

1 BODICE RIGHT FRONT
2 UPPER RIGHT FRONT
3 BODICE LEFT FRONT
4 UPPER LEFT FRONT
5 BODICE BACK
6 (FRONT) LOWER SLEEVE
7 (BACK) LOWER SLEEVE
8 UPPER SLEEVE BACK
9 SKIRT FRONT AND BACK
10 UNDER COLLAR
11 UPPER COLLAR

1 CORSAGE DEVANT DROIT
2 DEVANT DROIT SUPÉRIEUR
3 CORSAGE DEVANT GAUCHE
4 DEVANT GAUCHE SUPÉRIEUR
5 CORSAGE DOS
6 MANCHE INFÉRIEURE (DEVANT)
7 MANCHE INFÉRIEURE (DOS)
8 MANCHE SUPÉRIEURE DOS
9 JUPE DEVANT ET DOS
10 DESSOUS DE COL
11 DESSUS DE COL

BODY MEASUREMENTS / MESURES DU CORPS

Sizes/Tailles	MISSES/JEUNE FEMME					
	XS/TP	S/P	M/M	L/G	XL/TG	XXL/TTG
Bust (ins)	29½-30½	31½-32½	34-36	38-40	42-44	46-48
Waist	22-23	24-25	26½-28	30-32	34-37	39-41½
Hip	31½-32½	33½-34½	36-38	40-42	44-46	48-50
Bk. Wst Lgth.	15¼-15½	15¾-16	16¼-16½	16¾-17	17¼-17½	17¾-18
T. poitrine (cm)	75-78	80-83	87-92	97-102	107-112	117-122
T. taille	56-58	61-64	67-71	76-81	87-94	97-104
T. hanches	80-83	85-88	92-97	102-107	112-117	122-127
Nuque à taille	39-39.5	40-40.5	41.5-42	42.5-43	44-44.5	45-46

FABRIC CUTTING LAYOUTS



Indicates Bustline, Waistline, Hipline and/or Biceps. Measurements refer to circumference of Finished Garment (Body Measurement + Wearing Ease + Design Ease). Adjust Pattern if necessary.

Lines shown are CUTTING LINES, however, 5/8" (1.5cm) SEAM ALLOWANCES ARE INCLUDED, unless otherwise indicated. See SEWING INFORMATION for seam allowance.

Find layout(s) by Garment/View, Fabric Width and Size. Layouts show approximate position of pattern pieces; position may vary slightly according to your pattern size.

All layouts are for with or without nap unless specified. For fabrics with nap, pile, shading or one-way design, use WITH NAP layout.

RIGHT SIDE OF PATTERN	WRONG SIDE OF PATTERN	RIGHT SIDE OF FABRIC	WRONG SIDE OF FABRIC
-----------------------	-----------------------	----------------------	----------------------

S/T = SIZE(S)/TAILLE(S)
* = WITH NAP/AVEC SENS
S/L = SELVAGE(S)/LISIÈRE(S)
AS/TT = ALL SIZE(S)/TOUTES TAILLE(S)
** = WITHOUT NAP/SANS SENS
F/P = FOLD/PLIURE
CF/PT = CROSSWISE FOLD/PLIURE TRAME

Position fabric as indicated on layout. If layout shows...

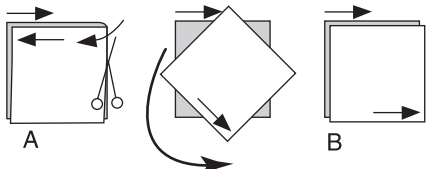
GRAINLINE—Place on straight grain of fabric, keeping line parallel to selvage or fold. ON “with nap” layout arrows should point in the same directions. (On Fur Pile fabrics, arrows point in direction of pile.)

SINGLE THICKNESS—Place fabric right side up. (For Fur Pile fabrics, place pile side down.)

DOUBLE THICKNESS

WITH FOLD—Fold fabric right sides together.

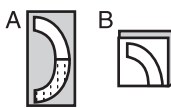
* **WITHOUT FOLD**—With right sides together, fold fabric CROSSWISE. Cut fold from selvage to selvage (A). Keeping right sides together, turn upper layer completely around so nap runs in the same direction as lower layer.



FOLD—Place edge indicated exactly along fold of fabric. NEVER cut on this line.

When pattern piece is shown like this...

• Cut other pieces first, allowing enough fabric to cut this piece (A). Fold fabric and cut piece on fold, as shown (B).



★ Cut piece only once. Cut other pieces first, allowing enough fabric to cut this piece. Open fabric; cut piece on single layer.

Cut out all pieces along cutting line indicated for desired size using long, even scissor strokes, cutting notches outward.

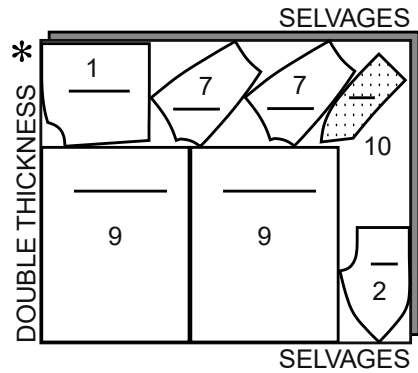
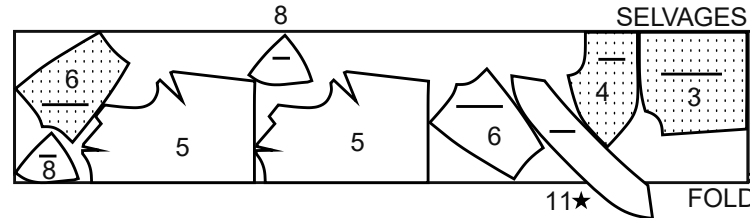
Transfer all markings and lines of construction before removing pattern tissue. (Fur Pile fabrics, transfer markings to wrong side.)

NOTE: Broken-line boxes (a! b! c!) in layouts represent pieces cut by measurements provided.

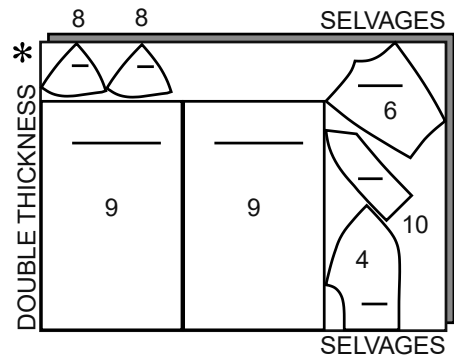
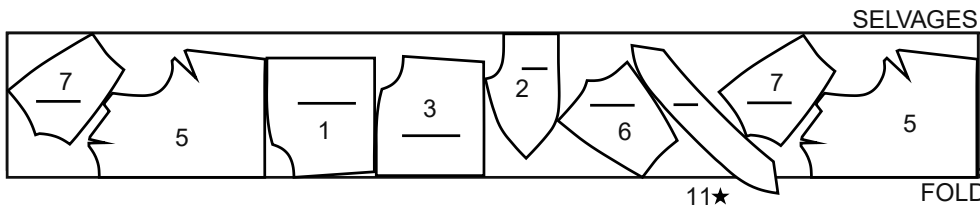
COAT / MANTEAU

PIECES: 1,2,3,4,5,6,7,8,9,10,11

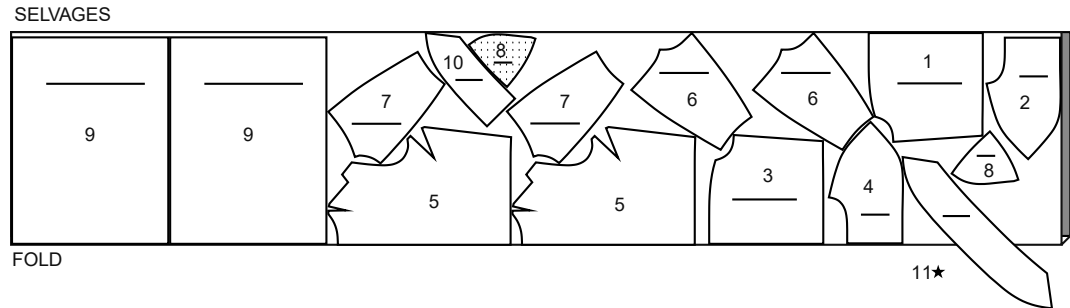
45" (115 cm) *
S/T
XS/TP-S/P-M/M



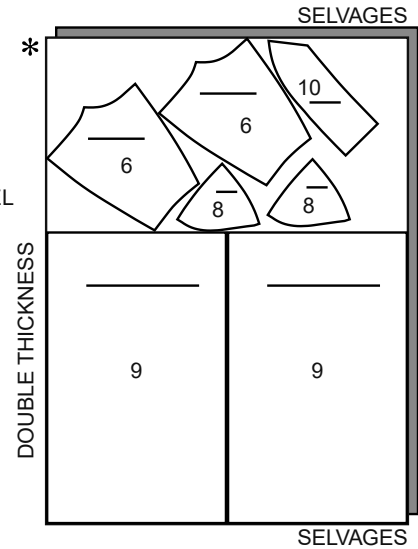
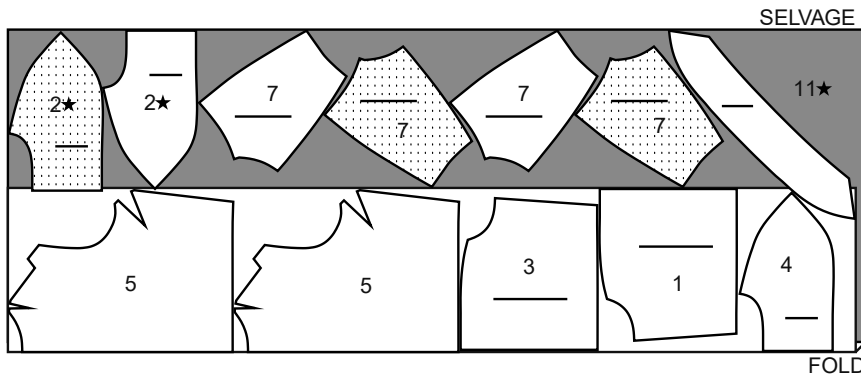
45" (115 cm) *
S/T
L/G-XL/TG-XXL/TTG



60" (150 cm) *
S/T
XS/TP-S/P-M/M



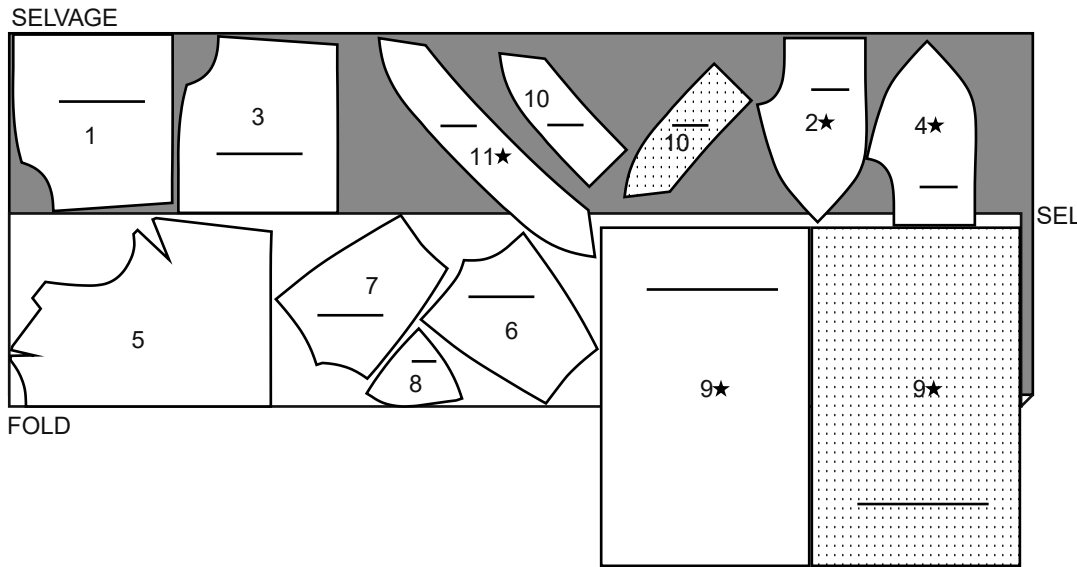
60" (150 cm) *
S/T
L/G-XL/TG-XXL/TTG



INTERFACING / ENTOILAGE

PIECES: 1,2,3,4,5,6,7,8,9,10,11

60" (150 cm)
AS/TT



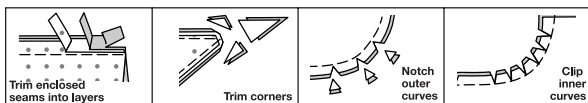
SEWING INFORMATION

5/8" (1.5cm) SEAM ALLOWANCES ARE INCLUDED,
(unless otherwise indicated)

ILLUSTRATION SHADING KEY

Right Side	Wrong Side	Interfacing	Lining	Underlining

Press as you sew. Press seams flat, then press open, unless otherwise instructed. Clip seam allowances, where necessary, so they lay flat.



GLOSSARY

Sewing terms appearing in **BOLD TYPE** in Sewing Instructions are explained below.

EASESTITCH - Stitch along seamline, using long machine stitches. Pull thread ends when adjusting to fit.

SLIPSTITCH - Slide needle through a folded edge, then pick up a thread of underneath fabric.

STAYSTITCH - Stitch 1/8" (3mm) from seamline in seam allowance (usually 1/2" (1.3cm) from raw edge).

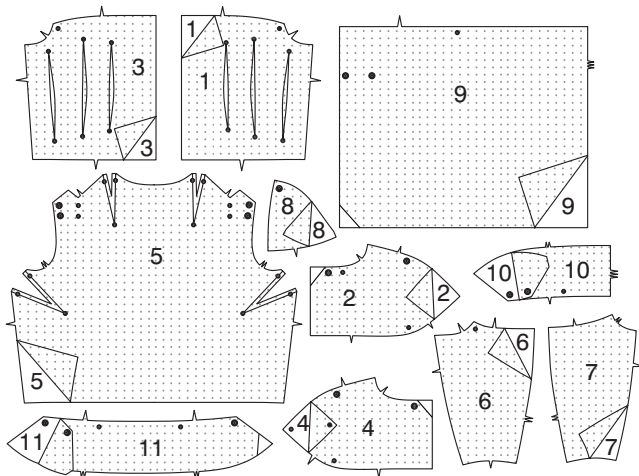
TOPSTITCH - On outside, stitch 1/4" (6mm) from edge, seam or previous stitching, using presser foot as guide, or stitch where indicated in instructions.

COAT

INTERFACING

1. Trim corners of INTERFACING, as shown. Fuse interfacing to wrong side of each matching FABRIC section, following manufacturer's instructions.

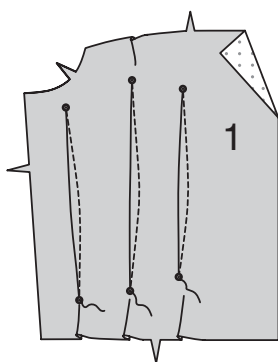
NOTE: Uninterfaced coat sections will be used as self-lining.



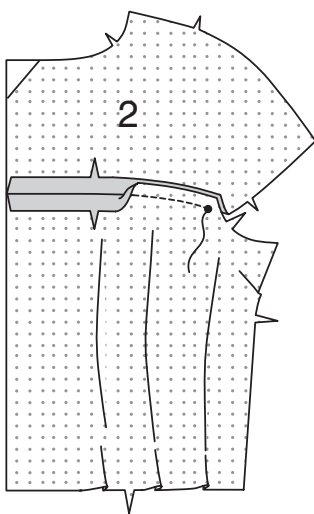
BODICE

Right Front

2. Stitch darts in interfaced BODICE RIGHT FRONT (1) section, wrong sides together. Press fold of darts toward sides.

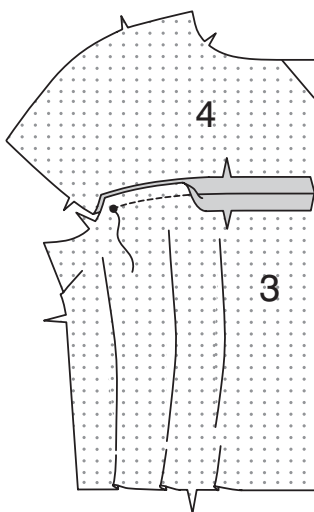


3. Pin interfaced UPPER RIGHT FRONT (2) to upper edge of bodice right front, matching notches, centers and small dots. Stitch from front edge to small dot.



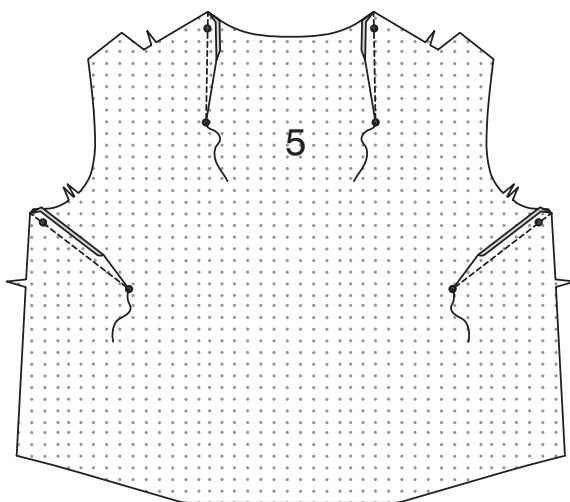
Left Front

4. Prepare and stitch interfaced BODICE LEFT FRONT (3) to UPPER LEFT FRONT (4) in the same manner as described for right front.

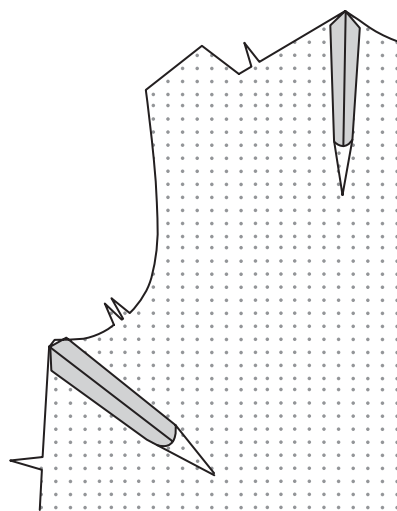


Back

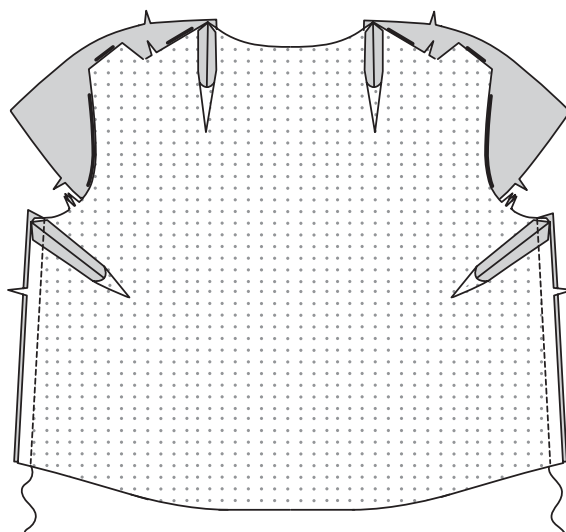
5. To make dart seams in interfaced BODICE BACK (5), fold back, RIGHT sides together, matching dots and stitching lines. Stitch along stitching lines.



6. Slash fold of dart to within 1" (2.5cm) from point. Press dart open and point flat.

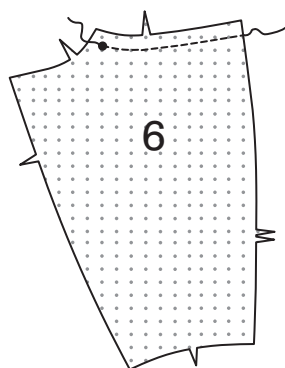


7. Stitch back to front at sides.

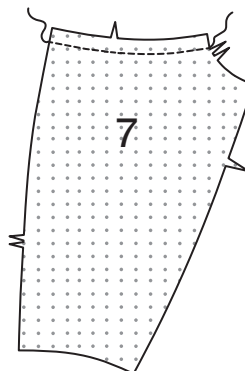


SLEEVE

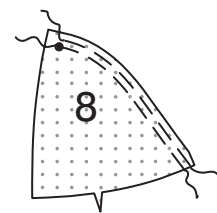
8. **STAYSTITCH** long upper edge of interfaced (front) LOWER SLEEVE (6) sections below dot.



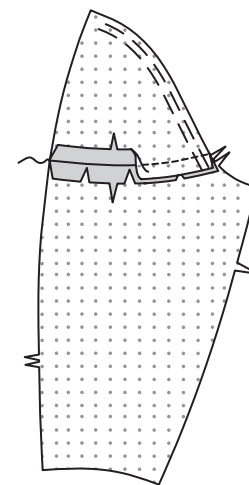
9. **STAYSTITCH** long upper edge of interfaced (back) LOWER SLEEVE (7) sections.



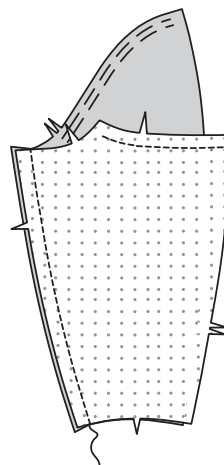
10. EASESTITCH curved un-notched edge of interfaced UPPER SLEEVE BACK (8) sections below dot.



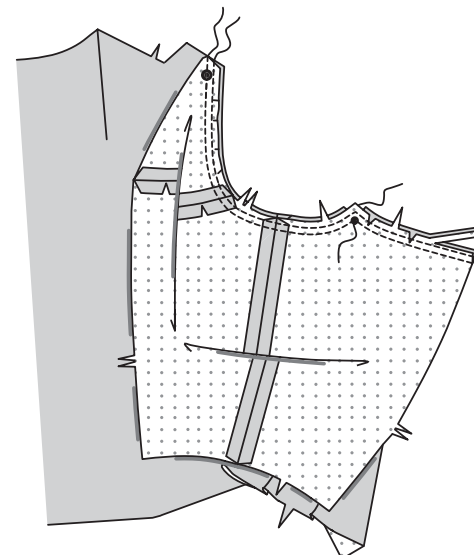
11. Pin upper sleeve back to upper edge of back lower sleeve, RIGHT sides together, matching notches, clipping sleeve where necessary. Stitch.



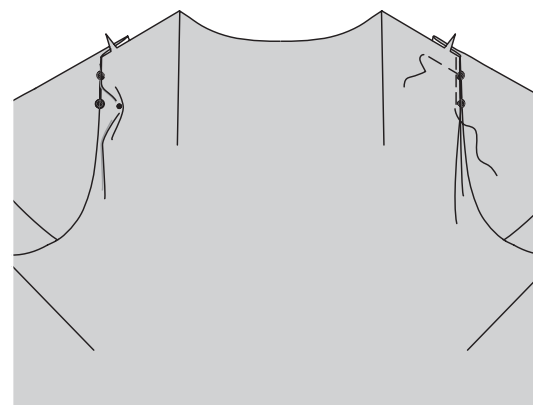
12. Pin lower sleeve sections, RIGHT sides together at underarm seam; stitch.



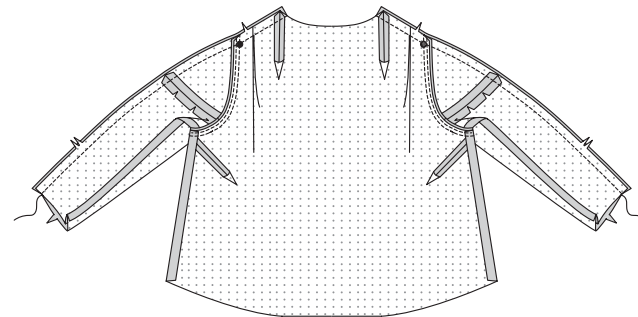
13. With RIGHT sides together, pin sleeve and upper sleeve back to back and armhole edge, matching notches, underarm seams, small and large dots, clipping sleeve where necessary. Adjust ease on upper sleeve. Baste. Stitch, breaking stitching at small dots. Stitch; Stitch again 1/4" (6mm) away in seam allowances. Trim close to second stitching. Press seam allowances flat. Turn seam allowances toward sleeve and upper back.



14. To make pleats in bodice back, on outside, crease along lines of small dots. Bring crease to lines of large dots. Baste. Baste across upper edge.

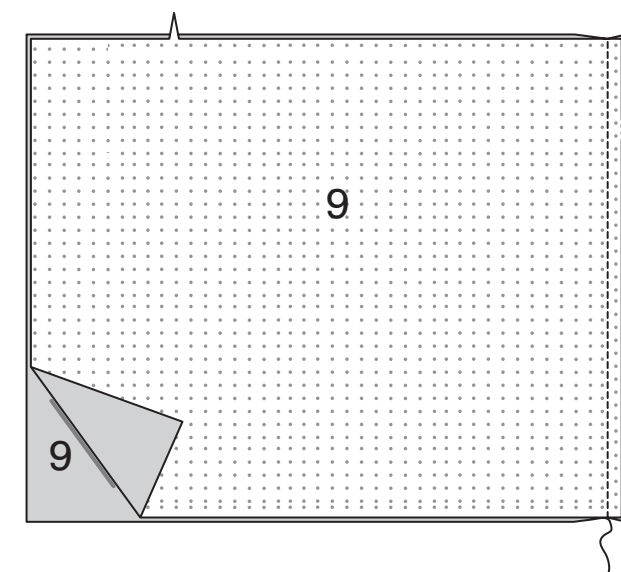


15. Stitch bodice back and sleeve to upper front and sleeve at overarms, matching notches, seams and large dots to pleat.

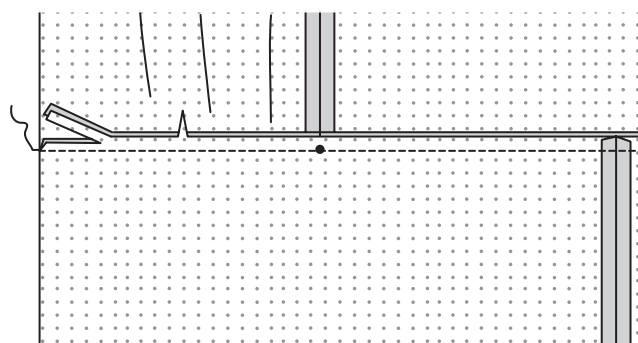


SKIRT

16. Pin interfaced SKIRT FRONT AND BACK (9) sections, RIGHT sides together. Stitch center back.



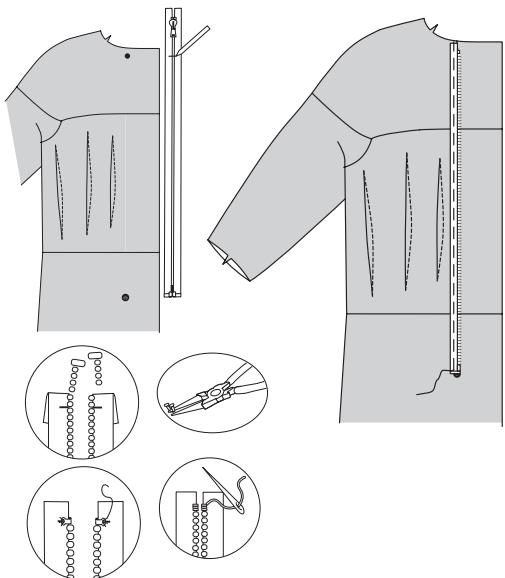
17. Pin skirt front and back to lower edge of bodice, RIGHT sides together, matching notches, centers and small dots to side seams. Stitch; trim seam. Press seam upward.



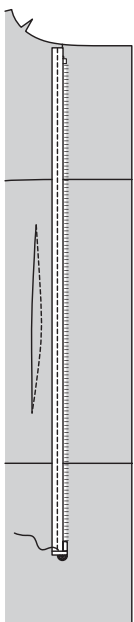
ZIPPER

NOTE: It may be necessary to shorten zipper. To make new zipper stop, place closed zipper along opening edge and zipper stop at large circle. Mark placement of new zipper stop 1/8"(3mm) below seamline. Remove teeth above marking for new zipper stop. Bend a straight metal eye with pliers and sew securely to each tape at new marking. OR make several whipstitches over tape at marking.

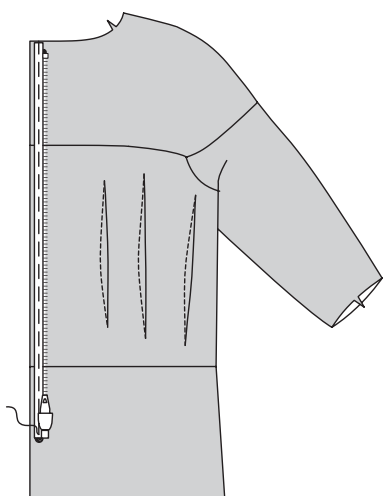
18. Separate zipper. With right sides up, pin zipper to right front, having zipper teeth along stitching line, top at small dot and bottom-stop at large dot. Baste.



19. Using a zipper foot, stitch close to zipper teeth.

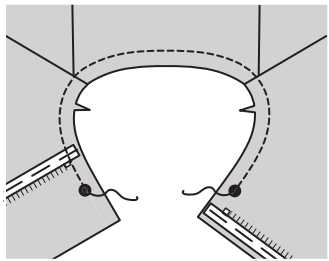


20. With RIGHT sides together, pin left side of zipper to left front, having zipper teeth just over the stitching line, top stop at small dot and bottom-stop at large dot. Baste.

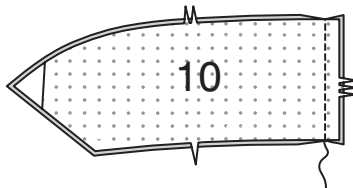


COLLAR

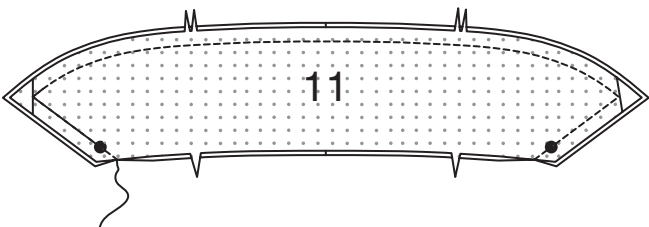
21. STAYSTITCH neck edge of coat between large dots.



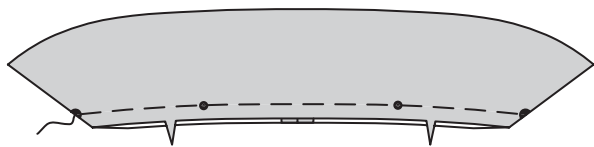
22. Stitch UNDER COLLAR (10) sections together at center back.



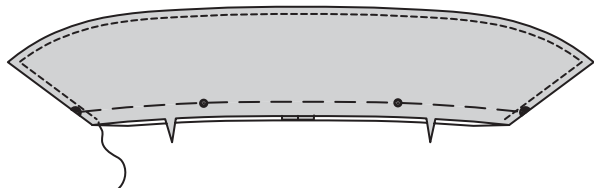
23. Pin UPPER COLLAR (11) to under collar, RIGHT sides together, matching double notches, centers and large dots. Stitch ends and double notched edge, stretching under collar to fit. Trim seam.



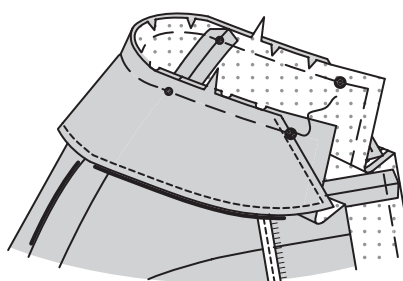
24. Turn; press. Baste raw edges.



25. TOPSTITCH finished edges of collar.



26. With right sides up, pin collar to neck edge, matching notches, center backs, large dots and small dots to overarm seams, clipping coat where necessary. Baste.



LINING

BODICE

Prepare and stitch bodice LINING in the same manner as described for COAT; BODICE; except stitch darts, right sides together.

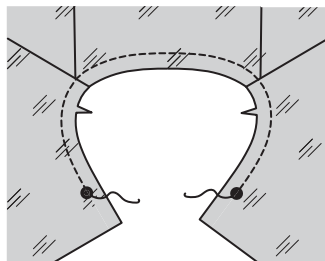
SLEEVE

Prepare and apply sleeve LINING in the same manner as described for COAT; SLEEVE.

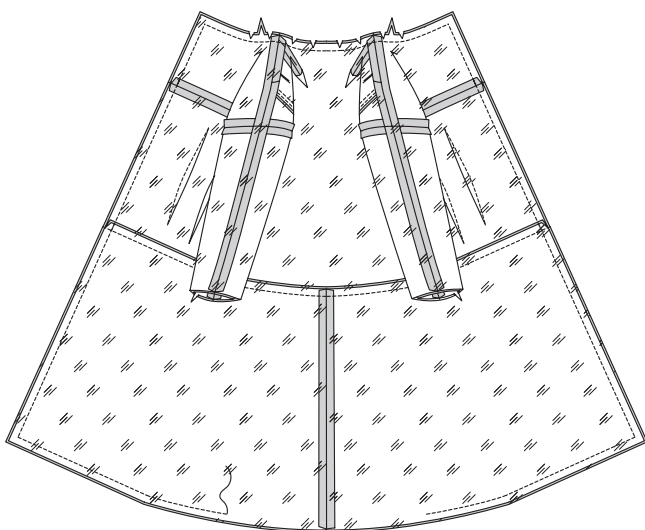
SKIRT

Prepare and apply skirt LINING in the same manner as described for COAT; SKIRT.

27. STAYSTITCH neck edge of coat lining between large dots.



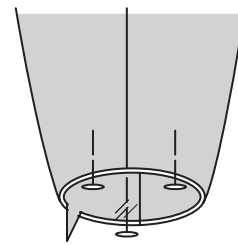
28. With right sides together, pin lining to coat, matching notches, centers and seams. Stitch neck and front edges, clipping neck edge where necessary, using a zipper foot on left front. Stitch lower edge, leaving an opening on lower back for turning. Trim seams, making sure not to cut left front zipper tape.



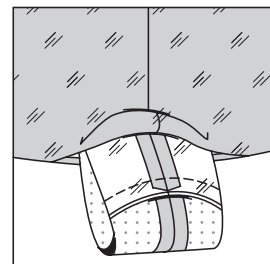
29. Turn lining to inside; press.



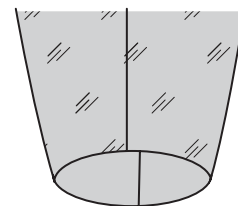
30. Pin lower edges of sleeve and sleeve lining, wrong sides together, matching notches and seams.



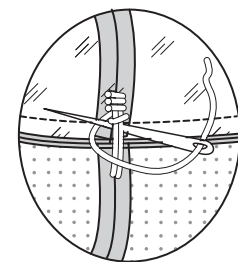
31. Reach inside opening and pull one sleeve out. Remove pins and repin sleeve lower edges, RIGHT sides together. Stitch; trim seam. Repeat for remaining sleeve.



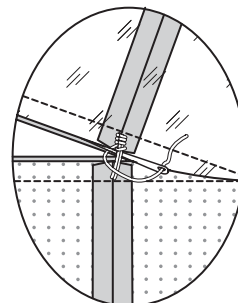
32. Turn sleeve right side out; press.



33. Reaching inside opening, sew sleeve underarm and overarm seams together loosely by hand 1" (2.5cm) above lower edge.



34. On inside, sew bodice and skirt seams together loosely by hand at center back.

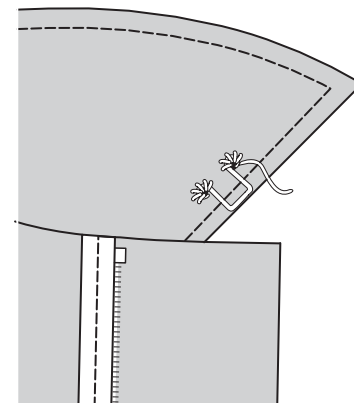


35. Turn under 5/8" (1.5cm) on lower opening edges and **SLIPSTITCH** together.

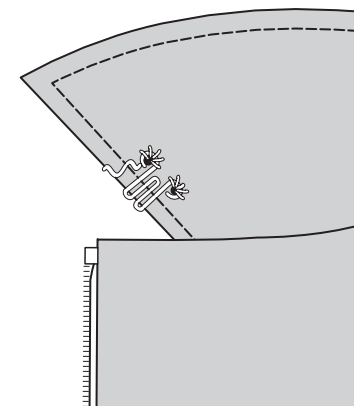


HOOK AND EYE

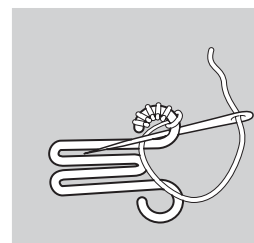
36. Sew eye section of hook and eye closure to underside of right end of collar at dots.



37. Sew hook section to underside of left end of collar at dots.



38. TIP: Use an overhand whip or buttonhole stitch with stitches very close together and sew around one ring, being sure the stitches do not show on the outside. Slip needle between fabric layers to the other ring.



FRANÇAIS

PLANS DE COUPE

⊕ Indique: pointe de poitrine, ligne de taille, de hanches et/ou avantbras. Ces mesures sont basées sur la circonférence du vêtement fini. (Mesures du corps + Aisance confort + Aisance mode) Ajuster le patron si nécessaire.

Les lignes épaisses sont les LIGNES DE COUPE, cependant, des rentrés de 1.5cm sont compris, sauf si indiqué différemment. Voir EXPLICATIONS DE COUTURE pour largeur spécifiée des rentrés.

Choisir le(s) plan(s) de coupe selon modèle/largeur du tissu/taille. Les plans de coupe indiquent la position approximative des pièces et peut légèrement varier selon la taille du patron.

Les plans de coupe sont établis pour tissu avec/sans sens. Pour tissu avec sens, pelucheux ou certains imprimés, utiliser un plan de coupe AVEC SENS.

ENDROIT DU PATRON	ENVERS DU PATRON	ENDROIT DU TISSU	ENVERS DU TISSU
<div><div><div><div>S/T = SIZE(S)/TAILLE(S) • = WITH NAP/AVEC SENS S/L = SELVAGE(S)/LISIÈRE(S) AS/TT = ALL SIZE(S)/TOUTES TAILLE(S) ** = WITHOUT NAP/SANS SENS F/P = FOLD/PLIURE CF/PT = CROSSWISE FOLD/PLIURE TRAME</div></div></div></div>			

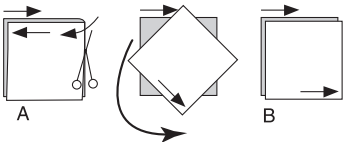
Disposer le tissu selon le plan de coupe. Si ce dernier indique...

DROIT FIL—A placer sur le droit fil du tissu, parallèlement aux lisières ou au pli. Pour plan "avec sans," les flèches seront dirigées dans la même direction. (Pour fausse fourrure, placer la pointe de la flèche dans le sens descendant des poils.)

SIMPLE EPAISSEUR—Placer l’endroit sur le dessus. (Pour fausse fourrure, placer le tissu l’endroit dessous.)

DOUBLE EPAISSEUR
AVEC PLIURE—Placer endroit contre endroit.

* SANS PLIURE—Plier le tissu en deux sur la TRAME, endroit contre endroit. Couper à la pliure, de lisière à lisière (A). Placer les 2 épaisseurs dans le même sens du tissu, endroit contre endroit (B).



PLIURE—Placer la ligne du patron exactement sur la pliure NE JAMAIS COUPER sur cette ligne.

Si la pièce se présente ainsi...

• Couper d’abord les autres pièces, A réservant du tissu (A). Plier le tissu et couper la pièce sur la pliure, comme illustré (B).



★ Couper d’abord les autres pièces, réservant pour la pièce en question. Déplier le tissu et couper la pièce sur une seule épaisseur.

Couper régulièrement les pièces le long de la ligne de coupe indiquée pour la taille choisie, coupant les crans vers l’extérieur.

Marquer repères et lignes avant de retirer le patron. (Pour fausse fourrure, marquer sur l’envers du tissu.)

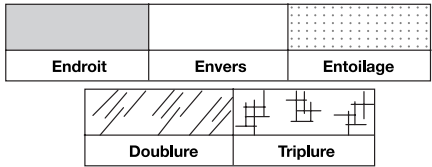
NOTE: Les parties encadrées avec des pointillées sur les plans de coupe (a! b! c!) représentent les pièces coupées d’après les mesures données.

EXPLICATIONS DE COUTURE

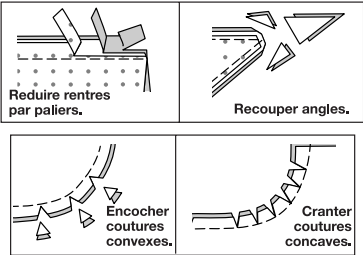
RENTRES DE COUTURE COMPRIS

Les rentrés sont tous de 1.5cm, sauf si indiqué différemment.

LEGENDE DES CROQUIS



Au fur et à mesure de l’assemblage, repasser les rentrés ensemble puis ouverts, sauf si contre indiqué. Pour aplatir les coutures, cranter les rentrés où nécessaire.



GLOSSAIRE

Les termes techniques, imprimés en **CARACTERES GRAS** au cours de l’assemblage, sont expliqués ci-dessous.

SOUTENIR - Piquer sur la ligne de couture à grands points. Tirer sur les bouts du fil au moment d’ajuster.

POINTS COULÉS - Glisser l’aiguille dans le bord plié et faire un point au-dessous dans le vêtement, ne prenant qu’un seul fil.

PIQÛRE DE SOUTIEN - Piquer dans le rentré à 3 mm de la ligne de couture, soit à 1.3 cm du bord non fini.

SURPIQUER - En utilisant le pied presseur comme un guide, sur l’endroit, piquer à 6 mm du bord, de la couture ou d’une autre piqûre, ou surpiquer comme spécifié.

MANTEAU

ENTOILAGE

1. Biaiser les coins de l’ENTOILAGE, comme illustré. Faire adhérer l’entoilage sur l’envers de chaque pièce correspondante en TISSU, en suivant la notice d’utilisation.

NOTE : Les pièces non entoilées du manteau seront utilisées pour la doublure du même tissu.

CORSAGE

Devant droit
2. Piquer les pinces de la pièce entoilée du CORSAGE DEVANT DROIT (1), envers contre envers. Presser la pliure des pinces vers les côtés.

3. Épingler le DEVANT DROIT SUPÉRIEUR entoilé (2) sur le bord supérieur du corsage devant droit, en faisant coïncider les encoches, les milieux et les petits cercles. Piquer du bord du devant jusqu’au petit cercle.

Devant gauche
4. Préparer et piquer le CORSAGE DEVANT GAUCHE entoilé (3) sur le DEVANT GAUCHE SUPÉRIEUR (4) comme décrit pour le devant droit.

Dos
5. Pour faire les coutures de pince sur le CORSAGE DOS entoilé (5), plier le dos, ENDROIT CONTRE ENDROIT, en faisant coïncider les cercles et les lignes de piqûre. Piquer sur les lignes de piqûre.

6. Couper la pliure de la pince jusqu’à 2.5 cm de la pointe. Ouvrir la pince au fer et presser la pointe à plat.

7. Piquer le dos et le devant sur les côtés.

MANCHE

8. Faire une **PIQÛRE DE SOUTIEN** sur le long bord supérieur des pièces entoilées de la MANCHE INFÉRIEURE (devant) (6) au-dessous du cercle.

9. Faire une **PIQÛRE DE SOUTIEN** sur le long bord supérieur des pièces entoilées de la MANCHE INFÉRIEURE (dos) (7).

10. SOUTENIR le bord arrondi sans encoche des pièces entoilées de la MANCHE SUPÉRIEURE DOS (8) au-dessous du cercle.

11. Épingler la manche supérieure dos sur le bord supérieur de la manche inférieure dos, ENDROIT CONTRE ENDROIT, en faisant coïncider les encoches, en crantant la manche si nécessaire. Piquer.

12. Épingler les pièces de la manche inférieure, ENDROIT CONTRE ENDROIT sur la couture de dessous de bras ; piquer.

13. ENDROIT CONTRE ENDROIT, épingler la manche et la manche supérieure dos sur le dos et le bord de l’emmanchure, en faisant coïncider les encoches, les coutures de dessous de bras, les petits cercles et les grands cercles, en crantant la manche si nécessaire. Distribuer l’amplitude sur la manche supérieure. Bâtir. Piquer, en arrêtant la piqûre aux petits cercles. Piquer, puis piquer à 6 mm sur les rentrés. Égaliser près de la seconde piqûre. Presser les rentrés ensemble, puis retourner les rentrés vers la manche et le dos supérieur.

14. Pour former les plis sur l’endroit du corsage dos, plier le long des lignes de petits cercles. Superposer le pli aux lignes de grands cercles. Bâtir. Bâtir le bord supérieur.

15. Piquer le corsage dos et manche sur le devant supérieur et manche par-dessus le bras, en faisant coïncider les encoches, les coutures et les grands cercles avec le pli.

JUPE

16. Épingler les pièces entoilées de la JUPE DEVANT ET DOS (9), ENDROIT CONTRE ENDROIT. Piquer le milieu dos.

17. Épingler la jupe devant et dos sur le bord inférieur du corsage, ENDROIT CONTRE ENDROIT, en faisant coïncider les encoches, les milieux et les petits cercles avec les coutures latérales. Piquer ; égaliser la couture. Presser la couture vers le haut.

FERMETURE À GLISSIÈRE

Note : il peut être nécessaire de raccourcir la fermeture à glissière. Pour faire un nouvel arrêt de fermeture, placer la fermeture fermée le long du bord de l’ouverture et l’arrêt de fermeture au grand cercle. Marquer l’emplacement du nouvel arrêt de fermeture à 3 mm au-dessous de la ligne de couture.

Enlever les dents au-dessus de la marque pour faire un nouvel arrêt de fermeture. Courber un œillet métallique droit avec des pinces et coudre solidement sur chaque ruban sur la nouvelle marque OU faites plusieurs points de surfilage par-dessus le ruban sur la marque.

18. Séparer la fermeture. Ayant les endroits vers le haut, épingler la fermeture sur le devant droit, ayant les dents de la fermeture le long de la ligne de piqûre, l’arrêt supérieur sur le petit cercle et l’arrêt inférieur sur le grand cercle. Bâtir.

19. En utilisant un pied à fermeture, piquer près des dents de la fermeture.

20. ENDROIT CONTRE ENDROIT, épingler le côté gauche de la fermeture sur le devant gauche, ayant les dents de la fermeture juste par-dessus la ligne de piqûre, l’arrêt supérieur sur le petit cercle et l’arrêt inférieur sur le grand cercle. Bâtir.

COL

21. Faire une **PIQÛRE DE SOUTIEN** sur le bord de l’encolure du manteau entre les grands cercles.

22. Piquer les pièces du DESSOUS DE COL (10) ensemble au niveau du milieu dos.

23. Épingler le DESSUS DE COL (11) sur le dessous de col, ENDROIT CONTRE ENDROIT, en faisant coïncider les encoches doubles, les milieux et les grands cercles. Piquer les extrémités et le bord à double encoche, en étirant le dessous de col pour ajuster. Égaliser la couture.

24. Retourner ; presser. Bâtir les bords non finis.

25. SURPIQUER les bords finis du col.

26. Ayant les endroits vers le haut, épingler le col sur le bord de l’encolure, en faisant coïncider les encoches, les milieux dos, les grands cercles et les petits cercles avec les coutures du dessus de bras, en crantant le manteau si nécessaire. Bâtir.

DOUBLURE

CORSAGE
Préparer et piquer la DOUBLURE corsage comme décrit pour le MANTEAU ; CORSAGE ; sauf l’indication de piquer les pinces, endroit contre endroit.

MANCHE

Préparer et appliquer la DOUBLURE de manche comme décrit pour le MANTEAU ; MANCHE.

JUPE

Préparer et appliquer la DOUBLURE de jupe comme décrit pour le MANTEAU ; JUPE.

27. Faire une **PIQÛRE DE SOUTIEN** sur le bord de l’encolure de la doublure de manteau entre les grands cercles.

28. Endroit contre endroit, épingler la doublure sur le manteau, en faisant coïncider les encoches, les milieux et les coutures. Piquer les bords de l’encolure et du devant, en crantant le bord de l’encolure si nécessaire, en utilisant un pied à fermeture sur le devant gauche. Piquer le bord inférieur, en laissant une ouverture sur le dos inférieur pour retourner. Égaliser les coutures, en veillant à ne pas couper le ruban de fermeture du devant gauche.

29. Retourner la doublure vers l’intérieur ; presser.

30. Épingler les bords inférieurs de la manche et de la doublure de manche, envers contre envers, en faisant coïncider les encoches et les coutures.

31. Mettre la main dans l’ouverture et tirer la manche vers l’extérieur. Enlever les épingles et épingler de nouveau les bords inférieurs de la manche, ENDROIT CONTRE ENDROIT. Piquer ; égaliser la couture. Répéter pour l’autre couture.

32. Retourner la manche à l’endroit ; presser.

33. Mettre la main dans l’ouverture, coudre ensemble les coutures de dessous de bras et du dessus de bras de la manche lâchement à la main à 2.5 cm au-dessus du bord inférieur.

34. Sur l’envers, coudre ensemble les coutures du corsage et de la jupe lâchement à la main au niveau du milieu dos.

35. Rentrer 1.5 cm sur les bords de l’ouverture inférieure et coudre ensemble aux **POINTS COULÉS**.

AGRAFE

36. Coudre la porte d’agrafe au-dessous de l’extrémité droite du col sur les cercles.

37. Coudre l’agrafe sur le dessous de l’extrémité gauche du col sur les cercles.

38. ASTUCE : utiliser un point du surjet ou de boutonnière ayant les points très près et coudre autour d’un anneau, en s’assurant que les points ne soient pas visibles sur l’endroit. Glisser l’aiguille entre les épaisseurs de tissu jusqu’à l’autre anneau.