

- 1 RECHTES VORDERES OBERTEIL
2 OBERES RECHTES VORDERTEIL
3 LINKES VORDERES OBERTEIL
4 OBERES LINKES VORDERTEIL
5 RÜCKWÄRTIGES OBERTEIL
6 (VORDERER) UNTERÄRMEL
7 (RÜCKWÄRTIGER) UNTERÄRMEL
8 (RÜCKWÄRTIGER) OBERÄRMEL
9 ROCK VORDER- UND RÜCKENTEIL
10 UNTERKRAGEN
11 OBERKRAGEN

KÖRPERGRÖSSEN

Größe	MISSES													
	XS		S		M		L		XL		XXL			
	4	6	8	10	12	14	16	18	20	22	24	26		
Oberweite	75	78	80	83	87	92	97	102	107	112	117	122		
Taille	56	58	61	64	67	71	76	81	87	94	97	104		
Hüfte	80	83	85	88	92	97	102	107	112	117	122	127		
Rücken - Hals zu Taille	39	39.5	40	40.5	41.5	42	42.5	43	44	44.5	45	46		

STOFFSCHNITTEILE



Es zeigt Busenlinie, Taillenlinie, Hüfte und/oder Bizeps. Maße beziehen sich auf Umfang des fertigen Kleidungsstücks (Körpermaße + Bequemlichkeit des Kleidungsstücks + Bequemlichkeit des Designs). Passen Sie Schnittbogen wenn nötig an.

Die abgebildeten Linien sind SCHNITTLINIEN. Es SIND 1,5 cm NAHTZUGABEN IM SCHNITTMUSTER BERÜCKSICHTIG, sofern nicht anders angegeben. Sehen Sie die NÄHANGABEN für Nahtzugabe.

Der Packungsinhalt enthält Schnittteil(e) gemäß des Kleidungsstücks, der Stoffbreite und Größe. Die Zeichnungen zeigen die ungefähre Position im Schnittmuster; die Position kann je nach Schnittmustergröße variieren.

Der Packungsinhalt enthält Schnittteile für Stoffe „mit“ und „ohne Flor“. Für Stoffe mit Flor, Farbverläufe oder Muster mit Laufrichtung benutzen Sie das „WITH NAP“ (Strichrichtung) Schnittteil.

AUSSENSEITE DES SCHNITTBOGENS	INNENSEITE DES SCHNITTBOGENS	STOFFAUSENSEITE	STOFFINNENSEITE
-------------------------------	------------------------------	-----------------	-----------------

G = GRÖSSE
AG = ALLE GRÖSSEN
* = MIT UMBRUCH
** = OHNE UMBRUCH
SELVAGE(S) = WEBKANTE(N)
FOLD = STOFFBRUCH
SINGLE THICKNESS = EINLAGIG
DOUBLE THICKNESS = ZWEILAGIG
CROSSWISE FOLD = QUERLIEGENDER STOFFBRUCH

Setzen Sie den Stoff an, wie angezeigt. Wenn das Schnittteil zeigt...

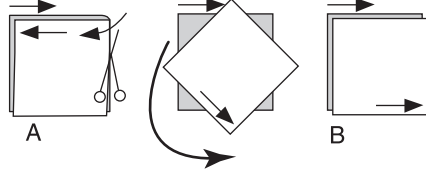
FADENLAUF — Setzen Sie den Fadenlauf parallel zur Webkante oder zum Stoffbruch. Auf den „WITH NAP“ Zeichnungen müssen die Pfeile in die gleiche Richtung zeigen. (Auf Pelzen müssen die Pfeile in die Richtung des Flors zeigen.)

EINLAGIG — Stoff mit rechter Seite nach oben legen. (Für Pelze legen Sie die Haarseite nach unten.)

ZWEILAGIG

MIT STOFFBRUCH — Schlagen Sie den Stoff rechts auf rechts um.

* **OHNE STOFFBRUCH** — Schlagen Sie den Stoff quer rechts auf rechts um. Schlagen Sie den Stoffbruch von Webkante zur Webkante (A). Rechts auf rechts schlagen Sie die obere Lage ganz herum, so dass der Flor in die gleiche Richtung wie die untere Lage läuft.



STOFFBRUCH — Setzen Sie die angezeigte Kante genau am Stoffumbruch an. Schneiden Sie NICHT auf dieser Linie.

Wenn der Schnittbogen so aussieht..

• Schneiden Sie alle anderen Teile zuerst und lassen Sie genügend Stoff übrig um dieses Teil auszuschneiden (A). Schlagen Sie den Stoff um und schneiden Sie das Teil auf Umbruch wie abgebildet (B).



★ Schneiden Sie das Teil nur einmal. Schneiden Sie die anderen Teile zuerst und lassen Sie genügend Stoff übrig um dieses Teil auszuschneiden. Schlagen Sie hierzu den Stoff auf und schneiden Sie nur eine Lage.

Schneiden Sie alle Stücke entlang der Schnittnlinie für die benötigte Größe aus. Auch die Kerben sind einzuschneiden.

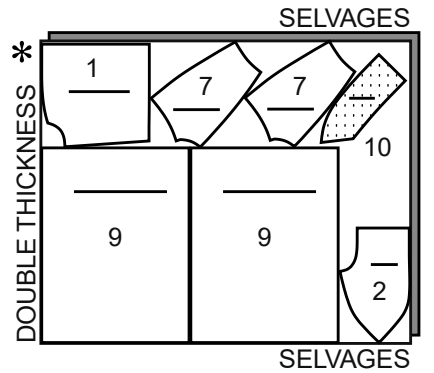
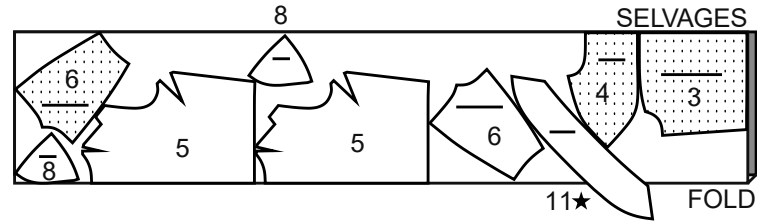
Übertragen Sie alle Markierungen und Bearbeitungslinien, bevor Sie Schnittbogen entfernen. (Pelzhaar, übertragen Sie Markierungen auf die Innenseite.)

HINWEIS: Gestrichelte Linie (a! b! c!) im Schnittmuster stehen für die entsprechenden Größen.

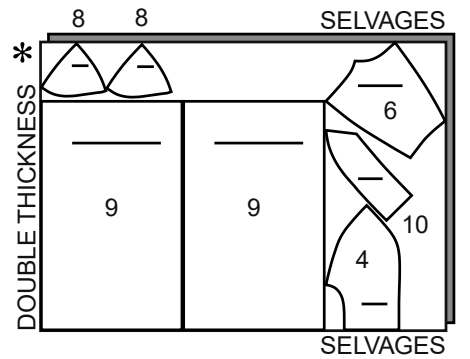
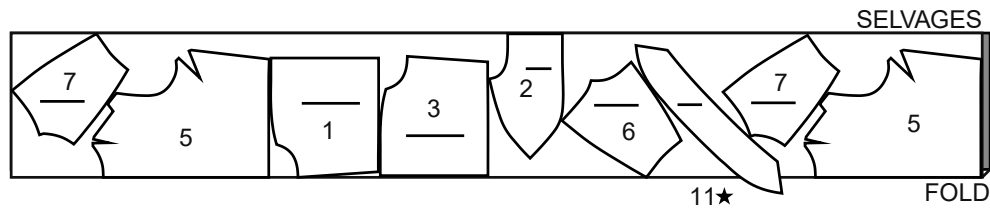
MANTEL

SCHNITT-TEILLE: 1,2,3,4,5,6,7,8,9,10,11

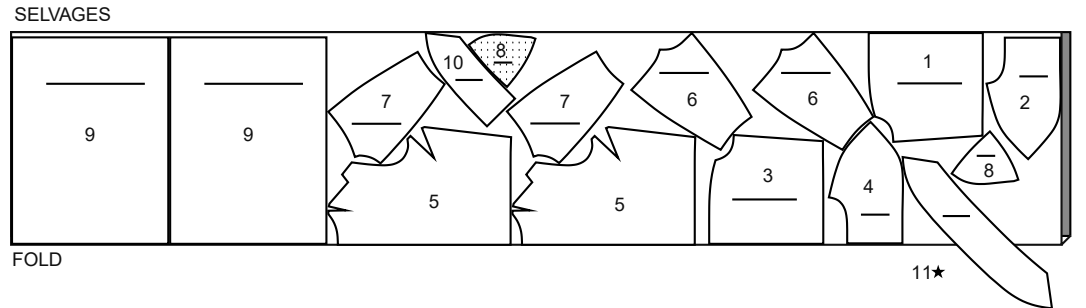
45" (115 cm) *
G
XS/TP-S/P-M/M



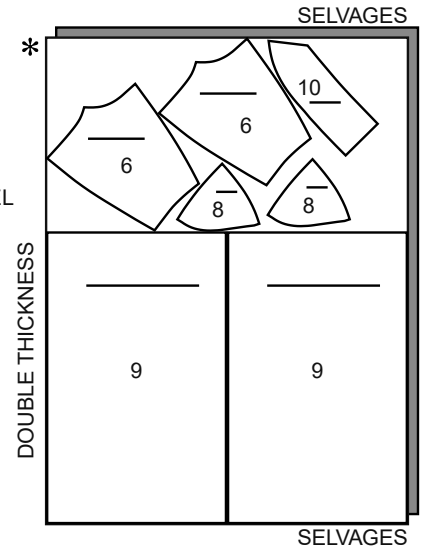
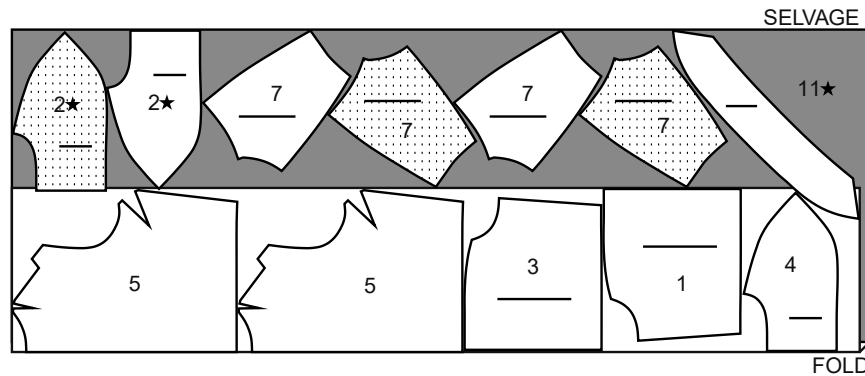
45" (115 cm) *
G
L/G-XL/TG-XXL/TTG



60" (150 cm) *
G
XS/TP-S/P-M/M



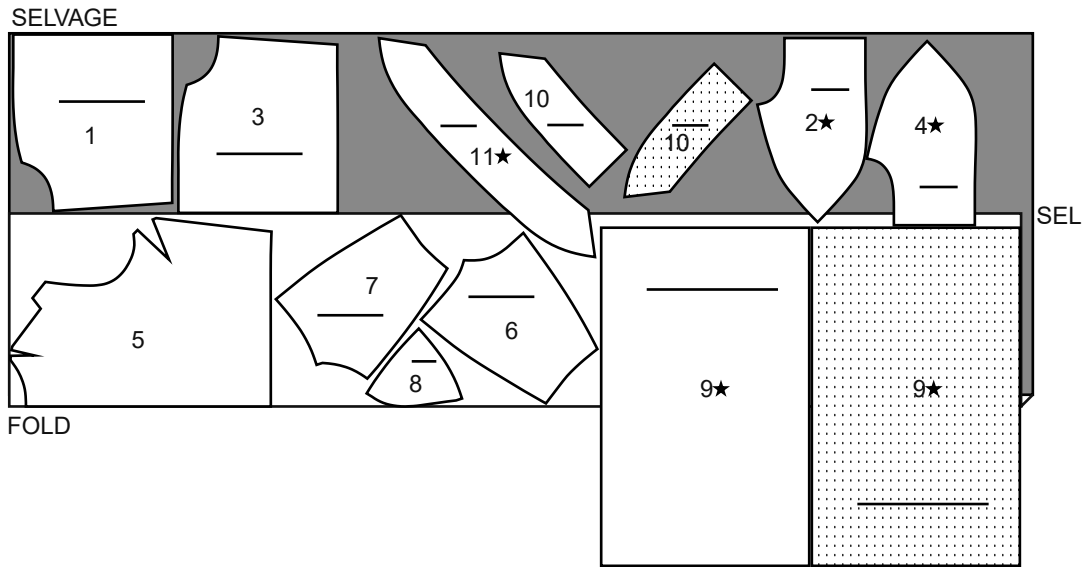
60" (150 cm) *
G
L/G-XL/TG-XXL/TTG



EINLAGE

SCHNITT-TEILLE: 1,2,3,4,5,6,7,8,9,10,11

60" (150 cm)
AG



NÄHANLEITUNGEN

Es SIND 1.5 cm NAHTZUGABEN IM
SCHNITTMUSTER BERÜCKSICHTIG
(sofern nicht anders angegeben).

ZEICHENERKLÄRUNG DES STOFFS

Außenseite	Innenseite	Einlage	Futter	Innenfutter

Bügeln Sie während des Nähens. Bügeln Sie Nähte glatt,
dann auseinander, sofern nicht anders angegeben.
Schneiden Sie die Nahtzugabern wo nötig ein, dami sie
glatt liegen.



GLOSSAR

FETT GEDRUCKTE Nähworte der Nähanleitungen
werden weiter unten erklärt.

EINHALTEN - Nähen Sie entlang der Nahtlinie mit langen
Maschinenstichen. Einhaltfäden entsprechend anziehen.

SAUMSTICH - Nadel durch die Bruchkante einführen,
dann einen Faden vom darunterliegenden Stoff
auffassen.

STÜTZNAHT - Mit 3 mm Abstand zur Nahtlinie auf der
Nahtzugabe steppen (normalerweise 1,3 cm von der
Schnittkante entfernt).

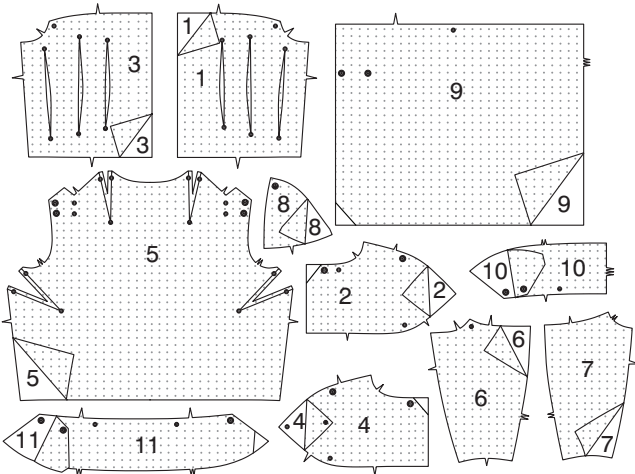
ABSTEPPEN - Von außen mit 6 mm Abstand zur Kante,
Naht oder vorherigen Naht steppen, hierbei den Nähfuß
als Führungsabstand oder den Abstand gemäß Anleitung
verwenden.

MANTEL

EINLAGE

1. Die Ecken der EINLAGE wie gezeigt zurückschneiden.
Die EINLAGE auf die linke Seite der entsprechenden
STOFF-Stücke gemäß Packungsanleitung aufbügeln.

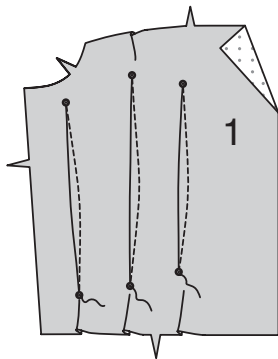
HINWEIS: Unverstärkte Mantelteile werden als Beleg
verwendet.



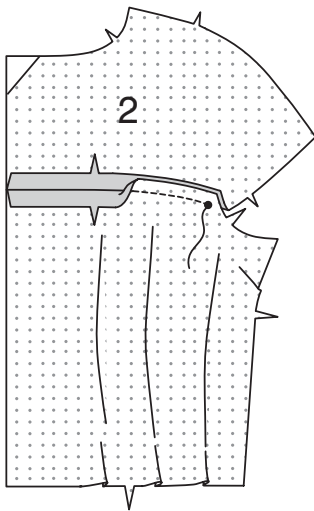
OBERTEIL

Rechtes Vorderteil

2. Die Abnäher im verstärkten RECHTEN VORDEREN
OBERTEIL (1) links auf links steppen. Bruchkante der
Abnäher zu den Seiten bügeln.

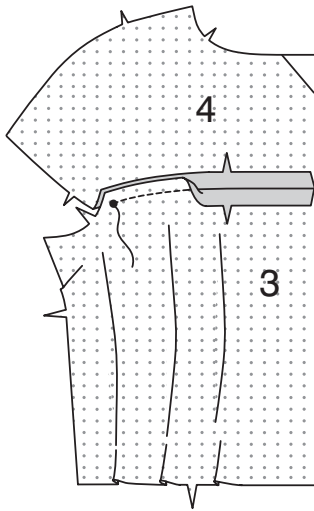


3. Verstärktes OBERES RECHTES VORDERTEIL (2) auf
die Oberkante des rechten vorderen Oberteils aufstecken,
die Passzeichen, Mitten und kleinen Punkte treffen jeweils
entsprechend aufeinander. Von der Vorderkante bis zum
kleinen Punkt steppen.



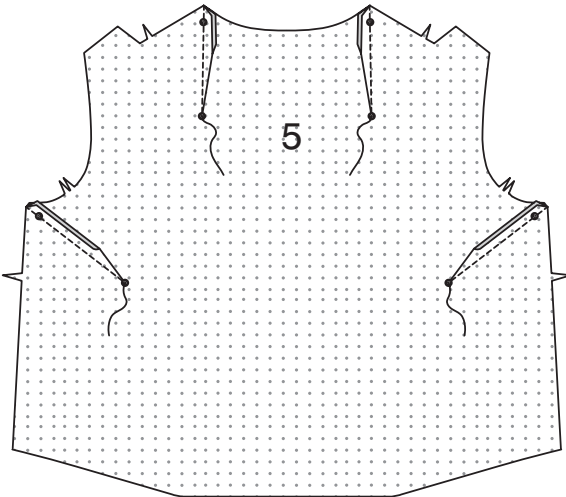
Linkes Vorderteil

4. Das LINKE VORDERE OBERTEIL (3) vorbereiten und
auf das OBERE LINKE VORDERTEIL (4) aufsteppen, wie
beim rechten Vorderteil beschrieben.

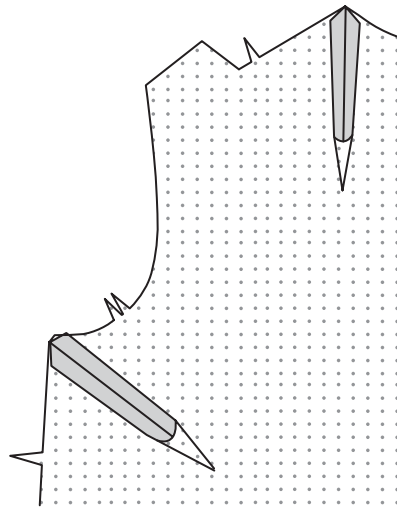


Rückenteil

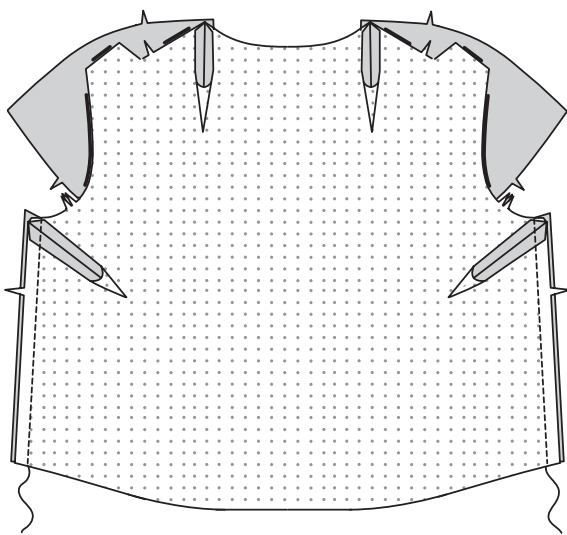
5. Die Abnähernähte am verstärkten RÜCKWÄRTIGEN
OBERTEIL (5) RECHTS auf rechts stecken, die Punkte und
Steplinien treffen entsprechend aufeinander. Entlang der
Steplinien steppen.



6. Die Bruchkante des Abnähers bis 2,5 cm vor der Spitze
einschneiden. Abnäher auseinander und flachbügeln.

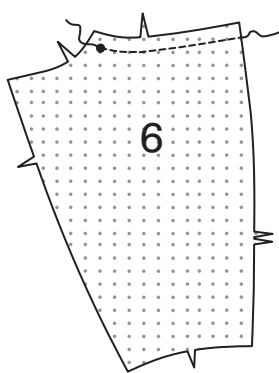


7. Die Seitennähte schließen.

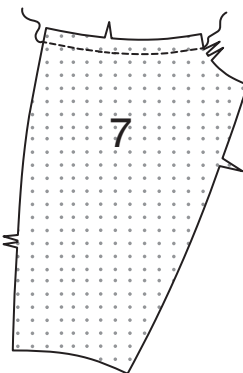


ÄRMEL

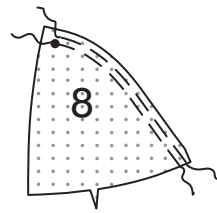
8. Die lange Oberkante des verstärkten (vorderen)
UNTERÄRMELS (6) unterhalb des Punkts mit einer
STÜTZNAHT stabilisieren.



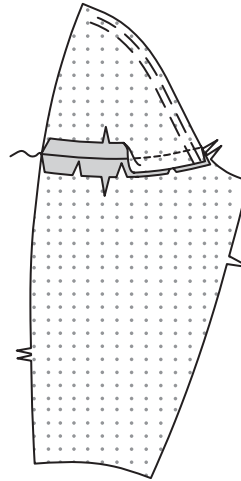
9. Die lange Oberkante des verstärkten (rückwärtigen)
UNTERÄRMELS (7) mit einer **STÜTZNAHT** stabilisieren.



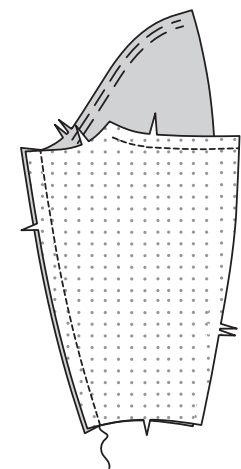
10. Die gebogene Kante ohne Passzeichen des verstärkten
OBEREN ÄRMELRÜCKENTEILS (8) unterhalb des Punkts
EINHALTEN.



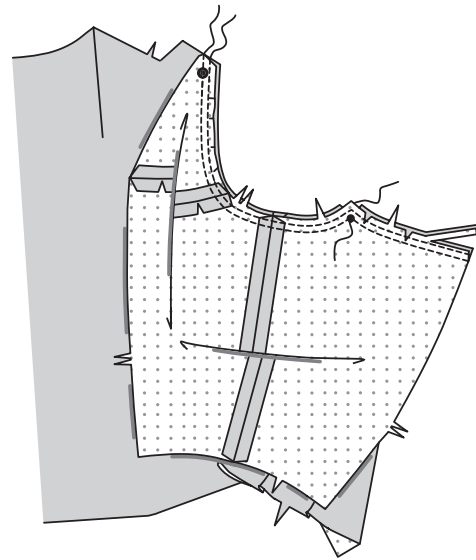
11. Das obere Ärmelrückenteil auf die Oberkante des
rückwärtigen Unterärmels RECHTS auf rechts aufstecken,
die Passzeichen treffen aufeinander, den Ärmel, wo nötig,
einschneiden. Steppen.



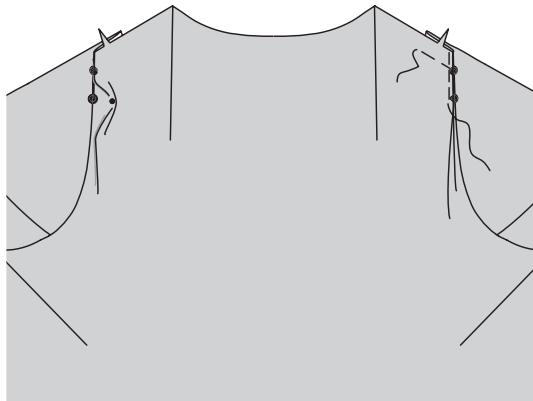
12. Die Unterärmelteile RECHTS auf rechts entlang der
Unterarmnaht aufeinander stecken; steppen.



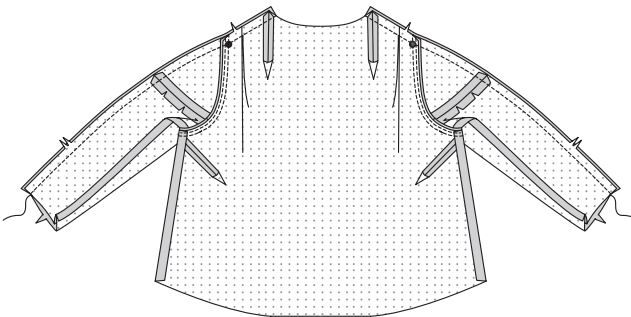
13. RECHTS auf rechts den Ärmel und das
obere Ärmelrückenteil auf das Rückenteil und die
Armausschnittkante aufstecken, die Passzeichen,
Unterarmnähte, kleinen und großen Punkte treffen
jeweils entsprechend aufeinander. Den Ärmel, wo nötig,
einschneiden. Mehrweite am Oberärmel gleichmäßig
verteilen. Heften. Steppen, die Naht an den kleinen Punkten
unterbrechen. Steppen. Nochmals mit 6 mm Abstand auf
der Nahtzugabe steppen. Knappkantig zur zweiten Naht
zurückschneiden. Nahtzugaben flachbügeln. Nahtzugaben
in den Ärmel und das obere Rückenteil legen.



14. Die Falten im rückwärtigen Oberteil arbeiten: von
außen entlang der Linien mit kleinen Punkten falten, bügeln.
Bruchkanten auf die Linien mit großen Punkten auflegen.
Heften. Entlang der Oberkante heften.

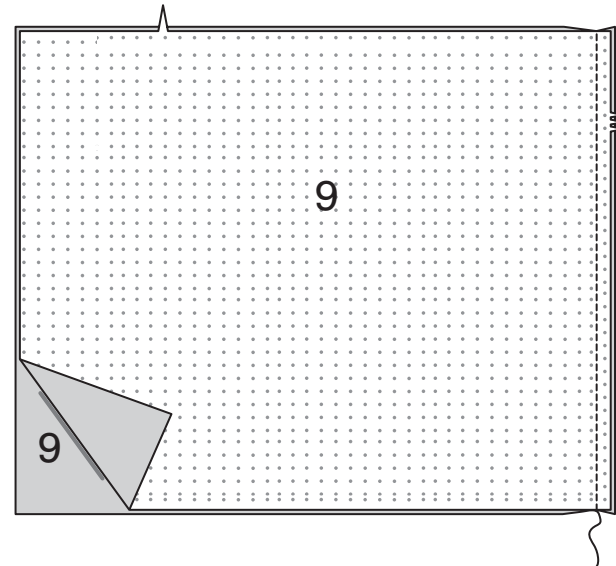


15. Das rückwärtige Oberteil mit Ärmel auf das obere
Vorderteil und den Ärmel an den Oberarmen aufsteppen,
die Nähte und Passzeichen treffen aufeinander, die großen
Punkte treffen auf die Falte.

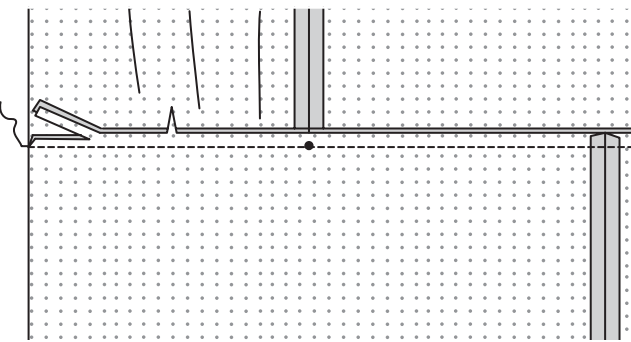


ROCK

16. Das verstärkte ROCK VORDER- UND RÜCKENTEIL (9)
RECHTS auf rechts aufeinander stecken. Die rückwärtige
Mittelnahrt schließen.



17. Das Rockteil auf die Unterkante des Oberteils RECHTS
auf rechts aufstecken, die Passzeichen und Mitten treffen
entsprechend aufeinander, die kleinen Punkte treffen auf die
Seitennähte. Steppen; die Nahtzugaben zurückschneiden.
Nahtzugaben nach oben bügeln.

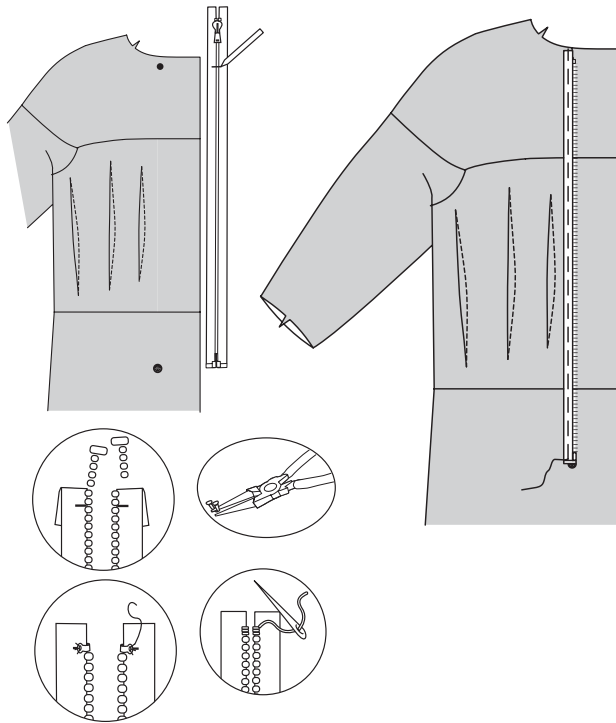


REISSVERSCHLUSS

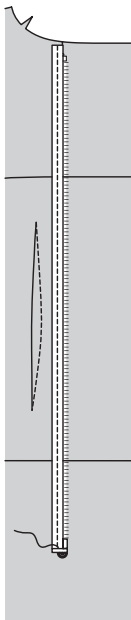
HINWEIS: Eventuell muss der Reißverschluss gekürzt werden. Für den neuen Reißverschluss-Stopper den geschlossenen Reißverschluss entlang der Öffnungskante auflegen, der Reißverschluss-Stopper liegt am großen Punkt. Die Position für den neuen Reißverschluss-Stopper 3 mm unterhalb der Nahtlinie anzeichnen.

Zähnnchen oberhalb der neuen Markierung entfernen. Eine Metallöse mit der Zange biegen und sicher an den Bändern an der neuen Markierung annähen ODER wie gezeigt am Band mit mehreren Stichen übernähen.

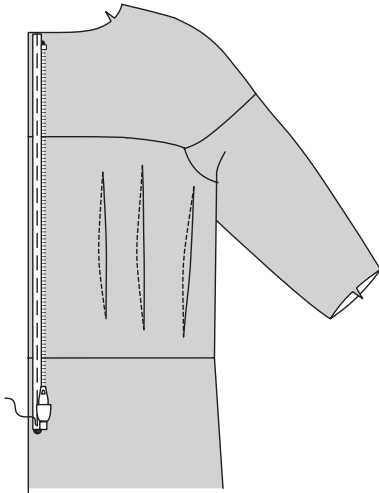
18. Reißverschluss teilen. Mit den rechten Seiten oben liegend den Reißverschluss auf das rechte Vorderteil aufstecken, die Reißverschlusszähnnchen liegen entlang der Stepplinie, der obere Stopper liegt am kleinen Punkt, der untere Stopper am großen Punkt. Heften.



19. Mit dem Reißverschlussfuß knappkantig zu den Reißverschlusszähnnchen steppen.

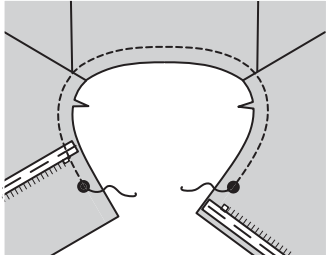


20. RECHTS auf rechts die linke Seite des Reißverschlusses auf das linke Vorderteil aufstecken, die Reißverschlusszähnnchen liegen gerade auf der Stepplinie, der obere Stopper liegt am kleinen Punkt, der untere Stopper am großen Punkt. Heften.

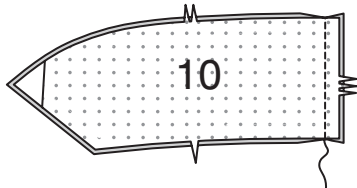


KRAGEN

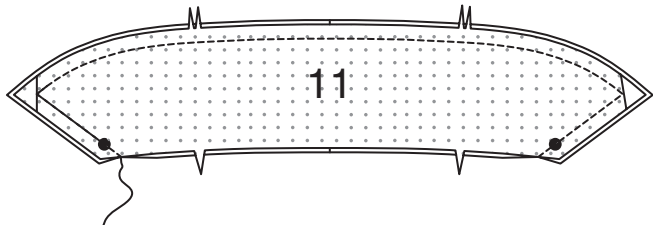
21. Die Ausschnittkante des Mantels zwischen den großen Punkten mit einer **STÜTZNAHT** stabilisieren.



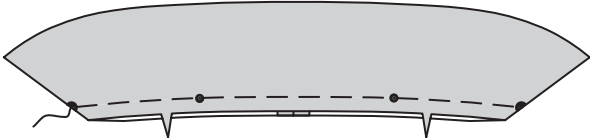
22. Den **UNTERKRAGEN** (10) entlang der rückwärtigen Mitte aufeinander steppen.



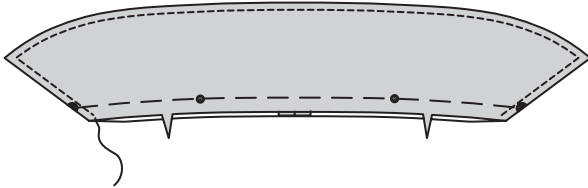
23. Den **OBERKRAGEN** (11) RECHTS auf rechts auf den Unterkragen aufstecken, die Doppelpasszeichen, Mitten und großen Punkte treffen jeweils entsprechend aufeinander. Die Enden und die Kante mit Doppelpasszeichen steppen, den Unterkragen entsprechend stark dehnen. Nahtzugaben zurückschneiden.



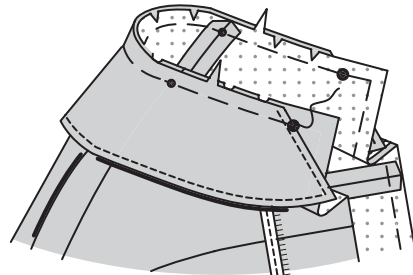
24. Wenden; bügeln. Die Schnittkanten heften.



25. Die fertigen Kragenkanten **ABSTEPPEN**.



26. Mit den rechten Seiten oben liegend den Kragen auf die Ausschnittkante aufstecken, die Passzeichen, rückwärtigen Mitten und großen Punkte treffen jeweils entsprechend aufeinander, die kleinen Punkte treffen auf die Oberarmnähte, den Mantel, wo nötig, einschneiden. Heften.



FUTTER

OBERTEIL

Das Oberteil-FUTTER ebenso vorbereiten und steppen wie beim MANTEL beschrieben; außer die Abnäher rechts auf rechts steppen.

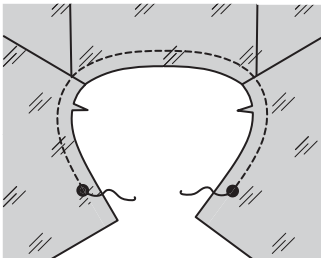
ÄRMEL

Das Ärmel-FUTTER ebenso vorbereiten und steppen wie beim MANTEL beschrieben.

ROCK

Das Rock-FUTTER ebenso vorbereiten und steppen wie beim MANTEL beschrieben.

27. Die Ausschnittkante des Mantelfutters zwischen den großen Punkten mit einer **STÜTZNAHT** stabilisieren.



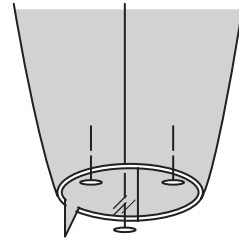
28. Rechts auf rechts das Futter auf den Mantel aufstecken, die Passzeichen, Mitten und Nähte treffen jeweils entsprechend aufeinander. Die Ausschnitt- und Vorderkanten steppen, die Ausschnittkante, wo nötig, einschneiden; zum Steppen am linken Vorderteil den Reißverschlussfuß verwenden. Die Unterkante steppen, dabei eine Wendeöffnung am unteren Rückenteil offen lassen. Nahtzugaben zurückschneiden, dabei nicht in das linke vordere Reißverschlussband schneiden.



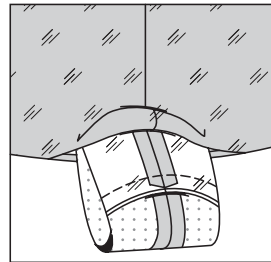
29. Futter nach innen legen; bügeln.



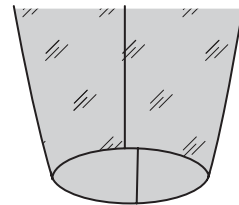
30. Die Unterkanten des Ärmels und Ärmelfutters links auf links aufeinander stecken, die Passzeichen und Nähte treffen jeweils entsprechend aufeinander.



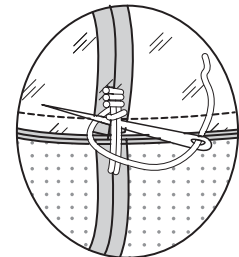
31. Nach innen fassen und einen Ärmel heraus ziehen. Stecknadeln entfernen und die Unterkanten RECHTS auf rechts neu stecken. Steppen; die Nahtzugaben zurückschneiden. Für den verbleibenden Ärmel wiederholen.



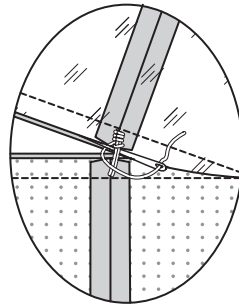
32. Ärmel auf rechts wenden; bügeln.



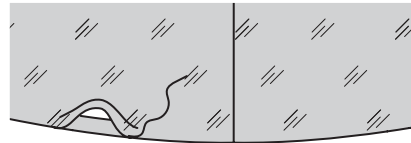
33. Durch die Öffnung nach innen fassen, den Ärmelunterarm und die Oberarmnähte locker per Hand 2,5 cm oberhalb der Unterkante aufeinander nähen.



34. Von innen das Oberteil und die Rock-Näht locker per Hand in der rückwärtigen Mitte aufeinander nähen.

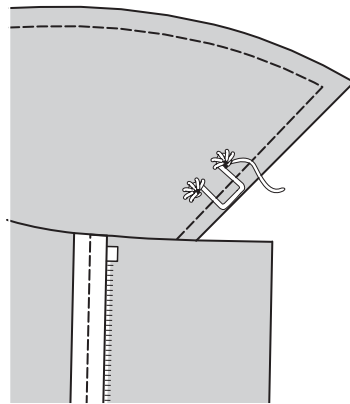


35. 1,5 cm Zugaben an den unteren Öffnungskanten einschlagen und mit **SAUMSTICH** aufeinander nähen.

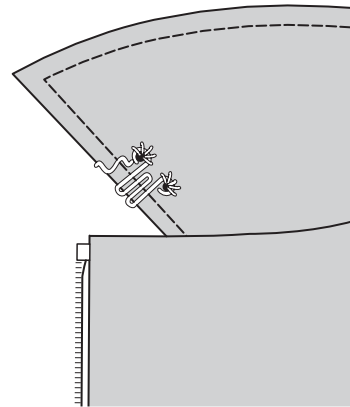


HAKENVERSCHLUSS

36. Die Öse des Hakenverschlusses auf die Unterseite des rechten Kragenendes an den Punkten aufnähen.



37. Den Hakenteil auf die Unterseite des linken Kragenendes an den Punkten aufnähen.



38. TIPP: Verwenden Sie einen Knopflochstich mit sehr nah beieinander liegenden Stichen und um einen Ring herum nähen, dabei darauf achten, dass die Stiche auf der Außenseite nicht sichtbar sind. Die Nadel zwischen die Stofflagen bis zum anderen Ring ziehen.

