

- | | |
|-------------------------|-----------------------------|
| 1 BODICE FRONT A,B | 1 CORSAGE DEVANT A, B |
| 2 LOOPS A,B | 2 BOUCLES A, B |
| 3 FRONT FACING A,B | 3 PAREMENTURE DEVANT A, B |
| 4 YOKE FRONT A,B | 4 EMPIÈCEMENT DEVANT A, B |
| 5 BODICE BACK A,B | 5 CORSAGE DOS A, B |
| 6 YOKE BACK A,B | 6 EMPIÈCEMENT DOS A, B |
| 7 COLLAR A,B | 7 COL A, B |
| 8 MIDDLE FRONT A,B | 8 PARTIE MILIEU DEVANT A, B |
| 9 MIDDLE BACK A,B | 9 PARTIE MILIEU DOS A, B |
| 10 TIE A,B | 10 ATTACHE A, B |
| 11 SLEEVE A,B | 11 MANCHE A, B |
| 12 SKIRT FRONT A,B | 12 JUPE DEVANT A, B |
| 13 SKIRT SIDE FRONT A,B | 13 JUPE CÔTÉ DEVANT A, B |
| 14 SKIRT BACK A,B | 14 JUPE DOS A, B |
| 15 SKIRT SIDE BACK A,B | 15 JUPE CÔTÉ DOS A, B |

BODY MEASUREMENTS / MESURES DU CORPS

| Sizes/Tailles | MISSES/JEUNE FEMME | | | | |
|------------------|--------------------|---------|---------|---------|---------|
| | S/P | M/M | L/G | XL/TG | XXL/TTG |
| Bust (ins) | 31½-32½ | 34-36 | 38-40 | 42-44 | 46-48 |
| Waist | 24-25 | 26½-28 | 30-32 | 34-37 | 39-41½ |
| Hip | 33½-34½ | 36-38 | 40-42 | 44-46 | 48-50 |
| Bk. Wst Lgth. | 15½-16 | 16½-16½ | 16½-17 | 17½-17½ | 17½-18 |
| T. poitrine (cm) | 80-83 | 87-92 | 97-102 | 107-112 | 117-122 |
| T. taille | 61-64 | 67-71 | 76-81 | 87-94 | 97-104 |
| T. hanches | 85-88 | 92-97 | 102-107 | 112-117 | 122-127 |
| Nuque à taille | 40-40.5 | 41.5-42 | 42.5-43 | 44-44.5 | 45-46 |

FABRIC CUTTING LAYOUTS



Indicates Bustline, Waistline, Hipline and/or Biceps. Measurements refer to circumference of Finished Garment (Body Measurement + Wearing Ease + Design Ease). Adjust Pattern if necessary.

Lines shown are CUTTING LINES, however, 5/8" (1.5cm) SEAM ALLOWANCES ARE INCLUDED, unless otherwise indicated. See SEWING INFORMATION for seam allowance.

Find layout(s) by Garment/View, Fabric Width and Size. Layouts show approximate position of pattern pieces; position may vary slightly according to your pattern size.

All layouts are for with or without nap unless specified. For fabrics with nap, pile, shading or one-way design, use WITH NAP layout.

| RIGHT SIDE OF PATTERN | WRONG SIDE OF PATTERN | RIGHT SIDE OF FABRIC | WRONG SIDE OF FABRIC |
|-----------------------|-----------------------|----------------------|----------------------|
|-----------------------|-----------------------|----------------------|----------------------|

S/T = SIZE(S)/TAILLE(S)
* = WITH NAP/AVEC SENS
S/L = SELVAGE(S)/LISIÈRE(S)
AS/TT = ALL SIZE(S)/TOUTES TAILLE(S)
** = WITHOUT NAP/SANS SENS
F/P = FOLD/PLIURE
CF/PT = CROSSWISE FOLD/PLIURE TRAME

Position fabric as indicated on layout. If layout shows...

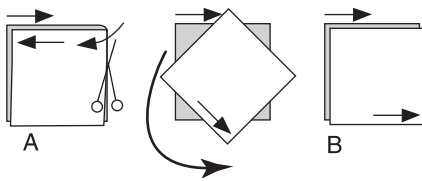
GRAINLINE—Place on straight grain of fabric, keeping line parallel to selvage or fold. ON “with nap” layout arrows should point in the same directions. (On Fur Pile fabrics, arrows point in direction of pile.)

SINGLE THICKNESS—Place fabric right side up. (For Fur Pile fabrics, place pile side down.)

DOUBLE THICKNESS

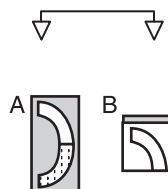
WITH FOLD—Fold fabric right sides together.

* WITHOUT FOLD—With right sides together, fold fabric CROSSWISE. Cut fold from selvage to selvage (A). Keeping right sides together, turn upper layer completely around so nap runs in the same direction as lower layer.



FOLD—Place edge indicated exactly along fold of fabric. NEVER cut on this line.

When pattern piece is shown like this...



• Cut other pieces first, allowing enough fabric to cut this piece (A). Fold fabric and cut piece on fold, as shown (B).

★ Cut piece only once. Cut other pieces first, allowing enough fabric to cut this piece. Open fabric; cut piece on single layer.

Cut out all pieces along cutting line indicated for desired size using long, even scissor strokes, cutting notches outward.

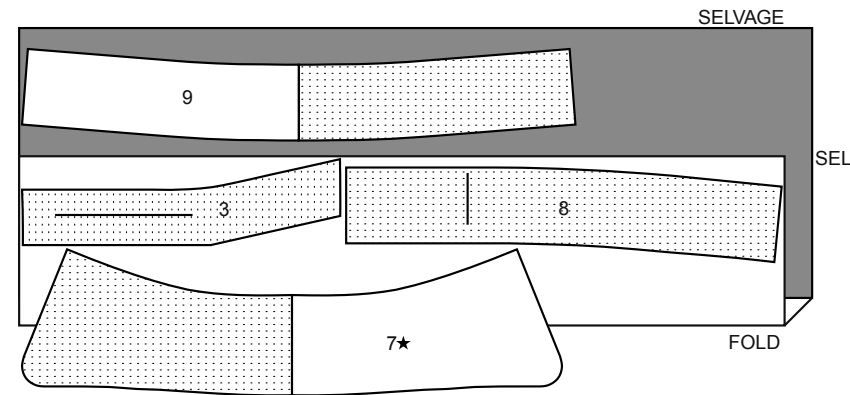
Transfer all markings and lines of construction before removing pattern tissue. (Fur Pile fabrics, transfer markings to wrong side.)

NOTE: Broken-line boxes (a! b! c!) in layouts represent pieces cut by measurements provided.

INTERFACING A,B / ENTOILAGE A,B

PIECES: 3,7,8,9

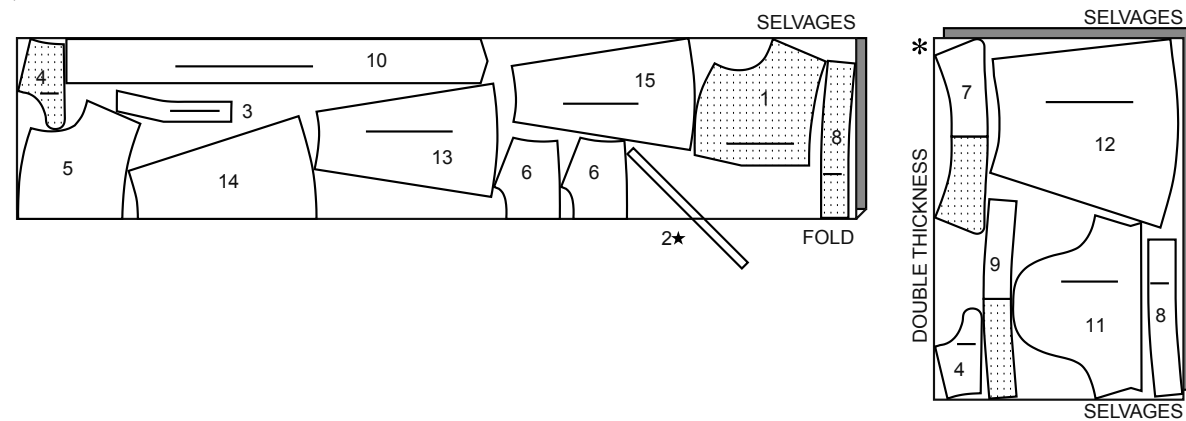
20" (51CM)
AS/TT



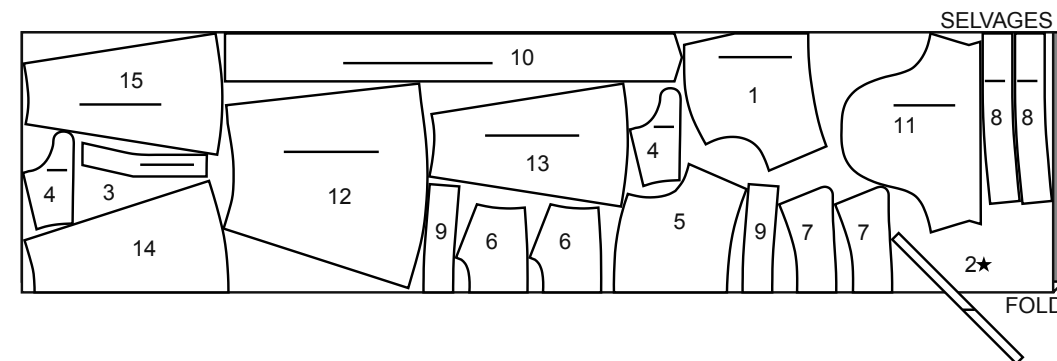
DRESS A / ROBE A

PIECES: 1,2,3,4,5,6,7,8,9,10,11,12,13,14,15

45" (115 cm) *
AS/TT



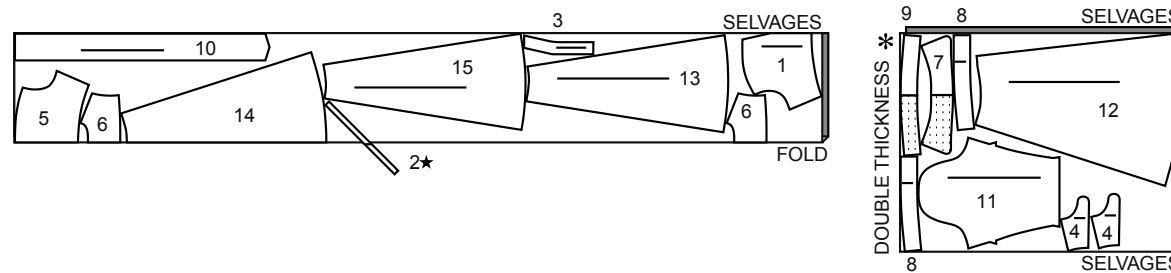
60" (150 cm) *
AS/TT



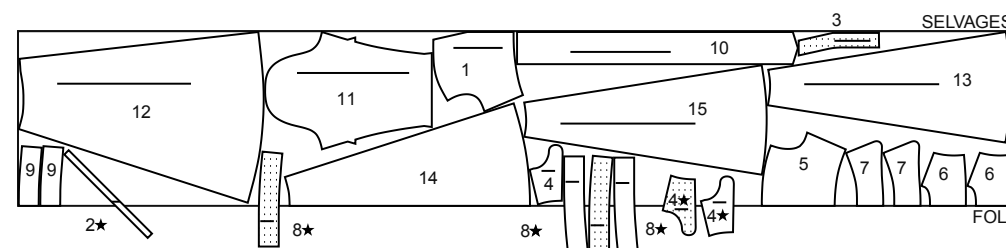
DRESS B / ROBE B

PIECES: 1,2,3,4,5,6,7,8,9,10,11,12,13,14,15

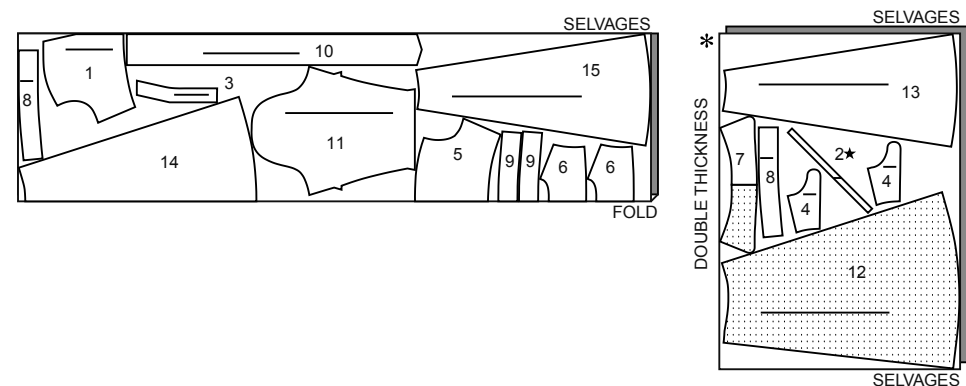
45" (115 cm) *
AS/TT



60" (150 cm) *
S/T
S/P-M/M-L/G



60" (150 cm) *
S/T
XL/TG-XXL/TTG



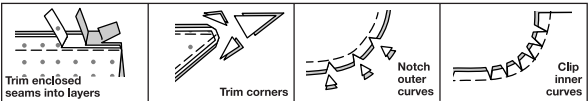
SEWING INFORMATION

5/8" (1.5cm) SEAM ALLOWANCES ARE INCLUDED,
(unless otherwise indicated)

ILLUSTRATION SHADING KEY

| Right Side | Wrong Side | Interfacing | Lining | Underlining |
|------------|------------|-------------|--------|-------------|
| | | | | |

Press as you sew. Press seams flat, then press open, unless otherwise instructed. Clip seam allowances, where necessary, so they lay flat.



GLOSSARY

Sewing terms appearing in **BOLD TYPE** in Sewing Instructions are explained below.

GATHER - Stitch along seamline and again 1/4" (6mm) away in seam allowance, using long machine stitches. Pull thread ends when adjusting to fit.

EDGESTITCH - Stitch close to finished edge or seam.

FINISH - Stitch 1/4" (6mm) from raw edge and finish with one of the following: (1) Pink OR (2) Overcast OR (3) Turn in along stitching and stitch close to fold OR (4) Overlock.

OPTIONAL FOR HEMS: Apply Seam Binding.

SLIPSTITCH - Slide needle through a folded edge, then pick up a thread of underneath fabric.

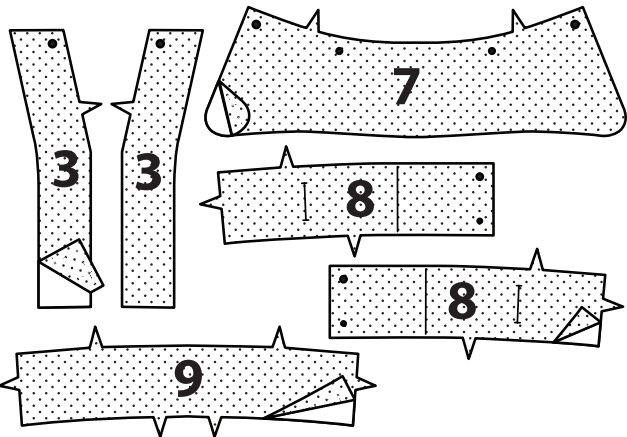
STAYSTITCH - Stitch 1/8" (3mm) from seamline in seam allowance.

UNDERSTITCH - Open facing or lining of garment. On outside, stitch close to seam, catching seam allowance underneath.

DRESS A,B

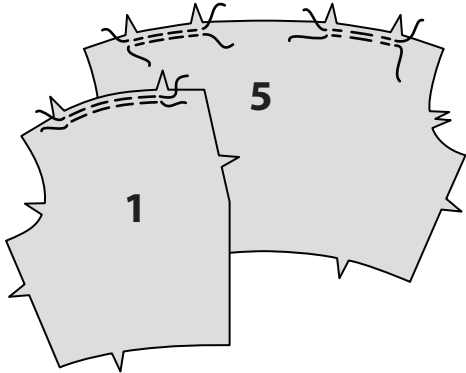
Interfacing

1. Fuse INTERFACING to wrong side of each corresponding FABRIC FACING section, following manufacturer's instructions.

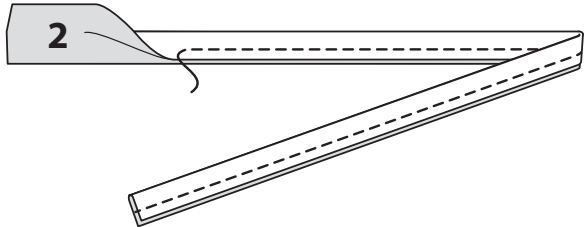


FRONT AND BACK

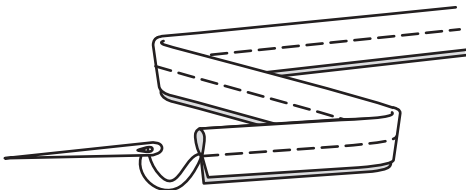
2. **GATHER** upper edge of BODICE FRONT (1) and BODICE BACK (5) between notches.



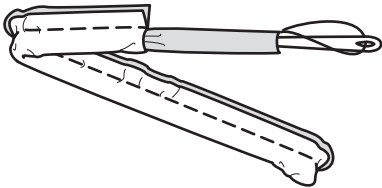
3. Fold LOOP (2) in half lengthwise, with **RIGHT** sides together. Stitch a scant 1/4" (6mm) from fold edge.



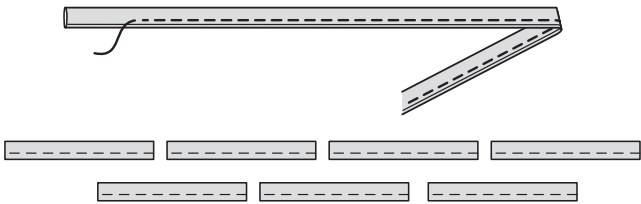
4. With a needle, attach a strong thread to one end of loop.



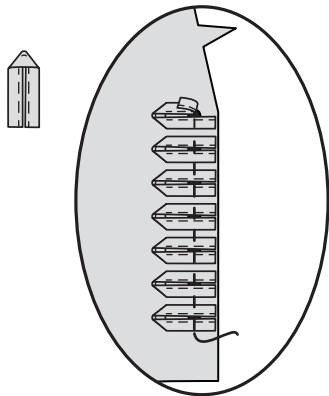
5. Draw needle eye forward, through fold, turning loop **RIGHT** side out.



6. **EDGESTITCH** seam. Press. Cut seven loops, each 2-3/4" (7cm) long.



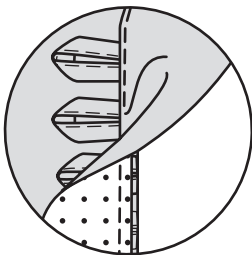
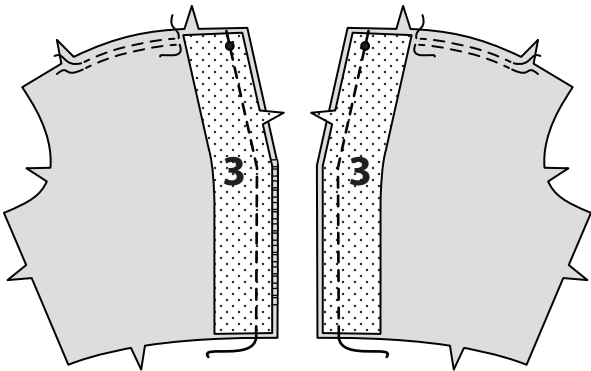
7. With seamed edges together, fold loops in half having ends even. Pin loops, face down to right bodice front over large dots. Baste.



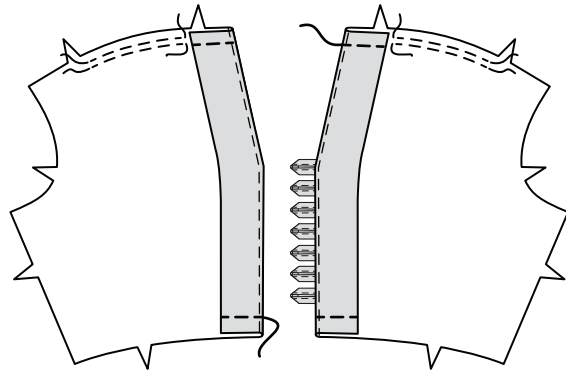
8. If desired, **FINISH** inner edge of **FRONT FACING** (3) with seam binding.

Pin front facing sections to each bodice front. Stitch. Trim.

Press seam toward facing. **UNDERSTITCH.**



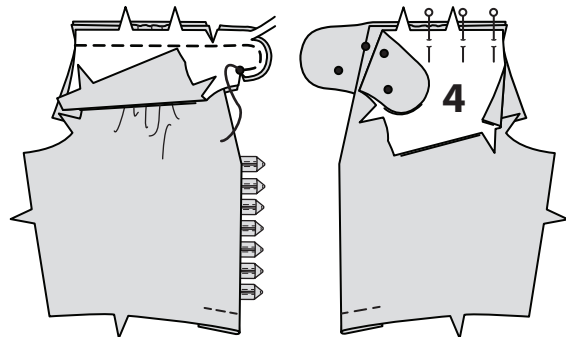
9. Press facing to Inside. Baste across upper and lower edges.



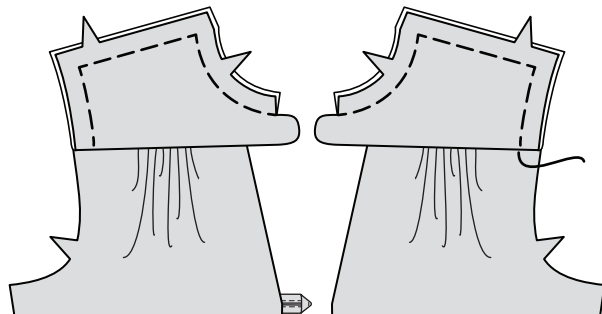
10. With right sides together, pin **YOKE FRONT** (4) to bodice front, adjusting gathers between notches, matching large dots.

Pin right side of yoke front **FACING** to wrong side of bodice front.

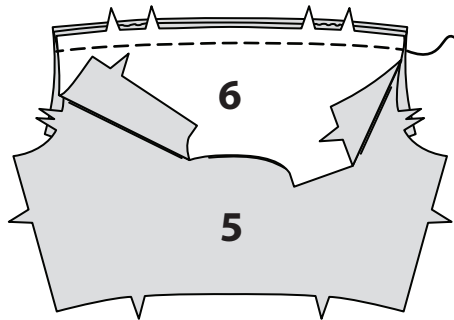
Stitch from armhole to remaining large dot at center front marking as shown. Clip to large dots. Trim seam between dots.



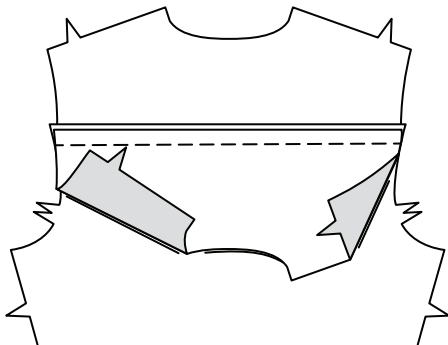
11. Turn yoke right side out. Baste raw edges together. Press.



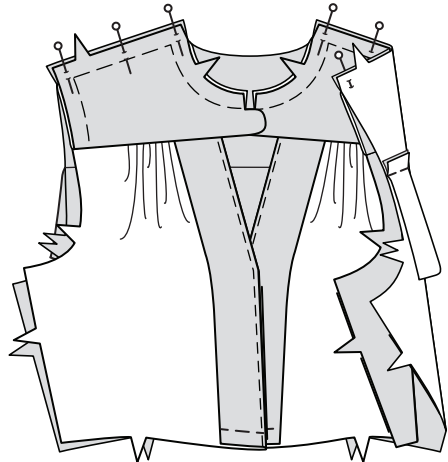
12. With right sides together, pin **YOKE BACK** (6) to bodice back adjusting gathers between notches. Pin right side of yoke back **FACING** to wrong side of bodice back. Stitch. Trim.



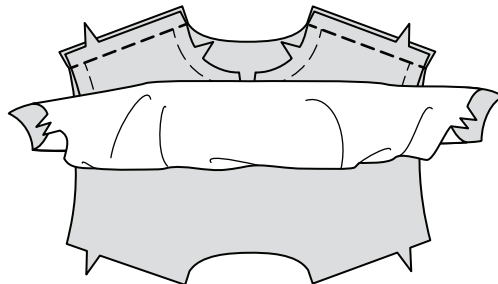
13. Press yoke back up, leaving yoke back facing down toward back as shown.



14. Pin yoke back to yoke front sections at shoulder edges.

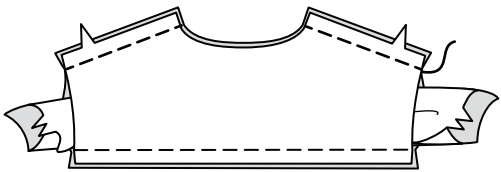


15. Roll back and both front sections together toward yoke as shown.

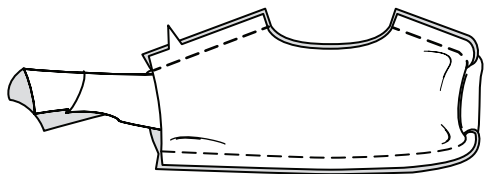


16. Bring yoke back facing up and pin shoulder edges together. (Rolled bodice is between yoke layers.)

Stitch shoulder seams through all thicknesses, being careful not to catch rolled bodice in seam.

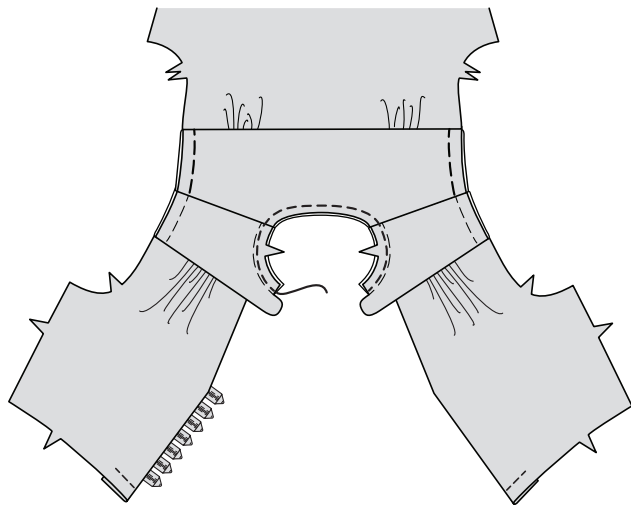


17. Reach in and pull out rolled sections through one armhole opening, turning bodice right side out.



18. Press all yoke seams.

STAYSTITCH neck edge. Baste armhole edges.

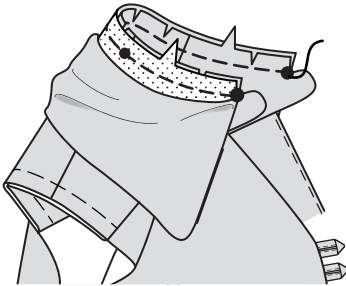


19. Press under 5/8" (1.5cm) on notched edge of **COLLAR** (7).

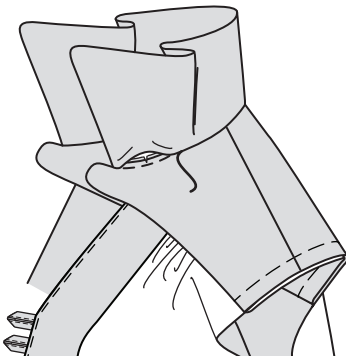
With right sides together, pin collar facing to collar. Stitch unnotched edges. Trim.



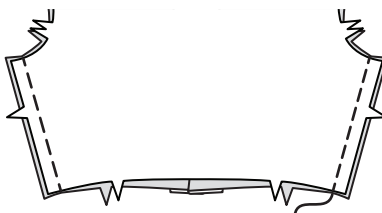
20. Turn collar right side out. Pin collar facing to garment along neck edge, clipping as necessary and matching large dot at center front; placing small dots at shoulder seam. Stitch, keeping collar free. Trim seam.



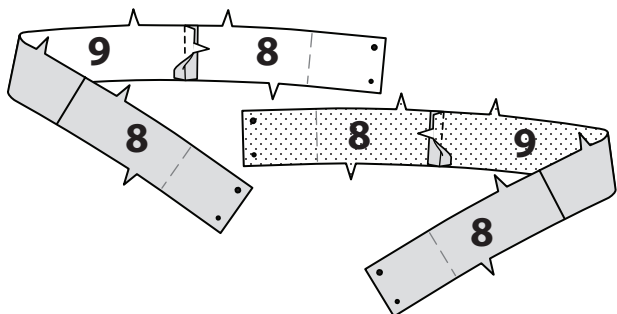
21. On inside, pin pressed edge of collar over seam. **SLIPSTITCH**.



22. Stitch front to back at side seams.

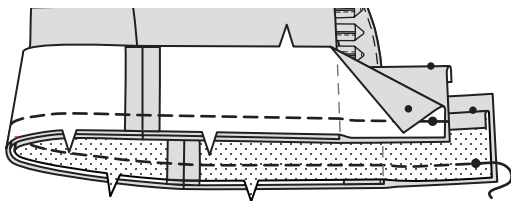


23. Stitch **MIDDLE FRONT** (8) sections to each end of **MIDDLE BACK** (9). Stitch middle front **FACING** (8) sections to each end of middle back **FACING** (9). Press under lower edge of facing along seam line.

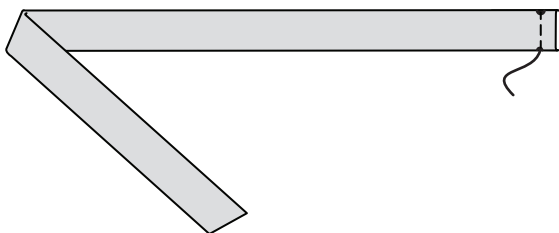
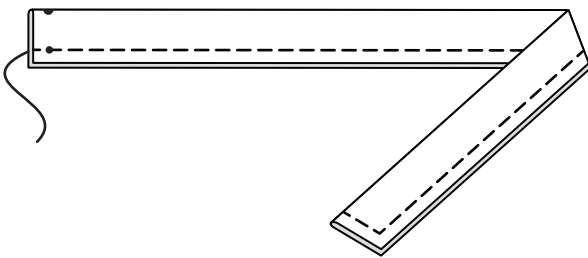


24. With right sides together, pin middle section to lower edge of bodice, matching notches and center front markings.

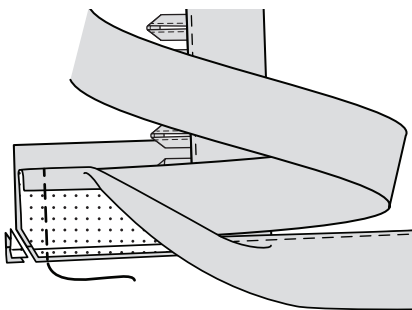
Pin right side of middle section facing to wrong side of bodice, matching notches and center front markings. Stitch. Trim seam. **EDGE STITCH**.



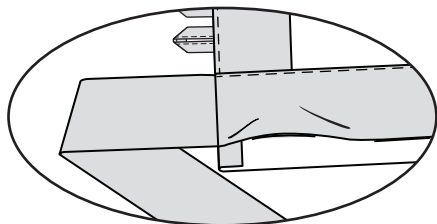
25. Fold **TIE** (10) in half lengthwise. Stitch, leaving end with dots open. Trim. Turn tie right side out. Press. Baste open end.



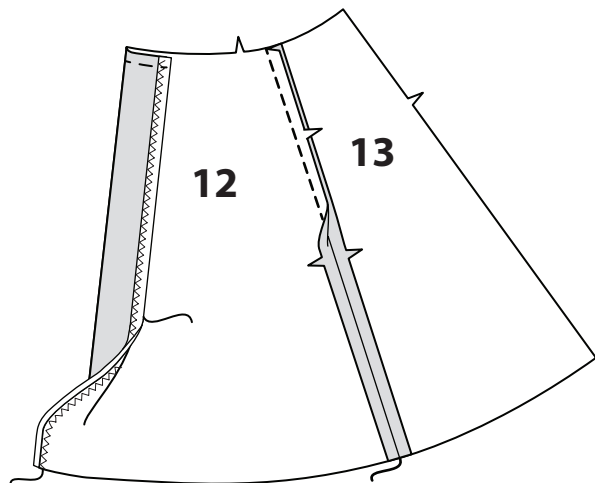
26. Pin ties to each end of middle matching large and small dots. Press facing upward, encasing tie end. Stitch. Trim corner.



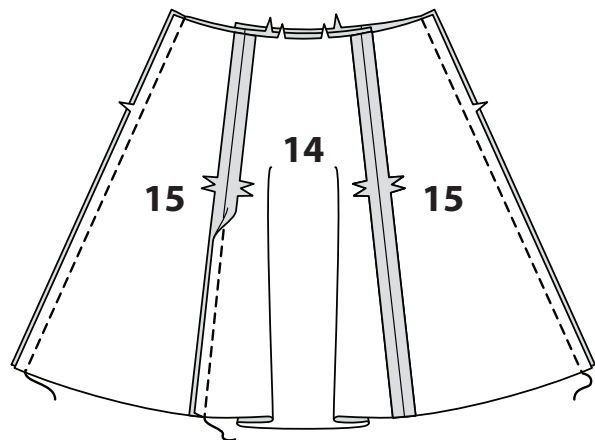
27. Press middle front facing to the inside, pressing ties out.



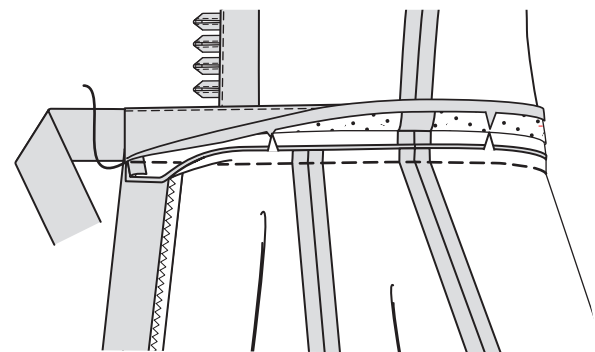
28. Stitch **SKIRT FRONT** (12) to **SKIRT SIDE FRONT** (13). Stitch hem tape to front edge of skirt front using a wide zig-zag stitch. Press front edge to inside along foldline. Baste upper edge. To keep facing in place, sew facing to garment using an invisible stitch to 5" (12.5cm) from lower edge.



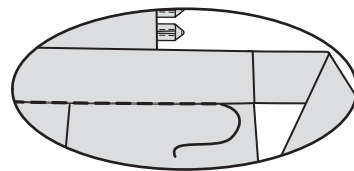
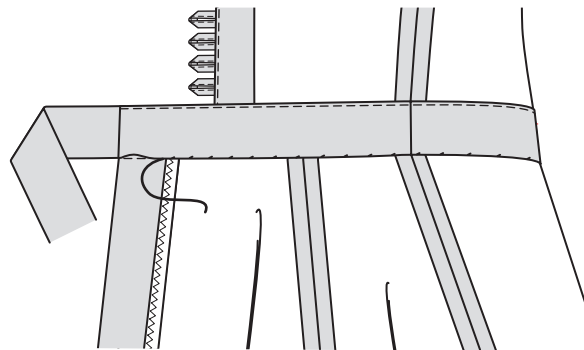
29. Stitch **SKIRT BACK** (14) to **SKIRT SIDE BACK** (15). Pin back to front at side edges. Stitch.



30. With right sides together pin skirt to middle section, keeping facing free. Stitch. Press seam upward.



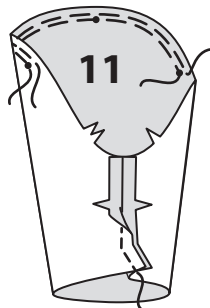
31. On inside, pin pressed edge of facing over seam, placing pins on the outside. **SLIPSTITCH** facing in place.



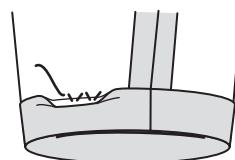
SLEEVE A,B

32. **GATHER** top of sleeve (11) between small dots.

Stitch underarm seam.

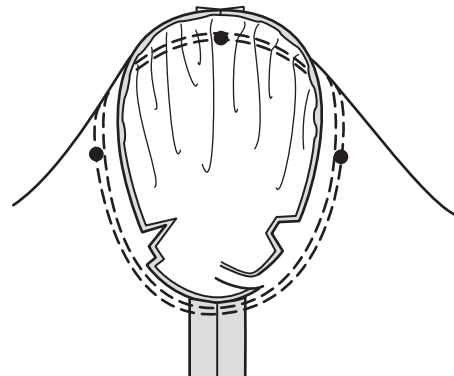


33. Press up hem. **FINISH** raw edge. **SLIPSTITCH** hem in place.



34. With right sides together, pin sleeve to armhole edge with center dot at shoulder seam, matching underarm seams and remaining small dots. Pull up gathers to fit. Baste. Stitch.

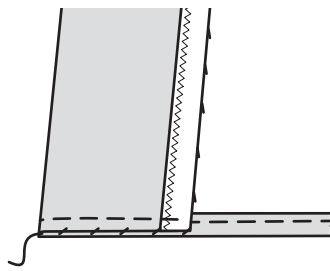
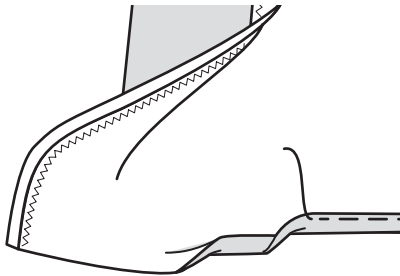
Stitch again 1/8" (3mm) from first stitching. Trim seam below notches close to stitching. Press only seam allowance.



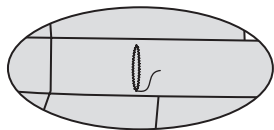
FINISHING

35. Open out front opening at lower edge of skirt. Press up hem. To form narrow hem, tuck under raw edge to meet crease. Press, easing in fullness as necessary. Stitch hem in place.

Sew lower edge of facing and remaining hem to garment.

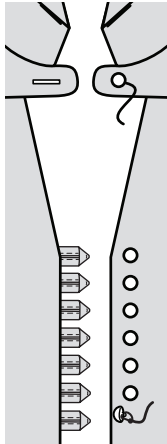


36. Use the buttonhole setting of your machine to make the opening for tie on right middle front or set your sewing machine for a wide zig-zag stitch with a short stitch length. Stitch along each side of the marking. Slash through all thicknesses as shown.



37. Make buttonhole on right yoke front at marking. Sew button to left yoke front at center front marking.

Sew remaining buttons to left front at small dot markings opposite loops.



FRANÇAIS

PLANS DE COUPE



Indique: pointe de poitrine, ligne de taille, de hanches et/ou avantbras. Ces mesures sont basées sur la circonférence du vêtement fini. (Mesures du corps + Aisance confort + Aisance mode) Ajuster le patron si nécessaire.

Les lignes épaisses sont les LIGNES DE COUPE, cependant, des rentrés de 1.5cm sont compris, sauf si indiqué différemment. Voir EXPLICATIONS DE COUTURE pour largeur spécifiée des rentrés.

Choisir le(s) plan(s) de coupe selon modèle/largeur du tissu/taille. Les plans de coupe indiquent la position approximative des pièces et peut légèrement varier selon la taille du patron.

Les plans de coupe sont établis pour tissu avec/sans sens. Pour tissu avec sens, pelucheux ou certains imprimés, utiliser un plan de coupe AVEC SENS.

| ENDROIT DU PATRON | ENVERS DU PATRON | ENDROIT DU TISSU | ENVERS DU TISSU |
|-------------------|------------------|------------------|-----------------|
| | | | |

S/T = SIZE(S)/TAILLE(S)
* = WITH NAP/AVEC SENS
S/L = SELVAGE(S)/LISIÈRE(S)
AS/TT = ALL SIZE(S)/TOUTES TAILLE(S)
** = WITHOUT NAP/SANS SENS
F/P = FOLD/PLIURE
CF/PT = CROSSWISE FOLD/PLIURE TRAME

Disposer le tissu selon le plan de coupe. Si ce dernier indique...

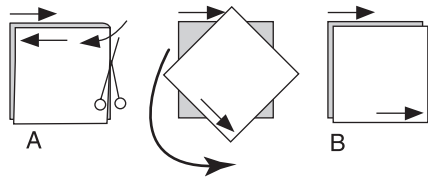
DROIT FIL—A placer sur le droit fil du tissu, parallèlement aux lisières ou au pli. Pour plan "avec sans," les flèches seront dirigées dans la même direction. (Pour fausse fourrure, placer la pointe de la flèche dans le sens descendant des poils.)

SIMPLE EPAISSEUR—Placer l'endroit sur le dessus. (Pour fausse fourrure, placer le tissu l'endroit dessous.)

DOUBLE EPAISSEUR

AVEC PLIURE—Placer endroit contre endroit.

* **SANS PLIURE**—Plier le tissu en deux sur la TRAME, endroit contre endroit. Couper à la pliure, de lisière à lisière (A). Placer les 2 épaisseurs dans le même sens du tissu, endroit contre endroit (B).



PLIURE—Placer la ligne du patron exactement sur la pliure NE JAMAIS COUPER sur cette ligne.

Si la pièce se présente ainsi...

• Couper d'abord les autres pièces, réservant du tissu (A). Plier le tissu et couper la pièce sur la pliure, comme illustré (B).

☒ Couper d'abord les autres pièces, réservant pour la pièce en question. Déplier le tissu et couper la pièce sur une seule épaisseur.

Couper régulièrement les pièces le long de la ligne de coupe indiquée pour la taille choisie, coupant les crans vers l'extérieur.

Marquer repères et lignes avant de retirer le patron. (Pour fausse fourrure, marquer sur l'envers du tissu.)

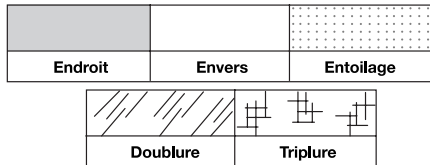
NOTE: Les parties encadrées avec des pointillées sur les plans de coupe (a! b! c!) représentent les pièces coupées d'après les mesures données.

EXPLICATIONS DE COUTURE

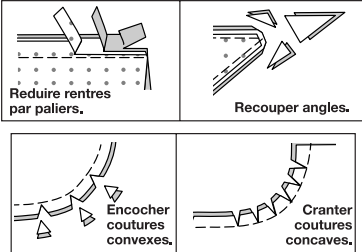
RENTRES DE COUTURE COMPRIS

Les rentrés sont tous de 1.5cm, sauf si indiqué différemment.

LEGENDE DES CROQUIS



Au fur et à mesure de l'assemblage, repasser les rentrés ensemble puis ouverts, sauf si contre indiqué. Pour aplatir les coutures, cranter les rentrés où nécessaire.



GLOSSAIRE

Les termes techniques, imprimés en **CARACTERES GRAS** au cours de l'assemblage, sont expliqués ci-dessous.

FRONCER - Piquer à grands points sur la ligne de couture, puis à 6 mm à l'intérieur du rentré. Tirer les fils canette à l'ajustage.

PIQUER LE BORD/PIQUER AU BORD – Piquer près du bord fini ou de la couture.

FINIR - Piquer à 6 mm du bord non fini et finir avec une des méthodes suivantes : (1) couper aux ciseaux à denteler OU (2) surfiler OU (3) replier le long de la piqûre et piquer près de la pliure OU (4) Finir à la surjeteuse.

FACULTATIF POUR LES OURLETS : Si désiré, poser un extra-fort (ruban bordure).

POINTS COULÉS - Glisser l'aiguille dans le bord plié et faire un point au-dessous dans le vêtement, ne prenant qu'un seul fil.

PIQÛRE DE SOUTIEN - Piquer dans le rentré à 3 mm de la ligne de couture.

SOUS-PIQUER – Déplier la parementure ou au-dessous du vêtement ; piquer sur le rentré près de la couture.

ROBE A B

Entoilage

1. Faire adhérer l'ENTOILAGE sur l'envers de chaque pièce correspondante en PAREMENTURE DE TISSU, en suivant la notice d'utilisation.

DEVANT ET DOS

2. FRONCER le bord supérieur du CORSAGE DEVANT (1) et du CORSAGE DOS (5) entre les encoches.

3. Plier la BOUCLE (2) en deux dans le sens de la longueur, ENDROIT CONTRE ENDROIT. Piquer à un peu moins de 6 mm du bord plié.

4. Avec une aiguille, attacher un fil solide à une extrémité de la boucle.

5. Tirer le chas de l'aiguille vers le devant, à travers la pliure, en retournant la boucle à l'ENDROIT.

6. PIQUER LE BORD sur la couture. Presser. Couper sept boucles, chacune de 7 cm de longueur.

7. Ayant les bords cousus ensemble, plier les boucles en deux avec les extrémités au même niveau. Épingler les boucles, vers le bas sur le corsage devant droit par-dessus les grands cercles. Bâtir.

8. Si vous le désirez, FINIR le bord intérieur de la PAREMENTURE DEVANT (3) avec de l'extra-fort.

Épingler les pièces de la parementure devant sur chaque corsage devant. Piquer. Égaliser.

Presser la couture vers la parementure. **SOUS-PIQUER**.

9. Presser la parementure vers l'intérieur. Bâtir les bords supérieurs et inférieurs.

10. Endroit contre endroit, épingler l'EMPIÈCEMENT DEVANT (4) sur le corsage devant, en tirant sur le fil de fronces entre les encoches, en faisant coïncider les grands cercles.

Épingler l'endroit de la PAREMENTURE d'empiècement devant sur l'envers du corsage devant.

Piquer de l'emmanchure jusqu'au grand cercle restant au niveau de la marque du milieu devant, comme illustré. Cranter jusqu'aux grands cercles. Égaliser la couture entre les cercles.

11. Retourner l'empiècement à l'endroit. Bâtir ensemble les bords non finis. Presser.

12. Endroit contre endroit, épingler l'EMPIÈCEMENT DOS (6) sur le corsage devant en tirant sur le fil de fronces entre les encoches. Épingler l'endroit de la PAREMENTURE d'empiècement dos sur l'envers du corsage dos. Piquer. Égaliser.

13. Presser l'empiècement dos vers le haut, en laissant la parementure d'empiècement dos vers le bas, vers le dos, comme illustré.

14. Épingler l'empiècement dos et les pièces d'empiècement devant sur les bords de l'épaule.

15. Rouler le dos et les deux pièces du devant ensemble vers l'empiècement, comme illustré.

16. Amener la parementure d'empiècement dos vers le haut et épingler ensemble les bords de l'épaule. (Le corsage enroulé est entre les épaisseurs de l'empiècement.)

Piquer les coutures d'épaule à travers toute l'épaisseur, en veillant à ne pas prendre le corsage enroulé dans la couture.

17. Mettre la main et tirer sur les pièces enroulées à travers une ouverture de l'emmanchure, en retournant le corsage à l'endroit.

18. Presser toutes les coutures d'empiècement.

Faire une **PIQÛRE DE SOUTIEN** sur le bord de l'encolure. Bâtir les bords de l'emmanchure.

19. Rentrer au fer 1.5 cm sur le bord à encoche du COL (7).

Endroit contre endroit, épingler la parementure de col sur le col. Piquer les bords sans encoche. Égaliser.

20. Retourner le col à l'endroit. Épingler la parementure de col sur le vêtement le long du bord de l'encolure, en crantant comme nécessaire et en faisant coïncider le grand cercle au niveau du milieu devant ; en plaçant les petits cercles sur la couture d'épaule. Piquer, en maintenant le col libre. Égaliser la couture.

21. Sur l'envers, épingler le bord pressé du col par-dessus la couture. Coudre aux **POINTS COULÉS**.

22. Piquer le devant et le dos sur les coutures latérales.

23. Piquer les pièces de la PARTIE MILIEU DEVANT (8) sur chaque extrémité de la PARTIE MILIEU DOS (9). Piquer les pièces de la PAREMENTURE partie milieu devant (8) sur chaque extrémité de la PAREMENTURE partie milieu dos (9). Rentrer au fer le bord inférieur de la parementure le long de la ligne de couture.

24. Endroit contre endroit, épingler la pièce de la partie milieu sur le bord inférieur du corsage, en faisant coïncider les encoches et les marques du milieu devant.

Épingler l'endroit de la parementure partie milieu sur l'envers du corsage, en faisant coïncider les encoches et les marques du milieu devant. Piquer. Égaliser la couture. **PIQUER LE BORD**.

25. Plier l'ATTACHE (10) en deux dans le sens de la longueur. Piquer, en laissant ouverte l'extrémité avec cercles. Égaliser. Retourner l'attache à l'endroit. Presser. Bâtir l'extrémité ouverte.

26. Épingler les attaches sur chaque extrémité de la partie milieu en faisant coïncider les grands cercles et les petits cercles. Presser la parementure vers le haut, en enfermant l'attache. Piquer. Biaiser le coin.

27. Presser la parementure partie milieu devant vers l'intérieur, en pressant les attaches vers l'extérieur.

28. Piquer la JUPE DEVANT (12) et la JUPE CÔTÉ DEVANT (13). Piquer le ruban d'ourlet sur le bord du devant de la jupe devant en utilisant un point zigzag large. Presser le bord du devant vers l'intérieur le long de la ligne de pliure. Bâtir le bord supérieur. Pour maintenir la parementure sur place, coudre la parementure sur le vêtement en utilisant un point invisible à 12.5 cm du bord inférieure.

29. Piquer la JUPE DOS (14) sur la JUPE CÔTÉ DOS (15). Épingler le dos et le devant sur les bords du côté. Piquer.

30. Endroit contre endroit, épingler la jupe sur la pièce de la partie milieu, en maintenant la parementure libre. Piquer. Presser la couture vers le haut.

31. Sur l'envers, épingler le bord pressé de la parementure par-dessus la couture, en plaçant les épingles sur l'endroit. Coudre la parementure sur place aux **POINTS COULÉS**.

MANCHE A B

32. FRONCER le haut de la manche (11) entre les petits cercles.

Piquer la couture de dessous de bras.

33. Relever l'ourlet au fer. FINIR le bord non fini. Coudre l'ourlet sur place aux **POINTS COULÉS**.

34. Endroit contre endroit, épingler la manche sur le bord de l'emmanchure avec le petit cercle sur la couture d'épaule, en faisant coïncider les coutures de dessous de bras et les petits cercles restants. Tirer sur le fil pour ajuster. Bâtir. Piquer.

Puis piquer à 3 mm de la première piqûre. Égaliser la couture au-dessous des encoches près de la piqûre. Ne presser que le rentré.

FINITION

35. Déplier l'ouverture du devant sur le bord inférieur de la jupe. Relever l'ourlet au fer. Pour former un ourlet étroit, replier le bord non fini pour rejoindre le pli. Presser, en répartissant l'ampleur si nécessaire. Piquer l'ourlet sur place.

Coudre le bord inférieur de la parementure et l'ourlet restant sur le vêtement.

36. Utiliser le réglage de boutonnière de votre machine pour faire l'ouverture pour l'attache sur la partie milieu devant droit ou régler votre machine au point zigzag large avec un point court. Piquer le long de chaque côté de la marque. Faire une entaille à travers toute l'épaisseur, comme illustré.

37. Faire la boutonnière sur la marque de l'empiècement devant droit. Coudre le bouton sur la marque de l'empiècement devant gauche au niveau du milieu devant.

Coudre les boutons restants sur les petits cercles du devant gauche en face des boucles.