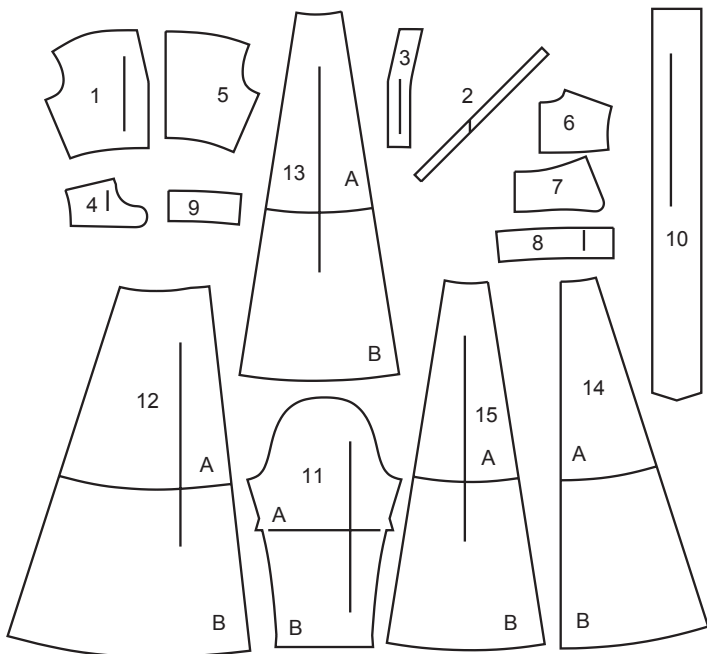




A

B



- 1 VORDERES OBERTEIL A, B
2 SCHLAUFEN A, B
3 VORDERER BELEG A, B
4 VORDERE PASSE A, B
5 RÜCKWÄRTIGES OBERTEIL A, B
6 RÜCKWÄRTIGE PASSE A, B
7 KRAGEN A, B
8 MITTLERES VORDERTEIL A, B
9 MITTLERES RÜCKENTEIL A, B
10 BINDEBAND A, B
11 ÄRMEL A, B
12 ROCK VORDERTEIL A, B
13 ROCK SEITLICHES VORDERTEIL A, B
14 ROCK RÜCKENTEIL A, B
15 ROCK SEITLICHES RÜCKENTEIL A, B

KÖRPERGRÖSSEN

MISSSES											
Größe	S		M		L		XL		XXL		
	8	10	12	14	16	18	20	22	24	26	
Oberweite	80	83	87	92	97	102	107	112	117	122	
Taille	61	64	67	71	76	81	87	94	97	104	
Hüfte	85	88	92	97	102	107	112	117	122	127	
Rücken - Hals zu Taille	40	40.5	41.5	42	42.5	43	44	44.5	45	46	

STOFFSCHNITTEILE



Es zeigt Busenlinie, Taillienlinie, Hüfte und/oder Bizeps. Maße beziehen sich auf Umfang des fertigen Kleidungsstücks (Körpermaße + Bequemlichkeit des Kleidungsstücks + Bequemlichkeit des Designs). Passen Sie Schnittbogen wenn nötig an.

Die abgebildeten Linien sind SCHNITTLINIEN. Es SIND 1,5 cm NAHTZUGABEN IM SCHNITTMUSTER BERÜCKSICHTIG, sofern nicht anders angegeben. Sehen Sie die NÄHANGABEN für Nahtzugabe.

Der Packungsinhalt enthält Schnittteil(e) gemäß des Kleidungsstückes, der Stoffbreite und Größe. Die Zeichnungen zeigen die ungefähre Position im Schnittmuster; die Position kann je nach Schnittmustergröße variieren.

Der Packungsinhalt enthält Schnittteile für Stoffe „mit“ und „ohne Flor“. Für Stoffe mit Flor, Farbverläufe oder Muster mit Laufrichtung benutzen Sie das „WITH NAP“ (Strichrichtung) Schnittteil.

AUSSENSEITE DES SCHNITTBOGENS	INNENSEITE DES SCHNITTBOGENS	STOFFAUSENSEITEE	STOFFINNENSEITE
-------------------------------	------------------------------	------------------	-----------------

G = GRÖSSE
AG = ALLE GRÖSSEN
* = MIT UMBRUCH
** = OHNE UMBRUCH
SELVAGE(S) = WEBKANTE(N)
FOLD = STOFFBRUCH
SINGLE THICKNESS = EINLAGIG
DOUBLE THICKNESS = ZWEILAGIG
CROSSWISE FOLD = QUERLIEGENDER STOFFBRUCH

Setzen Sie den Stoff an, wie angezeigt. Wenn das Schnittteil zeigt...

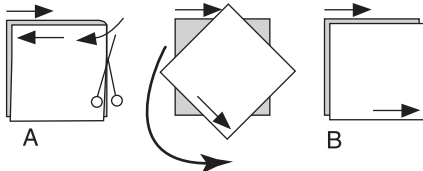
FADENLAUF — Setzen Sie den Fadenlauf parallel zur Webkante oder zum Stoffbruch. Auf den „WITH NAP“ Zeichnungen müssen die Pfeile in die gleiche Richtung zeigen. (Auf Pelzen müssen die Pfeile in die Richtung des Flors zeigen.)

EINLAGIG — Stoff mit rechter Seite nach oben legen. (Für Pelze legen Sie die Haarseite nach unten.)

ZWEILAGIG

MIT STOFFBRUCH — Schlagen Sie den Stoff rechts auf rechts um.

* **OHNE STOFFBRUCH** — Schlagen Sie den Stoff quer rechts auf rechts um. Schlagen Sie den Stoffbruch von Webkante zur Webkante (A). Rechts auf rechts schlagen Sie die obere Lage ganz herum, so dass der Flor in die gleiche Richtung wie die untere Lage läuft.



STOFFBRUCH — Setzen Sie die angezeigte Kante genau am Stoffumbruch an. Schneiden Sie NICHT auf dieser Linie.

Wenn der Schnittbogen so aussieht..

• Schneiden Sie alle anderen Teile zuerst und lassen Sie genügend Stoff übrig um dieses Teil auszuschneiden (A). Schlagen Sie den Stoff um und schneiden Sie das Teil auf Umbruch wie abgebildet (B).



★ Schneiden Sie das Teil nur einmal. Schneiden Sie die anderen Teile zuerst und lassen Sie genügend Stoff übrig um dieses Teil auszuschneiden. Schlagen Sie hierzu den Stoff auf und schneiden Sie nur eine Lage.

Schneiden Sie alle Stücke entlang der Schnittlinie für die benötigte Größe aus. Auch die Kerben sind einzuschneiden.

Übertragen Sie alle Markierungen und Bearbeitungslinien, bevor Sie Schnittbogen entfernen. (Pelzhaar, übertragen Sie Markierungen auf die Innenseite.)

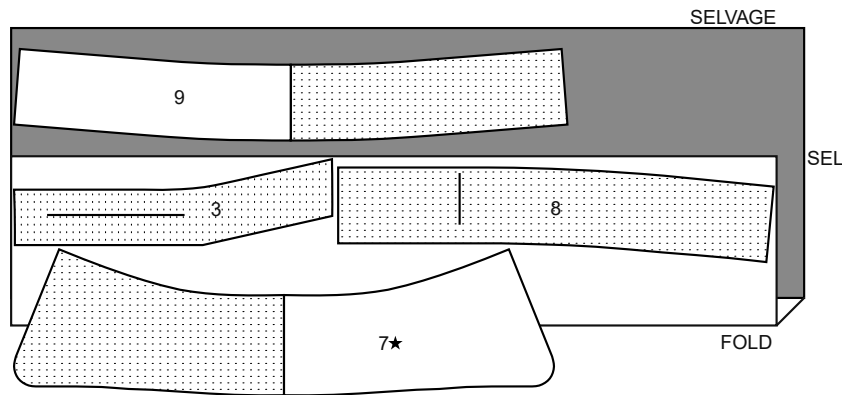
HINWEIS: Gestrichelte Linie (a! b! c!) im Schnittmuster stehen für die entsprechenden Größen.

EINLAGE A,B

SCHNITT-TEILLE: 3,7,8,9

20" (51CM)

AG

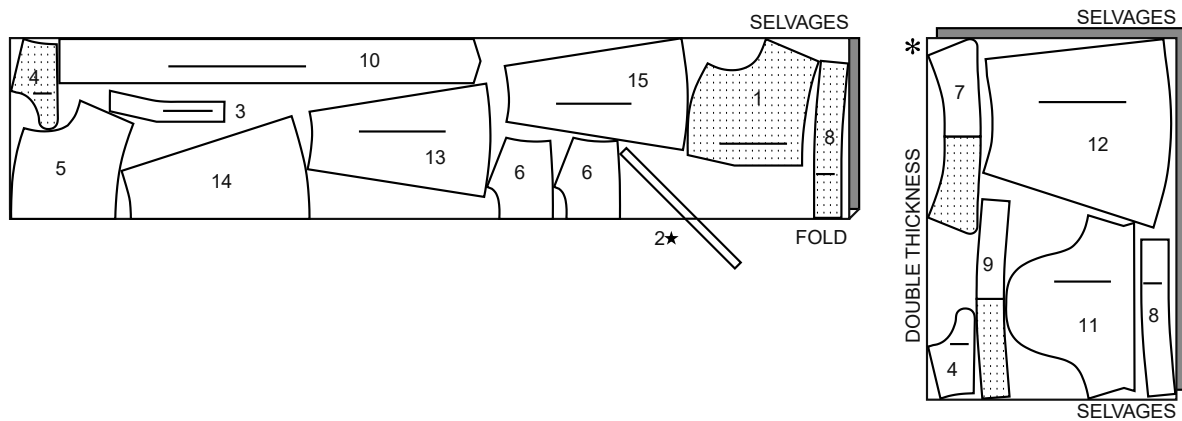


KLEID A

SCHNITT-TEILLE: 1,2,3,4,5,6,7,8,9,10,11,12,13,14,15

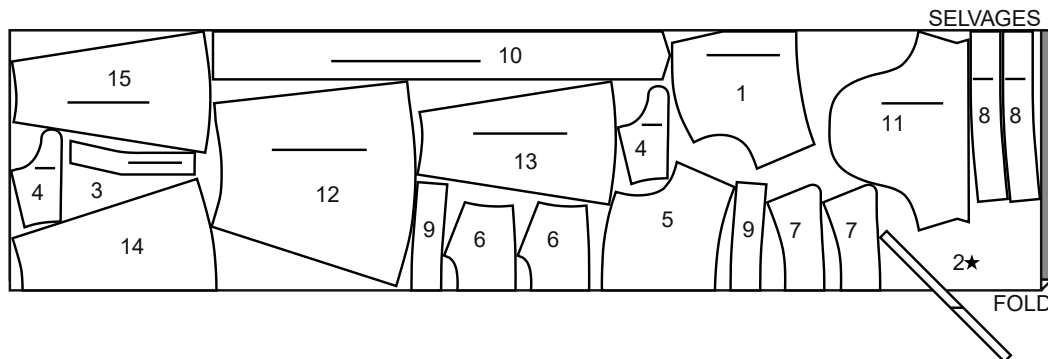
45" (115 cm) *

AG



60" (150 cm) *

AG

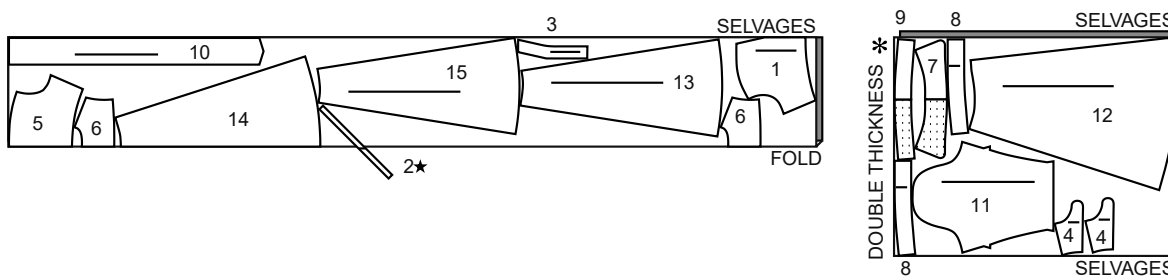


KLEID B

SCHNITT-TEILLE: 1,2,3,4,5,6,7,8,9,10,11,12,13,14,15

45" (115 cm) *

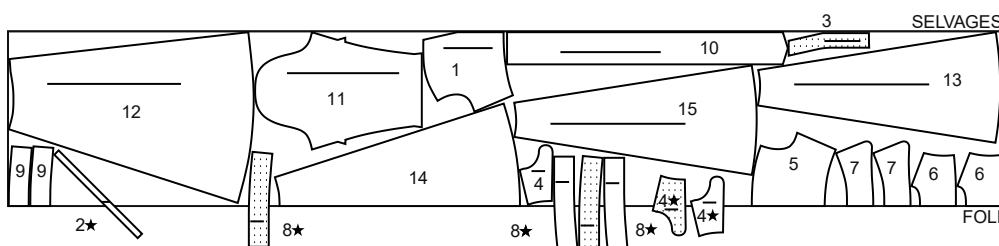
AG



60" (150 cm) *

G

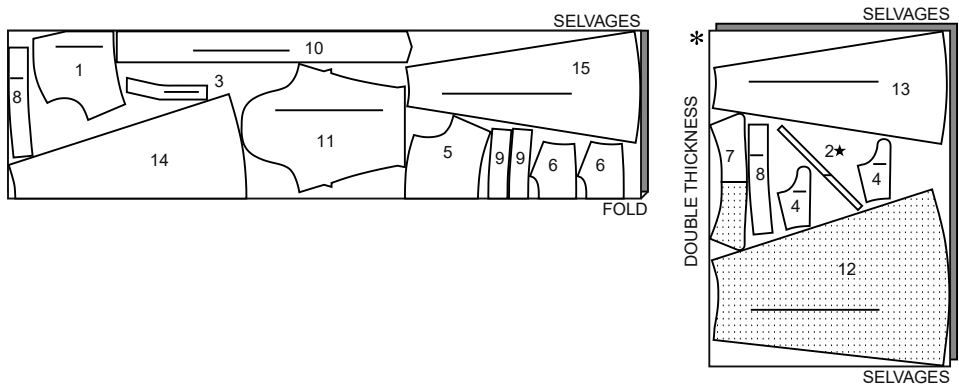
S/P-M/M-L/G



60" (150 cm) *

G

XL/TG-XXL/TTG



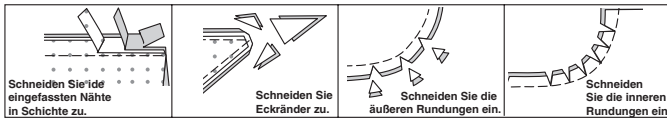
NÄHANLEITUNGEN

Es SIND 1.5 cm NAHTZUGABEN IM SCHNITTMUSTER BERÜCKSICHTIG (sofern nicht anders angegeben).

ZEICHENERKLÄRUNG DES STOFFS

Außenseite	Innenseite	Einlage	Futter	Innenfutter

Bügeln Sie während des Nähens. Bügeln Sie Nähte glatt, dann auseinander, sofern nicht anders angegeben. Schneiden Sie die Nahtzugabern wo nötig ein, damit sie glatt liegen.



GLOSSAR

FETT GEDRUCKTE Nähworte der Nähanleitungen werden weiter unten erklärt.

EINKRÄUSELN - Entlang der Nahtlinie und nochmals mit 6 mm Abstand auf der Nahtzugabe mit langem Geradstich steppen. Einhalbfäden entsprechend anziehen.

KNAPPKANTIG ABSTEPPEN - Knappkantig zur fertigen Kante oder Naht steppen.

VERSÄÜBERN - Mit 6 mm Abstand zur Schnittkante steppen und mit einer der folgenden Methoden versäubern: (1) Zackenschere ODER (2) Versäubern ODER (3) Entlang der Naht einschlagen und knappkantig zur Bruchkante steppen ODER (4) Overlock.

OPTIONAL FÜR SÄUME: Nahtband aufnähen.

SAUMSTICH - Nadel durch die Bruchkante einführen, dann einen Faden vom darunterliegenden Stoff auffassen.

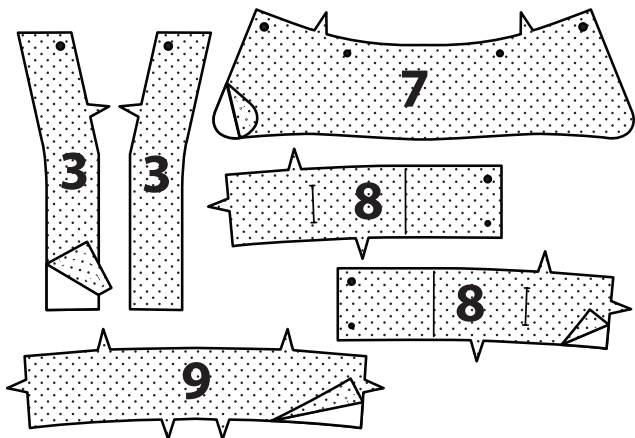
STÜTZNAHT - Mit 3 mm Abstand zur Nahtlinie auf der Nahtzugabe steppen.

UNTERSTEPPEN - Beleg oder Unterseite des Kleidungsstücks auffalten. Von außen knappkantig zur Naht steppen, dabei die Nahtzugabe unten mitfassen.

KLEID A,B

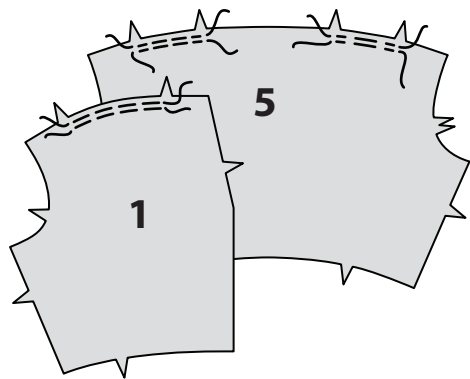
Einlage

1. Die EINLAGE auf die linke Seite der entsprechenden STOFF BELEGE gemäß Packungsanleitung aufbügeln.

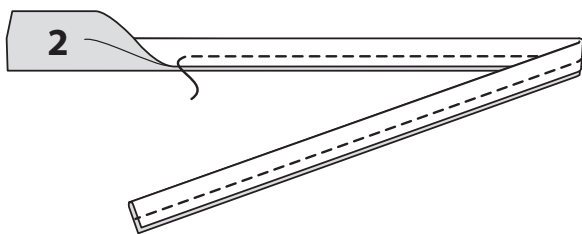


Vorder- und Rückenteil

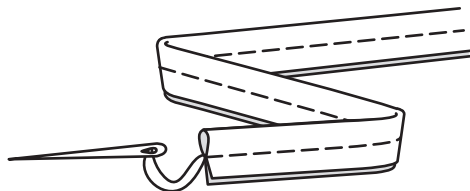
2. Die Oberkante des VORDEREN OBERTEILS (1) und des RÜCKWÄRTIGEN OBERTEILS (5) zwischen den Passzeichen **EINKRÄUSELN**.



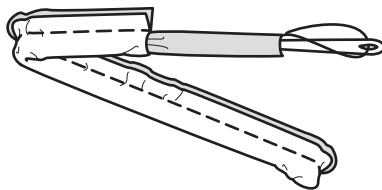
3. Die SCHLAUFE (2) der Länge nach RECHTS auf rechts zur Hälfte falten. Mit knappem 6 mm Abstand zur Bruchkante steppen.



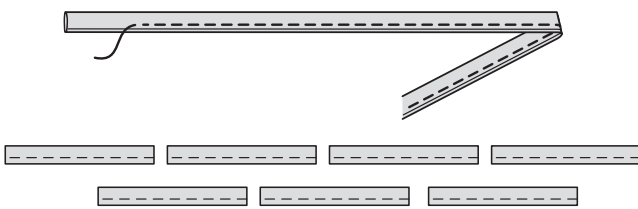
4. Einen stabilen Faden in eine Nadel einfädeln, in einem Ende der Schlaufe einstechen.



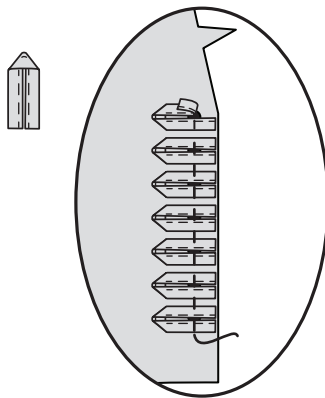
5. Nadel durchziehen, Schlaufe hiermit wenden.



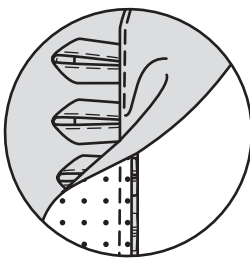
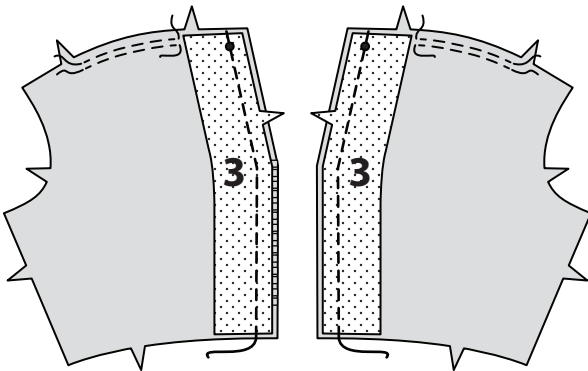
6. Die Naht **KNAPPKANTIG ABSTEPPEN**. Bügeln. Sieben Schlaufen zu je 7 cm Länge zuschneiden.



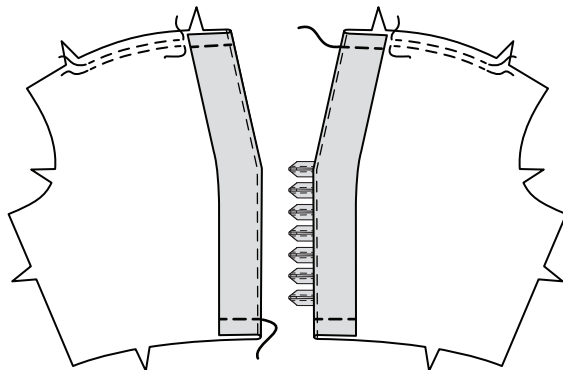
7. Die Schlaufen zur Hälfte falten, die Enden sind bündig, die gesteppten Kanten liegen aufeinander. Die Schlaufen rechts auf rechts auf das rechte vordere Oberteil an den großen Punkten aufstecken. Heften.



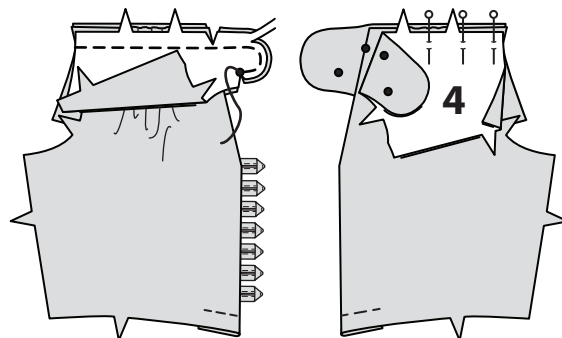
8. Wenn gewünscht: Die Innenkante des VORDEREN BELEGS (3) mit Nahtband **VERSÄÜBERN**. Den vorderen Beleg auf das vordere Oberteil aufstecken. Steppen. Zurückschneiden. Nahtzugaben in den Beleg bügeln. **UNTERSTEPPEN**.



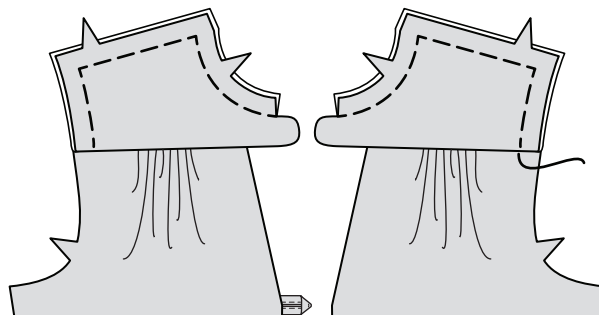
9. Beleg nach innen legen. Entlang der Ober- und Unterkanten heften.



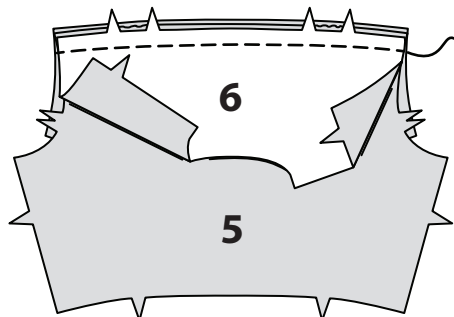
10. Rechts auf rechts die VORDERE PASSE (4) auf das vordere Oberteil aufstecken, die Kräuselungen zwischen den Passzeichen gleichmäßig verteilen, die großen Punkte treffen aufeinander. Die rechte Seite des vorderen Passen-BELEGs auf die linke Seite des vorderen Oberteils aufstecken. Vom Armausschnitt aus bis zum verbleibenden großen Punkt in der vorderen Mitte wie gezeigt steppen. Zu den großen Punkten einschneiden. Nahtzugaben zwischen den Punkten zurückschneiden.



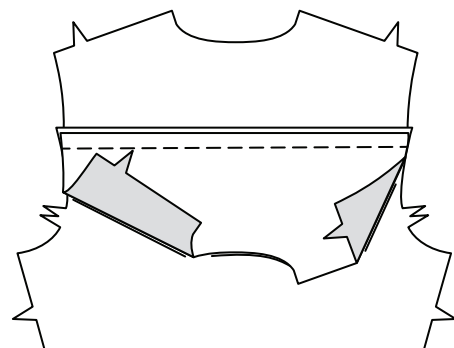
11. Passe auf rechts wenden. Die Schnittkanten aufeinander heften. Bügeln.



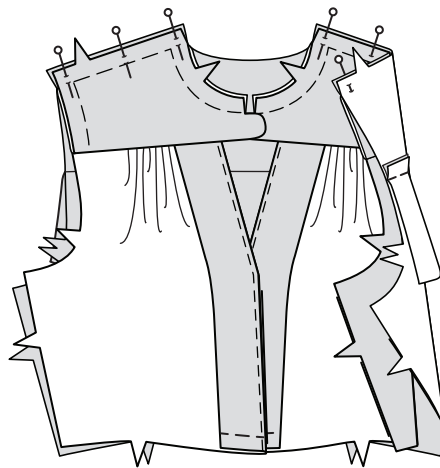
12. Rechts auf rechts die RÜCKWÄRTIGE PASSE (6) auf das rückwärtige Oberteil aufstecken, die Kräuselungen zwischen den Passzeichen gleichmäßig verteilen. Die rechte Seite des rückwärtigen Passen-BELEGs auf die linke Seite des rückwärtigen Oberteils aufstecken. Steppen. Zurückschneiden.



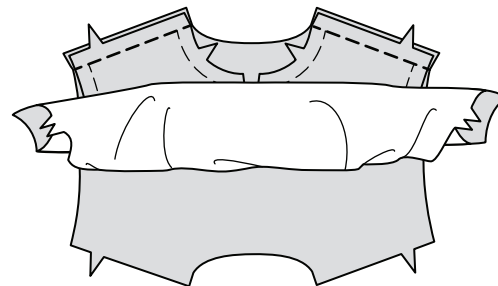
13. Die rückwärtige Passe nach oben bügeln, den rückwärtigen Passenbeleg nach unten zum Rückenteil wie gezeigt liegen lassen.



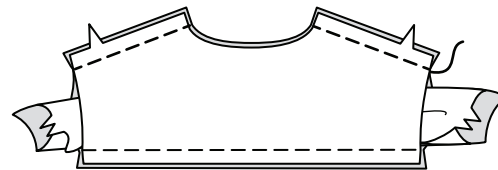
14. Rückwärtige Passe entlang der Schulterkanten auf die vordere Passe aufstecken.



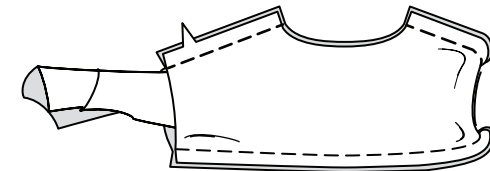
15. Vorder- und Rückenteile wie gezeigt zur Passe einrollen.



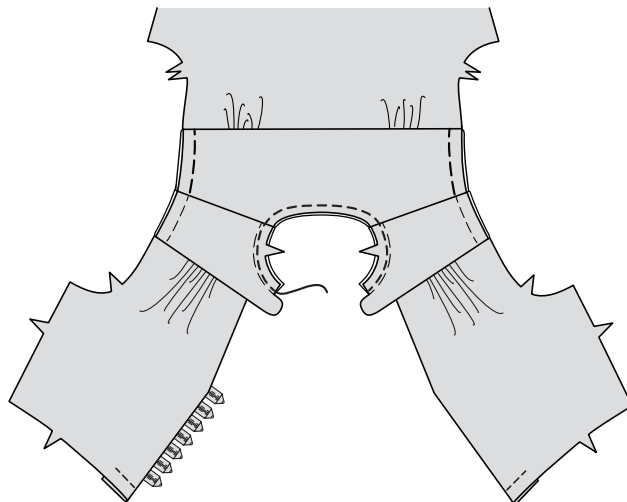
16. Rückwärtigen Passenbeleg nach oben legen und die Schulterkanten aufeinander stecken. (Eingerolltes Oberteil liegt zwischen den Passen-Lagen.) Die Schulternähte durch alle Lagen steppen, dabei nicht das eingerollte Oberteil mitfassen.



17. Eingerollte Teile durch eine Armausschnittöffnung ziehen, das Oberteil damit wenden.



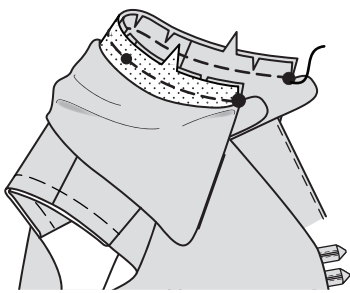
18. Alle Passennähte ausbügeln. Die Ausschnittkante mit einer **STÜTZNAHT** stabilisieren. Die Armausschnittkanten heften.



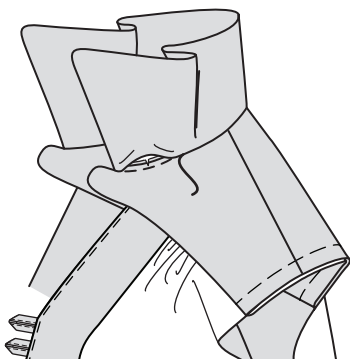
19. 1,5 cm Zugaben an der Kante mit Passzeichen des KRAGENS (7) einschlagen, bügeln. Rechts auf rechts den Kragenbeleg auf den Kragen aufstecken. Die Kanten ohne Passzeichen steppen. Zurückschneiden.



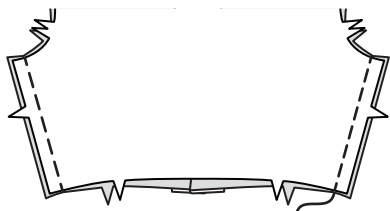
20. Den Kragen auf rechts wenden. Den Kragenbeleg auf das Kleidungsstück entlang der Ausschnittkante aufstecken, wo nötig, einschneiden, der große Punkt trifft auf die vordere Mitte; die kleinen Punkte treffen auf die Schulternähte. Steppen, dabei den Kragen nicht mitfassen. Nahtzugaben zurückschneiden.



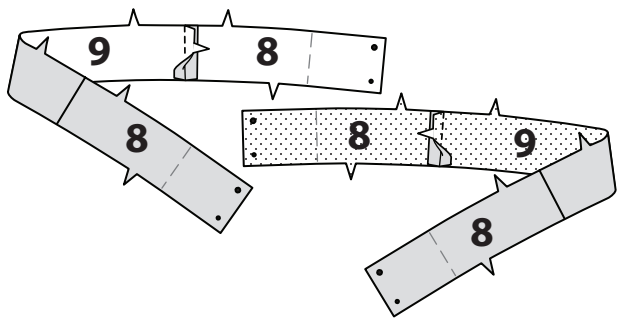
21. Von innen die umgebügelte Kante des Kragens auf die Naht aufstecken. Mit **SAUMSTICH** annähen.



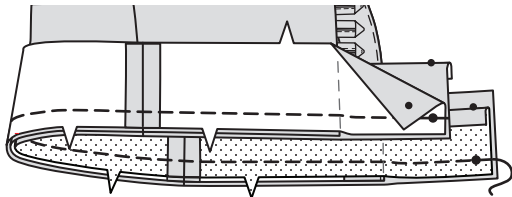
22. Die Seitennähte schließen.



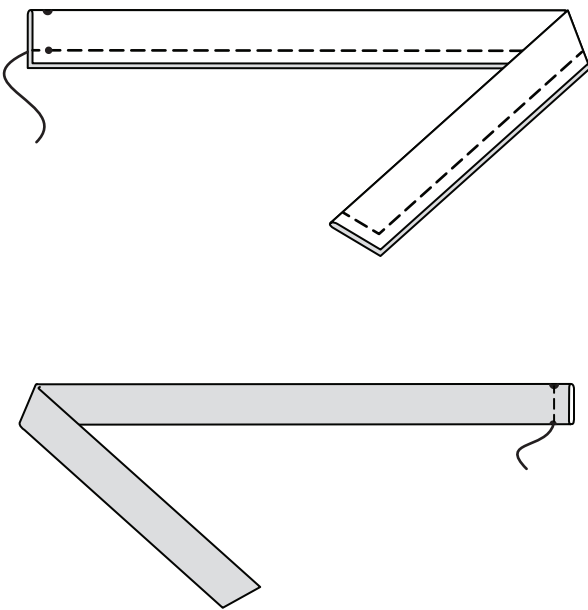
23. Das MITTLERE VORDERTEIL (8) auf die Enden des MITTLEREN RÜCKENTEILS (9) steppen. Den mittleren Vorderteil-BELEG (8) auf die Enden des mittleren Rückenteil-BELEGS (9) steppen. Die Unterkante des Belegs entlang der Nahtlinie nach innen einschlagen, bügeln.



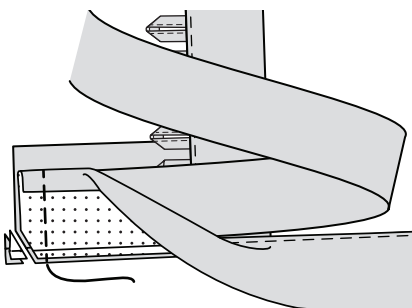
24. Rechts auf rechts das Mittelteil auf die Unterkante des Oberteils aufstecken, die Passzeichen und vorderen Mittelmarkierungen treffen jeweils entsprechend aufeinander. Die Rechte Seite des Mittelteil-Belegs auf die linke Seite des Oberteils aufstecken, die Passzeichen und vorderen Mittelmarkierungen treffen jeweils entsprechend aufeinander. Steppen. Nahtzugaben zurückschneiden. **KNAPPKANTIG ABSTEPPEN.**



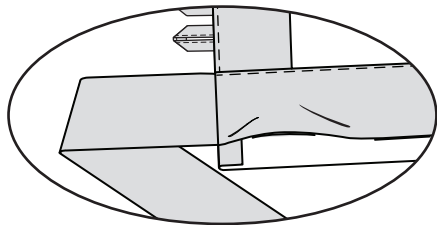
25. Das BINDEBAND (10) der Länge nach zur Hälfte falten. Steppen, dabei das Ende mit Punkten offen lassen. Zurückschneiden. Bindeband auf rechts wenden. Bügeln. Ende heften.



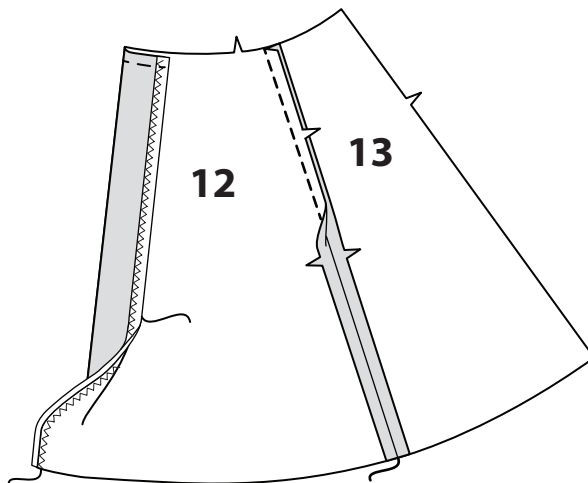
26. Bindebänder auf die Enden des Mittelteils aufstecken, die großen und kleinen Punkte treffen jeweils entsprechend aufeinander. Beleg nach oben bügeln, das Bindeband-Ende ist so verdeckt. Steppen. Ecke zurückschneiden.



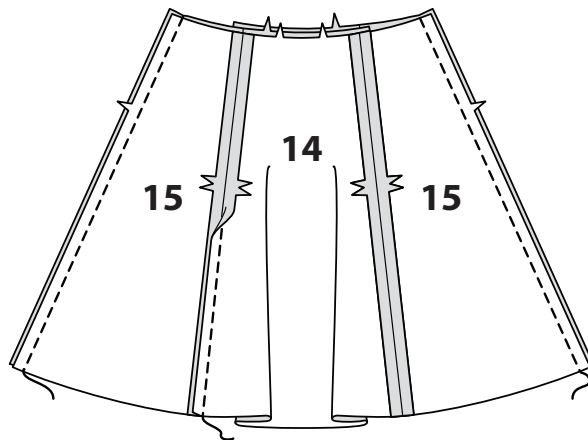
27. Vorderen Mittelteilbeleg nach innen bügeln, Bindebänder ausbügeln.



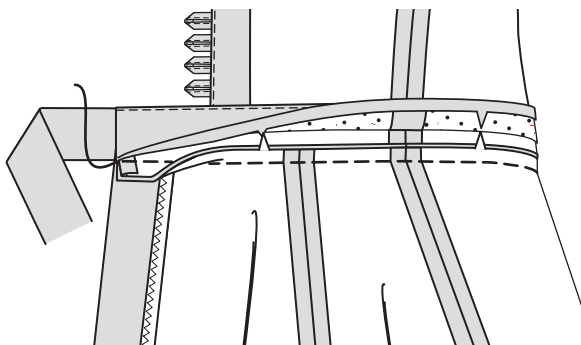
28. Das ROCK VORDERTEIL (12) auf das SEITLICHE ROCK VORDERTEIL (13) steppen. Saumband auf die Vorderkante des Rockorderteils mit breitem Zickzack aufnähen. Vorderkante entlang der Faltlinie nach innen einschlagen, bügeln. Oberkante heften. Den Beleg mit unsichtbaren Stichen bis 12,5 cm vor der Unterkante annähen.



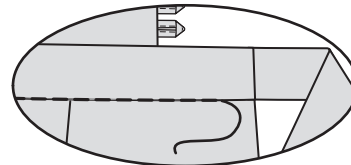
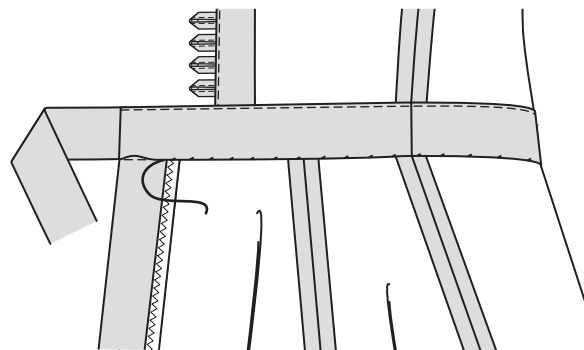
29. Das ROCK RÜCKENTEIL (14) auf das SEITLICHE ROCK RÜCKENTEIL (15) steppen. Die Seitenkanten stecken. Steppen.



30. Rechts auf rechts den Rock auf das Mittelteil aufstecken, den Beleg dabei nicht mitfassen. Steppen. Nahtzugaben nach oben bügeln.

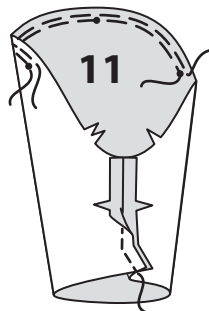


31. Von innen die umgebügelte Kante des Belegs auf die Naht aufstecken, die Stecknadeln von außen aufstecken. Den Beleg mit **SAUMSTICH** annähen.

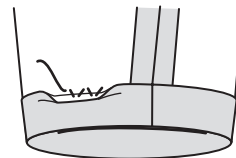


Ärmel A,B

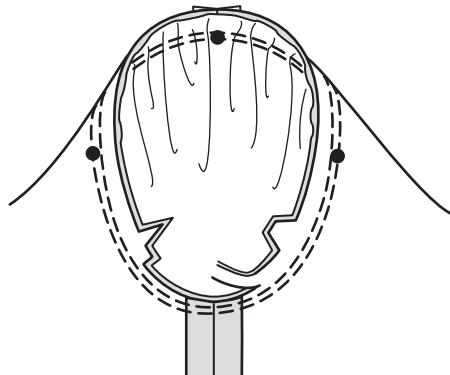
32. Die Oberkante des Ärmels (11) zwischen den kleinen Punkten **EINKRÄUSELN**. Die Unterarmnaht schließen.



33. Saumzugaben einschlagen, bügeln. Die Schnittkante **VERSÄUBERN**. Den Saum mit **SAUMSTICH** annähen.

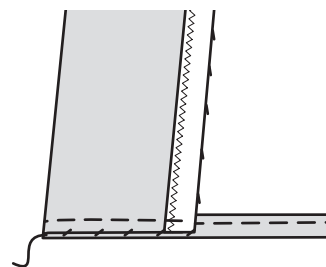
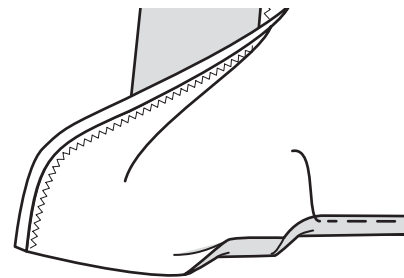


34. Rechts auf rechts den Ärmel einsetzen, der mittlere Punkt trifft auf die Schulternaht, die Unterarmnähte und verbleibenden kleinen Punkte treffen jeweils entsprechend aufeinander. Kräuselungen entsprechend stark anziehen. Heften. Steppen. Nochmals mit 3 mm Abstand zur ersten Naht steppen. Nahtzugaben unterhalb der Passzeichen knappkantig zur Naht zurückschneiden. Nur die Nahtzugaben ausbügeln.

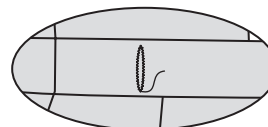


Fertigstellung

35. Vordere Öffnung an der Unterkante des Rocks auffalten. Saumzugaben einschlagen, bügeln. Für den schmalen Saum die Schnittkante so einschlagen, dass sie am Bügelbruch liegt. Bügeln, die Mehrweite einhalten, wo nötig. Saum steppen. Die Unterkante des Belegs und den verbleibenden Saum auf das Kleidungsstück aufnähen.



36. Ein Knopfloch für die Bindebandöffnung am rechten mittleren Vorderteil arbeiten, oder mit breitem Zickzack und kurzer Stichlänge diese Öffnung arbeiten. Entlang beider Seiten der Markierung nähen. Durch alle Lagen wie gezeigt einschneiden.



37. Knopfloch an der rechten vorderen Passe an der Markierung arbeiten. Einen Knopf an der linken vorderen Passe an der vorderen Mittelmarkierung annähen. Die verbleibenden Knöpfe auf das linke Vorderteil an den kleinen Punktmarkierungen gegenüber der Schlaufen annähen.

