

- 1 FRONT A,B
2 BACK A,B
3 COLLAR A,B
4 GUIDE FOR GATHERS A,B
5 SKIRT FRONT AND BACK A,B
6 SLEEVE A,B
- 1 DEVANT A, B
2 DOS A, B
3 COL A, B
4 GUIDE POUR FRONCES A, B
5 JUPE DEVANT ET DOS A, B
6 MANCHE A, B

BODY MEASUREMENTS / MESURES DU CORPS

	MISSES/JEUNE FEMME									
Sizes/Tailles	8	10	12	14	16	18	20	22	24	26
Bust (ins)	31½	32½	34	36	38	40	42	44	46	48
Waist	24	25	26½	28	30	32	34	37	39	41
Hip	33½	34½	36	38	40	42	44	46	48	50
Bk. Wst Lgth.	15¾	16	16¼	16½	16¾	17	17¼	17½	17¾	18
T. poitrine (cm)	80	83	87	92	97	102	107	112	117	122
T. taille	61	64	67	71	76	81	87	94	97	104
T. hanches	85	88	92	97	102	107	112	117	122	127
Nuque à taille	40	40.5	41.5	42	42.5	43	44	44	45	46

FABRIC CUTTING LAYOUTS

⊕ Indicates Bustline, Waistline, Hipline and/or Biceps. Measurements refer to circumference of Finished Garment (Body Measurement + Wearing Ease + Design Ease). Adjust Pattern if necessary.

Lines shown are CUTTING LINES, however, 5/8" (1.5cm) SEAM ALLOWANCES ARE INCLUDED, unless otherwise indicated. See SEWING INFORMATION for seam allowance.

Find layout(s) by Garment/View, Fabric Width and Size. Layouts show approximate position of pattern pieces; position may vary slightly according to your pattern size.

All layouts are for with or without nap unless specified. For fabrics with nap, pile, shading or one-way design, use WITH NAP layout.

RIGHT SIDE OF PATTERN	WRONG SIDE OF PATTERN	RIGHT SIDE OF FABRIC	WRONG SIDE OF FABRIC
-----------------------	-----------------------	----------------------	----------------------

S/T = SIZE(S)/TAILLE(S)
* = WITH NAP/AVEC SENS
S/L = SELVAGE(S)/LISIERE(S)
AS/TT = ALL SIZE(S)/TOUTES TAILLE(S)
** = WITHOUT NAP/SANS SENS
F/P = FOLD/PLIURE
CF/PT = CROSSWISE FOLD/PLIURE TRAME

Position fabric as indicated on layout. If layout shows...

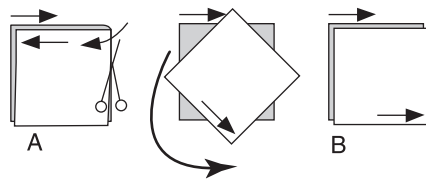
GRAINLINE—Place on straight grain of fabric, keeping line parallel to selvage or fold. ON “with nap” layout arrows should point in the same directions. (On Fur Pile fabrics, arrows point in direction of pile.)

SINGLE THICKNESS—Place fabric right side up. (For Fur Pile fabrics, place pile side down.)

DOUBLE THICKNESS

WITH FOLD—Fold fabric right sides together.

✱ WITHOUT FOLD—With right sides together, fold fabric CROSSWISE. Cut fold from selvage to selvage (A). Keeping right sides together, turn upper layer completely around so nap runs in the same direction as lower layer.



FOLD—Place edge indicated exactly along fold of fabric. NEVER cut on this line.

When pattern piece is shown like this...

- Cut other pieces first, allowing enough fabric to cut this piece (A). Fold fabric and cut piece on fold, as shown (B).

- ★ Cut piece only once. Cut other pieces first, allowing enough fabric to cut this piece. Open fabric; cut piece on single layer.

Cut out all pieces along cutting line indicated for desired size using long, even scissor strokes, cutting notches outward.

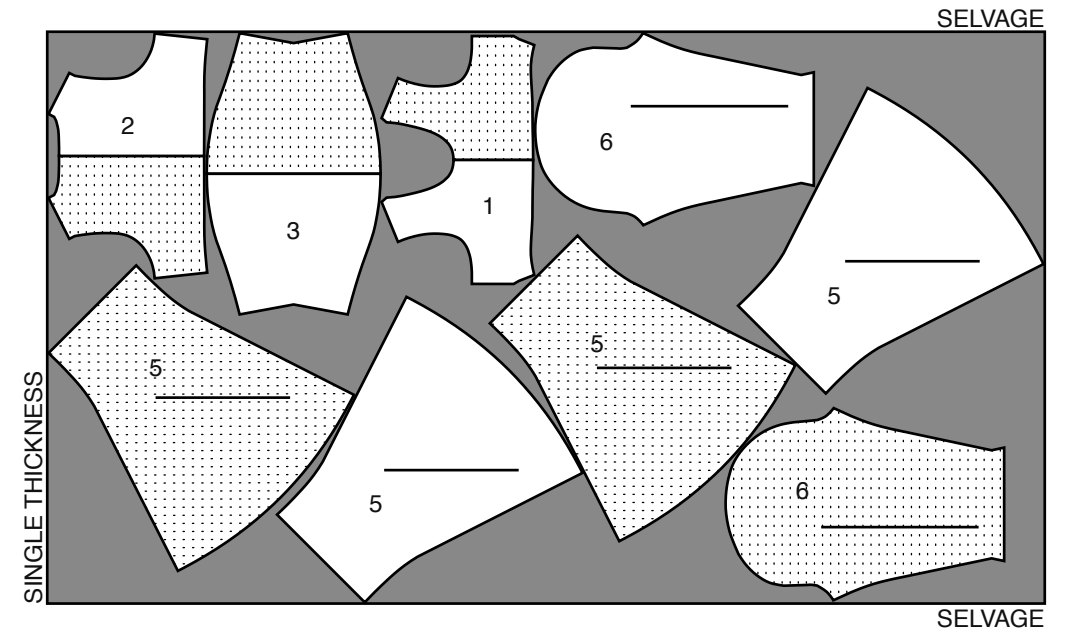
Transfer all markings and lines of construction before removing pattern tissue. (Fur Pile fabrics, transfer markings to wrong side.)

NOTE: Broken-line boxes (a! b! c!) in layouts represent pieces cut by measurements provided.

DRESS A / ROBE A

PIECES: 1,2,3,5,6

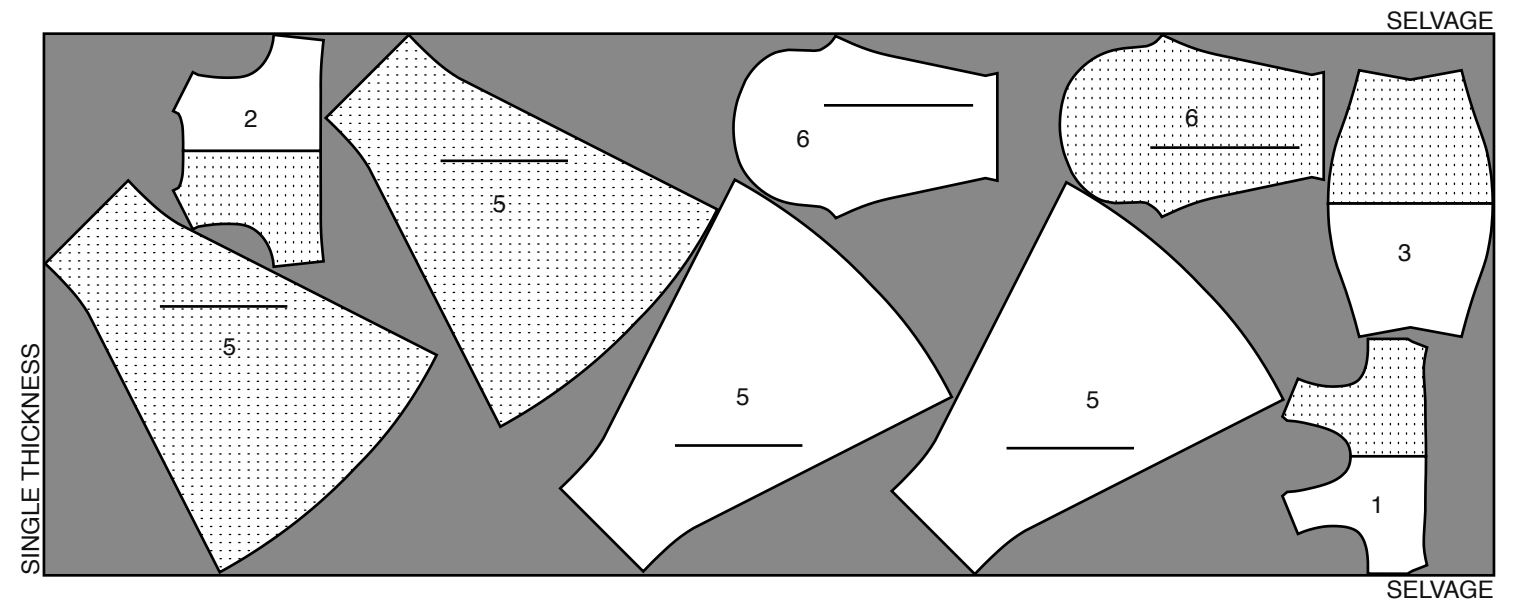
60" (150 cm) *
AS/TT



DRESS B / ROBE B

PIECES: 1,2,3,5,6

60" (150 cm) *
AS/TT



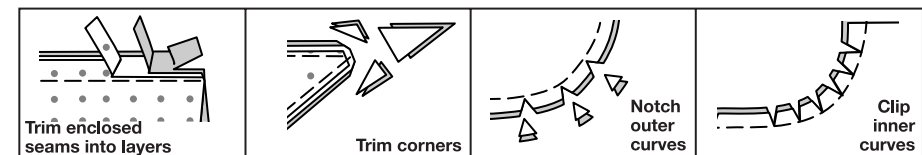
SEWING INFORMATION

5/8" (1.5cm) SEAM ALLOWANCES ARE INCLUDED,
(unless otherwise indicated)

ILLUSTRATION SHADING KEY

Right Side	Wrong Side	Interfacing	Lining	Underlining
------------	------------	-------------	--------	-------------

Press as you sew. Press seams flat, then press open, unless otherwise instructed. Clip seam allowances, where necessary, so they lay flat.



GLOSSARY

Sewing terms appearing in **BOLD TYPE** in Sewing Instructions are explained below.

GATHER - Stitch along seamline and again 1/4" (6mm) away in seam allowance, using long machine stitches. Pull thread ends when adjusting to fit.

NARROW HEM - Turn in hem; press, easing in fullness if necessary. Open out hem. Turn in again so raw edge is along crease; press. Turn in along crease; hand sew invisibly in place.

TOPSTITCH - On outside, stitch 1/4" (6mm) from edge, seam or previous stitching, using presser foot as guide, or stitch where indicated in instructions.

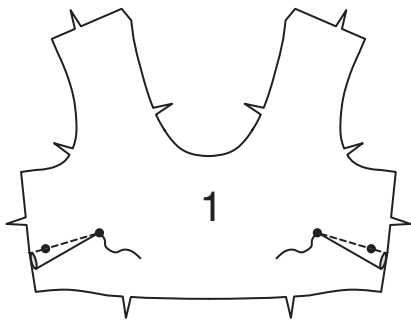
DRESS A, B

NOTE: The first view mentioned will be illustrated, unless otherwise indicated.

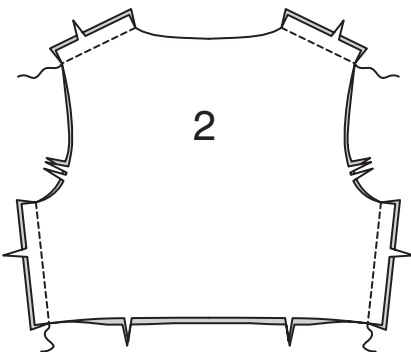
NOTE: Stretch fabric slightly while stitching.

BODICE

1. Stitch dart in FRONT (1). Press dart down.

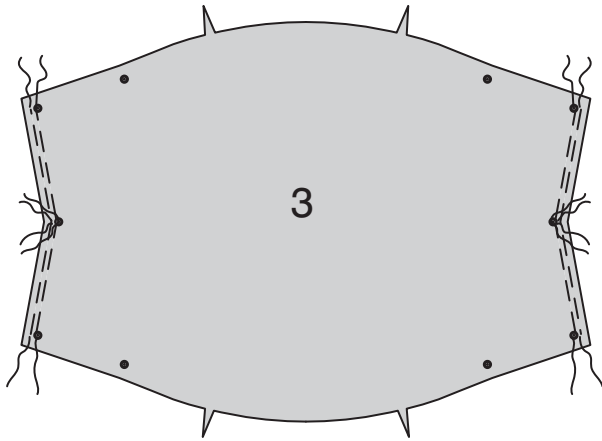


2. Stitch front and BACK (2) together at shoulders and sides.

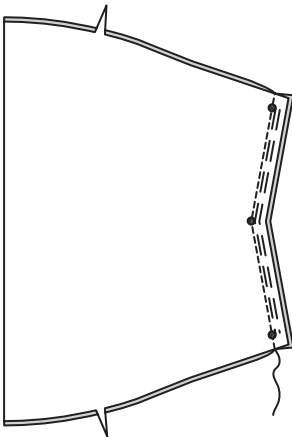


COLLAR

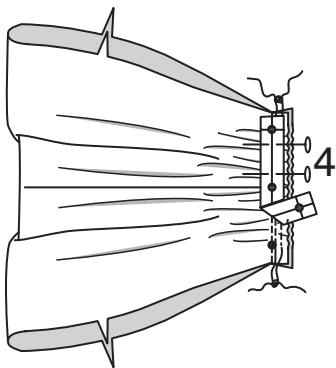
3. To gather side edges of COLLAR (3) machine baste 1/2" (1.3cm) and 1/4" (6mm) from raw edges between upper and lower small dots, breaking stitching at middle small dot, as shown.



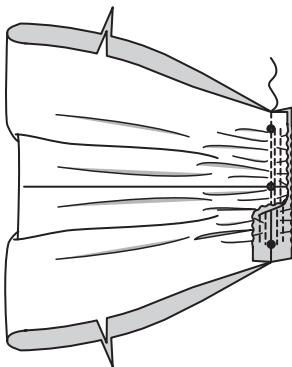
4. Stitch ends of collar together, matching small dots, being careful not to sew over gathering stitches.



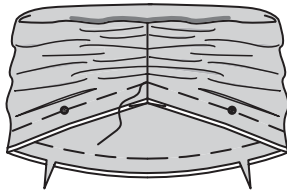
5. Pin GUIDE FOR GATHERS (4) pattern tissue over center back seam, matching small dots. Adjust gathers; tie thread ends to secure.



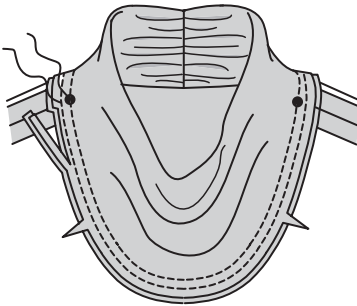
6. Remove guide. With seam allowances together, stitch center back seam again to secure gathers. Press seam open.



7. With wrong sides together, fold collar along foldline, matching center back seam, notches, and small dots, having raw edges even. Baste raw edges together.

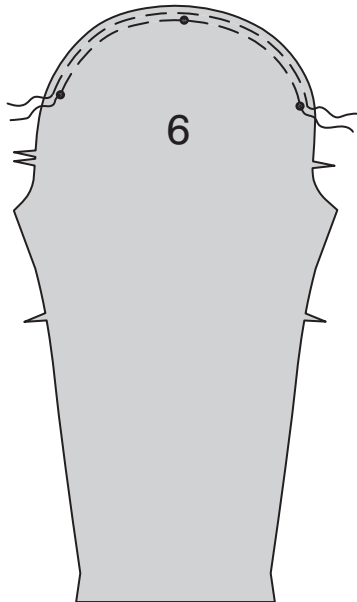


8. Pin collar to neck edge of dress matching center backs, notches, and small dots to shoulder seams. Stitch. Stitch again 1/4" (6mm) away in seam allowance. Trim close to stitching. Press seam toward bodice.

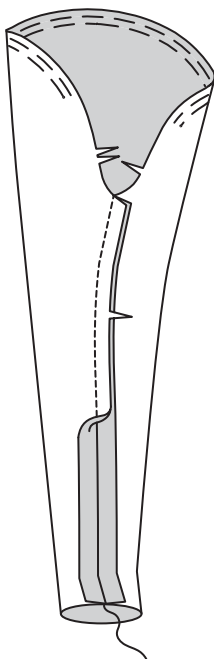


SLEEVE

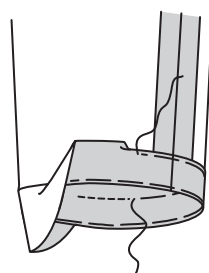
9. **GATHER** upper edge of SLEEVE (6) between outer small dots.



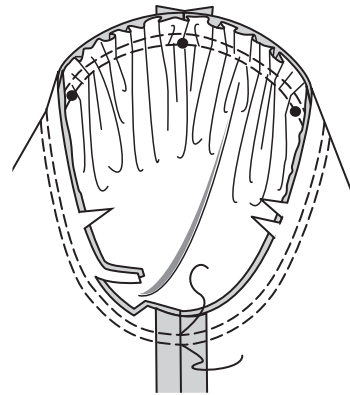
10. Stitch sleeve seam.



11. Turn up sleeve hem. Baste close to fold. Trim hem to an even width. Turn under 1/4" (6mm) on raw edge, press. Baste close to upper pressed edge.

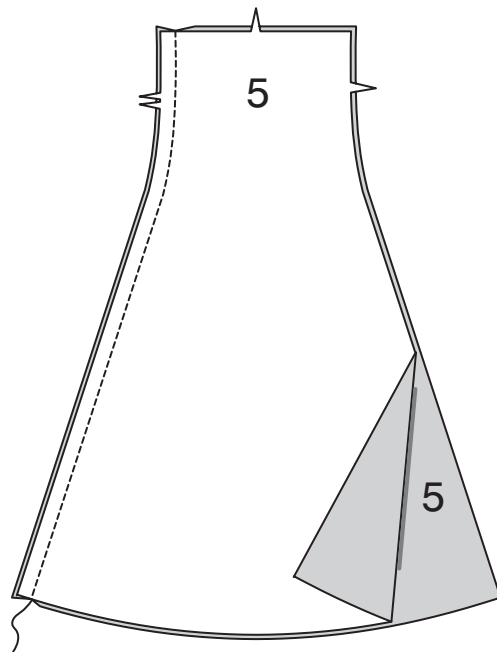


12. With right sides together, pin sleeve into armhole, matching notches, small dots, placing middle small dot at shoulder seam. Adjust gathers; baste. Stitch. Stitch again 1/4" (6mm) away in seam allowance. Trim close to stitching. Press seam allowances flat. Turn seam toward sleeve.

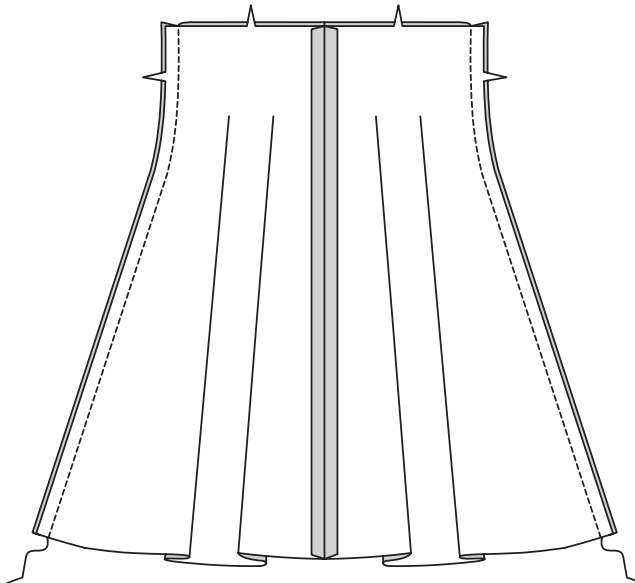


SKIRT

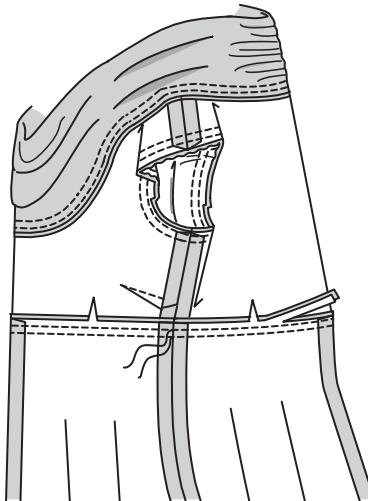
13. For skirt front, stitch two SKIRT FRONT AND BACK (5) sections together at center, matching notches. Stitch remaining skirt front and back sections together in same manner for skirt back.



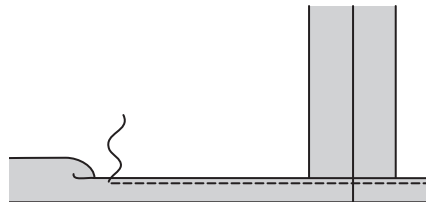
14. Stitch skirt front and skirt back together at sides.



15. Pin skirt to bodice, right sides together, matching notches, centers, and side seams. Stitch. Stitch again 1/4" (6mm) away in seam allowance. Trim close to stitching. Press seam toward bodice.



16. Make a 5/8" (1.5cm) **NARROW HEM** at lower edge of dress.



FRANÇAIS

PLANS DE COUPE



Indique: pointe de poitrine, ligne de taille, de hanches et/ou avantbras. Ces mesures sont basées sur la circonférence du vêtement fini. (Mesures du corps + Aisance confort + Aisance mode) Ajuster le patron si nécessaire.

Les lignes épaisses sont les LIGNES DE COUPE, cependant, des rentrés de 1.5cm sont compris, sauf si indiqué différemment. Voir EXPLICATIONS DE COUTURE pour largeur spécifiée des rentrés.

Choisir le(s) plan(s) de coupe selon modèle/largeur du tissu/taille. Les plans de coupe indiquent la position approximative des pièces et peut légèrement varier selon la taille du patron.

Les plans de coupe sont établis pour tissu avec/sans sens. Pour tissu avec sens, pelucheux ou certains imprimés, utiliser un plan de coupe AVEC SENS.

ENDROIT DU PATRON	ENVERS DU PATRON	ENDROIT DU TISSU	ENVERS DU TISSU

S/T = SIZE(S)/TAILLE(S)
***** = WITH NAP/AVEC SENS
S/L = SELVAGE(S)/LISIERE(S)
AS/TT = ALL SIZE(S)/TOUTES TAILLE(S)
****** = WITHOUT NAP/SANS SENS
F/P = FOLD/PLIURE
CF/PT = CROSSWISE FOLD/PLIURE TRAME

Disposer le tissu selon le plan de coupe. Si ce dernier indique...

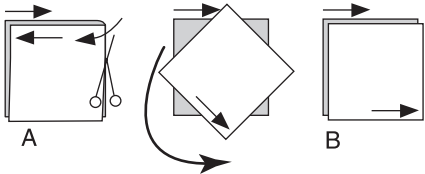
DROIT FIL—A placer sur le droit fil du tissu, parallèlement aux lisières ou au pli. Pour plan "avec sans," les flèches seront dirigées dans la même direction. (Pour fausse fourrure, placer la pointe de la flèche dans le sens descendant des poils.)

SIMPLE EPAISSEUR—Placer l'endroit sur le dessus. (Pour fausse fourrure, placer le tissu l'endroit dessous.)

DOUBLE EPAISSEUR

AVEC PLIURE—Placer endroit contre endroit.

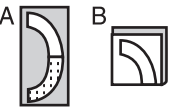
*** SANS PLIURE**—Plier le tissu en deux sur la TRAME, endroit contre endroit. Couper à la pliure, de lisière à lisière (A). Placer les 2 épaisseurs dans le même sens du tissu, endroit contre endroit (B).



PLIURE—Placer la ligne du patron exactement sur la pliure NE JAMAIS COUPER sur cette ligne.

Si la pièce se présente ainsi...

• Couper d'abord les autres pièces, réservant du tissu (A). Plier le tissu et couper la pièce sur la pliure, comme illustré (B).



☒ Couper d'abord les autres pièces, réservant pour la pièce en question. Déplier le tissu et couper la pièce sur une seule épaisseur.

Couper régulièrement les pièces le long de la ligne de coupe indiquée pour la taille choisie, coupant les crans vers l'extérieur.

Marquer repères et lignes avant de retirer le patron. (Pour fausse fourrure, marquer sur l'envers du tissu.)

NOTE: Les parties encadrées avec des pointillées sur les plans de coupe (a! b! c!) représentent les pièces coupées d'après les mesures données.

EXPLICATIONS DE COUTURE

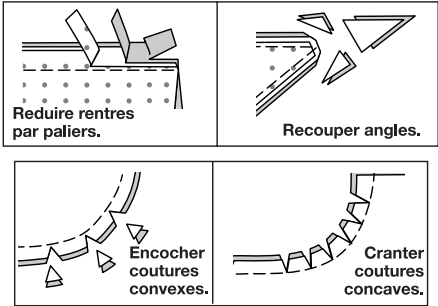
RENTRES DE COUTURE COMPRIS

Les rentrés sont tous de 1.5cm, sauf si indiqué différemment.

LEGENDE DES CROQUIS

Endroit	Envers	Entoilage

Au fur et à mesure de l'assemblage, repasser les rentrés ensemble puis ouverts, sauf si contre indiqué. Pour aplatir les coutures, cranter les rentrés où nécessaire.



GLOSSAIRE

Les termes techniques, imprimés en **CARACTERES GRAS** au cours de l'assemblage, sont expliqués ci-dessous.

FRONCER - Piquer à grands points sur la ligne de couture, puis à 6 mm à l'intérieur du rentré. Tirer les fils canette à l'ajustage.

OURLET ÉTROIT — Replier l'ourlet, presser en répartissant l'ampleur si nécessaire. Déplier l'ourlet. Replier de nouveau en faisant coïncider le bord non fini avec la pliure ; presser. Replier le long du pli ; piquer.

SURPIQUER — En utilisant le pied presseur comme un guide, sur l'endroit, piquer à 6 mm du bord, de la couture ou d'une autre piqûre, ou surpiquer comme spécifié.

ROBE A, B

NOTE : Les croquis montrent le premier modèle sauf indiqué différemment.

NOTE : Étendre légèrement le tissu au fur et à mesure que vous piquez.

CORSAGE

1. Piquer la pince sur le DEVANT (1), puis la presser vers le bas.
2. Piquer le devant et le DOS (2) ensemble sur les épaules et les côtés.

COL

3. Pour froncer les bords du côté du COL (3), bâtir à la machine à 1.3 cm et 6 mm des bords non finis entre les petits cercles supérieur et inférieur, en arrêtant la piqûre au petit cercle du milieu, comme illustré.

4. Piquer ensemble les extrémités du col, en faisant coïncider les petits cercles, en veillant à ne pas coudre par-dessus les points de fronce.

5. Épingler la pièce du patron GUIDE POUR FRONCES (4) par-dessus la couture du milieu dos, en faisant coïncider les petits cercles. Tirer sur le fil de fronces ; nouer les extrémités du fil pour consolider.

6. Enlever le guide. Rentré contre rentré, piquer de nouveau la couture du milieu dos pour consolider les fronces. Ouvrir la couture au fer.

7. Envers contre envers, plier le col sur la ligne de pliure, en faisant coïncider la couture du milieu dos, les encoches et les petits cercles, ayant les bords non finis au même niveau. Bâtir les bords non finis ensemble.

8. Épingler le col sur le bord de l'encolure de la robe en faisant coïncider les milieux dos, les encoches et les petits cercles avec les coutures d'épaule. Piquer, puis piquer à 6 mm sur le rentré. Égaliser près de la piqûre. Presser la couture vers le corsage.

MANCHE

9. **FRONCER** le bord supérieur de la MANCHE (6) entre les petits cercles extérieurs.

10. Piquer la couture de manche.

11. Relever l'ourlet de manche. Bâtir près de la pliure. Égaliser l'ourlet à une largeur uniforme. Rentrer 6 mm sur le bord non fini, presser. Bâtir près du bord supérieur pressé.

SURPIQUER l'ourlet sur place le long du bâti supérieur, comme illustré.

12. Endroit contre endroit, épingler la manche sur l'emmanchure, en faisant coïncider les encoches, les petits cercles, en plaçant le petit cercle du milieu sur la couture d'épaule. Tirer sur le fil de fronces ; bâtir. Piquer, puis piquer à 6 mm sur le rentré. Égaliser près de la piqûre. Presser les rentrés ensemble, puis retourner la couture vers la manche.

JUPE

13. Pour la jupe devant, piquer deux pièces de la JUPE DEVANT ET DOS (5) ensemble au niveau du milieu, en faisant coïncider les encoches. Piquer ensemble les pièces restantes de la jupe devant et dos comme décrit pour la jupe dos.

14. Piquer la jupe devant et la jupe dos ensemble sur les côtés.

15. Épingler la jupe sur le corsage, endroit contre endroit, en faisant coïncider les encoches, les milieux et les coutures latérales. Piquer, puis piquer à 6 mm sur le rentré. Égaliser près de la piqûre. Presser la couture vers le corsage.

16. Faire un **OURLET ÉTROIT** de 1.5 cm sur le bord inférieur de la robe.