

- 1 BODICE FRONT A, B (A CUP)
2 BODICE FRONT A, B (B CUP)
3 BODICE FRONT A, B (C CUP)
4 BODICE FRONT A, B (D CUP)
5 BODICE BACK A, B
6 FRONT INTERFACING A, B
7 COLLAR A, B
8 SLEEVE A, B
9 SLEEVE LINING A, B
10 SLEEVE HEAD A, B
11 CUFF A, B
12 SKIRT FRONT A, B
13 SKIRT BACK A, B
- 1 CORSAGE DEVANT A, B (BONNET A)
2 CORSAGE DEVANT A, B (BONNET B)
3 CORSAGE DEVANT A, B (BONNET C)
4 CORSAGE DEVANT A, B (BONNET D)
5 CORSAGE DOS A, B
6 ENTOILAGE DEVANT A, B
7 COL A, B
8 MANCHE A, B
9 DOUBLURE DE MANCHE A, B
10 SOUTIEN DE MANCHE A, B
11 POIGNET A, B
12 JUPE DEVANT A, B
13 JUPE DOS A, B

BODY MEASUREMENTS / MESURES DU CORPS

MISSES/JEUNE FEMME										
Sizes/Tailles	8	10	12	14	16	18	20	22	24	26
Bust (ins)	31½	32½	34	36	38	40	42	44	46	48
Waist	24	25	26½	28	30	32	34	37	39	41
Hip	33½	34½	36	38	40	42	44	46	48	50
Bk. Wst Lgth.	15¾	16	16¼	16½	16¾	17	17¼	17½	17¾	18
T. poitrine (cm)	80	83	87	92	97	102	107	112	117	122
T. taille	61	64	67	71	76	81	87	94	97	104
T. hanches	85	88	92	97	102	107	112	117	122	127
Nuque à taille	40	40.5	41.5	42	42.5	43	44	44	45	46

FABRIC CUTTING LAYOUTS

⊕ Indicates Bustline, Waistline, Hipline and/or Biceps. Measurements refer to circumference of Finished Garment (Body Measurement + Wearing Ease + Design Ease). Adjust Pattern if necessary.

Lines shown are CUTTING LINES, however, 5/8" (1.5cm) SEAM ALLOWANCES ARE INCLUDED, unless otherwise indicated. See SEWING INFORMATION for seam allowance.

Find layout(s) by Garment/View, Fabric Width and Size. **Layouts show approximate position of pattern pieces; position may vary slightly according to your pattern size.**

All layouts are for with or without nap unless specified. For fabrics with nap, pile, shading or one-way design, use WITH NAP layout.

RIGHT SIDE OF PATTERN	WRONG SIDE OF PATTERN	RIGHT SIDE OF FABRIC	WRONG SIDE OF FABRIC
-----------------------	-----------------------	----------------------	----------------------

S/T = SIZE(S)/TAILLE(S)
* = WITH NAP/AVEC SENS
S/L = SELVAGE(S)/LISIERE(S)
AS/TT = ALL SIZE(S)/TOUTES TAILLE(S)
** = WITHOUT NAP/SANS SENS
F/P = FOLD/PLIURE
CF/PT = CROSSWISE FOLD/PLIURE TRAME

Position fabric as indicated on layout. If layout shows...

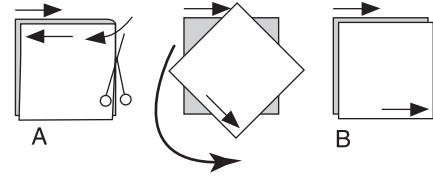
GRAINLINE—Place on straight grain of fabric, keeping line parallel to selvage or fold. ON "with nap" layout arrows should point in the same directions. (On Fur Pile fabrics, arrows point in direction of pile.)

SINGLE THICKNESS—Place fabric right side up. (For Fur Pile fabrics, place pile side down.)

DOUBLE THICKNESS

WITH FOLD—Fold fabric right sides together.

* WITHOUT FOLD—With right sides together, fold fabric CROSSWISE. Cut fold from selvage to selvage (A). Keeping right sides together, turn upper layer completely around so nap runs in the same direction as lower layer.



FOLD—Place edge indicated exactly along fold of fabric. NEVER cut on this line.

When pattern piece is shown like this...

• Cut other pieces first, allowing enough fabric to cut this piece (A). Fold fabric and cut piece on fold, as shown (B).



★ Cut piece only once. Cut other pieces first, allowing enough fabric to cut this piece. Open fabric; cut piece on single layer.

Cut out all pieces along cutting line indicated for desired size using long, even scissor strokes, cutting notches outward.

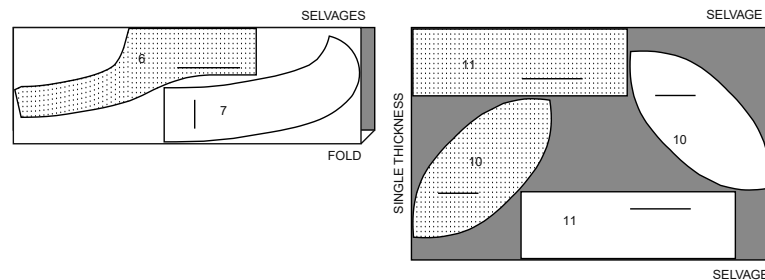
Transfer all markings and lines of construction before removing pattern tissue. (Fur Pile fabrics, transfer markings to wrong side.)

NOTE: Broken-line boxes (a! b! c!) in layouts represent pieces cut by measurements provided.

INTERFACING A,B / ENTOILAGE A,B

PIECES: 6,7,10,11

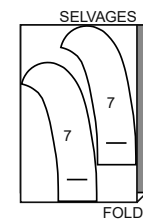
20" (51CM)
AS/TT



CONTRAST COLLAR A,B COL CONTRASTANT A,B

PIECE: 7

45,60" (115,150 cm) *
AS/TT

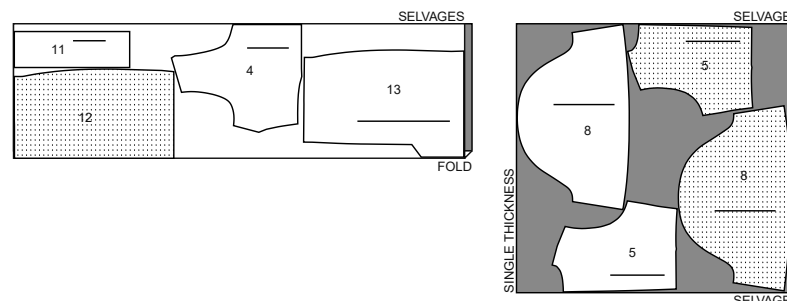


DRESS A / ROBE A

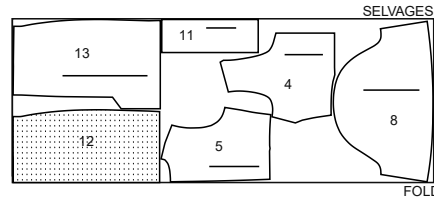
PIECES: 4,5,8,11,12,13

NOTE: Layouts shown for **D Cup**.
For A Cup: Substitute piece 1 for piece 4
For B Cup: Substitute piece 2 for piece 4
For C Cup: Substitute piece 3 for piece 4
NOTE : Les plans de coupe montrent le bonnet D.
Pour le bonnet A : substituer la pièce 1 à la pièce 4
Pour le bonnet B : substituer la pièce 2 à la pièce 4
Pour le bonnet C : substituer la pièce 3 à la pièce 4

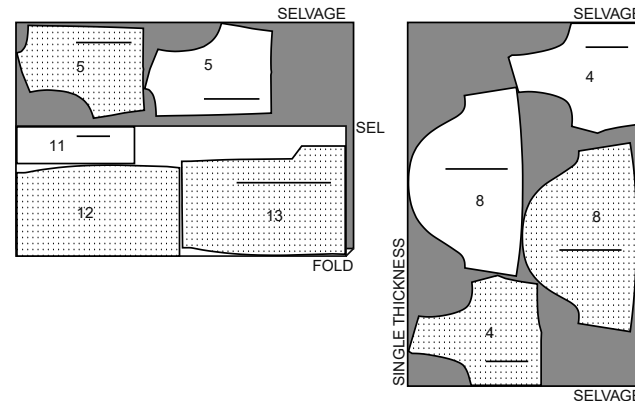
45" (115 cm) *
AS/TT



60" (150 cm) *
S/T
8-10-12-14-16-18-20



60" (150 cm) *
S/T
22-24-26

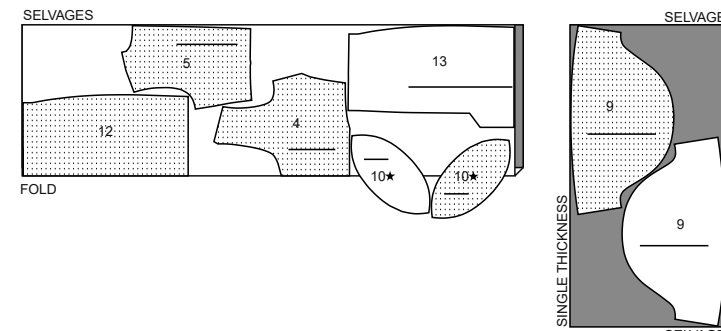


LINING A / DOUBLURE A

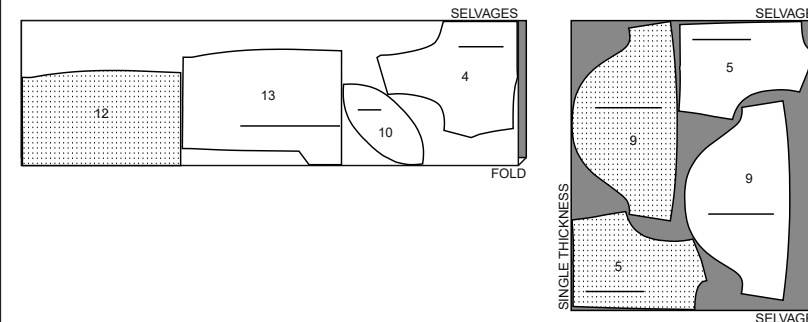
PIECES: 4,5,9,10,12,13

NOTE: Layouts shown for **D Cup**.
For A Cup: Substitute piece 1 for piece 4
For B Cup: Substitute piece 2 for piece 4
For C Cup: Substitute piece 3 for piece 4
NOTE : Les plans de coupe montrent le bonnet D.
Pour le bonnet A : substituer la pièce 1 à la pièce 4
Pour le bonnet B : substituer la pièce 2 à la pièce 4
Pour le bonnet C : substituer la pièce 3 à la pièce 4

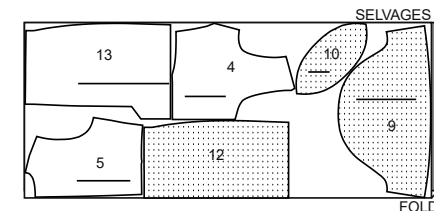
45" (115 cm) **
S/T
8-10-12-14-16



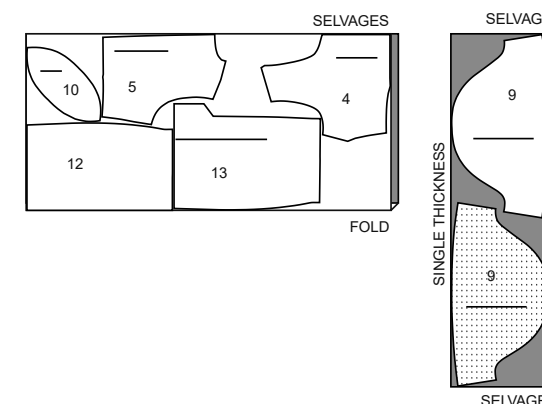
60" (150 cm) **
S/T
18-20-22-24-26



60" (150 cm) **
S/T
8-10-12-14-16-18-20



60" (150 cm) **
S/T
22-24-26



DRESS B / ROBE B

PIECES: 4,5,8,11,12,13

NOTE: Layouts shown for **D Cup**

For A Cup: Substitute piece 1 for piece 4

For B Cup: Substitute piece 2 for piece 4

For C Cup: Substitute piece 3 for piece 4

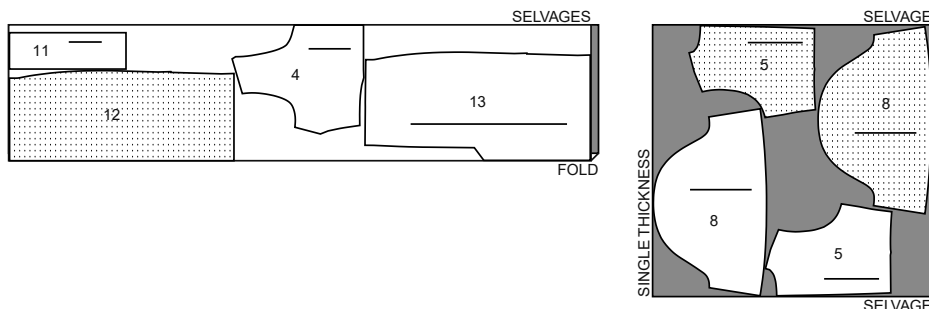
NOTE : Les plans de coupe montrent le bonnet D.

Pour le bonnet A : substituer la pièce 1 à la pièce 4

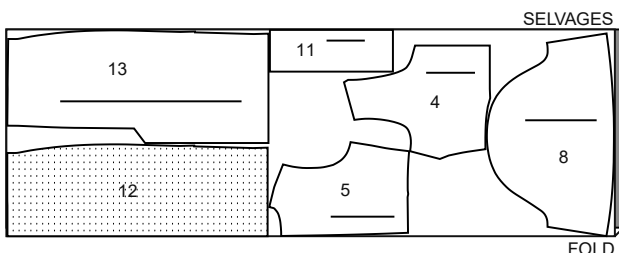
Pour le bonnet B : substituer la pièce 2 à la pièce 4

Pour le bonnet C : substituer la pièce 3 à la pièce 4

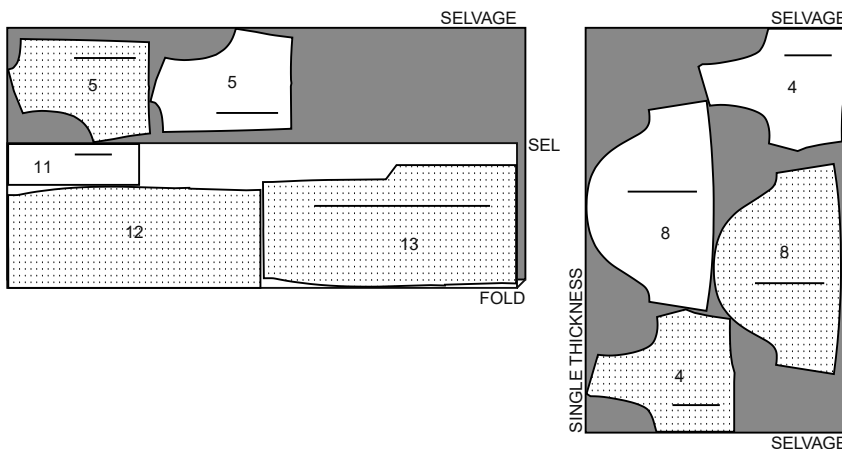
45" (115 cm) *
AS/TT



60" (150 cm) *
S/T
8-10-12-14-16-18-20



60" (150 cm) *
S/T
22-24-26



LINING B / DOUBLURE B

PIECES: 4,5,9,10,12,13

NOTE: Layouts shown for **D Cup**

For A Cup: Substitute piece 1 for piece 4

For B Cup: Substitute piece 2 for piece 4

For C Cup: Substitute piece 3 for piece 4

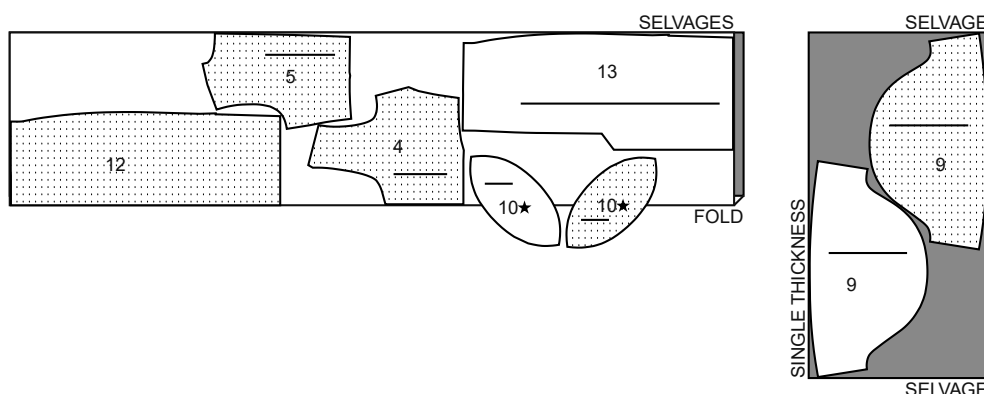
NOTE : Les plans de coupe montrent le bonnet D.

Pour le bonnet A : substituer la pièce 1 à la pièce 4

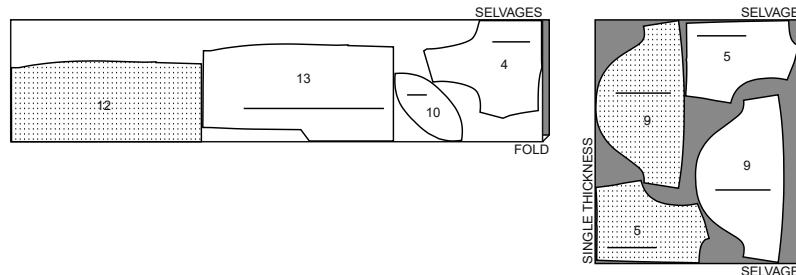
Pour le bonnet B : substituer la pièce 2 à la pièce 4

Pour le bonnet C : substituer la pièce 3 à la pièce 4

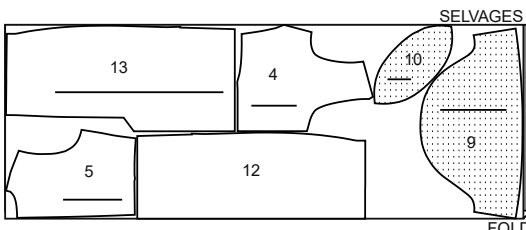
45" (115 cm) **
S/T
8-10-12-14-16



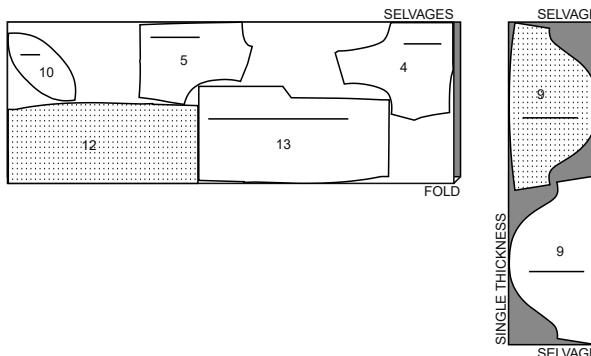
45" (115 cm) **
S/T
18-20-22-24-26



60" (150 cm) **
S/T
8-10-12-14-16-18-20



60" (150 cm) **
S/T
22-24-26

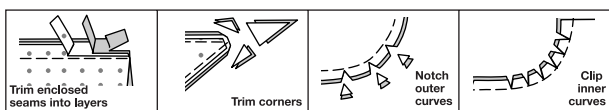


SEWING INFORMATION

5/8" (1.5cm) SEAM ALLOWANCES ARE INCLUDED,
(unless otherwise indicated)
ILLUSTRATION SHADING KEY

Right Side	Wrong Side	Interfacing	Lining	Underlining

Press as you sew. Press seams flat, then press open, unless otherwise instructed. Clip seam allowances, where necessary, so they lay flat.



GLOSSARY

Sewing terms appearing in **BOLD TYPE** in Sewing Instructions are explained below.

EDGESTITCH - Stitch close to finished edge or seam.

FINISH - Stitch 1/4" (6mm) from raw edge and finish with one of the following: (1) Pink OR (2) Overcast OR (3) Turn in along stitching and stitch close to fold OR (4) Overlock.

OPTIONAL FOR HEMS: Apply Seam Binding.

GATHER - Stitch along seamline and again 1/4" (6mm) away in seam allowance, using long machine stitches. Pull thread ends when adjusting to fit.

NARROW HEM - Turn in hem; press, easing in fullness if necessary. Open out hem. Turn in again so raw edge is along crease; press. Turn in along crease; stitch.

REINFORCE - Stitch along seamline where indicated in sewing instructions, using small machine stitches.

SLIPSTITCH - Slide needle through a folded edge, then pick up a thread of underneath fabric.

STAYSTITCH - Stitch 1/8" (3mm) from seamline in seam allowance (usually 1/2" (1.3cm) from raw edge).

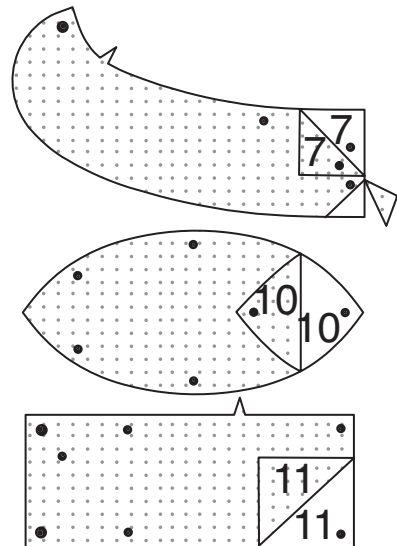
UNDERSTITCH - Open out facing or underside of garment; stitch to seam allowance close to seam.

DRESS A, B

NOTE: Under each sub-heading, the first view will be illustrated, unless otherwise illustrated.

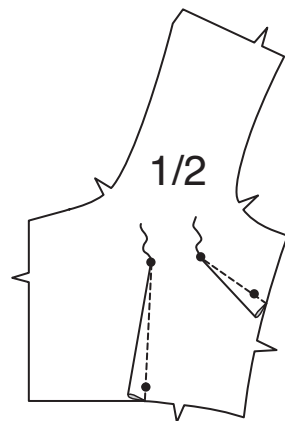
Interfacing

1. Trim corners of INTERFACING, as shown. Fuse interfacing to wrong side of each matching FABRIC section, following manufacturer's instructions.



Bodice

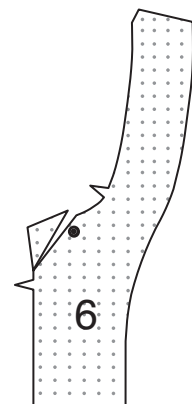
2. For A, B Cup: Stitch bust dart in BODICE FRONT (1 or 2). Press dart downward. Stitch waist dart. Press dart toward center.



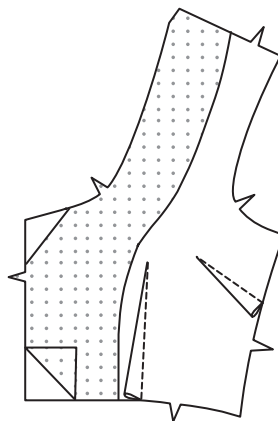
3. For C, D Cup: Stitch bust dart in BODICE FRONT (3 or 4). Stitch waist dart. Slash fold of darts to within 1" (2.5cm) from point of stitching. Trim darts to 3/8" (1cm) from stitching. Press darts open and fold of darts flat.



4. Trim corner of FRONT INTERFACING (6), as shown.



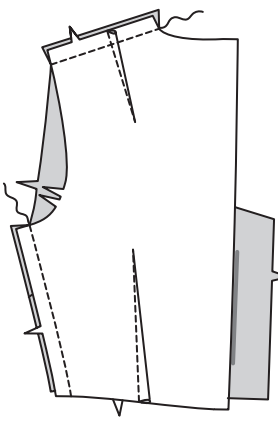
5. Fuse interfacing to wrong side of bodice front FABRIC section, following manufacturer's instructions.



6. Stitch darts in BODICE BACK (5). Press darts toward center.

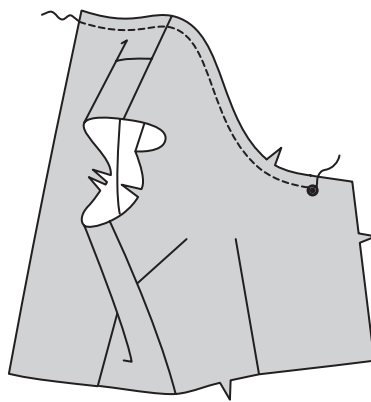


7. Stitch bodice back to bodice front at shoulders and sides.

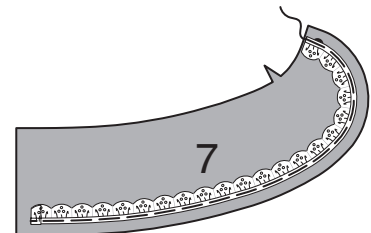


Collar

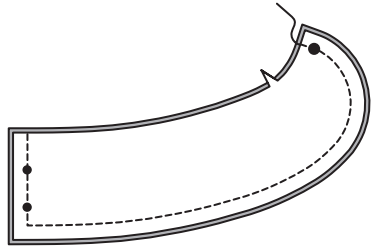
8. STAYSTITCH bodice neck edge, ending at front dot.



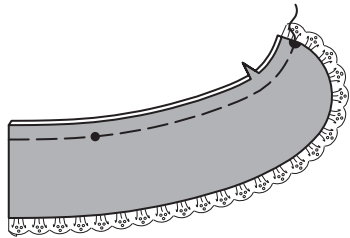
9. With RIGHT sides together, pin pre-gathered lace trim to lower edge of interfaced COLLAR (7) sections, having bound edge just inside the 5/8" (1.5cm) seam allowance, turning under ends even with center back and front end even with neck edge. Baste. (Uninterfaced collar section will be used as facing.)



10. Pin collar FACING section to collar, right sides together. Stitch unnotched edges; trim seams.



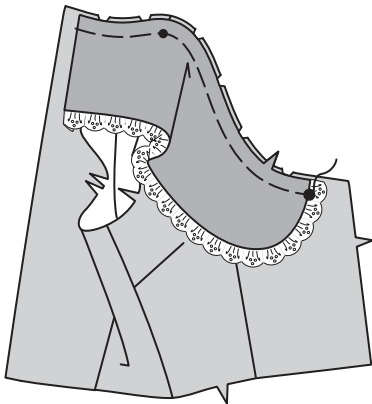
11. Turn right side out, turning lace trim outward. Press. Baste raw edges.



12. SLIPSTITCH back ends of lace trim together.

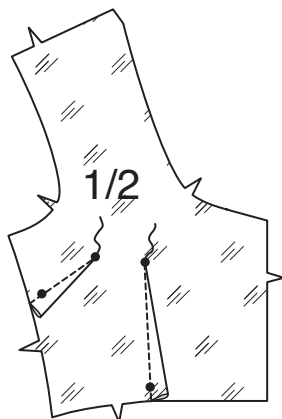


13. Pin collar and front end of lace trim to bodice neck edge, right sides up, matching notches, center backs, large dots and small dot to shoulder seam, clipping bodice neck edge where necessary; baste.

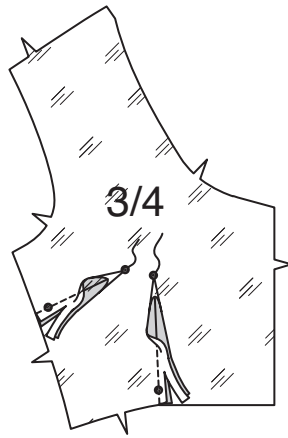


Bodice Lining

14. For A, B Cup: Stitch bust dart in bodice front LINING (1 or 2). Press dart downward. Stitch waist dart. Press dart toward center.



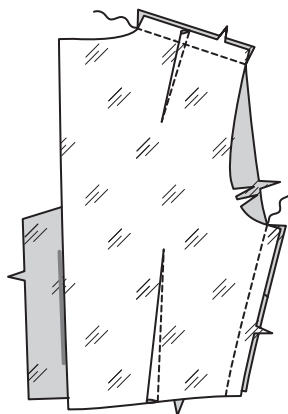
15. For C, D Cup: Stitch bust dart in bodice front LINING (3 or 4). Stitch waist dart. Slash fold of darts to within 1" (2.5cm) from point of stitching. Trim darts to 3/8" (1cm) from stitching. Press darts open and fold of darts flat.



16. Stitch darts in bodice back LINING (5). Press darts toward center.



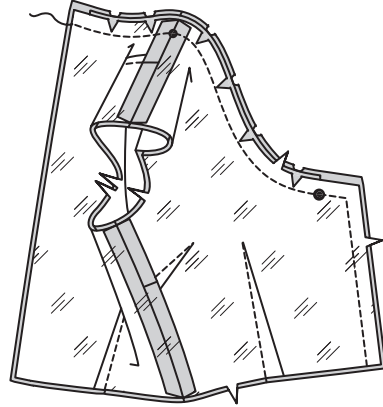
17. Stitch bodice back lining to bodice front lining at shoulders and sides.



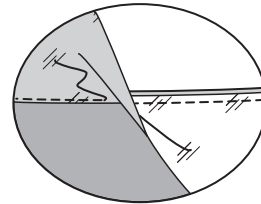
18. STAYSTITCH bodice lining neck edge, ending at front dot.



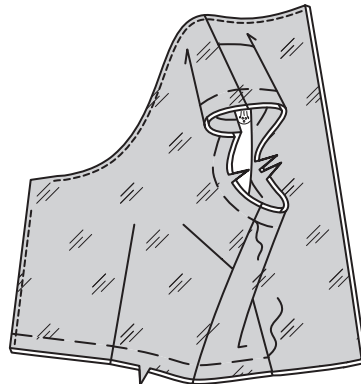
19. Pin lining to bodice, RIGHT sides together, matching centers, seams, large dots and small dot to shoulder seam, clipping lining neck edge where necessary; baste. Stitch front and neck edge; trim seam.



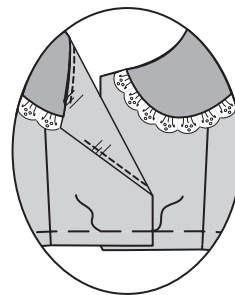
20. UNDERSTITCH lining as far as possible.



21. Turn lining to inside; press. Baste armhole edges together. Baste lower edges together, ending at back darts, as shown.

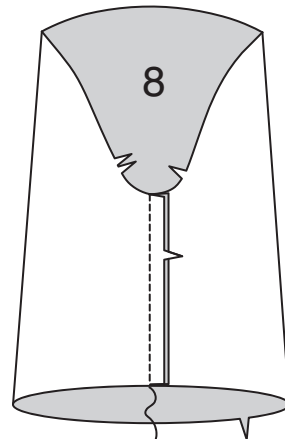


22. With right sides up, lap right front over left, matching centers. Baste across lower edge.

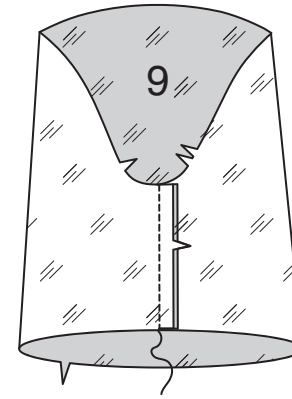


Sleeve

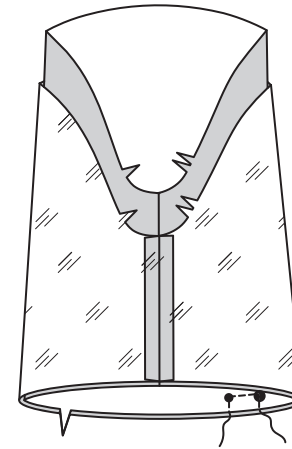
23. Stitch seam of SLEEVE (8).



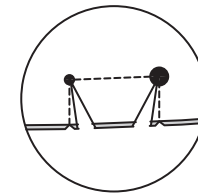
24. Stitch seam of SLEEVE LINING (9).



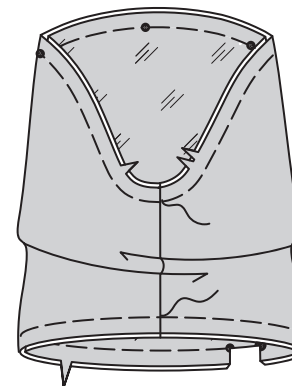
25. Pin lining to sleeve, RIGHT sides together, matching notches, seams and dots. Stitch lower edge between dots, pivoting at dots and stitching to lower edge.



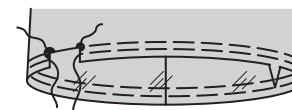
26. Clip diagonally to dots; trim seam between clips.



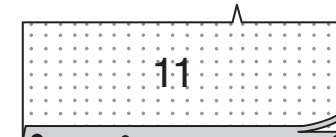
27. Turn lining to inside; press. Baste raw edges together.



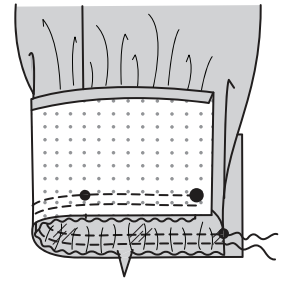
28. GATHER lower edge of sleeve between clips.



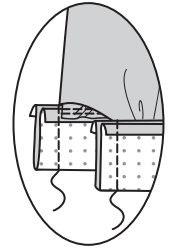
29. Press under 5/8" (1.5cm) on long unnotched edge of CUFF (11). Trim pressed-under edge to 3/8" (1cm).



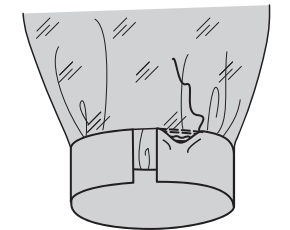
30. Pin cuff to lower edge of sleeve, RIGHT sides together, matching notches, outer dots and center small dot to sleeve seam. Adjust gathers; baste. Stitch. Stitch again 1/4" (6mm) in seam allowance; trim seam. Turn seam allowances toward cuff.



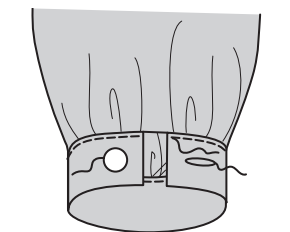
31. With RIGHT sides together, fold cuff along foldline. Stitch ends; trim seams.



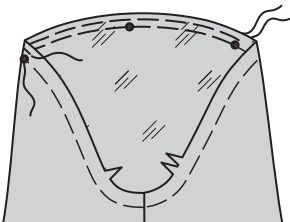
32. Turn right side out. Press. **SLIPSTITCH** pressed edge of cuff over seam.



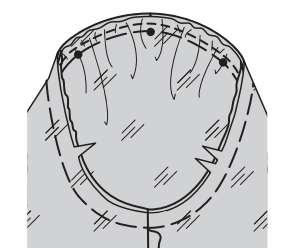
33. EDGESTITCH pressed edge of cuff. Make buttonhole in cuff at marking. Sew button to cuff at small dot.



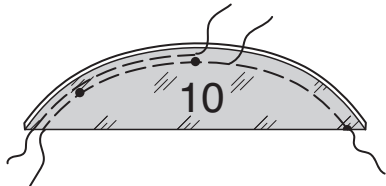
34. GATHER cap of sleeve between outer small dots.



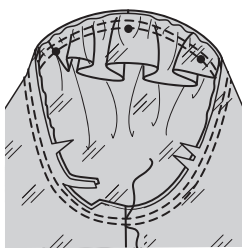
35. With RIGHT sides together, pin sleeve into armhole edge, matching notches, underarm seams, outer dots and center dot to shoulder seam. Adjust gathers. Baste.



36. Fold SLEEVE HEAD (10) along roll line, wrong sides together. Baste raw edges.
GATHER raw edge.

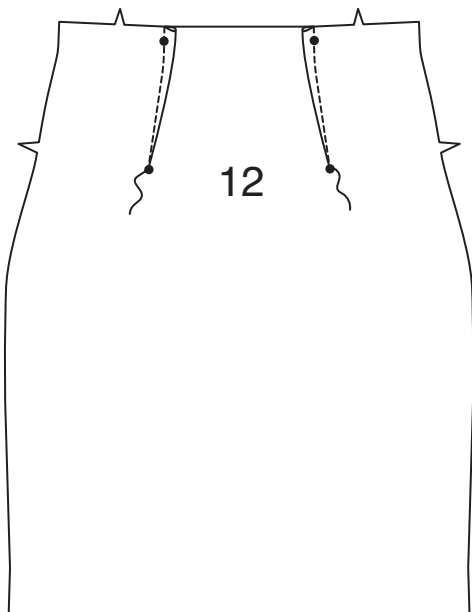


37. On inside, pin sleeve head to armhole edge, over sleeve, matching dots. Adjust gathers; baste. Stitch entire armhole edge. Stitch again 1/4" (6mm) away in seam allowance. Trim close to second stitching. Press seam allowances flat. Turn seam toward sleeve.

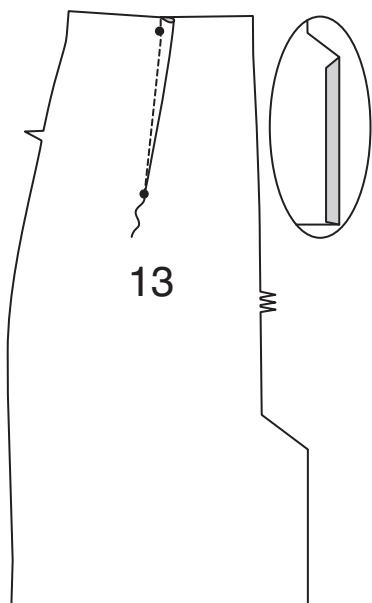


Skirt

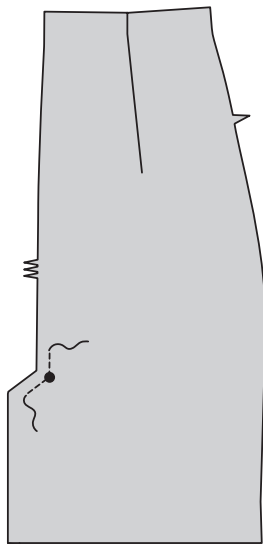
38. Stitch darts in SKIRT FRONT (12). Press toward center.



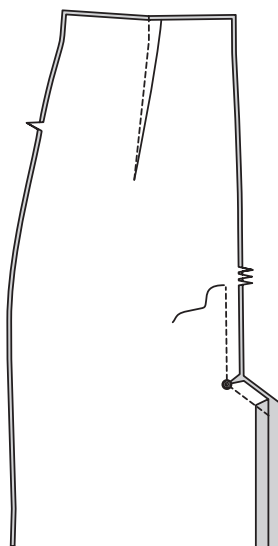
39. Stitch dart in SKIRT BACK (13). Press toward center. Turn in seam allowance on long edge of right back extension; press.



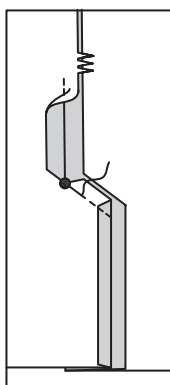
40. REINFORCE inner corner of skirt right back, pivoting at lower large dot.



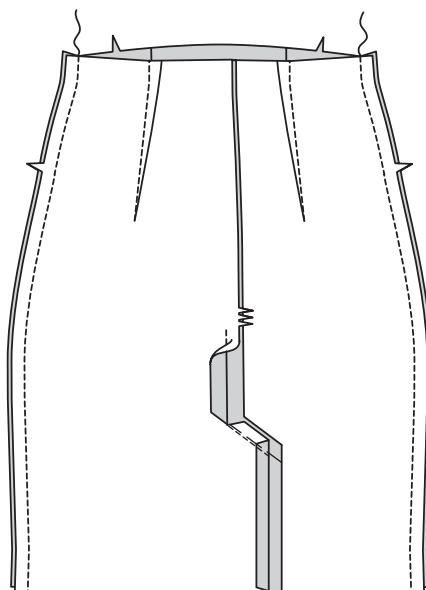
41. Stitch skirt back sections together at center below notches, pivoting across extension at lower large dot, as shown. Clip right back seam allowance at dot.



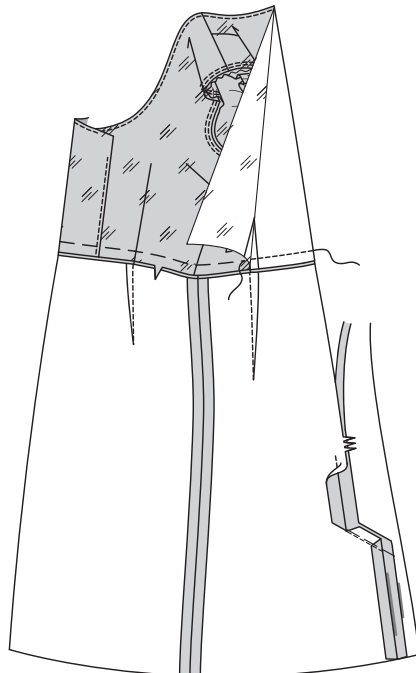
42. Turn extension toward left back along foldline; press. Baste in place.



43. Stitch skirt back to skirt front at sides.



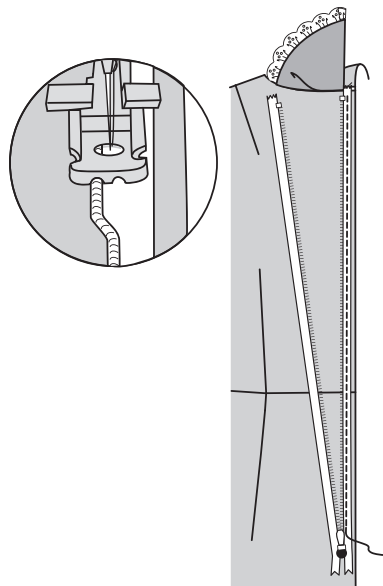
44. Open out bodice back lining. With RIGHT sides together, pin skirt to bodice, matching notches, centers, darts and seams. Baste, keeping bodice back lining free. Stitch along basting. Press seam toward skirt.



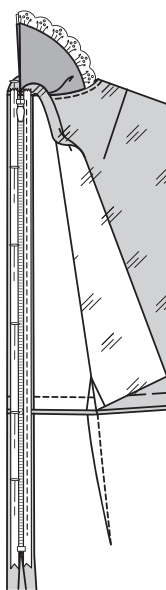
Zipper

NOTE: Use special invisible zipper foot when stitching invisible zipper.

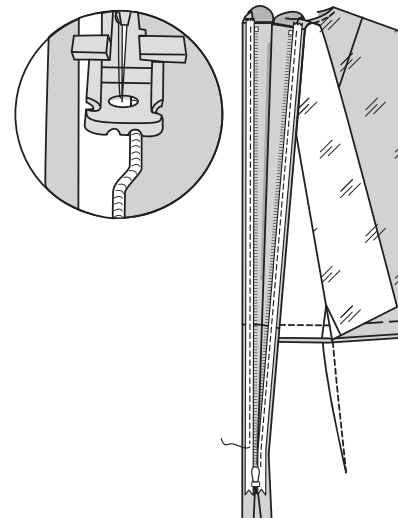
45. Open out bodice back lining. Open zipper. On outside, pin zipper to left back opening edge, face down in seam allowance, placing zipper tape 1/4" (6mm) down from neck seam and zipper teeth on seamline. Position left-hand groove of zipper foot over teeth. Stitch close to teeth, ending at upper large dot.



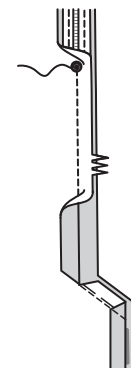
46. Close zipper. Pin remaining zipper tape to right back opening edge, placing zipper teeth on seamline.



47. Open zipper. Position right-hand groove of zipper foot over teeth. Stitch to upper large dot.

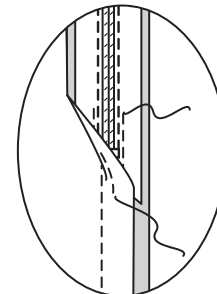


48. Close zipper. Slide zipper foot to the left. Pin skirt back opening edges together below upper large dot. Position and lower needle slightly above and to the left of zipper stitching at large dot. Stitch remainder of center back seam, keeping zipper free.



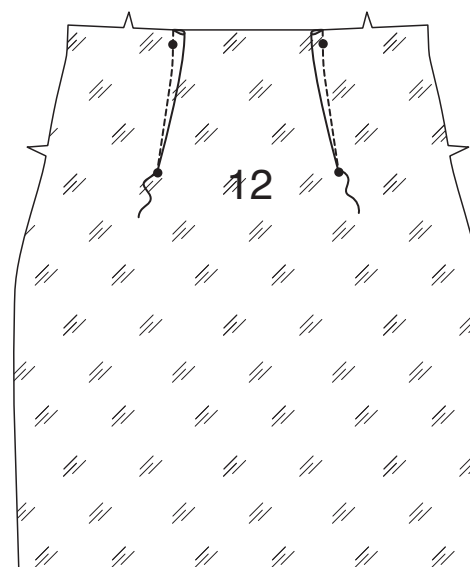
NOTE: Do not trim away excess zipper.

49. Stitch each end of zipper tape to seam allowance, keeping back free when stitching.

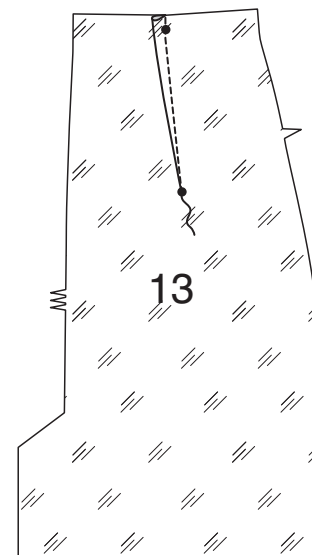


Skirt Lining

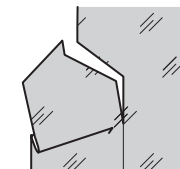
50. Stitch darts in skirt front LINING (12). Press toward center.



51. Stitch dart in skirt back LINING (13). Press toward center.



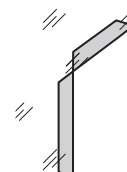
52. Trim left skirt back lining along cutting line indicated on pattern tissue.



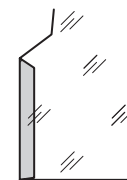
53. REINFORCE inner corner of left skirt back lining, pivoting at small dot. Clip to small dot.



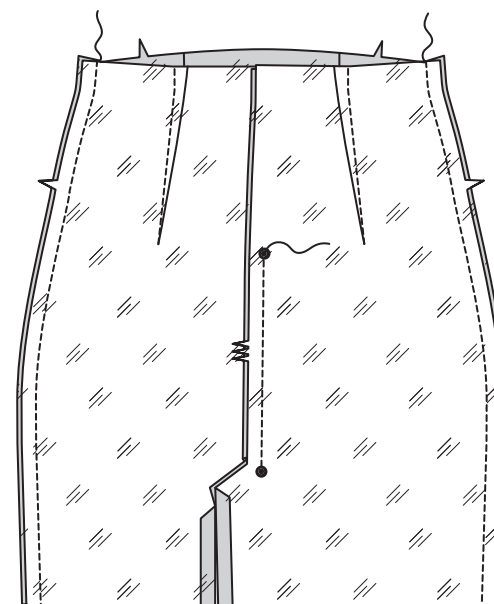
54. Turn in seam allowance on left skirt back lining, as shown; press.



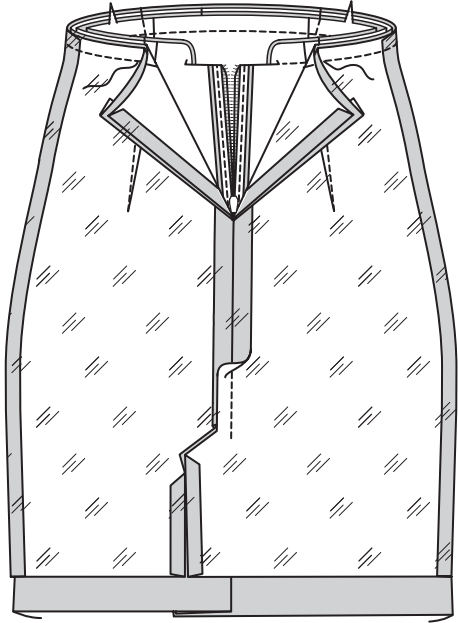
55. Turn in seam allowance on right skirt back lining extension, as shown; press.



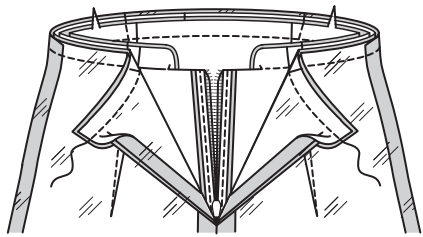
56. Stitch skirt back lining sections together at center back, between large dots. Stitch skirt back lining to skirt front lining at sides.



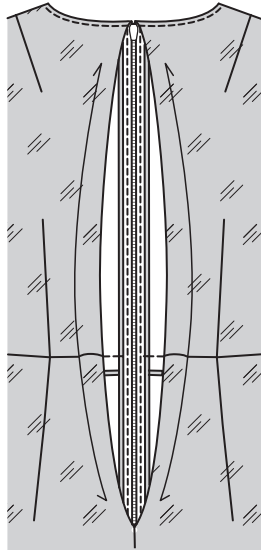
57. Keeping bodice lining free, pin skirt lining to skirt, RIGHT sides together (over bodice), matching notches, centers and seams. Stitch between back darts, keeping skirt lining free.



58. Pin free edge of skirt lining to bodice lining, from back edge to dart. Stitch, keeping skirt and bodice free.



59. Turn lining down over skirt. Turn in back opening edges of lining to clear zipper teeth; press.

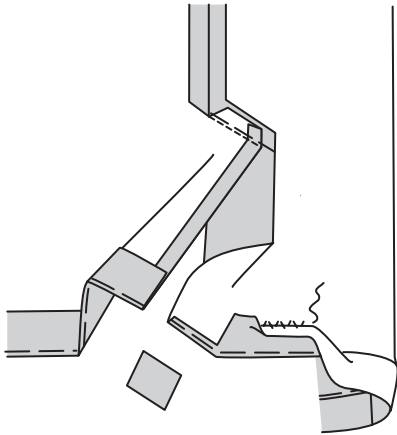


60. SLIPSTITCH pressed edges to zipper tape.

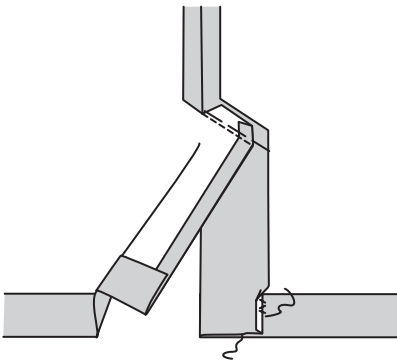


Finishing

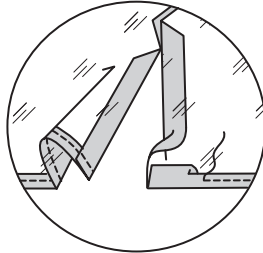
61. Open out left back self facing. Turn up a 2" (5cm) hem on lower edge of dress. Baste close to fold. Trim self facing hem allowance, as shown. **FINISH** raw edge. Hand-sew hem in place, easing in fullness if necessary. Press.



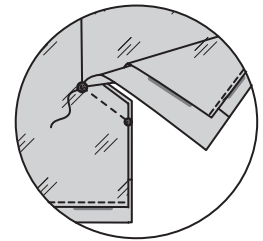
62. Turn self facing to inside; press. Hand-sew to hem. **SLIPSTITCH** lower edges together; catchstitch self facing to hem.



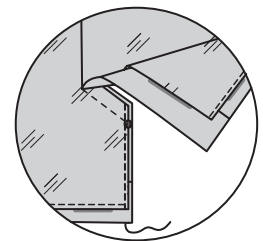
63. Open out seam allowance on back opening edges of lining. Finish lower edge of lining with a 5/8" (1.5cm) **NARROW HEM**.



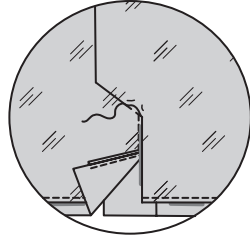
64. Pin right back lining to right back. Sew upper edge of extension in place between large and small dots, as shown.



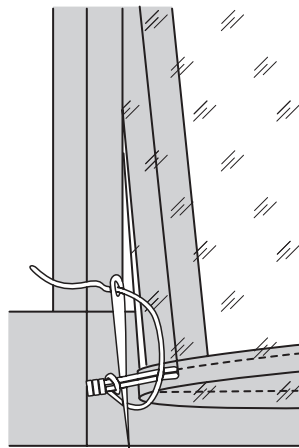
65. Baste long edges of right back opening edges. **EDGESEW** basted edge, keeping left side free, continuing edgestitching to lower edge.



66. Pin pressed edge of left back lining along seam line on left self facing and upper edge of extension. **SLIPSTITCH** in place.



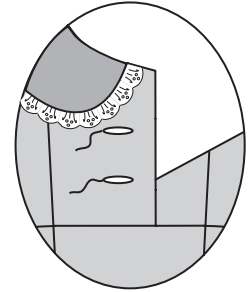
67. Make 1/2" (1.3cm) French tack between lining and dress side seams at lower edge, as shown.



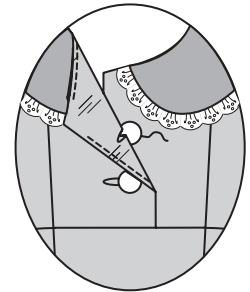
Closure

BUTTONHOLES AND BUTTONS

68. Make buttonholes in right bodice front at markings.

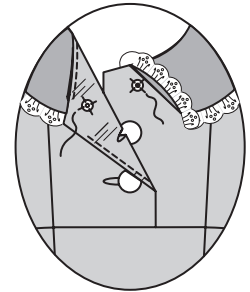


69. Lap right front over left, matching centers. Using buttonholes as guides, make button markings on left front. Sew buttons at markings.



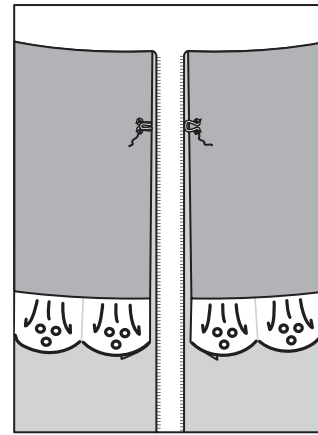
SNAP

70. Sew ball section of snap to lining side of right bodice front at small dot. Lap right front over left, matching centers. Using ball section of snap as a guide, make socket section marking on outside of left front. Sew socket section of snap at marking.

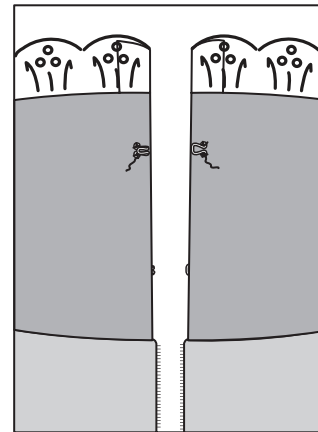


HOOKS AND EYES

71. On outside of left collar, sew one hook section of hook and eye closure to center back at upper dot, as shown. Sew one eye section to right collar, opposite hook section.



72. On underside of collar, sew remaining hook section to center back at lower dot, as shown. Sew eye section to right collar, opposite hook section.

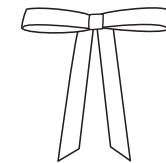


BOW

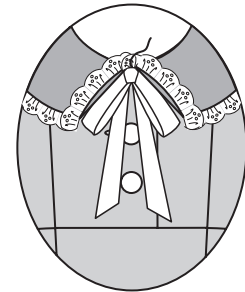
73. Cut a piece of ribbon 30" (76cm) long.



74. Tie ribbon in a bow, having ends extending. Cut ends of ribbon diagonally.



75. Tack center of bow to right front, just below collar.



FRANÇAIS

PLANS DE COUPE



Indique: pointe de poitrine, ligne de taille, de hanches et/ou avantbras. Ces mesures sont basées sur la circonférence du vêtement fini. (Mesures du corps + Aisance confort + Aisance mode) Ajuster le patron si nécessaire.

Les lignes épaisses sont les LIGNES DE COUPE, cependant, des rentrés de 1.5cm sont compris, sauf si indiqué différemment. Voir EXPLICATIONS DE COUTURE pour largeur spécifiée des rentrés.

Choisir le(s) plan(s) de coupe selon modèle/largeur du tissu/taille. Les plans de coupe indiquent la position approximative des pièces et peut légèrement varier selon la taille du patron.

Les plans de coupe sont établis pour tissu avec/sans sens. Pour tissu avec sens, pelucheux ou certains imprimés, utiliser un plan de coupe AVEC SENS.

ENDROIT DU PATRON	ENVERS DU PATRON	ENDROIT DU TISSU	ENVERS DU TISSU

S/T = SIZE(S)/TAILLE(S)
***** = WITH NAP/AVEC SENS
S/L = SELVAGE(S)/LISIERE(S)
AS/TT = ALL SIZE(S)/TOUTES TAILLE(S)
****** = WITHOUT NAP/SANS SENS
F/P = FOLD/PLIURE
CF/PT = CROSSWISE FOLD/PLIURE TRAME

Disposer le tissu selon le plan de coupe. Si ce dernier indique...

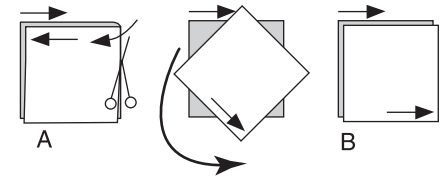
DROIT FIL—A placer sur le droit fil du tissu, parallèlement aux lisières ou au pli. Pour plan "avec sans," les flèches seront dirigées dans la même direction. (Pour fausse fourrure, placer la pointe de la flèche dans le sens descendant des poils.)

SIMPLE EPAISSEUR—Placer l'endroit sur le dessus. (Pour fausse fourrure, placer le tissu l'endroit dessous.)

DOUBLE EPAISSEUR

AVEC PLIURE—Placer endroit contre endroit.

*** SANS PLIURE**—Plier le tissu en deux sur la TRAME, endroit contre endroit. Couper à la pliure, de lisière à lisière (A). Placer les 2 épaisseurs dans le même sens du tissu, endroit contre endroit (B).



PLIURE—Placer la ligne du patron exactement sur la pliure NE JAMAIS COUPER sur cette ligne.

Si la pièce se présente ainsi...

• Couper d'abord les autres pièces, réservant du tissu (A). Plier le tissu et couper la pièce sur la pliure, comme illustré (B).

★ Couper d'abord les autres pièces, réservant pour la pièce en question. Déplier le tissu et couper la pièce sur une seule épaisseur.

Couper régulièrement les pièces le long de la ligne de coupe indiquée pour la taille choisie, coupant les crans vers l'extérieur.

Marquer repères et lignes avant de retirer le patron. (Pour fausse fourrure, marquer sur l'envers du tissu.)

NOTE: Les parties encadrées avec des pointillées sur les plans de coupe (a! b! c!) représentent les pièces coupées d'après les mesures données.

AJUSTAGE SUR MESURE pour les tailles de bonnet A,B,C,D

La poitrine peut être la partie plus difficile à modifier et ajuster sur un vêtement. Pour que la modification soit plus facile et pour ajuster mieux le vêtement, on inclut des pièces de patron séparées pour les tailles de bonnet A, B, C, D.

Pour obtenir un bon résultat il est important de choisir la taille correcte de bonnet.

MESURES

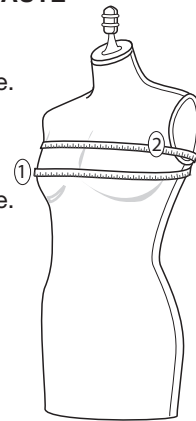
Pour déterminer la taille de bonnet il faudra deux mesures - **POITRINE** et **POITRINE HAUTE**

1. Poitrine: Mesurez droit à travers le dos sur la partie plus volumineuse de la poitrine.

2. Poitrine: Mesurez droit à travers le dos sur la partie plus volumineuse de la poitrine.

Déduisez la mesure de la POITRINE HAUTE de la mesure de la POITRINE.

DIFFERENCE



CHOISIR LA TAILLE DU BONNET

En utilisant la mesure **DIFFERENCE**, trouvez votre taille de bonnet dans le tableau ci-dessous et choisissez la (les) pièce(s) de patron pour le modèle du vêtement.

LA TAILLE DU BONNET TABLEAU

Difference	Taille de bonnet	PIECE(S) DE PATRON
		Robe A,B
Jusqu'à (2.5cm)	A	1
Jusqu'à (5cm)	B	2
Jusqu'à (7.5cm)	C	3
Jusqu'à (10cm)	D	4

EXPLICATIONS DE COUTURE

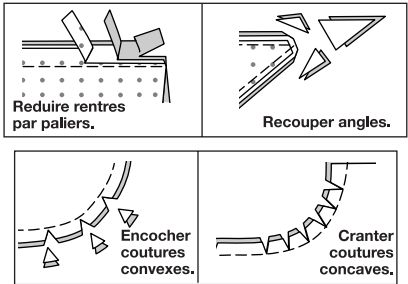
RENTRES DE COUTURE COMPRIS

Les rentrés sont tous de 1.5cm, sauf si indiqué différemment.

LEGENDE DES CROQUIS

Endroit	Envers	Entoilage

Au fur et à mesure de l'assemblage, repasser les rentrés ensemble puis ouverts, sauf si contre indiqué. Pour aplatir les coutures, cranter les rentrés où nécessaire.



GLOSSAIRE

Les termes techniques, imprimés en **CARACTERES GRAS** au cours de l'assemblage, sont expliqués ci-dessous.

PIQUER LE BORD/PIQUER AU BORD - Piquer près du bord fini ou de la couture.

FINIR - Piquer à 6 mm du bord non fini et finir avec une des méthodes suivantes : (1) couper aux ciseaux à denteler OU (2) surfiler OU (3) replier le long de la piqûre et piquer près de la pliure OU (4) Finir à la surjeteuse.

FACULTATIF POUR LES OURLETS : Si désiré, poser un extra-fort (ruban bordure).

FRONCER - Piquer à grands points sur la ligne de couture, puis à 6 mm dans le rentré ou sur les lignes de fronces indiquées sur le patron. Tirer les fils canette à l'ajustage et répartir les fronces.

OURLET ÉTROIT - Replier l'ourlet, presser en répartissant l'ampleur si nécessaire. Déplier l'ourlet. Replier de nouveau en faisant coïncider le bord non fini avec la pliure ; presser. Replier le long du pli ; piquer.

RENFORCER - Piquer à petits points sur la ligne de couture indiquée dans les instructions de couture.

POINTS COULÉS - Glisser l'aiguille dans le bord plié et faire un point au-dessous dans le vêtement, ne prenant qu'un seul fil.

PIQÛRE DE SOUTIEN - Piquer dans le rentré à 3 mm de la ligne de couture, soit à 1.3 cm du bord non fini.

SOUS-PIQUER - Déplier la parementure ou au-dessous du vêtement ; piquer sur le rentré près de la couture.

ROBE A, B

NOTE : Au-dessous de chaque sous-titre, les croquis montrent le premier modèle, sauf indiqué différemment.

Entoilage

1. Biaiser les coins de l'ENTOILAGE, comme illustré. Faire adhérer l'entoilage sur l'envers de chaque pièce correspondante en TISSU, en suivant la notice d'utilisation.

Corsage

2. Pour le bonnet A, B : piquer la pince sur la poitrine du CORSAGE DEVANT (1 ou 2), puis la presser vers le bas. Piquer la pince sur la taille, puis la presser vers le milieu.

3. Pour le bonnet C, D : piquer la pince sur la poitrine du CORSAGE DEVANT (3 ou 4). Piquer la pince sur la taille. Couper la pliure des pinces jusqu'à 2.5 cm de la pointe de la piqûre. Couper les pinces à 1 cm de la piqûre. Presser les pinces ouvertes et les plier à plat.

4. Biaiser le coin de l'ENTOILAGE DEVANT (6), comme illustré.

5. Faire adhérer l'entoilage sur l'envers de la pièce en TISSU du corsage devant, en suivant la notice d'utilisation.

6. Piquer les pinces sur le CORSAGE DOS (5), puis les presser vers le milieu.

7. Piquer le corsage dos et le corsage devant sur les épaules et les côtés.

Col

8. Faire une **PIQÛRE DE SOUTIEN** sur le bord de l'encolure du corsage, en arrêtant sur la pince du devant.

9. ENDROIT CONTRE ENDROIT, épinglez le galon de dentelle froncée sur le bord inférieur des pièces entoilées du COL (7), ayant le bord bordé juste à l'intérieur du rentré de 1.5 cm, en rentrant les extrémités au même niveau que le milieu dos et l'extrémité du devant au même niveau que le bord de l'encolure. Bâtit. (La pièce non entoilée du col sera utilisée comme parementure).

10. Épingler la pièce de la PAREMENTURE de col sur le col, endroit contre endroit. Piquer les bords sans encoche ; égaliser les coutures.

11. Retourner à l'endroit, en retournant le galon de dentelle vers l'extérieur. Presser. Bâtit les bords non finis.

12. Coudre les extrémités du dos du galon de dentelle ensemble aux **POINTS COULÉS**.

13. Épingler l'extrémité du col et du devant du galon de dentelle sur le bord de l'encolure du corsage, ayant les endroits vers le haut, en faisant coïncider les encoches, les milieux dos, les grands cercles et le petit cercle avec la couture d'épaule, en crantant le bord de l'encolure du corsage si nécessaire ; bâtit.

Doublure de Corsage

14. Pour le bonnet A, B : piquer la pince sur la poitrine de la DOUBLURE corsage devant (1 ou 2), puis la presser vers le bas. Piquer la pince sur la taille, puis la presser vers le milieu.

15. Pour le bonnet C, D : piquer la pince sur la poitrine de la DOUBLURE corsage devant (3 ou 4). Piquer la pince sur la taille. Couper la pliure des pinces jusqu'à 2.5 cm de la pointe de la piqûre. Couper les pinces à 1 cm de la piqûre. Presser les pinces ouvertes et la pliure des pinces à plat.

16. Piquer les pinces sur la DOUBLURE corsage devant (5), puis les presser vers le milieu.

17. Piquer la doublure corsage dos et la doublure corsage devant sur les épaules et les côtés.

18. Faire une **PIQÛRE DE SOUTIEN** sur le bord de l'encolure de la doublure de corsage, en arrêtant au cercle du devant.

19. Épingler la doublure sur le corsage, ENDROIT CONTRE ENDROIT, en faisant coïncider les milieux, les coutures, les grands cercles et le petit cercle avec la couture d'épaule, en crantant le bord de l'encolure de la doublure si nécessaire ; bâtit. Piquer le bord du devant et de l'encolure, égaliser la couture.

20. SOUS-PIQUER la doublure aussi loin que possible.

21. Retourner la doublure vers l'intérieur ; presser. Bâtit ensemble les bords de l'emmanchure. Bâtit ensemble les bords inférieurs, en arrêtant aux pinces du dos, comme illustré.

22. Ayant les endroits vers le haut, superposer le devant droit au gauche, en faisant coïncider les milieux. Bâtit le bord inférieur.

Manche

23. Piquer la couture de la MANCHE (8).

24. Piquer la couture de la DOUBLURE DE MANCHE (9).

25. Épingler la doublure sur la manche, ENDROIT CONTRE ENDROIT, en faisant coïncider les encoches, les coutures et les cercles. Piquer le bord inférieur entre les cercles, en pivotant aux cercles et en piquant jusqu'au bord inférieur.

26. Cranter en diagonale jusqu'aux cercles, égaliser la couture entre les crans.

27. Retourner la doublure vers l'intérieur ; presser. Bâtit ensemble les bords non finis.

28. FRONCER le bord inférieur de la manche entre les crans.

29. Rentrer au fer 1.5 cm sur le long bord sans encoche du POIGNET (11). Couper le bord rentré à 1 cm.

30. Épingler le poignet sur le bord inférieur de la manche, ENDROIT CONTRE ENDROIT, en faisant coïncider les encoches, les cercles extérieurs et le petit cercle du milieu avec la couture de manche. Tirer sur le fil de fronces ; bâtit. Piquer, puis piquer à 6 mm sur le rentré ; égaliser la couture. Retourner les rentrés vers le poignet.

31. ENDROIT CONTRE ENDROIT, plier le poignet sur la ligne de pliure. Piquer les extrémités ; égaliser les coutures.

32. Retourner à l'endroit. Presser. Coudre le bord pressé du poignet par-dessus la couture aux **POINTS COULÉS**.

33. PIQUER AU BORD sur le bord pressé du poignet. Faire la boutonnière sur la marque du poignet. Coudre le bouton sur le petit cercle.

34. FRONCER le soutien de manche entre les petits cercles extérieurs.

35. ENDROIT CONTRE ENDROIT, épinglez la manche sur le bord de l'emmanchure, en faisant coïncider les encoches, les coutures de dessous de bras, les cercles extérieurs et le cercle du milieu avec la couture d'épaule. Tirer sur le fil de fronces. Bâtit.

36. Plier le SOUTIEN DE MANCHE (10) le long de la ligne de cassure, envers contre envers. Bâtit les bords non finis. **FRONCER** le bord non fini.

37. Sur l'envers, épinglez le soutien de manche sur le bord de l'emmanchure, par-dessus la manche, en faisant coïncider les cercles. Tirer sur le fil de fronces ; bâtit. Piquer tout le bord de l'emmanchure, puis piquer à 6 mm sur le rentré. Égaliser près de la seconde piqûre. Presser les rentrés à plat, puis retourner la couture vers la manche.

Jupe

38. Piquer les pinces sur la JUPE DEVANT (12), puis les presser vers le milieu.

39. Piquer la pince sur la JUPE DOS (13), puis la presser vers le milieu. Replier le rentré sur le long bord du prolongement du dos droit ; presser.

40. RENFORCER le coin intérieur de la jupe dos droit, en pivotant au grand cercle inférieur.

41. Piquer les pièces de la jupe dos ensemble au niveau du milieu au-dessous des encoches, en pivotant sur le prolongement sur le grand cercle inférieur, comme illustré. Cranter le rentré du dos droit au cercle.

42. Retourner le prolongement vers le dos gauche le long de la ligne de pliure ; presser. Bâtit sur place.

43. Piquer la jupe dos et la jupe devant sur les côtés.

44. Déplier la doublure corsage dos. ENDROIT CONTRE ENDROIT, épinglez la jupe sur le corsage, en faisant coïncider les encoches, les milieux, les pinces et les coutures. Bâtit, en maintenant la doublure corsage dos libre. Piquer le long du bâti, puis presser la couture vers la jupe.

Fermeture à Glissière

NOTE : Piquer la fermeture en utilisant un pied spécial à fermeture à glissière invisible.

45. Déplier la doublure corsage dos. Ouvrir la fermeture à glissière. Sur l'endroit, épinglez la fermeture sur le bord de l'ouverture du dos gauche, vers le bas sur le rentré, en plaçant le ruban de la fermeture à 6 mm de la couture d'encolure et les dents de la fermeture sur la ligne de couture. Placer la rainure gauche du pied à fermeture par-dessus les dents. Piquer près des dents, en arrêtant au grand cercle supérieur.

46. Fermer la fermeture. Épingler l'autre ruban de la fermeture sur le bord de l'ouverture du dos droit, en plaçant les dents de la fermeture sur la ligne de couture.

47. Ouvrir la fermeture. Placer la rainure droite du pied à fermeture par-dessus les dents. Piquer jusqu'au grand cercle supérieur.

48. Fermer la fermeture. Glisser le pied à fermeture vers la gauche. Épingler les bords de l'ouverture de la jupe dos ensemble au-dessous du grand cercle supérieur. Positionner et abaisser l'aiguille légèrement au-dessus et vers la gauche de la piqûre de la fermeture au grand cercle. Piquer le reste de la couture du milieu dos, en maintenant la fermeture libre.

NOTE : Ne pas égaliser l'excédent de fermeture. **49.** Piquer chaque extrémité du ruban de la fermeture sur le rentré, en maintenant le dos libre au fur et à mesure.

Doublure de Jupe

50. Piquer les pinces sur la DOUBLURE jupe devant (12), puis les presser vers le milieu.

51. Piquer la pince sur la DOUBLURE jupe dos (13), puis la presser vers le milieu.

52. Couper la doublure jupe dos gauche sur la ligne de coupe indiquée sur la pièce du patron.

53. RENFORCER le coin intérieur de la doublure jupe dos gauche, en pivotant au petit cercle. Cranter jusqu'au petit cercle.

54. Replier le rentré sur la doublure jupe dos gauche, comme illustré ; presser.

55. Replier le rentré sur le prolongement jupe dos droit, comme illustré ; presser.

56. Piquer les pièces de la doublure jupe dos ensemble au niveau du milieu dos, entre les grands cercles. Piquer la doublure jupe dos et la doublure jupe devant sur les côtés.

57. En maintenant la doublure de corsage libre, épinglez la doublure de jupe sur la jupe, ENDROIT CONTRE ENDROIT (par-dessus le corsage), en faisant coïncider les encoches, les milieux et les coutures. Piquer entre les pinces du dos, en maintenant la doublure de jupe libre.

58. Épingler le bord libre de la doublure de jupe sur la doublure de corsage, du bord du dos jusqu'à la pince. Piquer, en maintenant la jupe et le corsage libres.

59. Rabattre la doublure par-dessus la jupe. Replier les bords de l'ouverture du dos pour dégager les dents de la fermeture ; presser.

60. Coudre les bords pressés au ruban de la fermeture aux **POINTS COULÉS**.

Finition

61. Ouvrir la parementure intégrée du dos gauche. Relever un ourlet de 5 cm sur le bord inférieur de la robe. Bâtit près de la pliure. Couper le rentré de l'ourlet de la parementure intégrée, comme illustré. **FINIR** le bord non fini. Coudre à la main l'ourlet sur place, en distribuant l'ampleur si nécessaire. Presser.

62. Retourner la parementure intégrée vers l'intérieur ; presser. Coudre à la main sur l'ourlet. Coudres les bords inférieurs ensemble aux **POINTS COULÉS** ; coudre aux points de chausson la parementure intégrée sur l'ourlet.

63. Ouvrir le rentré sur les bords de l'ouverture du dos de la doublure. Finir le bord inférieur de la doublure avec un **OURLET ÉTROIT** de 1.5 cm.

64. Épingler la doublure dos droit sur le dos droit. Coudre le bord supérieur du prolongement sur place entre les grands cercles et les petits cercles, comme illustré.

65. Bâtit les longs bords des bords de l'ouverture du dos droit. **PIQUER AU BORD** sur le bord bâti, en maintenant le côté gauche libre, continuer à piquer le bord sur le bord inférieur.

66. Épingler le bord pressé de la doublure dos gauche le long de la ligne de couture sur la parementure intégrée gauche et le bord supérieur du prolongement. Coudre sur place aux **POINTS COULÉS**.

67. Faire une bride de soutien de 1.3 cm entre les coutures latérales de la doublure et de la robe sur le bord inférieur, comme illustré.

Fermeture

BOUTONNIÈRES ET BOUTONS

68. Faire les boutonnières sur les marques du corsage devant droit.

69. Superposer le devant droit au gauche, en faisant coïncider les milieux. En utilisant les boutonnières comme un guide, faire les marques de bouton sur le devant gauche. Coudre les boutons sur les marques.

BOUTON-PRESSION

70. Coudre la partie mâle du bouton-pression sur le petit cercle du côté à doublure du corsage devant droit. Superposer le devant droit au gauche, en faisant coïncider les milieux. En utilisant la partie mâle du bouton-pression comme un guide, faire la marque de la partie femelle du bouton-pression sur l'endroit du devant gauche. Coudre la partie femelle du bouton-pression sur la marque.

AGRAFES

71. Sur l'endroit du col gauche, coudre une agrafe sur le cercle supérieur du milieu dos, comme illustré. Coudre une porte d'agrafe sur le col droit, en face de l'agrafe.

72. Sur le dessous du col, coudre l'autre agrafe sur le cercle inférieur du milieu dos, comme illustré. Coudre la porte d'agrafe sur le col droit, en face de l'agrafe.

NOEUD

73. Couper un morceau de ruban de 76 cm de longueur.

74. Former un nœud avec le ruban, ayant les bouts dépassant. Biaiser les bouts du ruban.

75. Bâtit le milieu du nœud sur le devant droit, juste au-dessous du col.