

- | | |
|---------------------|---------------------------|
| 1 FRONT A,B | 1 DEVANT A, B |
| 2 YOKE FRONT A,B | 2 EMPIÈCEMENT DEVANT A, B |
| 3 POCKET A | 3 POCHE A |
| 4 POCKET BAND A | 4 BANDE DE POCHE A |
| 5 PLACKET A | 5 PATTE DE FERMETURE A |
| 6 BACK A,B | 6 DOS A, B |
| 7 COLLAR A,B | 7 COL A, B |
| 8 SLEEVE A,B | 8 MANCHE A, B |
| 9 SLEEVE RUFFLE A,B | 9 VOLANT DE MANCHE A, B |
| 10 SIDE FACING B | 10 PAREMENTURE DE CÔTÉ B |
| 11 PLACKET B | 11 PATTE DE FERMETURE B |

TODAY'S FIT SIZING BY SANDRA BETZINA

| SIZE | A | B | C | D | E | F | G | H | I | J |
|-------------------|----------|----------|----------|----------|----------|----------|----------|----------|----------|----------|
| Bust | 32 | 34 | 36 | 38 | 40 1/2 | 43 | 46 | 49 | 52 | 55in |
| Waist | 26 1/2 | 28 1/2 | 30 1/2 | 32 1/2 | 35 | 37 1/2 | 41 1/2 | 44 1/2 | 47 1/2 | 50 1/2 |
| Hips | 34 1/2 | 36 1/2 | 38 1/2 | 40 1/2 | 42 1/2 | 45 | 48 | 51 | 54 | 57 |
| Back Waist Length | 15 1/2 | 16 | 16 1/4 | 16 1/2 | 16 3/4 | 17 | 17 1/4 | 17 1/4 | 17 1/4 | 17 1/4 |
| SIZE | A | B | C | D | E | F | G | H | I | J |
| T. de poitrine | 81 | 86.5 | 91.5 | 96.5 | 103 | 109 | 117 | 124.5 | 132 | 140cm |
| T. de taille | 67 | 72 | 77.5 | 82.5 | 89 | 95 | 105 | 113 | 121 | 128 |
| T. de hanches | 87.5 | 92.5 | 98 | 103 | 108 | 116 | 122 | 130 | 137 | 145 |
| Nuque à taille | 40 | 40.5 | 41 | 42 | 42.5 | 43 | 44 | 44 | 44 | 44 |

FABRIC CUTTING LAYOUTS

⊕ Indicates Bustline, Waistline, Hipline and/or Biceps. Measurements refer to circumference of Finished Garment (Body Measurement + Wearing Ease + Design Ease). Adjust Pattern if necessary.

Lines shown are CUTTING LINES, however, 5/8" (1.5cm) SEAM ALLOWANCES ARE INCLUDED, unless otherwise indicated. See SEWING INFORMATION for seam allowance.

Find layout(s) by Garment/View, Fabric Width and Size. Layouts show approximate position of pattern pieces; position may vary slightly according to your pattern size.

All layouts are for with or without nap unless specified. For fabrics with nap, pile, shading or one-way design, use WITH NAP layout.

| | | | |
|-----------------------|-----------------------|----------------------|----------------------|
| RIGHT SIDE OF PATTERN | WRONG SIDE OF PATTERN | RIGHT SIDE OF FABRIC | WRONG SIDE OF FABRIC |
|-----------------------|-----------------------|----------------------|----------------------|

- S/T = SIZE(S)/TAILLE(S)
 * = WITH NAP/AVEC SENS
 S/L = SELVAGE(S)/LISIÈRE(S)
 AS/TT = ALL SIZE(S)/TOUTES TAILLE(S)
 ** = WITHOUT NAP/SANS SENS
 F/P = FOLD/PLIURE
 CF/PT = CROSSWISE FOLD/PLIURE TRAME

Position fabric as indicated on layout. If layout shows...

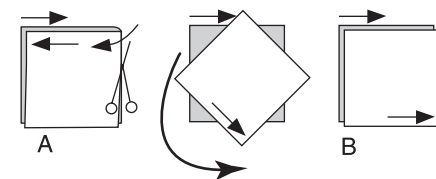
GRAINLINE—Place on straight grain of fabric, keeping line parallel to selvage or fold. ON "with nap" layout arrows should point in the same directions. (On Fur Pile fabrics, arrows point in direction of pile.)

SINGLE THICKNESS—Place fabric right side up. (For Fur Pile fabrics, place pile side down.)

DOUBLE THICKNESS

WITH FOLD—Fold fabric right sides together.

* WITHOUT FOLD—With right sides together, fold fabric CROSSWISE. Cut fold from selvage to selvage (A). Keeping right sides together, turn upper layer completely around so nap runs in the same direction as lower layer.



FOLD—Place edge indicated exactly along fold of fabric. NEVER cut on this line.

When pattern piece is shown like this...

• Cut other pieces first, allowing enough fabric to cut this piece (A). Fold fabric and cut piece on fold, as shown (B).



★ Cut piece only once. Cut other pieces first, allowing enough fabric to cut this piece. Open fabric; cut piece on single layer.

Cut out all pieces along cutting line indicated for desired size using long, even scissor strokes, cutting notches outward.

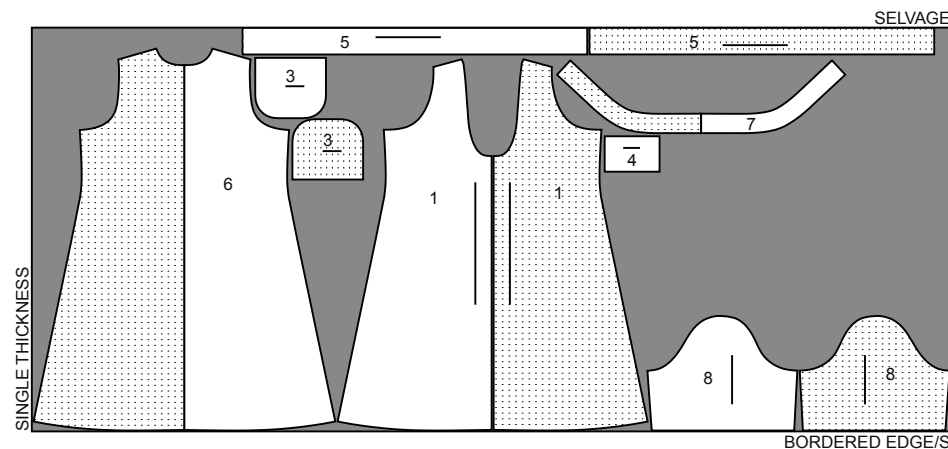
Transfer all markings and lines of construction before removing pattern tissue. (Fur Pile fabrics, transfer markings to wrong side.)

NOTE: Broken-line boxes (a! b! c!) in layouts represent pieces cut by measurements provided.

DRESS A / ROBE A

PIECES: 1,3,4,5,6,7,8

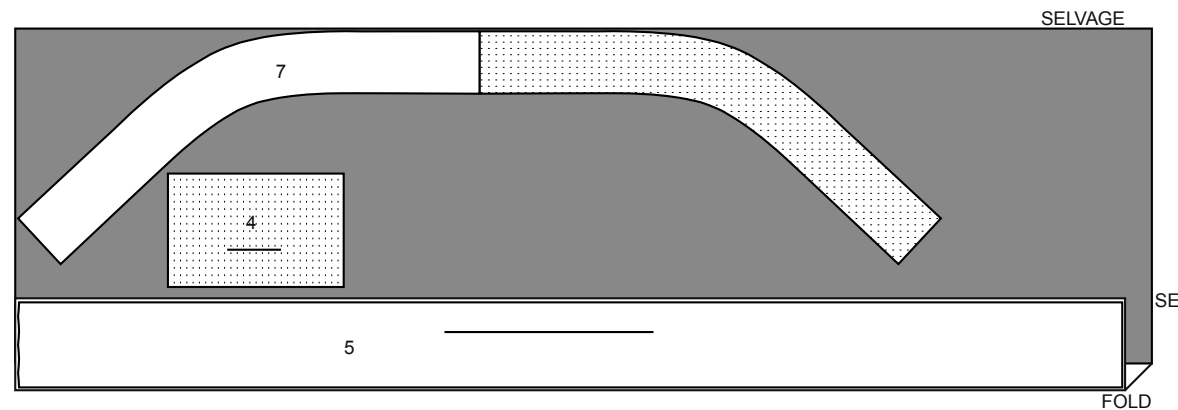
60" (150 cm) *
AS/TT



INTERFACING A / ENTOILAGE A

PIECES: 4,5,7

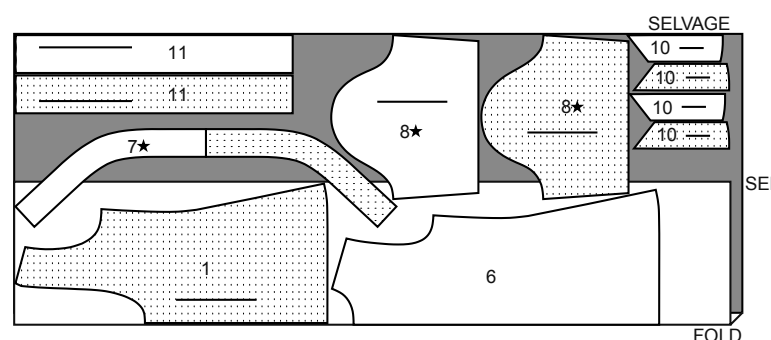
20" (51CM)
AS/TT



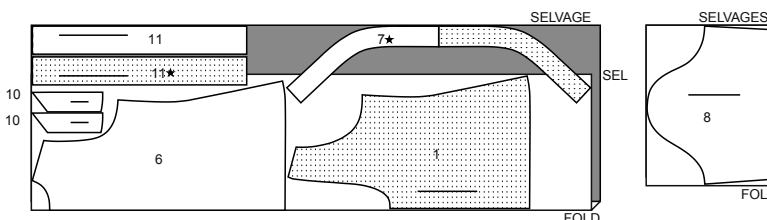
TUNIC B / TUNIQUE B

PIECES: 1,6,7,8,10,11

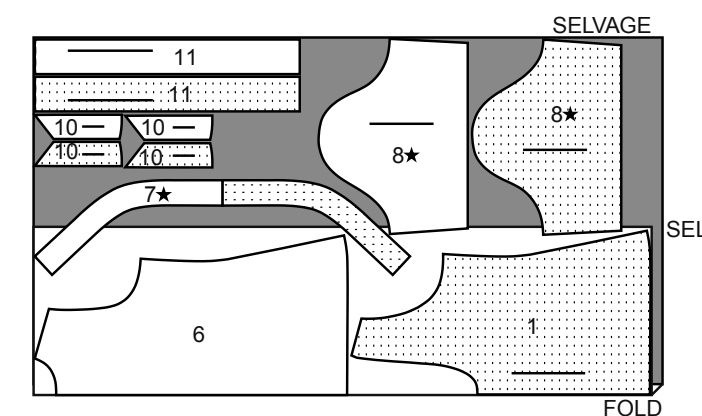
45" (115 cm) *
S/T
A-B-C-D-E



45" (115CM) *
S/T
F-G-H-I-J



60" (150 cm) *
AS/TT

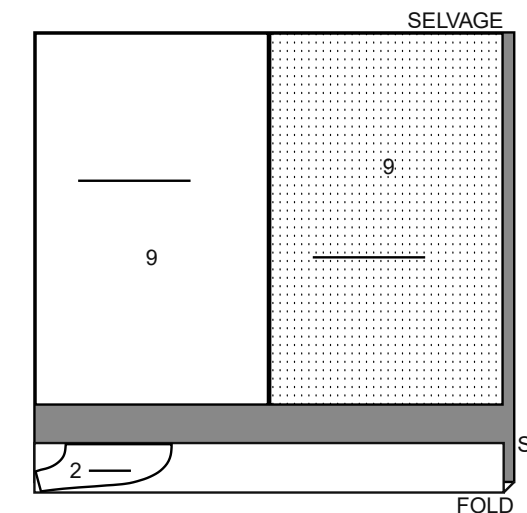


CONTRAST A,B (YOKE, RUFFLE)

CONTRASTE A,B (EMPIÈCEMENT, VOLANT)

PIECES: 2,9

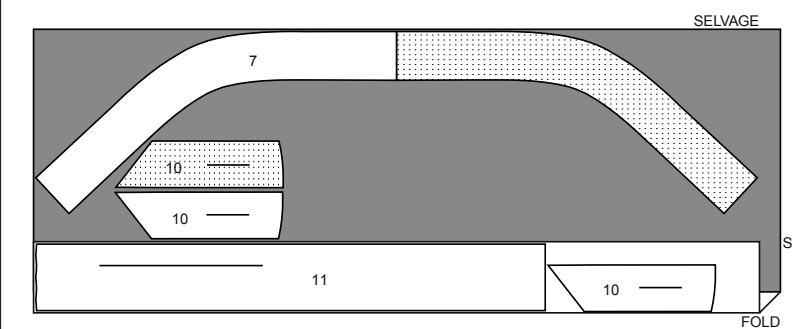
60" (150 cm) *
AS/TT



INTERFACING B / ENTOILAGE B

PIECES: 7,10,11

20" (51CM)
AS/TT



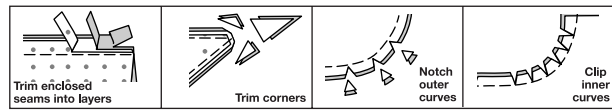
SEWING INFORMATION

5/8" (1.5cm) SEAM ALLOWANCES ARE INCLUDED,
 (unless otherwise indicated)

ILLUSTRATION SHADING KEY

| | | | | |
|------------|------------|-------------|--------|-------------|
| | | | | |
| Right Side | Wrong Side | Interfacing | Lining | Underlining |

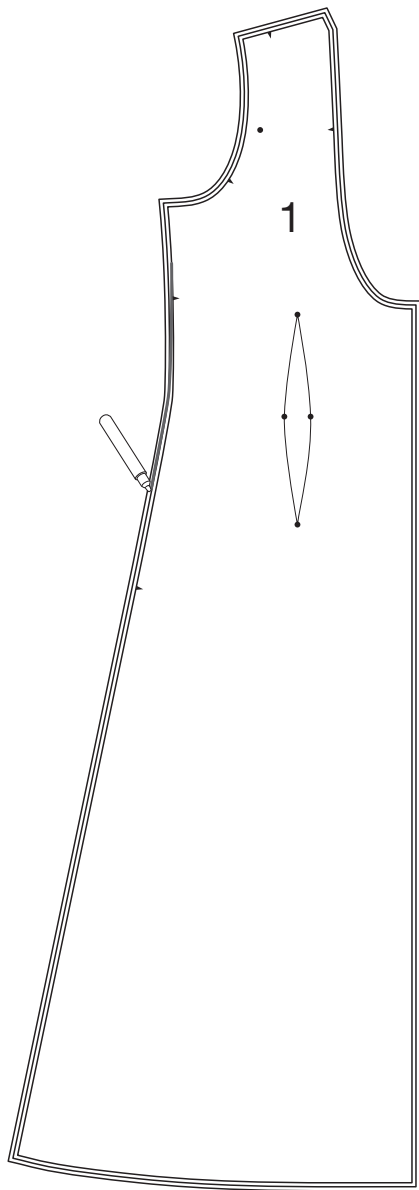
Press as you sew. Press seams flat, then press open, unless otherwise instructed. Clip seam allowances, where necessary, so they lay flat.



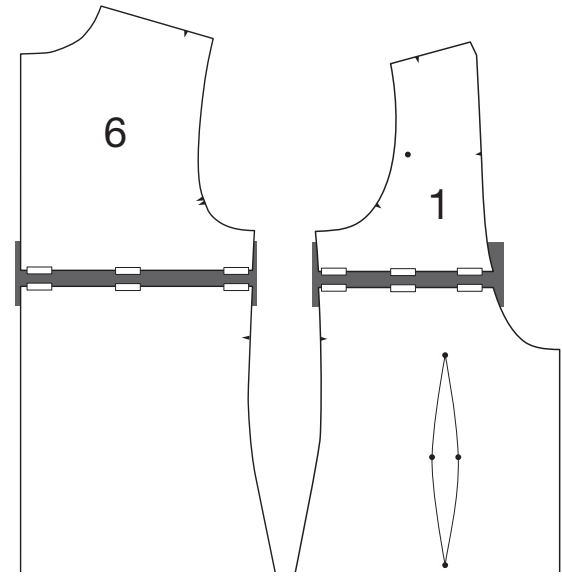
BEFORE YOU START

Fitting and Sizing

Start with a recent set of measurements. Outline your size with a highlighter pen, transitioning between sizes smoothly. If you have a large tummy, cut a size larger in the waist and tummy, so that the front of your tunic or dress will hang straight. Start transitioning to the larger size 2" (5cm) down from the armhole.

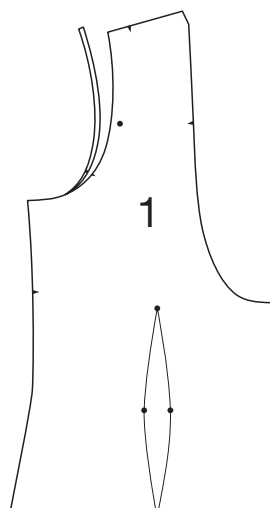


If you have a low bust, lengthen the front and back bodice just under the armhole so that the bust shaping will be in the right place.

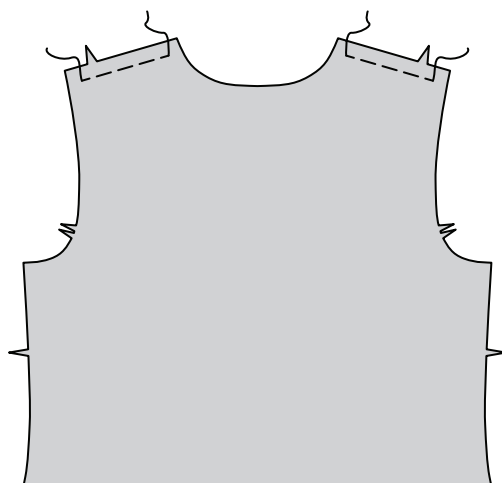


If you are short, raise the pocket markings by 1" (2.5cm).

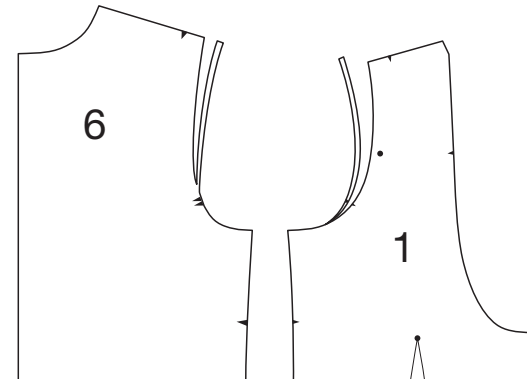
If you are small in the front chest, cut off 1/2" (1.3cm) from the front armhole, tapering to nothing at the bottom of the armhole.



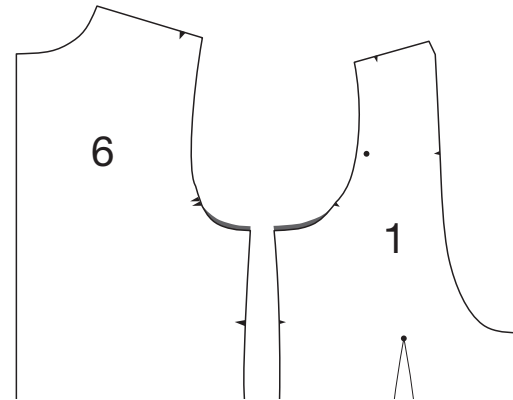
Ease the back shoulder to fit the front shoulder. No other adjustment is needed.



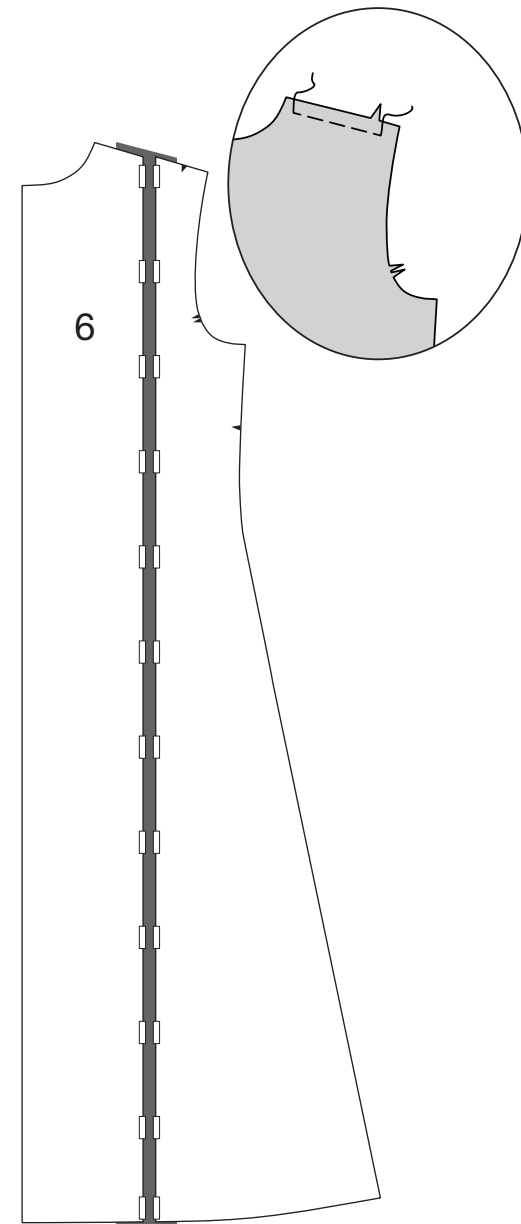
If you have narrow shoulders, cut off 1/2" (1.3cm) from front and back armholes at the top of the shoulder, tapering back to the original cutting line at the notches.



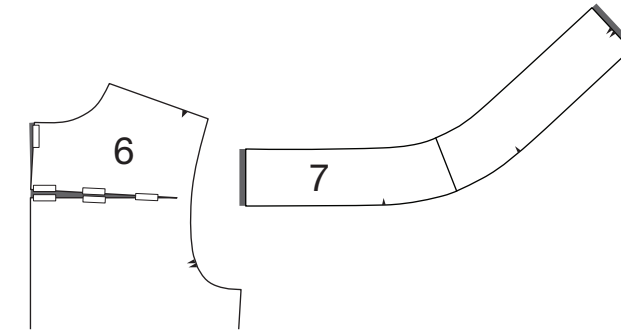
To keep the armhole the same size, raise the armhole 1/4" (6mm) at side seam on both front and back, tapering to the original cutting line at the notches. No adjustment is needed on the sleeve.



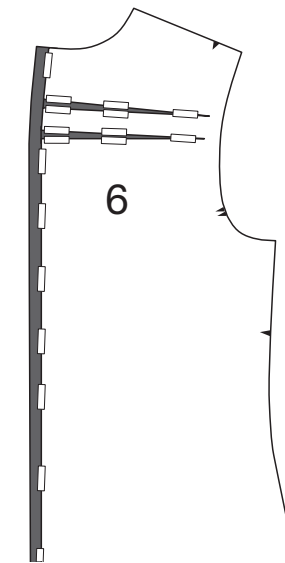
If you have a broad back, cut the pattern apart, halfway along the shoulder down to the hem. Spread the pattern 1/2" (1.3cm). Run an ease line on the now wider back shoulder so that it fits the front shoulder.



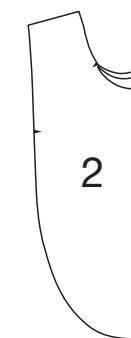
If you have a rounded back, cut the pattern piece apart horizontally halfway between the top and bottom of the armhole on the back pattern piece. Spread the center back 1/2" (1.3cm) tapering to nothing at the armhole. Straighten out the back foldline, add approximately 1/4" (6mm) width at the center back neck. This will necessitate an increase to the shaped collar. The upper and lower collar are cut in one to eliminate a bulky seam on the ends. Any alterations must be added at center back of the collar as well as the ends.



If your back is very rounded, add additional cuts and additions across the upper back. Next, smooth out the cutting line so that it now has a smooth curve to match the silhouette of your back, adding seam allowance for a center back seam.

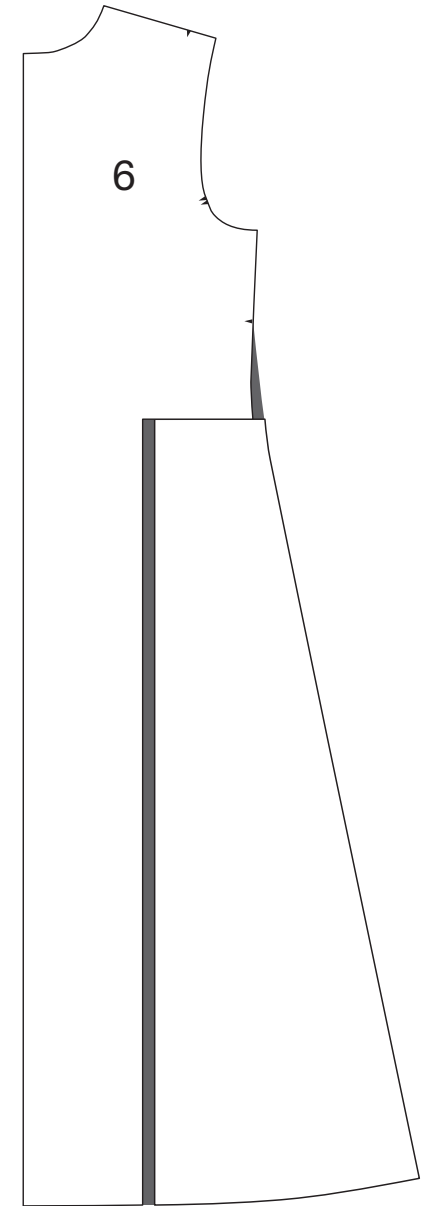


If you cut down the front neck 1/4" (6mm) so that the front neck will ride lower, remeasure the front neck to see how much needs to be added to the shaped collar at the center back, as well as the ends.



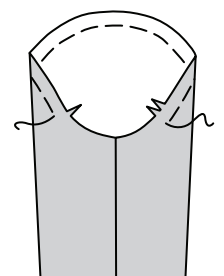
If your waist is small or you are very curvy, you can always add back darts.

If you have a protruding butt, cut the back pattern apart, halfway across the back pattern piece from the bottom of the back to the waist. At the waist, cut the pattern apart horizontally to the side seam cutting line. Spread the pattern apart 1/2" (1.3cm) to 3/4" (2cm) to give more room to the butt. Smooth out the side cutting line.

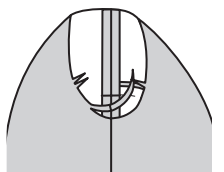


If you have large arms in comparison to the rest of your body, cut the sleeve in a scrap fabric and cut the sleeve a size larger than the rest of the garment. Try on the sleeve. Sometimes the larger sleeve fits in the upper arm but is too large in the forearm. Pin the seams so that you get the fit and look you want. If the sleeve is still too tight, cut the next size larger sleeve.

If the sleeve is only one size larger, you can usually get it into the smaller size armhole by running an ease line all around the sleeve, which will ease in the extra fabric into the original armhole.



If you are using a sleeve which is two sizes larger, make the bodice armhole deeper below the notches in the lower armhole, like this: After the front and back are constructed, cut down the lower armhole by 1/2" (1.3cm), tapering back to nothing by the notches. The larger armhole can now accommodate the larger sleeve.



Cutting and Marking

Notches, dots on sleeve and front dart are important; mark them on each piece. Identify the name of each pattern piece with tape on the wrong side of the cut out pieces of fabric. Tailor's tack pocket location.

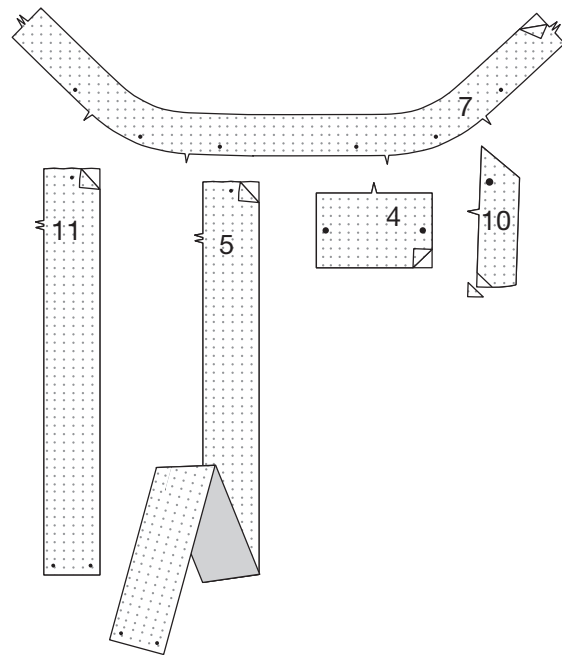
DRESS A, TUNIC B

NOTE: Illustrated for **View A**, unless otherwise indicated.

NOTE: Seams allowances are serged finished. If you don't have a serger, finish seams with zig-zag stitching.

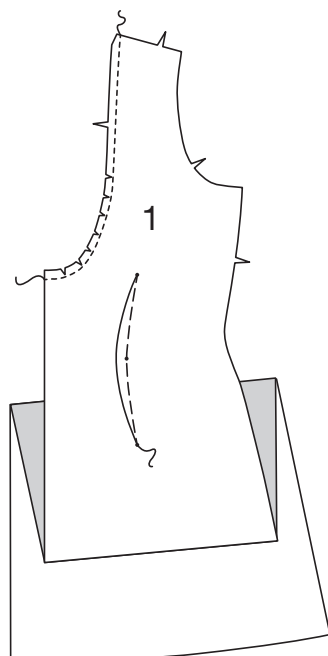
Interfacing

1. Trim corners of INTERFACING, as shown. Fuse interfacing to wrong side of each matching FABRIC section, following manufacturer's instructions.



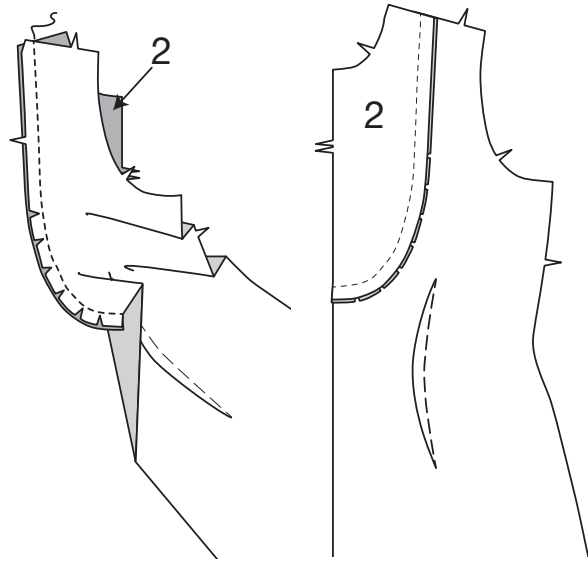
Front and Back

2. Machine baste dart in FRONT (1) so that it can be removed if you need extra room over the tummy. I always baste in darts to make sure they are where I need them or can let out if I need extra room. Staystitch front curved neckline 1/2" (1.3cm) from raw edge. Clip into the seam allowance at 1" (2.5cm) intervals to release the curve so that it can be sewn to the reverse curve on YOKE FRONT (2).

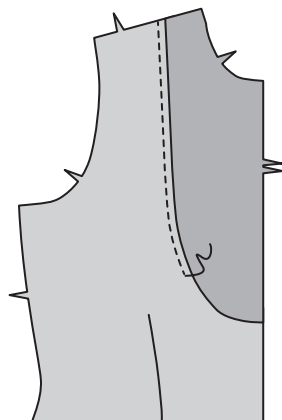


Tip: If you are using sheer mesh as the yoke, you can double the fabric on the yoke if you want the fabric to be less see through.

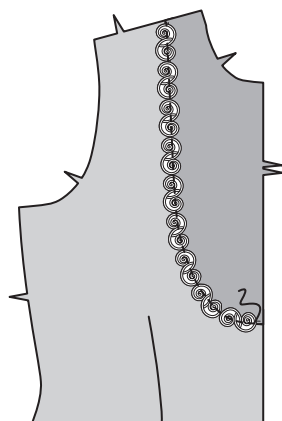
3. With clipped side up, pin front to outside curve of yoke front, matching notches, letting the clips in the seam allowance spread to accommodate the shape of the yoke. Stitch. Serge finish and press seam away from the yoke.



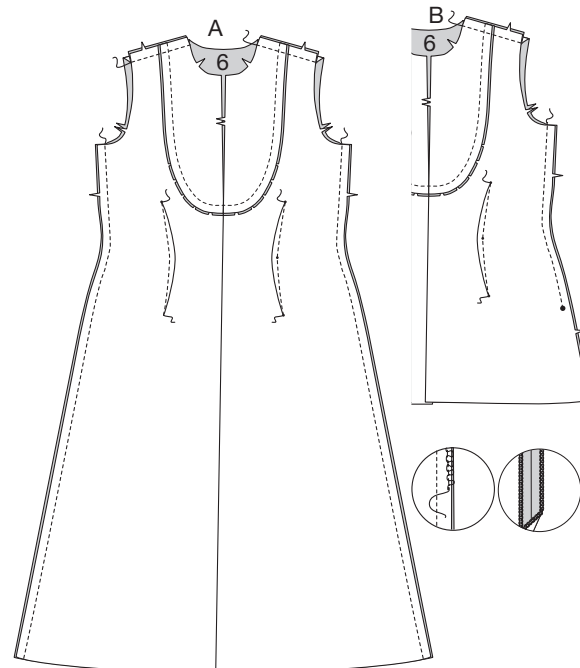
4. Topstitch yoke seam allowance in place, sewing close to the seamline from the right side of the garment.



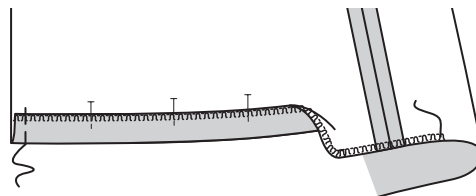
5. OPTIONAL: Center trim over yoke seam. Stitch or hand sew in place.



6. With right sides together, pin front and BACK (6) together at shoulders and sides. Stitch shoulders, easing as needed. Serge finish seams together. Press seam toward back if you have added trim, or toward the front if yoke seam is plain. Machine baste side seam, stopping at large dot for **View B**, which marks the side slit opening on the tunic. Try on and adjust fit. Stitch darts on front. Stitch side seams, back stitching at the large dot on **View B**. Serge finish seam allowances separately.

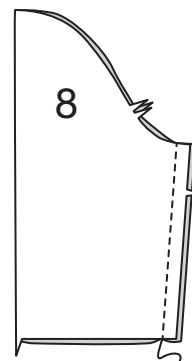


7. Decide on finished length now. Serge finish lower edge. Turn up a 1-1/4" (3.2cm) hem and pin. Baste across front edges.

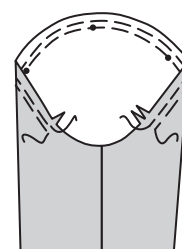


Sleeves

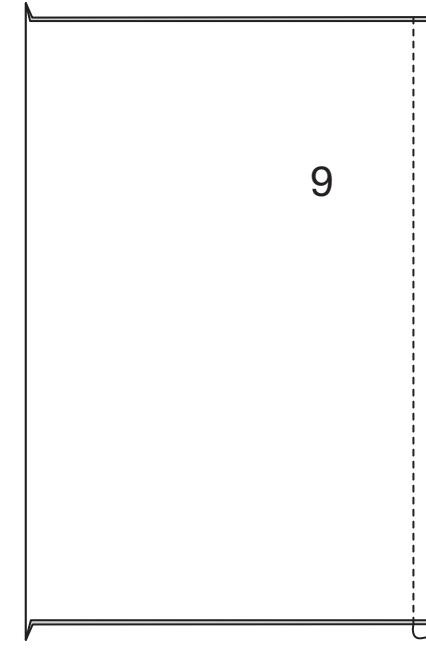
8. With right sides together, stitch underarm seam in SLEEVE (8).



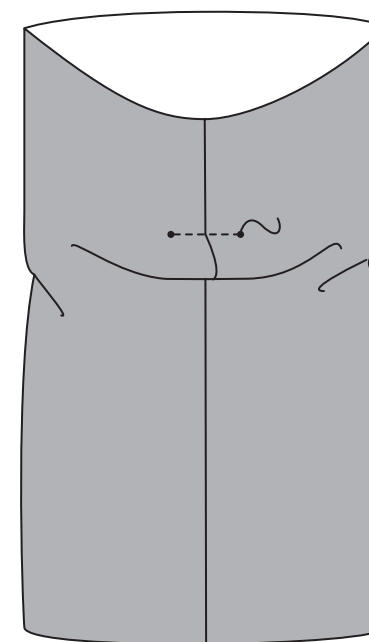
9. Make sure that you can see the small dot which marks the shoulder location on sleeve. Run an ease line between front and back notches.



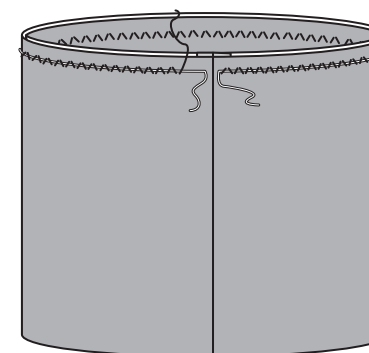
10. With right sides together, stitch unnotched edges of SLEEVE RUFFLE (9) together. Press seam open.



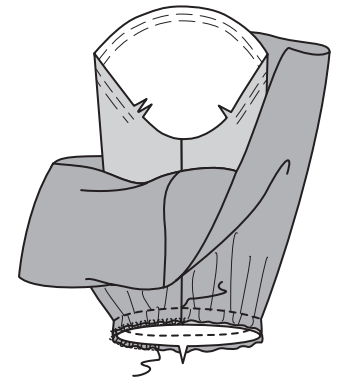
11. View A: To make pleats in ruffle, on outside, bring stitching lines, wrong sides together, matching small dots. Stitch between small dots. Turn pleats down.



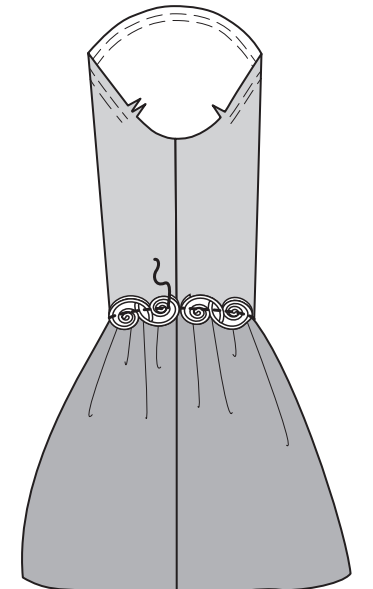
12. Fold each sleeve ruffle, wrong sides together, matching notches, seams, and raw edges. Baste raw edges together. Run a gathering line through both thickness of sleeve ruffle by zig-zagging over smooth string using a 5.0mm width and 2.5mm length stitch.



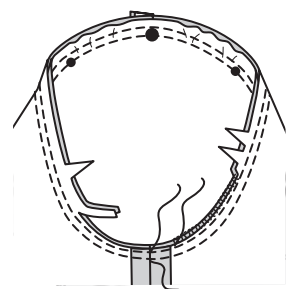
13. With right sides together, pin ruffle to bottom of sleeve, matching notches, and seams. Pull up the string so that the gathers make the ruffle fit the sleeve. Smooth out and distribute the gathers evenly. If you feel the sleeve is too long, you can shorten the sleeve at the bottom or shorten the ruffle at the gathering line. Stitch. Pull out the string. Serge finish the seam allowance of the ruffle and sleeve and press up toward the sleeve.



14. OPTIONAL: Center trim over seam, turning in ends at underarm seam. Stitch or hand sew in place.

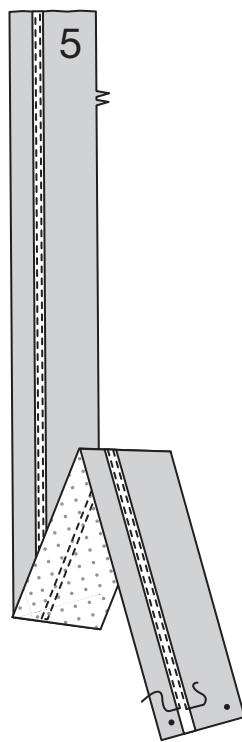


15. With right sides together, pin sleeve into armhole, matching notches, placing middle small dot at top of sleeve at the shoulder seam. Adjust ease; baste. Stitch. Stitch again 1/4" (6mm) away in seam allowance. Trim close to stitching between notches in the lower armhole and serge finish.

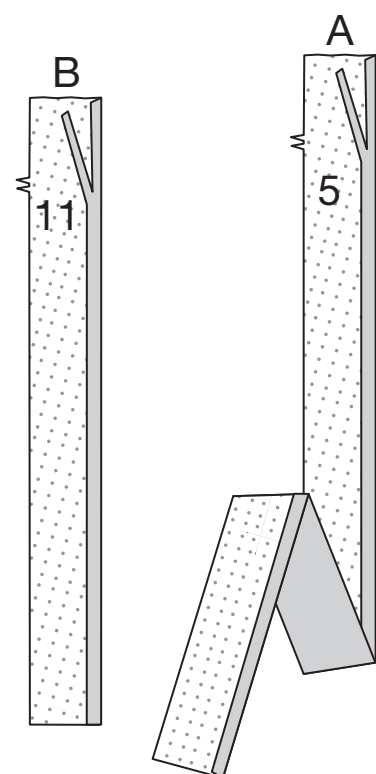


Front Placket

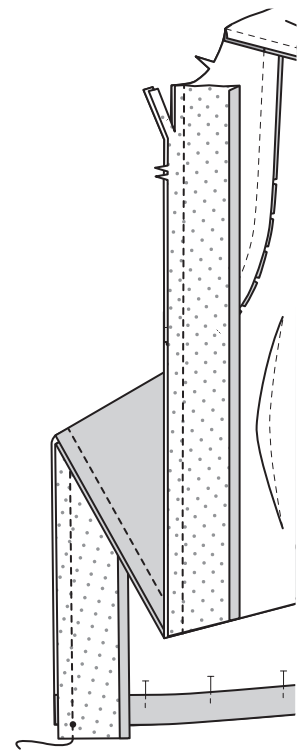
16. OPTIONAL for View A: Pin 3/8" (1cm) wide grosgrain ribbon to PLACKET (5), centering over center front line. Stitch close to long edges.



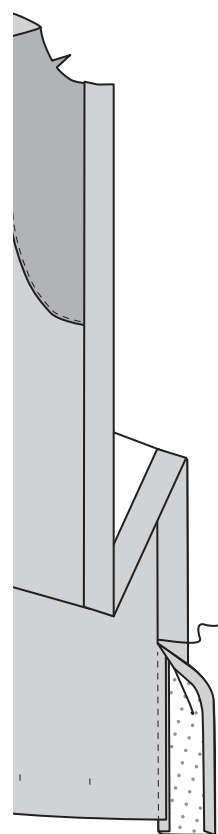
17. Press under long unnotched edge of placket (5) or PLACKET (11). Trim pressed edge to 3/8" (1cm).



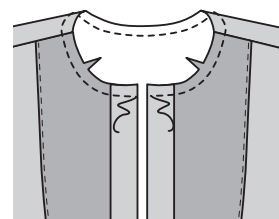
18. Pin right side of placket to wrong side of front, matching notches, and small dots. Stitch. Trim seam allowance to 1/4" (6mm). Press seam toward placket.



19. With wrong sides together, fold placket along foldline, pinning pressed edge of placket just over stitching, covering the seam. Anchor the placket permanently by hand sewing invisibly or topstitching very close to the fold, leaving the bottom 3" (7.5cm) of the placket free, until you decide on the finished length. Press and pound flat.

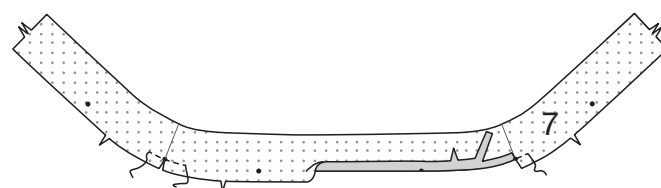


20. Staystitch neck edge.

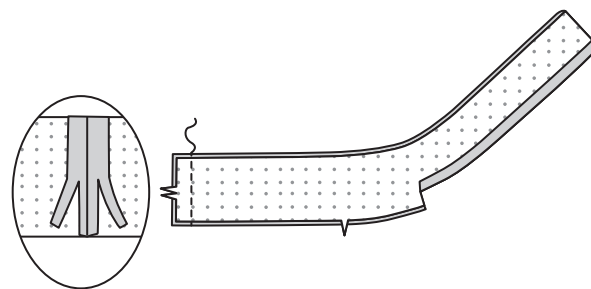


Collar

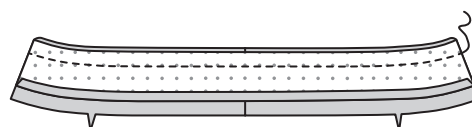
If you did any alterations that altered the neck, the same alteration must be done on the collar. (See FITTING)
21. To reinforce neck edge of COLLAR (7), stitch through small dot at foldline along neck seamline, as shown. Clip to small dot. Turn in 5/8" (1.5cm) seam allowance on collar between clips, as shown. This will be the upper collar. Press. Trim pressed edge to 3/8" (1cm).



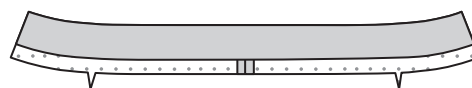
22. Stitch center back seam in collar. Press seam open and trim to 1/4" (6mm).



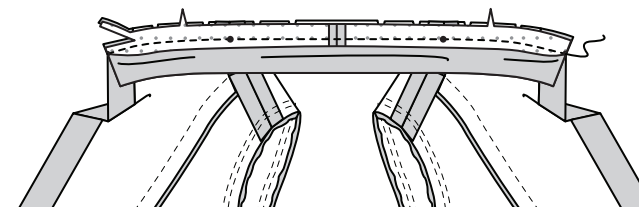
23. With right sides together, fold collar along foldlines, bringing center back seam to center back line, with upper raw edges even. Stitch upper edge of collar. Press seam open and trim to 1/4" (6mm).



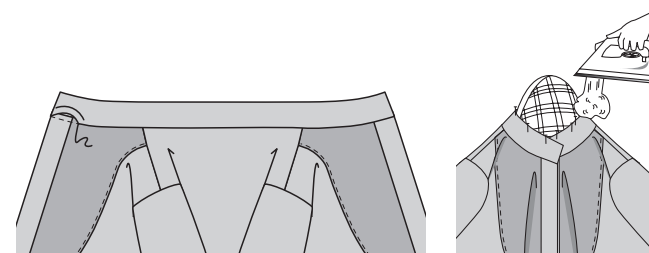
24. Turn collar right side out, folding again along foldlines, matching center backs. Press.



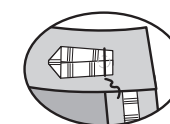
25. Pin the right side of the collar with the seam to the wrong side of garment, matching notches, centers, and small dots to shoulder seams, as shown. Make sure the pressed folded edge of the collar matches the finished edge of the front placket exactly. Stitch the neck seam, keeping pressed edge of upper collar free. Trim the seam allowance to 1/4" (6mm), so that a buttonhole or snap can go through all layers. Press seam toward collar.



26. On outside, pin pressed edge of upper collar over seam just covering stitching. It is easier to pin the collar in place over a tailor's ham. Once the collar is pinned in place, you can finish with either an invisible hand stitch or topstitch close to the pressed edge. Press and pound with tailor's clapper. Wrap collar around tailor's ham and press.



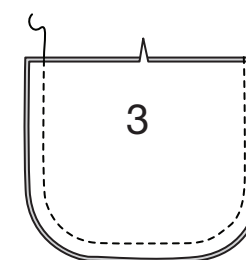
27. OPTIONAL for View A: Cut a piece of 3/8" (1cm) wide grosgrain ribbon 4" (10cm) long. Fold ribbon as shown. Pin ribbon to right end of collar, with ends over snap marking. Baste.



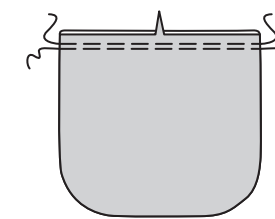
Pocket A

Tip: You can make two patch pockets or use only one on the left side. **Tip:** Cut the pocket band on a solid portion of the border print fabric to get the look of a contrast band on the pocket.

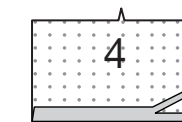
28. Pin POCKET (3) sections right sides together. Stitch sides and lower edges, leaving upper edge open. Clip curves. Trim seam.



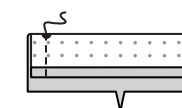
29. Turn pocket right side out. Press. To gather upper edge of pocket, machine baste 5/8" (1.5cm) from raw edge and again 1/2" (1.3cm) in seam allowance.



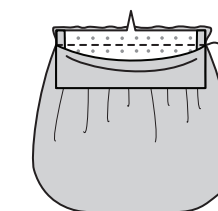
30. Turn under 5/8" (1.5cm) on lower unnotched edge of POCKET BAND (4). Press. Trim pressed edge to 3/8" (1cm).



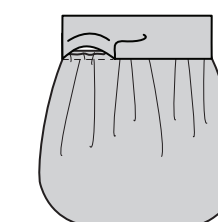
31. Fold pocket band, right sides together, along foldline. Stitch ends. Press seam open and trim seam to 1/4" (6mm).



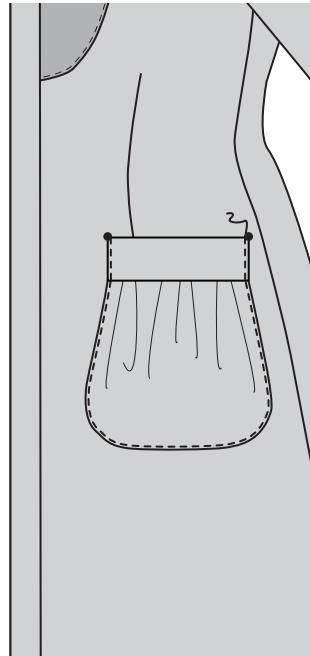
32. Turn pocket band right sides out. Press. Pin pocket band to upper edge of pocket, matching notches. Adjust gathers. Stitch. Press seam toward pocket band.



33. On outside, pin pressed edge of pocket band over seam, covering stitching. You can finish with either an invisible hand stitch or topstitch close to the pressed edge. Press and pound flat.

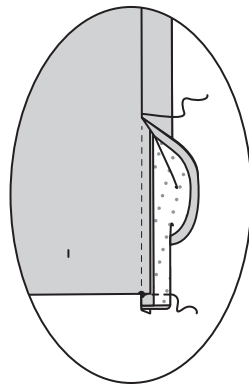


34. Pin pocket to left front along placement line, matching large dots. Stitch close to all side and lower edges.

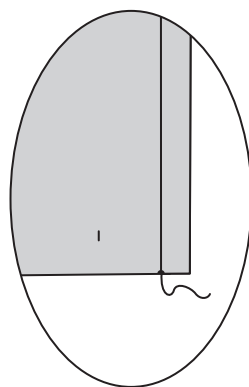


Finishing

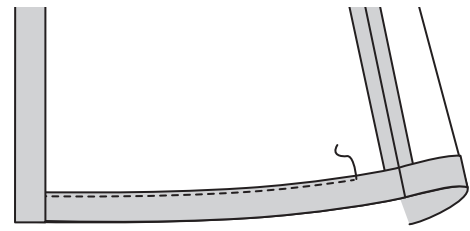
35. Open out lower edge of front placket and pin right sides together. Stitch lower edge of placket to small dot, as shown. Trim.



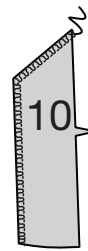
36. Turn lower edge of placket right side out and pin pressed edge in place covering stitching. Hand sew or stitch opening on placket, connecting with previous stitches.



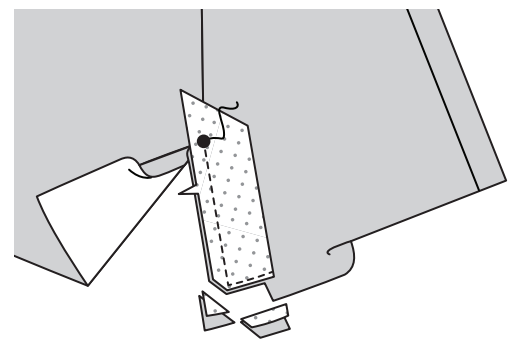
37. View A: Turn up remainder of hem and machine or hand stitch in place.



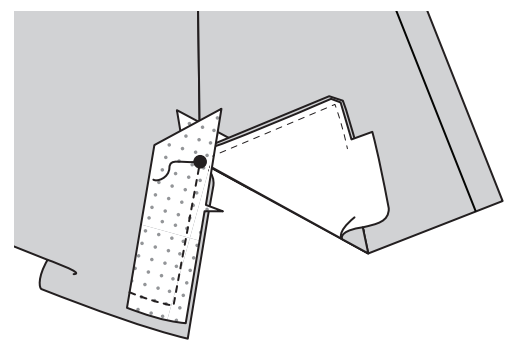
View B
38. Serge finish top and unnotched side edge of each SIDE FACING (10) section.



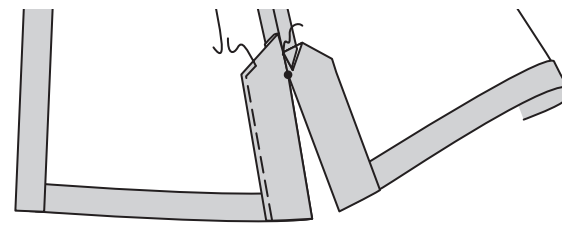
39. Un-pin hem at side edges of tunic. With right sides together, pin two side facing sections, to side edge of each front, matching notches and large dot. Stitch 5/8" (1.5cm) from lower edge of facing, pivoting at corner and up to large dot. Trim corner. Trim seam and hem of tunic as shown.



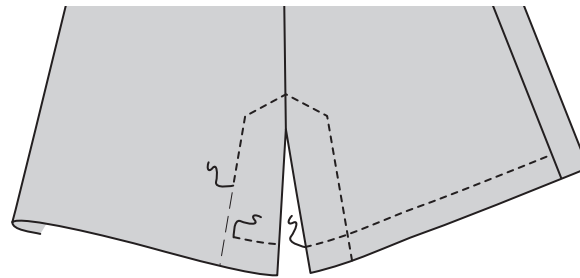
40. Stitch remaining side facing sections to side edges of back in same manner.



41. Turn side facings to inside turning in remaining seam allowances above large dot and remainder of hem. Press. Hand sew pressed edges above large dot. Baste upper and side edges of facing in place.

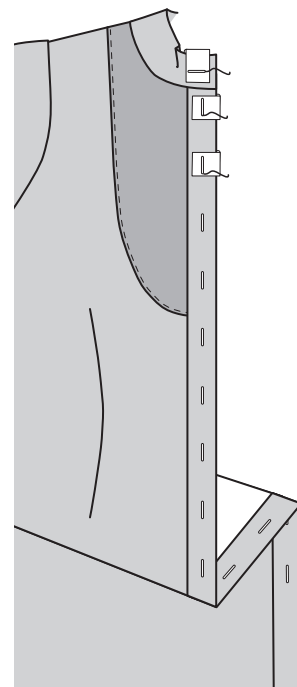
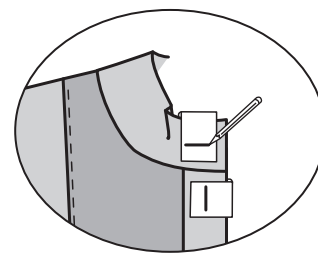


42. Topstitch side facings in place using basting as a guide. Machine or hand stitch hem, continuing stitching to side opening edges.

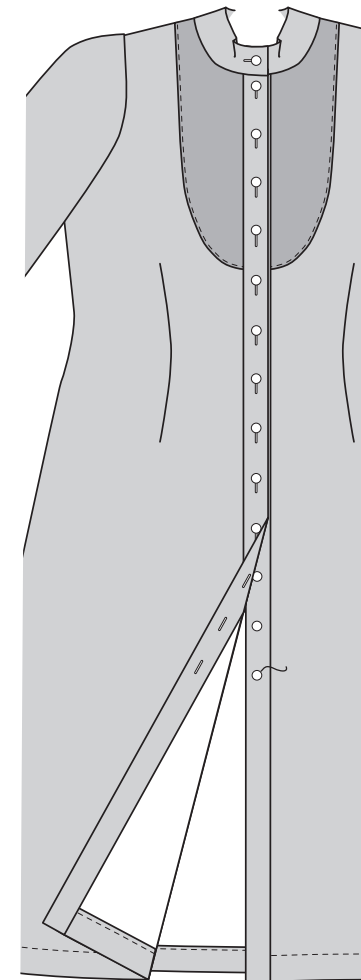


Views A, B
Snapsource.com has terrific snaps size 24 which are perfect for this pattern since few of us have 14 matching buttons on hand. Mark buttonhole or snap placement on right front placket and collar, keeping the placement of a button or snap below the yoke seam, for support.

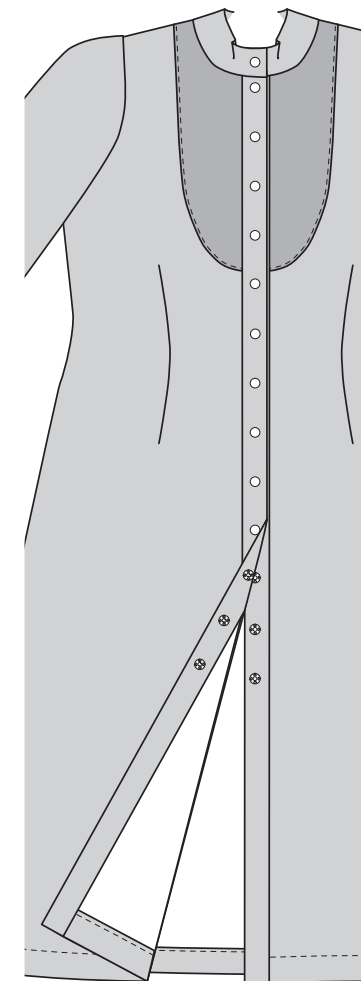
For machine buttonholes:
43. Make a test buttonhole in scrap fabric same thickness as garment. Once you are happy with size, make a Solvy sandwich around the buttonhole area so that Solvy is on top and bottom of where you will make the buttonhole. Make the buttonhole through the fabric and the Solvy. Pull off excess Solvy. Press and pound flat. Open buttonholes.



44. Lap right placket over left and mark button positions. Sew buttons on left placket at markings.



For snaps:
45. Apply socket section of snap fasteners to outside of right front placket at markings, following manufacturer's instructions. Lap right front placket over left, matching centers. Using socket sections of snap fasteners as a guide, mark positions for ball sections of snap fasteners. Apply ball sections to markings, following manufacturer's instructions.



Sandra Betzina designs and writes the pattern instructions for Today's Fit patterns. Go to powersewing.com to know more.

PLANS DE COUPE

⊕ Indique: pointe de poitrine, ligne de taille, de hanches et/ou avantbras. Ces mesures sont basées sur la circonférence du vêtement fini. (Mesures du corps + Aisance confort + Aisance mode) Ajuster le patron si nécessaire.

Les lignes épaisses sont les LIGNES DE COUPE, cependant, des rentrés de 1.5cm sont compris, sauf si indiqué différemment. Voir EXPLICATIONS DE COUTURE pour largeur spécifiée des rentrés.

Choisir le(s) plan(s) de coupe selon modèle/largeur du tissu/taille. Les plans de coupe indiquent la position approximative des pièces et peut légèrement varier selon la taille du patron.

Les plans de coupe sont établis pour tissu avec/sans sens. Pour tissu avec sens, pelucheux ou certains imprimés, utiliser un plan de coupe AVEC SENS.

| ENDROIT DU PATRON | ENVERS DU PATRON | ENDROIT DU TISSU | ENVERS DU TISSU |
|-------------------|------------------|------------------|-----------------|
| [Pattern symbol] | [Pattern symbol] | [Fabric symbol] | [Fabric symbol] |

S/T = SIZE(S)/TAILLE(S)
* = WITH NAP/AVEC SENS
S/L = SELVAGE(S)/LISIÈRE(S)
AS/TT = ALL SIZE(S)/TOUTES TAILLE(S)
** = WITHOUT NAP/SANS SENS
F/P = FOLD/PLIURE
CF/PT = CROSSWISE FOLD/PLIURE TRAME

Disposer le tissu selon le plan de coupe. Si ce dernier indique...

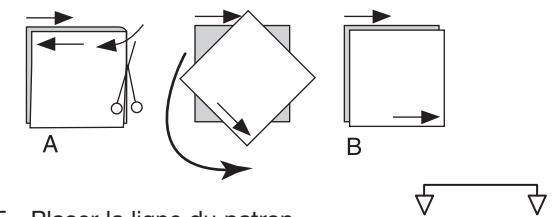
DROIT FIL—A placer sur le droit fil du tissu, parallèlement aux lisières ou au pli. Pour plan "avec sens," les flèches seront dirigées dans la même direction. (Pour fausse fourrure, placer la pointe de la flèche dans le sens descendant des poils.)

SIMPLE EPAISSEUR—Placer l'endroit sur le dessus. (Pour fausse fourrure, placer le tissu l'endroit dessous.)

DOUBLE EPAISSEUR

AVEC PLIURE—Placer endroit contre endroit.

* **SANS PLIURE**—Plier le tissu en deux sur la TRAME, endroit contre endroit. Couper à la pliure, de lisière à lisière (A). Placer les 2 épaisseurs dans le même sens du tissu, endroit contre endroit (B).



PLIURE—Placer la ligne du patron exactement sur la pliure NE JAMAIS COUPER sur cette ligne.

Si la pièce se présente ainsi...

• Couper d'abord les autres pièces, réservant du tissu (A). Plier le tissu et couper la pièce sur la pliure, comme illustré (B).

☒ Couper d'abord les autres pièces, réservant pour la pièce en question. Déplier le tissu et couper la pièce sur une seule épaisseur.

Couper régulièrement les pièces le long de la ligne de coupe indiquée pour la taille choisie, coupant les crans vers l'extérieur.

Marquer repères et lignes avant de retirer le patron. (Pour fausse fourrure, marquer sur l'envers du tissu.)

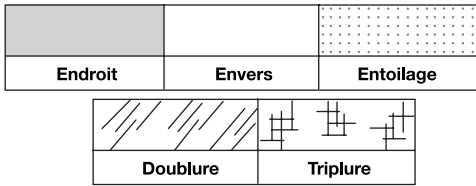
NOTE: Les parties encadrées avec des pointillés sur les plans de coupe (a! b! c!) représentent les pièces coupées d'après les mesures données.

EXPLICATIONS DE COUTURE

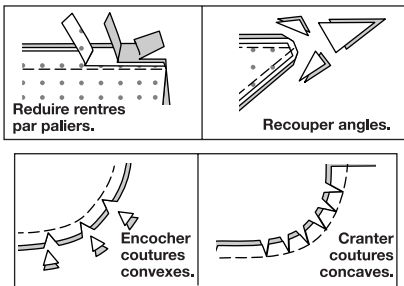
RENTRES DE COUTURE COMPRIS

Les rentrés sont tous de 1.5cm, sauf si indiqué différemment.

LEGENDE DES CROQUIS



Au fur et à mesure de l'assemblage, repasser les rentrés ensemble puis ouverts, sauf si contre indiqué. Pour aplatir les coutures, cranter les rentrés où nécessaire.



TODAY'S FIT DE SANDRA BETZINA

AJUSTAGE ET TAILLES

Commencer avec des mesures récentes. Contourner votre taille avec un surligneur, en traçant graduellement entre les tailles. Si vous avez un ventre rebondi, couper une taille plus grande sur la taille et le ventre pour que le devant de la tunique ou de la robe accroche droit. Commencer en traçant graduellement jusqu'à la taille plus grande à 5 cm de l'emmanchure.

Si vous avez une poitrine basse, rallonger le corsage devant et dos juste sous l'emmanchure de sorte que la forme de la poitrine sera dans la position correcte.

Si vous êtes petite, relever les marques de poche sur 2.5 cm.

Si vous êtes petite sur la poitrine devant, découper 1.3 cm de l'emmanchure devant, en amenuisant sur la partie inférieure de l'emmanchure.

Soutenir l'épaule dos pour ajuster l'épaule devant. Il ne faut pas d'autres ajustements.

Si vous avez des épaules étroites, découper 1.3 cm des emmanchures devant et dos en haut de l'épaule, en amenuisant le dos jusqu'à la ligne de coupe originale aux encoches.

Pour maintenir l'emmanchure de la même taille, relever l'emmanchure 6 mm à la couture latérale sur le devant et le dos, en amenuisant jusqu'à la ligne de coupe originale aux encoches. Il ne faut pas d'ajustements sur la manche.

Si vous avez un dos large, couper le patron, à la moitié le long de l'épaule jusqu'à l'ourlet. Étendre le patron 1.3 cm. Soutenir la ligne de l'épaule dos, qui est maintenant plus large, de façon qu'il s'ajuste à l'épaule devant.

Si vous avez un dos arrondi, couper la pièce du patron horizontalement à mi-chemin entre la partie supérieure et inférieure de l'emmanchure sur la pièce du patron du dos. Étendre le milieu dos 1.3 cm en amenuisant sur l'emmanchure. Redresser la ligne de pliure du dos, ajouter environ 6 mm de largeur au niveau de l'encolure du milieu dos. Ceci aura besoin d'une augmentation au col en forme. Le col supérieur et inférieur sont coupés en une seule pièce pour éliminer des coutures épaisses sur les extrémités. Toutes les modifications faites aux extrémités doivent être aussi faites au milieu dos du col.

Si votre dos est très arrondi, faire des coupes supplémentaires et ajouter sur le dos supérieur. Ensuite,

lisser la ligne de coupe pour qu'elle ait une courbe régulière qui coïncide avec la silhouette de votre dos, en ajoutant le rentré pour une couture du milieu dos.

Si vous coupez 6 mm vers le bas sur l'encolure devant de façon qu'il roule plus bas, mesurer de nouveau l'encolure devant pour ajouter la même quantité au col en forme au niveau du milieu dos, comme pour les extrémités.

Si vous êtes petite ou vous êtes bien courbée, vous pouvez toujours ajouter des pincés au dos.

Si votre derrière est fort, couper le patron dos à mi-chemin à travers la pièce du patron du dos de la partie inférieure du dos jusqu'à la taille. Sur la taille, couper le patron horizontalement jusqu'à la ligne de coupe de couture latérale. Écarter le patron de 1.3 cm à 2 cm pour donner plus d'ampleur au derrière. Lisser la ligne de coupe latérale.

Si vous avez les bras forts par rapport au reste du votre corps, couper la manche dans un bout de tissu, couper la manche d'une taille plus grande que le reste du vêtement et puis l'essayer. Quelques fois la manche plus grande s'ajuste bien sur la partie supérieure du bras, étant trop grande sur l'avant-bras. Épingler les coutures de sorte que vous ayez l'ajustage et le look désirés. Si la manche est trop ajustée, couper la manche de la taille plus grande suivante.

Si la manche n'est qu'une taille plus grande, vous pouvez l'ajuster à l'emmanchure de taille plus petite en faisant une rangée de points de bâti autour de la manche pour la soutenir, ceci fera que le tissu supplémentaire s'ajuste à l'emmanchure originale.

Si vous utilisez une manche deux tailles plus grande, faites l'emmanchure de corsage plus profonde au-dessous des encoches au bas de l'emmanchure, de cette façon : après assembler le devant et le dos, couper le bas de l'emmanchure de 1.3 cm, en amenuisant aux encoches. L'emmanchure plus grande peut maintenant s'arranger à la manche plus grande.

COUPAGE ET MARQUAGE

Les encoches, les cercles sur la manche et les pincés du devant sont importants ; marquez-les sur chaque pièce. Identifiez le nom de chaque pièce du patron avec du ruban adhésif sur l'envers des pièces découpées en tissu. Faites un point de bâti tailleur sur la position de la poche.

ROBE A, TUNIQUE B

NOTE : Les croquis montrent le modèle A, sauf indiqué différemment.

NOTE : Les rentrés sont finis à surjeteuse. Si vous n'avez pas une surjeteuse, finir les coutures au point zigzag.

ENTOILAGE

1. Biaiser les coins de l'ENTOILAGE, comme illustré. Faire adhérer l'entoilage sur l'envers de chaque pièce correspondante en TISSU, en suivant la notice d'utilisation.

DEVANT ET DOS

2. Bâtir à la machine la pince sur le DEVANT (1) de sorte qu'elle puisse être enlevée s'il vous faut de l'ampleur extra pour le ventre. J'utilise toujours le bâti pour les pincés pour m'assurer qu'elles soient à la place nécessaire où pour les relâcher si j'ai besoin de l'ampleur supplémentaire.

Faire une piqûre de soutien sur la ligne d'encolure arrondi du devant à 1.3 cm du bord non fini. Cranter le rentré sur intervalles de 2.5 cm pour relâcher la courbe et la coudre sur la courbe inverse de l'EMPIÈCEMENT DEVANT (2).

Astuce : si vous utilisez du tissu filet transparent pour l'empiècement, vous pouvez utiliser le double de tissu si vous ne voulez pas qu'on puisse voir à travers le tissu.

3. Ayant le côté cranté vers le haut, épingler le devant sur la courbe extérieure de l'empiècement devant, en faisant coïncider les encoches, en laissant les crans écartés sur le rentré pour ranger la forme de l'empiècement. Piquer. Finir à surjeteuse et presser la couture à l'opposé de l'empiècement.

4. Surpiquer le rentré de l'empiècement sur place, en cousant près de la ligne de couture sur l'endroit du vêtement.

5. FACULTATIF : centrer le galon par-dessus la couture d'empiècement. Piquer ou coudre à la main sur place.

6. Endroit contre endroit, épingler le devant et le DOS (6) ensemble sur les épaules et les côtés. Piquer les épaules, en soutenant si nécessaire. Finir à surjeteuse les coutures ensemble. Presser la couture vers le dos si vous avez ajouté du galon, ou vers le devant si la couture d'empiècement est simple. Bâtir à la machine la couture latérale, en arrêtant au grand cercle pour le **modèle B**, marquant la fente du côté sur la tunique.

Essayer et ajuster. Piquer les pincés sur le devant. Piquer les coutures latérales, en piquant au point arrière sur le grand cercle pour le modèle B. Finir à surjeteuse les rentrés séparément.

7. Maintenant décider la longueur finie. Finir à surjeteuse le bord inférieur. Relever un ourlet de 3.2 cm et épingler. Bâtir les bords du devant.

MANCHES

8. Endroit contre endroit, piquer la couture de dessous de bras de la MANCHE (8).

9. S'assurer que vous pouvez voir le petit cercle marquant la position de l'épaule sur la manche. Soutenir entre les encoches du devant et dos.

10. Endroit contre endroit, piquer ensemble les bords sans encoche du VOLANT DE MANCHE (9). Ouvrir la couture au fer.

11. Modèle A : pour former les plis sur l'endroit du volant, superposer les lignes de piqûre envers contre envers, en faisant coïncider les petits cercles. Piquer entre les petits cercles. Retourner les plis vers le bas.

12. Plier chaque volant de manche, envers contre envers, en faisant coïncider les encoches, les coutures et les bords non finis. Bâtir ensemble les bords non finis.

Faire une ligne des fronces à travers les deux épaisseurs du volant de manche en piquant en zigzag par-dessus la ficelle lisse en utilisant un point de 5.0 mm de largeur et de 2.5 mm de longueur.

13. Endroit contre endroit, épingler le volant sur la partie inférieure de la manche, en faisant coïncider les encoches et les coutures. Tirez sur la ficelle de sorte que les fronces ajustent le volant sur la manche. Lisser et distribuer les fronces également. Si vous ressentez que la manche est trop longue, vous pouvez raccourcir la manche sur la partie inférieure ou raccourcir le volant sur la ligne de fronces. Piquer. Tirer sur la ficelle. Finir à surjeteuse le rentré sur le volant et la manche et relever au fer vers la manche.

14. FACULTATIF : centrer le galon par-dessus la couture, en repliant les extrémités sur la couture de dessous de bras. Piquer ou coudre à la main sur place.

15. Endroit contre endroit, épingler la manche sur l'emmanchure, en faisant coïncider les encoches, en plaçant le petit cercle du milieu sur le haut de la manche sur la couture d'épaule. Distribuer l'ampleur ; bâtir. Piquer, puis piquer à 6 mm sur le rentré. Égaliser près de la piqûre entre les encoches sur l'emmanchure inférieure et finir à surjeteuse.

PATTE DE FERMETURE DEVANT

16. FACULTATIF pour le **modèle A** : épingler le ruban gros-grain de 1 cm sur la PATTE DE FERMETURE (5), en centrant par-dessus la ligne du milieu devant. Piquer près des longs bords.

17. Rentrer au fer le long bord sans encoche de la patte de fermeture (5) ou de la PATTE DE FERMETURE (11). Couper le bord pressé à 1 cm.

18. Épingler l'endroit de la patte sur l'envers du devant, en faisant coïncider les encoches et les petits cercles. Piquer. Couper le rentré à 6 mm. Presser la couture vers la patte.

19. Envers contre envers, plier la patte sur la ligne de pliure, en épinglant le bord pressé de la patte juste par-dessus la piqûre, en couvrant la couture. Consolider la patte définitivement en cousant à la main de façon invisible ou en surpiquant très près de la pliure, laisser 7.5 cm de la partie inférieure libres, jusqu'à décider la longueur finie. Presser et aplatir.

20. Faire une piqûre de soutien sur le bord de l'encolure.

COL

Si vous avez fait des modifications qui ont modifié l'encolure, il faut faire la même modification sur le col. (Reportez-vous à l'AJUSTAGE).

21. Pour renforcer le bord de l'encolure du COL (7), piquer à travers le petit cercle sur la ligne de pliure le long de la ligne de couture d'encolure, comme illustré. Cranter jusqu'au petit cercle. Replier le rentré de 1.5 cm sur le col entre les crans, comme illustré. Ceci sera le dessus de col. Presser. Couper le bord pressé à 1 cm.

22. Piquer la couture du milieu dos du col. Ouvrir la couture au fer et couper à 6 mm.

23. Endroit contre endroit, plier le col sur les lignes de pliure, en amenant la couture du milieu dos vers la ligne du milieu dos, ayant les bords non finis supérieurs au même niveau. Piquer le bord supérieur du col. Ouvrir la couture au fer et couper à 6 mm.

24. Retourner le col à l'endroit, en pliant de nouveau sur les lignes de pliure, en faisant coïncider les milieux dos. Presser.

25. Épingler l'endroit du col ayant la couture sur l'envers du vêtement, en faisant coïncider les encoches, les milieux et les petits cercles avec les coutures d'épaule, comme illustré. S'assurer que le bord pressé plié du col coïncide exactement avec le bord fini de la patte de fermeture devant. Piquer la couture d'encolure, en maintenant le bord pressé du dessus de col libre. Couper le rentré à 6 mm, de façon que la boutonnière ou le bouton-pression passe à travers toute l'épaisseur. Presser la couture vers le col.

26. Sur l'endroit, épingler le bord pressé du dessus de col par-dessus la couture juste en couvrant la piqûre. Il est plus facile d'épingler le col sur place par-dessus un coussin tailleur. Une fois le col est épinglé sur place, vous pouvez finir avec un point invisible à la main ou en surpiquant près du bord pressé. Presser et aplatir avec un aplatisseur. Envelopper le col autour le coussin tailleur et presser.

27. FACULTATIF pour le **modèle A** : couper un morceau de ruban gros-grain de 1 cm, de 10 cm de longueur. Plier le ruban comme illustré. Épingler le ruban sur l'extrémité droite du col ayant les extrémités par-dessus la marque de bouton-pression. Bâtir.

POCHE A

Astuce : vous pouvez faire deux poches plaquées ou seulement une poche sur le côté gauche. Astuce : couper la bande de poche sur une partie unie du tissu à bordure pour obtenir le look d'une bande contrastante sur la poche.

28. Épingler les pièces de la POCHE (3) endroit contre endroit. Piquer les bords des côtés et inférieur, en laissant le bord supérieur ouvert. Cranter les courbes. Égaliser la couture.

29. Retourner la poche à l'endroit. Presser. Pour froncer le bord supérieur de la poche, bâtissez à la machine à 1.5 cm du bord non fini et de nouveau à 1.3 cm sur le rentré.

30. Rentrer 1.5 cm sur le bord inférieur sans encoche de la BANDE DE POCHE (4). Presser. Couper le bord pressé à 1 cm.

31. Plier la bande, endroit contre endroit sur la ligne de pliure. Piquer les extrémités. Ouvrir la couture au fer et couper la couture à 6 mm.

32. Retourner la bande à l'endroit. Presser. Épingler la bande sur le bord supérieur de la poche, en faisant coïncider les encoches. Tirer sur le fil de fronces. Piquer. Presser la couture vers la bande.

33. Sur l'endroit, épingler le bord pressé de la bande par-dessus la couture, en couvrant la piqûre. Vous pouvez finir avec un point invisible à la main ou en surpiquant près du bord pressé. Presser et aplatir.

34. Épingler la poche sur le devant gauche le long de la ligne d'emplacement, en faisant coïncider les grands cercles. Piquer près de tous les bords du côté et inférieur.

FINITION

35. Ouvrir le bord inférieur de la patte de fermeture devant et épingler endroit contre endroit. Piquer le bord inférieur de la patte sur le petit cercle, comme illustré. Égaliser.

36. Retourner le bord inférieur de la patte à l'endroit et épingler le bord pressé sur place en couvrant la piqûre. Coudre à la main ou piquer l'ouverture sur la patte, en raccordant avec les points antérieurs.

37. Modèle A : relever le reste de l'ourlet et piquer à la machine ou à la main sur place.

Modèle B
38. Finir à surjeteuse le haut et le bord du côté sans encoche de chaque pièce de la PAREMENTURE DE CÔTÉ (10).

39. Enlever les épingles de l'ourlet sur les bords du côté de la tunique. Endroit contre endroit, épingler deux pièces de la parementure de côté, sur le bord du côté de chaque devant, en faisant coïncider les encoches et le grand cercle. Piquer à 1.5 cm du bord inférieur de la parementure, en pivotant au coin et vers le haut jusqu'au grand cercle. Biaiser le coin. Égaliser la couture et l'ourlet de la tunique, comme illustré.

40. Piquer de la même façon les pièces restantes de la parementure de côté sur les bords du côté du dos.

41. Retourner les parementures de côté vers l'intérieur en repliant les rentrés restants au-dessus du grand cercle et le reste de l'ourlet. Presser. Coudre à la main les bords pressés au-dessus du grand cercle. Bâtir le bord supérieur et du côté de la parementure sur place.

42. Surpiquer les parementures de côté sur place en utilisant le bâti comme un guide. Piquer à la machine ou à la main, en continuant la piqûre vers les bords de l'ouverture du côté.

Modèles A, B

Snapsource.com a des bouton-pression formidables, de taille 24, qui sont parfaits pour ce patron, normalement on n'a pas 14 boutons assortis à la main. Marquer la boutonnière ou la position de bouton-pression sur la patte de fermeture devant droit et le col, en maintenant la position d'un bouton ou d'un bouton-pression au-dessous de la couture d'empiècement pour soutenir.

Pour les boutonnières à la machine :

43. Essayer les boutonnières sur un morceau de tissu de la même épaisseur du vêtement. Une fois contente avec la taille, faire un sandwich de Solvy autour de la zone de la boutonnière de façon que le Solvy soit sur la partie supérieure et inférieure de la position de la boutonnière. Faire la boutonnière à travers le tissu et le Solvy. Enlever l'excès du Solvy. Presser et aplatir. Ouvrir les boutonnières.

44. Superposer la patte de fermeture droite à la gauche et marquer les positions du bouton. Coudre les boutons sur les marques de la patte de fermeture gauche.

Pour les bouton-pression :

45. Poser la partie femelle des boutons pression sur les marques sur l'endroit de la patte de fermeture devant droit, en suivant la notice d'utilisation.

Superposer la patte devant droit à la gauche, en faisant coïncider les milieux. En utilisant la partie femelle des boutons pression comme un guide, marquer les positions pour la partie mâle. Poser la partie mâle sur les marques, en suivant la notice d'utilisation.

Sandra Betzina crée et écrit les instructions pour les patrons Today's Fit. Pour en savoir plus d'elle, visitez **powersewing.com**.