

## FABRIC CUTTING LAYOUTS

⊕ Indicates Bustline, Waistline, Hipline and/or Biceps. Measurements refer to circumference of Finished Garment (Body Measurement + Wearing Ease + Design Ease). Adjust Pattern if necessary.

Lines shown are CUTTING LINES, however, 5/8" (1.5cm) SEAM ALLOWANCES ARE INCLUDED, unless otherwise indicated. See SEWING INFORMATION for seam allowance.

Find layout(s) by Garment/View, Fabric Width and Size. Layouts show approximate position of pattern pieces; position may vary slightly according to your pattern size.

All layouts are for with or without nap unless specified. For fabrics with nap, pile, shading or one-way design, use WITH NAP layout.

RIGHT SIDE OF PATTERN	WRONG SIDE OF PATTERN	RIGHT SIDE OF FABRIC	WRONG SIDE OF FABRIC
-----------------------	-----------------------	----------------------	----------------------

S/T = SIZE(S)/TAILLE(S)  
 \* = WITH NAP/AVEC SENS  
 S/L = SELVAGE(S)/LISIÈRE(S)  
 AS/TT = ALL SIZE(S)/TOUTES TAILLE(S)  
 \*\* = WITHOUT NAP/SANS SENS  
 F/P = FOLD/PLIURE  
 CF/PT = CROSSWISE FOLD/PLIURE TRAME

Position fabric as indicated on layout. If layout shows...

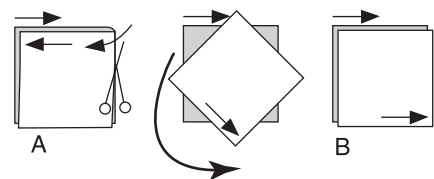
**GRAINLINE**—Place on straight grain of fabric, keeping line parallel to selvage or fold. ON "with nap" layout arrows should point in the same directions. (On Fur Pile fabrics, arrows point in direction of pile.)

**SINGLE THICKNESS**—Place fabric right side up. (For Fur Pile fabrics, place pile side down.)

### DOUBLE THICKNESS

**WITH FOLD**—Fold fabric right sides together.

\* **WITHOUT FOLD**—With right sides together, fold fabric CROSSWISE. Cut fold from selvage to selvage (A). Keeping right sides together, turn upper layer completely around so nap runs in the same direction as lower layer.



**FOLD**—Place edge indicated exactly along fold of fabric. NEVER cut on this line.

When pattern piece is shown like this...

• Cut other pieces first, allowing enough fabric to cut this piece (A). Fold fabric and cut piece on fold, as shown (B).

★ Cut piece only once. Cut other pieces first, allowing enough fabric to cut this piece. Open fabric; cut piece on single layer.

Cut out all pieces along cutting line indicated for desired size using long, even scissor strokes, cutting notches outward.

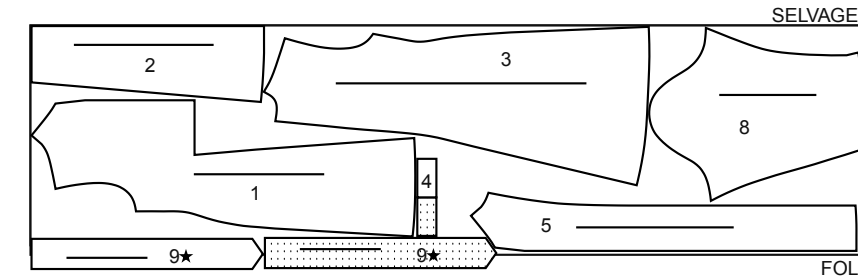
Transfer all markings and lines of construction before removing pattern tissue. (Fur Pile fabrics, transfer markings to wrong side.)

**NOTE:** Broken-line boxes ( a! b! c! ) in layouts represent pieces cut by measurements provided.

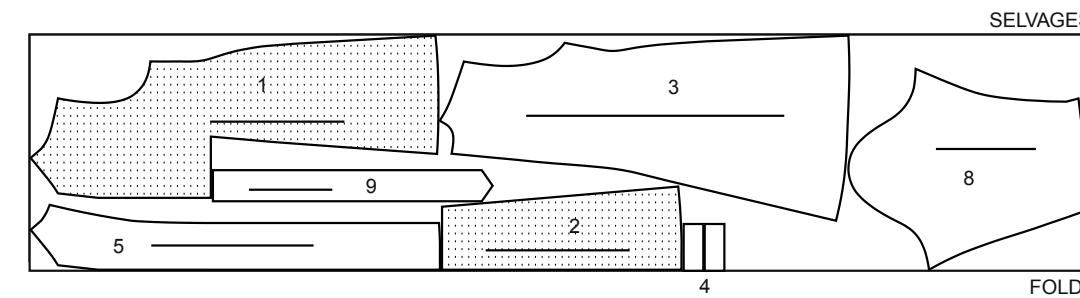
## COAT / MANTEAU

PIECES: 1,2,3,4,5,8,9

60" (150 cm) \*  
 S/T  
 8-10-12-14-16



60" (150 cm) \*  
 S/T  
 18-20-22-24-26

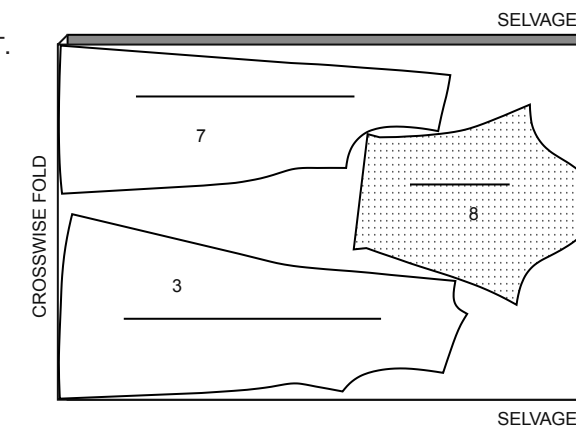


## LINING / DOUBLURE

**NOTE:** CUT CENTER BACK OF BACK (3) LINING 1" (2.5CM) WIDER TO ALLOW FOR A PLEAT.  
**NOTE:** COUPER LE MILIEU DOS DE LA DOUBLURE DOS (3) 2.5 CM PLUS LARGE POUR LE PLI.

PIECES: 3,7,8

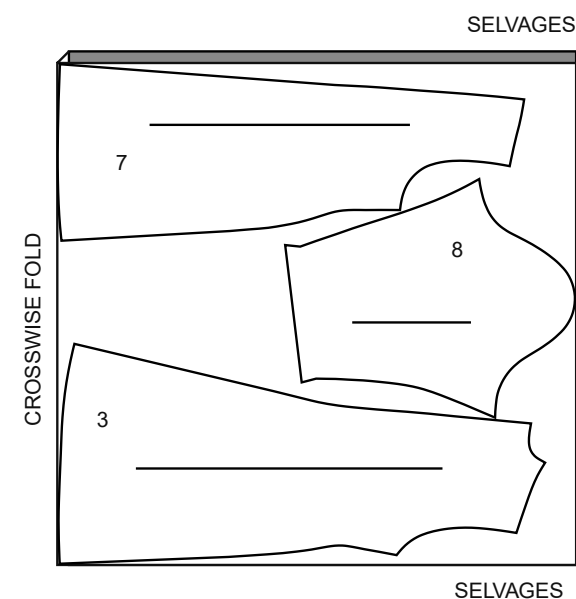
45" (115 cm) \*\*  
 AS/TT



## INTERLINING / DOUBLURE

PIECES: 3,7,8

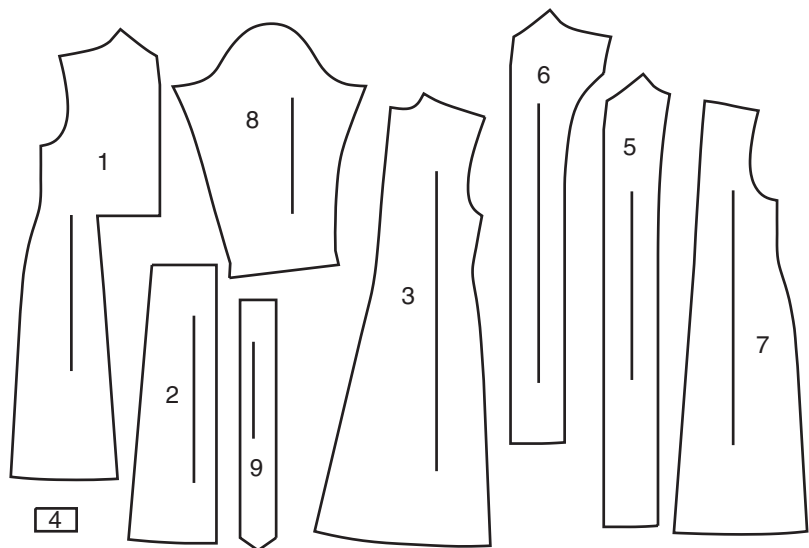
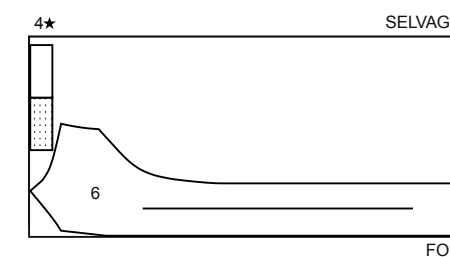
45" (115 cm) \*\*



## INTERFACING / ENTOILAGE

PIECES: 4,5,6

45" (115 cm) \*\*  
 AS/TT



- |                     |                      |
|---------------------|----------------------|
| 1 Front             | 1 Devant             |
| 2 Lower Front       | 2 Devant Inférieur   |
| 3 Back              | 3 Dos                |
| 4 Collar            | 4 Col                |
| 5 Front Facing      | 5 Parementure Devant |
| 6 Front Interfacing | 6 Entoilage Devant   |
| 7 Front Lining      | 7 Doublure Devant    |
| 8 Sleeve            | 8 Manche             |
| 9 Belt              | 9 Ceinture           |

## BODY MEASUREMENTS / MESURES DU CORPS

		MISSES/JEUNE FEMME									
Sizes/Tailles		8	10	12	14	16	18	20	22	24	26
Bust (ins)		31½	32½	34	36	38	40	42	44	46	48
Waist		24	25	26½	28	30	32	34	37	39	41
Hip		33½	34½	36	38	40	42	44	46	48	50
Bk. Wst Lgth.		15¾	16	16¼	16½	16¾	17	17¼	17½	17¾	18
T. poitrine (cm)		80	83	87	92	97	102	107	112	117	122
T. taille		61	64	67	71	76	81	87	94	97	104
T. hanches		85	88	92	97	102	107	112	117	122	127
Nuque à taille		40	40.5	41.5	42	42.5	43	44	44	45	46

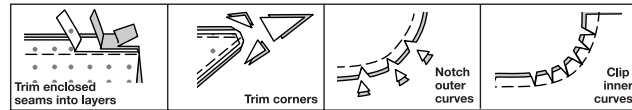
**SEWING INFORMATION**

**5/8" (1.5cm) SEAM ALLOWANCES ARE INCLUDED,**  
 (unless otherwise indicated)

**ILLUSTRATION SHADING KEY**

Right Side	Wrong Side	Interfacing	Lining	Underlining

Press as you sew. Press seams flat, then press open, unless otherwise instructed. Clip seam allowances, where necessary, so they lay flat.



**GLOSSARY**

Sewing terms appearing in **BOLD TYPE** in Sewing Instructions are explained below.

**BLIND STITCH**- Turn edge down about 1/4" (6mm); make a small diagonal stitch by picking up one thread of garment, then one thread of hem or facing.

**EASESTITCH** - Stitch along seamline, using long machine stitches. Pull thread ends when adjusting to fit.

**NOTE:** For sleeve caps, make a second row of long machine stitches 1/4" (6mm) away in seam allowance. for more control.

**SLIPSTITCH** - Slide needle through a folded edge, then pick up a thread of underneath fabric.

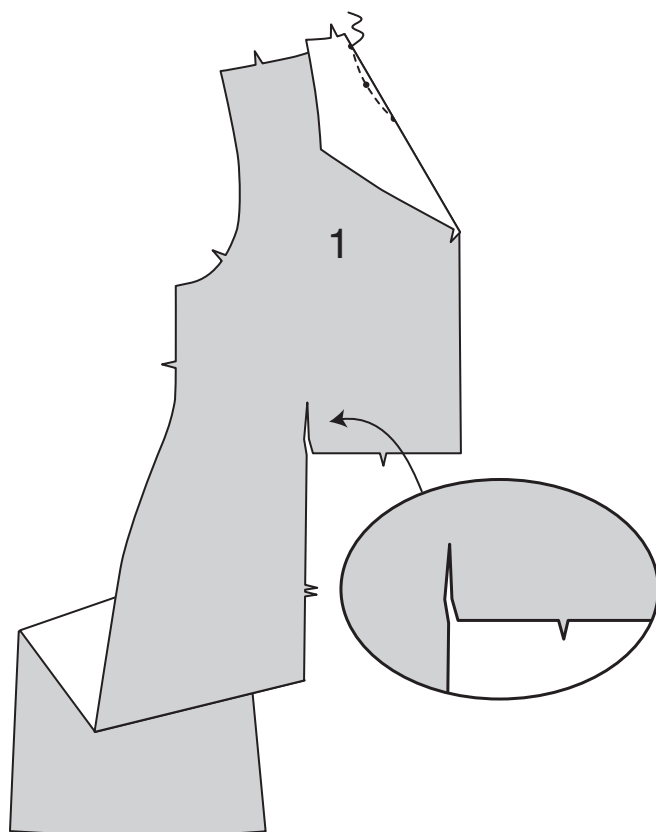
**STAYSTITCH** - Stitch 1/8" (3mm) from seamline in seam allowance (usually 1/2" (13mm) from raw edge).

**COAT**

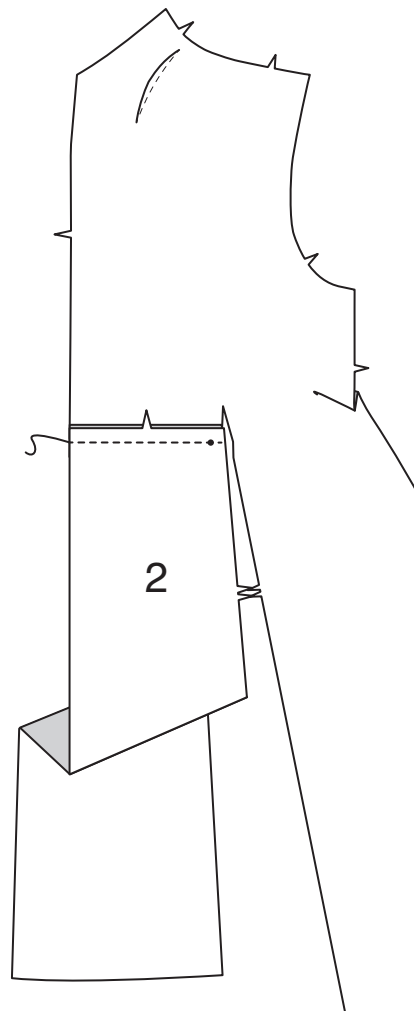
**SEAMS**

Leave seams unfinished – coat is always lined.

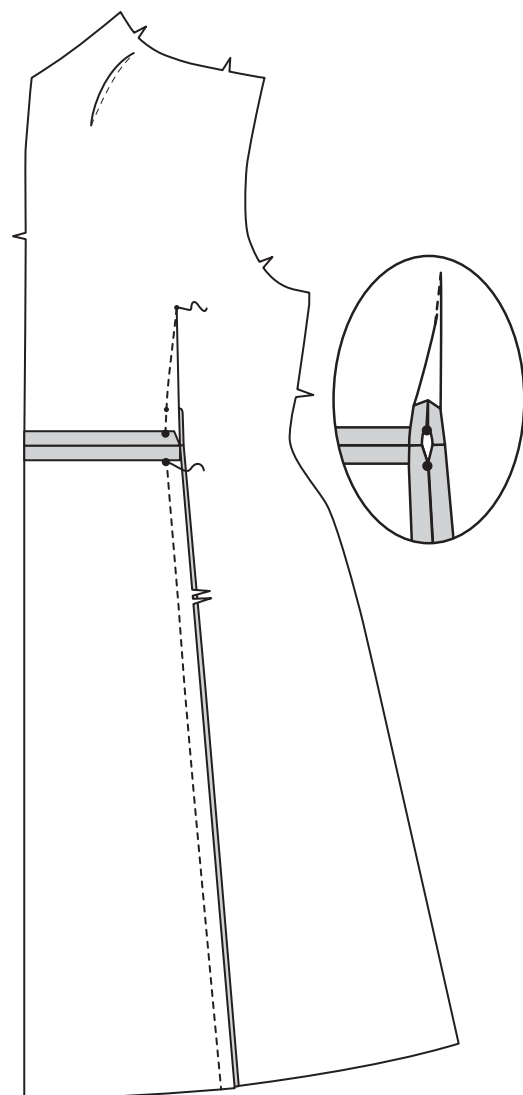
**1.** Stitch shoulder dart in **FRONT** (1). Press dart up. Slash front upward from corner at waistline along slash line.



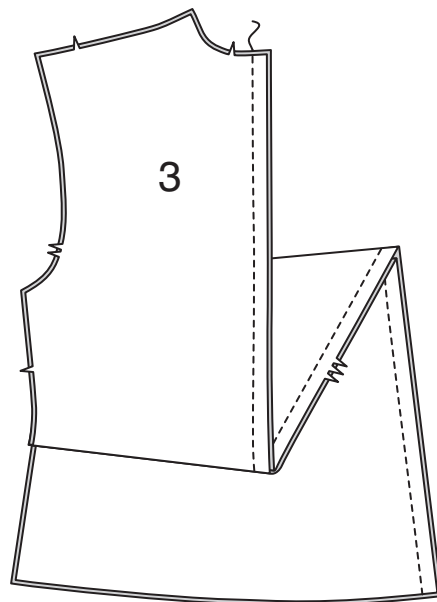
**2.** Pin **LOWER FRONT** (2) to front at horizontal waist edge, matching notches, and small dots. Stitch.



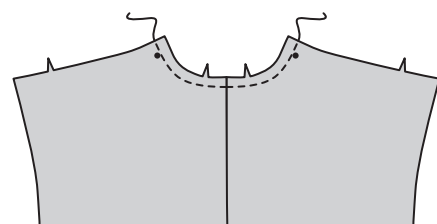
**3.** Pin dart and side front seam, matching notches, small and large dots. Stitch, leaving open between large dots. Press seam open, turning in opening edges; press dart flat.



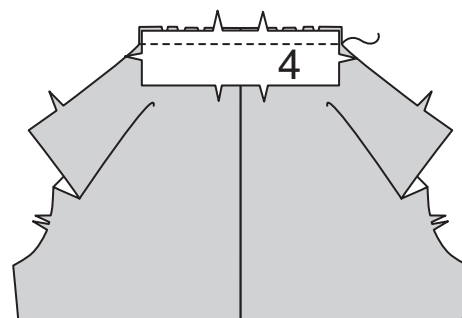
**4.** Stitch center back seam in **BACK** (3).



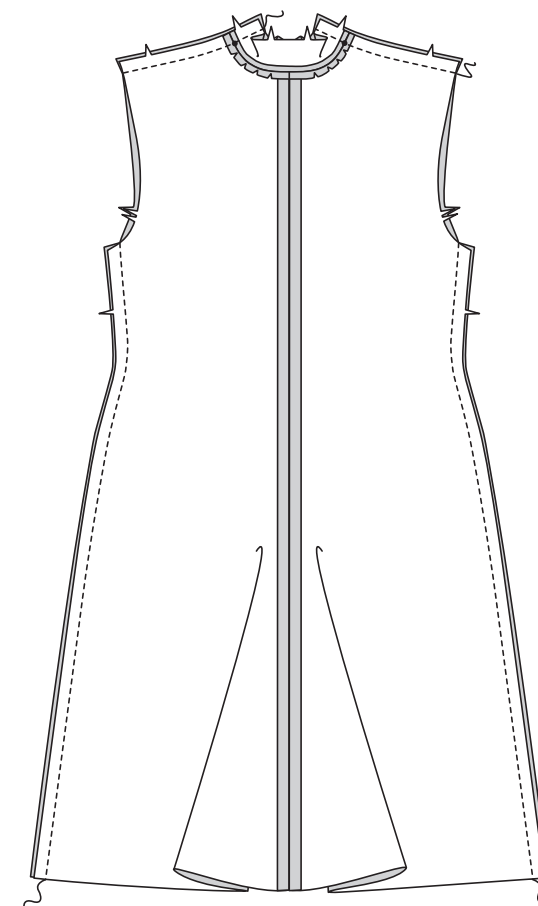
**5. STAYSTITCH** back neck edge.



**6.** Pin one **COLLAR** (4) section to neck edge of back, matching center backs, and notches, clipping back to staystitching, as needed. Stitch. Remaining collar will be used as facing.

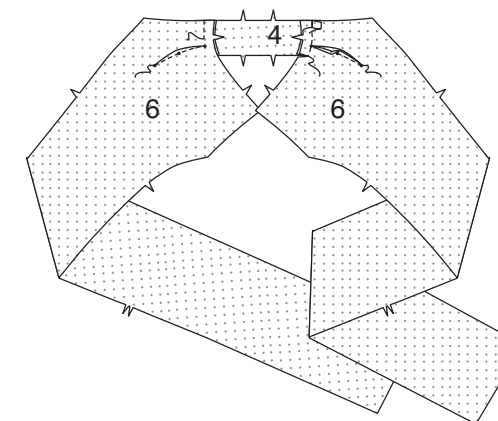


**7.** Stitch front and back together at shoulders and sides.

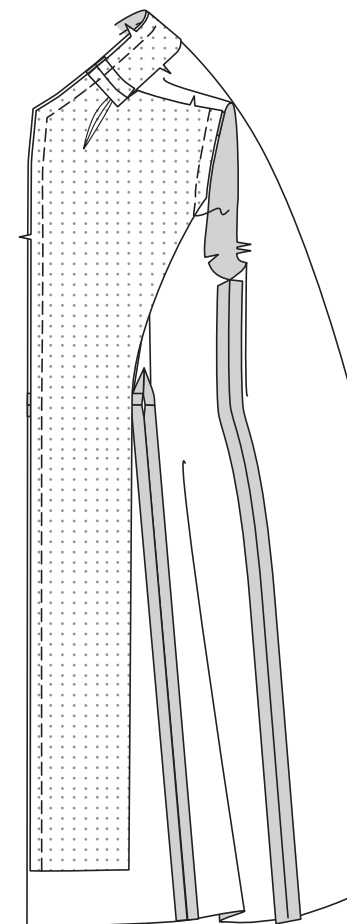


**8.** Stitch dart in **FRONT INTERFACING** (6). Slash fold of dart and press open.

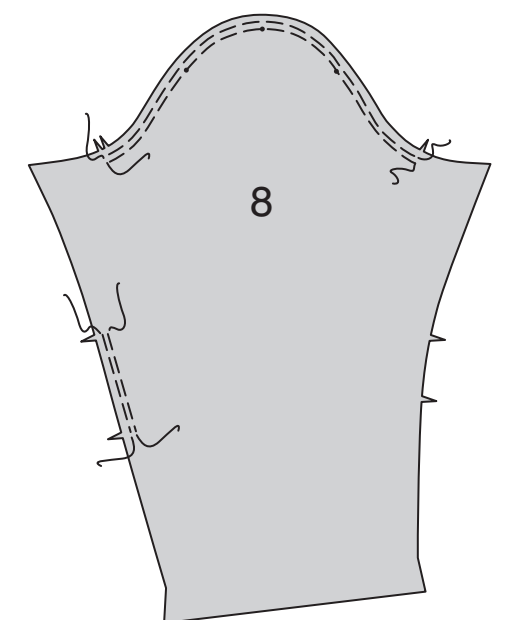
Pin front interfacing and collar **INTERFACING** together at shoulders, matching notches. Clip front interfacing at end of collar interfacing. Press seam open above clip.



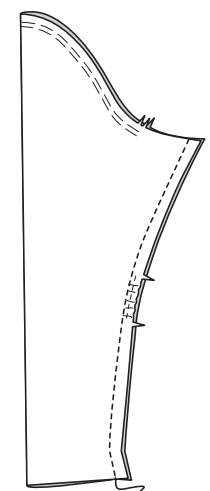
**9.** Baste interfacing to wrong side of coat.



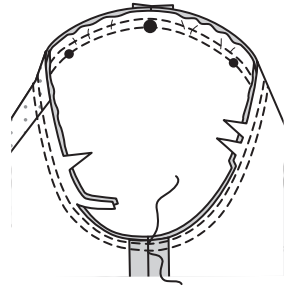
**10. EASESTITCH** upper edge of **SLEEVE** (8) between notches. **EASESTITCH** back edge of sleeve between notches.



**11.** Stitch sleeve seam adjusting ease to fit.

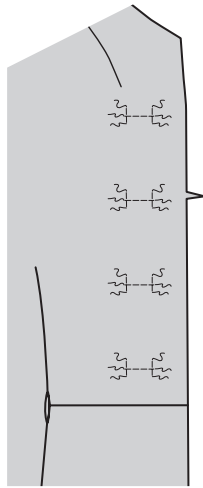


**12.** Hold the coat wrong sides out with armhole toward you. With right sides together, pin sleeve to armhole edge matching center small dot to shoulder. Match remaining small dots and underarm seams. Pull up ease stitches to fit. Baste. Stitch. Stitch again 1/4" (6mm) away in seam allowance. Trim close to stitching below notches. Turn seam toward sleeve. Press, shrinking out ease.



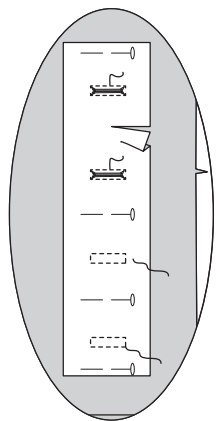
**BOUND BUTTONHOLES**

**13.** Thread mark bound buttonhole placements on right front with horizontal marking the exact length of diameter of button with vertical markings at the ends.

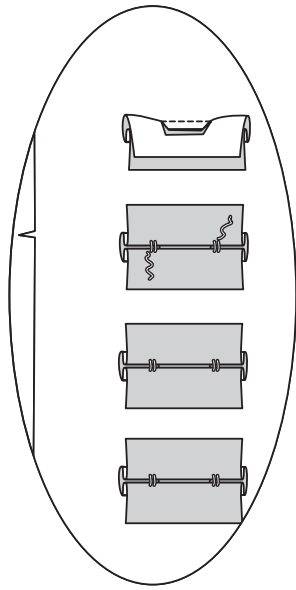


**14.** For buttonhole bindings, cut a strip of fabric to fit over markings with 1/2" (1.3cm) margins on sides. Pin binding to right front, right sides together, over buttonhole markings. Baste along horizontal markings.

Stitch 1/8" (3mm) each side of mark and across ends. Slash and clip corners of buttonholes. Slash strip between buttonholes.

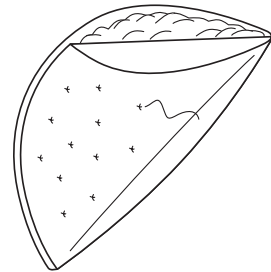


**15.** Pull binding through to inside, encasing raw edges. Press. To hold encased edges in place, tack across ends and press.

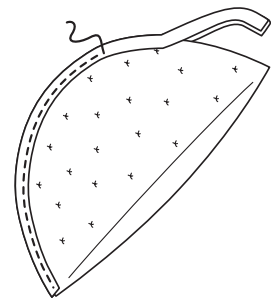


**SHOULDER PADS**

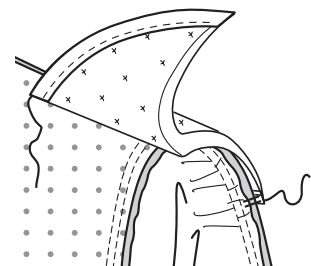
**16.** For facing, cut a circle from fabric 10" (26cm) in diameter. Fold in half on bias; fill with cotton batting so batting is a good 1/2" (1.3cm) to 3/4" (2cm) thick at center of fold edge and graduates to nothing 3/8" (1cm) from other edge. Tack batting to facing, as shown.



**17.** Encase raw edge of shoulder pad with double-fold bias tape. To encase edges, place narrower edge of bias tape on outside, as shown. Stitch close to inner edge through all thicknesses.



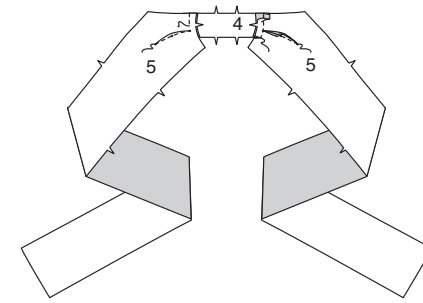
**18.** Tack pad to shoulder and armhole seams so center of fold edge is about 1" (2.5cm) forward of the shoulder seam and extends beyond armhole about 3/4" (2cm) at shoulder. Tack ends of fold edge to armhole seam.



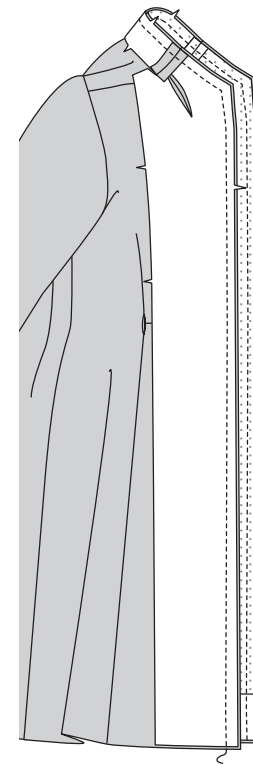
**FACING AND HEMS**

**19.** Stitch dart in FRONT FACING (5). Press dart up.

Stitch front facing and collar FACING together at shoulders. Clip front facing at end of collar. Press seam open above clip.

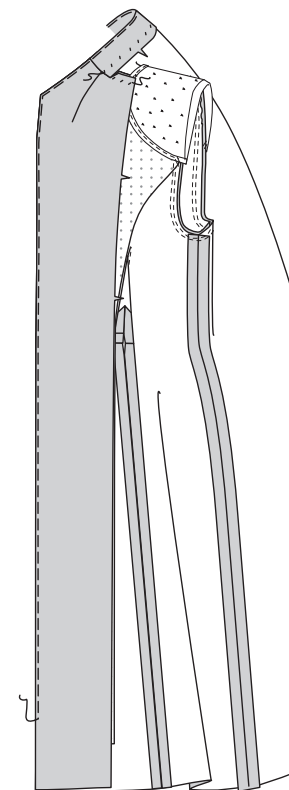


**20.** With right sides together, pin facing to collar and front edges, matching center backs, notches, and shoulder seams. Stitch front and neck edges. Trim.

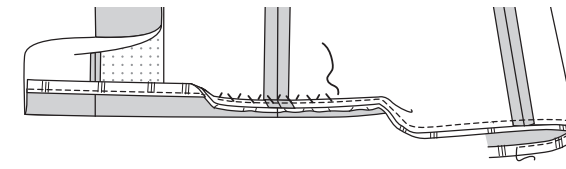


**21.** Turn. Baste finished edge, stopping 6" (15cm) from lower edge. Press. Hand sew collar facing flat over back neck seam. Hand sew facing along shoulder.

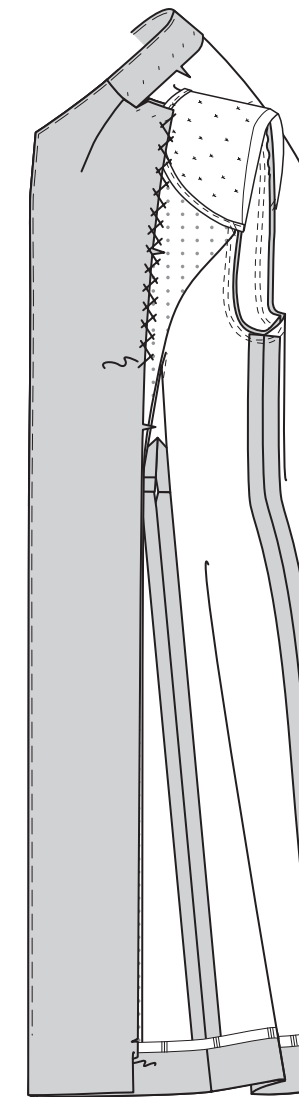
Try on coat and tie a belt around waistline. Adjust length.



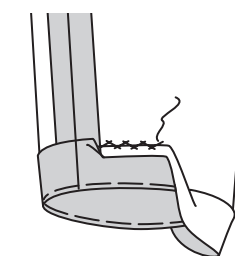
**22.** Open out front facing and turn up hem at lower edge. Stitch ribbon seam binding to edge of coat hem. **BLIND STITCH** seam binding to lower edge of coat and facing, easing hem where needed.



**23.** Turn facing inside again. Make a 1/4" (6mm) clip in facing at top of hem. Catchstitch to front above clip. Turn in 1/4" (6mm) below clip and **SLIPSTITCH** to hem.

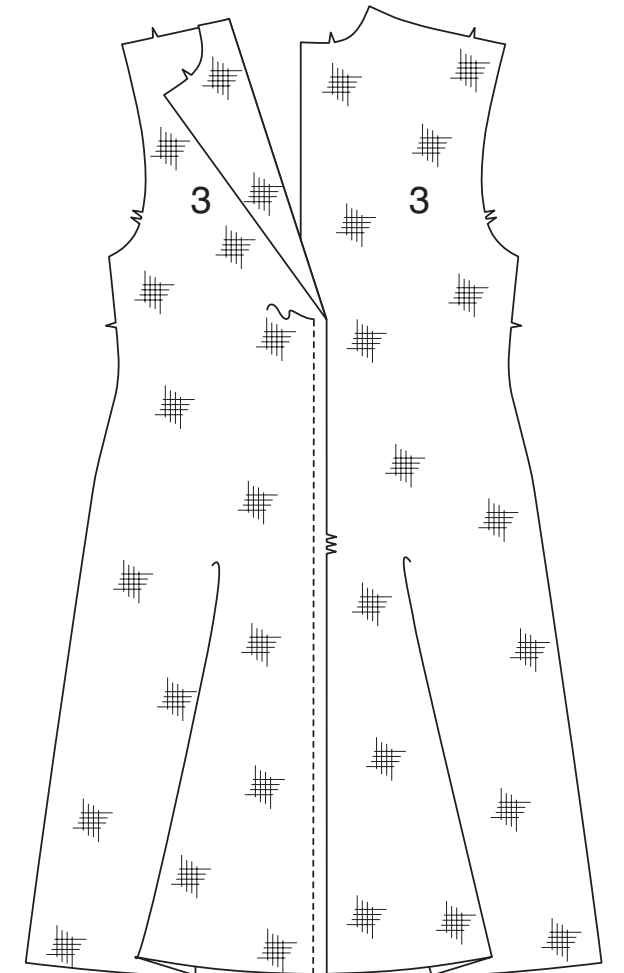


**24.** Turn up sleeve hem. Baste close to lower edge. Catchstitch hem to sleeve.

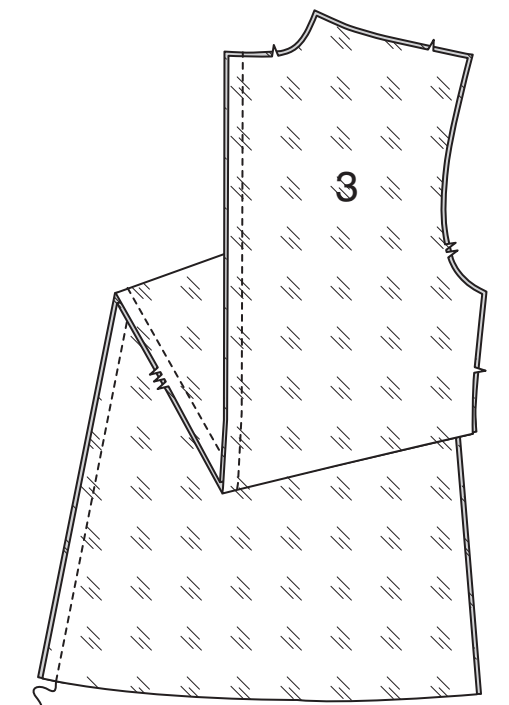


**INTERLINING AND LINING**

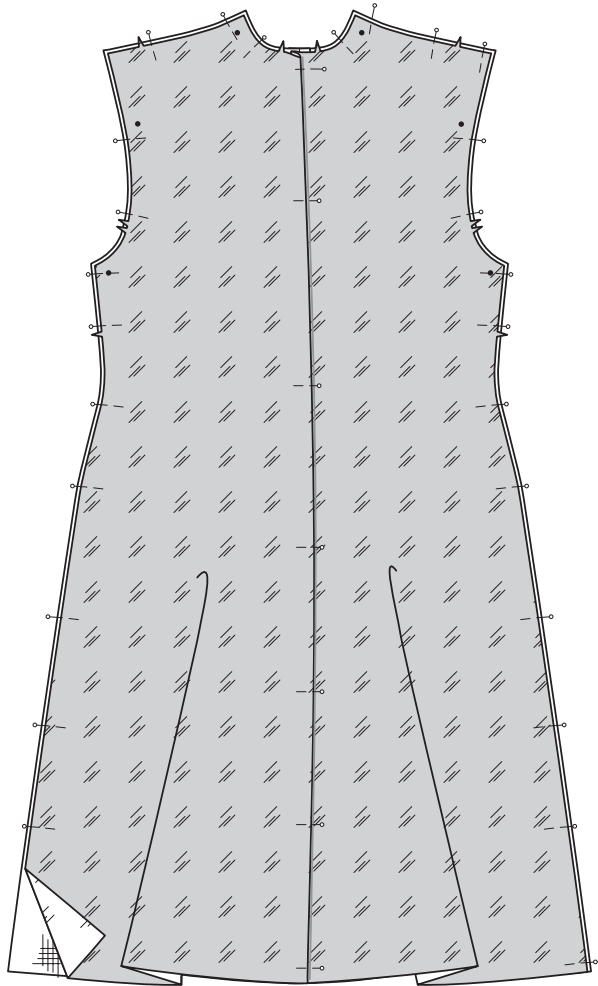
**25.** Lap back INTERLINING sections matching center backs and notches. Stitch along center back.



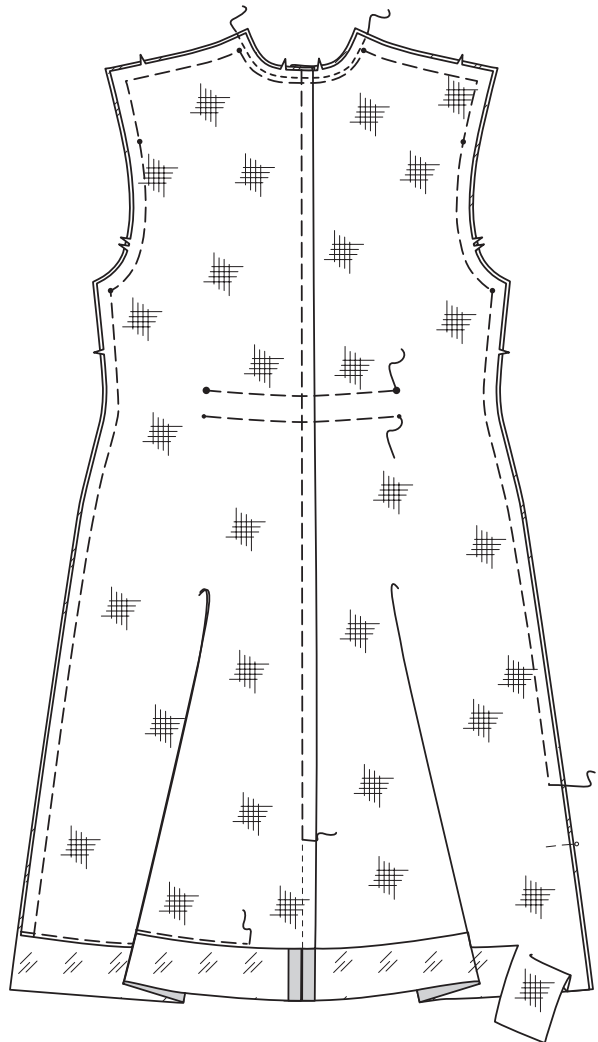
**26.** Stitch center back seam of back LINING.



**27.** With right sides up, lay back lining over back interlining and pin sides, shoulders, and armholes. **NOTE:** Lining was cut 1" (2.5cm) wider at center back to allow for a pleat. Fold in a soft pleat at center back and pin to interlining.



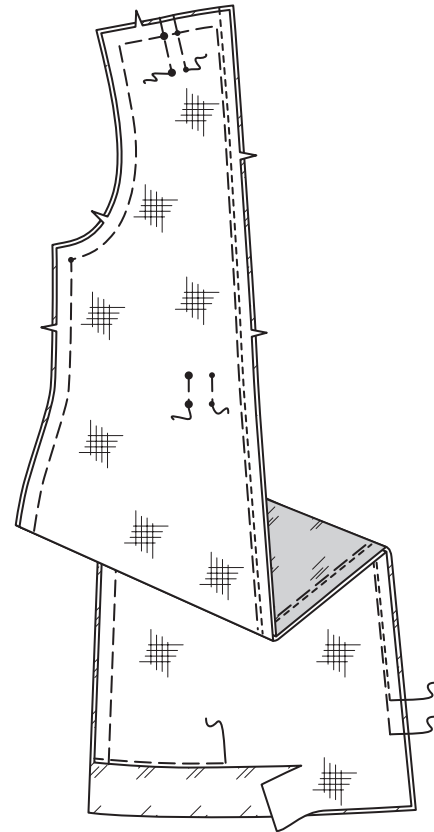
**28.** Trim away interlining to 3/4" (2cm) above hemline. Baste center back and all edges. Baste along stitching lines. **STAYSTITCH** neck edge.



**29.** Make bound buttonholes in back lining at markings at ends of stitching lines, through the two layers.

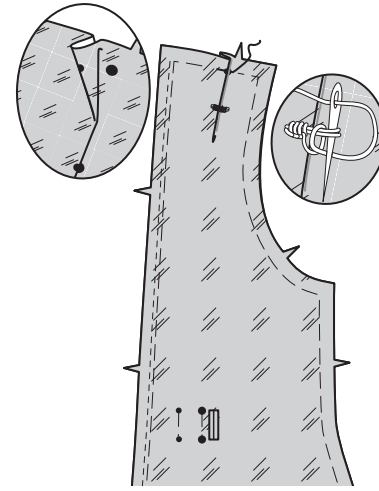


**30.** Pin front INTERLINING to wrong side of front LINING. Trim interlining to 3/4" (2cm) above hem line. Baste all edges and along pleat lines. Stitch front edges together just outside of seamline in seam allowance.

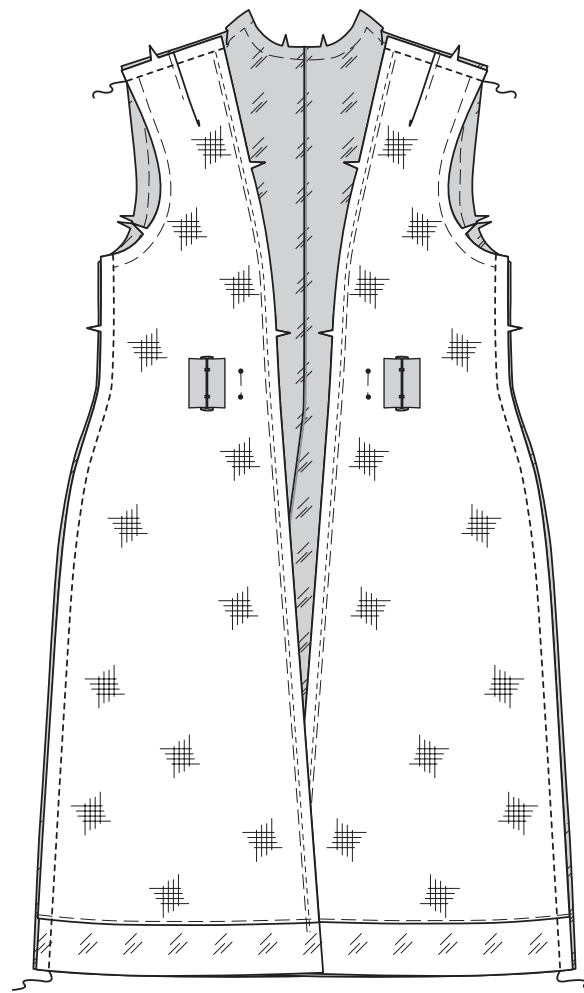


**31.** Make bound buttonhole in front lining at buttonhole marking, through the two layers.

To make shoulder pleat in lining, on outside, crease along lines of small dots. Bring creases to lines of large dots. Baste across upper edge. Press. Make a bar tack at bottom of pleat.

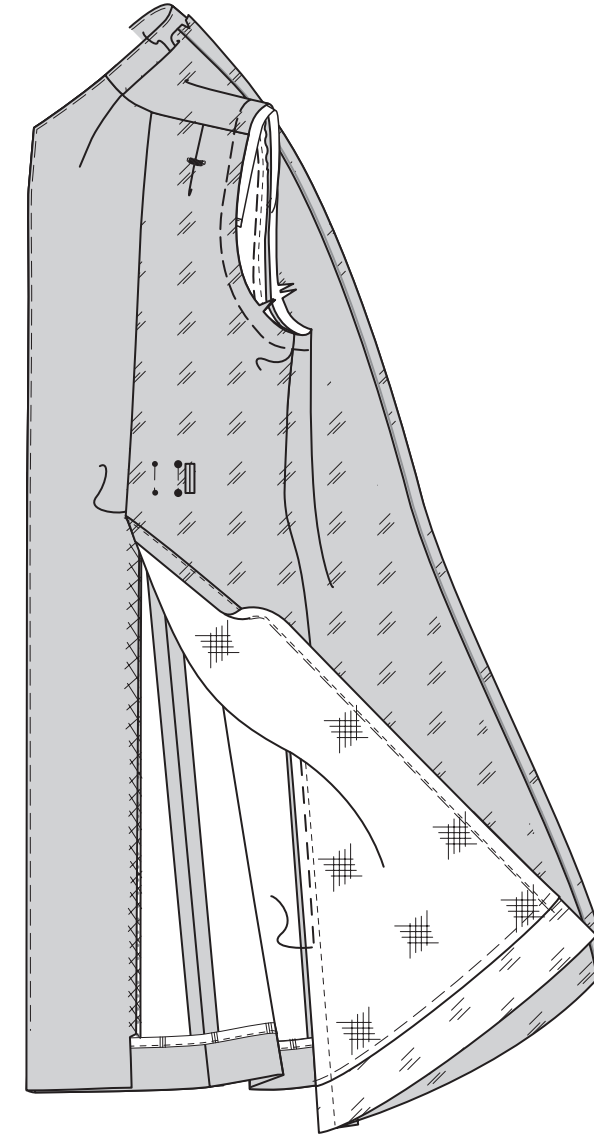


**32.** Pin front lining and back lining together at shoulders and sides matching notches. Stitch.

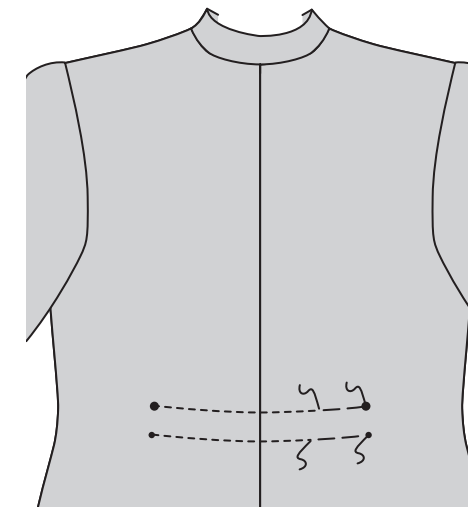


**33.** Press coat and lining thoroughly before joining. With wrong sides together, pin lining to coat matching center backs, seams, and armhole edges. Baste armholes.

Sew side seams together loosely from underneath. Turn in front edge of lining and **SLIPSTITCH** over facing seamline, stopping 6" (15cm) above lower edge. Turn in lining at back neck, and shoulder, clipping to staystitching, as needed. **SLIPSTITCH** to facing.

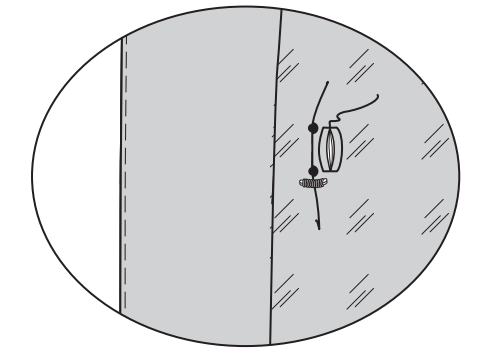


**34.** On outside, baste coat to lining along stitching lines on back, matching bound buttonholes on lining to the buttonhole markings on back. Stitch along stitching lines, forming a casing for the belt.

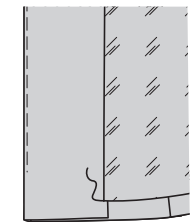
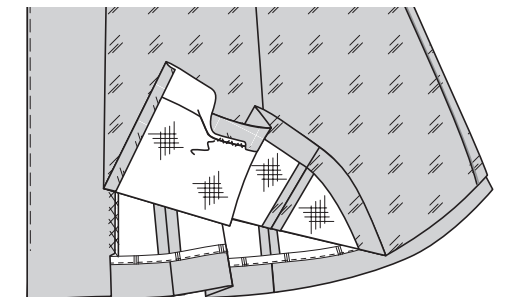


**35.** Match up buttonhole on front lining and opening on front waist seam. **SLIPSTITCH** opening edges together securely.

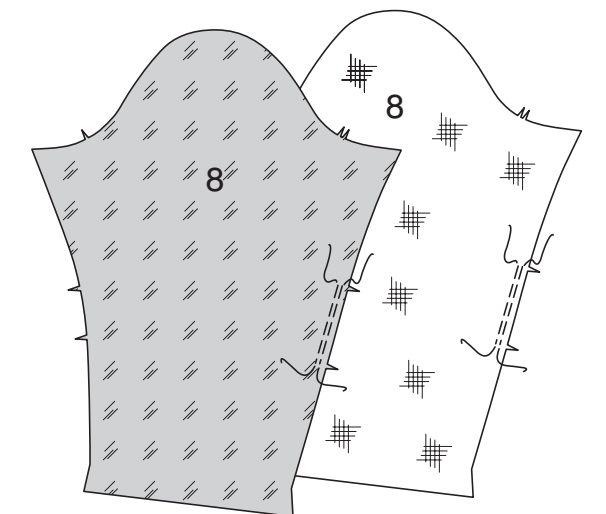
Make a pleat in front lining at waist by creasing on line of small dots and bringing to meet line of large dots. Make a bar tack below pleat.



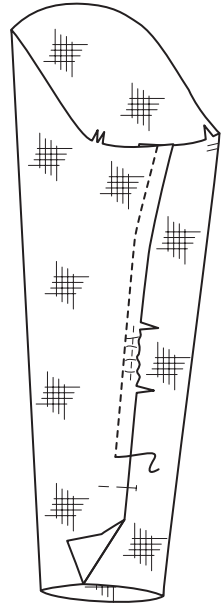
**36.** Turn up hem at lower edge of lining so it is 3/4" (2cm) shorter than coat. **BLIND STITCH** to interlining. **SLIPSTITCH** remainder of front edge of lining to facing.



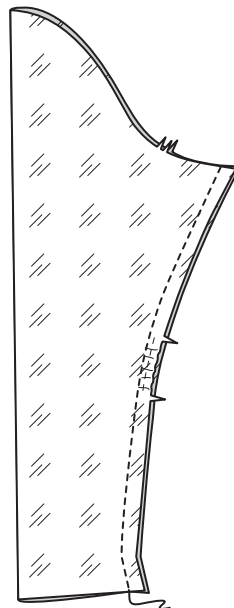
**37.** **EASESTITCH** back edge of sleeve INTERLINING and sleeve LINING between notches.



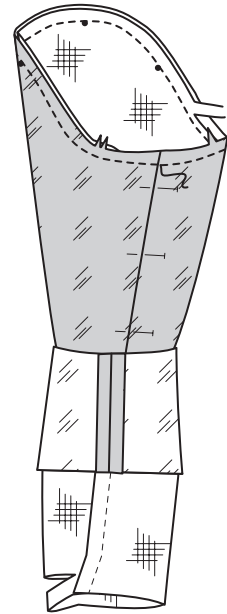
**38.** Lap and stitch sleeve INTERLINING seam, adjusting ease. Press.



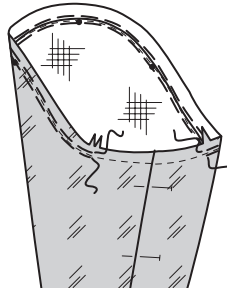
**39.** Stitch sleeve lining seam, adjusting ease. Press.



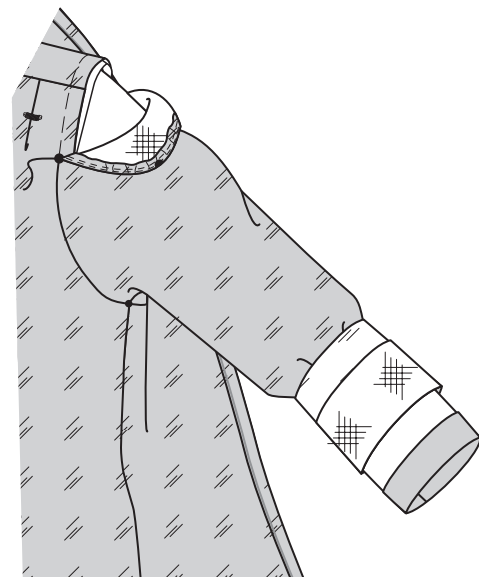
**40.** With right side out, slip sleeve lining over interlining sleeve, pinning seams together. Stitch upper edges together just outside of seamline, in the seam allowance. Trim interlining 1/8"(3mm) above stitching. Trim away 3/4"(2cm) at lower edge of interlining. Press.



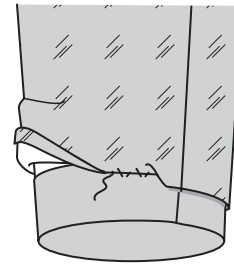
**41.** EASESTITCH upper edge of sleeve lining between notches.



**42.** Slip lining over coat sleeve, wrong sides together, matching symbols and seams. Adjust ease. SLIPSTITCH armhole in place.

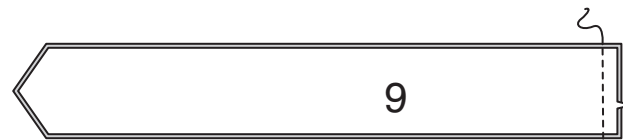


**43.** Turn in 5/8"(1.5cm) on lower edge of sleeve lining; place folded edge 5/8"(1.5cm) below raw edge of hem. SLIPSTITCH in place. NOTE: A pleat will form at lower edge for wearing ease.

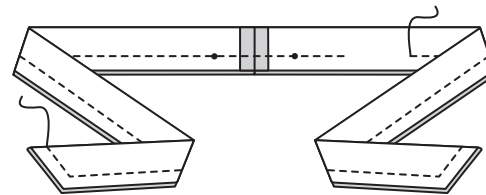


**BELT**

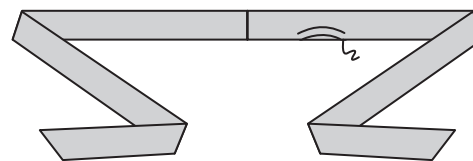
**44.** Stitch straight short ends of BELT (9) together.



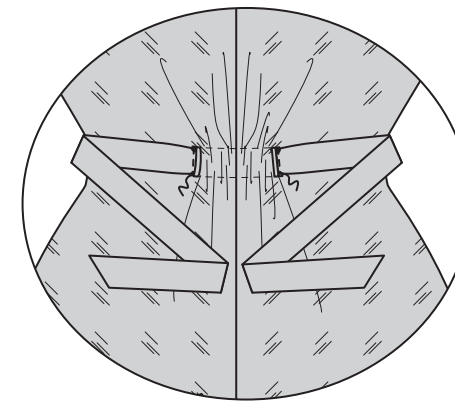
**45.** With right sides together, fold belt along foldline. Stitch, leaving an opening. Trim.



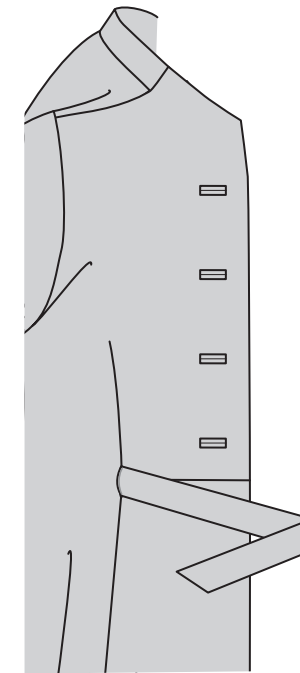
**46.** Turn. Press. SLIPSTITCH opening.



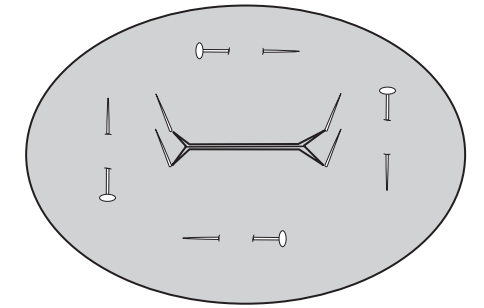
**47.** Slip belt through casing using buttonholes on back lining. Match center back seams and buttonholes to dots on belt. Stitch vertically at dots to hold fullness in place.



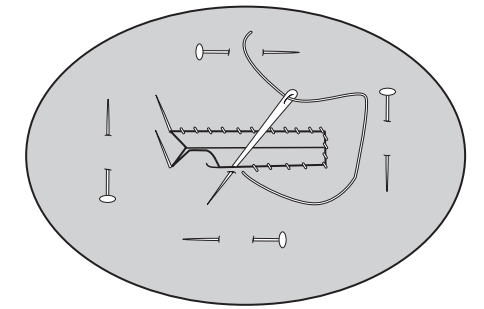
**48.** Slip ends of belt out through openings on each side front.



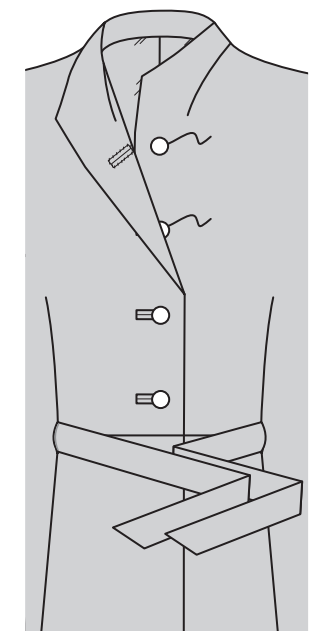
**49.** To finish underside of buttonhole, pin facing in place around buttonhole. Insert pin through each corner of buttonhole. Slash facing along center of buttonhole to within 1/8"(3mm) of ends of buttonhole, clipping diagonally to corners, as shown, being careful not to cut buttonhole.



**50.** Turn in slashed edges, as shown. SLIPSTITCH in place around buttonhole.



**51.** Lap right front over left. Mark position for buttons. Sew buttons to left front at markings.



**FRANÇAIS**

**PLANS DE COUPE**



Indique: pointe de poitrine, ligne de taille, de hanches et/ou avantbras. Ces mesures sont basées sur la circonférence du vêtement fini. (Mesures du corps + Aisance confort + Aisance mode) Ajuster le patron si nécessaire.

Les lignes épaisses sont les LIGNES DE COUPE, cependant, des rentrés de 1.5cm sont compris, sauf si indiqué différemment. Voir EXPLICATIONS DE COUTURE pour largeur spécifiée des rentrés.

Choisir le(s) plan(s) de coupe selon modèle/largeur du tissu/taille. Les plans de coupe indiquent la position approximative des pièces et peut légèrement varier selon la taille du patron.

Les plans de coupe sont établis pour tissu avec/sans sens. Pour tissu avec sens, pelucheux ou certains imprimés, utiliser un plan de coupe AVEC SENS.

ENDROIT DU PATRON	ENVERS DU PATRON	ENDROIT DU TISSU	ENVERS DU TISSU
-------------------	------------------	------------------	-----------------

**S/T** = SIZE(S)/TAILLE(S)  
**\*** = WITH NAP/AVEC SENS  
**S/L** = SELVAGE(S)/LISIÈRE(S)  
**AS/TT** = ALL SIZE(S)/TOUTES TAILLE(S)  
**\*\*** = WITHOUT NAP/SANS SENS  
**F/P** = FOLD/PLIURE  
**CF/PT** = CROSSWISE FOLD/PLIURE TRAME

Disposer le tissu selon le plan de coupe. Si ce dernier indique...

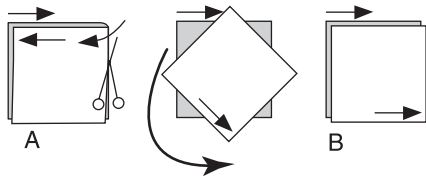
**DROIT FIL**—A placer sur le droit fil du tissu, parallèlement aux lisières ou au pli. Pour plan "avec sans," les flèches seront dirigées dans la même direction. (Pour fausse fourrure, placer la pointe de la flèche dans le sens descendant des poils.)

**SIMPLE EPAISSEUR**—Placer l'endroit sur le dessus. (Pour fausse fourrure, placer le tissu l'endroit dessous.)

**DOUBLE EPAISSEUR**

**AVEC PLIURE**—Placer endroit contre endroit.

**\* SANS PLIURE**—Plier le tissu en deux sur la TRAME, endroit contre endroit. Couper à la pliure, de lisière à lisière (A). Placer les 2 épaisseurs dans le même sens du tissu, endroit contre endroit (B).



**PLIURE**—Placer la ligne du patron exactement sur la pliure NE JAMAIS COUPER sur cette ligne.

Si la pièce se présente ainsi...



• Couper d'abord les autres pièces, réservant du tissu (A). Plier le tissu et couper la pièce sur la pliure, comme illustré (B).

★ Couper d'abord les autres pièces, réservant pour la pièce en question. Déplier le tissu et couper la pièce sur une seule épaisseur.

Couper régulièrement les pièces le long de la ligne de coupe indiquée pour la taille choisie, coupant les crans vers l'extérieur.

Marquer repères et lignes avant de retirer le patron. (Pour fausse fourrure, marquer sur l'envers du tissu.)

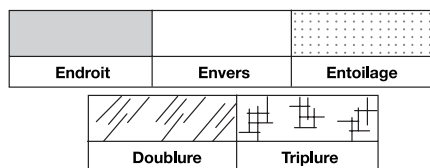
NOTE: Les parties encadrées avec des pointillées sur les plans de coupe ( a! b! c! ) représentent les pièces coupées d'après les mesures données.

**EXPLICATIONS DE COUTURE**

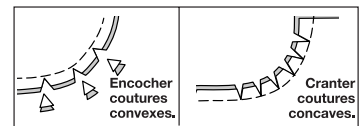
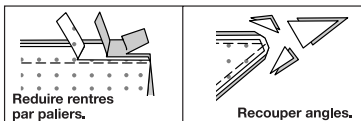
**RENTRES DE COUTURE COMPRIS**

Les rentrés sont tous de 1.5cm, sauf si indiqué différemment.

**LEGENDE DES CROQUIS**



Au fur et à mesure de l'assemblage, repasser les rentrés ensemble puis ouverts, sauf si contre indiqué. Pour aplatir les coutures, cranter les rentrés où nécessaire.



**GLOSSAIRE**

Les termes techniques, imprimés en **CARACTERES GRAS** au cours de l'assemblage, sont expliqués ci-dessous.

**POINT INVISIBLE** – Plier le bord sur 6 mm ; faire un petit point en diagonale en prenant un fil sur le vêtement, puis un fil sur l'ourlet ou sur la parementure.

**SOUTENIR** - Piquer sur la ligne de couture à grands points. Tirer sur les bouts du fil au moment d'ajuster.

NOTE : A la tête d'une manche, faire une deuxième rangée des grands points à 6 mm à l'opposé de la valeur de couture pour avoir du contrôle.

**POINTS COULÉS** - Glisser l'aiguille dans le bord plié et faire un point au-dessous dans le vêtement, ne prenant qu'un seul fil.

**PIQÛRE DE SOUTIEN** - Piquer dans le rentré à 3 mm de la ligne de couture, soit à 13 mm du bord non fini).

**MANTEAU**

**COUTURES**

Laisser les coutures sans finition – le manteau est toujours doublé.

**1.** Piquer la pince d'épaule sur le DEVANT (1), puis la presser vers le haut. Couper le devant vers le haut du coin sur la ligne de taille le long de la ligne de coupe.

**2.** Épingler le DEVANT INFÉRIEUR (2) sur le devant sur le bord horizontal de la taille, en faisant coïncider les encoches et les petits cercles. Piquer.

**3.** Épingler la pince et la couture latérale du devant, en faisant coïncider les encoches, les petits cercles et les grands cercles. Piquer, en laissant ouvert entre les grands cercles. Ouvrir la couture au fer, en repliant les bords de l'ouverture ; presser la pince à plat.

**4.** Piquer la couture du milieu dos du DOS (3).

**5.** Faire une **PIQÛRE DE SOUTIEN** sur le bord de l'encolure du dos.

**6.** Épingler une pièce du CO (4) sur le bord de l'encolure du dos, en faisant coïncider les milieux dos et les encoches, en crantant le dos vers la piqûre de soutien, si nécessaire. Piquer. Le col restant sera utilisé pour la parementure.

**7.** Piquer le devant et le dos ensemble sur les épaules et les côtés.

**8.** Piquer la pince sur l'ENTOILAGE DEVANT (6). Couper la pliure de la pince et ouvrir au fer.

Épingler l'entoilage devant et l'ENTOILAGE de col ensemble sur les épaules, en faisant coïncider les encoches. Cranter l'entoilage devant sur l'extrémité de l'entoilage de col. Ouvrir la couture au fer au-dessus du cran.

**9.** Bâtit l'entoilage sur l'envers du manteau.

**10. SOUTENIR** le bord supérieur de la MANCHE (8) entre les encoches. **SOUTENIR** le bord du dos de la manche entre les encoches.

**11.** Piquer la couture de manche en distribuant l'ampleur pour ajuster.

**12.** Tenir le manteau à l'envers avec l'emmanchure vers vous. Endroit contre endroit, épingler la manche sur le bord de l'emmanchure en faisant coïncider le petit cercle du milieu avec l'épaule. Faire coïncider les petits cercles restants et les coutures de dessous de bras. Tirer sur le fil pour ajuster. Bâtit. Piquer, puis piquer à 6 mm sur le rentré. Égaliser près de la piqûre au-dessous des encoches. Retourner la couture vers la manche. Presser, en rétrécissant.

**BOUTONNIÈRES PASSEPOILÉES**

**13.** Marquer au fil les positions pour les boutonsnières passepoilées sur le devant droit ayant la marque horizontale de la longueur exacte du diamètre du bouton avec les marques verticales sur les extrémités.

**14.** Pour les boutonsnières passepoilées, couper une bande de tissu pour ajuster par-dessus les marques avec des marges de 1.3 cm sur les côtés. Épingler la bordure sur le devant droit, endroit contre endroit, par-dessus les marques de boutonsnière. Bâtit le long de marques horizontales.

Piquer à 3 mm sur chaque côté de la marque et à travers les extrémités. Couper et cranter les coins de boutonsnières. Couper la bande entre les boutonsnières.

**15.** Tirer sur la bordure vers l'intérieur, en bordant les bords non finis. Presser. Pour fixer les bords bordés sur place, bâtit à travers les extrémités et presser.

**ÉPAULETTES**

**16.** Pour la parementure, couper un cercle de tissu de 26 cm de diamètre. Plier en deux sur le biais ; insérer l'ouatine de coton, de 1.3 cm à 2 cm d'épaisseur au milieu du bord de la pliure et en diminuant à zéro à 1 cm de l'autre côté. Bâtit l'ouatine sur la parementure, comme illustré.

**17.** Border le bord non fini de l'épaulette avec du ruban de biais double. Pour border les bords, placer le bord plus étroit du ruban sur l'endroit, comme illustré. Piquer près du bord intérieur à travers toute l'épaisseur.

**18.** Bâtit l'épaulette sur les coutures d'épaule et d'emmanchure de sorte que le milieu du bord de la pliure soit à environ 2.5 cm vers la couture d'épaule et dépasse au-delà de l'emmanchure environ 2 cm sur l'épaule. Bâtit les extrémités du bord de la pliure jusqu'à la couture d'emmanchure.

**PAREMENTURE ET OURLETS**

**19.** Piquer la pince sur la PAREMENTURE DEVANT (5), puis la presser vers le haut.

Piquer la parementure devant et la PAREMENTURE de col ensemble sur les épaules. Cranter la parementure devant sur l'extrémité du col. Ouvrir la couture au fer au-dessus du cran.

**20.** Endroit contre endroit, épingler la parementure sur les bords du col et du devant, en faisant coïncider les milieux dos, les encoches et les coutures d'épaule. Piquer les bords du devant et de l'encolure. Égaliser.

**21.** Retourner. Bâtit le bord fini, en arrêtant à 15 cm du bord inférieur. Presser. Coudre à la main la parementure de col à plat par-dessus la couture d'encolure du dos. Coudre à la main la parementure le long de l'épaule.

Essayer le manteau et nouer une ceinture autour de la taille. Ajuster la longueur.

**22.** Déplier la parementure devant et relever au fer sur le bord inférieur. Piquer l'extra-fort de ruban sur le bord de l'ourlet du manteau. Coudre aux **POINTS INVISIBLES** l'extra-fort sur le bord inférieur du manteau et de la parementure, en distribuant l'ourlet si nécessaire.

**23.** Retourner de nouveau la parementure vers l'intérieur. Faire un cran de 6 mm sur la parementure sur la partie supérieure de l'ourlet. Coudre aux points de chausson sur le devant au-dessus du cran. Replier 6 mm au-dessous du cran et coudre à l'ourlet aux **POINTS COULÉS**.

**24.** Relever l'ourlet de manche. Bâtit près du bord inférieur. Coudre aux points de chausson l'ourlet sur la manche.

**ENTOILAGE ET DOUBLURE**

**25.** Superposer les pièces de la TRIPLURE dos en faisant coïncider les milieux dos et les encoches. Piquer le long du milieu dos.

**26.** Piquer la couture du milieu dos de la DOUBLURE dos.

**27.** Ayant les endroits vers le haut, poser la doublure dos par-dessus la triplure dos et épingler les côtés, les épaules et les emmanchures. **NOTE** : On a coupé la doublure 2.5 cm plus large au niveau du milieu dos pour le pli. Plier une pliure souple au niveau du milieu dos et épingler sur la triplure.

**28.** Couper la triplure à 2 cm au-dessus de la ligne d'ourlet. Bâtit le milieu dos et tous les bords. Bâtit le long des lignes de piqûre. Faire une **PIQÛRE DE SOUTIEN** sur le bord de l'encolure.

**29.** Faire les boutonsnières passepoilées sur les marques de la doublure dos sur les extrémités des lignes de piqûre, à travers les deux épaisseurs.

**30.** Épingler la TRIPLURE devant sur l'envers de la DOUBLURE devant. Couper la triplure à 2 cm au-dessus de la ligne d'ourlet. Bâtit tous les bords et le long des lignes de pli. Piquer les bords du devant ensemble juste à l'endroit de la ligne de couture sur le rentré.

**31.** Faire la boutonsnière passepoilée sur la marque de boutonsnière de la doublure devant, à travers les deux épaisseurs.

Pour former un pli d'épaule sur l'endroit de la doublure, plier le long des lignes de petits cercles. Superposer les plis aux lignes de grands cercles. Bâtit à travers le bord supérieur. Presser. Faire une barrette de renfort sur la partie inférieure du pli.

**32.** Épingler la doublure devant et la doublure dos ensemble sur les épaules et les côtés en faisant coïncider les encoches. Piquer.

**33.** Presser le manteau et la doublure complètement avant de rejoindre. Envers contre envers, épingler la doublure sur le manteau en faisant coïncider les milieux dos, les coutures et les bords de l'emmanchure. Bâtit les emmanchures.

Coudre ensemble les coutures latérales lâchement de la partie inférieure. Replier le bord du devant de la doublure et coudre par-dessus la ligne de couture de la parementure aux **POINTS COULÉS**, en arrêtant à 15 cm au-dessus du bord inférieur. Replier la doublure sur l'encolure du dos et l'épaule, en crantant vers la piqûre de soutien si nécessaire. Coudre sur la parementure aux **POINTS COULÉS**.

**34.** Sur l'endroit, bâtit le manteau sur la doublure le long des lignes de piqûre sur le dos, en faisant coïncider les boutonsnières passepoilées sur la doublure avec les marques de boutonsnière sur le dos. Piquer sur les lignes de piqûre, en formant une coulisse pour la ceinture.

**35.** Faire coïncider la boutonsnière sur la doublure devant et l'ouverture sur la couture de taille devant. Coudre ensemble les bords de l'ouverture solidement aux **POINTS COULÉS**.

Faire un pli sur la doublure devant sur la taille en pliant sur la ligne de petits cercles et en rejoignant avec la ligne de grands cercles. Faire une barrette de renfort au-dessous du pli.

**36.** Relever l'ourlet sur le bord inférieur de la doublure de sorte qu'elle soit 2 cm plus courte que le manteau. Coudre aux **POINTS INVISIBLES** sur la triplure. Coudre le reste du bord devant de la doublure sur la parementure aux **POINTS COULÉS**.

**37. SOUTENIR** le bord du dos de la TRIPLURE de manche et de la DOUBLURE de manche entre les encoches.

**38.** Superposer et piquer la couture de la TRIPLURE de manche, en distribuant l'ampleur. Presser.

**39.** Piquer la couture de la doublure de manche, en distribuant l'ampleur. Presser.

**40.** Sur l'endroit, glisser la doublure de manche par-dessus la manche en triplure, en épinglant les coutures ensemble. Piquer ensemble les bords supérieurs juste sur l'endroit de la ligne de couture, sur le rentré. Couper la triplure à 3 mm au-dessus de la piqûre. Couper à 2 cm sur le bord inférieur de la triplure. Presser.

**41. SOUTENIR** le bord supérieur de la doublure de manche entre les encoches.

**42.** Glisser la doublure par-dessus la manche du manteau, envers contre envers, en faisant coïncider les symboles et les coutures. Distribuer l'ampleur. Coudre l'emmanchure sur place aux **POINTS COULÉS**.

**43.** Replier 1.5 cm sur le bord inférieur de la doublure de manche ; placer le bord plié à 1.5 cm au-dessous du bord non fini de l'ourlet. Coudre sur place aux **POINTS COULÉS**. **NOTE** : Un pli d'aisance se formera au bord inférieur.

**CEINTURE**

**44.** Piquer ensemble les extrémités courtes rectilignes de la CEINTURE (9).

**45.** Endroit contre endroit, plier la ceinture le long de la ligne de pliure. Piquer, en laissant une ouverture. Égaliser.

**46.** Retourner. Presser. Coudre l'ouverture aux **POINTS COULÉS**.

**47.** Enfiler la ceinture dans la coulisse en utilisant les boutonsnières sur la doublure dos. Faire coïncider les coutures du milieu dos et les boutonsnières avec les cercles sur la ceinture. Piquer verticalement sur les cercles pour fixer l'ampleur sur place.

**48.** Enfiler les extrémités de la ceinture dans les ouvertures sur chaque côté devant.

**49.** Pour finir le dessous de la boutonsnière, épingler la parementure sur place autour de la boutonsnière. Enfiler l'épingle dans chaque coin de la boutonsnière. Couper la parementure le long du milieu de la boutonsnière jusqu'à 3 mm des extrémités de la boutonsnière, en crantant en diagonale vers les coins, comme illustré, en veillant à ne pas couper la boutonsnière.

**50.** Replier les bords coupés, comme illustré. Coudre sur place autour de la boutonsnière aux **POINTS COULÉS**.

**51.** Superposer le devant droit au gauche. Marquer la position des boutons. Coudre les boutons sur les marques du devant gauche.