

- | | |
|-----------------------|---------------------------|
| 1 BODICE FRONT | 1 CORSAGE DEVANT |
| 2 BODICE BACK | 2 CORSAGE DOS |
| 3 FRONT FACING | 3 PAREMENTURE DEVANT |
| 4 BODICE FRONT LINING | 4 DOUBLURE CORSAGE DEVANT |
| 5 COLLAR BAND | 5 PIED DE COL |
| 6 COLLAR | 6 COL |
| 7 SLEEVE BAND | 7 BANDE DE MANCHE |
| 8 SKIRT FRONT | 8 JUPE DEVANT |
| 9 SKIRT BACK | 9 JUPE DOS |
| 10 POCKET | 10 POCHE |
| 11 POCKET FACING | 11 PAREMENTURE DE POCHE |

BODY MEASUREMENTS / MESURES DU CORPS

Sizes/Tailles	MISSES/JEUNE FEMME									
	8	10	12	14	16	18	20	22	24	
Bust (ins)	31½	32½	34	36	38	40	42	44	46	
Waist	24	25	26½	28	30	32	34	37	39	
Hip	33½	34½	36	38	40	42	44	46	48	
Bk. Wst Lgth.	15¼	16	16¼	16½	16¾	17	17¼	17½	17¾	
T. poitrine (cm)	80	83	87	92	97	102	107	112	117	
T. taille	61	64	67	71	76	81	87	94	97	
T. hanches	85	88	92	97	102	107	112	117	122	
Nuque à taille	40	40.5	41.5	42	42.5	43	44	44	45	

FABRIC CUTTING LAYOUTS

⊕ Indicates Bustline, Waistline, Hipline and/or Biceps. Measurements refer to circumference of Finished Garment (Body Measurement + Wearing Ease + Design Ease). Adjust Pattern if necessary.

Lines shown are CUTTING LINES, however, 5/8" (1.5cm) SEAM ALLOWANCES ARE INCLUDED, unless otherwise indicated. See SEWING INFORMATION for seam allowance.

Find layout(s) by Garment/View, Fabric Width and Size. Layouts show approximate position of pattern pieces; position may vary slightly according to your pattern size.

All layouts are for with or without nap unless specified. For fabrics with nap, pile, shading or one-way design, use WITH NAP layout.

RIGHT SIDE OF PATTERN	WRONG SIDE OF PATTERN	RIGHT SIDE OF FABRIC	WRONG SIDE OF FABRIC
-----------------------	-----------------------	----------------------	----------------------

S/T = SIZE(S)/TAILLE(S)
 * = WITH NAP/AVEC SENS
 S/L = SELVAGE(S)/LISIÈRE(S)
 AS/TT = ALL SIZE(S)/TOUTES TAILLE(S)
 ** = WITHOUT NAP/SANS SENS
 F/P = FOLD/PLIURE
 CF/PT = CROSSWISE FOLD/PLIURE TRAME

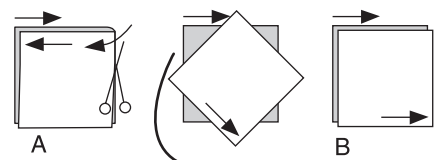
Position fabric as indicated on layout. If layout shows...
GRAINLINE—Place on straight grain of fabric, keeping line parallel to selvage or fold. ON "with nap" layout arrows should point in the same directions. (On Fur Pile fabrics, arrows point in direction of pile.)

SINGLE THICKNESS—Place fabric right side up. (For Fur Pile fabrics, place pile side down.)

DOUBLE THICKNESS

WITH FOLD—Fold fabric right sides together.

* **WITHOUT FOLD**—With right sides together, fold fabric CROSSWISE. Cut fold from selvage to selvage (A). Keeping right sides together, turn upper layer completely around so nap runs in the same direction as lower layer.



FOLD—Place edge indicated exactly along fold of fabric. NEVER cut on this line.

When pattern piece is shown like this...

• Cut other pieces first, allowing enough fabric to cut this piece (A). Fold fabric and cut piece on fold, as shown (B).

★ Cut piece only once. Cut other pieces first, allowing enough fabric to cut this piece. Open fabric; cut piece on single layer.

Cut out all pieces along cutting line indicated for desired size using long, even scissor strokes, cutting notches outward.

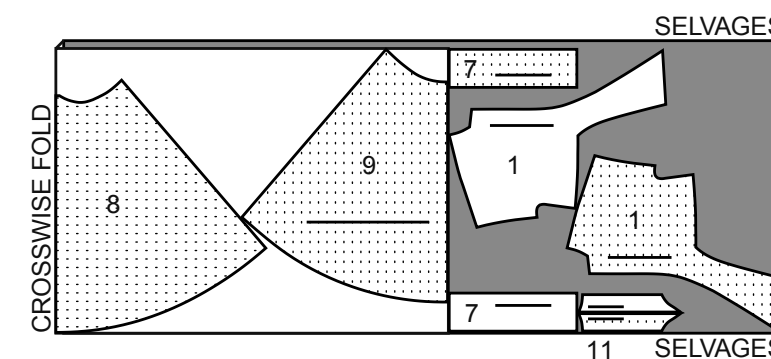
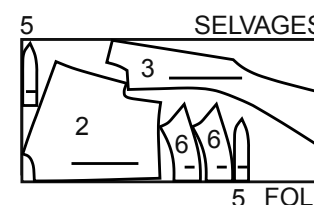
Transfer all markings and lines of construction before removing pattern tissue. (Fur Pile fabrics, transfer markings to wrong side.)

NOTE: Broken-line boxes (a! b! c!) in layouts represent pieces cut by measurements provided.

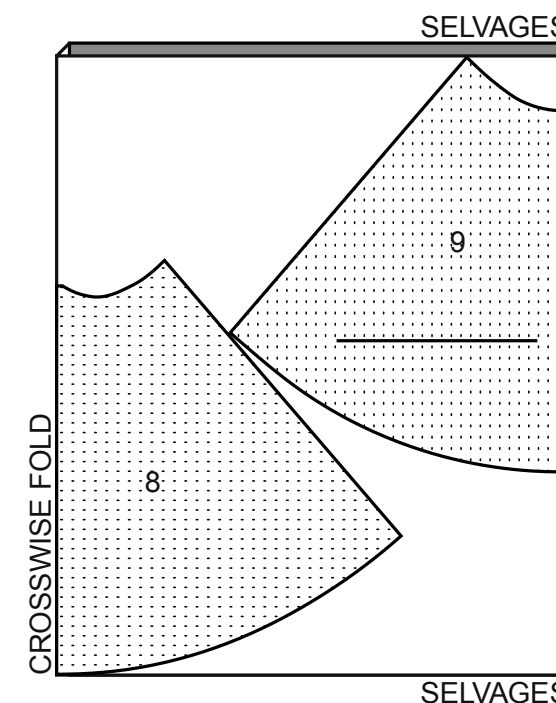
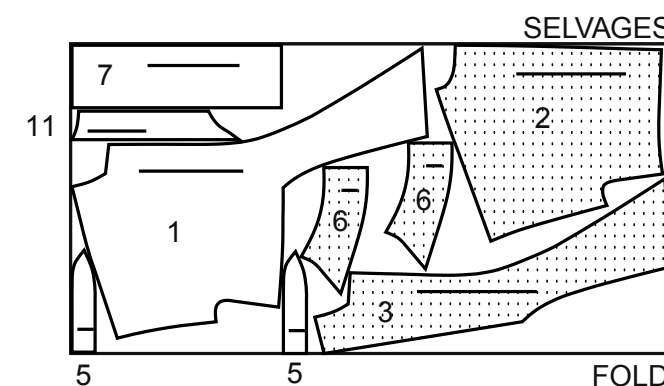
DRESS / ROBE

PIECES: 1,2,3,5,6,7,8,9,11

45" (150 cm) *
 AS/TT



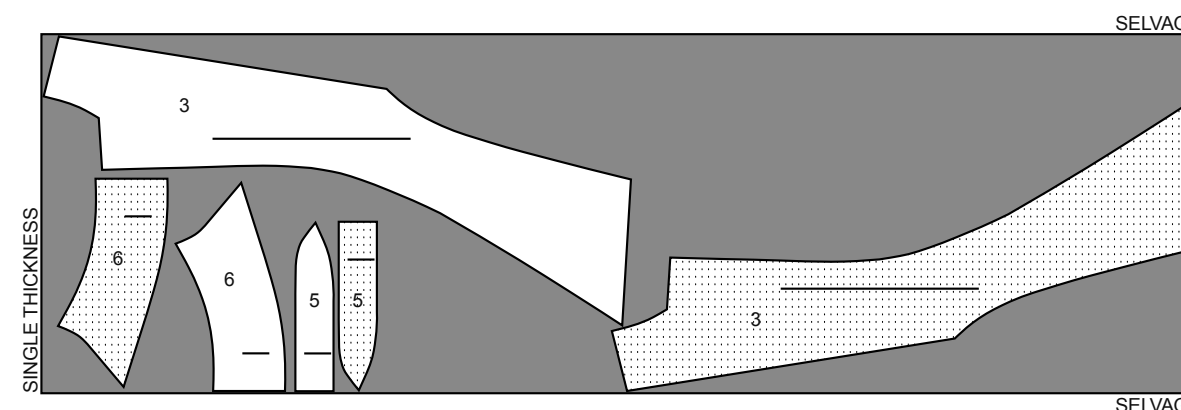
60" (150 cm) *
 AS/TT



INTERFACING / ENTOILAGE

PIECES: 3,5,6

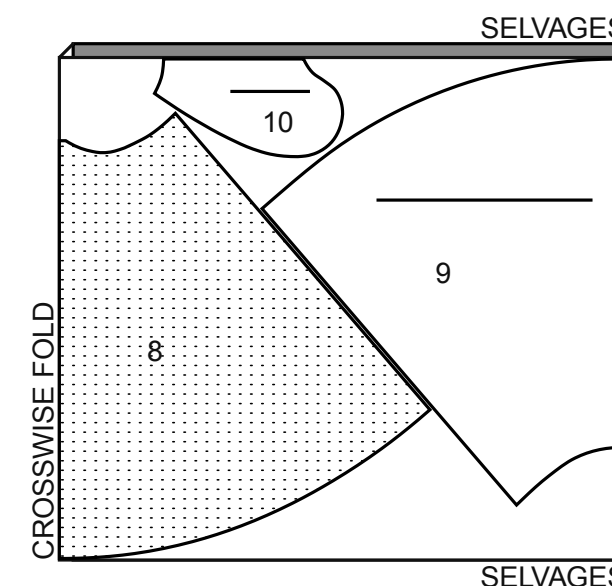
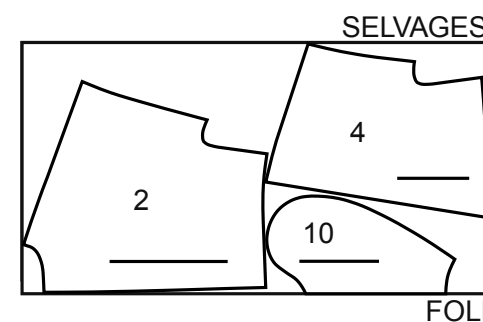
20" (150 cm) *
 AS/TT



LINING / DOUBLURE

PIECES: 2,4,8,9,10

45" (115 cm) *
 AS/TT



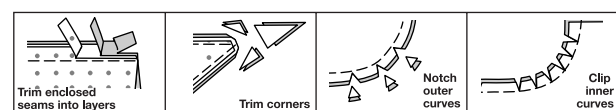
SEWING INFORMATION

5/8" (1.5cm) SEAM ALLOWANCES ARE INCLUDED,
 (unless otherwise indicated)

ILLUSTRATION SHADING KEY

Right Side	Wrong Side	Interfacing	Lining	Underlining

Press as you sew. Press seams flat, then press open, unless otherwise instructed. Clip seam allowances, where necessary, so they lay flat.



GLOSSARY

Sewing terms appearing in **BOLD TYPE** in Sewing Instructions are explained below.

EDGESTITCH - Stitch close to finished edge or seam.

NARROW HEM - Turn in hem; press, easing in fullness if necessary. Open out hem. Turn in again so raw edge is along crease; press. Turn in along crease; stitch.

SLIPSTITCH - Slide needle through a folded edge, then pick up a thread of underneath fabric.

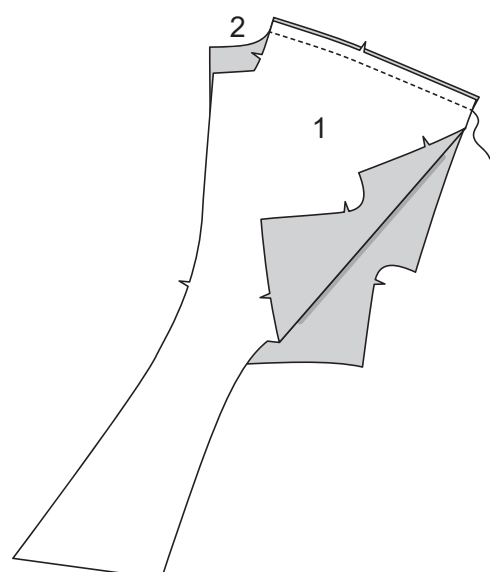
STAYSTITCH - Stitch 1/8" (3mm) from seamline in seam allowance (usually 1/2" (1.3cm) from raw edge).

UNDERSTITCH - Open out facing or underside of garment; stitch to seam allowance close to seam.

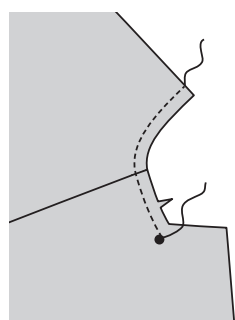
DRESS

BODICE

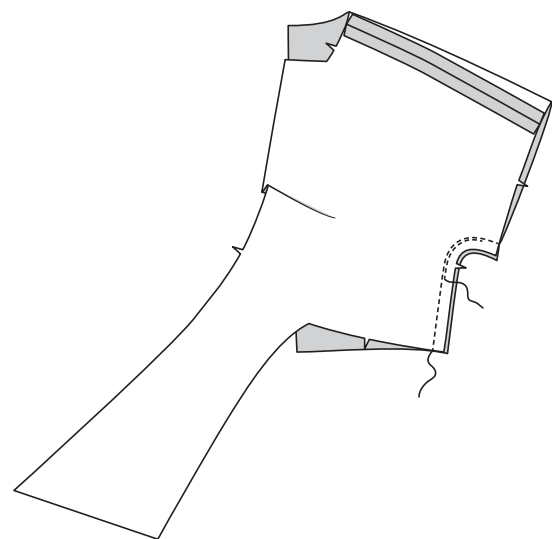
1. Pin Bodice Front (1) to Bodice Back (2). Stitch shoulder and over sleeve edge.



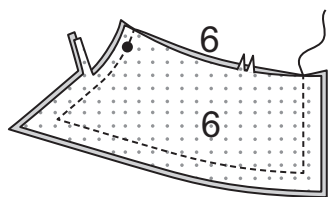
2. **STAYSTITCH** neck edge of bodice above large dots.



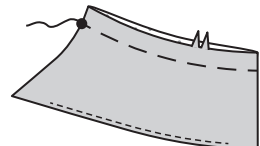
3. Stitch bodice front to bodice back at side and under sleeve edges. Stitch underarm curve again along previous stitching.



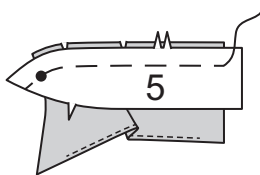
4. Fuse interfacing to the wrong side of two Collar (6) sections. For each collar section, pin interfaced Collar to lining interfaced Collar. Stitch, leaving notched edge open. Trim.



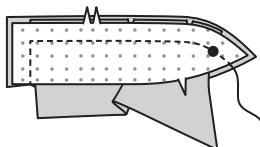
5. **UNDERSTITCH** interfaced side of collar as far as possible. Turn collar; press. Baste raw edges together. **STAYSTITCH** notched edge of collar.



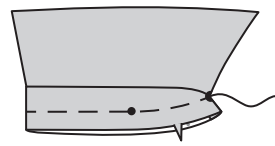
6. Fuse interfacing to the wrong side of two Collar Band (5) sections. Pin interfaced side of collar to uninterfaced side of Collar Band, clipping collar if necessary. Baste.



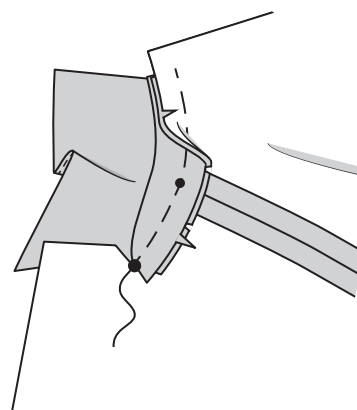
7. Pin interfaced side of collar band to uninterfaced side of collar. Stitch, leaving neck edge open. Trim.



8. Turn; press. Baste raw edges together.

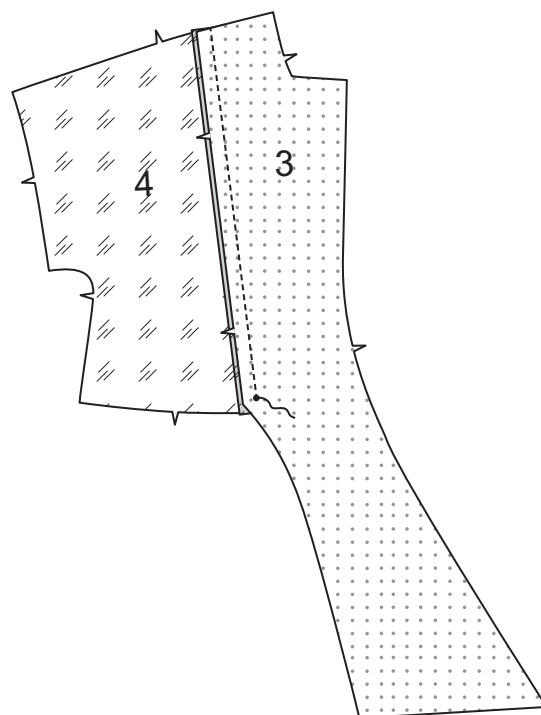


9. Pin collar band to neck edge of bodice, matching centers and large dots, clipping bodice as necessary. Baste.

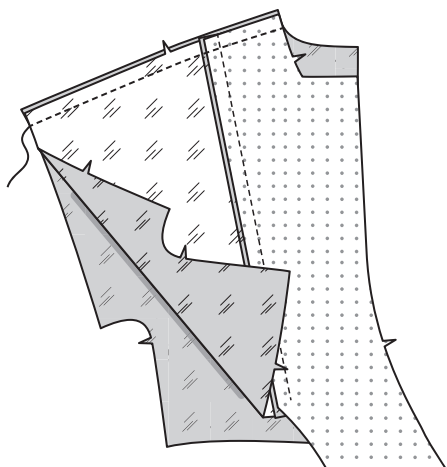


BODICE LINING AND FACING

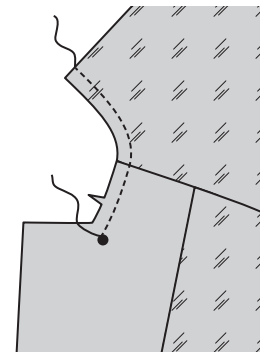
10. Fuse interfacing to the wrong side of front facing (3) sections. Pin Bodice Front Lining (4) to Front Facing, matching notches. Stitch to small dot. Press seam toward lining.



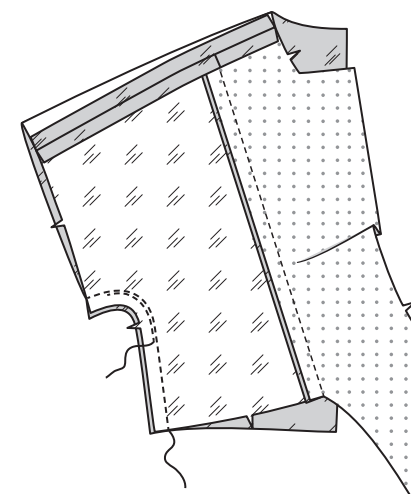
11. Stitch front facing and lining to bodice back Lining at shoulder and over sleeve edge.



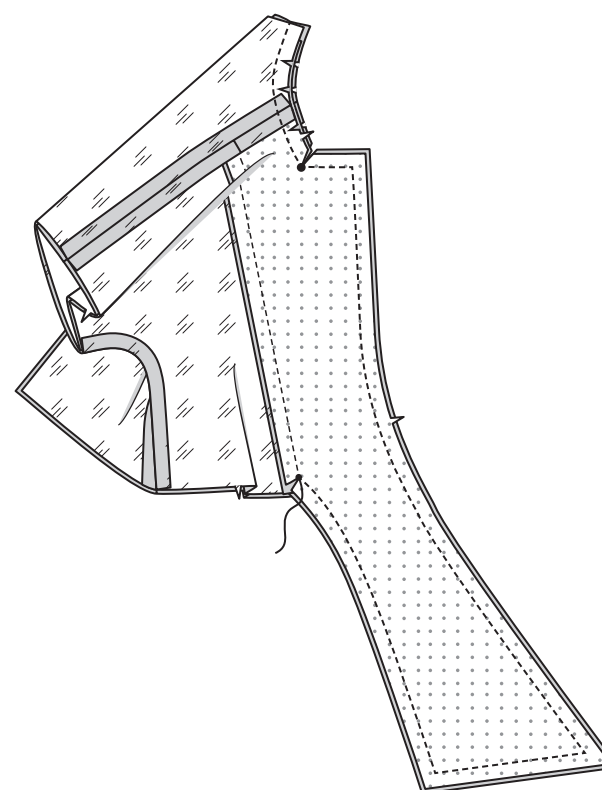
12. **STAYSTITCH** neck edge above large dots.



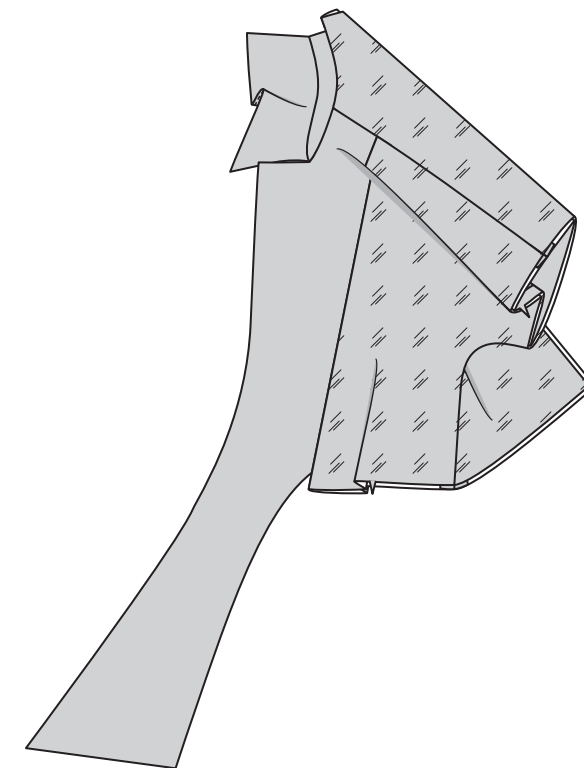
13. Stitch bodice front lining to bodice back lining at side and under sleeve edge. Stitch underarm curve again along previous stitching.



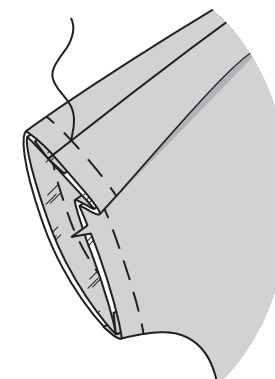
14. Pin lining and facing to bodice, clipping neck edge as necessary. Stitch neck, front opening and tie end edges, pivoting at large dots at neck and ending at small dot on tie end. Clip to large dots. Trim.



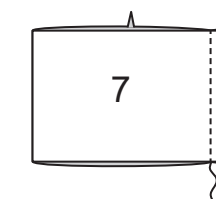
15. Turn facing and lining to inside, turning tie ends right side out. Press.



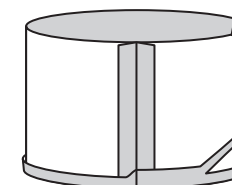
16. Baste raw edges of sleeve and lining together.



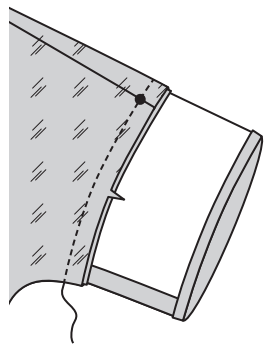
17. Stitch ends of Sleeve Band (7) together.



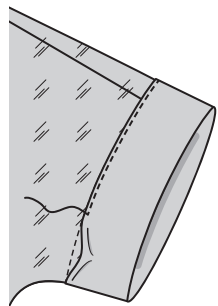
18. Turn in seam allowance on unnotched edge of sleeve band; press. Trim pressed seam allowance to 3/8" (1cm).



19. Pin sleeve band to lower edge of sleeve, matching seams at underarm and large dot on band to overarm seam. Stitch. Trim. Press seam toward band.

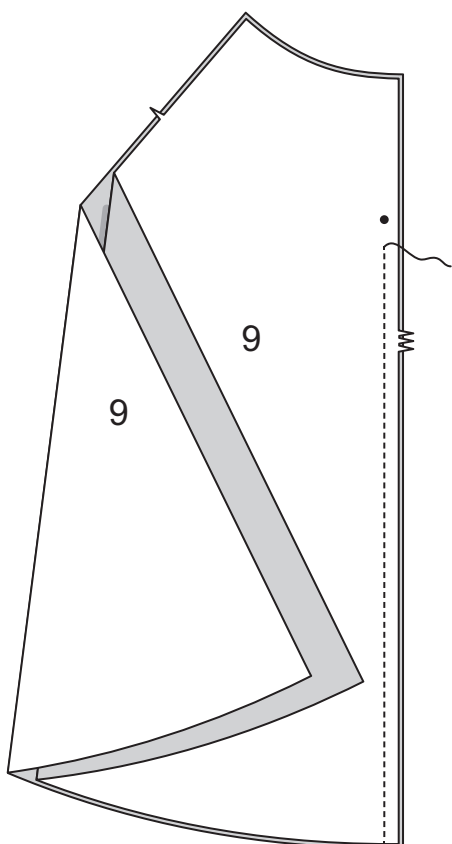


20. Turn sleeve band to inside along foldline, placing pressed edge over seam. **EDGESTITCH** pressed edge in place.



SKIRT

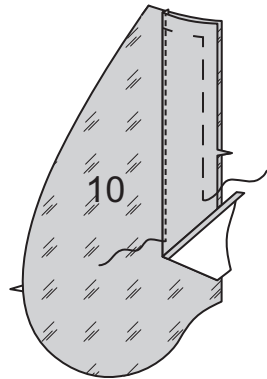
21. Stitch Skirt Back (9) sections together at center back, leaving seam open from 1" (2.5cm) below large dot.



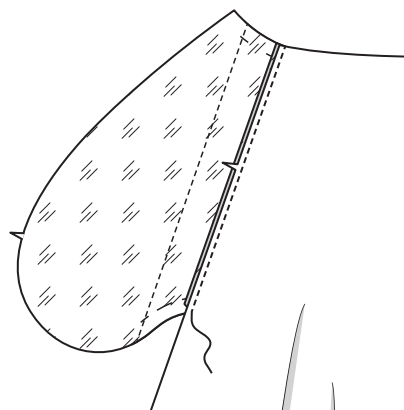
22. Turn in 1/4" (6mm) on long unnotched edge of Pocket Facing (11); press.



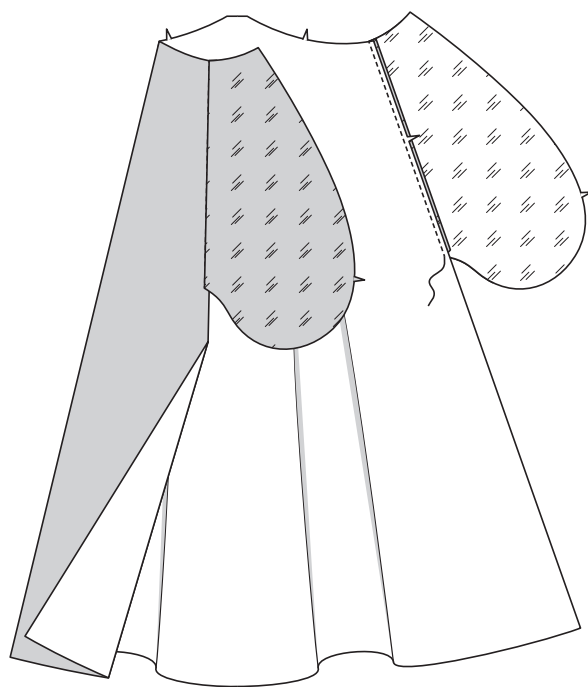
23. For back pocket, with right sides up, pin pocket facing to Pocket (10), matching notches. Stitch close to pressed edge. Baste raw edges together.



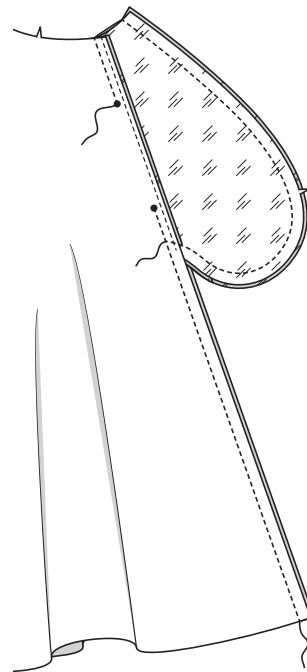
24. Stitch back pocket to skirt back at each side in 1/4" (6mm) seam. Press seams toward pocket.



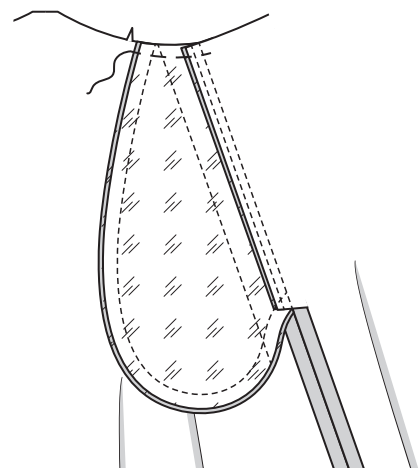
25. Stitch one remaining Pocket section to Skirt Front (8) at each side in 1/4" (6mm) seam. Press seams toward pocket.



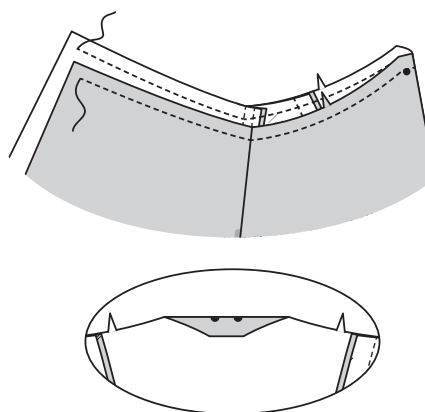
26. Pin skirt front to skirt back at sides. Stitch, leaving open between large dots. Stitch pocket edges together to side seams.



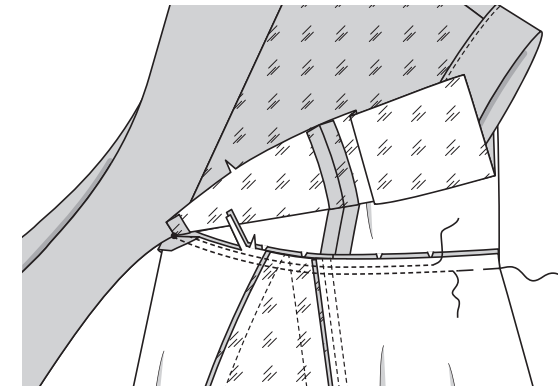
27. Clip back seam allowance below pocket. Turn pockets toward front along seamlines; press remainder of seam open. Baste upper edges.



28. **STAYSTITCH** upper edge of skirt. Turn in seam allowance on upper edge of skirt between small dots.

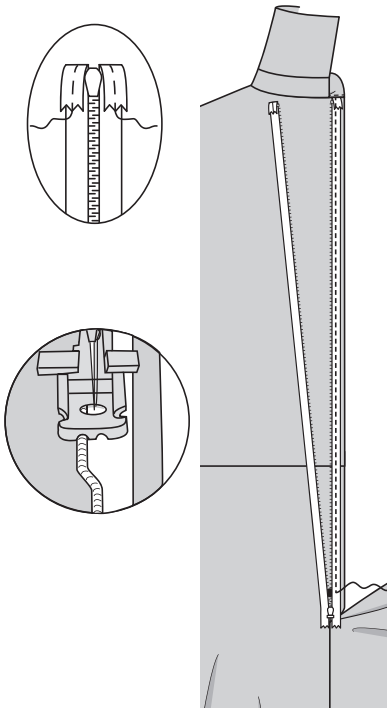


29. Open out bodice lining. Pin skirt to bodice, matching centers, clipping skirt as necessary. Baste. Stitch, leaving open between dots. Stitch again 1/4" (6mm) away in seam allowance. Trim close to stitching. Press seam up.

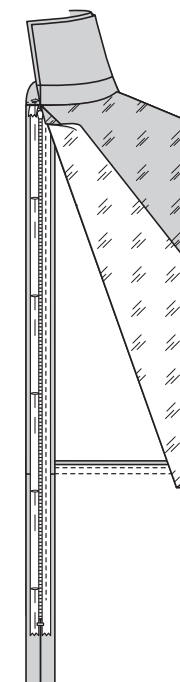


NOTE: Use special invisible zipper foot when stitching invisible zipper.

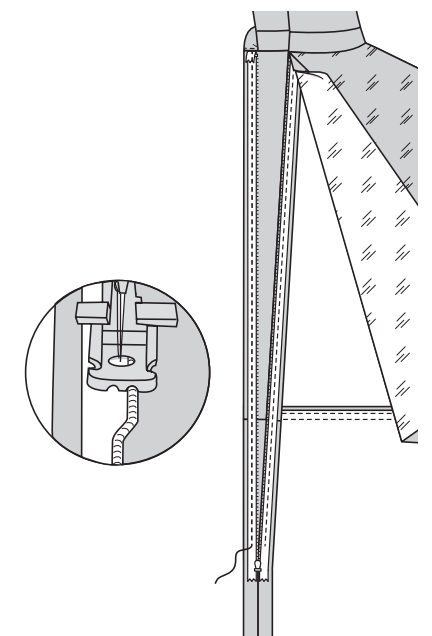
30. Open zipper. On outside, pin zipper to left back opening edge, face down in seam allowance, turning down end of zipper tape and having zipper teeth on seamline. Position left-hand groove of zipper foot over teeth; stitch close to teeth, ending at large circle.



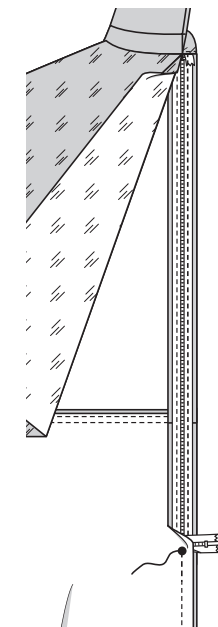
31. Close zipper. Pin remaining zipper tape to right back opening edge, turning down end of zipper tape, placing zipper teeth on seamline.



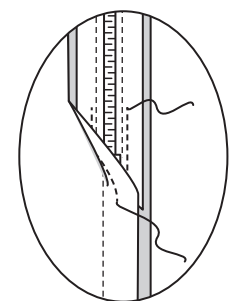
32. Open zipper. Position right-hand groove of zipper foot over teeth; stitch to large dot.



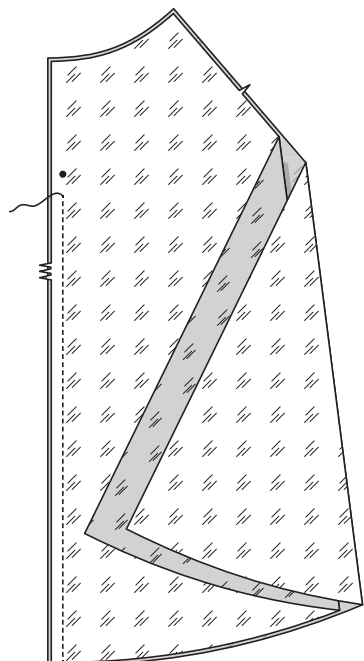
33. Close zipper. Slide zipper foot to left. Pin back sections together below zipper. Position and lower needle slightly above and to the left of zipper stitching at large circle. Stitch remainder of center back seam below large circle.



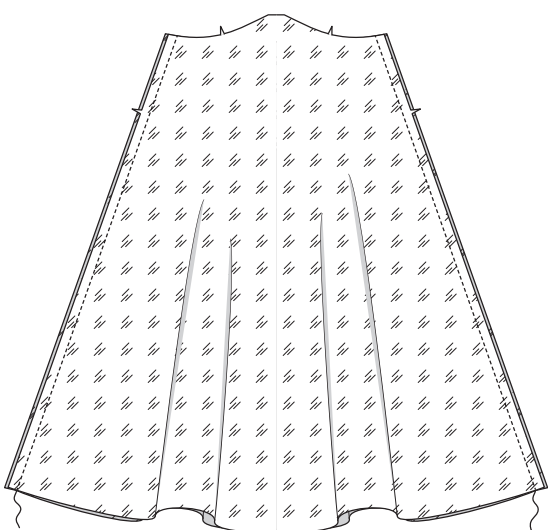
34. Stitch or hand sew each end of zipper tape to seam allowances, keeping back free when stitching.



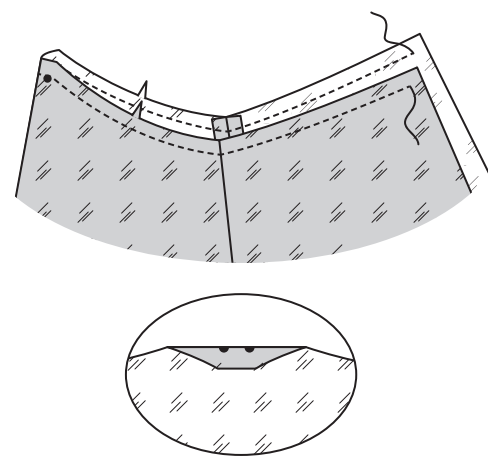
35. Stitch skirt back Lining sections together at center back, leaving open above large dot.



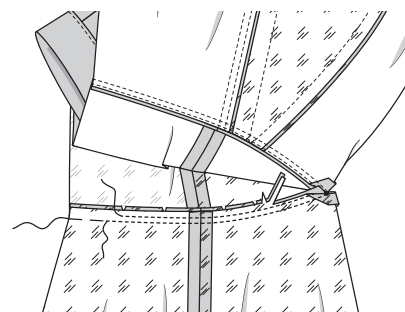
36. Stitch skirt front lining to skirt back lining at sides.



37. STAYSTITCH upper edge of skirt lining. Turn in seam allowance on upper edge of skirt lining between small dots.

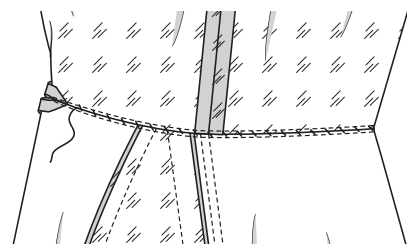


38. With RIGHT sides together, pin skirt lining to bodice lining, matching centers. Stitch. Stitch again 1/4"(6mm) away in seam allowance. Trim close to stitching. Press seam up.

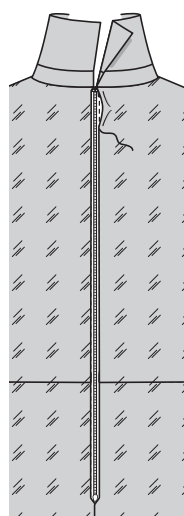


SLIPSTITCH pressed edges of skirt front and lining together between small dots.

39. Open out lining at back opening edges. Sew dress and lining waist seam allowances together by hand starting 1"(2.5cm) from center back, continuing as far as possible.

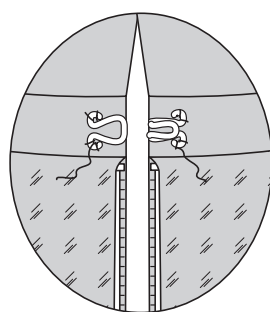


40. Turn lining and collar band seam allowances to inside to clear zipper teeth. **SLIPSTITCH** to zipper tape.

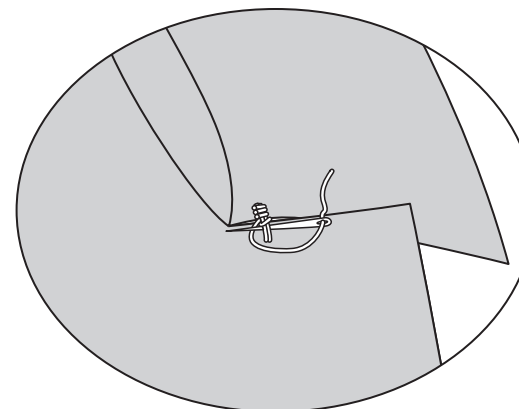


FINISHING

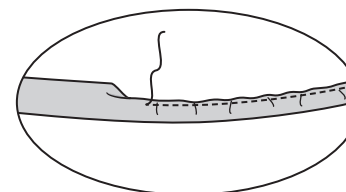
41. Sew hook and eye to collar band at back opening edges above zipper.



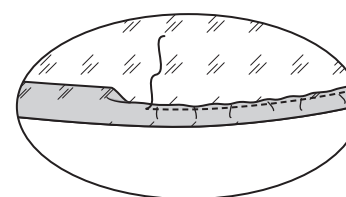
42. Make French tack between collar and opening edges, as shown.



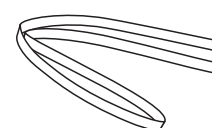
43. Make 5/8"(1.5cm) **NARROW HEM** at lower opening edge of dress.



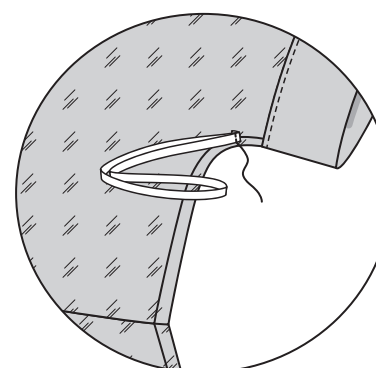
44. Make 5/8"(1.5cm) **NARROW HEM** at lower opening edge of lining.



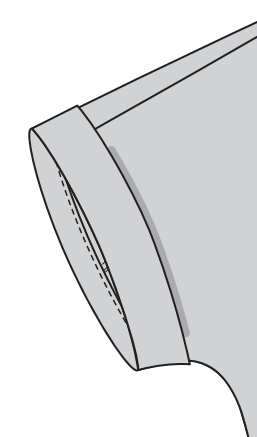
45. For dress hangers, cut two pieces of ribbon, each 16"(40.5cm) long. Turn in 1/4"(6mm) on each end.



46. Bring ends together; tack securely to lining at underarm about 1"(2.5cm) from sleeve band.



47. To wear dress, turn sleeve band to outside about 1 1/2"(3.8cm), forming cuff.



FRANÇAIS

PLANS DE COUPE

⊕ Indique: pointe de poitrine, ligne de taille, de hanches et/ou avantbras. Ces mesures sont basées sur la circonférence du vêtement fini. (Mesures du corps + Aisance confort + Aisance mode) Ajuster le patron si nécessaire.

Les lignes épaisses sont les LIGNES DE COUPE, cependant, des rentrés de 1.5cm sont compris, sauf si indiqué différemment. Voir EXPLICATIONS DE COUTURE pour largeur spécifiée des rentrés.

Choisir le(s) plan(s) de coupe selon modèle/largeur du tissu/taille. Les plans de coupe indiquent la position approximative des pièces et peut légèrement varier selon la taille du patron.

Les plans de coupe sont établis pour tissu avec/sans sens. Pour tissu avec sens, pelucheux ou certains imprimés, utiliser un plan de coupe AVEC SENS.

ENDROIT DU PATRON	ENVERS DU PATRON	ENDROIT DU TISSU	ENVERS DU TISSU
[Pattern symbol]	[Pattern symbol]	[Fabric symbol]	[Fabric symbol]

Disposer le tissu selon le plan de coupe. Si ce dernier indique...

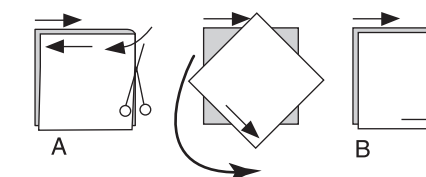
DROIT FIL—A placer sur le droit fil du tissu, parallèlement aux lisières ou au pli. Pour plan "avec sans," les flèches seront dirigées dans la même direction. (Pour fausse fourrure, placer la pointe de la flèche dans le sens descendant des poils.)

SIMPLE EPAISSEUR—Placer l'endroit sur le dessus. (Pour fausse fourrure, placer le tissu l'endroit dessous.)

DOUBLE EPAISSEUR

AVEC PLIURE—Placer endroit contre endroit.

* **SANS PLIURE**—Plier le tissu en deux sur la TRAME, endroit contre endroit. Couper à la pliure, de lisière à lisière (A). Placer les 2 épaisseurs dans le même sens du tissu, endroit contre endroit (B).



PLIURE—Placer la ligne du patron exactement sur la pliure **NE JAMAIS COUPER** sur cette ligne.

Si la pièce se présente ainsi...

• Couper d'abord les autres pièces, réservant du tissu (A). Plier le tissu et couper la pièce sur la pliure, comme illustré (B).

★ Couper d'abord les autres pièces, réservant pour la pièce en question. Déplier le tissu et couper la pièce sur une seule épaisseur.

Couper régulièrement les pièces le long de la ligne de coupe indiquée pour la taille choisie, coupant les crans vers l'extérieur.

Marquer repères et lignes avant de retirer le patron. (Pour fausse fourrure, marquer sur l'envers du tissu.)

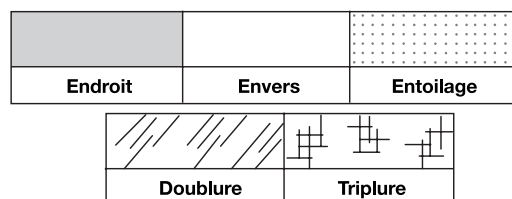
NOTE: Les parties encadrées avec des pointillées sur les plans de coupe (a! b! c!) représentent les pièces coupées d'après les mesures données.

EXPLICATIONS DE COUTURE

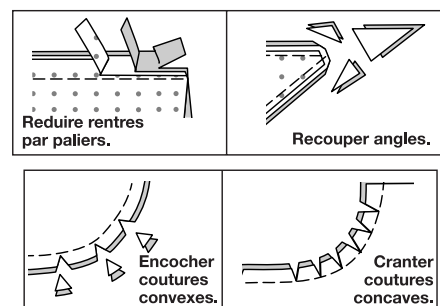
RENTRES DE COUTURE COMPRIS

Les rentrés sont tous de 1.5cm, sauf si indiqué différemment.

LEGENDE DES CROQUIS



Au fur et à mesure de l'assemblage, repasser les rentrés ensemble puis ouverts, sauf si contre indiqué. Pour aplatir les coutures, cranter les rentrés où nécessaire.



GLOSSAIRE

Les termes techniques, imprimés en **CARACTERES GRAS** au cours de l'assemblage, sont expliqués ci-dessous.

PIQUER LE BORD/PIQUER AU BORD – Piquer près du bord fini ou de la couture.

OURLET ÉTROIT – Replier l'ourlet, presser en répartissant l'ampleur si nécessaire. Déplier l'ourlet. Replier de nouveau en faisant coïncider le bord non fini avec la pliure ; presser. Replier le long du pli ; piquer.

POINTS COULÉS - Glisser l'aiguille dans le bord plié et faire un point au-dessous dans le vêtement, ne prenant qu'un seul fil.

PIQÛRE DE SOUTIEN - Piquer dans le rentré à 3 mm de la ligne de couture, soit à 1.3 cm du bord non fini.

SOUS-PIQUER – Déplier la parementure ou au-dessous du vêtement ; piquer sur le rentré près de la couture.

ROBE

CORSAGE

1. Épingler le Corsage devant (1) et le Corsage dos (2). Piquer le bord de l'épaule et du dessus de manche.

2. Faire une **PIQÛRE DE SOUTIEN** sur le bord de l'encolure du corsage au-dessus des grands cercles.

3. Piquer le corsage devant et le corsage dos sur les bords du côté et du dessous de manche. Piquer de nouveau la courbe de dessous de bras le long de la piqûre précédente.

4. Faire adhérer l'entoilage sur l'envers de deux pièces du Col (6). Pour chaque pièce du col, épingler le col entoilé sur le col non entoilé. Piquer, en laissant le bord à encoche ouvert. Égaliser.

5. SOUS-PIQUER le côté entoilé du col aussi loin que possible. Retourner le col ; presser. Bâtit ensemble les bords non finis. Faire une **PIQÛRE DE SOUTIEN** sur le bord à encoche du col.

6. Faire adhérer l'entoilage sur l'envers de deux pièces du Pied de col (5). Épingler le côté entoilé du col sur le côté non entoilé du Pied de col, en crantant le col si nécessaire. Bâtit.

7. Épingler le côté entoilé du pied de col sur le côté non entoilé du col. Piquer, en laissant le bord de l'encolure ouvert. Égaliser.

8. Retourner ; presser. Bâtit ensemble les bords non finis.

9. Épingler le pied de col sur le bord de l'encolure du corsage, en faisant coïncider les milieux et les grands cercles, en crantant le corsage si nécessaire. Bâtit.

DOUBLURE DE CORSAGE ET PAREMENTURE

10. Faire adhérer l'entoilage sur l'envers des pièces de la Parementure devant (3). Épingler la Doublure corsage devant (4) sur la parementure devant, en faisant coïncider les encoches. Piquer jusqu'au petit cercle. Presser la couture vers la doublure.

11. Piquer la parementure et doublure devant sur la doublure corsage dos sur le bord de l'épaule et du dessus de manche.

12. Faire une **PIQÛRE DE SOUTIEN** sur le bord de l'encolure au-dessus des grands cercles.

13. Piquer la doublure corsage devant et la doublure corsage dos sur le bord du côté et du dessous de manche. Piquer de nouveau la courbe de dessous de bras le long de la piqûre précédente.

14. Épingler la doublure et la parementure sur le corsage, en crantant le bord de l'encolure si nécessaire. Piquer les bords de l'encolure, de l'ouverture du devant et de l'attache, en pivotant aux grands cercles sur l'encolure et en arrêtant au petit cercle sur l'attache. Cranter jusqu'aux grands cercles. Égaliser.

15. Retourner la parementure et la doublure vers l'intérieur, en retournant les attaches à l'endroit. Presser.

16. Bâtit ensemble les bords non finis de la manche et de la doublure.

17. Piquer ensemble les extrémités de la Bande de manche (7).

18. Replier le rentré sur le bord sans encoche de la bande de manche ; presser. Couper le rentré pressé à 1 cm.

19. Épingler la bande de manche sur le bord inférieur de la manche, en faisant coïncider les coutures sur le dessous de bras et le grand cercle sur la bande avec la couture de dessus de bras. Piquer. Égaliser. Presser la couture vers la bande.

20. Retourner la bande de manche vers l'intérieur le long de la ligne de pliure, en plaçant le bord pressé par-dessus la couture. **PIQUER AU BORD** sur le bord pressé sur place.

JUPE

21. Piquer les pièces de la Jupe dos (9) ensemble au niveau du milieu dos, en laissant la couture ouverte à 2.5 cm au-dessous du grand cercle.

22. Replier 6 mm sur le long bord sans encoche de la Parementure de poche (11) ; presser.

23. Pour la poche dos, ayant les endroits vers le haut, épingler la parementure de poche sur la Poche (10), en faisant coïncider les encoches. Piquer près du bord pressé. Bâtit ensemble les bords non finis.

24. Piquer la poche dos et la jupe dos sur chaque côté en couture de 6 mm. Presser les coutures vers la poche.

25. Piquer une pièce restante de la Poche et la Jupe devant (8) sur chaque côté en couture de 6 mm. Presser les coutures vers la poche.

26. Épingler la jupe devant et la jupe dos sur les côtés. Piquer, en laissant ouvert entre les grands cercles. Piquer ensemble les bords de la poche jusqu'aux coutures latérales.

27. Cranter les rentrés du dos au-dessous des poches. Retourner les poches vers le devant le long des lignes de couture ; ouvrir au fer le reste de la couture. Bâtit les bords supérieurs.

28. Faire une **PIQÛRE DE SOUTIEN** sur le bord supérieur de la jupe. Replier le rentré sur le bord supérieur de la jupe entre les petits cercles.

29. Déplier la doublure de corsage. Épingler la jupe sur le corsage, en faisant coïncider les milieux, en crantant la jupe si nécessaire. Bâtit. Piquer, en laissant ouvert entre les cercles, puis piquer à 6 mm sur le rentré. Égaliser près de la piqûre. Relever la couture au fer.

NOTE : Piquer la fermeture en utilisant un pied spécial à fermeture à glissière invisible.

30. Ouvrir la fermeture à glissière. Sur l'endroit, épingler la fermeture sur le bord de l'ouverture du dos gauche, vers le bas sur le rentré, en retournant vers le bas l'extrémité du ruban de la fermeture et ayant les dents de la fermeture sur la ligne de couture. Placer la rainure gauche du pied à fermeture par-dessus les dents ; piquer près des dents, en arrêtant au grand cercle.

31. Fermer la fermeture. Épingler l'autre ruban de fermeture sur le bord de l'ouverture du dos droit, en retournant l'extrémité du ruban de la fermeture, en plaçant les dents de la fermeture sur la ligne de couture.

32. Ouvrir la fermeture. Placer la rainure droite du pied à fermeture par-dessus les dents ; piquer jusqu'au grand cercle.

33. Fermer la fermeture. Glisser le pied à fermeture vers la gauche. Épingler les pièces du dos ensemble au-dessous de la fermeture. Positionner et abaisser légèrement l'aiguille au-dessus et vers la gauche de la piqûre de la fermeture au grand cercle. Piquer le reste de la couture du milieu dos au-dessous du grand cercle.

34. Piquer ou coudre à la main chaque extrémité du ruban de la fermeture sur les rentrés, en maintenant le dos libre au fur et à mesure.

35. Piquer les pièces de la doublure jupe dos ensemble au niveau du milieu dos, en laissant ouvert au-dessus du grand cercle.

36. Piquer la doublure jupe devant et la doublure jupe dos sur les côtés.

37. Faire une **PIQÛRE DE SOUTIEN** sur le bord supérieur de la doublure de jupe. Replier le rentré sur le bord supérieur de la doublure de jupe entre les petits cercles.

38. ENDROIT CONTRE ENDROIT, épingler la doublure de jupe sur la doublure de corsage, en faisant coïncider les milieux. Piquer, puis piquer à 6 mm sur le rentré. Égaliser près de la piqûre. Relever la couture au fer.

Coudre les bords pressés de la jupe devant et de la doublure ensemble aux **POINTS COULÉS** entre les petits cercles.

39. Ouvrir la doublure sur les bords de l'ouverture du dos. Coudre les rentrés de la taille de la robe et de la doublure ensemble en commençant à la main à 2.5 cm du milieu dos, continuer aussi loin que possible.

40. Retourner les rentrés de la doublure et du pied de col vers l'intérieur pour dégager les dents de la fermeture. Coudre au ruban de la fermeture aux **POINTS COULÉS**.

FINITION

41. Coudre l'agrafe sur le pied de col sur les bords de l'ouverture du dos au-dessus de la fermeture.

42. Faire une bride de soutien entre les bords du col et de l'ouverture, comme illustré.

43. Faire un **OURLET ÉTROIT** de 1.5 cm sur le bord inférieur de l'ouverture de la robe.

44. Faire un **OURLET ÉTROIT** de 1.5 cm sur le bord inférieur de l'ouverture de la doublure.

45. Pour les ganses d'accrochage, couper deux morceaux de ruban de 40.5 cm de longueur. Replier 6 mm sur chaque extrémité.

46. Rejoindre les extrémités ; bâtit solidement sur la doublure sur le dessous de bras à environ 2.5 cm de la bande de manche.

47. Pour porter la robe, retourner la bande de manche vers l'extérieur sur environ 3.8 cm, en formant le poignet.