

FABRIC CUTTING LAYOUTS

⊕ Indicates Bustline, Waistline, Hipline and/or Biceps. Measurements refer to circumference of Finished Garment (Body Measurement + Wearing Ease + Design Ease). Adjust Pattern if necessary.

Lines shown are CUTTING LINES, however, 5/8" (1.5cm) SEAM ALLOWANCES ARE INCLUDED, unless otherwise indicated. See SEWING INFORMATION for seam allowance.

Find layout(s) by Garment/View, Fabric Width and Size. Layouts show approximate position of pattern pieces; position may vary slightly according to your pattern size.

All layouts are for with or without nap unless specified. For fabrics with nap, pile, shading or one-way design, use WITH NAP layout.

RIGHT SIDE OF PATTERN	WRONG SIDE OF PATTERN	RIGHT SIDE OF FABRIC	WRONG SIDE OF FABRIC
-----------------------	-----------------------	----------------------	----------------------

S/T = SIZE(S)/TAILLE(S)
 * = WITH NAP/AVEC SENS
 S/L = SELVAGE(S)/LISIÈRE(S)
 AS/TT = ALL SIZE(S)/TOUTES TAILLE(S)
 ** = WITHOUT NAP/SANS SENS
 F/P = FOLD/PLIURE
 CF/PT = CROSSWISE FOLD/PLIURE TRAME

Position fabric as indicated on layout. If layout shows...

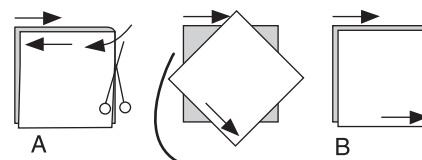
GRAINLINE—Place on straight grain of fabric, keeping line parallel to selvage or fold. ON "with nap" layout arrows should point in the same directions. (On Fur Pile fabrics, arrows point in direction of pile.)

SINGLE THICKNESS—Place fabric right side up. (For Fur Pile fabrics, place pile side down.)

DOUBLE THICKNESS

WITH FOLD—Fold fabric right sides together.

* **WITHOUT FOLD**—With right sides together, fold fabric CROSSWISE. Cut fold from selvage to selvage (A). Keeping right sides together, turn upper layer completely around so nap runs in the same direction as lower layer.



FOLD—Place edge indicated exactly along fold of fabric. NEVER cut on this line.

When pattern piece is shown like this...

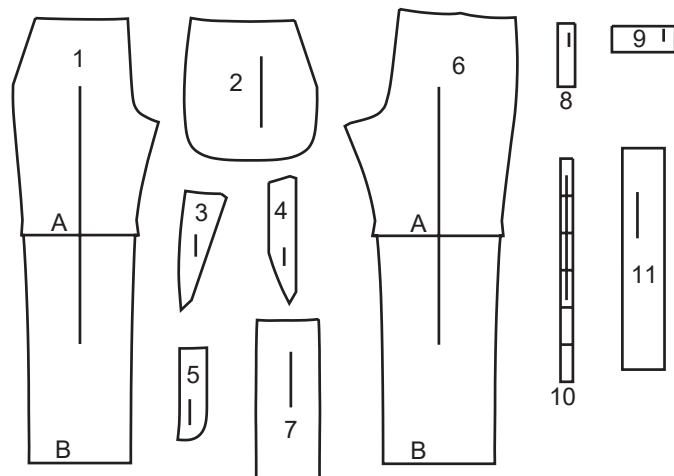
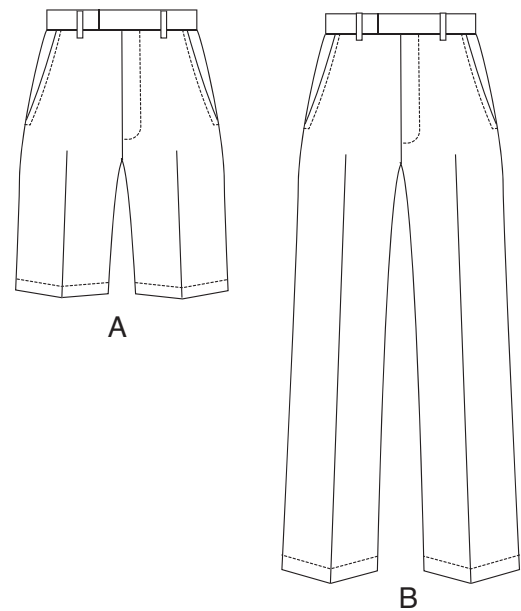
• Cut other pieces first, allowing enough fabric to cut this piece (A). Fold fabric and cut piece on fold, as shown (B).

★ Cut piece only once. Cut other pieces first, allowing enough fabric to cut this piece. Open fabric; cut piece on single layer.

Cut out all pieces along cutting line indicated for desired size using long, even scissor strokes, cutting notches outward.

Transfer all markings and lines of construction before removing pattern tissue. (Fur Pile fabrics, transfer markings to wrong side.)

NOTE: Broken-line boxes (a! b! c!) in layouts represent pieces cut by measurements provided.



- | | |
|----------------------|----------------------------|
| 1 FRONT | 1 DEVANT |
| 2 SIDE POCKET | 2 POCHE CÔTÉ |
| 3 YOKE FRONT | 3 EMPIÈCEMENT DEVANT |
| 4 POCKET FACING | 4 PAREMENTURE DE POCHE |
| 5 FLY | 5 BRAGUETTE |
| 6 BACK | 6 DOS |
| 7 BACK POCKET | 7 POCHE DOS |
| 8 WELT | 8 PATTE DE POCHE |
| 9 BACK POCKET FACING | 9 PAREMENTURE DE POCHE DOS |
| 10 CARRIER | 10 PASSANT |
| 11 WAISTBAND | 11 CEINTURE |

BODY MEASUREMENTS / MESURES DU CORPS

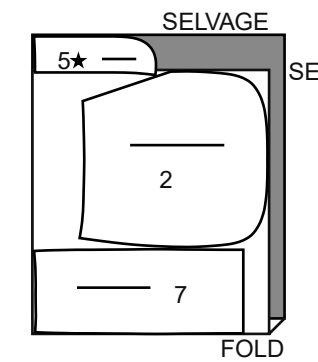
MEN'S/HOMME

Sizes/Tailles	34	36	38	40	42	44	46
Chest (ins)	34	36	38	40	42	44	46
Waist	28	30	32	34	36	39	42
Hip	35	37	39	41	43	45	47
T. poitrine (cm)	87	92	97	102	107	112	117
T. taille	71	76	81	87	92	97	107
T. hanches	89	94	99	104	109	114	119

LINING A,B / DOUBLURE A,B

PIECES: 2,5,7

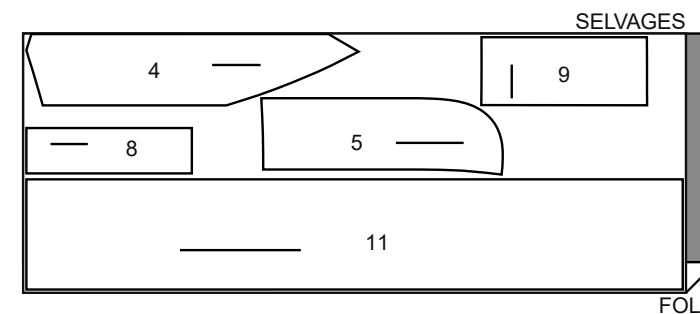
45" (115 cm) **
 AS/TT



INTERFACING A,B / ENTOILAGE A,B

PIECES: 4,5,8,9,11

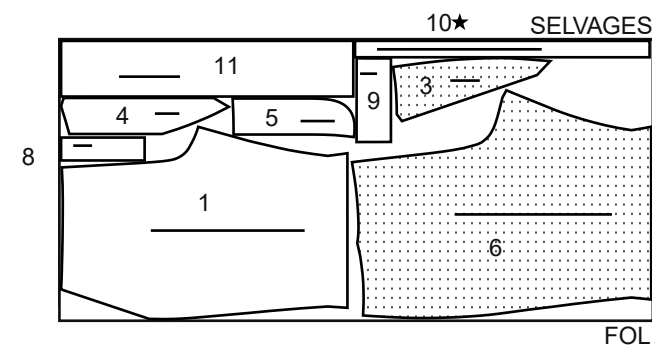
20" (51CM)
 AS/TT



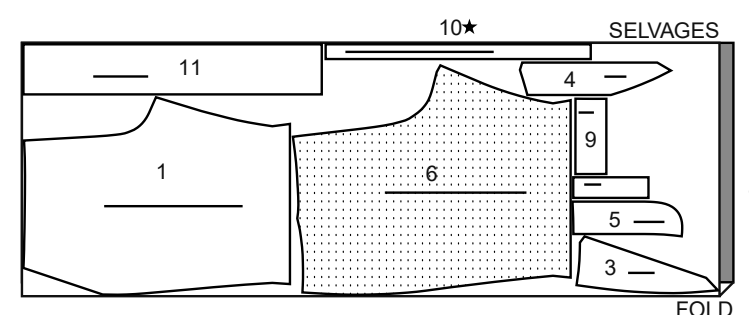
SHORTS A / SHORT A

PIECE: 1,3,4,5,6,8,9,10,11

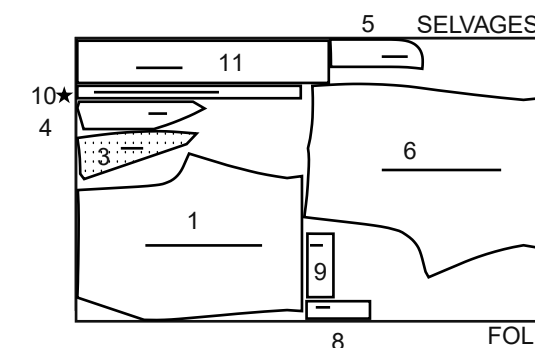
45" (115 cm) *
 S/T
 34-36-38-40



45" (115 cm) *
 S/T
 42-44-46



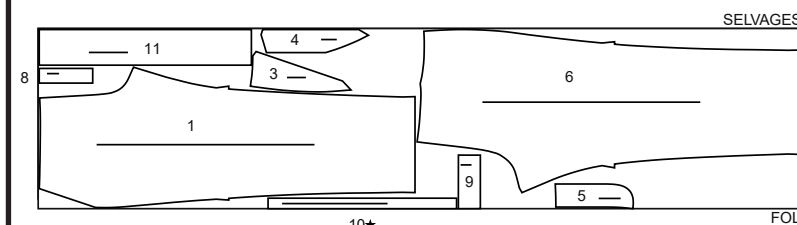
60" (150 cm) *
 AS/TT



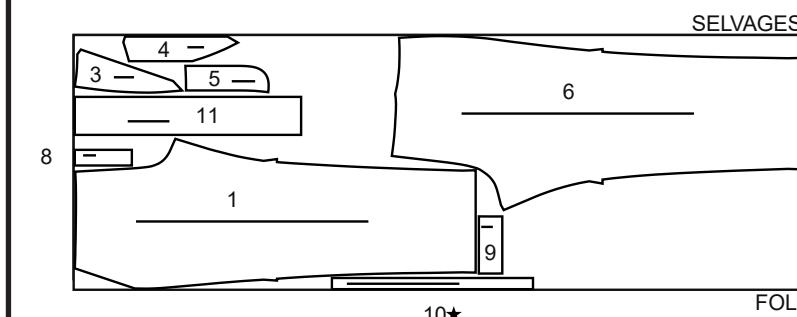
PANTS B / PANTALON B

PIECES: 1,3,4,5,6,8,9,10,11

45" (115CM) *
 AS/TT



60" (150CM) *
 AS/TT



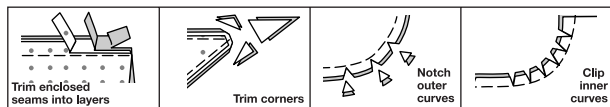
SEWING INFORMATION

5/8" (1.5cm) SEAM ALLOWANCES ARE INCLUDED,
 (unless otherwise indicated)

ILLUSTRATION SHADING KEY

Right Side	Wrong Side	Interfacing	Lining	Underlining

Press as you sew. Press seams flat, then press open, unless otherwise instructed. Clip seam allowances, where necessary, so they lay flat.



GLOSSARY

Sewing terms appearing in **BOLD TYPE** in Sewing Instructions are explained below.

EDGESTITCH - Stitch close to finished edge or seam.

FINISH - Stitch 1/4" (6mm) from raw edge and finish with one of the following: (1) Pink OR (2) Overcast OR (3) Turn in along stitching and stitch close to fold OR (4) Overlock.

OPTIONAL FOR HEMS: Apply Seam Binding.

REINFORCE - Stitch along seamline where indicated in sewing instructions, using small machine stitches.

STAYSTITCH - Stitch 1/8" (3mm) from seamline in seam allowance (usually 1/2" (1.3cm) from raw edge).

TOPSTITCH - On outside, stitch 1/4" (6mm) from edge, seam or previous stitching, using presser foot as guide, or stitch where indicated in instructions.

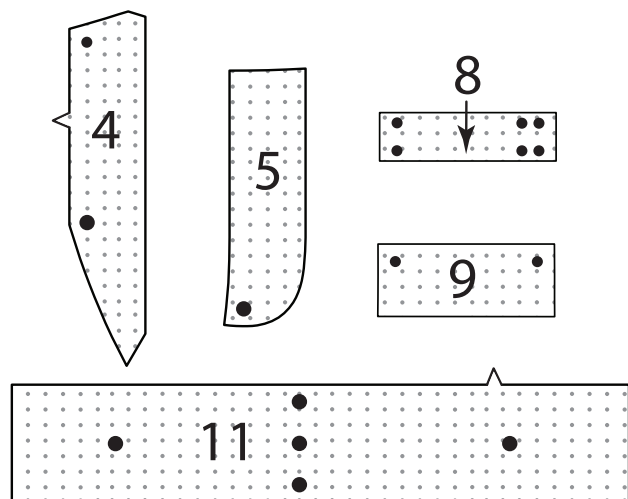
UNDERSTITCH - Open out facing or underside of garment; stitch to seam allowance close to seam.

SHORTS A, PANTS B

NOTE: View A will be illustrated, unless otherwise indicated.

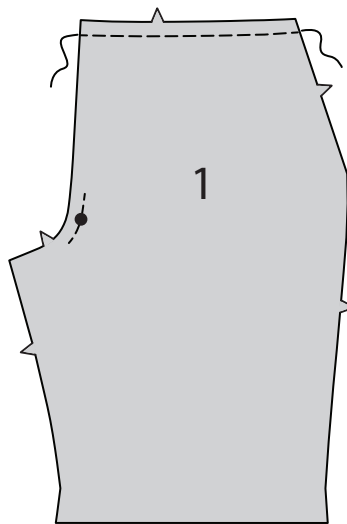
INTERFACING

1. Pin **INTERFACING** to wrong side of each matching **FABRIC** section. Fuse, following manufacturer's instructions.

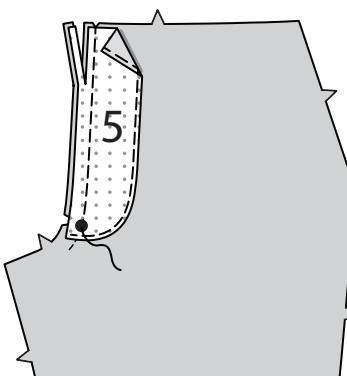


FLY

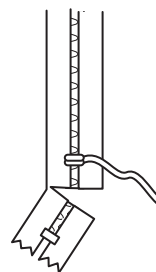
2. REINFORCE left **FRONT** (1) at large circle. **STAYSTITCH** upper edge.



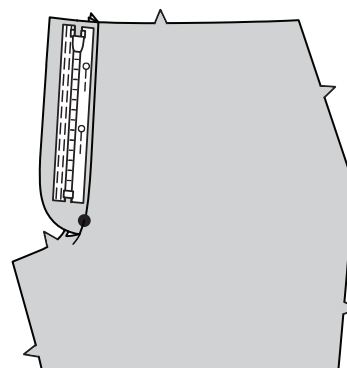
3. FINISH curved edge of **FLY** (5). With right sides together, pin fly to left front, matching large circle. Stitch above large circle. Clip left pants front to large circle. Trim seam above clip to 1/4"(6mm).



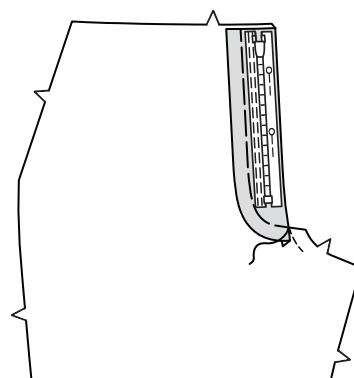
4. NOTE: It may be necessary to shorten zipper. To make new zipper stop, place zipper along opening edge (with pull tab 3/8"(10mm) below seamline). Mark placement of new zipper stop. Whipstitch across teeth at marking. Cut zipper 3/4"(20mm) below the new stop.



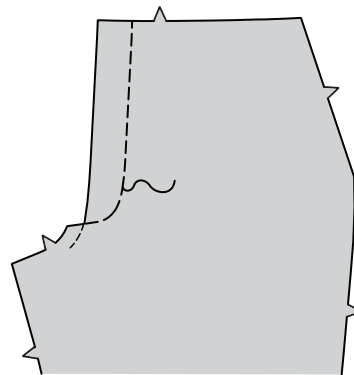
5. Open out fly; press seam toward fly. Place closed zipper, face down over left fly, placing lower end of zipper 1/4"(6mm) above large dot, and zipper tape along fly seam, as shown. Stitch close to zipper on left edge of zipper tape, and 1/4"(6mm) away, using a zipper foot.



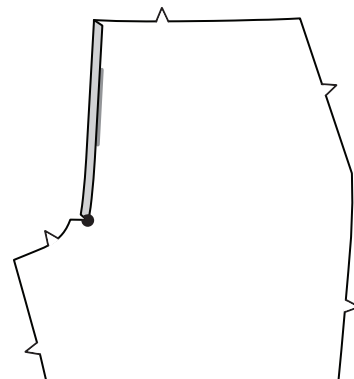
6. Press fly to inside. Baste fly in place along stitching line.



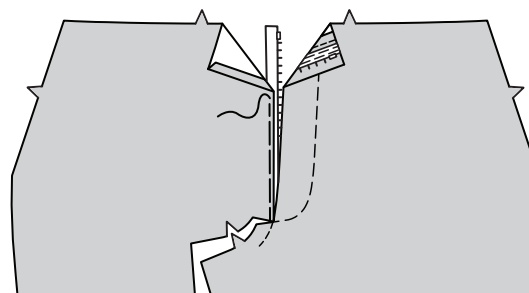
7. On outside, **TOPSTITCH** as basted.



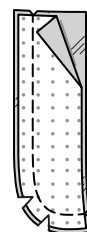
8. Make a clip at large dot on right front. Press under 3/8"(1cm) above clip.



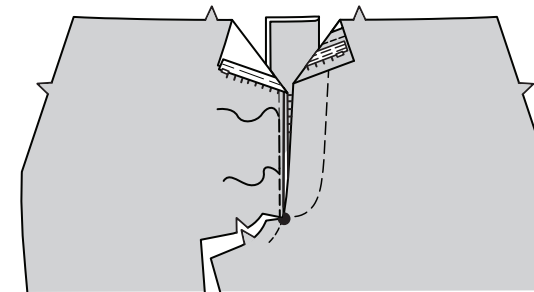
9. Open Zipper. Pin right front over zipper tape, close to teeth. Baste. **NOTE:** Left front will lap 1/4"(6mm) over right and large circles will match.



10. With right sides together, stitch right fly **LINING** and **FABRIC** sections together, along curved edge. Trim.

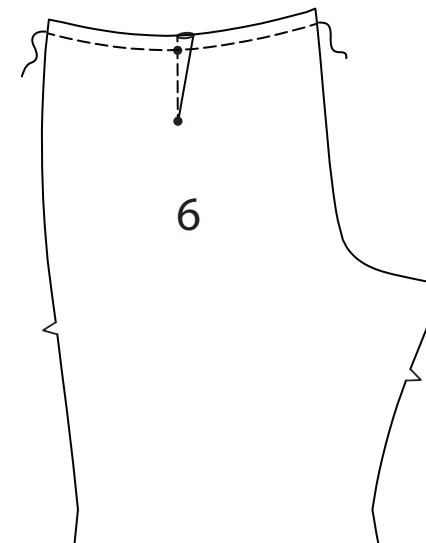


11. Turn fly; press. Baste right front edge 5/8"(1.5cm) over notched edge of fly, having upper edges even. **TOPSTITCH** through all thicknesses, using a zipper foot.

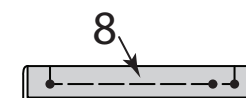


BACK AND BACK POCKET

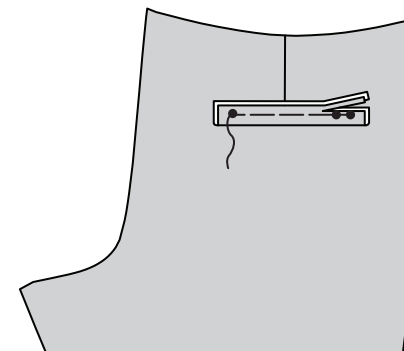
12. Stitch darts in **BACK** (6) sections. Press darts toward center. **STAYSTITCH** upper edge.



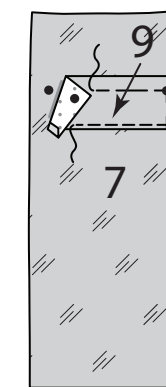
13. Fold **WELT** (8) in half, lengthwise, along fold line. Press. Baste in a 3/8"(1cm) seam.



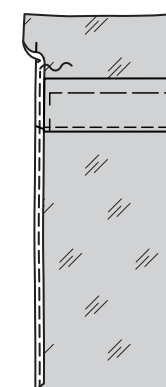
14. On outside, baste welt to back matching small circles, placing basting along lower stitching line. Stitch between outer small circles. Trim raw edges of welt to 1/4"(6mm).



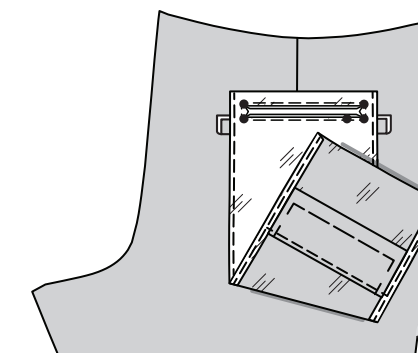
15. Press under 1/4"(6mm) on long unmarked edge of **BACK POCKET FACING** (9). On outside, pin wrong side of facing to right side of **BACK POCKET** (7), matching inner small circles. Stitch pressed edge in place. Baste remaining edges.



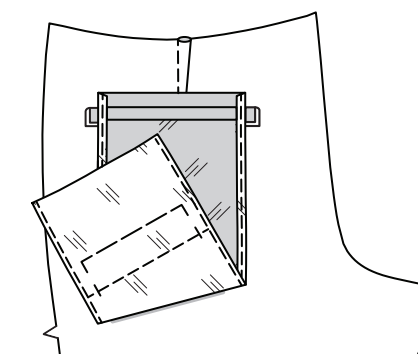
16. Press under 1/4"(6mm) on long edges of pockets to right side. **EDGESTITCH.**



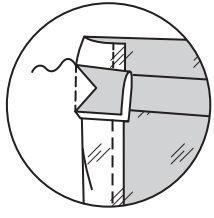
17. With right sides together, baste pocket to back along stitching line, matching small circles. Stitch along stitching lines. (Do not stitch across ends). Slash pocket and pants between stitching, clipping diagonally to outer small circles, as shown. (Do not clip ends of welt).



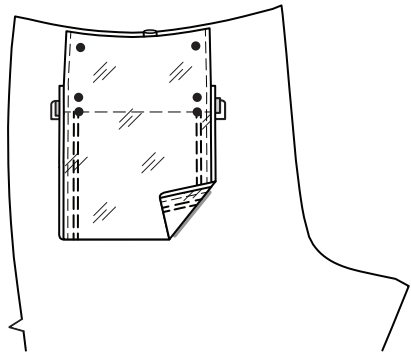
18. Turn pocket, clipped corners and ends of welt to inside through slash.



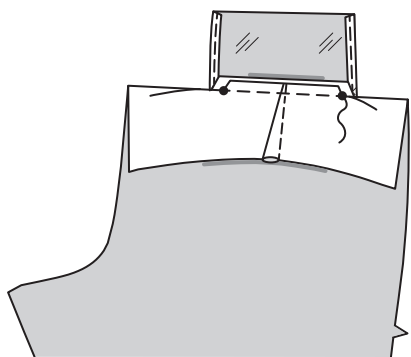
19. Sew clipped corners and ends of welt together, as shown.



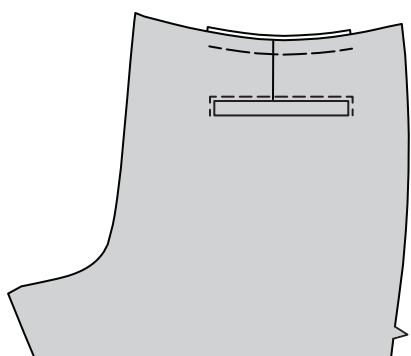
20. With right sides together fold pocket along foldline, matching small circles. Pin. Stitch side edges of pocket along seam line, below small circles, catching in clipped corners of welt. To reinforce, stitch again close to side edges below small circles.



21. On outside, turn waistline edge of pants/shorts down; pin pocket in place, matching small circles, as shown. Baste through all thicknesses; stitch.

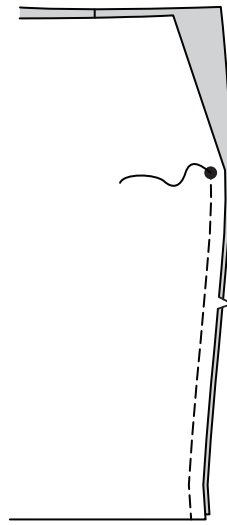


22. Baste upper edge of shorts/pants and pocket together. If you prefer, on outside, stitch close to ends and upper edge of pocket opening through all thicknesses, as shown.

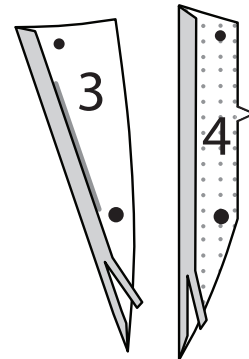


SIDE SEAMS AND POCKETS

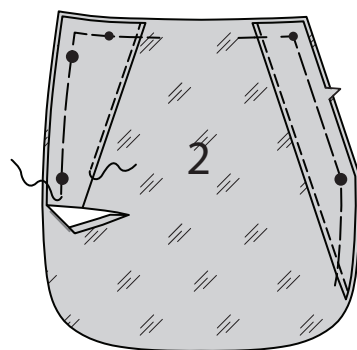
23. With right sides together, stitch front to back at sides, ending at large circles.



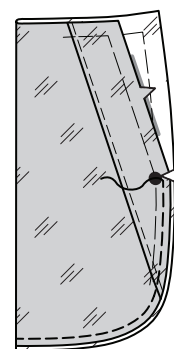
24. Press under seam allowance on unmarked edge of YOKE FACING (3). Trim to 1/4" (6mm). Press under seam allowance on unmarked edge of POCKET FACING (4). Trim to 1/4" (6mm).



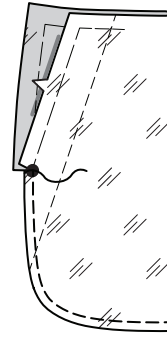
25. On outside, pin wrong side of yoke and pocket facing to SIDE POCKET (2), matching markings, having raw edges even. Stitch close to pressed edges. Baste raw edges together.



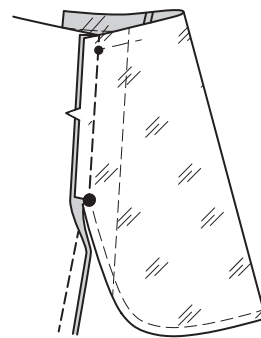
26. Fold pocket in half along fold line, with wrong sides together. Stitch outer edge in a 1/4" (6mm) seam, ending at lower large circle. Trim. Clip to large circle.



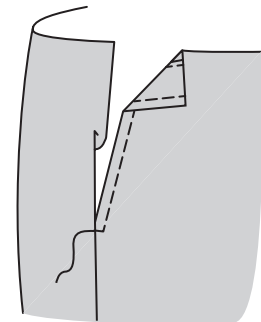
27. Turn pocket wrong side out. Press. Stitch 3/8" (1cm) from finished edge, below clip.



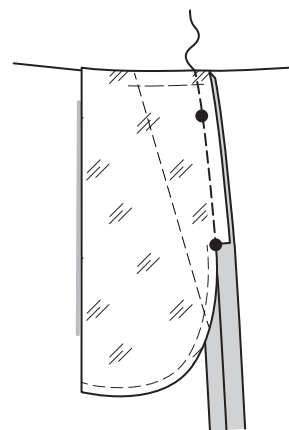
28. With right sides together, pin pocket to side front opening edge, matching markings. Stitch above clip.



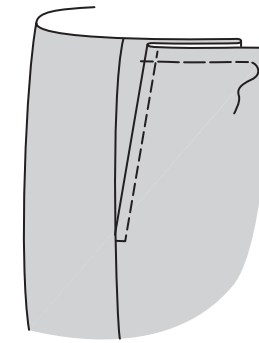
29. Turn pocket to inside; press. On outside, **TOPSTITCH** pants front, squaring stitching at large dots, as shown.



30. With right sides together, pin pocket to side back opening edges, matching large circles. Stitch above clip.

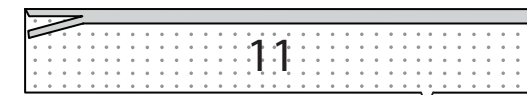


31. Turn pocket toward front. Bring front edge to yoke, matching small and large circles. Baste upper edge of pants to front.

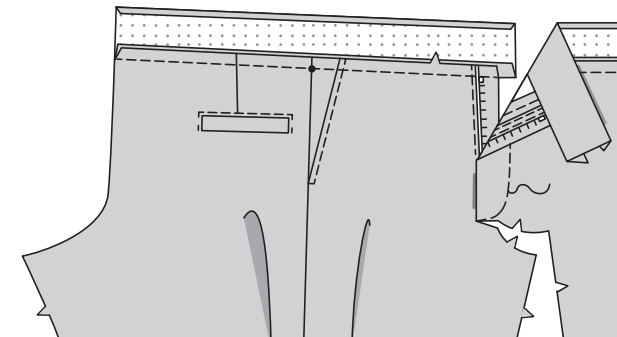


WAISTBAND

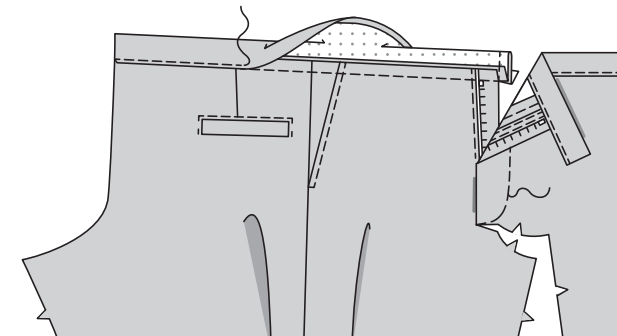
32. Press under 5/8" (1.5 cm) on long unnotched edge of WAISTBAND (11) sections. Trim to 1/4" (6mm).



33. Pin wrong side of pants to right side of band sections. Matching centers and circles. Baste, easing pants to fit. Stitch. Trim. Press seam toward band.

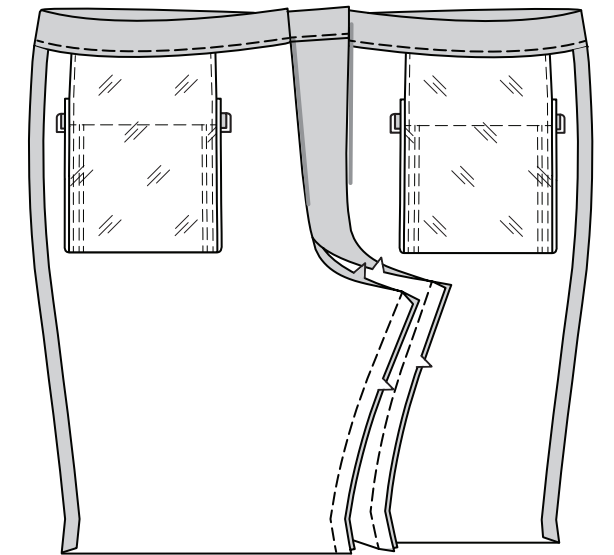


34. Fold band with right sides together. Stitch front ends. Trim seams and corners. Turn band; press. **TOPSTITCH** band over seam.

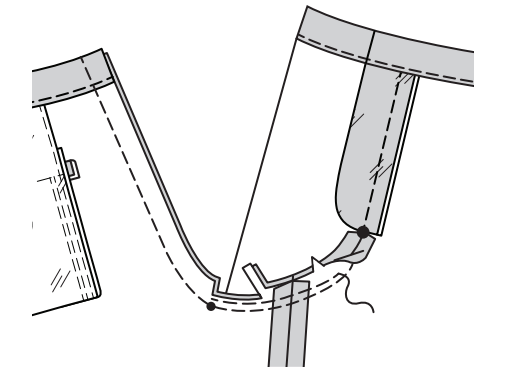


INNER LEG AND CENTER SEAMS

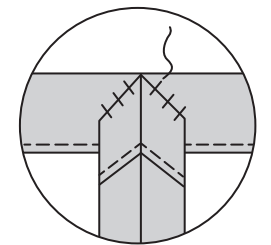
35. Stitch inner leg seams.



36. Pin entire center seam, matching seams and markings. Stitch remainder of crotch seam to large circle in front. Stitch again 1/4" (1cm) away in seam allowance along curve, as shown. Trim close to second stitching.

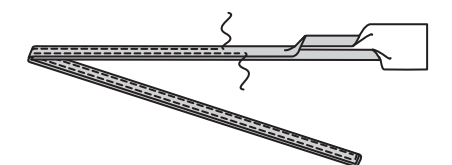


37. Press back seam allowance open. Turn under upper edges of band seam and hand-tack to band, as shown.

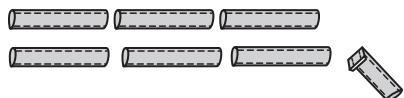


FINISHING

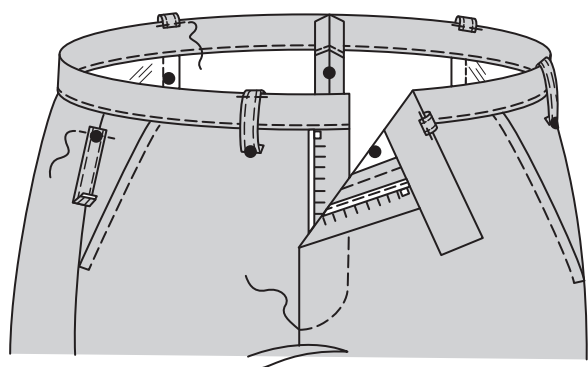
38. Turn in 1/4" (6mm) on long edges of CARRIERS (10); press. With wrong sides together, fold carriers in half lengthwise, having edges even; press. **EDGE STITCH**, as shown.



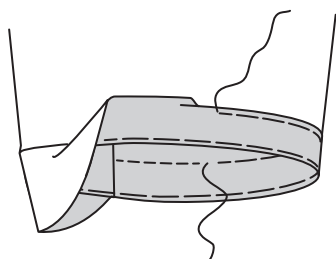
39. Cut carriers into seven sections, each 3" (7.5cm) long. Turn under 1/4" (6mm) on one raw edge.
NOTE: Extra length has been allowed.



40. On outside, pin carriers to shorts/ pants, centering one end over large circles. Stitch in place. Press up carrier over seam. Pin remaining pressed edge of carrier to inside of waistband. Stitch in place. Lap ends of waistband, matching centers. Fasten with hook and eye closure. Make bar tack at lower end of fly opening.



41. Turn up leg hem. Baste close to fold. Turn in 1/4" (6mm) on raw edge. Baste hem in place close to upper edge. Press.
TOPSTITCH hem along upper basting. If you prefer to crease pants along front, fold leg edge matching side and inner leg seams. Press.



FRANÇAIS

PLANS DE COUPE



Indique: pointe de poitrine, ligne de taille, de hanches et/ou avantbras. Ces mesures sont basées sur la circonférence du vêtement fini. (Mesures du corps + Aisance confort + Aisance mode) Ajuster le patron si nécessaire.

Les lignes épaisses sont les LIGNES DE COUPE, cependant, des rentrés de 1.5cm sont compris, sauf si indiqué différemment. Voir EXPLICATIONS DE COUTURE pour largeur spécifiée des rentrés.

Choisir le(s) plan(s) de coupe selon modèle/largeur du tissu/taille. Les plans de coupe indiquent la position approximative des pièces et peut légèrement varier selon la taille du patron.

Les plans de coupe sont établis pour tissu avec/sans sens. Pour tissu avec sens, pelucheux ou certains imprimés, utiliser un plan de coupe AVEC SENS.

ENDROIT DU PATRON	ENVERS DU PATRON	ENDROIT DU TISSU	ENVERS DU TISSU
-------------------	------------------	------------------	-----------------

S/T = SIZE(S)/TAILLE(S)
* = WITH NAP/AVEC SENS
S/L = SELVAGE(S)/LISIÈRE(S)
AS/TT = ALL SIZE(S)/TOUTES TAILLE(S)
** = WITHOUT NAP/SANS SENS
F/P = FOLD/PLIURE
CF/PT = CROSSWISE FOLD/PLIURE TRAME

Disposer le tissu selon le plan de coupe. Si ce dernier indique...

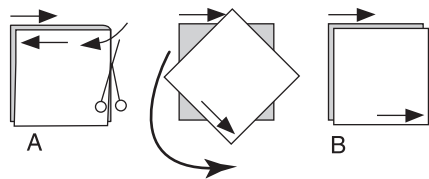
DROIT FIL—A placer sur le droit fil du tissu, parallèlement aux lisières ou au pli. Pour plan "avec sans," les flèches seront dirigées dans la même direction. (Pour fausse fourrure, placer la pointe de la flèche dans le sens descendant des poils.)

SIMPLE EPAISSEUR—Placer l'endroit sur le dessus. (Pour fausse fourrure, placer le tissu l'endroit dessous.)

DOUBLE EPAISSEUR

AVEC PLIURE—Placer endroit contre endroit.

* **SANS PLIURE**—Plier le tissu en deux sur la TRAME, endroit contre endroit. Couper à la pliure, de lisière à lisière (A). Placer les 2 épaisseurs dans le même sens du tissu, endroit contre endroit (B).



PLIURE—Placer la ligne du patron exactement sur la pliure NE JAMAIS COUPER sur cette ligne.

Si la pièce se présente ainsi...

• Couper d'abord les autres pièces, réservant du tissu (A). Plier le tissu et couper la pièce sur la pliure, comme illustré (B).

★ Couper d'abord les autres pièces, réservant pour la pièce en question. Déplier le tissu et couper la pièce sur une seule épaisseur.

Couper régulièrement les pièces le long de la ligne de coupe indiquée pour la taille choisie, coupant les crans vers l'extérieur.

Marquer repères et lignes avant de retirer le patron. (Pour fausse fourrure, marquer sur l'envers du tissu.)

NOTE: Les parties encadrées avec des pointillées sur les plans de coupe (a! b! c!) représentent les pièces coupées d'après les mesures données.

EXPLICATIONS DE COUTURE

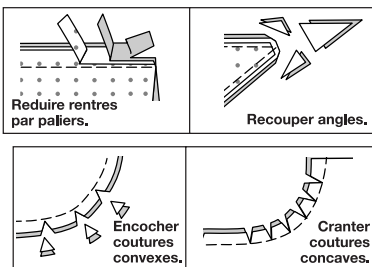
RENTRES DE COUTURE COMPRIS

Les rentrés sont tous de 1.5cm, sauf si indiqué différemment.

LEGENDE DES CROQUIS

Endroit	Envers	Entoilage
Doublure		Triplure

Au fur et à mesure de l'assemblage, repasser les rentrés ensemble puis ouverts, sauf si contre indiqué. Pour aplatir les coutures, cranter les rentrés où nécessaire.



GLOSSAIRE

Les termes techniques, imprimés en **CARACTERES GRAS** au cours de l'assemblage, sont expliqués ci-dessous.

PIQUER LE BORD/PIQUER AU BORD - Piquer près du bord fini ou de la couture.

FINIR - Piquer à 6 mm du bord non fini et finir avec une des méthodes suivantes : (1) couper aux ciseaux à denteler OU (2) surfiler OU (3) replier le long de la piqûre et piquer près de la pliure OU (4) Finir à la surjeteuse.

FACULTATIF POUR LES OURLETS : Si désiré, poser un extra-fort (ruban bordure).

RENFORCER - Piquer à petits points sur la ligne de couture indiquée dans les instructions de couture.

PIQURE DE SOUTIEN - Piquer dans le rentré à 3mm de la ligne de couture, soit à 12mm du bord non fini.

SURPIQUER - En utilisant le pied presseur comme un guide, sur l'endroit, piquer à 6 mm du bord, de la couture ou d'une autre piqûre, ou surpiquer comme spécifié.

SOUS-PIQUER - Déplier la parementure ou au-dessous du vêtement ; piquer sur le rentré près de la couture.

SHORT A, PANTALON B

NOTE : Les croquis montrent le **Modèle A**, sauf indiqué différemment.

ENTOILAGE

1. Épingler l'entoilage sur l'envers de chaque pièce correspondante en tissu. Faire adhérer, en suivant la notice d'utilisation.

BRAGUETTE

2. **RENFORCER** le DEVANT gauche (1) sur le grand cercle. Faire une **PIQURE DE SOUTIEN** sur le bord supérieur.

3. **FINIR** le bord arrondi de la BRAGUETTE (5). Endroit contre endroit, épingler la braguette sur le devant gauche, en faisant coïncider le grand cercle. Piquer au-dessus du grand cercle. Cranter le pantalon devant gauche jusqu'au grand cercle. Couper la couture au-dessus du cran à 6 mm.

4. **NOTE** : Il peut être nécessaire de raccourcir la fermeture à glissière. Pour faire un nouvel arrêt de fermeture, placer la fermeture le long du bord de l'ouverture (avec la tirette à 10 mm au-dessous de la ligne de couture). Marquer l'emplacement du nouvel arrêt de fermeture. Surliner à travers les dents sur la marque. Couper la fermeture à 20 mm au-dessous du nouvel arrêt.

5. Déplier la braguette ; presser la couture vers la braguette. Placer la fermeture fermée, vers le bas par-dessus la braguette gauche, en plaçant l'extrémité inférieure de la fermeture à 6 mm au-dessus du grand cercle et le ruban de la fermeture le long de la couture de la braguette, comme illustré. Piquer près de la fermeture sur le bord gauche du ruban de la fermeture et à 6 mm à l'opposé, en utilisant un pied à fermeture.

6. Presser la braguette vers l'intérieur. Bâter la braguette sur place le long de la ligne de piqûre.

7. Sur l'endroit, **SURPIQUER** le long du fauil.

8. Faire un cran sur le grand cercle sur le devant droit. Rentrer au fer 1 cm au-dessus du cran.

9. Ouvrir la fermeture. Épingler le devant droit par-dessus le ruban de la fermeture, près des dents. Bâter.
NOTE : Le devant gauche se superposera 6 mm au droit et les grands cercles coïncideront.

10. Endroit contre endroit, piquer ensemble les pièces de la DOUBLURE et du TISSU de braguette droite, le long du bord arrondi. Égaliser.

11. Retourner la braguette ; presser. Bâter le bord du devant droit à 1.5 cm par-dessus le bord à encoche de la braguette, ayant les bords supérieurs au même niveau.
SURPIQUER à travers toute l'épaisseur, en utilisant un pied à fermeture.

DOS ET POCHE DOS

12. Piquer les pinces sur les pièces du DOS (6), puis les presser vers le milieu. Faire une **PIQURE DE SOUTIEN** sur le bord supérieur.

13. Plier la PATTE DE POCHE (8) en deux dans le sens de la longueur, sur la ligne de pliure. Presser. Bâter en couture de 1 cm.

14. Sur l'endroit, bâter la patte de poche sur le dos, en faisant coïncider les petits cercles, en plaçant le fauil le long de la ligne de piqûre inférieure. Piquer entre les petits cercles extérieurs. Couper les bords non finis de la patte de poche à 6 mm.

15. Rentrer au fer 6 mm sur le long bord sans marque de la PAREMENTURE DE POCHE DOS (9). Sur l'endroit, épingler l'envers de la parementure sur l'endroit de la POCHE DOS (7), en faisant coïncider les petits cercles intérieurs. Piquer le bord pressé sur place. Bâter les bords restants.

16. Rentrer au fer 6 mm sur les longs bords de la poche sur l'endroit. **PIQUER LE BORD**.

17. Endroit contre endroit, bâter la poche sur le dos le long de la ligne de piqûre, en faisant coïncider les petits cercles. Piquer sur les lignes de piqûre. (Ne pas piquer à travers les extrémités).

Couper la poche et le pantalon entre la piqûre, en crantant en diagonale jusqu'aux petits cercles extérieurs, comme illustré. (Ne pas cranter les extrémités de la patte de poche).

18. Retourner la poche, les coins crantés et les extrémités de la patte de poche vers l'intérieur à travers la coupe.

19. Coudre ensemble les coins crantés et les extrémités de la patte de poche, comme illustré.

20. Endroit contre endroit, plier la poche sur la ligne de pliure, en faisant coïncider les petits cercles. Épingler. Piquer les bords du côté de la poche sur la ligne de couture, au-dessous des petits cercles, en prenant les coins crantés de la patte de poche. Pour renforcer, piquer de nouveau près des bords du côté au-dessous des petits cercles.

21. Sur l'endroit, retourner le bord de la taille du pantalon/short vers le bas ; épingler la poche sur place, en faisant coïncider les petits cercles, comme illustré. Bâter à travers toute l'épaisseur ; piquer.

22. Bâter ensemble le bord supérieur du short/pantalon et la poche.

Si vous préférez, sur l'endroit, piquer près des extrémités et du bord supérieur de l'ouverture de la poche à travers toute l'épaisseur, comme illustré.

COUTURES LATÉRALES ET POCHE

23. Endroit contre endroit, piquer le devant et le dos sur les côtés, en arrêtant aux grands cercles.

24. Rentrer au fer le rentré sur le bord sans marque de la PAREMENTURE D'EMPIÈCEMENT (3). Couper à 6 mm. Rentrer au fer le rentré sur le bord sans marque de la PAREMENTURE DE POCHE (4). Couper à 6 mm.

25. Sur l'endroit, épingler l'envers de l'empiecement et de la parementure de poche sur la POCHE CÔTÉ (2), en faisant coïncider les marques, ayant les bords non finis au même niveau. Piquer près des bords pressés. Bâter ensemble les bords non finis.

26. Plier la poche en deux sur la ligne de pliure, envers contre envers. Piquer le bord extérieur en couture de 6 mm, en arrêtant au grand cercle inférieur. Égaliser. Cranter jusqu'au grand cercle.

27. Retourner la poche à l'envers. Presser. Piquer à 1 cm du bord fini, au-dessous du cran.

28. Endroit contre endroit, épingler la poche sur le bord de l'ouverture du côté devant, en faisant coïncider les marques. Piquer au-dessus du cran.

29. Retourner la poche vers l'intérieur ; presser. Sur l'endroit, **SURPIQUER** le pantalon devant, en piquant à angle droit sur les grands cercles, comme illustré.

30. Endroit contre endroit, épingler la poche sur les bords de l'ouverture du côté dos, en faisant coïncider les grands cercles. Piquer au-dessus du cran.

31. Retourner la poche vers le devant. Amener le bord du devant vers l'empiecement, en faisant coïncider le petit cercle et le grand cercle. Bâter le bord supérieur du pantalon sur le devant.

CEINTURE

32. Rentrer au fer 1.5 cm sur le long bord sans encoche des pièces de la CEINTURE (11). Couper à 6 mm.

33. Épingler l'envers du pantalon sur l'endroit des pièces de la bande, en faisant coïncider les milieux et les cercles. Bâter, en soutenant le pantalon pour ajuster. Piquer. Égaliser. Presser la couture vers la bande.

34. Plier la bande endroit contre endroit. Piquer les extrémités de la bande. Égaliser les coutures et biaiser les coins. Retourner la bande ; presser. **SURPIQUER** la bande par-dessus la couture.

PARTIE INTÉRIEURE DE LA JAMBE ET COUTURES DU MILIEU

35. Piquer les coutures intérieures de la jambe.

36. Épingler toute la couture du milieu, en faisant coïncider les coutures et les marques. Piquer le reste de la couture d'entrejambe jusqu'au grand cercle sur le devant. Puis piquer à 1 cm à l'opposé du rentré le long de la courbe, comme illustré. Égaliser près de la seconde piqûre.

37. Ouvrir les rentrés du dos au fer. Rentrer les bords supérieurs de la couture de bande et bâter à la main sur la bande, comme illustré.

FINITION

38. Replier 6 mm sur les longs bords des PASSANTS (10) ; presser. Envers contre envers, plier les passants en deux dans le sens de la longueur, ayant les bords au même niveau ; presser. **PIQUER LE BORD**, comme illustré.

39. Couper les passants en sept morceaux, chacun de 7.5 cm de longueur. Rentrer 6 mm sur un bord non fini.
NOTE : On a pourvu une longueur supplémentaire.

40. Sur l'endroit, épingler les passants sur le short/pantalon, en centrant une extrémité par-dessus les grands cercles. Piquer sur place. Presser vers le haut le passant par-dessus la couture. Épingler le bord pressé restant du passant vers l'intérieur de la ceinture. Piquer sur place. Superposer les extrémités de la ceinture, en faisant coïncider les milieux. Fermer avec un crochet pour pantalon. Faire une barrette de renfort sur l'extrémité inférieure de l'ouverture de la braguette.

41. Relever un ourlet sur la jambe. Bâter près de la pliure. Replier 6 mm sur le bord non fini. Bâter l'ourlet sur place près du bord supérieur. Presser. **SURPIQUER** l'ourlet le long du bâti supérieur. Si vous préférez plier le pantalon le long du devant, plier le bord de la jambe en faisant coïncider les coutures latérales et les coutures intérieures de la jambe. Presser.