

STOFFSCHNITTEILE

⊕ Es zeigt Busenlinie, Taillienlinie, Hüfte und/oder Bizeps. Maße beziehen sich auf Umfang des fertigen Kleidungsstücks (Körpermaße + Bequemlichkeit des Kleidungsstücks + Bequemlichkeit des Designs). Passen Sie Schnittbogen wenn nötig an.

Die abgebildeten Linien sind SCHNITTLINIEN. Es SIND 1,5 cm NAHTZUGABEN IM SCHNITTMUSTER BERÜCKSICHTIG, sofern nicht anders angegeben. Sehen Sie die NÄHANGABEN für Nahtzugabe.

Der Packungsinhalt enthält Schnittteil(e) gemäß des Kleidungsstückes, der Stoffbreite und Größe. Die Zeichnungen zeigen die ungefähre Position im Schnittmuster; die Position kann je nach Schnittmustergröße variieren.

Der Packungsinhalt enthält Schnittteile für Stoffe „mit“ und „ohne Flor“. Für Stoffe mit Flor, Farbverläufe oder Muster mit Laufrichtung benutzen Sie das „WITH NAP“ (Strichrichtung) Schnittteil.

AUSSENSEITE DES SCHNITTBogens	INNENSEITE DES SCHNITTBogens	STOFFAUSSENSEITE	STOFFINNENSEITE
-------------------------------	------------------------------	------------------	-----------------

**G** = GRÖSSE  
**AG** = ALLE GRÖSSEN  
\* = MIT UMBRUCH  
\*\* = OHNE UMBRUCH  
**SELVAGE(S)** = WEBKANTE(N)  
**FOLD** = STOFFBRUCH  
**SINGLE THICKNESS** = EINLAGIG  
**DOUBLE THICKNESS** = ZWEILAGIG  
**CROSSWISE FOLD** = QUERLIEGENDER STOFFBRUCH

Setzen Sie den Stoff an, wie angezeigt. Wenn das Schnittteil zeigt...

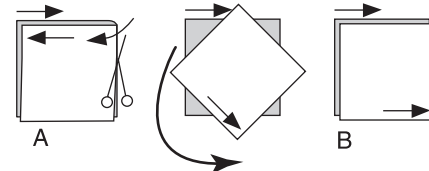
**FADENLAUF**—Setzen Sie den Fadenlauf parallel zur Webkante oder zum Stoffbruch. Auf den „WITH NAP“ Zeichnungen müssen die Pfeile in die gleiche Richtung zeigen. (Auf Pelzen müssen die Pfeile in die Richtung des Flors zeigen.)

**EINLAGIG**—Stoff mit rechter Seite nach oben legen. (Für Pelze legen Sie die Haarseite nach unten.)

ZWEILAGIG

MIT STOFFBRUCH—Schlagen Sie den Stoff rechts auf rechts um.

\* **OHNE STOFFBRUCH**—Schlagen Sie den Stoff quer rechts auf rechts um. Schlagen Sie den Stoffbruch von Webkante zur Webkante (A). Rechts auf rechts schlagen Sie die obere Lage ganz herum, so dass der Flor in die gleiche Richtung wie die untere Lage läuft.



**STOFFBRUCH**—Setzen Sie die angezeigte Kante genau am Stoffbruch an. Schneiden Sie NICHT auf dieser Linie.

Wenn der Schnittbogen so aussieht..

• Schneiden Sie alle anderen Teile zuerst und lassen Sie genügend Stoff übrig um dieses Teil auszuschneiden (A). Schlagen Sie den Stoff um und schneiden Sie das Teil auf Umbruch wie abgebildet (B).

★ Schneiden Sie das Teil nur einmal. Schneiden Sie die anderen Teile zuerst und lassen Sie genügend Stoff übrig um dieses Teil auszuschneiden. Schlagen Sie hierzu den Stoff auf und schneiden Sie nur eine Lage.

Schneiden Sie alle Stücke entlang der Schnittlinie für die benötigte Größe aus. Auch die Kerben sind einzuschneiden.

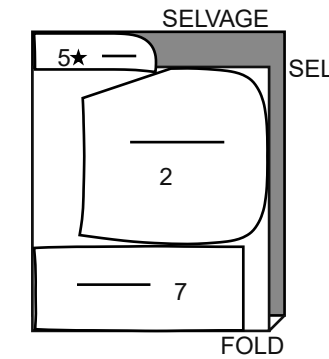
Übertragen Sie alle Markierungen und Bearbeitungslinien, bevor Sie Schnittbogen entfernen. (Pelzhaar, übertragen Sie Markierungen auf die Innenseite.)

**HINWEIS:** Gestrichelte Linie (a! b! c!) im Schnittmuster stehen für die entsprechenden Größen.

FUTTER A,B

SCHNITT-TEILLE: 2,5,7

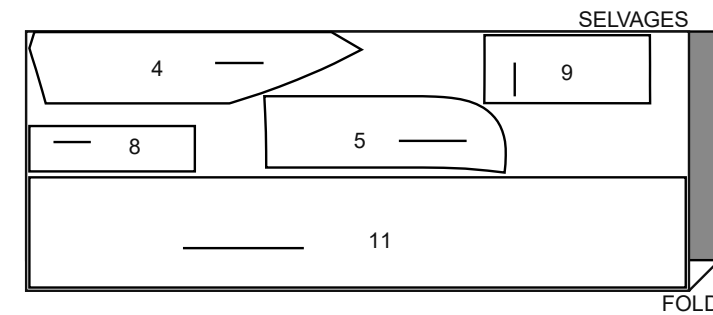
45" (115 cm) \*\*  
AG



EINLAGE A,B

SCHNITT-TEILLE: 4,5,8,9,11

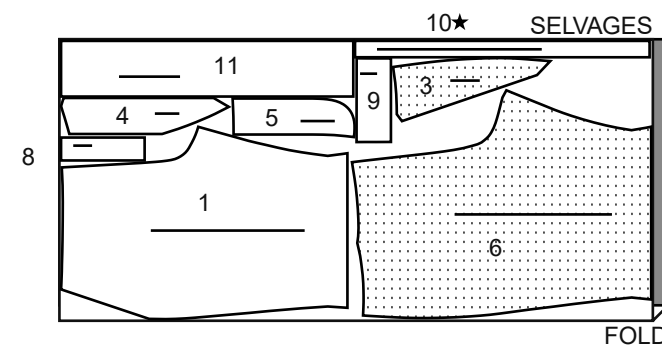
20" (51CM)  
AG



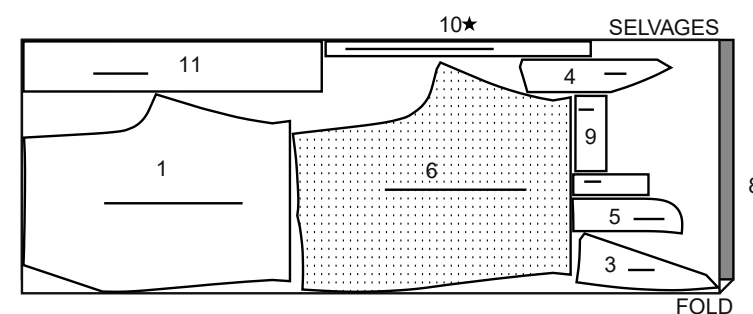
SHORTS A

SCHNITT-TEILLE: 1,3,4,5,6,8,9,10,11

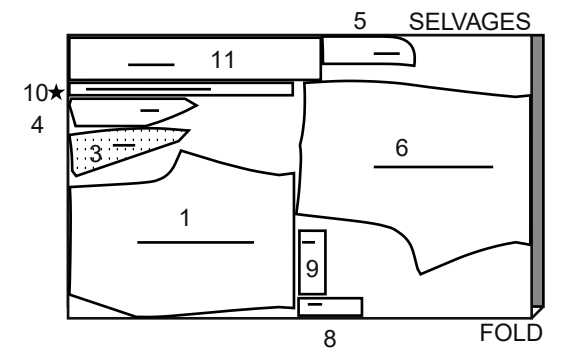
45" (115 cm) \*  
G  
34-36-38-40



45" (115 cm) \*  
G  
42-44-46



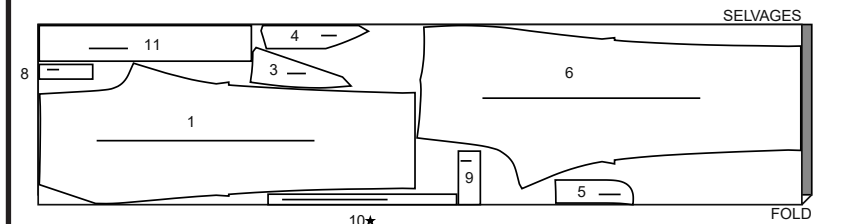
60" (150 cm) \*  
AG



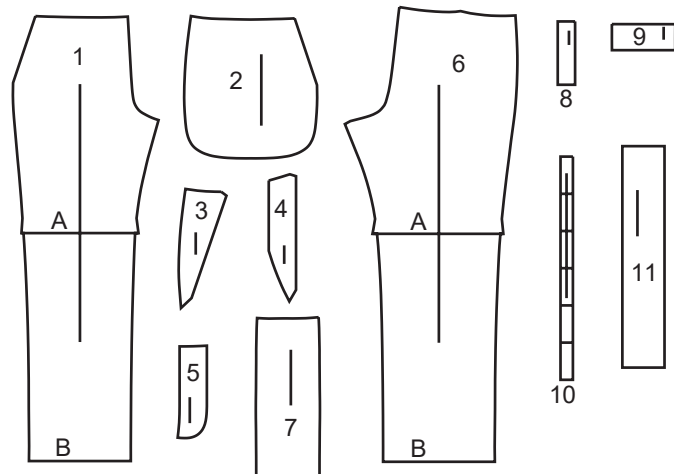
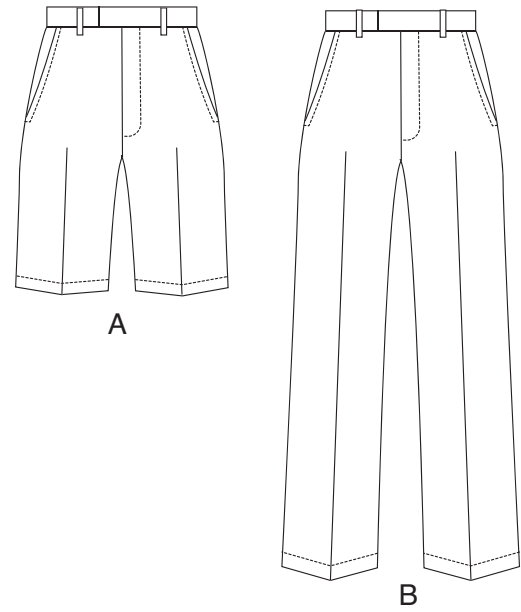
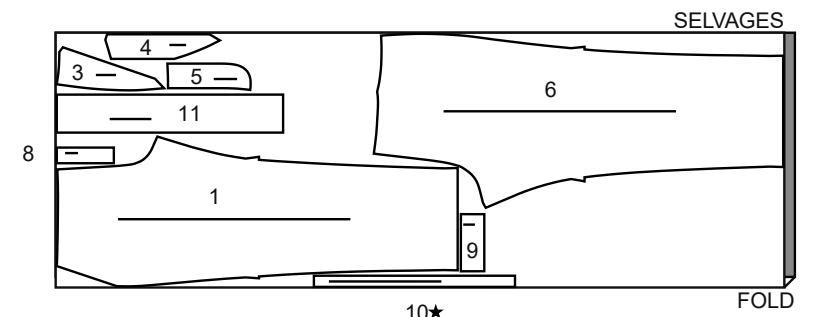
HOSE B

SCHNITT-TEILLE: 1,3,4,5,6,8,9,10,11

45" (115CM)\*  
AG



60" (150CM)\*  
AG



- 1 VORDERTEIL
- 2 SEITLICHE TASCH
- 3 VORDERE PASSE
- 4 TASCHENBELEG
- 5 SCHLITZ
- 6 RÜCKENTEIL
- 7 RÜCKWÄRTIGE TASCH
- 8 PASPEL
- 9 RÜCKWÄRTIGER TASCHENBELEG
- 10 GÜRTELSCHLAUFEN
- 11 BUND

KÖRPERGRÖSSEN

	Herren						
Größe	34	36	38	40	42	44	46
Oberweite	87	92	97	102	107	112	117
Taille	71	76	81	87	92	97	107
Hüfte	89	94	99	104	109	114	119

**NÄHANLEITUNGEN**

Es SIND 1.5 cm NAHTZUGABEN IM SCHNITTMUSTER BERÜCKSICHTIGT (sofern nicht anders angegeben).

**ZEICHENERKLÄRUNG DES STOFFS**

Außenseite	Innenseite	Einlage	Futter	Innenfutter

Bügeln Sie während des Nähens. Bügeln Sie Nähte glatt, dann auseinander, sofern nicht anders angegeben. Schneiden Sie die Nahtzugaben wo nötig ein, damit sie glatt liegen.



**GLOSSAR**

Nähbegriffe, die **FETT GEDRUCKT** in der Anleitung abgedruckt sind, werden weiter unten beschrieben.

**KNAPPKANTIG ABSTEPPEN** - Knappkantig zur fertigen Kante oder Naht steppen.

**VERSÄUBERN** - Mit 6 mm Abstand zur Schnittkante steppen und mit einer der folgenden Methoden versäubern: (1) Zackschere ODER (2) Versäubern ODER (3) Entlang der Naht einschlagen und knappkantig zur Bruchkante steppen ODER (4) Overlock.

OPTIONAL FÜR SÄUME: Nahtband aufnähen.

**VERSTÄRKEN** - Entlang der Nahtlinie wie in der Anleitung beschrieben mit kleinem Geradstich steppen.

**STÜTZNAHT** - Mit 3 mm Abstand zur Nahtlinie auf der Nahtzugabe steppen (normalerweise 1,3 cm von der Schnittkante entfernt).

**ABSTEPPEN** - Von außen mit 6 mm Abstand zur Kante, Naht oder vorherigen Naht steppen, hierbei den Nähfuß als Führungsabstand oder den Abstand gemäß Anleitung verwenden.

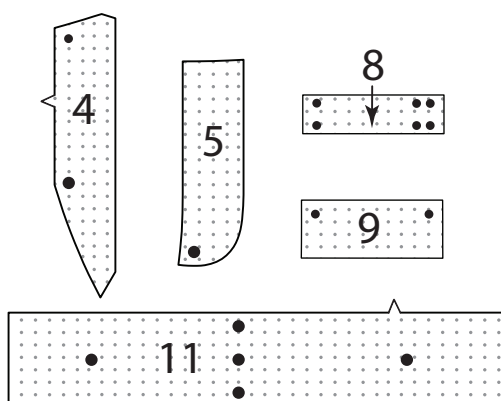
**UNTERSTEPPEN** - Beleg oder Unterseite des Kleidungsstücks auf falten; auf die Nahtzugabe knappkantig zur Naht aufsteppen.

**SHORTS A, HOSE B**

**HINWEIS: Modell A** ist illustriert, wenn nicht anders angegeben.

**EINLAGE**

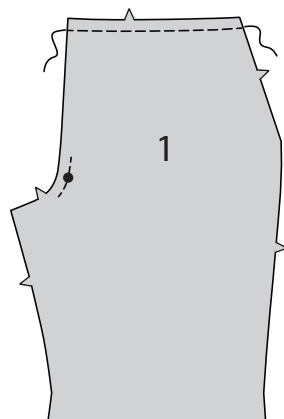
**1.** Die Einlage auf die linke Seite der entsprechenden Stoffstücke aufstecken. Gemäß Packungsanleitung aufbügeln.



**SCHLITZ**

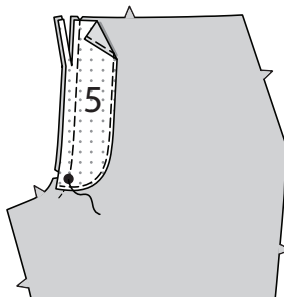
**2.** Das linke VORDERTEIL (1) am großen Punkt **VERSTÄRKEN**.

Die Oberkante mit einer **STÜTZNAHT** stabilisieren.

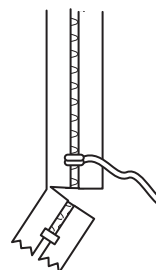


**3.** Die gebogene Kante des SCHLITZES (5) **VERSÄUBERN**.

Rechts auf rechts den Schlitz auf das linke Vorderteil aufstecken, die großen Punkte treffen aufeinander. Oberhalb des großen Punkts steppen. Das linke Hosenvorderteil zum großen Punkt einschneiden. Die Nahtzugabe oberhalb des Einschnitts auf 6 mm Breite zurückschneiden.

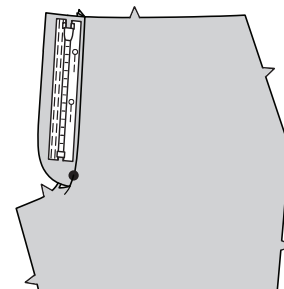


**4. HINWEIS:** Eventuell muss der Reißverschluss gekürzt werden. Für den neuen Reißverschluss-Stopper den Reißverschluss entlang der Öffnungskante auflegen, der Schieber liegt 10 mm unterhalb der Nahtlinie. Die neue Position des Reißverschluss-Stoppers markieren. Wie gezeigt an der Markierung über die Zähnen nähen. Reißverschluss 2 cm unterhalb des neuen Stoppers abschneiden.

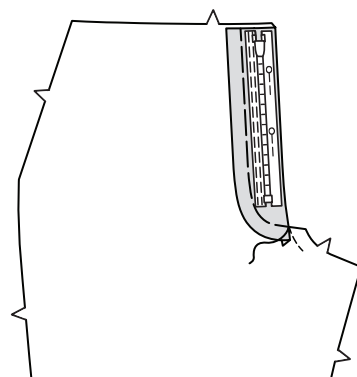


**5.** Schlitz auffalten; Nahtzugaben zum Schlitz bügeln.

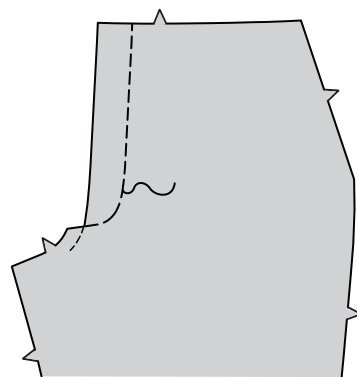
Den geschlossenen Reißverschluss rechts auf rechts auf den linken Schlitz auflegen, das untere Ende des Reißverschlusses liegt 6 mm oberhalb des großen Punkts, das Reißverschlussband liegt entlang der Schlitznaht, siehe Zeichnung. Knappkantig zum Reißverschluss an der linken Kante des Reißverschlussbands und nochmals mit 6 mm Abstand dazu mit dem Reißverschlussfuß steppen.



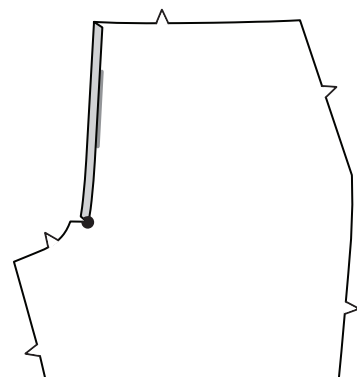
**6.** Schlitz nach innen bügeln. Den Schlitz entlang der Stepplinie heften.



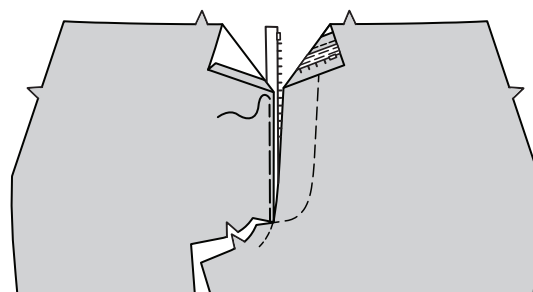
**7.** Von außen entlang der Hefnaht **ABSTEPPEN**.



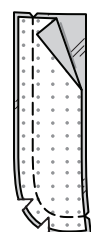
**8.** Einen kleinen Einschnitt am großen Punkt am rechten Vorderteil arbeiten. 1 cm Zugaben oberhalb des Einschnitts einbügeln.



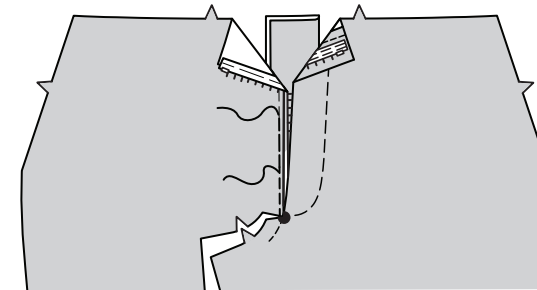
**9.** Reißverschluss öffnen. Das rechte Vorderteil auf das Reißverschlussband aufstecken, knappkantig neben den Zähnen. Heften. **HINWEIS:** Das linke Vorderteil überlappt das rechte um 6 mm und die großen Punkte treffen aufeinander.



**10.** Rechts auf rechts das rechte Schlitz-FUTTER und Schlitzteil entlang der gebogenen Kante aufeinander steppen. Zurückschneiden.

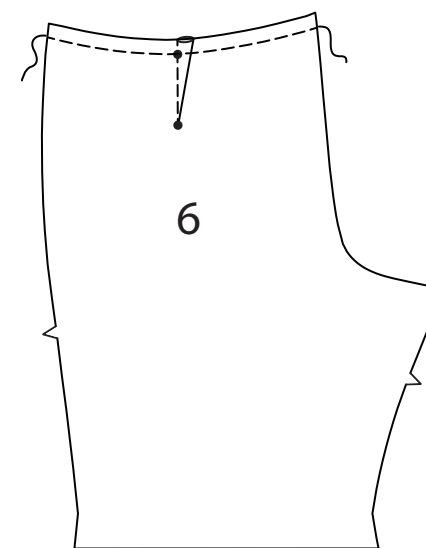


**11.** Schlitz wenden; bügeln. Die rechte Vorderkante mit 1,5 cm Abstand zur Kante mit Passzeichen am Schlitz heften, die Oberkanten sind bündig. Durch alle Lagen mit dem Reißverschlussfuß **ABSTEPPEN**.

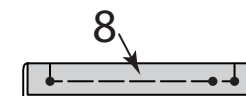


**RÜCKENTEIL UND RÜCKWÄRTIGE TASCHE**

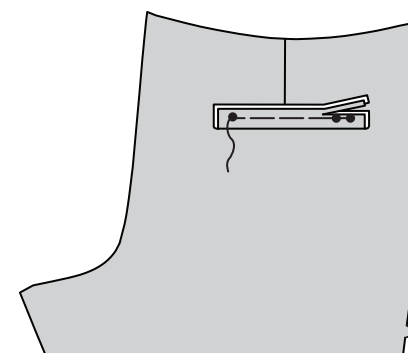
**12.** Die Abnäher im RÜCKENTEIL (6) steppen. Abnäher zur Mitte bügeln. Die Oberkante mit einer **STÜTZNAHT** stabilisieren.



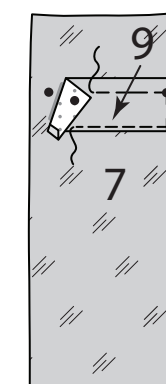
**13.** Die PASPEL (8) entlang der Falllinie der Länge nach zur Hälfte falten. Bügeln. Mit 1 cm Nahtzugabe heften.



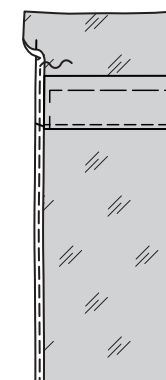
**14.** Von außen die Paspel auf das Rückenteil heften, die kleinen Punkte treffen aufeinander, die Hefnaht liegt entlang der unteren Stepplinie. Zwischen den äußeren kleinen Punkten steppen. Die Schnittkanten der Paspel auf 6 mm Breite zurückschneiden.



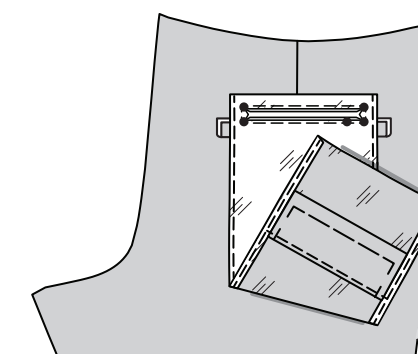
**15.** 6 mm Zugaben an der Längskante ohne Passzeichen des RÜCKWÄRTIGEN TASCHENBELEGS (9) einschlagen, bügeln. Von außen die linke Seite des Belegs auf die rechte Seite der RÜCKWÄRTIGEN TASCHE (7) aufstecken, die inneren kleinen Punkte treffen aufeinander. Die umgebügelte Kante steppen. Verbleibende Kanten heften.



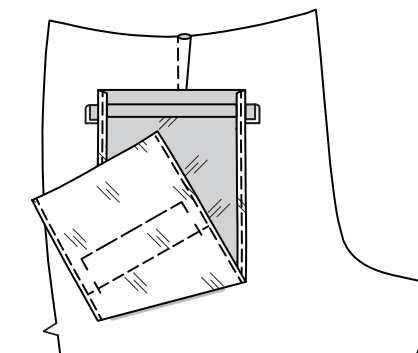
**16.** 6 mm Zugaben an den Längskanten der Taschen nach rechts bügeln. **KNAPPKANTIG ABSTEPPEN**.



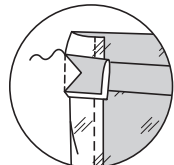
**17.** Rechts auf rechts die Tasche auf das Rückenteil entlang der Stepplinie heften, die kleinen Punkte treffen aufeinander. Entlang der Stepplinien steppen. (Nicht über die Enden steppen.) Die Tasche und Hose zwischen der Naht einschneiden, diagonal zu den äußeren kleinen Punkten wie gezeigt schneiden. (nicht in die Enden der Paspel schneiden).



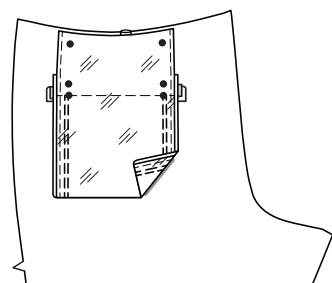
**18.** Tasche wenden, die eingeschnittenen Ecken und Paspelenden durch den Einschnitt nach innen legen.



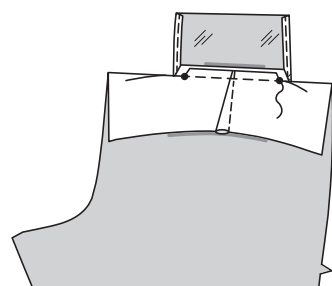
**19.** Eingeschnittene Enden und Paspelenden wie gezeigt aufeinander nähen.



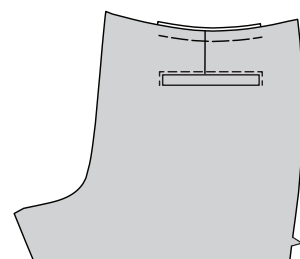
**20.** Rechts auf rechts die Tasche entlang der Faltnie falten, die kleinen Punkte treffen aufeinander. Stecken. Die Seitenkanten der Tasche entlang der Nahtlinie unterhalb der kleinen Punkte steppen, dabei die eingeschnittenen Ecken der Paspel mitfassen. Zum Verstärken nochmals die Seitenkanten unterhalb der kleinen Punkte steppen.



**21.** Von außen die Taillenkante der Hose/Shorts nach unten legen; die Tasche aufstecken, die kleinen Punkte treffen wie gezeigt aufeinander. Durch alle Lagen heften; steppen.

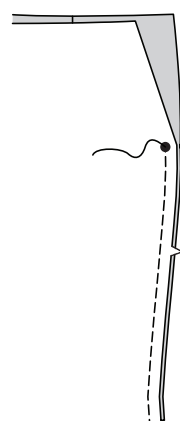


**22.** Die Oberkante der Hose/Shorts und der Tasche aufeinander heften. Wenn gewünscht: Von außen knappkantig zu den Enden und der Oberkante der Tasche durch alle Lagen wie gezeigt steppen.

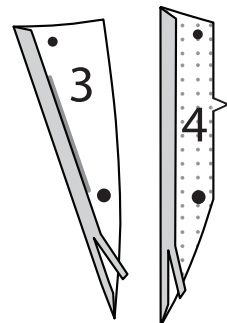


**SEITENNÄHTE UND TASCHEN**

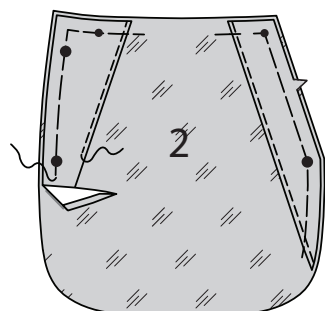
**23.** Rechts auf rechts das Vorderteil entlang der Seitenkanten auf das Rückenteil aufsteppen, dabei an den großen Punkten enden.



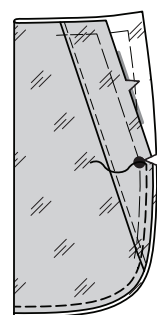
**24.** Nahtzugaben an der Kante ohne Passzeichen des PASSENBELEGS (3) einschlagen, bügeln. Auf 6 mm Breite zurückschneiden. Nahtzugaben an der Kante ohne Passzeichen des TASCHENBELEGS (4) einschlagen, bügeln. Auf 6 mm Breite zurückschneiden.



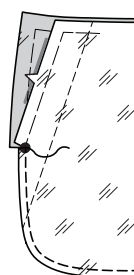
**25.** Von außen die linke Seite der Passe und des Taschenbelegs auf die SEITLICHE TASCHEN (2) aufstecken, die Markierungen treffen aufeinander, die Schnittkanten sind bündig. Knappkantig zu den umgebügelt Kanten steppen. Die Schnittkanten aufeinander heften.



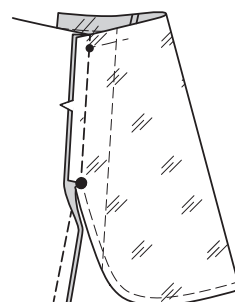
**26.** Tasche entlang der Faltnie links auf links falten. Die Außenkante mit 6 mm Abstand steppen, dabei am unteren großen Punkt enden. Zurückschneiden. Zum großen Punkt einschneiden.



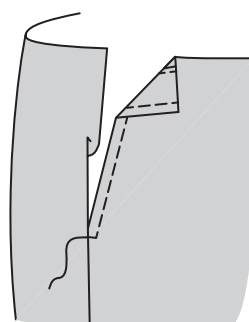
**27.** Tasche auf links wenden. Bügeln. Mit 1 cm Abstand zur fertigen Kante unterhalb des Einschnitts steppen.



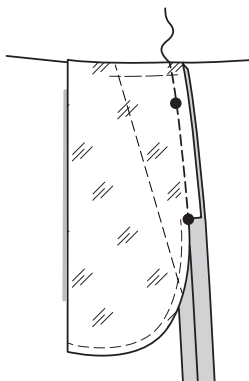
**28.** Rechts auf rechts die Tasche auf die seitliche vordere Öffnungskante aufstecken, die Markierungen treffen aufeinander. Oberhalb des Einschnitts steppen.



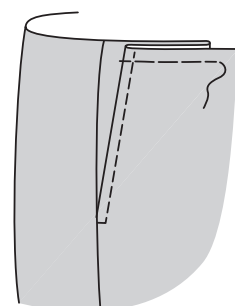
**29.** Tasche nach innen wenden; bügeln. Von außen das Hosenvorderteil **ABSTEPPEN**, das Nähgut an den großen Punkten wie gezeigt entsprechend rechtwinklig drehen.



**30.** Rechts auf rechts die Tasche auf die seitliche rückwärtige Öffnungskante aufstecken, die großen Punkte treffen aufeinander. Oberhalb des Einschnitts steppen.

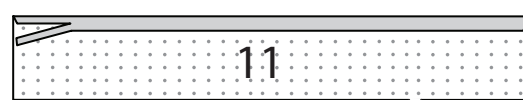


**31.** Tasche ins Vorderteil legen. Die Vorderkante auf die Passe legen, die kleinen und großen Punkte treffen entsprechend aufeinander. Die Oberkante der Hose heften.

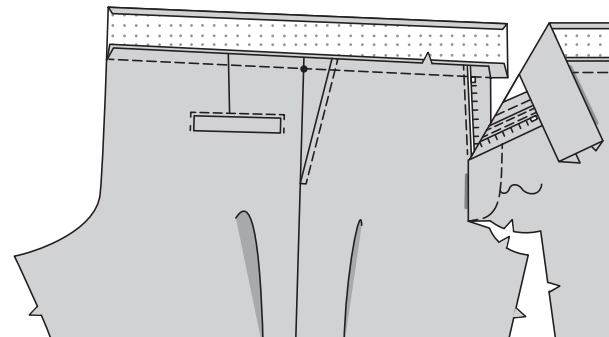


**BUND**

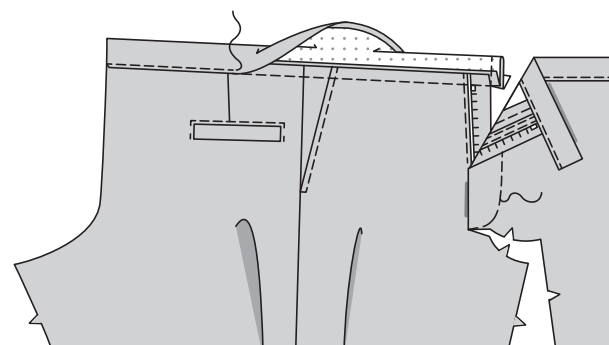
**32.** 1,5 cm Zugaben an der Längskante ohne Passzeichen des BUNDS (11) einschlagen, bügeln. Auf 6 mm Breite zurückschneiden.



**33.** Die linke Seite der Hose auf die rechte Seite des Bunds aufstecken. Die Mitten und Punkte treffen jeweils entsprechend aufeinander. Heften, die Hose entsprechend einhalten. Steppen. Zurückschneiden. Nahtzugaben in die Blende bügeln.

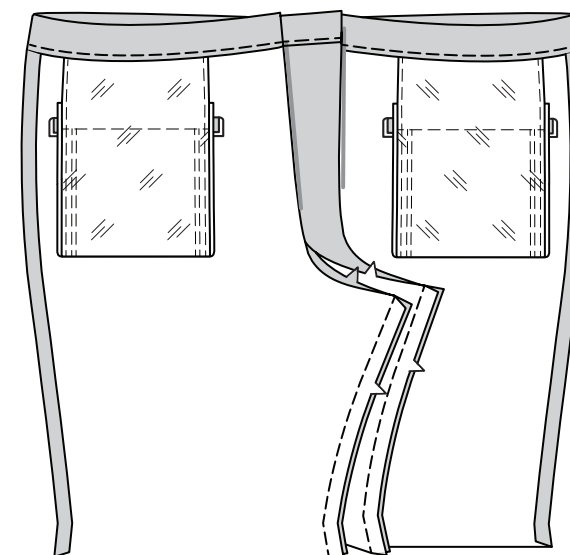


**34.** Bund rechts auf rechts aufeinander falten. Die vorderen Enden steppen. Nahtzugaben und Ecken zurückschneiden. Bund wenden; bügeln. Den Bund entlang der Naht **ABSTEPPEN**.

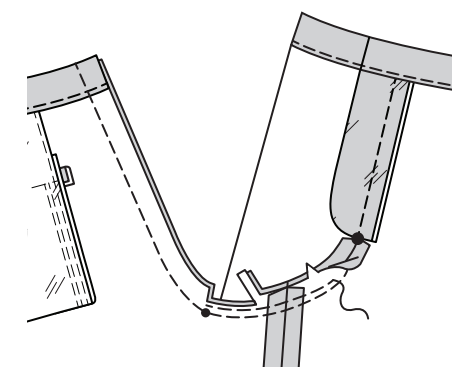


**INNENBEIN UND MITTELNÄHTE**

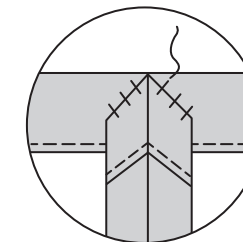
**35.** Die Innenbeinnähte schließen.



**36.** Die gesamte Mittelnaht stecken, die Nähte und Markierungen treffen jeweils entsprechend aufeinander. Die restliche Schritt naht bis zum großen Punkt im Vorderteil steppen. Nochmals mit 1 cm Abstand auf der Nahtzugabe entlang der Kurve wie gezeigt steppen. Knappkantig zur zweiten Naht zurückschneiden.

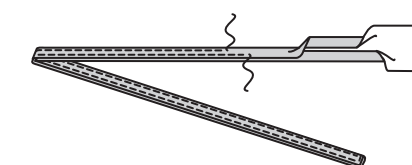


**37.** Die rückwärtigen Nahtzugaben auseinander bügeln. Die Oberkanten der Bundnaht einschlagen und per Hand am Bund wie gezeigt punktuell annähen.

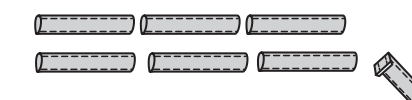


**FERTIGSTELLEN**

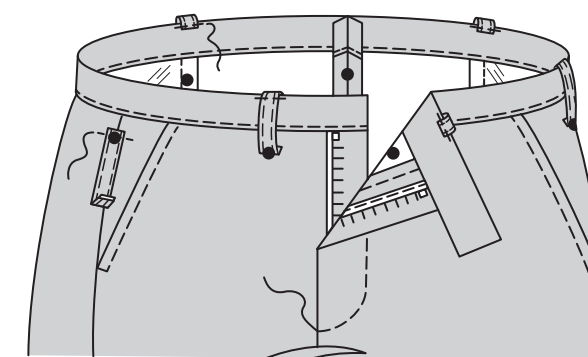
**38.** 6 mm Zugaben an den Längskanten der GÜRTELSCHLAUFEN (10) einschlagen; bügeln. Links auf links die Gürtelschlaufen der Länge nach zur Hälfte falten, die Kanten sind bündig; bügeln. Wie gezeigt **KNAPPKANTIG ABSTEPPEN**.



**39.** Gürtelschlaufen in sieben Stücke zu je 7,5 cm Länge zuschneiden. 6 mm Zugaben an einer Längskante einschlagen. **HINWEIS:** Die Länge ist extra großzügig berechnet.



**40.** Von außen die Gürtelschlaufen auf die Shorts/Hose aufstecken, ein Ende liegt jeweils mittig auf den großen Punkten. Steppen. Gürtelschlaufen über die Naht nach oben legen, bügeln. Verbleibende umgebügelte Kante der Gürtelschlaufe nach innen auf den Bund aufstecken. Steppen. Bundenden überlappen, die Mitten treffen aufeinander. Mit einem Bundverschluss verschließen. Einen Riegel am unteren Ende der Schlitzöffnung arbeiten.



**41.** Beinsaumzugaben einschlagen. Knappkantig zur Bruchkante heften. Die Schnittkante 6 mm einschlagen. Den Saum knappkantig zur Oberkante heften. Bügeln. Den Saum entlang der oberen Heftnaht **ABSTEPPEN**. Wenn gewünscht: Die Hose im Vorderteil mit Bügelfalte arbeiten. Hierzu die Seiten- und Innennähte aufeinander legen. Bügeln.

