

Sizes	34	36	38	40	42	44	46
FINISHED GARMENT MEASUREMENTS							
A,B Chest	41	43	45	47	49	51	53
C,D Hip	36½	38½	40½	42½	44½	46½	48½
Width, each leg							
Shorts C	15½	16¾	18	19¼	20½	21¾	23
Pants D	13½	14	14½	15	15½	16	16½
Finished back length from base of neck							
Shirt A,B	28¾	29	29¼	29½	29¾	30	30¼
Finished side length from waist							
Shorts C	22¾	23	23¼	23½	23¾	24	24¼
Pants D	41½	41½	41½	41½	41½	41½	41½

Tailles	34	36	38	40	42	44	46
MESURES DU VÊTEMENT FINI							
A,B Poitrine	104	109	114	119	124	130	135
C,D Hanches	92.5	98	103	108	113	118	123
Largeur, chaque jambe							
Short C	39.5	42.5	45.5	49	52	55	58.5
Pantalon D	34.5	35.5	37	38	39.5	40.5	42
Longueur finie – dos, votre nuque à l'ourlet							
Chemise A,B	73	73.5	74	75	75.5	76	76.5
Longueur finie – côté, taille à l'ourlet							
Short C	58	58.5	59	59.5	60.5	61	62
Pantalon D	106	106	106	106	106	106	106

FABRIC CUTTING LAYOUTS

⊕ Indicates Bustline, Waistline, Hipline and/or Biceps. Measurements refer to circumference of Finished Garment (Body Measurement + Wearing Ease + Design Ease). Adjust Pattern if necessary.

Lines shown are CUTTING LINES, however, 5/8" (1.5cm) SEAM ALLOWANCES ARE INCLUDED, unless otherwise indicated. See SEWING INFORMATION for seam allowance.

Find layout(s) by Garment/View, Fabric Width and Size. Layouts show approximate position of pattern pieces; position may vary slightly according to your pattern size.

All layouts are for with or without nap unless specified. For fabrics with nap, pile, shading or one-way design, use WITH NAP layout.

RIGHT SIDE OF PATTERN	WRONG SIDE OF PATTERN	RIGHT SIDE OF FABRIC	WRONG SIDE OF FABRIC

S/T = SIZE(S)/TAILLE(S)
 * = WITH NAP/AVEC SENS
 S/L = SELVAGE(S)/LISIÈRE(S)
 AS/TT = ALL SIZE(S)/TOUTES TAILLE(S)
 ** = WITHOUT NAP/SANS SENS
 F/P = FOLD/PLIURE
 CF/PT = CROSSWISE FOLD/PLIURE TRAME

Position fabric as indicated on layout. If layout shows...

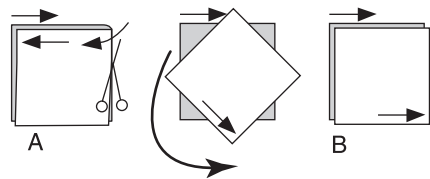
GRAINLINE—Place on straight grain of fabric, keeping line parallel to selvage or fold. ON "with nap" layout arrows should point in the same directions. (On Fur Pile fabrics, arrows point in direction of pile.)

SINGLE THICKNESS—Place fabric right side up. (For Fur Pile fabrics, place pile side down.)

DOUBLE THICKNESS

WITH FOLD—Fold fabric right sides together.

* WITHOUT FOLD—With right sides together, fold fabric CROSSWISE. Cut fold from selvage to selvage (A). Keeping right sides together, turn upper layer completely around so nap runs in the same direction as lower layer.



FOLD—Place edge indicated exactly along fold of fabric. NEVER cut on this line.

When pattern piece is shown like this...

• Cut other pieces first, allowing enough fabric to cut this piece (A). Fold fabric and cut piece on fold, as shown (B).

* Cut piece only once. Cut other pieces first, allowing enough fabric to cut this piece. Open fabric; cut piece on single layer.

Cut out all pieces along cutting line indicated for desired size using long, even scissor strokes, cutting notches outward.

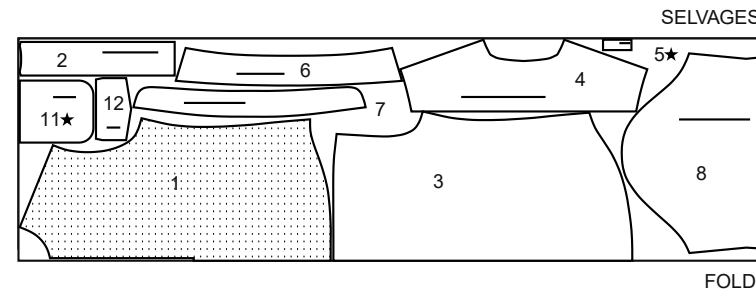
Transfer all markings and lines of construction before removing pattern tissue. (Fur Pile fabrics, transfer markings to wrong side.)

NOTE: Broken-line boxes (a! b! c!) in layouts represent pieces cut by measurements provided.

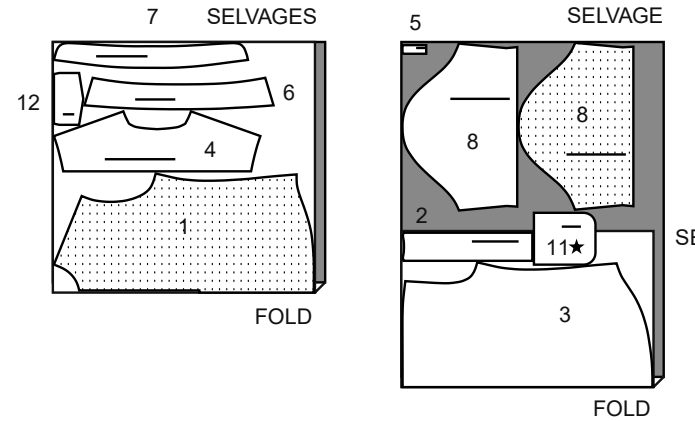
SHIRT A / CHEMISE A

PIECES: 1,2,3,4,5,6,7,8,11,12

45" (115 cm) *
 AS/TT



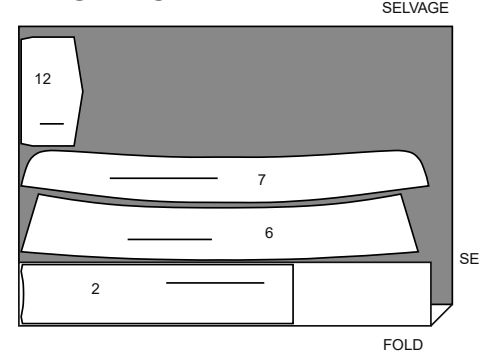
60" (150CM) *
 AS/TT



INTERFACING A / ENTOILAGE A

PIECES: 2,6,7,12

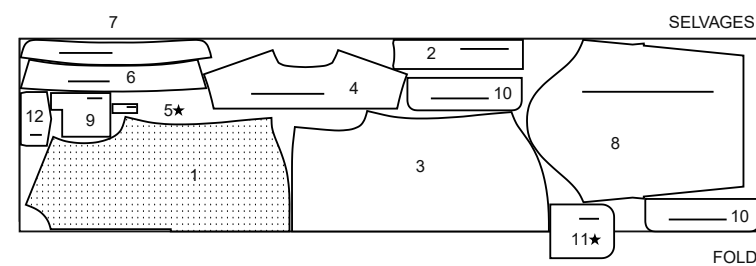
20" (51CM)
 AS/TT



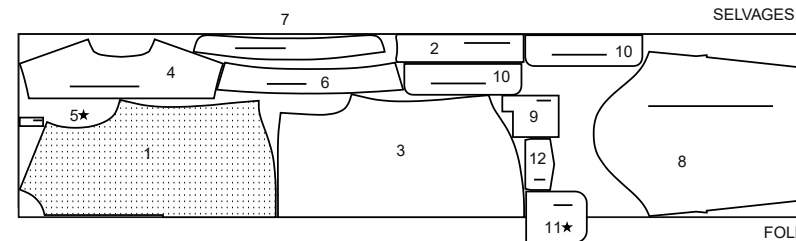
SHIRT B / CHEMISE B

PIECES: 1,2,3,4,5,6,7,8,9,10,11,12

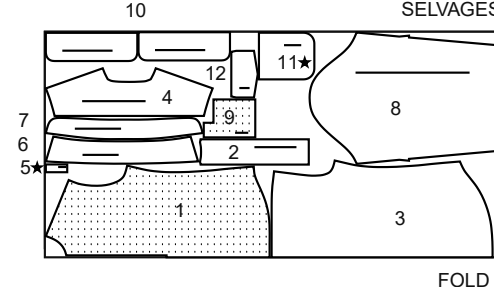
45" (115 cm) *
 S/T
 34-36-38-40-42



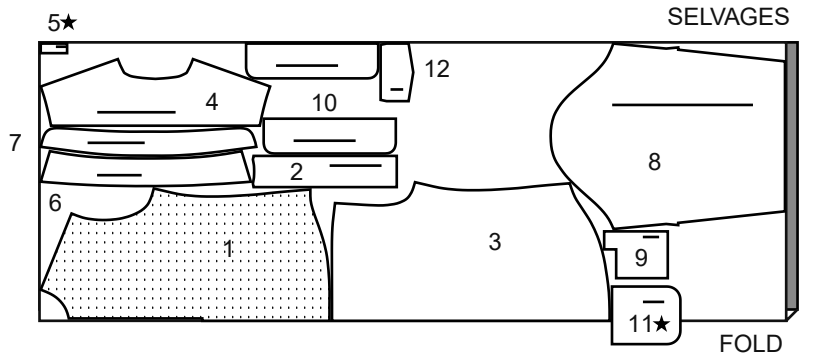
45" (115 cm) *
 S/T
 44-46



60" (150CM) *
 S/T
 34-36-38



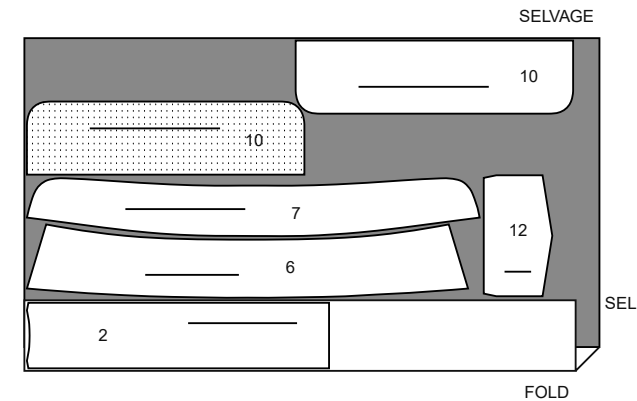
60" (150CM) *
 S/T
 40-42-44-46



INTERFACING B / ENTOILAGE B

PIECES: 2,6,7,10,12

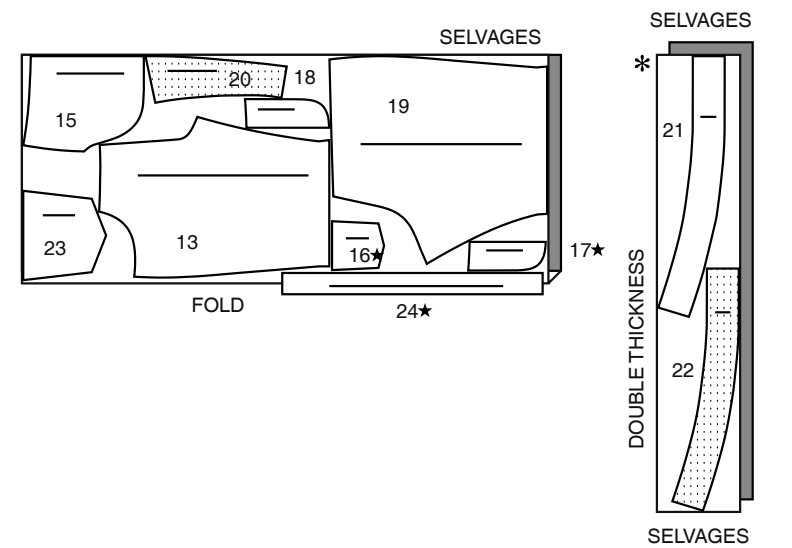
20" (51CM)
 AS/TT



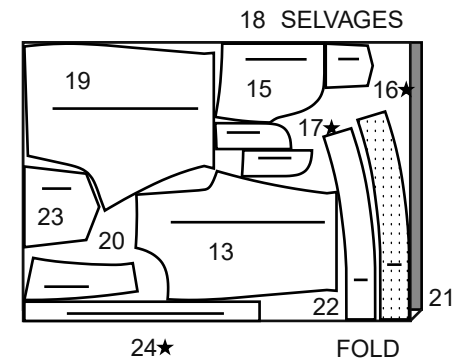
SHORTS C / SHORT C

PIECES: 13,15,16,17,18,19,20,21,22,23,24

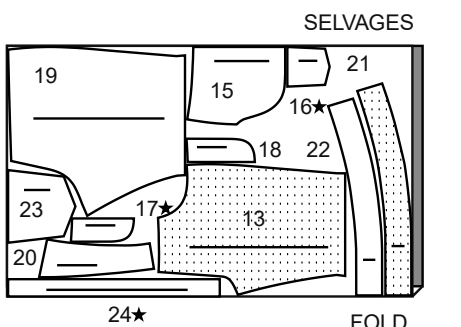
45" (115 cm) *
 AS/TT



60" (150CM) *
 S/T
 34-36-38-40



60" (150CM) *
 S/T
 42-44-46



- | | |
|--------------------------|---|
| 1 FRONT - A,B | 1 DEVANT - A, B |
| 2 PLACKET - A,B | 2 PATTE DE FERMETURE - A, B |
| 3 BACK - A,B | 3 DOS - A, B |
| 4 YOKE BACK - A,B | 4 EMPIÈCEMENT DOS - A, B |
| 5 LOOP - A,B | 5 BOUCLE - A, B |
| 6 COLLAR - A,B | 6 COL - A, B |
| 7 COLLAR BAND - A,B | 7 PIED DE COL - A, B |
| 8 SLEEVE - A,B | 8 MANCHE - A, B |
| 9 PLACKET - B | 9 PATTE DE FERMETURE - B |
| 10 CUFF - B | 10 POIGNET - B |
| 11 POCKET - A,B | 11 POCHE - A, B |
| 12 FLAP - A,B | 12 RABAT - A, B |
| 13 FRONT - C,D | 13 DEVANT - C, D |
| 14 POCKET LINING - C,D | 14 DOUBLURE DE POCHE - C, D |
| 15 SIDE FRONT - C,D | 15 CÔTÉ DEVANT - C, D |
| 16 INSIDE POCKET - C,D | 16 POCHE INTÉRIEURE - C, D |
| 17 LEFT FLY FACING - C,D | 17 PAREMENTURE DE BRAGUETTE GAUCHE - C, D |
| 18 RIGHT FLY - C,D | 18 BRAGUETTE DROITE - C, D |
| 19 BACK - C,D | 19 DOS - C, D |
| 20 YOKE BACK - C,D | 20 EMPIÈCEMENT DOS - C, D |
| 21 RIGHT WAISTBAND - C,D | 21 CEINTURE DROITE - C, D |
| 22 LEFT WAISTBAND - C,D | 22 CEINTURE GAUCHE - C, D |
| 23 BACK POCKET - C,D | 23 POCHE DOS - C, D |
| 24 CARRIERS - C,D | 24 PASSANTS - C, D |

BODY MEASUREMENTS / MESURES DU CORPS

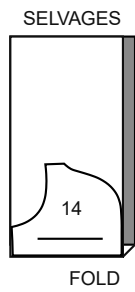
MEN'S/HOMME

Sizes/Tailles	34	36	38	40	42	44	46
Chest (ins)	34	36	38	40	42	44	46
Waist	28	30	32	34	36	39	42
Hip	35	37	39	41	43	45	47
T. poitrine (cm)	87	92	97	102	107	112	117
T. taille	71	76	81	87	92	97	107
T. hanches	89	94	99	104	109	114	119

LINING C,D DOUBLURE C,D

PIECE: 14

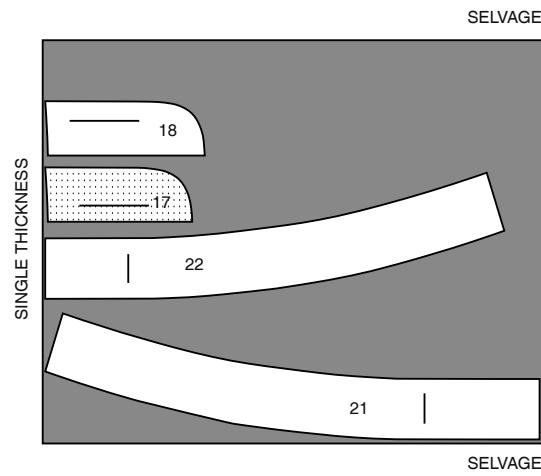
45" (115 cm) **
AS/TT



INTERFACING C,D / ENTOILAGE C,D

PIECES: 17,18,21,22

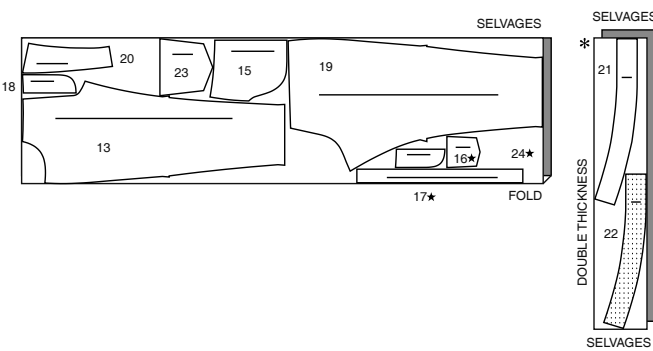
20" (51CM)
AS/TT



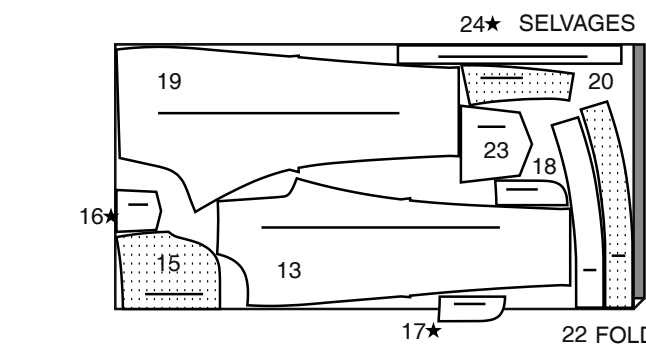
PANTS D / PANTALON D

PIECES: 13,15,16,17,18,19,20,21,22,23,24

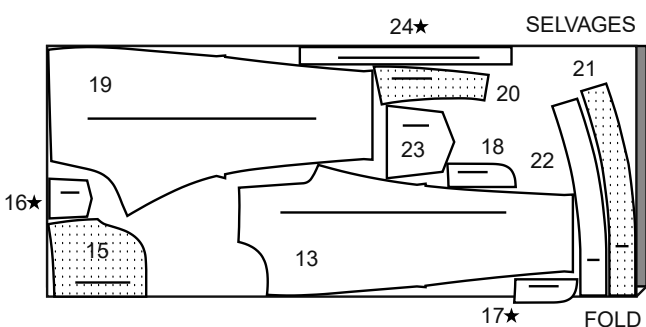
45" (115 cm) *
AS/TT



60" (150CM) *
S/T
34-36-38-40-42



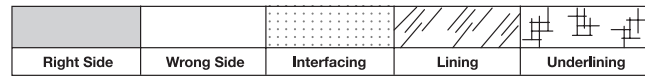
60" (150CM) *
S/T
44-46



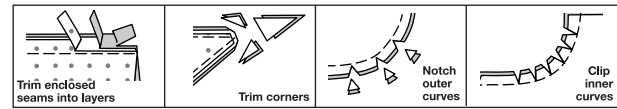
SEWING INFORMATION

5/8" (1.5cm) SEAM ALLOWANCES ARE INCLUDED,
(unless otherwise indicated)

ILLUSTRATION SHADING KEY



Press as you sew. Press seams flat, then press open, unless otherwise instructed. Clip seam allowances, where necessary, so they lay flat.



GLOSSARY

Sewing terms appearing in **BOLD TYPE** in Sewing Instructions are explained below.

EDGESTITCH - Stitch close to finished edge or seam.

FINISH - Stitch 1/4" (6mm) from raw edge and finish with one of the following: (1) Pink OR (2) Overcast OR (3) Turn in along stitching and stitch close to fold OR (4) Overlock.

OPTIONAL FOR HEMS: Apply Seam Binding.

NARROW HEM - Turn in hem; press, easing in fullness if necessary. Open out hem. Turn in again so raw edge is along crease; press. Turn in along crease; hand sew invisibly in place.

REINFORCE - Stitch along seamline where indicated in sewing instructions, using small machine stitches.

SLIPSTITCH - Slide needle through a folded edge, then pick up a thread of underneath fabric.

STAYSTITCH - Stitch 1/8" (3mm) from seamline in seam allowance (usually 1/2" (13mm) from raw edge).

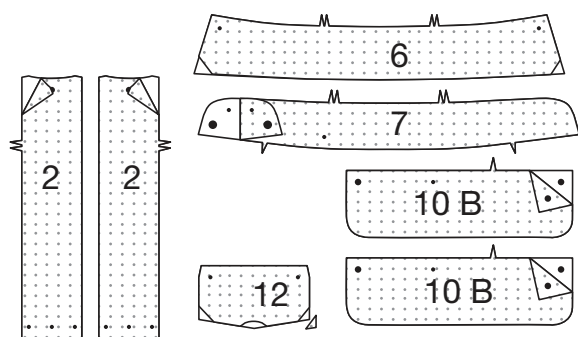
TOPSTITCH - On outside, stitch 1/4" (6mm) from edge, seam or previous stitching, using presser foot as guide, or stitch where indicated in instructions.

SHIRT A, B

NOTE: The first view mentioned will be illustrated, unless otherwise indicated.

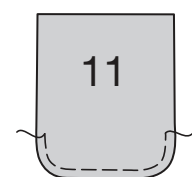
Interfacing

1. Trim corners of INTERFACING, as shown. Fuse INTERFACING to wrong side of each matching FABRIC sections, following manufacturer's instructions.

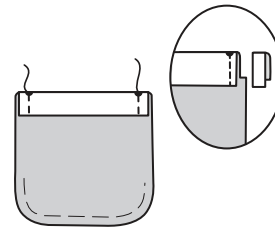


Front

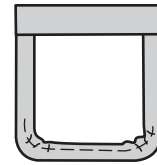
2. Stitch curved edges of POCKET (11) 3/8" (1cm) from raw edge, using long machine stitches, as shown.



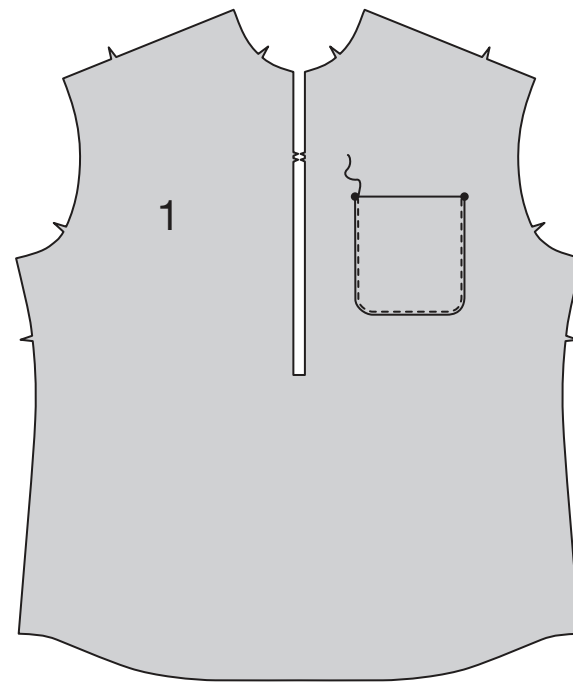
3. Turn upper edge to outside along foldline, stitch ends. Trim.



4. Turn upper edge of pocket to inside, turning in seam allowances on remaining edges; pull threads to ease in fullness on curves. Press.



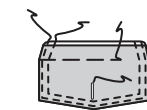
5. Pin pocket to left side of FRONT (1), matching symbols. **EDGESTITCH** side and lower edges.



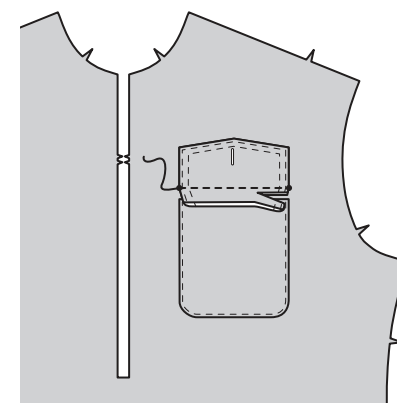
6. Stitch FLAP (12) sections, right sides together, leaving upper edge open. Trim.



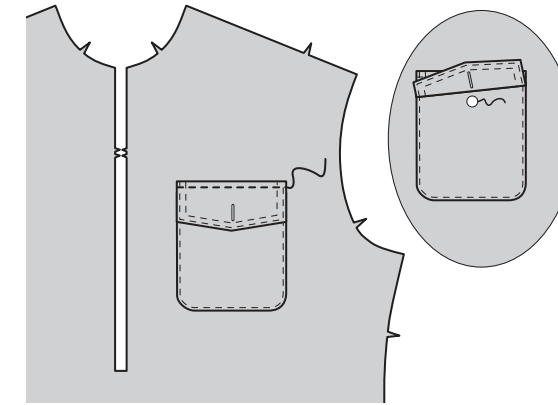
7. Turn right side out. Press. **TOPSTITCH** sides and lower edges. Baste raw edges together. Make buttonhole in flap at marking.



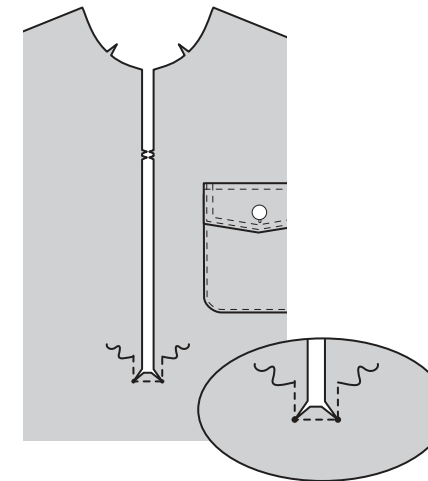
8. Pin flap, (interfaced side up) to left side of front, matching symbols. Baste. Stitch along seamline between small dots. Trim flap seam allowance to a scant 1/4" (6mm), being careful not to cut front.



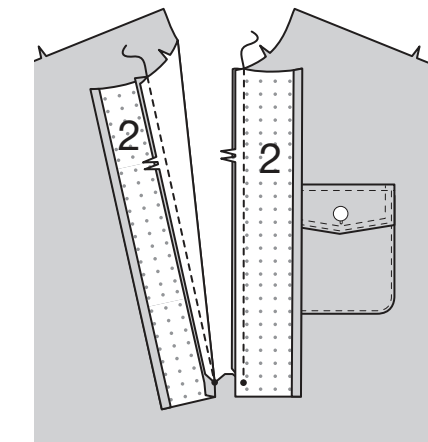
9. Turn flap down. Press. **TOPSTITCH** upper edge of flap, encasing trimmed seam allowances. Sew button to pocket under buttonhole on flap.



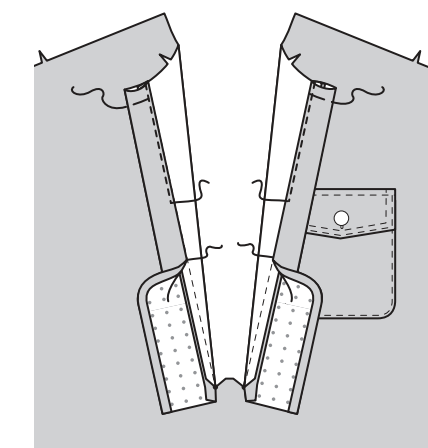
10. REINFORCE front through small dots, as shown. Clip to small dots.



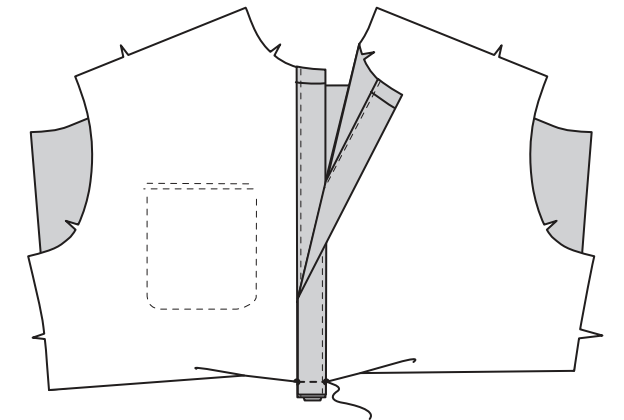
11. Turn in 3/8" (1cm) seam allowance on long unnotched edge of PLACKET (2). Press. With right sides together, pin placket to front, matching symbols and having raw edges even. Stitch to small dot. Press seam toward placket.



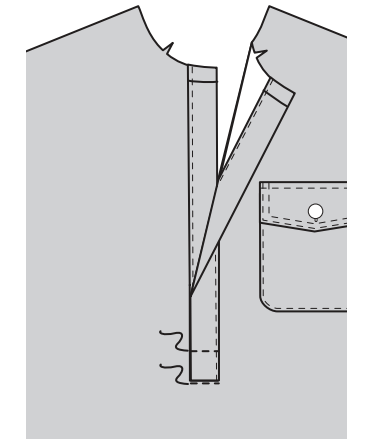
12. Turn placket to inside along foldline, press. **SLIPSTITCH** pressed edge over seam. Baste upper raw edges together. **EDGESTITCH** placket along seam, as shown.



13. On inside, lap right placket over left placket, matching symbols. Pin to lower end of front opening. Stitch between small dots.

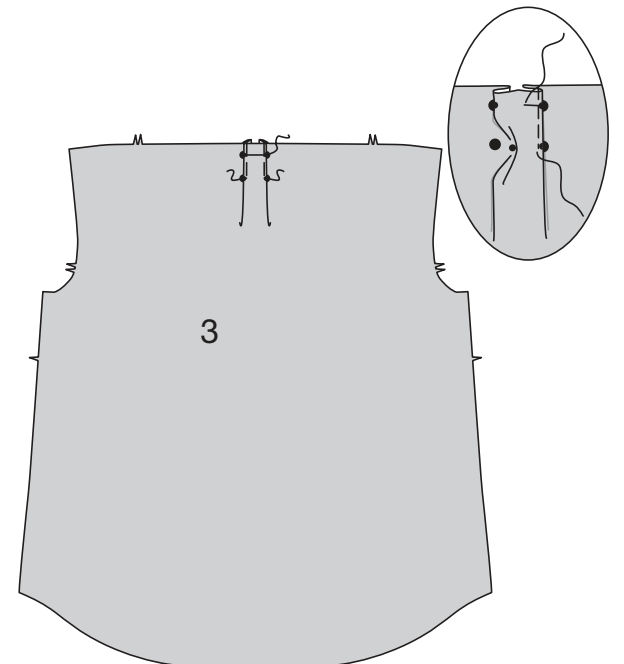


14. On outside, stitch placket along stitching line through all layers. **EDGESTITCH** front at lower edge of placket.



Back

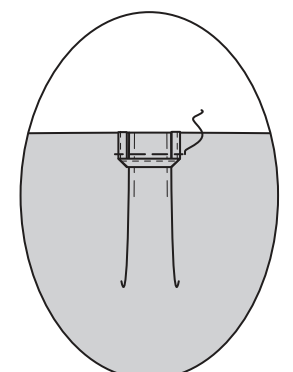
15. To make pleats in BACK (3), on outside, crease along lines of small dots. Bring creases to lines of large dots, baste. Baste across upper edge. Press.



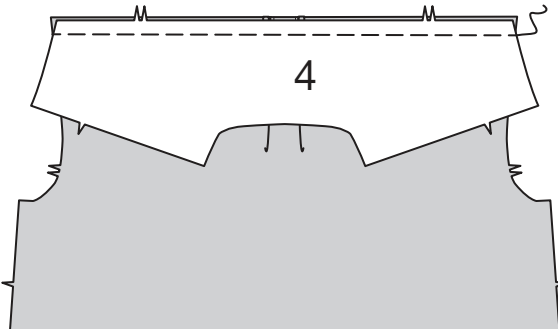
16. Turn in 1/4" (6mm) on long edges of LOOP (5), press. With wrong sides together, fold loop in half lengthwise, having edges even; press. **EDGESTITCH**, as shown.



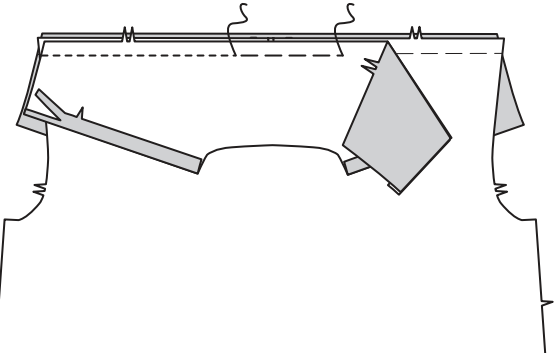
17. Pin loop to back having fold at pleats and raw edges even. Baste.



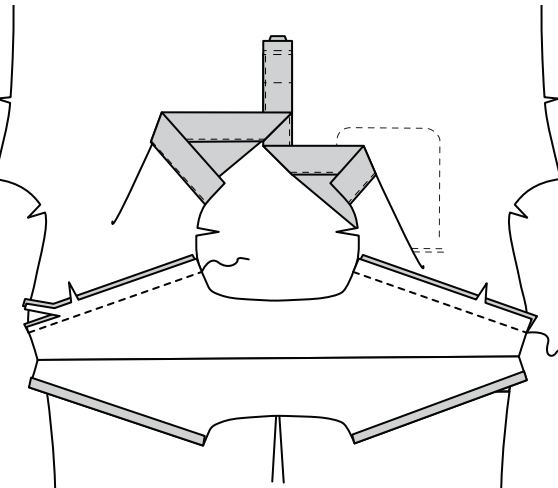
18. Pin one YOKE BACK (4) section to upper edge of back, matching centers. Baste.



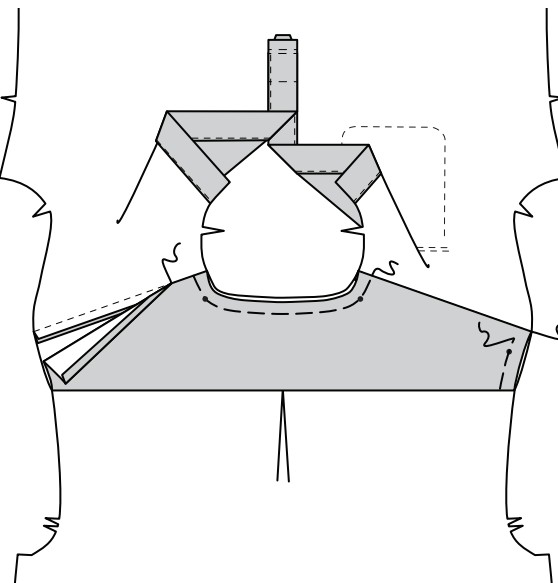
19. For facing, turn in seam allowance on single notched edges of remaining yoke section, press. Trim pressed edge seam allowances to 3/8" (1cm). Pin right side of yoke facing to wrong side of back. Baste. Stitch. Trim.



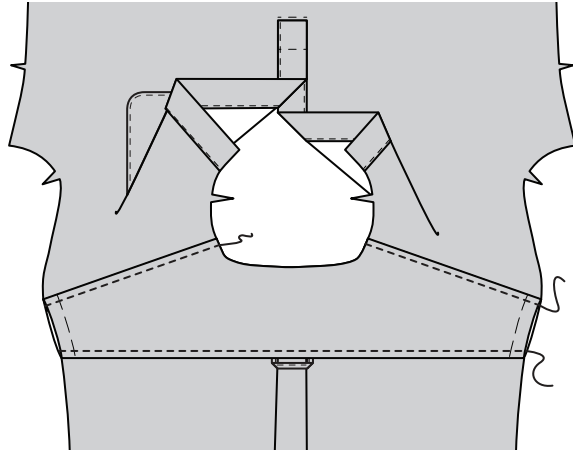
20. Turn yoke and yoke facing up over seam. Press. Pin yoke to front, matching notches. Stitch, keeping yoke facing free. Trim. Press seams toward yoke.



21. SLIPSTITCH yoke facing over seams. Baste raw edges together.

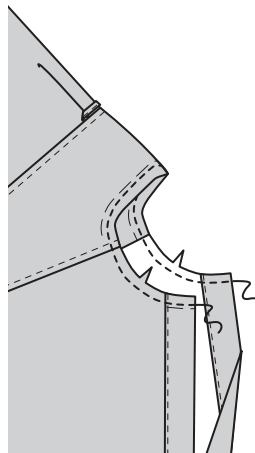


22. TOPSTITCH yoke seams, as shown.

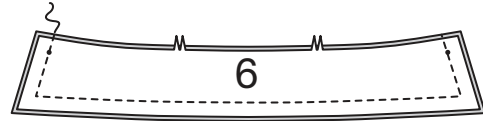


Collar

23. STAYSTITCH neck edge of shirt.



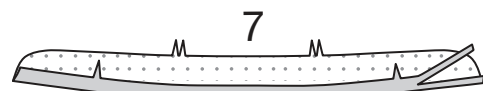
24. Stitch COLLAR (6) sections together, leaving notched edge open. Trim.



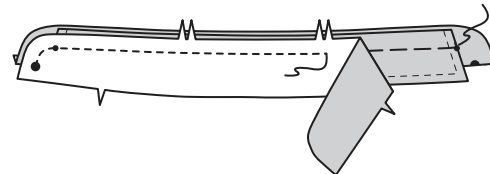
25. Turn. Press. Baste raw edges together. TOPSTITCH finished edges.



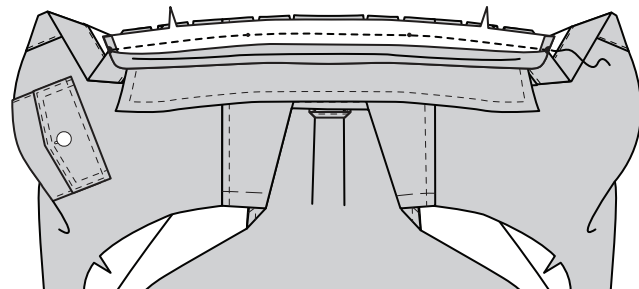
26. Turn in seam allowance on single notched edge of interfaced COLLAR BAND (7) section. Press, easing in fullness. Trim pressed seam allowance to 3/8" (1cm).



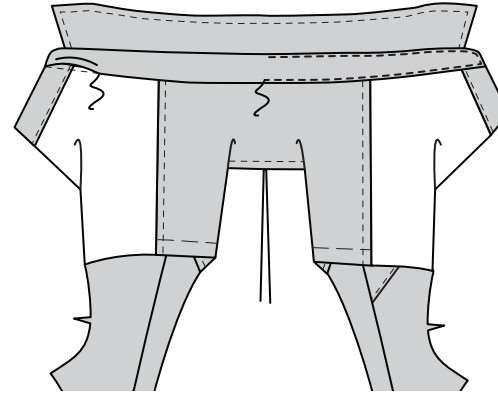
27. Pin interfaced side of collar to interfaced collar band between small dots. Pin remaining collar band over collar; baste. Stitch, leaving neck edge open. Trim.



28. Turn. Press. Pin collar band to neck edge of shirt, clipping neck edge where necessary. Stitch, keeping pressed edge free. Trim. Press seam toward collar band.

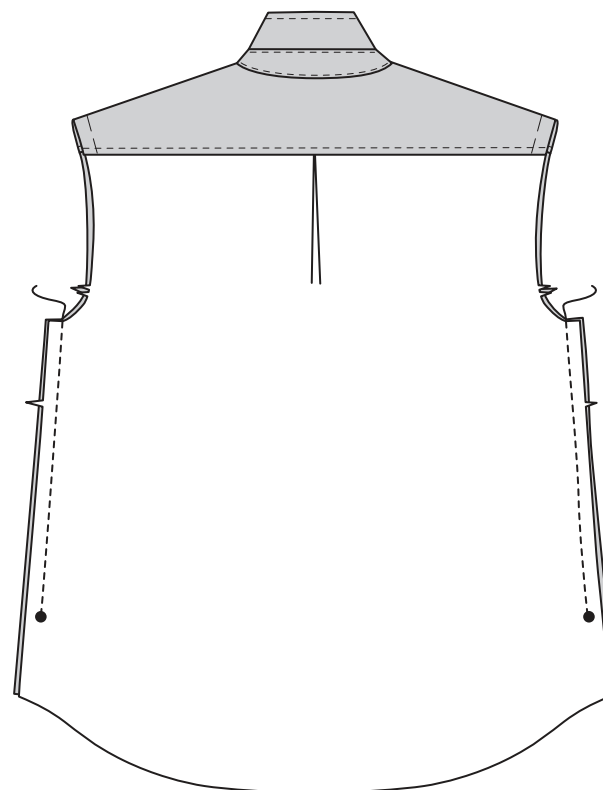


29. SLIPSTITCH pressed edge over seam. EDGESTITCH collar band, as shown.

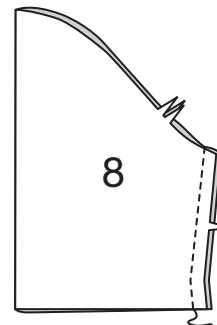


Side Seams and Sleeves

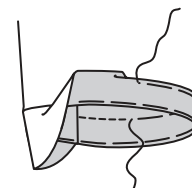
30. Stitch front and back together at sides, leaving open below large dot.



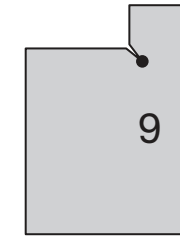
View A
31. Stitch seam in SLEEVE (8).



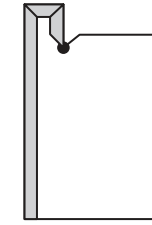
32. Turn up sleeve hem. Baste close to fold. Turn in 1/4" (6mm) on raw edge. Baste hem in place close to upper edge. Press. TOPSTITCH hem along upper basting.



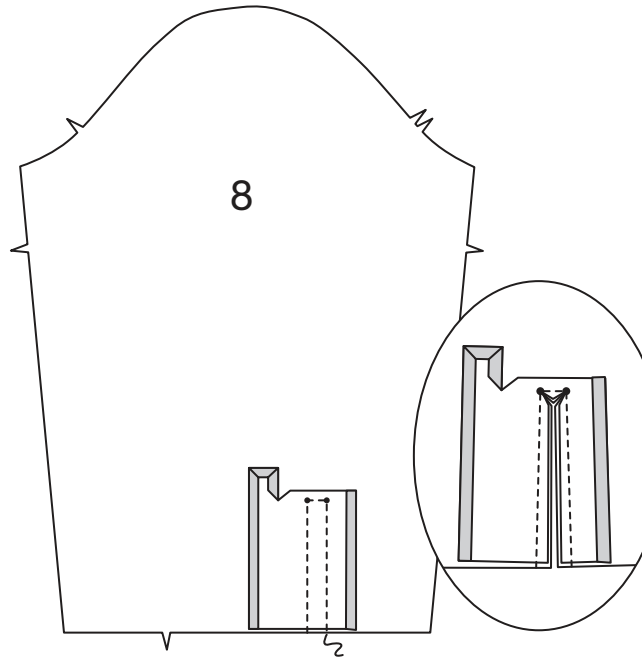
View B
33. Clip inner corner of PLACKET (9) to large dot, as shown.



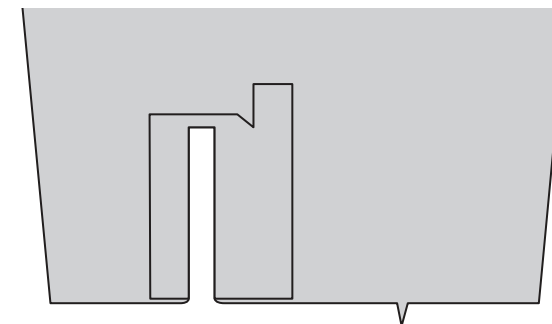
34. Turn in 3/8" (1cm) on side edges and upper end of placket, folding in fullness at corners. Press.



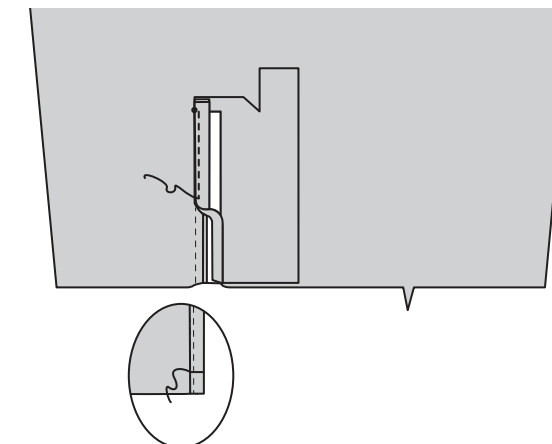
35. Pin right side of placket to wrong side of SLEEVE (8), matching stitching lines. Stitch along stitching lines, pivoting at small dots. Slash between stitching, clipping diagonally to small dots.



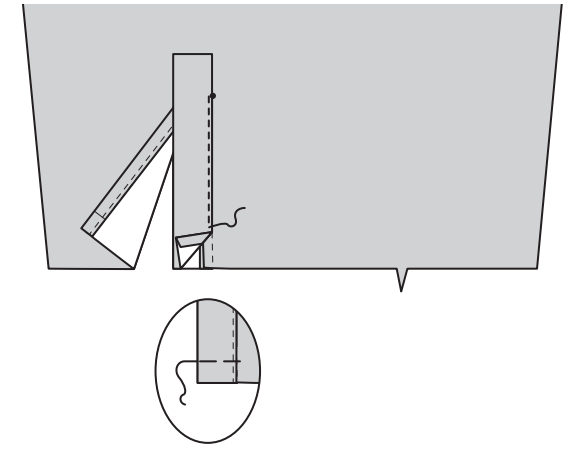
36. Turn placket to outside. Press seams toward placket and triangular end up.



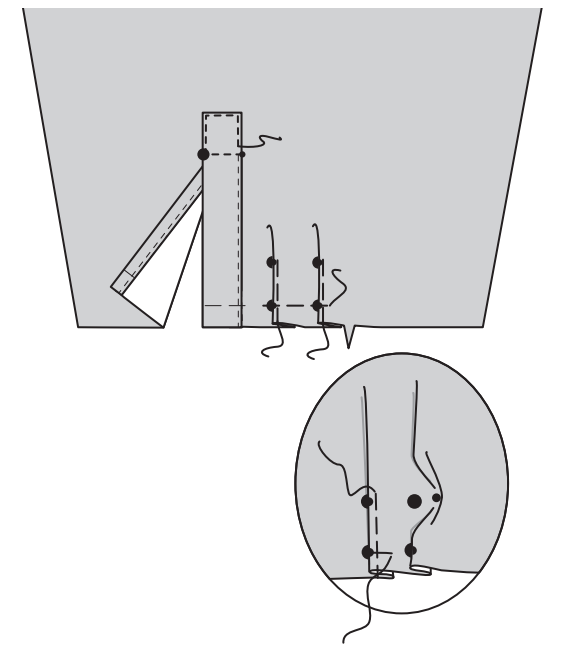
37. Fold shorter side of placket along foldline, placing pressed edge over seam. Stitch close to edge, from small dot to lower edge. Baste across lower edge.



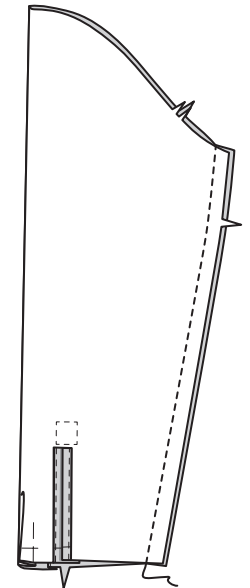
38. Fold remaining side of placket along foldline, placing pressed edge over seam. Stitch close to edge, from small dot to lower edge. Baste across lower edge.



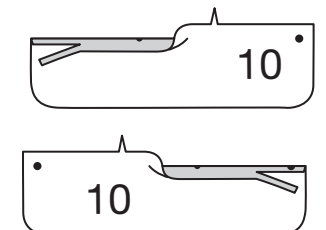
39. Pin upper edge of placket to sleeve along placement line. Stitch close to edges and along stitching line, as shown. To make pleat at lower edge of sleeve, on outside, crease along line of small dots. Bring crease to line of large dots, baste. Baste across lower edge.



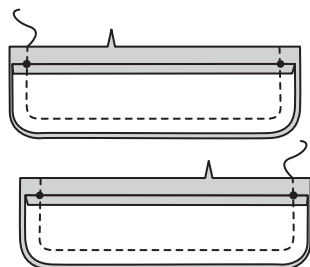
40. Stitch sleeve seam.



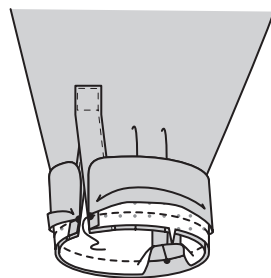
41. Turn in seam allowance on notched edge of uninterfaced CUFF (10) sections, press. Trim pressed seam allowances to 3/8" (1cm).



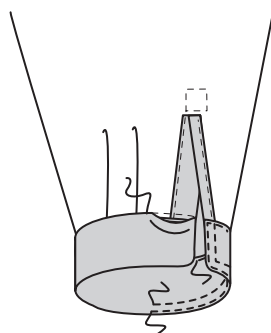
42. Stitch uninterfaced cuff sections to interfaced cuff sections, leaving notched edge open. Trim.



43. Turn. Press. Pin cuff to sleeve, placing small dot at sleeve seam and large dots at opening edges. Stitch, keeping pressed edge free. Trim. Press seam toward cuff.

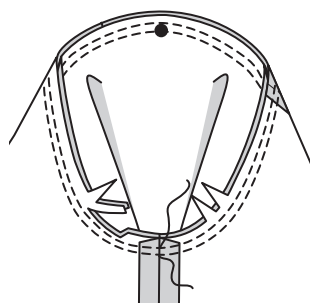


44. SLIPSTITCH pressed edge over seam. TOPSTITCH sides and lower edges of cuff. EDGESTITCH cuff close to seam.

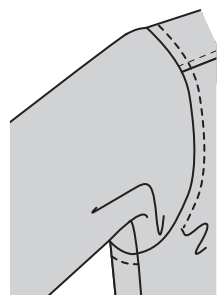


View A,B

45. With right sides together, pin sleeve into armhole, matching small dots and notches, baste. Stitch. Stitch again 1/4"(6mm) away in seam allowance. Trim close to stitching. Press seam allowances flat. Turn seam toward shirt.

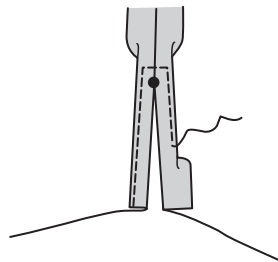


46. TOPSTITCH shirt along armhole seam.

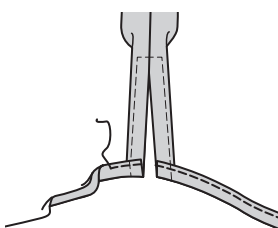


Finishing

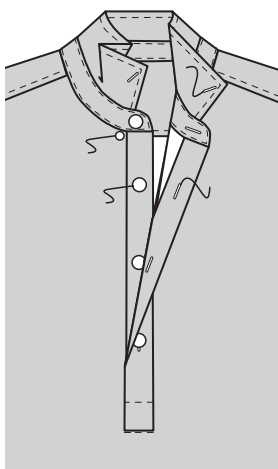
47. Make a 5/8"(1.5cm) **NARROW HEM** at side opening edge, tapering to nothing above large dot. Pivot across seam allowance 1/4"(6mm) above large dot, when stitching.



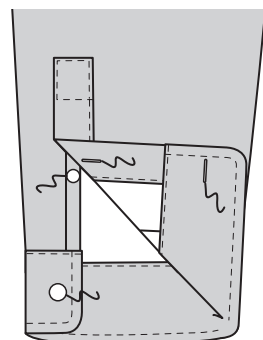
48. Make a 5/8"(1.5cm) **NARROW HEM** at lower edge.



49. Make buttonholes in left placket, left collar band, and ends of collar at markings. Lap left placket over right, matching centers. Mark positions for buttons on right placket and right collar band, using buttonholes as a guide. Sew buttons to markings. Sew buttons for collar to fronts at markings.



50. View B: Make buttonholes in sleeve placket and cuff at markings. Sew buttons to sleeve placket and cuff at markings.

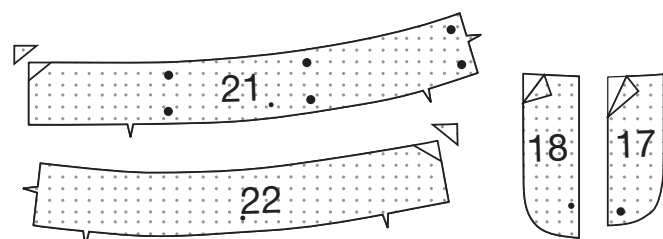


PANTS C, D

NOTE: The first view mentioned will be illustrated, unless otherwise indicated.

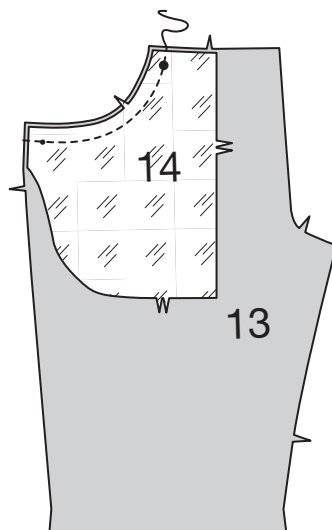
Interfacing

1. Trim corners of INTERFACING, as shown. Fuse interfacing to wrong side of each matching FABRIC section, following manufacturer's instructions.

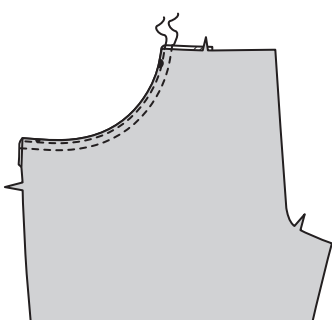


Front

2. Stitch **POCKET LINING** (14) to upper side edge of **FRONT** (13). Trim seam allowances.



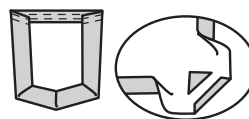
3. Turn pocket lining to inside. Press. **EDGESTITCH** and **TOPSTITCH** upper side edge of front.



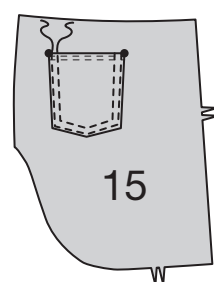
4. Make a 5/8"(1.5cm) **NARROW HEM** on upper edge of **INSIDE POCKET** (16). **EDGESTITCH** upper edge.



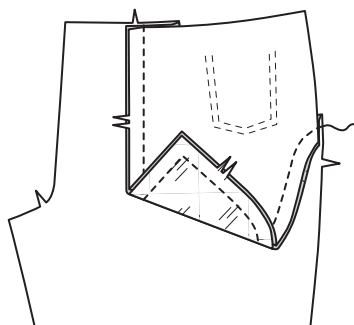
5. Turn in seam allowances on sides and lower edges of inside pocket, folding in corners diagonally. Press.



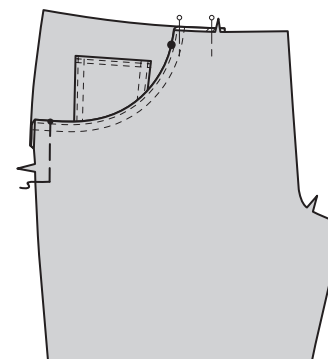
6. Pin pocket to right **SIDE FRONT** (15), matching large dots. **EDGESTITCH** and **TOPSTITCH** side and lower edges.



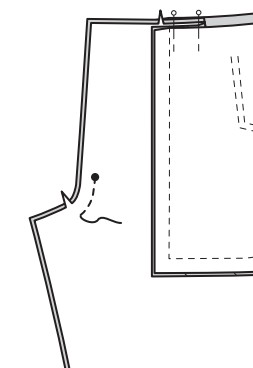
7. Stitch side front to pocket lining along outer edge, keeping front free.



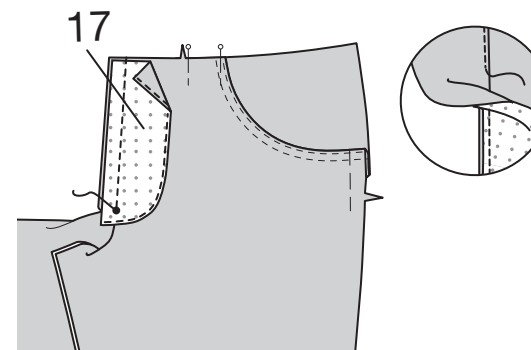
8. Pin upper and side edges in place, matching large and small dots. Baste across side edges.



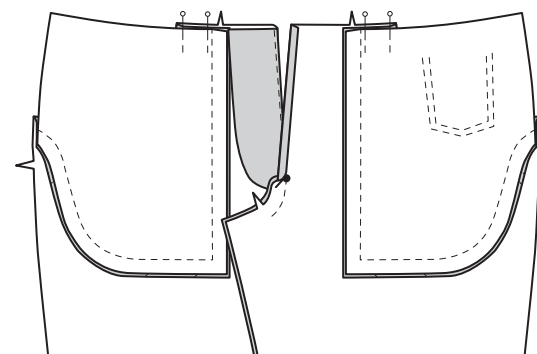
9. Stitch front sections together between large dot and notch.



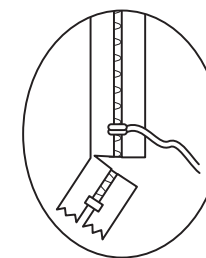
10. FINISH long curved edge of **LEFT FLY FACING** (17). Pin facing to left front, right sides together, matching large dots. Stitch from upper edge to large dot. Trim. Press seam toward facing. **UNDERSTITCH** facing.



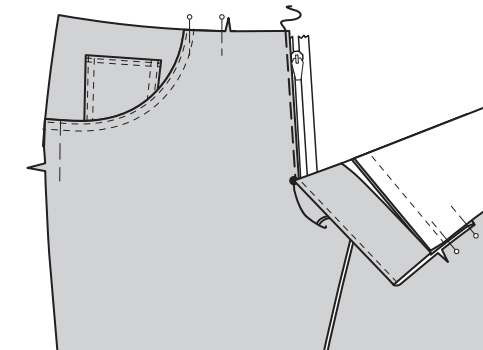
11. Turn facing to inside. Press. On right front, press under on foldline above large dot.



12. NOTE: It may be necessary to shorten zipper. To make new zipper stop, place zipper along opening edge (with pull tab 1/8"(3mm) below seamline). Mark placement of new zipper stop. Whipstitch across teeth at marking. Cut zipper 3/4"(2cm) below the new stop.



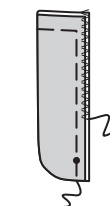
13. Place closed zipper (face up) under right front opening edge, placing zipper stop at large dot and front edge of pants along zipper teeth. Baste.



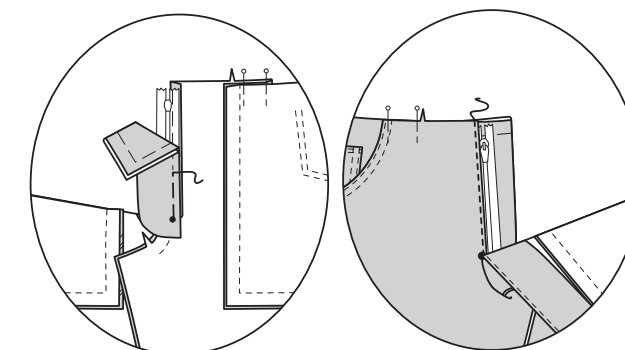
14. With right sides together, stitch **RIGHT FLY** (18) sections along curved edge. Trim.



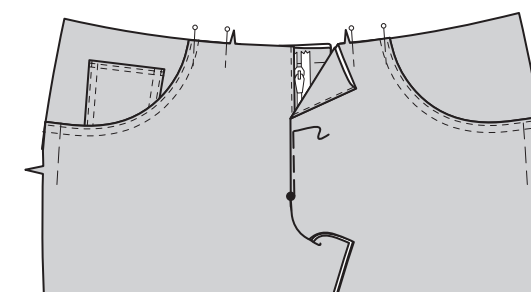
15. Turn right side out. Press. Baste raw edges together. Zig zag or serge long edges together.



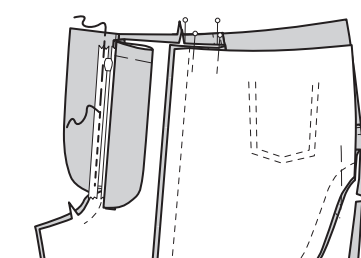
16. On inside, pin fly to right front opening edge (over zipper), matching small dots and having raw edges even. Using a zipper foot, stitch along 3/8"(1cm) seamline through all layers.



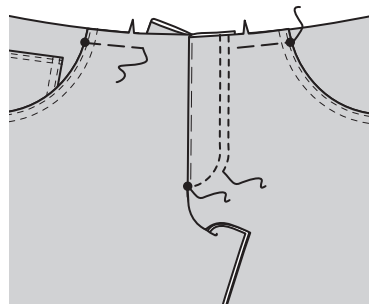
17. On outside, lap left front opening edge over right, matching centers. Baste close to edge.



18. Turn left front out of the way and baste zipper to left fly facing **ONLY**. Using a zipper foot, stitch zipper to facing, keeping right front and fly free.

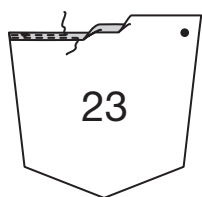


19. On outside, stitch left front along stitching line, keeping right fly free. Stitch again 1/4"(6mm) away from stitching line. Baste upper edge of pockets to front.

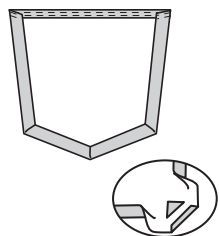


Back

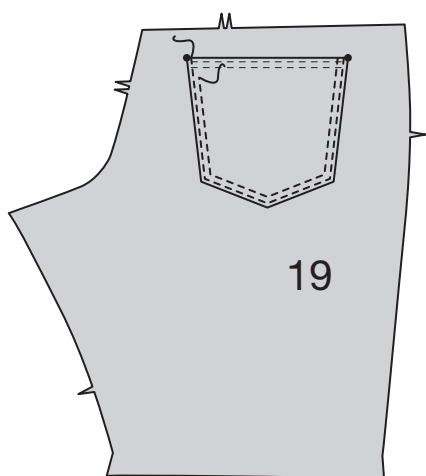
20. Make a 5/8"(1.5cm) **NARROW HEM** on upper edge of **BACK POCKET** (23). Press. **EDGESTITCH** upper edge.



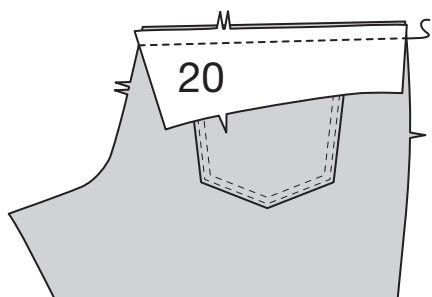
21. Turn in seam allowances on sides and lower edge, folding in corners diagonally. Press.



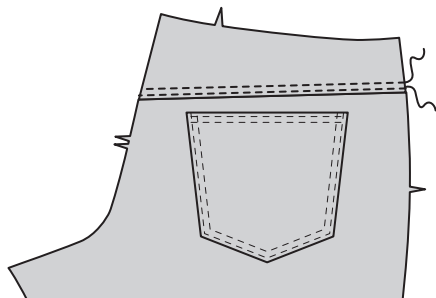
22. Pin pocket to **BACK** (19), matching large dots. **EDGESTITCH** and **TOPSTITCH** sides and lower edges.



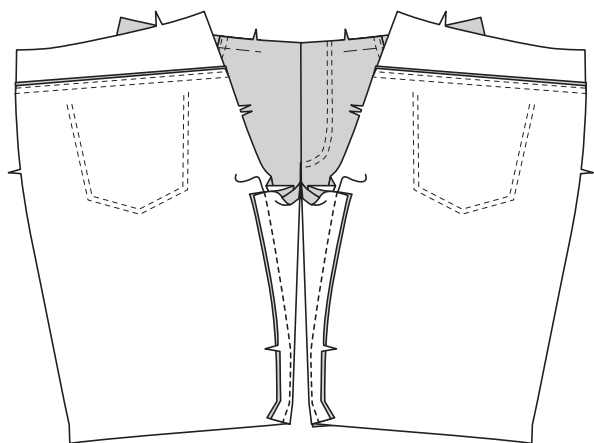
23. Stitch **YOKE BACK** (20) to upper edge of back. Press seam toward yoke back.



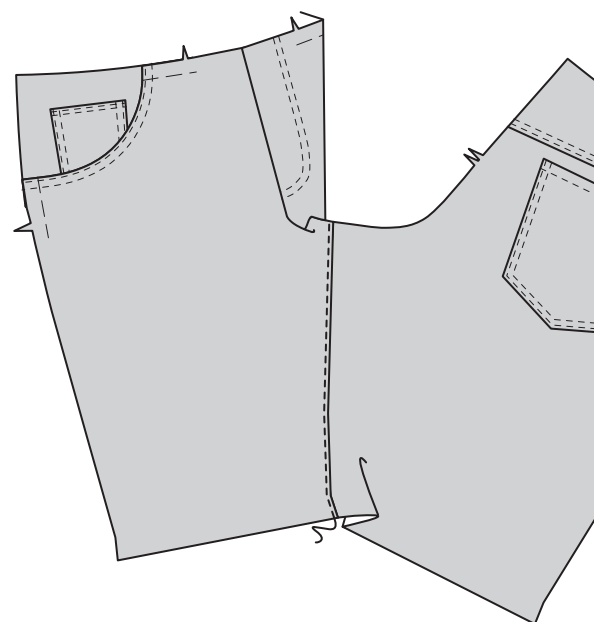
24. **EDGESTITCH** and **TOPSTITCH** yoke back.



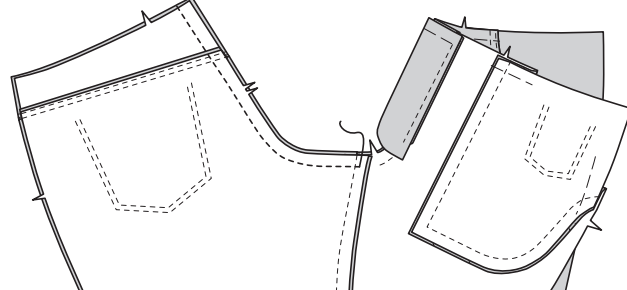
25. Stitch back to front at inner leg edges, stretching back to fit. Press seam toward front.



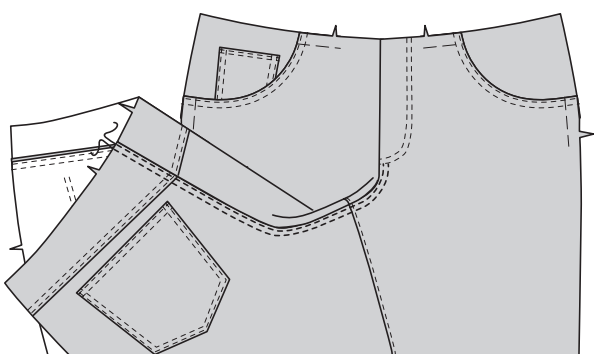
26. **EDGESTITCH** front along seam.



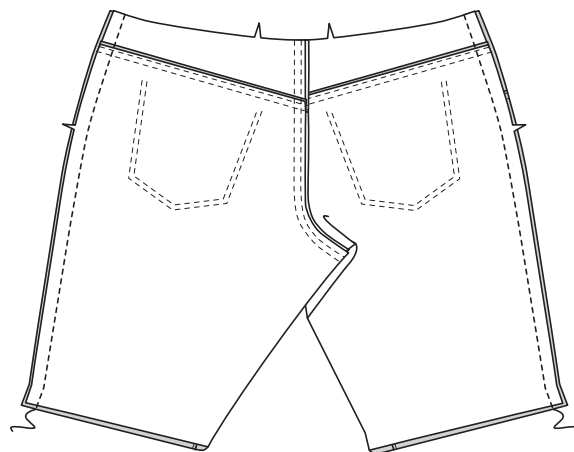
27. Stitch remainder of crotch seam to notch on front. Press seam allowance toward left side.



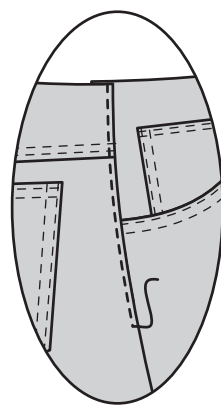
28. **EDGESTITCH** and **TOPSTITCH** left side.



29. Stitch back to front at sides. Press seams toward back.

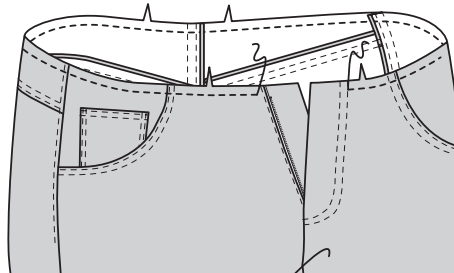


30. **EDGESTITCH** back from upper edge to 2-1/2"(6.5cm) from pocket, as shown.

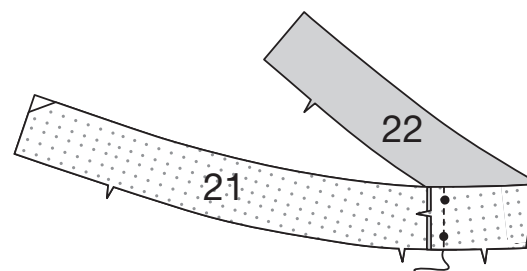


Waistband

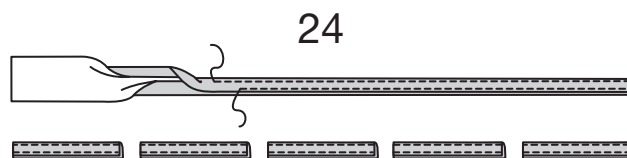
31. **STAYSTITCH** upper edge of pants between fly and zipper stitching.



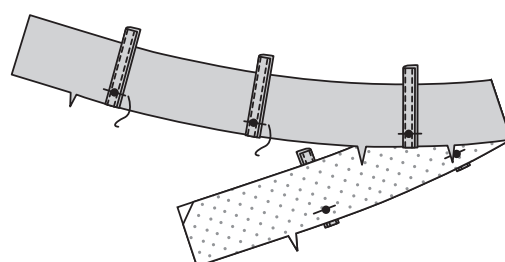
32. Stitch interfaced **RIGHT WAISTBAND** (21) and **LEFT WAISTBAND** (22) sections together at center back. Uninterfaced waistband sections will be used as facings.



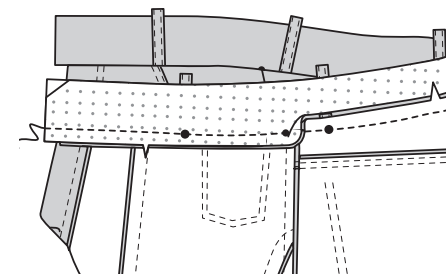
33. Turn in 1/2"(1.3cm) along long edges of **CARRIERS** (24), press. Fold carriers in half lengthwise. **EDGESTITCH** long edges. Cut carriers into five sections, each 3-1/2"(9cm) long. **NOTE:** Extra length has been provided.



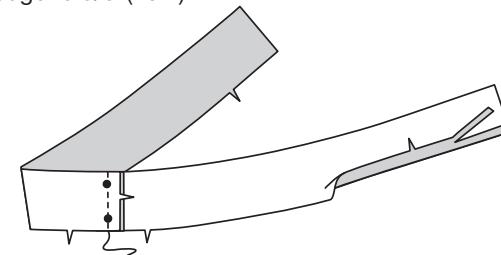
34. Pin one end of each carrier to lower edge of waistband, centering over large dot, having raw edges even. Baste.



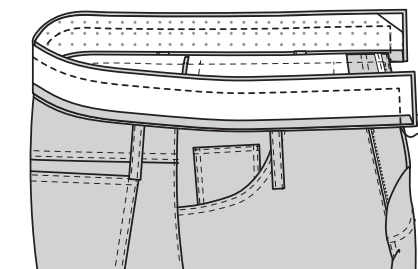
35. With right sides together, pin waistband to pants, matching notches, centers, and small dots to side seams. Stitch.



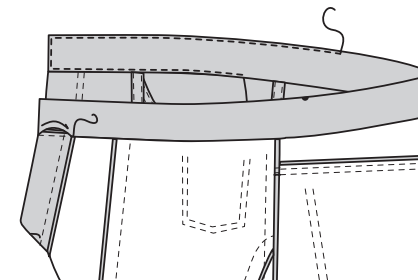
36. Stitch waistband **FACING** sections together in same manner as waistband. Turn in 5/8"(1.5cm) along lower edge of waistband facing, easing in fullness, press. Trim pressed edge to 3/8"(1cm).



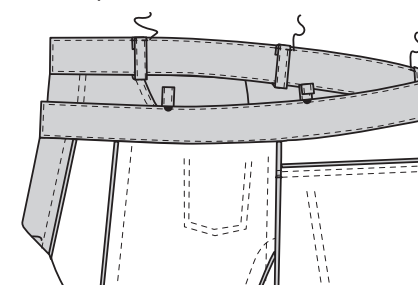
37. Pin facing to waistband, matching seams. Stitch upper and front opening edges, keeping carriers free. Trim.



38. Turn, press. **SLIPSTITCH** pressed edge over seam. **EDGESTITCH** all finished edges of waistband, keeping carriers free.

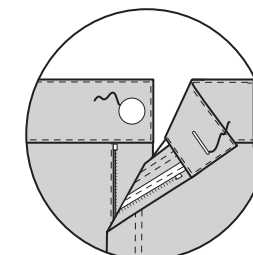


39. Press under 5/8"(1.5cm) on free end of carriers and pin to upper edge of waistband, centering over large dots. **EDGESTITCH** in place.

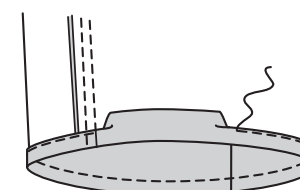


Finishing

40. Make a buttonhole in left waistband at marking. Sew button to right waistband at marking.



41. Finish lower edge of pants with a 1"(2.5cm) **NARROW HEM**.



FRANÇAIS

PLANS DE COUPE

⊕ Indique: pointe de poitrine, ligne de taille, de hanches et/ou avantbras. Ces mesures sont basées sur la circonférence du vêtement fini. (Mesures du corps + Aisance confort + Aisance mode) Ajuster le patron si nécessaire.

Les lignes épaisses sont les LIGNES DE COUPE, cependant, des rentrés de 1.5cm sont compris, sauf si indiqué différemment. Voir EXPLICATIONS DE COUTURE pour largeur spécifiée des rentrés.

Choisir le(s) plan(s) de coupe selon modèle/largeur du tissu/taille. Les plans de coupe indiquent la position approximative des pièces et peut légèrement varier selon la taille du patron.

Les plans de coupe sont établis pour tissu avec/sans sens. Pour tissu avec sens, pelucheux ou certains imprimés, utiliser un plan de coupe **AVEC SENS**.

ENDROIT DU PATRON	ENVERS DU PATRON	ENDROIT DU TISSU	ENVERS DU TISSU
-------------------	------------------	------------------	-----------------

- S/T = SIZE(S)/TAILLE(S)
- * = WITH NAP/AVEC SENS
- S/L = SELVAGE(S)/LISIERE(S)
- AS/TT = ALL SIZE(S)/TOUTES TAILLE(S)
- ** = WITHOUT NAP/SANS SENS
- F/P = FOLD/PLIURE
- CF/PT = CROSSWISE FOLD/PLIURE TRAME

Disposer le tissu selon le plan de coupe. Si ce dernier indique...

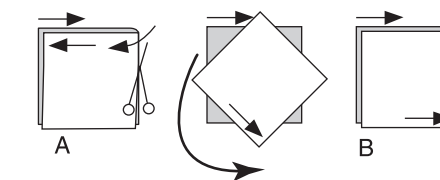
DROIT FIL—A placer sur le droit fil du tissu, parallèlement aux lisières ou au pli. Pour plan "avec sens," les flèches seront dirigées dans la même direction. (Pour fausse fourrure, placer la pointe de la flèche dans le sens descendant des poils.)

SIMPLE EPAISSEUR—Placer l'endroit sur le dessus. (Pour fausse fourrure, placer le tissu l'endroit dessous.)

DOUBLE EPAISSEUR

AVEC PLIURE—Placer endroit contre endroit.

* **SANS PLIURE**—Plier le tissu en deux sur la TRAME, endroit contre endroit. Couper à la pliure, de lisière à lisière (A). Placer les 2 épaisseurs dans le même sens du tissu, endroit contre endroit (B).



PLIURE—Placer la ligne du patron exactement sur la pliure **NE JAMAIS COUPER** sur cette ligne.

Si la pièce se présente ainsi...

• Couper d'abord les autres pièces, réservant du tissu (A). Plier le tissu et couper la pièce sur la pliure, comme illustré (B).

★ Couper d'abord les autres pièces, réservant pour la pièce en question. Déplier le tissu et couper la pièce sur une seule épaisseur.

Couper régulièrement les pièces le long de la ligne de coupe indiquée pour la taille choisie, coupant les crans vers l'extérieur.

Marquer repères et lignes avant de retirer le patron. (Pour fausse fourrure, marquer sur l'envers du tissu.)

NOTE: Les parties encadrées avec des pointillées sur les plans de coupe (a! b! c!) représentent les pièces coupées d'après les mesures données.

EXPLICATIONS DE COUTURE

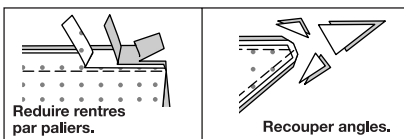
RENTRES DE COUTURE COMPRIS

Les rentrés sont tous de 1.5cm, sauf si indiqué différemment.

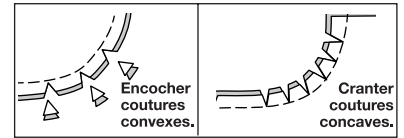
LEGENDE DES CROQUIS

Endroit	Envers	Entoilage
Doublure	Triplure	

Au fur et à mesure de l'assemblage, repasser les rentrés ensemble puis ouverts, sauf si contre indiqué. Pour aplatir les coutures, cranter les rentrés où nécessaire.



Recouper angles.



Encocher coutures convexes.

Cranter coutures concaves.

GLOSSAIRE

Les termes techniques, imprimés en **CARACTERES GRAS** au cours de l'assemblage, sont expliqués ci-dessous.

PIQUER LE BORD/PIQUER AU BORD - Piquer près du bord fini ou de la couture.

FINIR - Piquer à 6 mm du bord non fini et finir avec une des méthodes suivantes : (1) couper aux ciseaux à denteler OU (2) surfiler OU (3) replier le long de la piqûre et piquer près de la pliure OU (4) Finir à la surjeteuse.

FACULTATIF POUR LES OURLETS : Si désiré, poser un extra-fort (ruban bordure).

OURLET ÉTROIT - Replier l'ourlet, presser en répartissant l'ampleur si nécessaire. Déplier l'ourlet. Replier de nouveau en faisant coïncider le bord non fini avec la pliure ; presser. Replier le long du pli ; coudre à la main de façon invisible sur place.

RENFORCER - Piquer à petits points sur la ligne de couture indiquée dans les instructions de couture.

POINTS COULÉS - Glisser l'aiguille dans le bord plié et faire un point au-dessous dans le vêtement, ne prenant qu'un seul fil.

PIQÛRE DE SOUTIEN - Piquer dans le rentré à 3 mm de la ligne de couture, soit à 13 mm du bord non fini.

SURPIQUER - En utilisant le pied presseur comme un guide, sur l'endroit, piquer à 6 mm du bord, de la couture ou d'une autre piqûre, ou surpiquer comme spécifié.

CHEMISE A, B

NOTE : Les croquis montrent le premier modèle, sauf indiqué différemment.

Entoilage

1. Biaiser les coins de l'ENTOILAGE, comme illustré. Faire adhérer l'ENTOILAGE sur l'envers de chaque pièce correspondante en TISSU, en suivant la notice d'utilisation.

Devant

2. Piquer les bords arrondis de la POCHE (11) à 1 cm du bord non fini, à grands points, comme illustré.

3. Retourner le bord supérieur vers l'extérieur sur la ligne de pliure, piquer les extrémités. Égaliser.

4. Retourner le bord supérieur de la poche vers l'intérieur, en repliant les rentrés sur les bords restants ; tirer sur le fil pour répartir l'ampleur sur les courbes. Presser.

5. Épingler la poche sur le côté gauche du DEVANT (1), en faisant coïncider les symboles. **PIQUER AU BORD** sur les bords du côté et inférieur.

6. Piquer les pièces du RABAT (12), endroit contre endroit, en laissant le bord supérieur ouvert. Égaliser.

7. Retourner à l'endroit. Presser. **SURPIQUER** les bords des côtés et inférieur. Bâtit les bords non finis ensemble. Faire la boutonnière sur la marque du rabat.

8. Épingler le rabat, (côté entoilé vers le haut) sur le côté gauche du devant, en faisant coïncider les symboles. Bâtit. Piquer sur la ligne de couture entre les petits cercles. Couper le rentré du rabat à un peu moins de 6 mm, en veillant à ne pas couper le devant.

9. Retourner le rabat vers le bas. Presser. **SURPIQUER** le bord supérieur du rabat, en enfermant les rentrés coupés. Coudre le bouton sur la poche sous la boutonnière du rabat.

10. RENFORCER le devant à travers les petits cercles, comme illustré. Cranter jusqu'aux petits cercles.

11. Replier le rentré de 1 cm sur le long bord sans encoche de la PATTE DE FERMETURE (2). Presser. Endroit contre endroit, épingler la patte sur le devant, en faisant coïncider les symboles et ayant les bords non finis au même niveau. Piquer jusqu'au petit cercle. Presser la couture vers la patte.

12. Retourner la patte vers l'intérieur sur la ligne de pliure, presser. Coudre le bord pressé par-dessus la couture aux **POINTS COULÉS**. Bâtit les bords non finis supérieurs ensemble. **PIQUER LE BORD** sur la patte sur la couture, comme illustré.

13. Sur l'envers, superposer la patte de fermeture droite à la patte gauche, en faisant coïncider les symboles. Épingler sur l'extrémité inférieure de l'ouverture du devant. Piquer entre les petits cercles.

14. Sur l'endroit, piquer la patte de fermeture sur la ligne de piqûre à travers toute l'épaisseur. **PIQUER LE BORD** sur le devant au bord inférieur de la patte.

Dos

15. Pour faire les plis sur l'endroit du DOS (3), plier sur les lignes de petits cercles. Superposer les plis aux lignes de grands cercles, bâtit. Bâtit le bord supérieur. Presser.

16. Replier 6 mm sur les longs bords de la BOUCLE (5), presser. Envers contre envers, plier la boucle en deux dans le sens de la longueur, ayant les bords au même niveau ; presser. **PIQUER LE BORD**, comme illustré.

17. Épingler la boucle sur le dos ayant la pliure sur les plis et les bords non finis au même niveau. Bâtit.

18. Épingler une pièce de l'EMPIÈCEMENT DOS (4) sur le bord supérieur du dos, en faisant coïncider les milieux. Bâtit.

19. Pour la parementure, replier le rentré sur les bords à simple encoche de la pièce restante de l'empiècement, presser. Couper les rentrés du bord pressé à 1 cm. Épingler l'endroit de la parementure d'empiècement sur l'envers du dos. Bâtit. Piquer. Égaliser.

20. Retourner l'empiècement et la parementure d'empiècement vers le haut par-dessus la couture. Presser. Épingler l'empiècement sur le devant, en faisant coïncider les encoches. Piquer, en maintenant la parementure d'empiècement libre. Égaliser. Presser les coutures vers l'empiècement.

21. Coudre la parementure d'empiècement par-dessus les coutures aux **POINTS COULÉS**. Bâtit les bords non finis ensemble.

22. SURPIQUER les coutures d'empiècement, comme illustré.

Col

23. Faire une **PIQÛRE DE SOUTIEN** sur le bord de l'encolure de la chemise.

24. Piquer les pièces du COL (6) ensemble, en laissant le bord à encoche ouvert. Égaliser.

25. Retourner. Presser. Bâtit les bords non finis ensemble. **SURPIQUER** les bords finis.

26. Replier le rentré sur le bord à simple encoche de la pièce entoilée du PIED DE COL (7). Presser en répartissant l'ampleur. Couper le rentré pressé à 1 cm.

27. Épingler le côté entoilé du col sur le pied de col entoilé entre les petits cercles. Épingler le pied de col restant par-dessus le col ; bâtit. Piquer, en laissant le bord de l'encolure ouvert. Égaliser.

28. Retourner. Presser. Épingler le pied de col sur le bord de l'encolure de la chemise, en crantant le bord de l'encolure si nécessaire. Piquer, en maintenant le bord pressé libre. Égaliser. Presser la couture vers le pied de col.

29. Coudre le bord pressé par-dessus la couture aux **POINTS COULÉS. PIQUER LE BORD** sur le pied de col, comme illustré.

Coutures Latérales et Manches

30. Piquer le devant et dos ensemble sur les côtés, en laissant ouvert au-dessous du grand cercle.

Modèle A

31. Piquer la couture de MANCHE (8).

32. Relever un ourlet sur la manche. Bâtit près de la pliure. Replier 6 mm sur le bord non fini. Bâtit l'ourlet sur place près du bord supérieur. Presser. **SURPIQUER** l'ourlet le long du bâti supérieur.

Modèle B

33. Cranter le coin intérieur de la PATTE DE FERMETURE (9) jusqu'au grand cercle, comme illustré.

34. Replier 1 cm sur les bords du côté et l'extrémité supérieure de la patte, en pliant l'ampleur sur les coins. Presser.

35. Épingler l'endroit de la patte sur l'envers de la MANCHE (8), en faisant coïncider les lignes de piqûre. Piquer sur les lignes de piqûre, en pivotant aux petits cercles. Couper entre la piqûre, en crantant en diagonale jusqu'aux petits cercles.

36. Retourner la patte vers l'extérieur. Presser les coutures vers la patte et l'extrémité triangulaire vers le haut.

37. Plier le côté plus court de la patte sur la ligne de pliure, en plaçant le bord pressé par-dessus la couture. Piquer près du bord, du petit cercle jusqu'au bord inférieur. Bâtit le bord inférieur.

38. Plier le côté restant de la patte sur la ligne de pliure, en plaçant le bord pressé par-dessus la couture. Piquer près du bord, du petit cercle jusqu'au bord inférieur. Bâtit le bord inférieur.

39. Épingler le bord supérieur de la patte sur la manche le long de la ligne d'emplacement. Piquer près des bords et sur la ligne de piqûre, comme illustré. Pour faire le pli sur l'endroit du bord inférieur de la manche, plier le long de la ligne de petits cercles. Superposer le pli à la ligne de grands cercles, bâtit. Bâtit le bord inférieur.

40. Piquer la couture de manche.

41. Replier le rentré sur le bord à encoche des pièces non entoilées du POIGNET (10), presser. Couper les rentrés pressés à 1 cm.

42. Piquer les pièces non entoilées du poignet sur les pièces entoilées, en laissant le bord à encoche ouvert. Égaliser.

43. Retourner. Presser. Épingler le poignet sur la manche, en plaçant le petit cercle sur la couture de manche et les grands cercles sur les bords de l'ouverture. Piquer, en maintenant le bord pressé libre. Égaliser. Presser la couture vers le poignet.

44. Coudre le bord pressé par-dessus la couture aux **POINTS COULÉS. SURPIQUER** les bords des côtés et inférieur du poignet. **PIQUER LE BORD** sur le poignet près de la couture.

Modèles A, B

45. Endroit contre endroit, épingler la manche sur l'emmanchure, en faisant coïncider les petits cercles et les encoches, bâtit. Piquer, puis piquer à 6 mm du rentré. Égaliser près de la piqûre. Presser les rentrés ensemble, puis retourner la couture vers la chemise.

46. SURPIQUER la chemise le long de la couture d'emmanchure.

Finition

47. Faire un **OURLET ÉTROIT** de 1.5 cm sur le bord de l'ouverture du côté, en amenuisant au-dessus du grand cercle. Pivoter sur le rentré à 6 mm au-dessus du grand cercle, au fur et à mesure que vous piquez.

48. Faire un **OURLET ÉTROIT** de 1.5 cm sur le bord inférieure.

49. Faire les boutonnères sur les marques de la patte de fermeture gauche, du pied de col gauche, et des extrémités du col.

Superposer la patte gauche à la droite, en faisant coïncider les milieux. Marquer les positions pour les boutons sur la patte droite et le pied de col droit, en utilisant les boutonnères comme un guide. Coudre les boutons sur les marques. Coudre les boutons pour le col sur les marques des devants.

50. Modèle B : faire les boutonnères sur les marques de la patte de manche et du poignet. Coudre les boutons sur les marques.

PANTALON C, D

NOTE : Les croquis montrent le premier modèle, sauf indiqué différemment.

Entoilage

1. Biaiser les coins de l'ENTOILAGE, comme illustré. Faire adhérer l'entoilage sur l'envers de chaque pièce correspondante en TISSU, en suivant la notice d'utilisation.

Devant

2. Piquer la DOUBLURE DE POCHE (14) et le bord du côté supérieur du DEVANT (13). Égaliser les rentrés.

3. Retourner la doublure de poche vers l'intérieur. Presser. **PIQUER LE BORD** et **SURPIQUER** le bord du côté supérieur du devant.

4. Faire un **OURLET ÉTROIT** de 1.5 cm sur le bord supérieur de la POCHE INTÉRIEURE (16). **PIQUER AU BORD** sur le bord supérieur.

5. Replier les rentrés sur les bords des côtés et inférieur de la poche intérieure, en pliant les coins en diagonale. Presser.

6. Épingler la poche sur le CÔTÉ DEVANT droit (15), en faisant coïncider les grands cercles. **PIQUER AU BORD** et **SURPIQUER** les bords du côté et inférieur.

7. Piquer le côté devant sur la doublure de poche le long du bord extérieur, en maintenant le devant libre.

8. Épingler le bord supérieur et du côté sur place, en faisant coïncider les grands cercles et les petits cercles. Bâtit les bords du côté.

9. Piquer les pièces du devant ensemble entre le grand cercle et l'encoche.

10. FINIR le long bord arrondi de la PAREMENTURE DE BRAGUETTE GAUCHE (17). Épingler la parementure sur le devant gauche, endroit contre endroit, en faisant coïncider les grands cercles. Piquer du bord supérieur jusqu'au grand cercle. Égaliser. Presser la couture vers la parementure. **SOUS-PIQUER** la parementure.

11. Retourner la parementure vers l'intérieur. Presser. Sur le devant droit, rentrer au fer sur la ligne de pliure au-dessus du grand cercle.

12. NOTE : Il peut être nécessaire de raccourcir la fermeture à glissière. Pour faire un nouvel arrêt de fermeture, placer la fermeture le long du bord de l'ouverture (avec la tirette à 3 mm au-dessous de la ligne de couture). Marquer l'emplacement du nouvel arrêt de fermeture. Surliner à travers les dents sur la marque. Couper la fermeture à 2 cm au-dessous du nouvel arrêt.

13. Placer la fermeture fermée (vers le haut) sous le bord de l'ouverture du devant droit, en plaçant l'arrêt de fermeture sur le grand cercle et le bord du devant du pantalon le long des dents de la fermeture. Bâtit.

14. Endroit contre endroit, piquer les pièces de la BRAGUETTE DROITE (18) le long du bord arrondi. Égaliser.

15. Retourner à l'endroit. Presser. Bâtit les bords non finis ensemble. Piquer au point zigzag ou surjeter les longs bords ensemble.

16. Sur l'envers, épingler la braguette le bord de l'ouverture du devant droit (par-dessus la fermeture), en faisant coïncider les petits cercles et ayant les bords non finis au même niveau. En utilisant un pied à fermeture, piquer sur la ligne de couture de 1 cm à travers toute l'épaisseur.

17. Sur l'endroit, superposer le bord de l'ouverture du devant gauche au droit, en faisant coïncider les milieux. Bâtit près du bord.

18. Retourner le devant gauche à l'opposé et bâtit la fermeture à glissière UNIQUEMENT sur la parementure de braguette gauche. En utilisant un pied à fermeture, piquer la fermeture sur la parementure, en maintenant le devant droit et la braguette libres.

19. Sur l'endroit, piquer le devant gauche sur la ligne de piqûre, en maintenant la braguette droite libre. Piquer de nouveau à 6 mm de la ligne de piqûre.

Bâtit le bord supérieur des poches sur le devant.

Dos

20. Faire un **OURLET ÉTROIT** de 1.5 cm sur le bord supérieur de la POCHE DOS (23). Presser. **PIQUER AU BORD** sur le bord supérieur.

21. Replier les rentrés sur les côtés et le bord inférieur, en pliant les coins en diagonale. Presser.

22. Épingler la poche sur le DOS (19), en faisant coïncider les grands cercles. **PIQUER AU BORD** et **SURPIQUER** les bords des côtés et inférieur.

23. Piquer l'EMPIÈCEMENT DOS (20) sur le bord supérieur du dos. Presser la couture vers l'empiècement dos.

24. PIQUER LE BORD et **SURPIQUER** l'empiècement dos.

25. Piquer le dos et le devant sur les bords intérieurs de la jambe, en étirant le dos pour ajuster. Presser la couture vers le devant.

26. PIQUER LE BORD sur le devant le long de la couture.

27. Piquer le reste de la couture d'entrejambe jusqu'à l'encoche sur le devant. Presser le rentré vers le côté gauche.

28. PIQUER LE BORD et **SURPIQUER** le côté gauche.

29. Piquer le dos et le devant sur les côtés. Presser les coutures vers le dos.

30. PIQUER LE BORD sur le dos du bord supérieur jusqu'à 6.5 cm de la poche, comme illustré.

Ceinture

31. Faire un **PIQÛRE DE SOUTIEN** sur le bord supérieur du pantalon entre la barguette et la piqûre de la fermeture.

32. Piquer les pièces entoilées de la CEINTURE DROITE (21) et de la CEINTURE GAUCHE (22) ensemble au niveau du milieu dos. Les pièces non entoilées seront utilisées pour les parementures.

33. Replier 1.3 cm sur les longs bords des PASSANTS (24), presser. Plier les passants en deux dans le sens de la longueur. **PIQUER AU BORD** sur les longs bords.

Couper les passants en cinq morceaux de 9 cm de longueur chacun.

NOTE : On a pourvu une longueur supplémentaire.

34. Épingler une extrémité de chaque passant sur le bord inférieur de la ceinture, en centrant par-dessus le grand cercle, ayant les bords non finis au même niveau. Bâtit.

35. Endroit contre endroit, épingler la ceinture sur le pantalon, en faisant coïncider les encoches, les milieux et les petits cercles avec les coutures latérales. Piquer.

36. Piquer les pièces de la PAREMENTURE de ceinture comme décrit pour la ceinture. Replier 1.5 cm sur le bord inférieur de la parementure de ceinture, en répartissant l'ampleur, presser. Couper le bord pressé à 1 cm.

37. Épingler la parementure sur la ceinture, en faisant coïncider les coutures. Piquer le bord supérieur et de l'ouverture du devant, en maintenant les passants libres. Égaliser.

38. Retourner, presser. Coudre le bord pressé par-dessus la couture aux **POINTS COULÉS. PIQUER AU BORD** sur tous les bords finis de la ceinture, en maintenant les passants libres.

39. Rentrer au fer 1.5 cm sur l'extrémité libre des passants et épingler sur le bord supérieur de la ceinture, en centrant par-dessus les grands cercles. **PIQUER LE BORD** sur place.

Finition

40. Faire une boutonnière sur la marque de la ceinture gauche. Coudre le bouton sur la marque de la ceinture droite.

41. Finir le bord inférieur du pantalon avec un **OURLET ÉTROIT** de 2.5 cm.