

- 1 VORDERTEIL A, B
- 2 KNOPFLEISTE A, B
- 3 RÜCKENTEIL A, B
- 4 RÜCKWÄRTIGE PASSE A, B
- 5 SCHLAUFE A, B
- 6 KRAGEN A, B
- 7 KRAGENSTEG A, B
- 8 ÄRMEL A, B
- 9 KNOPFLEISTE B
- 10 MANSCHETTE B
- 11 TASCHENKLAPPE A, B
- 12 TASCHENFUTTER C, D
- 13 VORDERTEIL C, D
- 14 TASCHENFUTTER C, D
- 15 SEITLICHES VORDERTEIL C, D
- 16 INNENTASCHE C, D
- 17 LINKER SCHLITZBELEG C, D
- 18 RECHTER SCHLITZ C, D
- 19 RÜCKENTEIL C, D
- 20 RÜCKWÄRTIGE PASSE
- 21 RECHTER BUND C, D
- 22 LINKER BUND C, D
- 23 RÜCKWÄRTIGE TASCHEN C, D
- 24 GÜRTELSCHLAUFEN C, D

KÖRPERGRÖSSEN

Größe	Herren						
	34	36	38	40	42	44	46
Oberweite	87	92	97	102	107	112	117
Taille	71	76	81	87	92	97	107
Hüfte	89	94	99	104	109	114	119

Größe	34	36	38	40	42	44	46
MASSE DES ANGEFERTIGTEN KLEIDUNGSSTÜCKS							
A, B Oberweite	104	109	114	119	124	130	135
C, D Hüfte	92.5	98	103	108	113	118	123
Weite, je Bein							
Shorts C	39.5	42.5	45.5	49	52	55	58.5
Hose D	34.5	35.5	37	38	39.5	40.5	42
Angefertigte Rückenlänge ab Nacken:							
Bluse A, B	73	73.5	74	75	75.5	76	76.5
Fertige Seitenlänge ab taille							
Shorts C	58	58.5	59	59.5	60.5	61	62
Hose D	106	106	106	106	106	106	106

STOFFSCHNITTEILE

⊕ Es zeigt Busenlinie, Taillienlinie, Hüfte und/oder Bizeps. Maße beziehen sich auf Umfang des fertigen Kleidungsstücks (Körpermaße + Bequemlichkeit des Kleidungsstücks + Bequemlichkeit des Designs). Passen Sie Schnittbogen wenn nötig an.

Die abgebildeten Linien sind SCHNITTLINIEN. Es SIND 1,5 cm NAHTZUGABEN IM SCHNITTMUSTER BERÜCKSICHTIG, sofern nicht anders angegeben. Sehen Sie die NÄHANGABEN für Nahtzugabe.

Der Packungsinhalt enthält Schnittteil(e) gemäß des Kleidungsstückes, der Stoffbreite und Größe. Die Zeichnungen zeigen die ungefähre Position im Schnittmuster; die Position kann je nach Schnittmustergröße variieren.

Der Packungsinhalt enthält Schnittteile für Stoffe „mit“ und „ohne Flor“. Für Stoffe mit Flor, Farbverläufe oder Muster mit Laufrichtung benutzen Sie das „WITH NAP“ (Strichrichtung) Schnittteil.

AUSSENSEITE DES SCHNITTBogens	INNENSEITE DES SCHNITTBogens	STOFFAUSSENSEITE	STOFFINNENSEITE

G = GRÖSSE
AG = ALLE GRÖSSEN
* = MIT UMBRUCH
** = OHNE UMBRUCH
SELVAGE(S) = WEBKANTE(N)
FOLD = STOFFBRUCH
SINGLE THICKNESS = EINLAGIG
DOUBLE THICKNESS = ZWEILAGIG
CROSSWISE FOLD = QUERLIEGENDER STOFFBRUCH

Setzen Sie den Stoff an, wie angezeigt. Wenn das Schnittteil zeigt...

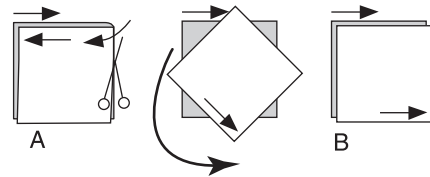
FADENLAUF—Setzen Sie den Fadenlauf parallel zur Webkante oder zum Stoffbruch. Auf den „WITH NAP“ Zeichnungen müssen die Pfeile in die gleiche Richtung zeigen. (Auf Pelzen müssen die Pfeile in die Richtung des Flors zeigen.)

EINLAGIG—Stoff mit rechter Seite nach oben legen. (Für Pelze legen Sie die Haarseite nach unten.)

ZWEILAGIG

MIT STOFFBRUCH—Schlagen Sie den Stoff rechts auf rechts um.

* **OHNE STOFFBRUCH**—Schlagen Sie den Stoff quer rechts auf rechts um. Schlagen Sie den Stoffbruch von Webkante zur Webkante (A). Rechts auf rechts schlagen Sie die obere Lage ganz herum, so dass der Flor in die gleiche Richtung wie die untere Lage läuft.



STOFFBRUCH—Setzen Sie die angezeigte Kante genau am Stoffumbruch an. Schneiden Sie NICHT auf dieser Linie.

Wenn der Schnittbogen so aussieht.

• Schneiden Sie alle anderen Teile zuerst und lassen Sie genügend Stoff übrig um dieses Teil auszuschneiden (A). Schlagen Sie den Stoff um und schneiden Sie das Teil auf Umbruch wie abgebildet (B).



★ Schneiden Sie das Teil nur einmal. Schneiden Sie die anderen Teile zuerst und lassen Sie genügend Stoff übrig um dieses Teil auszuschneiden. Schlagen Sie hierzu den Stoff auf und schneiden Sie nur eine Lage.

Schneiden Sie alle Stücke entlang der Schnittlinie für die benötigte Größe aus. Auch die Kerben sind einzuschneiden.

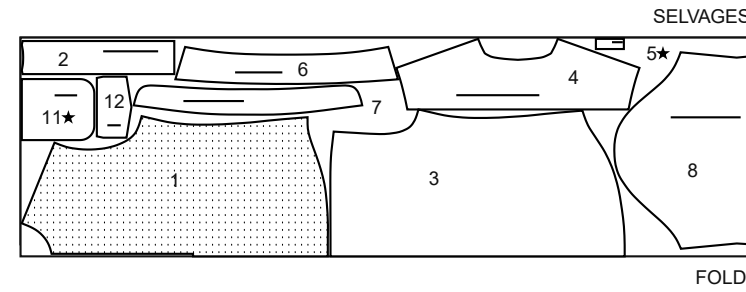
Übertragen Sie alle Markierungen und Bearbeitungslinien, bevor Sie Schnittbogen entfernen. (Pelzhaar, übertragen Sie Markierungen auf die Innenseite.)

HINWEIS: Gestrichelte Linie (a! b! c!) im Schnittmuster stehen für die entsprechenden Größen.

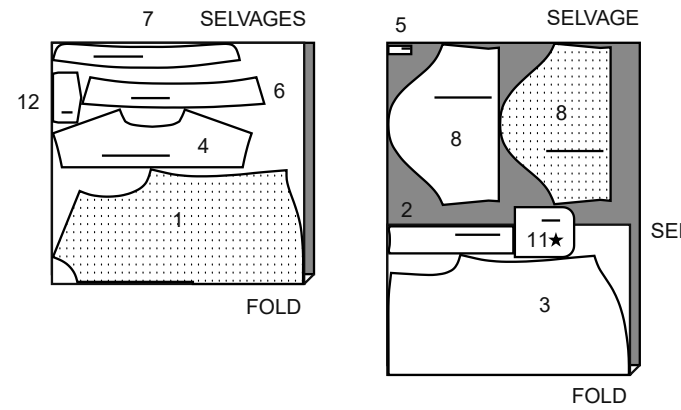
BLUSE A

SCHNITT-TEILLE: 1,2,3,4,5,6,7,8,11,12

45" (115 cm) *
AG



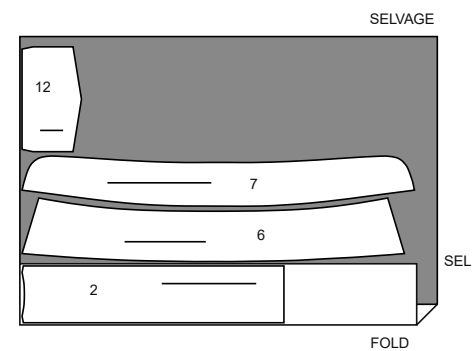
60" (150CM) *
AG



EINLAGE A

SCHNITT-TEILLE: 2,6,7,12

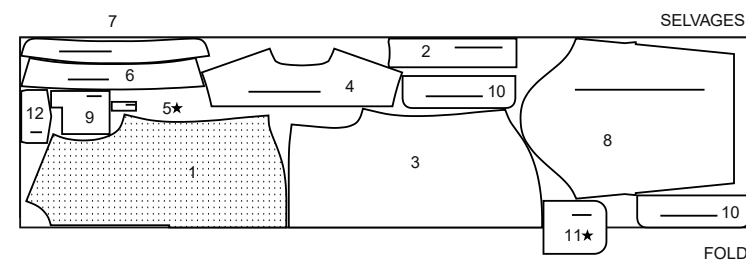
20" (51CM)
AG



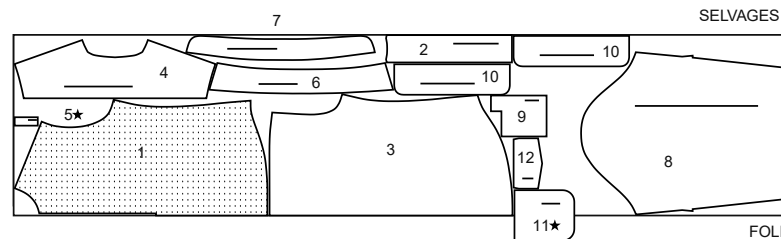
BLUSE B

SCHNITT-TEILLE: 1,2,3,4,5,6,7,8,9,10,11,12

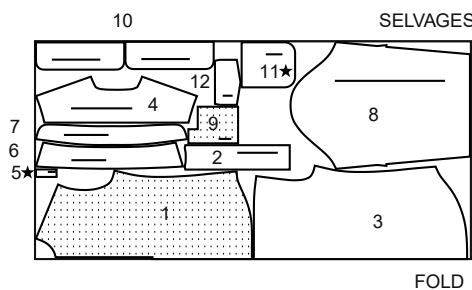
45" (115 cm) *
G
34-36-38-40-42



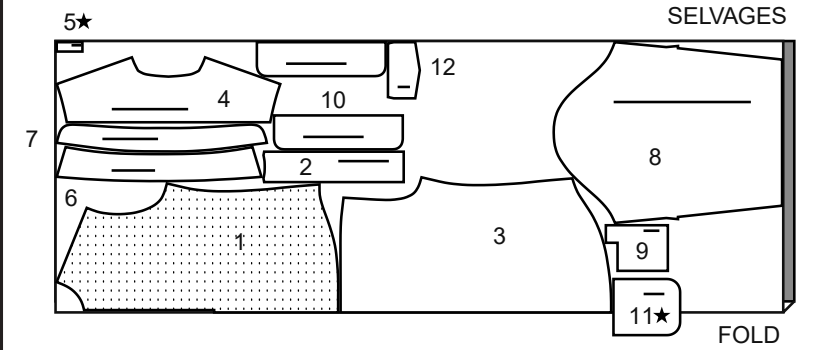
45" (115 cm) *
G
44-46



60" (150CM) *
G
34-36-38



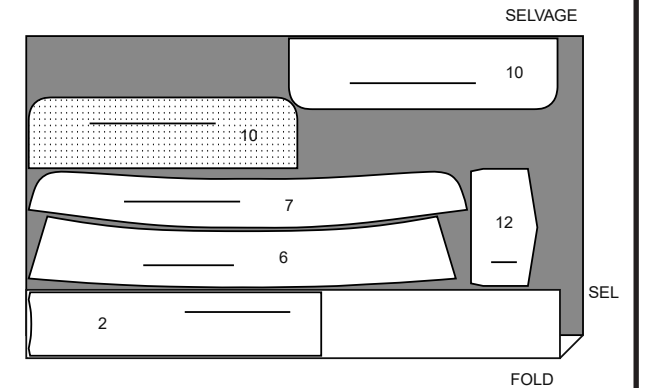
60" (150CM) *
G
40-42-44-46



EINLAGE B

SCHNITT-TEILLE: 2,6,7,10,12

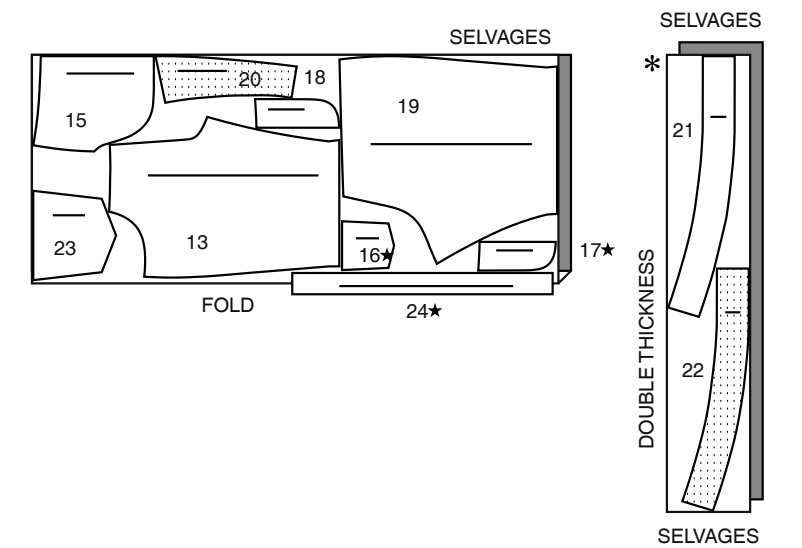
20" (51CM)
AG



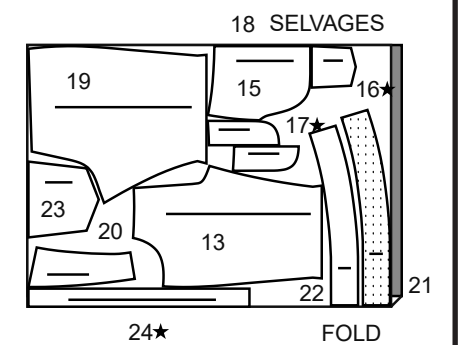
SHORTS C

SCHNITT-TEILLE: 13,15,16,17,18,19,20,21,22,23,24

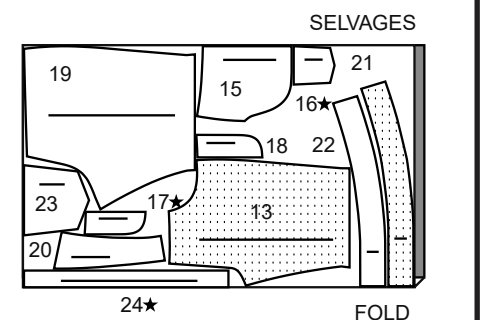
45" (115 cm) *
AG



60" (150CM) *
G
34-36-38-40



60" (150CM) *
G
42-44-46



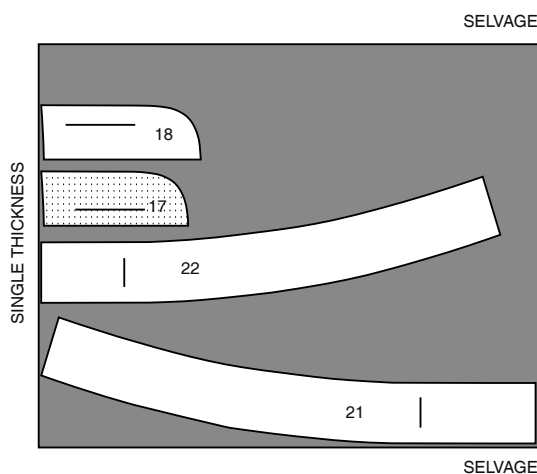
FUTTER C,D SCHNITT-TEILLE: 14

45" (115 cm) **
AG



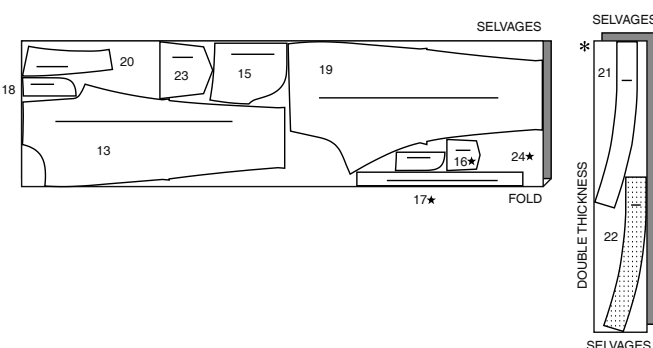
EINLAGE C,D SCHNITT-TEILLE: 17,18,21,22

20" (51CM)
AG

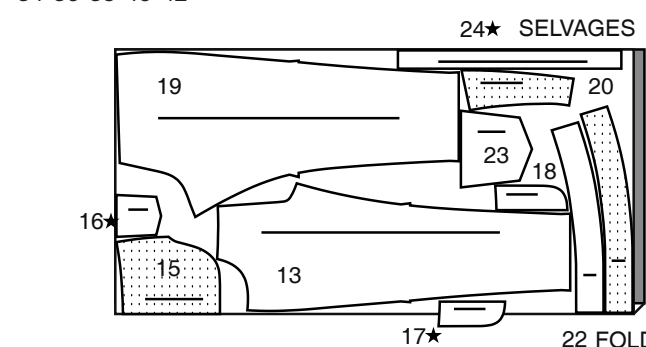


HOSE D SCHNITT-TEILLE: 13,15,16,17,18,19,20,21,22,23,24

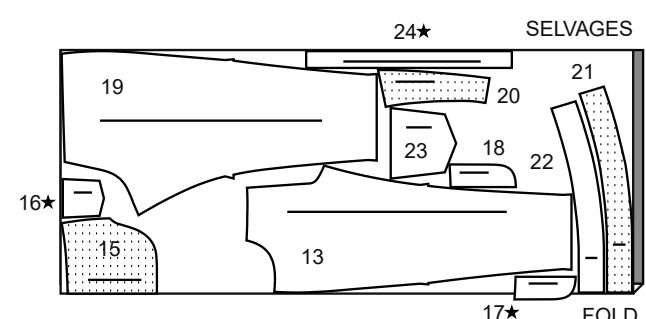
45" (115 cm) *
AG



60" (150CM) *
G
34-36-38-40-42



60" (150CM) *
G
44-46



NÄHANLEITUNGEN

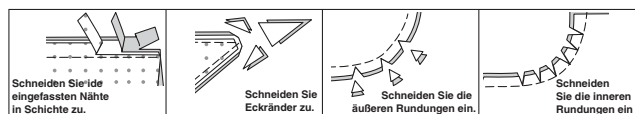
Es SIND 1.5 cm NAHTZUGABEN IM
SCHNITTMUSTER BERÜCKSICHTIGT

(sofern nicht anders angegeben).

ZEICHENERKLÄRUNG DES STOFFS



Bügeln Sie während des Nähens. Bügeln Sie Nähte glatt, dann auseinander, sofern nicht anders angegeben. Schneiden Sie die Nahtzugaben wo nötig ein, damit sie glatt liegen.



GLOSSAR

Nähbegriffe, die **FETT GEDRUCKT** in der Anleitung abgedruckt sind, werden weiter unten beschrieben.

KNAPPKANTIG ABSTEPPEN - Knappkantig zur fertigen Kante oder Naht steppen.

VERSÄUBERN - Mit 6 mm Abstand zur Schnittkante steppen und mit einer der folgenden Methoden versäubern: (1) Zackschere ODER (2) Versäubern ODER (3) Entlang der Naht einschlagen und knappkantig zur Bruchkante steppen ODER (4) Overlock.

OPTIONAL FÜR SÄUME: Nahtband aufnähen.

SCHMALER SAUM - Saumzugaben einschlagen; bügeln, die Mehrweite, wo nötig, einschlagen. Saum auffalten. So einschlagen, dass die Schnittkante am Bügelbruch liegt; bügeln. Entlang der Bruchkante einschlagen; per Hand unsichtbar annähen.

VERSTÄRKEN - Entlang der Nahtlinie wie in der Anleitung beschrieben mit kleinem Geradstich steppen.

SAUMSTICH - Nadel durch die Bruchkante einführen, dann einen Faden vom darunterliegenden Stoff auffassen.

STÜTZNAHT - Mit 3 mm Abstand zur Nahtlinie auf der Nahtzugabe steppen (normalerweise 1,3 cm von der Schnittkante entfernt).

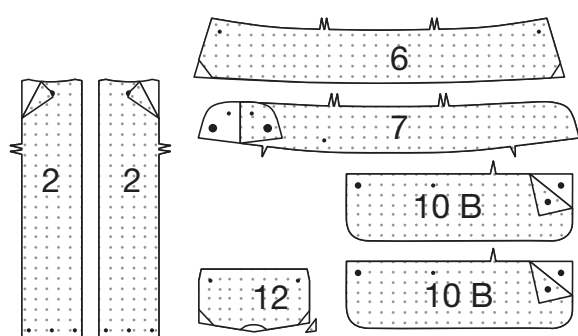
ABSTEPPEN - Von außen mit 6 mm Abstand zur Kante, Naht oder vorherigen Naht steppen, hierbei den Nähfuß als Führungsabstand oder den Abstand gemäß Anleitung verwenden.

BLUSE A, B

HINWEIS: Das erste erwähnte Modell ist illustriert, wenn nicht anders angegeben.

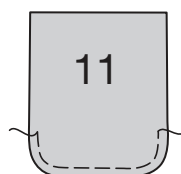
Einlage

1. Die Ecken der EINLAGE wie gezeigt zurückschneiden. Die EINLAGE auf die linke Seite der entsprechenden STOFF-Stücke gemäß Packungsanleitung aufbügeln.

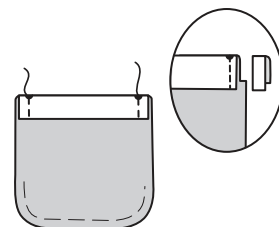


Vorderteil

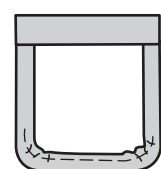
2. Die gebogenen Kanten der TASCHE (11) mit 1 cm Abstand zur Schnittkante mit langem Geradstich wie gezeigt steppen.



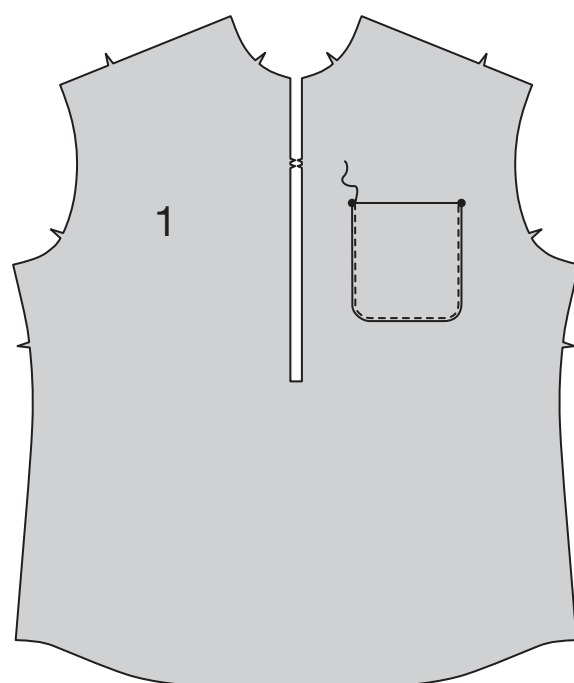
3. Die Oberkante entlang der Faltnie nach außen legen; Enden steppen. Zurückschneiden.



4. Die Oberkante der Tasche nach innen einschlagen, die Nahtzugaben an den verbleibenden Kanten einschlagen, die Einhaltfäden zum Einhalten der Mehrweite an den Kurven anziehen. Bügeln.



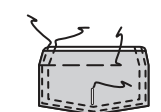
5. Die Tasche auf die linke Hälfte des VORDERTEILS (1) aufstecken, die Passzeichen treffen aufeinander. Die Seiten- und Unterkanten **KNAPPKANTIG ABSTEPPEN**.



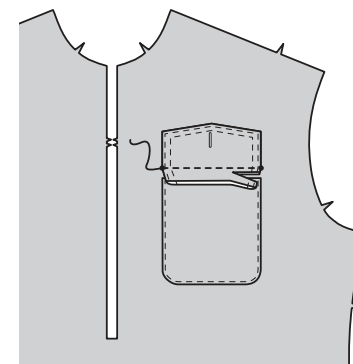
6. Die KLAPPEN (12) rechts auf rechts aufeinander steppen, dabei die Oberkante offen lassen. Zurückschneiden.



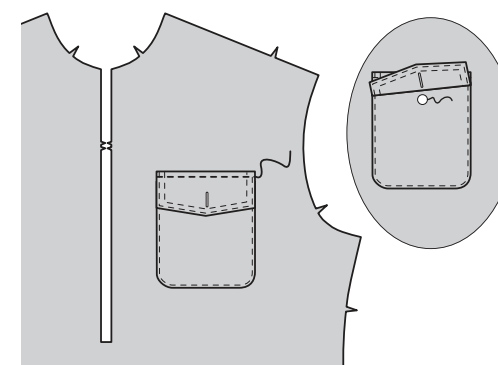
7. Auf rechts wenden. Bügeln. Die Seiten- und Unterkanten **ABSTEPPEN**. Die Schnittkanten aufeinander heften. Ein Knopfloch in der Klappe an der Markierung arbeiten.



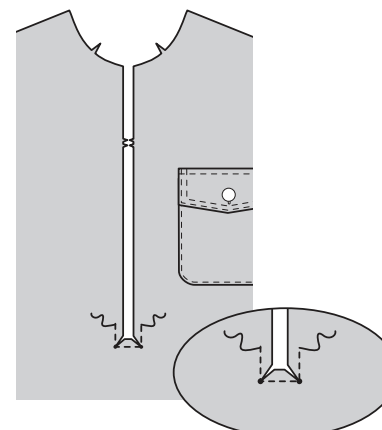
8. Die Klappe (mit der verstärkten Seite oben liegend) auf die linke Seite des Vorderteils aufstecken, die Passzeichen treffen aufeinander. Heften. Entlang der Nahtlinie zwischen den kleinen Punkten steppen. Klappen-Nahtzugaben auf knappe 6 mm Breite zurückschneiden, dabei nicht ins Vorderteil schneiden.



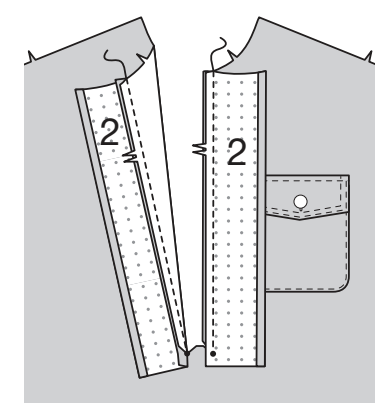
9. Klappe nach unten legen. Bügeln. Die Oberkante der Klappe **ABSTEPPEN**, die zurückgeschnittenen Nahtzugaben sind nun eingefasst. Einen Knopf auf die Tasche passend zum Knopfloch an der Klappe aufnähen.



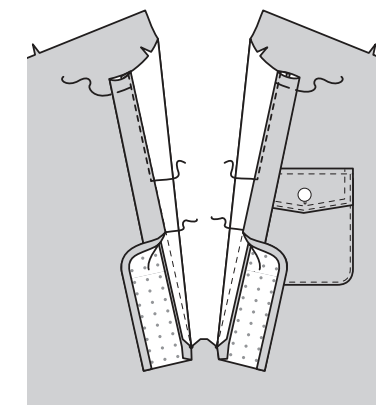
10. Das Vorderteil an den kleinen Punkten wie gezeigt **VERSTÄRKEN**. Zu den kleinen Punkten einschneiden.



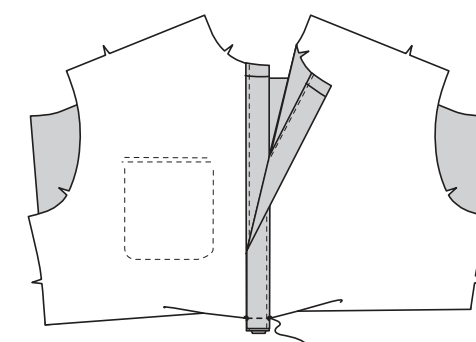
11. 1 cm Zugabe an der Längskante ohne Passzeichen der KNOPFLEISTE (2) einschlagen. Bügeln. Rechts auf rechts die Knopfleiste auf das Vorderteil aufstecken, die Passzeichen treffen aufeinander, die Schnittkanten sind bündig. Bis zum kleinen Punkt steppen. Nahtzugaben in die Knopfleiste bügeln.



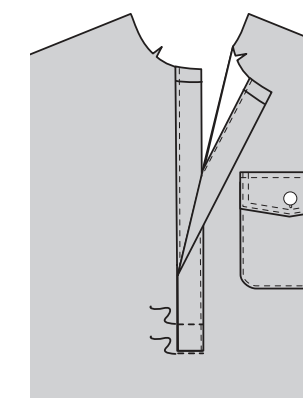
12. Knopfleiste entlang der Faltnie nach innen einschlagen. Die umgebügelte Kante auf der Naht mit **SAUMSTICH** annähen. Die oberen Schnittkanten aufeinander heften. Die Knopfleiste entlang der Naht wie gezeigt **KNAPPKANTIG ABSTEPPEN**.



13. Von innen die rechte Knopfleiste überlappend auf die linke auflegen, die Passzeichen treffen aufeinander. Das untere Ende auf die vordere Öffnung aufstecken. Zwischen den kleinen Punkten steppen.

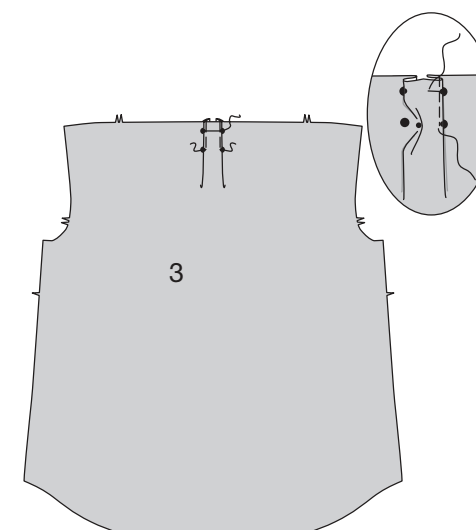


14. Von außen die Knopfleiste entlang der Stepplinie durch alle Lagen steppen. Das Vorderteil auf die Unterkante der Leiste **KNAPPKANTIG AUFSTEPPEN**.



Rückenteil

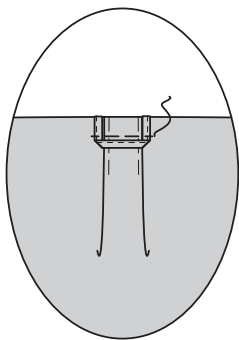
15. Die Falten im RÜCKENTEIL (3) arbeiten: von außen entlang der Linien mit kleinen Punkten falten, bügeln. Bruchkanten auf die Linien mit den großen Punkten legen; heften. Entlang der Oberkante heften. Bügeln.



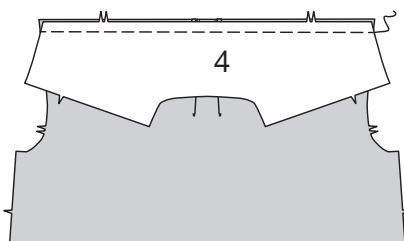
16. 6 mm Zugaben an den Längskanten der SCHLAUFE (5) einschlagen; bügeln. Links auf links die Schlaufe der Länge nach zur Hälfte falten, die Schnittkanten sind bündig; bügeln. Wie gezeigt **KNAPPKANTIG ABSTEPPEN**.



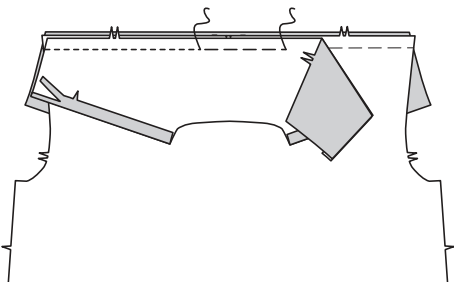
17. Die Schlaufe auf das Rückenteil aufstecken, die Bruchkante trifft auf die Falten, die Schnittkanten sind bündig. Heften.



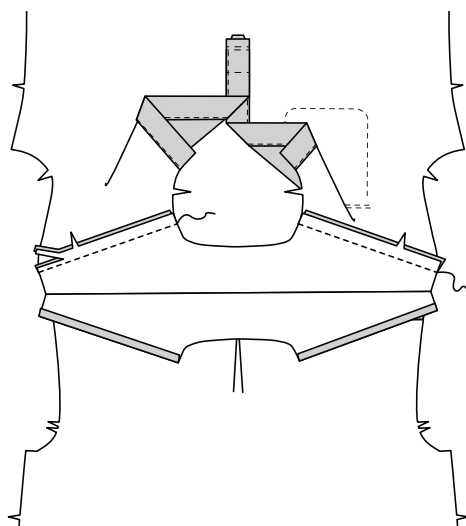
18. Eine RÜCKWÄRTIGE PASSE (4) auf die Oberkante des Rückenteils aufstecken, die Mitten treffen aufeinander. Heften.



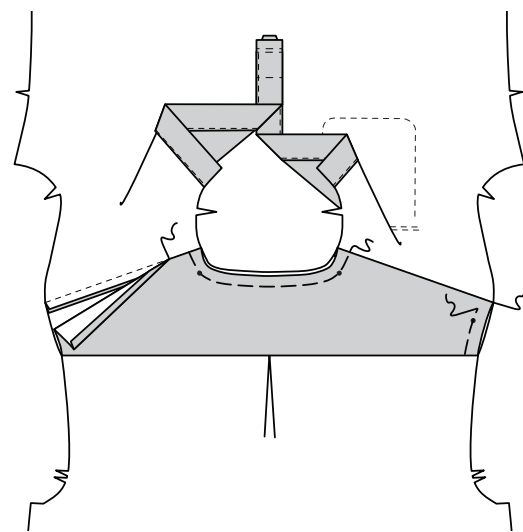
19. Als Beleg die Nahtzugabe an den Kanten mit Einfach-Passzeichen der verbleibenden Passe einschlagen; bügeln. Umgebügelte Nahtzugaben auf 1 cm Breite zurückschneiden. Rechte Seite des Passenbelegs auf die linke Seite des Rückenteils aufstecken. Heften. Steppen. Zurückschneiden.



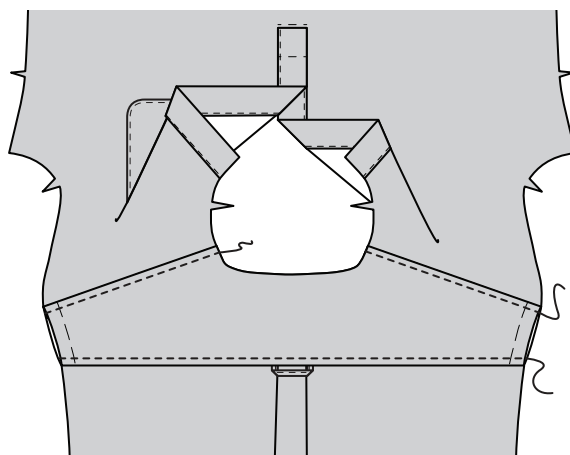
20. Passe und Passenbeleg über die Naht legen. Bügeln. Die Passe auf das Vorderteil aufstecken, die Passzeichen treffen aufeinander. Steppen, dabei den Passenbeleg nicht mitfassen. Zurückschneiden. Nahtzugaben in die Passe bügeln.



21. Den Passenbeleg auf die Nähte mit **SAUMSTICH** aufnähen. Die Schnittkanten aufeinander heften.

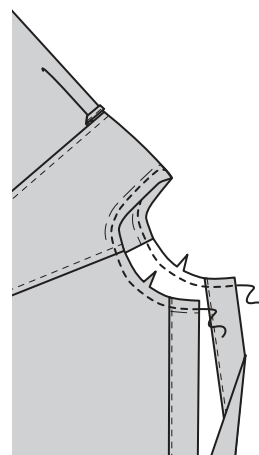


22. Die Passennähte wie gezeigt **ABSTEPPEN**.

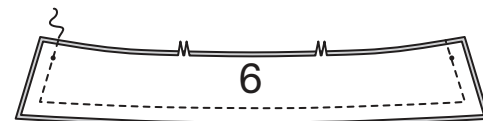


Kragen

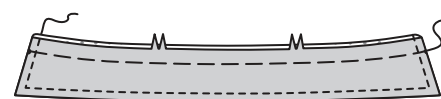
23. Die Ausschnittkante der Bluse mit einer **STÜTZNAHT** stabilisieren.



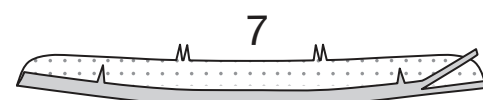
24. Die KRAGEN-Teile (6) aufeinander steppen, dabei die Kante mit Passzeichen offen lassen. Zurückschneiden.



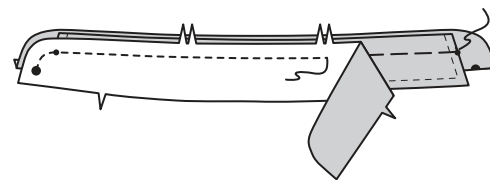
25. Wenden. Bügeln. Die Schnittkanten aufeinander heften. Die fertigen Kanten **ABSTEPPEN**.



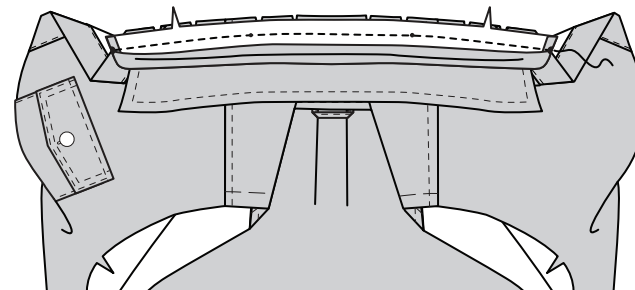
26. Nahtzugaben an der Kante mit Einfach-Passzeichen des verstärkten KRAGENSTEGS (7) einschlagen. Bügeln, die Mehrweite einhalten. Umgebügelte Nahtzugaben auf 1 cm Breite zurückschneiden.



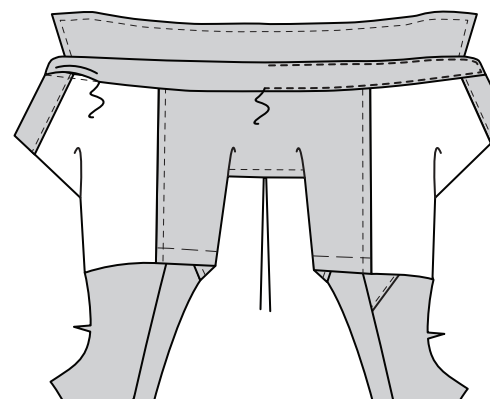
27. Verstärkte Seite des Kragens auf den verstärkten Kragensteg zwischen den kleinen Punkten aufstecken. Verbleibenden Kragensteg auf den Kragen aufstecken; heften. Steppen, dabei die Ausschnittkante offen lassen. Zurückschneiden.



28. Wenden. Bügeln. Kragensteg auf die Ausschnittkante der Bluse aufstecken, die Ausschnittkante, wo nötig, entsprechend einschneiden. Steppen, dabei die umgebügelte Kante nicht mitfassen. Zurückschneiden. Nahtzugaben in den Kragensteg bügeln.

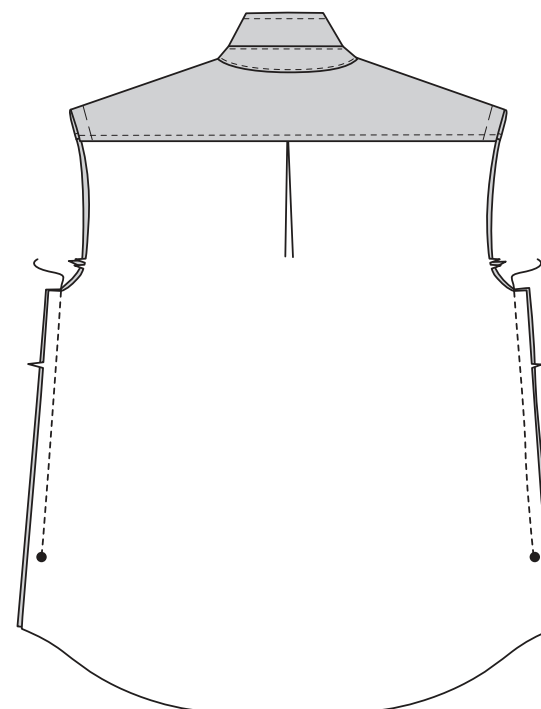


29. Die umgebügelte Kante auf der Naht mit **SAUMSTICH** annähen. Den Kragensteg wie gezeigt **KNAPPKANTIG ABSTEPPEN**.

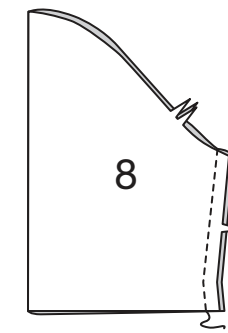


Seitennähte und Ärmel

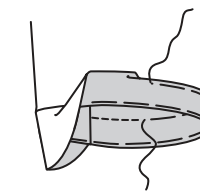
30. Die Seitennähte schließen, dabei nicht unterhalb der großen Punkte steppen.



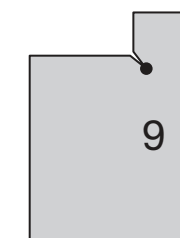
Modell A
31. Die Naht im ÄRMEL (8) schließen.



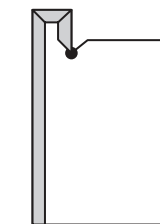
32. Ärmelsaumzugaben einschlagen. Knappkantig zur Bruchkante heften. Die Schnittkante 6 mm einschlagen. Den Saum knappkantig zur Oberkante heften. Bügeln. Den Saum entlang der oberen Heftnaht **ABSTEPPEN**.



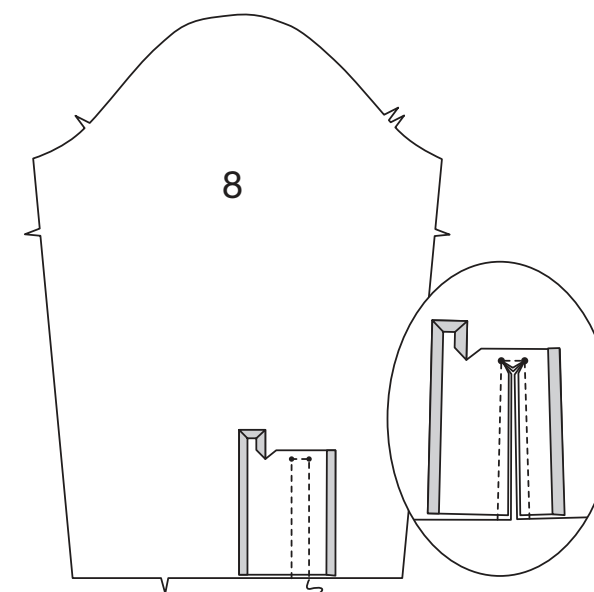
Modell B
33. Die Innenecke der KNOPFLEISTE (9) wie gezeigt zum großen Punkt einschneiden.



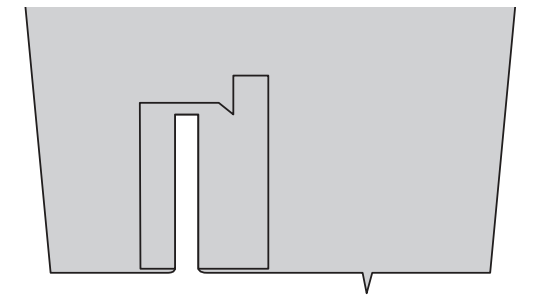
34. 1 cm Zugabe an den Seitenkanten und dem oberen Ende der Knopfleiste einschlagen, die Mehrweite an den Ecken falten. Bügeln.



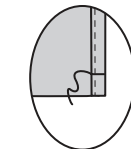
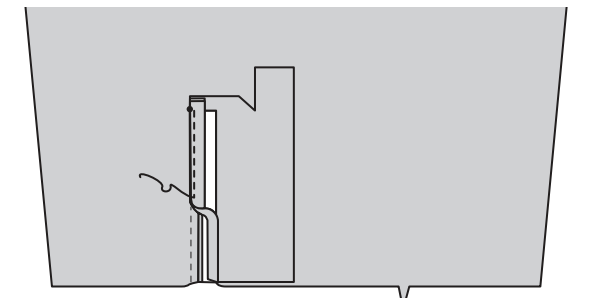
35. Die rechte Seite der Knopfleiste auf die linke Seite des ÄRMELS (8) aufstecken, die Steplinien treffen aufeinander. Entlang der Steplinien steppen, das Nähgut an den kleinen Punkten entsprechend drehen. Zwischen den Nähten einschneiden, diagonal zu den kleinen Punkten schneiden.



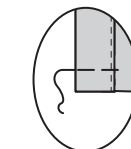
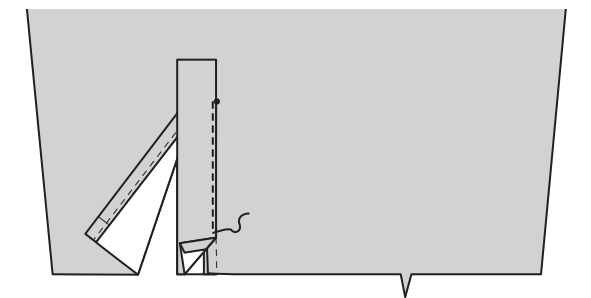
36. Leiste nach innen legen. Nahtzugaben in die Leiste bügeln, dreieckiges Ende nach oben bügeln.



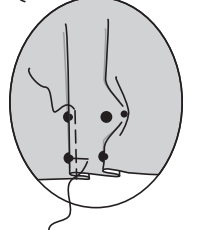
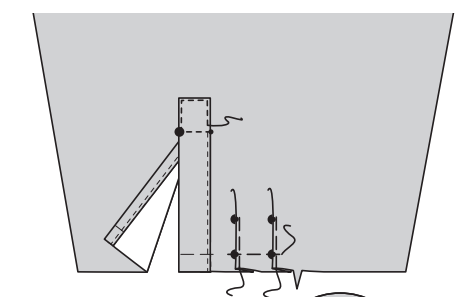
37. Die kürzere Seite der Leiste entlang der Faltlinie einschlagen, die umgebügelte Kante liegt auf der Naht. Knappkantig vom kleinen Punkt bis zur Unterkante steppen. Entlang der Unterkante heften.



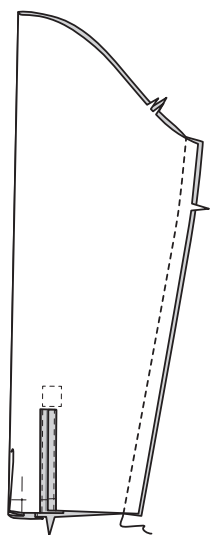
38. Verbleibende Seite der Leiste entlang der Faltlinie einschlagen, die umgebügelte Kante liegt auf der Naht. Knappkantig vom kleinen Punkt bis zur Unterkante steppen. Entlang der Unterkante heften.



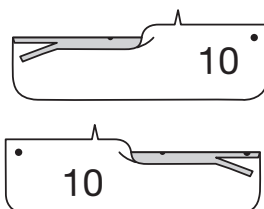
39. Die Oberkante der Leiste auf den ÄRMEL entlang der Ansatzlinie aufstecken. Knappkantig zu den Kanten und entlang der Steplinie wie gezeigt steppen. Die Falte an der Ärmel-Unterkante arbeiten: von außen entlang der Linie mit kleinen Punkten falten, bügeln. Bruchkante auf die Linie mit den großen Punkten legen; heften. Entlang der Unterkante heften.



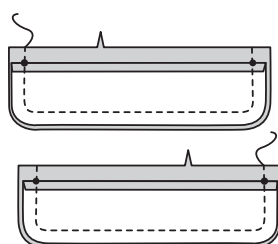
40. Ärmelnaht schließen.



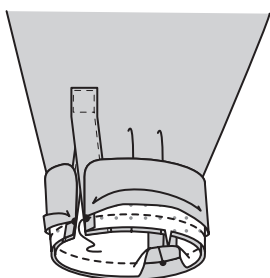
41. Nahtzugabe an der Kante mit Passzeichen der unverstärkten MANSCHETTE (10) einschlagen, bügeln. Umgebügelte Nahtzugaben auf 1 cm Breite zurückschneiden.



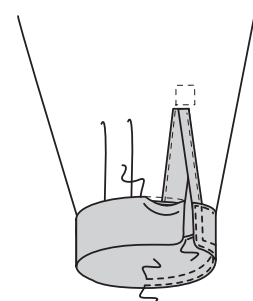
42. Unverstärkte Manschetten auf die verstärkten aufsteppen, dabei die Kante mit Passzeichen offen lassen. Zurückschneiden.



43. Wenden. Bügeln. Manschette auf den Ärmel aufstecken, der kleine Punkt trifft auf die Ärmelnaht, die großen Punkte treffen auf die Öffnungskanten. Steppen, dabei die umgebügelte Kante nicht mitfassen. Zurückschneiden. Nahtzugaben in die Manschette bügeln.

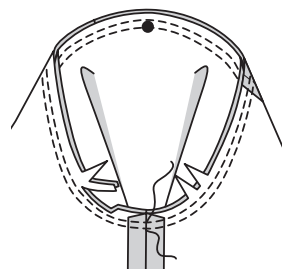


44. Die umgebügelte Kante auf der Naht mit SAUMSTICH annähen. Die Seiten- und Unterkanten der Manschette ABSTEPPEN. Die Manschette KNAPPKANTIG ABSTEPPEN.

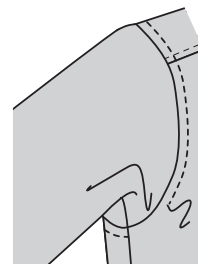


Modell A,B

45. Rechts auf rechts den Ärmel einsetzen, die kleinen Punkte und Passzeichen treffen jeweils entsprechend aufeinander. Steppen. Nochmals mit 6 mm Abstand auf der Nahtzugabe steppen. Knappkantig zur Naht zurückschneiden. Nahtzugaben flachbügeln. Nahtzugaben in die Bluse bügeln.

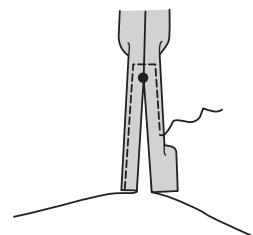


46. Die Bluse entlang der Armausschnittnaht ABSTEPPEN.

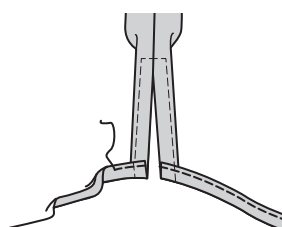


Fertigstellen

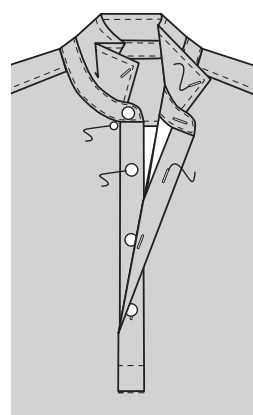
47. Einen 1,5 cm breiten SCHMALEN SAUM an den seitlichen Öffnungskanten arbeiten, dieser läuft oberhalb des großen Punkts aus. Das Nähgut 6 mm oberhalb des großen Punkts beim Steppen entsprechend drehen.



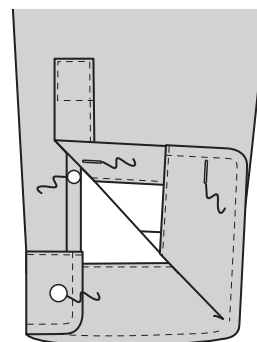
48. Einen 1,5 cm breiten SCHMALEN SAUM an der Unterkante arbeiten.



49. Knopflöcher in der linken Leiste, dem linken Kragensteg und an den Kragenden an den Markierungen arbeiten. Die linke Leiste überlappend auf die rechte auflegen, die Mitten treffen aufeinander. Die Knopfpositionen an der rechten Leiste und dem rechten Kragensteg anzeichnen, hierfür die Knopflöcher als Führung verwenden. Knöpfe am Kragen auf die Vorderteil an den Markierungen aufnähen.



50. **Modell B:** Knopflöcher in der Ärmelknopfleiste und Manschette an den Markierungen arbeiten. Knöpfe auf die Ärmelknopfleiste und Manschette an den Markierungen aufnähen.

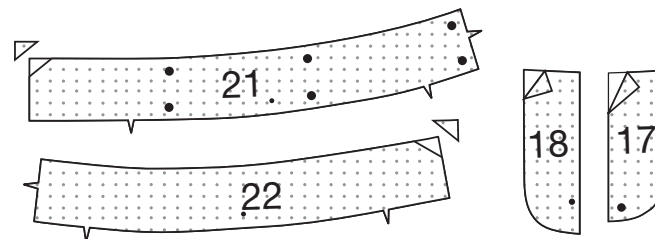


HOSE C, D

HINWEIS: Das erste erwähnte Modell ist illustriert, wenn nicht anders angegeben.

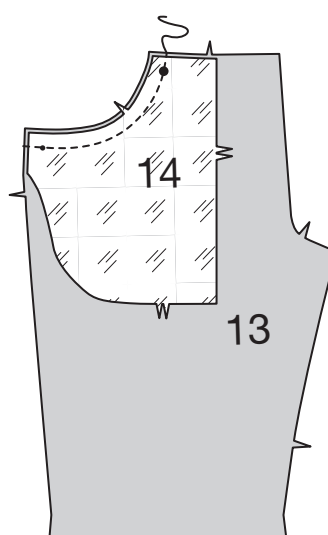
Einlage

1. Die Ecken der EINLAGE wie gezeigt zurückschneiden. Die Einlage auf die linke Seite der entsprechenden STOFF-Stücke gemäß Packungsanleitung aufbügeln.

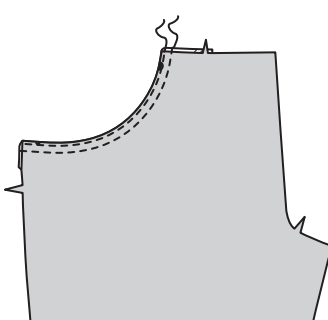


Vorderteil

2. Das TASCHENFUTTER (14) auf die obere Seitenkanten des VORDERTEILS (13) aufsteppen. Nahtzugaben zurückschneiden.



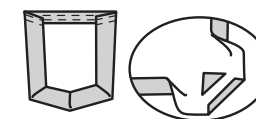
3. Taschenfutter nach innen legen. Bügeln. Die obere Seitenkante des Vorderteils ABSTEPPEN und KNAPPKANTIG ABSTEPPEN.



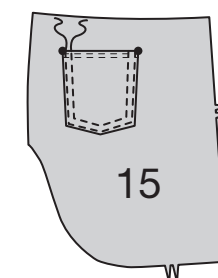
4. Einen 1,5 cm breiten SCHMALEN SAUM an der Oberkante der INNENTASCHE (16) arbeiten. Die Oberkante KNAPPKANTIG ABSTEPPEN.



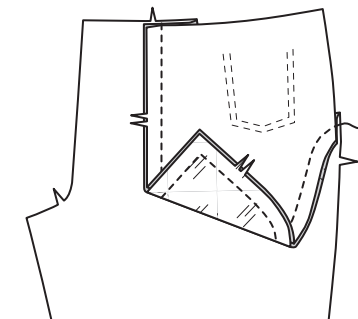
5. Nahtzugaben an den Seiten- und Unterkanten der Innentasche einschlagen, die Ecken diagonal falten. Bügeln.



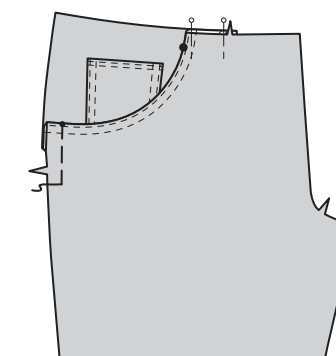
6. Die Tasche auf das rechte SEITLICHE VORDERTEIL (15) aufstecken, die großen Punkte treffen aufeinander. Die Seiten- und Unterkanten KNAPPKANTIG ABSTEPPEN und ABSTEPPEN.



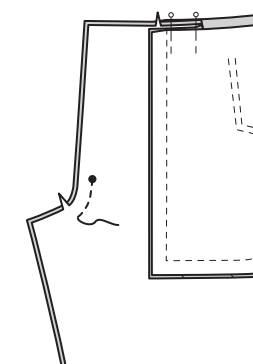
7. Das seitliche Vorderteil auf das Taschenfutter entlang der Außenkante aufsteppen, dabei das Vorderteil nicht mitfassen.



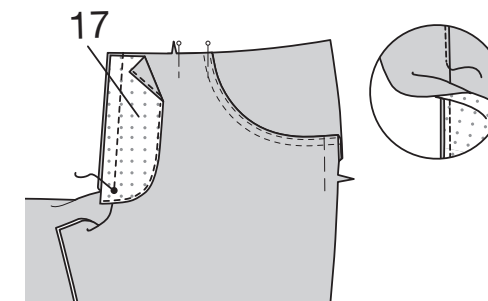
8. Ober- und Seitenkanten stecken, die großen und kleinen Punkte treffen jeweils entsprechend aufeinander. Entlang der Seitenkanten heften.



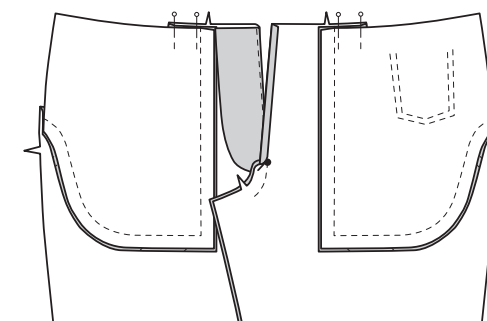
9. Die Vorderteil zwischen dem großen Punkt und dem Passzeichen aufeinander steppen.



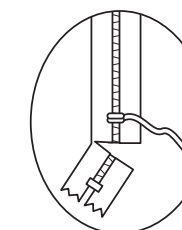
10. Die lange gebogene Kante des LINKEN SCHLITZBELEGS (17) VERSÄUBERN. Den Beleg auf das linke Vorderteil rechts auf rechts aufstecken, die großen Punkte treffen aufeinander. Von der Oberkante bis zum großen Punkt steppen. Zurückschneiden. Nahtzugaben in den Beleg bügeln. Beleg UNTERSTEPPEN.



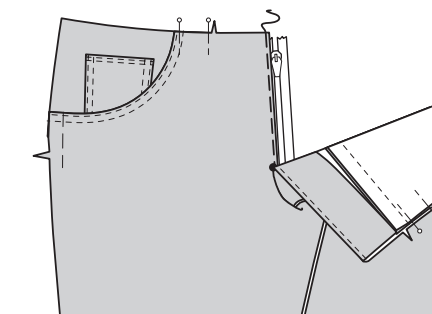
11. Beleg nach innen legen. Bügeln. Am rechten Vorderteil entlang der Faltlinie oberhalb des großen Punkts einschlagen, bügeln.



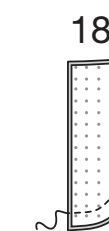
12. **HINWEIS:** Eventuell muss der Reißverschluss gekürzt werden. Für den neuen Reißverschluss-Stopper den Reißverschluss entlang der Öffnungskante auflegen, der Schieber liegt 3 mm unterhalb der Nahtlinie. Die neue Position des Reißverschluss-Stoppers markieren. Wie gezeigt an der Markierung über die Zähnen nähen. Reißverschluss 2 cm unterhalb des neuen Stoppers abschneiden.



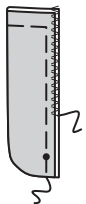
13. Den geschlossenen Reißverschluss (rechte Seite oben liegend) unter die rechte vordere Öffnungskante auflegen, der Reißverschluss-Stopper liegt am großen Punkt, die Vorderkante der Hose liegt entlang der Reißverschlusszähnen. Heften.



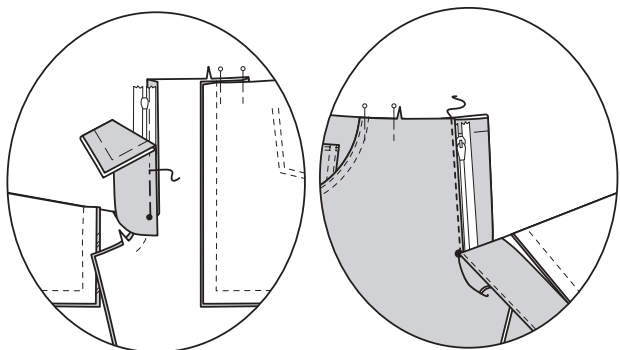
14. Rechts auf rechts den RECHTEN SCHLITZ (18) entlang der gebogenen Kante steppen. Zurückschneiden.



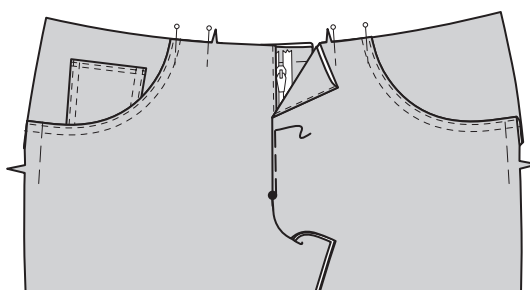
15. Auf rechts wenden. Bügeln. Die Schnittkanten aufeinander heften. Die Längskanten mit Zickzack oder der Overlock versäubern.



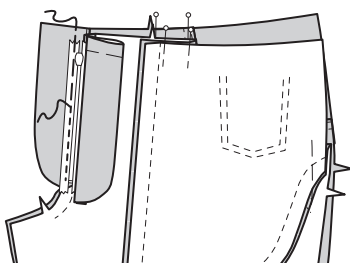
16. Von innen den Schlitz auf die rechte vordere Öffnungskante aufstecken, der Reißverschluss ist zwischengefasst, die kleinen Punkte treffen aufeinander, die Schnittkanten sind bündig. Mit dem Reißverschlussfuß entlang der 1 cm Nahtlinie durch alle Lagen steppen.



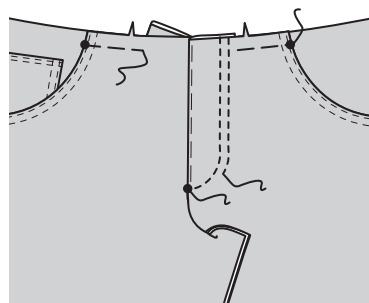
17. Von außen die linke vordere Öffnungskante überlappend auf die rechte auflegen, die Mitten treffen aufeinander. Knappkantig heften.



18. Linkes Vorderteil aus dem Weg legen und den Reißverschluss NUR auf den linken Schlitzbeleg heften. Mit dem Reißverschlussfuß den Reißverschluss auf den Beleg steppen, dabei das rechte Vorderteil und den Schlitz nicht mitfassen.

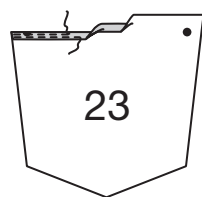


19. Von außen das linke Vorderteil entlang der Stepplinie steppen, dabei den rechten Schlitz nicht mitfassen. Nochmals mit 6 mm Abstand zur ersten Naht steppen. Die Oberkante der Taschen auf das Vorderteil heftet.

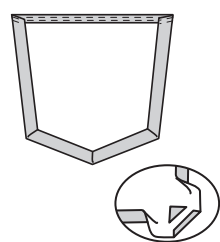


Rückenteil

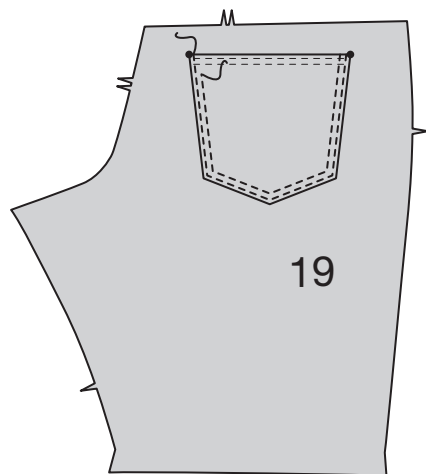
20. Einen 1,5 cm breiten **SCHMALEN SAUM** an der Oberkante der **RÜCKWÄRTIGEN TASCHE (23)** arbeiten. Bügeln. Die Oberkante **KNAPPKANTIG ABSTEPPEN**.



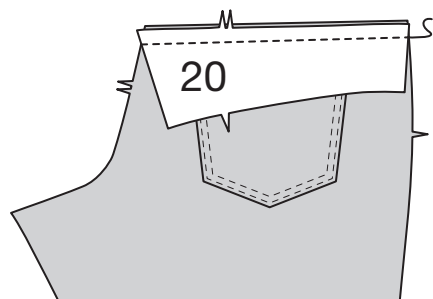
21. Nahtzugaben an den Seiten und Unterkanten einschlagen, die Ecken diagonal falten. Bügeln.



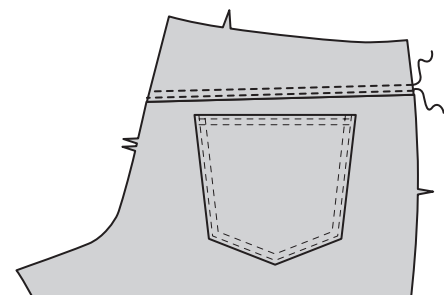
22. Tasche auf das **RÜCKENTEIL (19)** aufstecken, die großen Punkte treffen aufeinander. Die Seiten- und Unterkanten **KNAPPKANTIG ABSTEPPEN** und **ABSTEPPEN**.



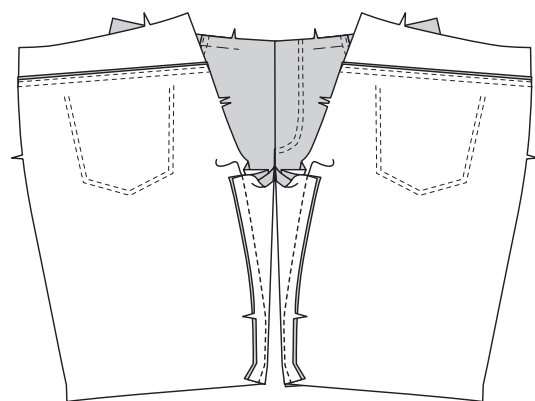
23. Die **RÜCKWÄRTIGE PASSE (20)** auf die Oberkante des Rückenteils steppen. Nahtzugaben in die rückwärtige Passe bügeln.



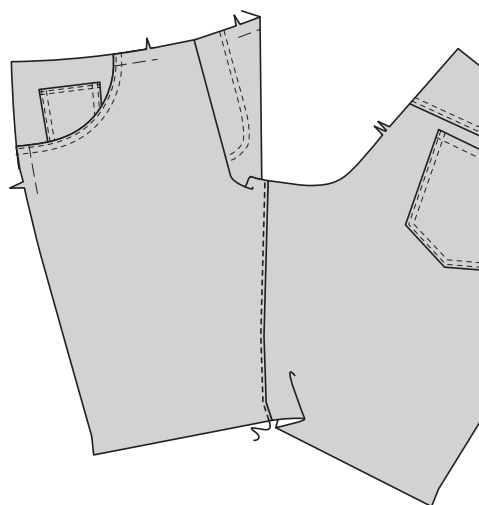
24. Die rückwärtige Passe **KNAPPKANTIG ABSTEPPEN** und **ABSTEPPEN**.



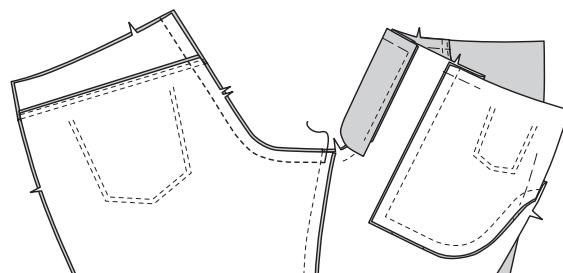
25. Die Innenbeinnähte schließen, das Rückenteil dabei entsprechend dehnen. Nahtzugaben ins Vorderteil bügeln.



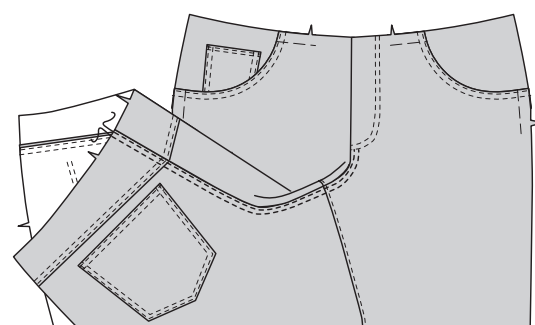
26. Das Vorderteil entlang der Naht **KNAPPKANTIG ABSTEPPEN**.



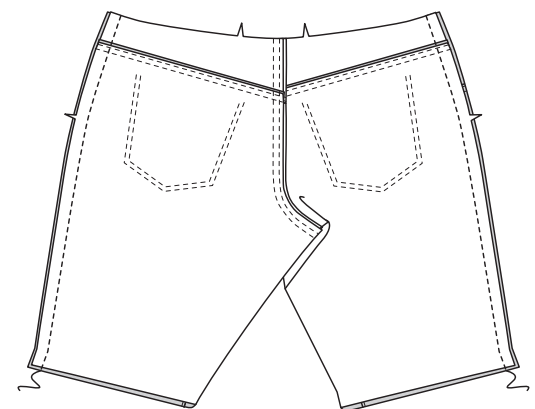
27. Die restliche Schritt-naht bis zum Passzeichen im Vorderteil steppen. Nahtzugaben zur linken Seite bügeln.



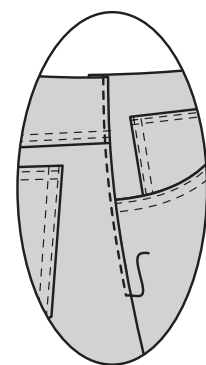
28. Die linke Seitennaht **KNAPPKANTIG ABSTEPPEN** und **ABSTEPPEN**.



29. Die Seitennähte schließen. Nahtzugaben ins Rückenteil bügeln.

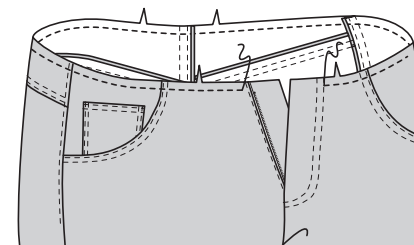


30. Das Rückenteil von der Oberkante bis 6,5 cm vor der Tasche wie gezeigt **KNAPPKANTIG ABSTEPPEN**.

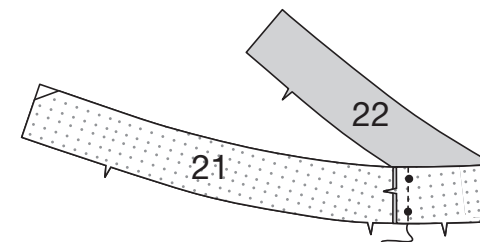


Bund

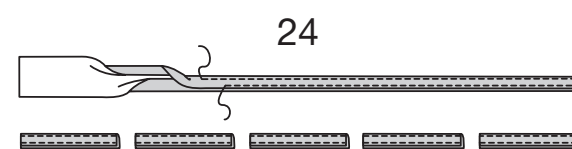
31. Die Oberkante der Hose zwischen Schlitz und Reißverschlussnaht mit einer **STÜTZNAHT** stabilisieren.



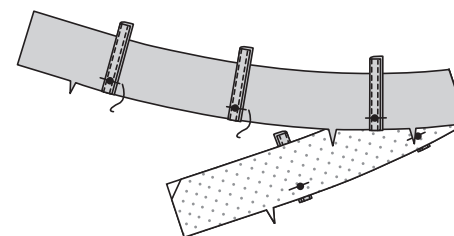
32. Den verstärkten **RECHTEN BUND (21)** und **LINKEN BUND (22)** entlang der rückwärtigen Mitte aufeinander steppen. Verbleibende Bundteile werden als Belege verwendet.



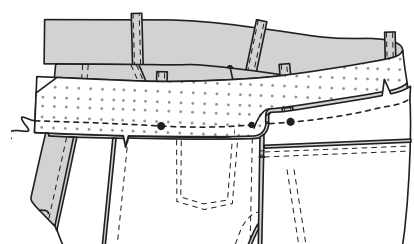
33. 1,3 cm Zugabe an den Längskanten der **GÜRTELSCHLAUFEN (24)** einschlagen, bügeln. Gürtelschlaufen der Länge nach zur Hälfte falten. Die Längskanten **KNAPPKANTIG ABSTEPPEN**. Gürtelschlaufen in fünf Stücke zu je 9 cm Länge zuschneiden. **HINWEIS:** Die Länge ist extra großzügig berechnet.



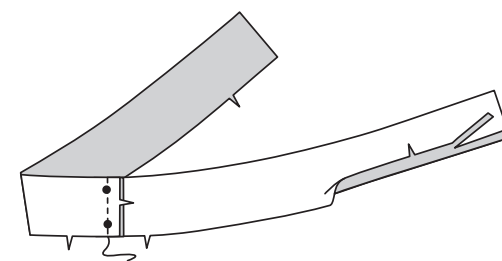
34. Ein Ende jeder Gürtelschleife auf die Unterkante des Bunds aufstecken, mittig auf dem großen Punkt, die Schnittkanten sind bündig. Heften.



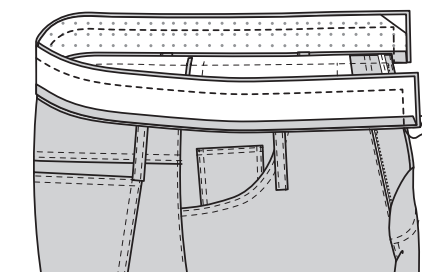
35. Rechts auf rechts den Bund auf die Hose aufstecken, die Passzeichen und Mitten treffen jeweils entsprechend aufeinander, die kleinen Punkte treffen auf die Seitennähte. Steppen.



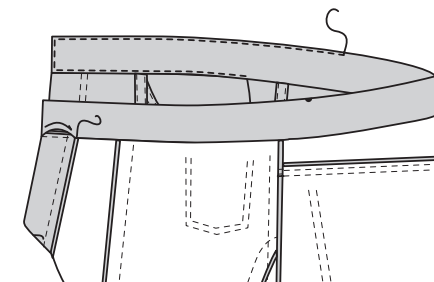
36. Bund-BELEG ebenso aufeinander steppen. 1,5 cm Zugaben an der Unterkante des Bundbelegs einschlagen, die Mehrweite einhalten, bügeln. Die umgebügelte Kante auf 1 cm Breite zurückschneiden.



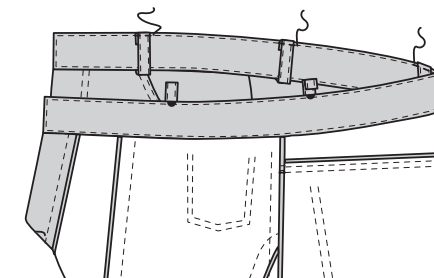
37. Den Beleg auf den Bund aufstecken, die Nähte treffen aufeinander. Die Ober- und vorderen Öffnungskanten steppen, dabei die Gürtelschlaufen nicht mitfassen. Zurückschneiden.



38. Wenden, bügeln. Die umgebügelte Kante auf der Naht mit **SAUMSTICH** annähen. Alle fertigen Kanten des Bunds **KNAPPKANTIG ABSTEPPEN**, dabei die Gürtelschlaufen nicht mitfassen.

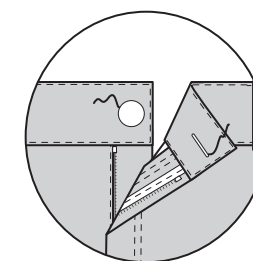


39. 1,5 cm Zugaben am freien Ende der Gürtelschlaufen einschlagen, bügeln und auf die Oberkante des Bunds mittig auf die großen Punkte aufstecken. **KNAPPKANTIG ABSTEPPEN**.



Fertigstellen

40. Ein Knopfloch im linken Bund an der Markierung arbeiten. Einen Knopf am rechten Bund an der Markierung annähen.



41. Die Unterkante der Hose mit einem 2,5 cm breiten **SCHMALEN SAUM** fertigstellen.

