

Größe	6	8	10	12	14	16	18	20	22
MASSE DES ANGEFERTIGTEN KLEIDUNGSSTÜCKS									
Weite, je Bein									
Shorts B	63.5	65.5	67.5	70	73	76	79	82.5	86
Weite, unterkante									
Rock C	199	201	204	207	212	217	222	227	233
Seitenlänge ab taille									
Shorts B	35.5	36	37	37.5	38	38.5	39.5	40	40.5
Rückenlänge ab taille									
Rock C	65	65	65	65	65	65	65	65	65

STOFFSCHNITTEILE

⊕ Es zeigt Busenlinie, Taillienlinie, Hüfte und/oder Biceps. Maße beziehen sich auf Umfang des fertigen Kleidungsstücks (Körpermaße + Bequemlichkeit des Kleidungsstücks + Bequemlichkeit des Designs). Passen Sie Schnittbogen wenn nötig an.

Die abgebildeten Linien sind **SCHNITTLINIEN**. Es SIND 1,5 cm **NAHTZUGABEN** IM SCHNITTMUSTER BERÜCKSICHTIG, sofern nicht anders angegeben. Sehen Sie die **NÄHANGABEN** für Nahtzugabe.

Der Packungsinhalt enthält Schnittteil(e) gemäß des Kleidungsstückes, der Stoffbreite und Größe. Die Zeichnungen zeigen die ungefähre Position im Schnittmuster; die Position kann je nach Schnittmustergröße variieren.

Der Packungsinhalt enthält Schnittteile für Stoffe „mit“ und „ohne Flor“. Für Stoffe mit Flor, Farbverläufe oder Muster mit Laufrichtung benutzen Sie das „WITH NAP“ (Strichrichtung) Schnittteil.

AUSSENSEITE DES SCHNITTBOGENS	INNENSEITE DES SCHNITTBOGENS	STOFFAUSSENSEITE	STOFFINNENSEITE

G = GRÖSSE
AG = ALLE GRÖSSEN
* = MIT UMBRUCH
** = OHNE UMBRUCH
SELVAGE(S) = WEBKANTE(N)
FOLD = STOFFBRUCH
SINGLE THICKNESS = EINLAGIG
DOUBLE THICKNESS = ZWEILAGIG
CROSSWISE FOLD = QUERLIEGENDER STOFFBRUCH

Setzen Sie den Stoff an, wie angezeigt. Wenn das Schnittteil zeigt...

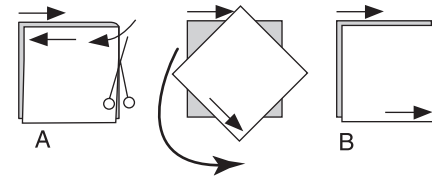
FADENLAUF—Setzen Sie den Fadenlauf parallel zur Webkante oder zum Stoffbruch. Auf den „WITH NAP“ Zeichnungen müssen die Pfeile in die gleiche Richtung zeigen. (Auf Pelzen müssen die Pfeile in die Richtung des Flors zeigen.)

EINLAGIG—Stoff mit rechter Seite nach oben legen. (Für Pelze legen Sie die Haarseite nach unten.)

ZWEILAGIG

MIT STOFFBRUCH—Schlagen Sie den Stoff rechts auf rechts um.

* **OHNE STOFFBRUCH**—Schlagen Sie den Stoff quer rechts auf rechts um. Schlagen Sie den Stoffbruch von Webkante zur Webkante (A). Rechts auf rechts schlagen Sie die obere Lage ganz herum, so dass der Flor in die gleiche Richtung wie die untere Lage läuft.



STOFFBRUCH—Setzen Sie die angezeigte Kante genau am Stoffumbruch an. Schneiden Sie NICHT auf dieser Linie.

Wenn der Schnittbogen so aussieht...

• Schneiden Sie alle anderen Teile zuerst und lassen Sie genügend Stoff übrig um dieses Teil auszuschneiden (A). Schlagen Sie den Stoff um und schneiden Sie das Teil auf Umbruch wie abgebildet (B).

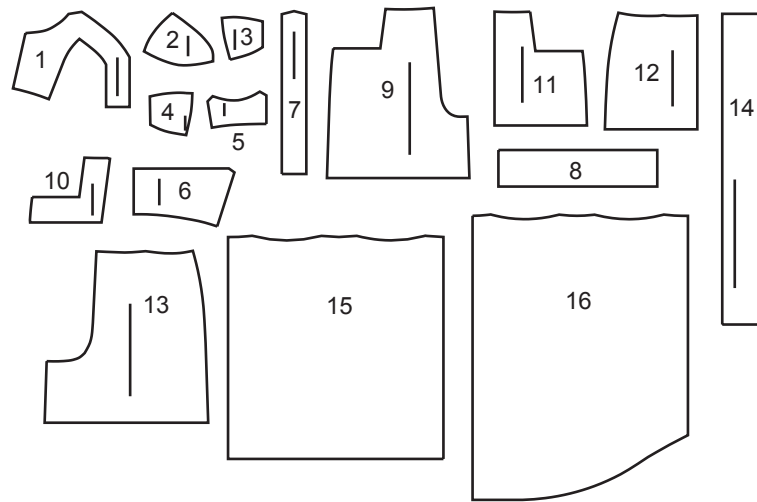
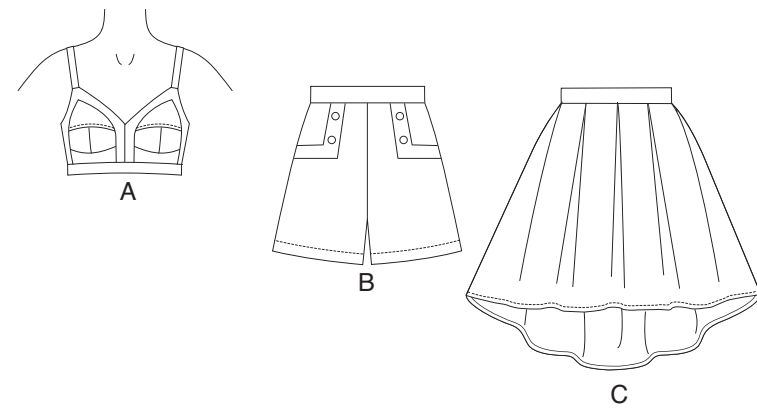


★ Schneiden Sie das Teil nur einmal. Schneiden Sie die anderen Teile zuerst und lassen Sie genügend Stoff übrig um dieses Teil auszuschneiden. Schlagen Sie hierzu den Stoff auf und schneiden Sie nur eine Lage.

Schneiden Sie alle Stücke entlang der Schnittlinie für die benötigte Größe aus. Auch die Kerben sind einzuschneiden.

Übertragen Sie alle Markierungen und Bearbeitungslinien, bevor Sie Schnittbogen entfernen. (Pelzhaar, übertragen Sie Markierungen auf die Innenseite.)

HINWEIS: Gestrichelte Linie (a! b! c!) im Schnittmuster stehen für die entsprechenden Größen.



- 1 VORDERTEIL A
- 2 BUSTIER OBERTEIL A
- 3 BUSTIER VORDERTEIL A
- 4 BUSTIER SEITENTEIL A
- 5 VORDERES MITTELTEIL A
- 6 RÜCKENTEIL A
- 7 TRÄGER A
- 8 UNTERE BLENDE A
- 9 VORDERTEIL B
- 10 TASCHENBLENDE B
- 11 TASCHENBELEG B
- 12 SEITLICHES VORDERTEIL B
- 13 RÜCKENTEIL B
- 14 BUND B, C
- 15 VORDERTEIL C
- 16 RÜCKENTEIL C

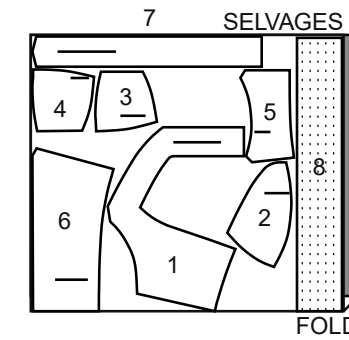
KÖRPERGRÖSSEN

Größe	MISSES								
	6	8	10	12	14	16	18	20	22
Oberweite	78	80	83	87	92	97	102	107	112
Taille	58	61	64	67	71	76	81	87	94
Hüfte	83	85	88	92	97	102	107	112	117
Rücken - Hals zu Taille	39.5	40	40.5	41.5	42	42.5	43	44	44.5

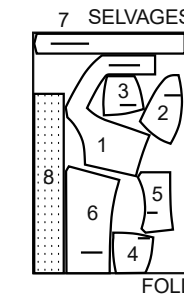
OBERTEIL A

SCHNITT-TEILLE: 1,2,3,4,5,6,7,8

45" (115 cm) *
AG



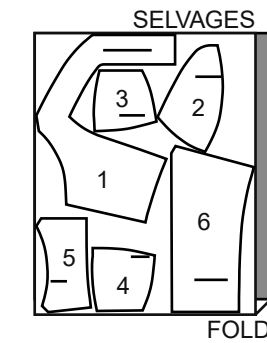
60" (150 cm) *
AG



FUTTER A

SCHNITT-TEILLE: 1,2,3,4,5,6

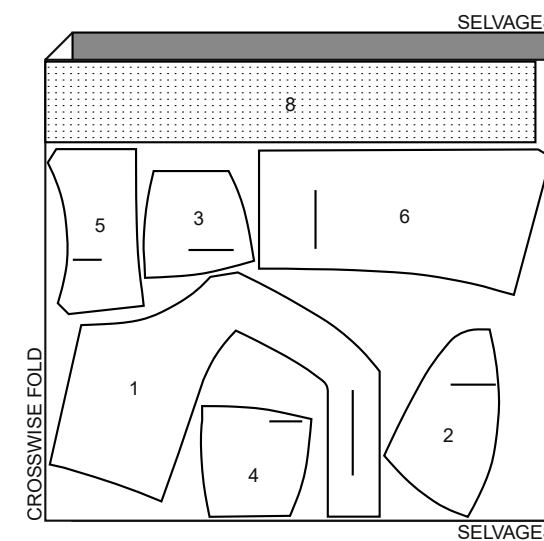
45" (115 cm) **
AG



EINLAGE A

SCHNITT-TEILLE: 1,2,3,4,5,6,8

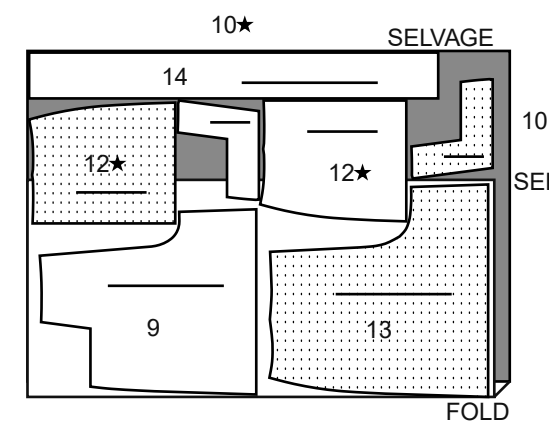
20" (51 cm)
AG



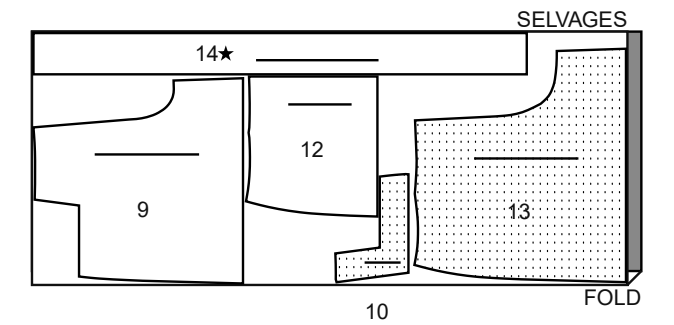
SHORTS B

SCHNITT-TEILLE: 9,10,12,13,14

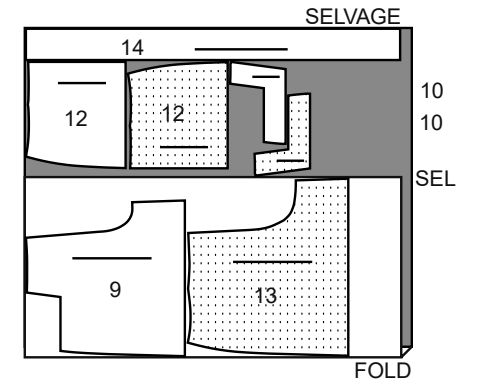
45" (115 cm) *
G
6,8,10,12



45" (115 cm) *
G
14,16,18,20,22



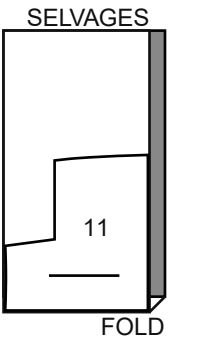
60" (150 cm) *
AG



FUTTER B

SCHNITT-TEILLE: 11

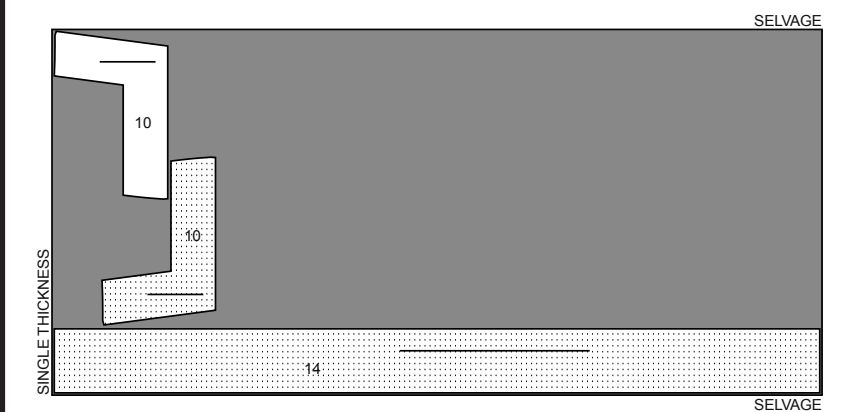
45" (115 cm) **
AG



EINLAGE B

SCHNITT-TEILLE: 10,14

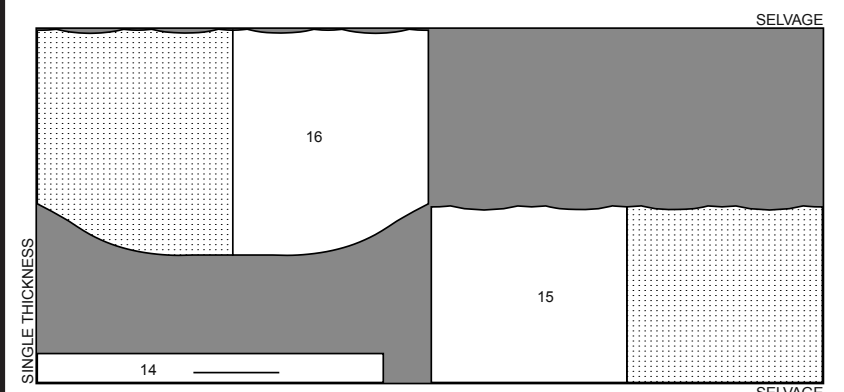
20" (51 cm)
AG



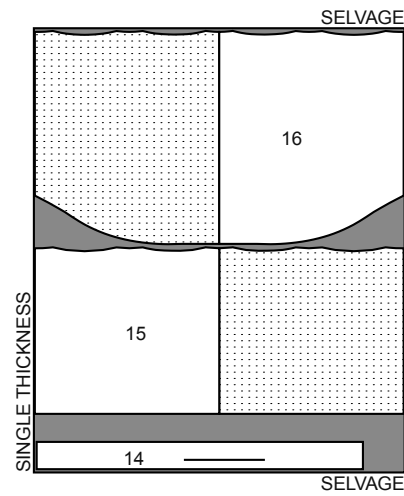
ROCK C

SCHNITT-TEILLE: 14,15,16

45" (115 cm) *
AG

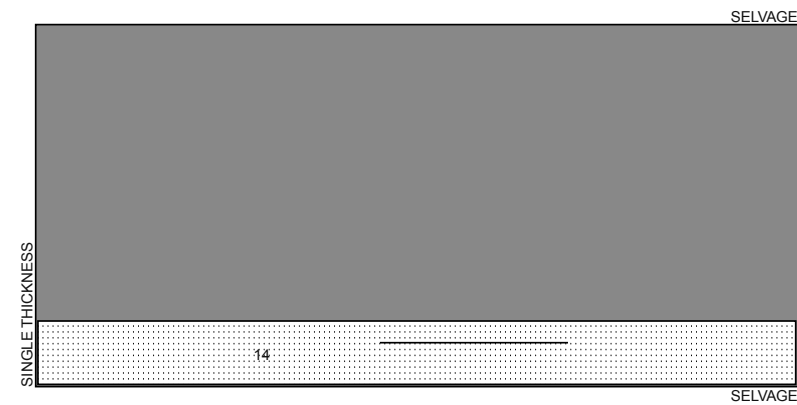


60" (115 cm) *
AG



EINLAGE C
SCHNITT-TEILLE: 14

20" (51 cm)
AG



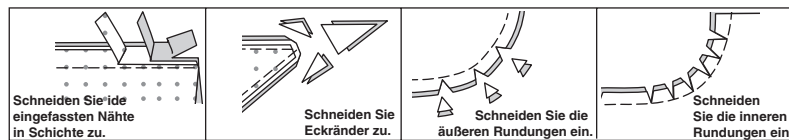
NÄHANLEITUNGEN

Es SIND 1.5 cm NAHTZUGABEN IM SCHNITTMUSTER
BERÜCKSICHTIG
(sofern nicht anders angegeben).

ZEICHENERKLÄRUNG DES STOFFS

AUSSENSEITE DES SCHNITTBOGENS	INNENSEITE DES SCHNITTBOGENS	STOFFAUSSENSEITE	STOFFINNENSEITE

Bügeln Sie während des Nähens. Bügeln Sie Nähte glatt, dann auseinander, sofern nicht anders angegeben. Schneiden Sie die Nahtzugaben wo nötig ein, damit sie glatt liegen.



GLOSSAR

Nähbegriffe, die **FETT GEDRUCKT** in der Anleitung abgedruckt sind, werden weiter unten beschrieben.

EINHALTEN- Nähen Sie entlang der Nahtlinie mit langen Maschinestichen. Einhaltfäden entsprechend anziehen.

HINWEIS: Für Armkugeln eine zweite Reihe langer Maschinestiche mit 6 mm Abstand auf der Nahtzugabe für mehr Kontrolle der Mehrweite arbeiten.

KNAPPKANTIG ABSTEPPEN - Knappkantig zur fertigen Kante oder Naht steppen.

SCHMALER SAUM - Saumzugaben einschlagen; bügeln, die Mehrweite, wo nötig, einschlagen. Saum auffalten. So einschlagen, dass die Schnittkante am Bügelbruch liegt; bügeln. Entlang der Bruchkante einschlagen; steppen.

VERSTÄRKEN - Entlang der Nahtlinie wie in der Anleitung beschrieben mit kleinem Geradstich steppen.

SAUMSTICH - Nadel durch die Bruchkante einführen, dann einen Faden vom darunterliegenden Stoff auffassen.

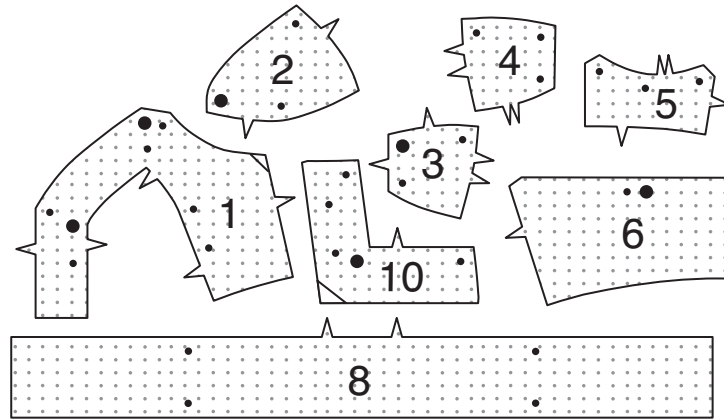
STÜTZNAHT - Mit 3 mm Abstand zur Nahtlinie auf der Nahtzugabe steppen (normalerweise 1,3 cm von der Schnittkante entfernt).

ABSTEPPEN - Von außen mit 6 mm Abstand zur Kante, Naht oder vorherigen Naht steppen, hierbei den Nähfuß als Führungsabstand oder den Abstand gemäß Anleitung verwenden.

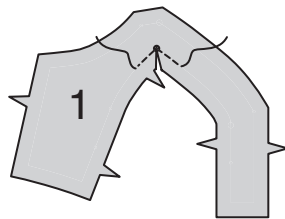
OBERTEIL A

Einlage

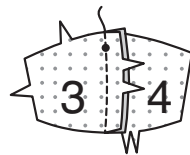
1. Die EINLAGE auf die linke Seite der entsprechenden STOFF-Stücke wie gezeigt gemäß Packungsanleitung aufbügeln.



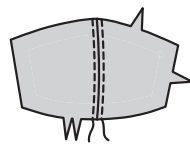
2. Die Innenecke des VORDERTEILS (1) **VERSTÄRKEN**, dabei das Nähgut am kleinen Punkt drehen. Zum kleinen Punkt einschneiden.



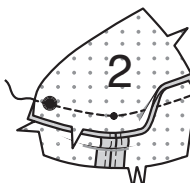
3. Das BUSTIER VORDERTEIL (3) und das BUSTIER SEITENTEIL (4) entlang der Kante mit Doppelpasszeichen aufeinander steppene.



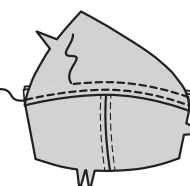
4. Zu beiden Seiten der Naht **KNAPPKANTIG ABSTEPPEN**.



5. Das BUSTIER OBERTEIL (2) auf das Bustiervorder- und Seitenteil wie gezeigt aufsteppen. Nahtzugaben nach oben bügeln.



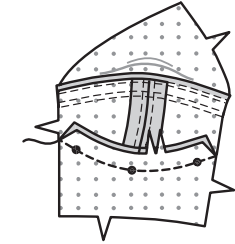
6. Die Unterkante des Bustier-Oberteils **KNAPPKANTIG ABSTEPPEN** und **ABSTEPPEN**.



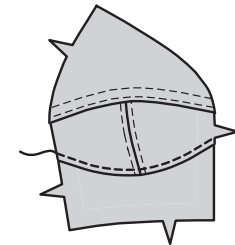
7. Die Oberkante des MITTLEREN VORDERTEILS (5) mit einer **STÜTZNAHT** stabilisieren.



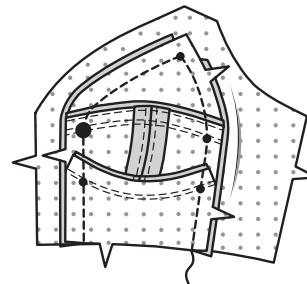
8. Das mittlere Vorderteil wie gezeigt auf das Bustier steppen. Nahtzugaben nach oben bügeln.



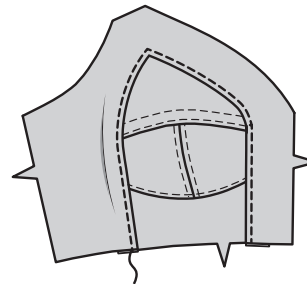
9. Die Unterkante des Bustiers **KNAPPKANTIG ABSTEPPEN**.



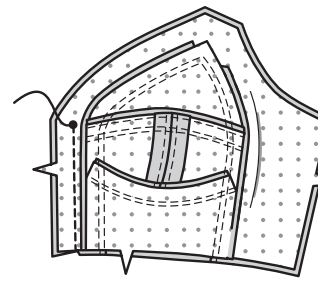
10. Rechts auf rechts das Bustier auf das Vorderteil aufstecken, die Passzeichen treffen aufeinander. Heften. Steppen, das Nähgut am Einschnitt entsprechend drehen. Nahtzugaben ins Vorderteil bügeln.



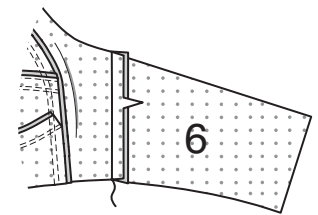
11. Das Vorderteil **KNAPPKANTIG ABSTEPPEN**.



12. Die vordere Mitte steppen, dabei am kleinen Punkt enden.



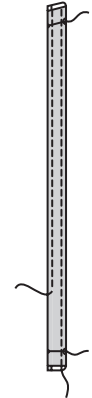
13. Zwei RÜCKENTEILE (6) entlang der Seitenkanten auf das Vorderteil steppen.



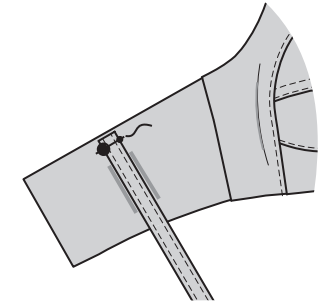
14. Rechts auf rechts den TRÄGER (7) entlang der Falllinie falten. Die Längskante steppen, dabei die Enden offen lassen. Zurückschneiden.



15. Träger auf rechts wenden; bügeln. Die Schnittkanten aufeinander heften. Die fertigen Kanten **KNAPPKANTIG ABSTEPPEN**.



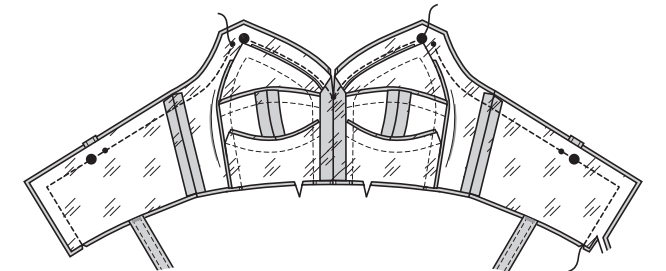
16. Von außen die Träger auf das Rückenteil aufstecken, die Passzeichen treffen aufeinander, die Schnittkanten sind bündig; heften.



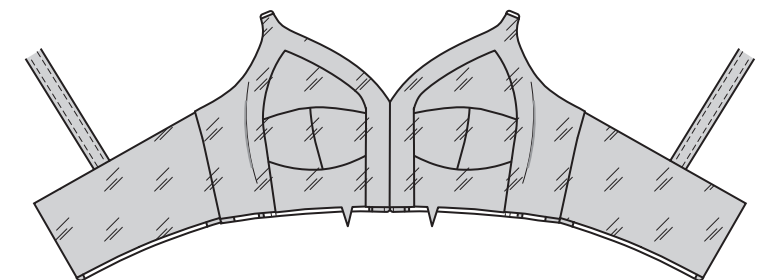
Futter

Das FUTTER ebenso vorbereiten wie das Oberteil, dabei die Schritte für die Träger, das Absteppen und das knappkantige Absteppen auslassen.

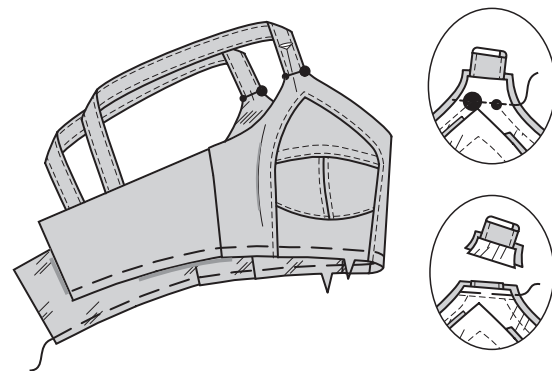
17. Rechts auf rechts das Futter auf das Oberteil aufstecken, die Mitten und Nähte treffen jeweils entsprechend aufeinander. Heften. Steppen. Die Oberkante steppen, das Nähgut am kleinen Punkt entsprechend drehen, das Vorderteil zwischen den kleinen und großen Punkten wie gezeigt offen lassen. Zurückschneiden.



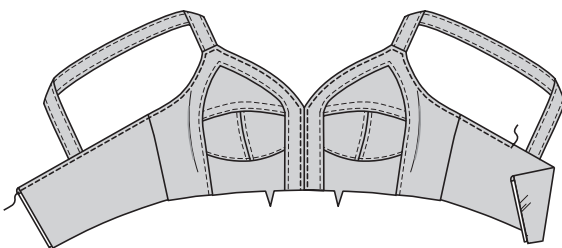
18. Futter nach innen legen, Träger nach außen; bügeln.



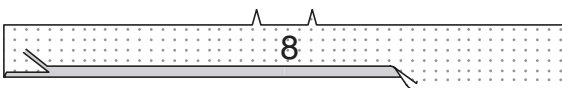
19. Verbleibendes Trägerende auf die Oberteilöffnung wie gezeigt aufstecken, die Passzeichen treffen aufeinander. Anprobieren; Trägerlänge ggf. anpassen. Futter auffalten. Zwischen den kleinen und großen Punkten steppen. Zurückschneiden. Die Schnittkanten aufeinander heften.



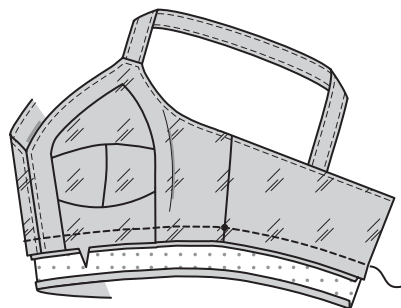
20. Zu beiden Seiten der vorderen Mittelnaht und der Oberkante des Oberteils wie gezeigt **KNAPPKANTIG ABSTEPPEN**.



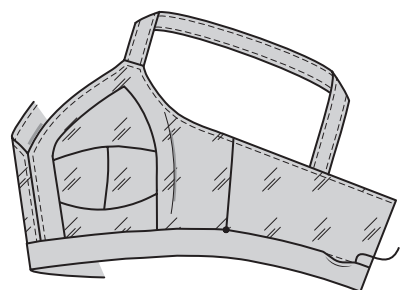
21. 1,5 cm Zugabe an der Längskante ohne Passzeichen der **UNTEREN BLENDE (8)** einschlagen; bügeln. Die umgebügelte Kante auf 1 cm Breite zurückschneiden.



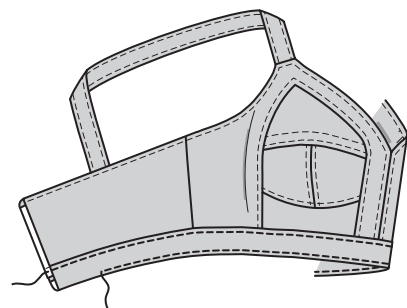
22. Rechts auf rechts die untere Blende auf das Oberteil aufstecken, die Mitten treffen aufeinander, die kleinen Punkte treffen auf die Seitennähte. Steppen.



23. Blende entlang der Faltlinie nach innen einschlagen. Bügeln. Die umgebügelte Kante auf der Naht mit **SAUMSTICH** annähen.

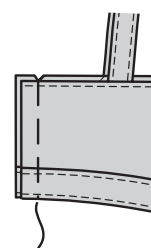


24. Ober- und Unterkanten der Blende **KNAPPKANTIG ABSTEPPEN**.

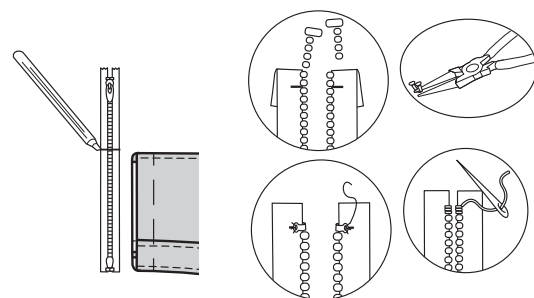


Reissverschluss

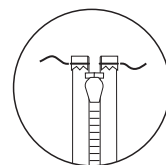
25. Rückwärtige Öffnungskanten wie gezeigt aufeinander heften.



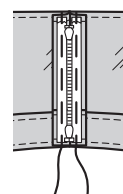
HINWEIS: Eventuell muss der Reißverschluss gekürzt werden. Für den neuen Stopper den Reißverschluss entlang der Öffnungskante auflegen, der untere Stopper liegt 6 mm oberhalb der fertigen Kante. Position des neuen Stoppers 6 mm unterhalb der Oberkante markieren. Schieber unterhalb der Oberkante ziehen und Zähnchen oberhalb der Markierung für den neuen Stopper entfernen. Ein gerades Metallstückchen biegen und fest am Band an der neuen Markierung wie gezeigt annähen.



26. Oberes Ende des Reißverschlussbands wie gezeigt einschlagen. Heften.



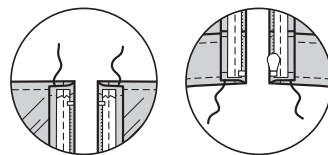
27. Den geschlossenen Reißverschluss (rechts auf rechts) auf die Nahtzugabe mittig auflegen, der Reißverschluss endet 6 mm oberhalb der Unterkante, die Reißverschlusszähnchen liegen auf den Nahtlinien. Mit knappem 6 mm Abstand zu den Reißverschlusszähnchen heften.



28. Von außen entlang der Heftnaht durch alle Lagen wie gezeigt mit dem Reißverschlussfuß steppen. Heftnaht entfernen.



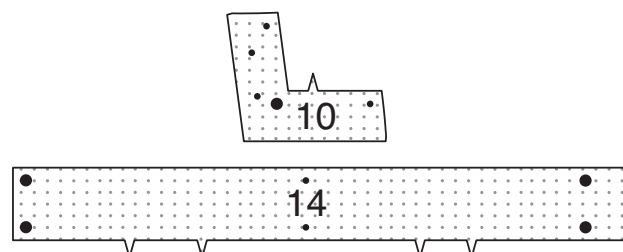
29. Obere und untere Enden auf der Nahtzugabe mit **SAUMSTICH** annähen.



SHORTS B

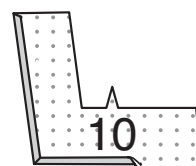
Einlage

1. Die **EINLAGE** auf die linke Seite der entsprechenden **STOFF**-Stücke wie gezeigt gemäß Packungsanleitung aufbügeln.

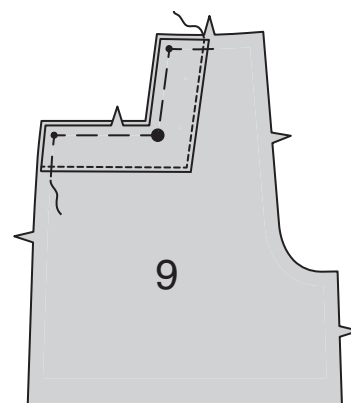


Vorder- und Rückenteil

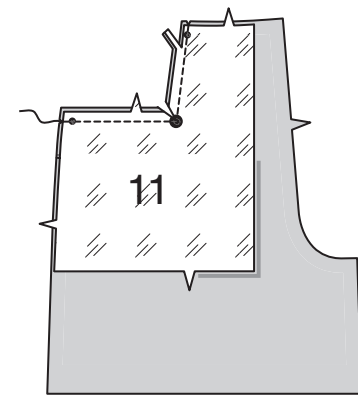
2. 6 mm Zugabe an den Seiten- und Unterkanten der **TASCHENBLENDE (10)** einschlagen. Bügeln.



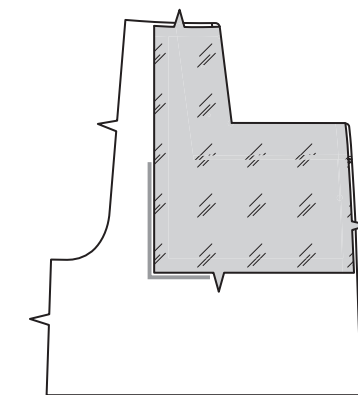
3. Mit den rechten Seiten oben liegend die Blende auf das **VORDERTEIL (9)** aufstecken, die Passzeichen treffen aufeinander. Die Schnittkanten aufeinander heften. Knappkantig zur umgebügelten Kante steppen.



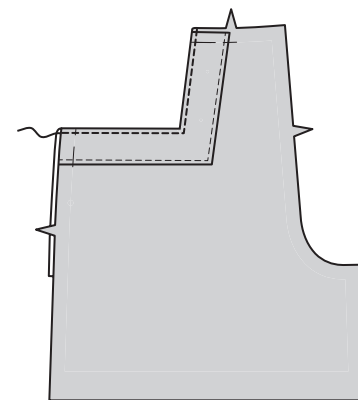
4. Rechts auf rechts den **TASCHENBELEG (11)** auf die Ober- und Seitenkante des Vorderteils aufstecken, die Passzeichen treffen aufeinander. Steppen, dabei das Nähgut am großen Punkt entsprechend drehen. Diagonal zum großen Punkt einschneiden. Nahtzugaben zurückschneiden.



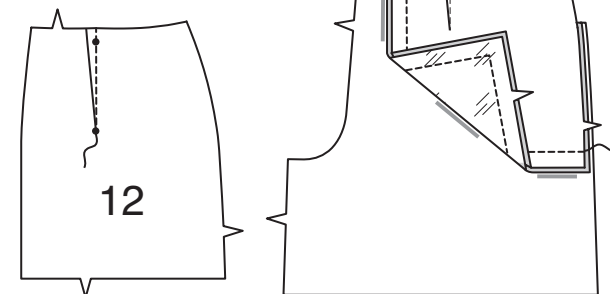
5. Taschenbeleg nach innen legen. Bügeln.



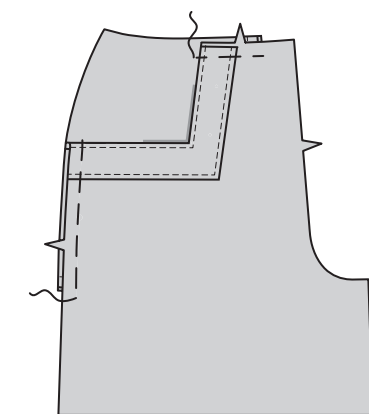
6. Ober- und Seitenkanten des Vorderteils **KNAPPKANTIG ABSTEPPEN**, das Nähgut an den Ecken entsprechend drehen.



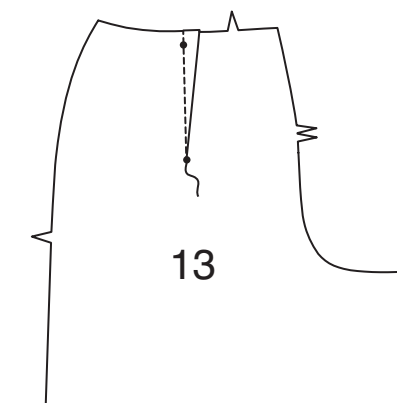
7. Den Abnäher im **SEITLICHEN VORDERTEIL (12)** steppen. Zur Vorderkante bügeln. Das seitliche Vorderteil entlang der Außenkante auf den Taschenbeleg steppen, das Vorderteil selbst nicht mitfassen.



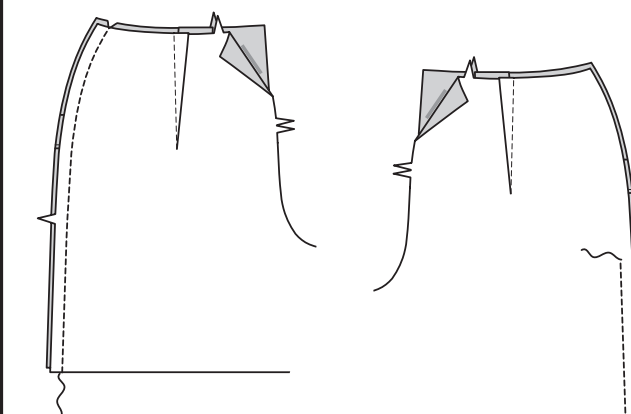
8. Die Ober- und Seitenkanten heften.



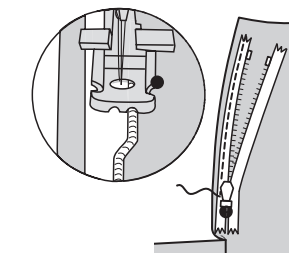
9. Den Abnäher im **RÜCKENTEIL (13)** steppen. Zur Mitte bügeln.



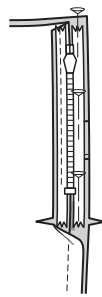
10. Die rechte Seitennaht schließen. Die linke Seitennaht schließen, dabei wie gezeigt nicht oberhalb der Passzeichen steppen. **HINWEIS:** einen speziellen Nähfuß für nahtverdeckte Reißverschlüsse verwenden, wenn diese verarbeitet werden.



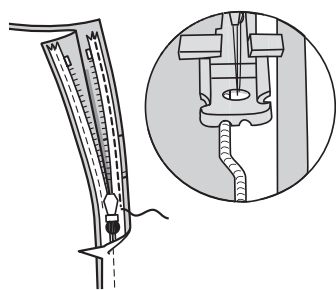
11. Reißverschluss öffnen. Von außen den Reißverschluss auf die linke rückwärtige Öffnungskante rechts auf rechts auflegen, der Reißverschluss endet 6 mm unterhalb der oberen Nahtlinie, die Reißverschlusszähnchen liegen an der Nahtlinie. Die rechte Rille des Reißverschlussfußes über den Zähnchen platzieren; knappkantig zu den Zähnchen steppen, dabei am großen Punkt enden.



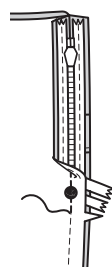
12. Reißverschluss schließen. Verbleibendes Reißverschlussband auf die linke vordere seitliche Öffnungskante aufstecken, die Reißverschlusszähnnchen liegen an der Nahtlinie.



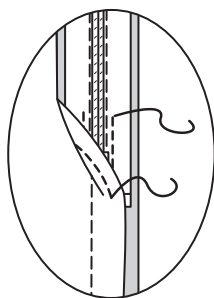
13. Reißverschluss öffnen. Die linke Rille des Reißverschlussfußes über den Zähnnchen positionieren; zum großen Punkt steppen.



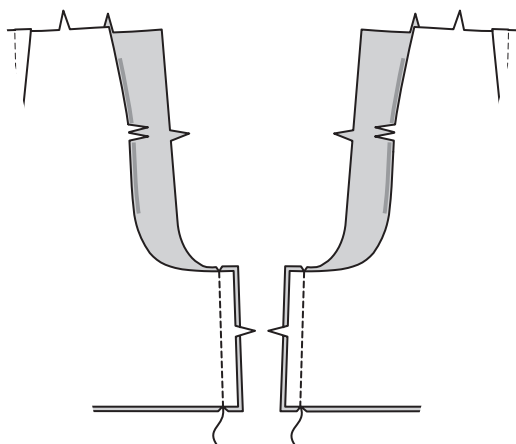
14. Reißverschluss schließen. Reißverschlussfuß nach links ziehen. Die linke Seitennaht unterhalb des Reißverschlusses aufeinander stecken. Die Nadel leicht oberhalb und links der Reißverschlussnaht am großen Punkt positionieren und absenken. Restliche Seitennaht unterhalb des großen Punkts steppen.



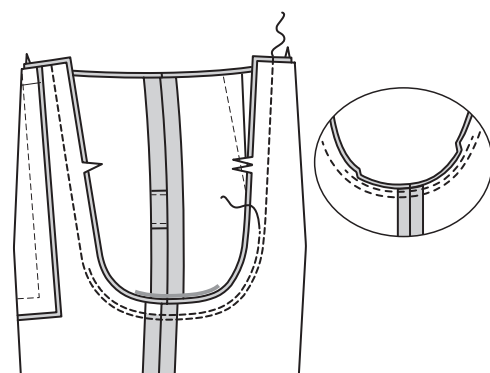
15. Die Reißverschlussbandenden auf die Nahtzugaben steppen, dabei die Shorts selbst nicht mitfassen.



16. Die Innenbeinnähte schließen.

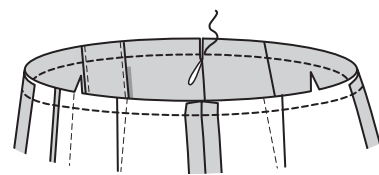


17. Für die Schrittnaht ein Hosenbein auf rechts wenden; in das verbleibende Hosenbein ziehen. Steppen. Nochmals mit 6 mm Abstand auf der Nahtzugabe entlang der Kurve wie gezeigt steppen. Knappkantig zur zweiten Naht zurückschneiden.



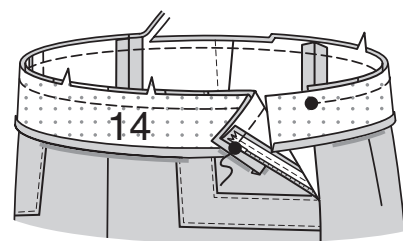
Bund und Fertigstellen

18. Die Oberkante der Shorts **EINHALTEN**.

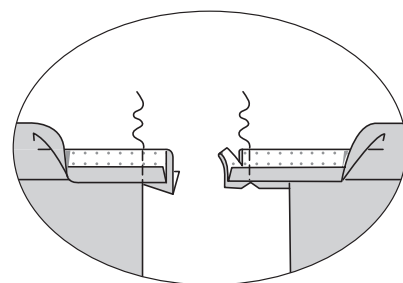


19. 1,5 cm Zugabe an der Längskante ohne Passzeichen des BUNDS (14) einschlagen; bügeln. Die umgebügelte Kante auf 1 cm Breite zurückschneiden.

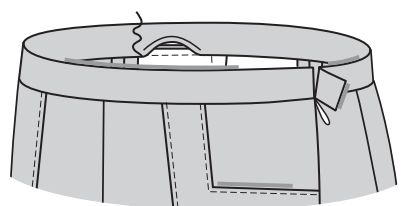
Bund auf die Oberkante der Shorts aufstecken, die kleinen Punkte treffen auf die rechte Seitennaht und die großen Punkte am Bund auf die Öffnungskanten. Mehrweite gleichmäßig verteilen; heften. Steppen. Zurückschneiden. Nahtzugaben in den Bund bügeln.



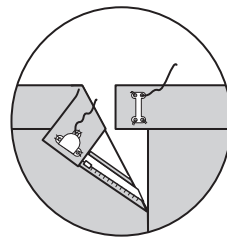
20. Rechts auf rechts den Bund entlang der Faltlinie falten. Enden steppen. Zurückschneiden.



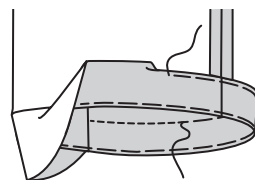
21. Wenden. Bügeln. Die umgebügelte Kante auf der Naht mit **SAUMSTICH** annähen, ebenso die überstehenden Kanten aufeinander nähen.



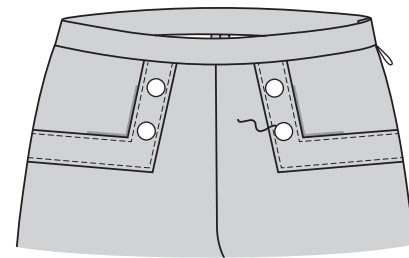
22. Einen Bundverschluss wie gezeigt annähen.



23. Saumzugaben einschlagen. Knappkantig zur Bruchkante heften. Die Schnittkante 6 mm einschlagen; bügeln. Knappkantig zur oberen umgebügelten Kante heften. Den Saum entlang der oberen Hefnaht wie gezeigt **ABSTEPHEN**.



24. Knöpfe an den Taschenblenden an den Markierungen wie gezeigt annähen.

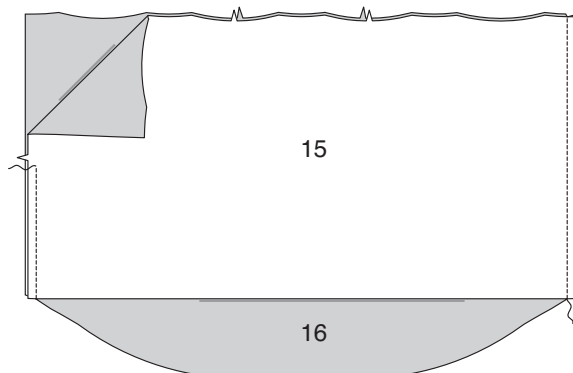


ROCK C

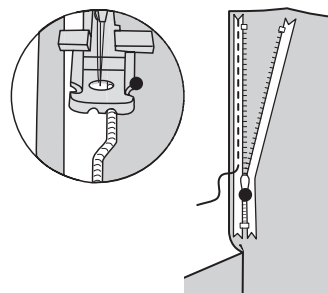
Vorder- und Rückenteil

1. Das **VORDERTEIL** (15) entlang der Seiten auf das **RÜCKENTEIL** (16) aufstecken. Steppen, dabei die linke Seitennaht oberhalb des Passzeichens offen lassen.

HINWEIS: einen speziellen Nähfuß für nahtverdeckte Reißverschlüsse verwenden, wenn diese verarbeitet werden.



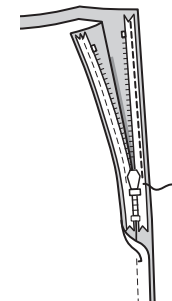
2. Reißverschluss öffnen. Von außen den Reißverschluss auf die linke rückwärtige Öffnungskante rechts auf rechts auflegen, der Reißverschluss endet 6 mm unterhalb der oberen Nahtlinie, die Reißverschlusszähnnchen liegen an der Nahtlinie. Die rechte Rille des Reißverschlussfußes über den Zähnnchen platzieren; knappkantig zu den Zähnnchen steppen, dabei am großen Punkt enden.



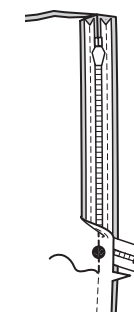
3. Reißverschluss schließen. Verbleibendes Reißverschlussband auf die linke vordere seitliche Öffnungskante aufstecken, die Reißverschlusszähnnchen liegen an der Nahtlinie.



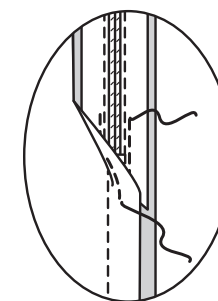
4. Reißverschluss öffnen. Die linke Rille des Reißverschlussfußes über den Zähnnchen positionieren; zum großen Punkt steppen.



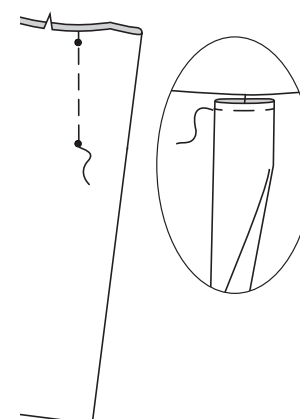
5. Reißverschluss schließen. Reißverschlussfuß nach links ziehen. Die linke Seitennaht unterhalb des Reißverschlusses aufeinander stecken. Die Nadel leicht oberhalb und links der Reißverschlussnaht am großen Punkt positionieren und absenken. Restliche Seitennaht unterhalb des großen Punkts steppen.



6. Die Enden des Reißverschlussbands auf die Nahtzugabe steppen, dabei den Rock nicht mitfassen.

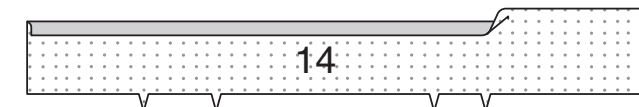


7. Die Falte im Rock arbeiten: von innen die Linien mit den kleinen Punkten aufeinander legen; heften, dabei an den unteren kleinen Punkte enden. Falte flachbügeln. Entlang der Oberkante heften.

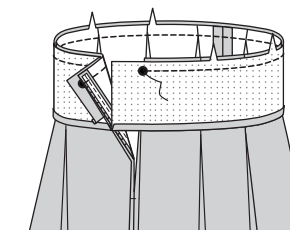


Bund und Fertigstellen

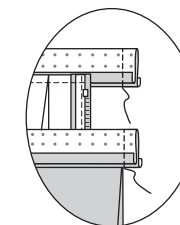
8. Die **EINLAGE** (14) auf die linke Seite des **BUNDS** (14) gemäß Packungsanleitung aufbügeln. Nahtzugaben an der Längskante ohne Passzeichen des BUNDS einschlagen Bügeln. Umgebügelte Nahtzugaben auf 1 cm Breite zurückschneiden.



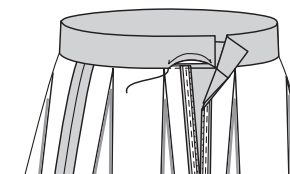
9. Bund auf die Oberkante des Rocks aufstecken, die kleinen Punkte treffen auf die rechte Seitennaht und die großen Punkte am Bund auf die Öffnungskanten. Steppen. Zurückschneiden. Nahtzugaben in den Bund bügeln.



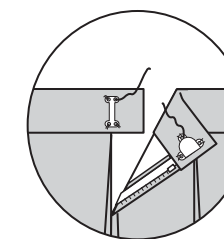
10. Rechts auf rechts den Bund entlang der Faltlinie falten. Enden steppen. Zurückschneiden.



11. Wenden. Bügeln. Die umgebügelte Kante auf der Naht mit **SAUMSTICH** annähen, ebenso die überstehenden Kanten aufeinander nähen.



12. Einen Bundverschluss wie gezeigt annähen.



13. Die gebogene Kante des Rocks mit 1 cm Abstand zur Schnittkante mit langem Geradstich wie gezeigt steppen. Einen 1,5 cm breiten **SCHMALEN SAUM** an der Unterkante arbeiten, die Mehrweite an der Kurve entsprechend einhalten. Bügeln.

