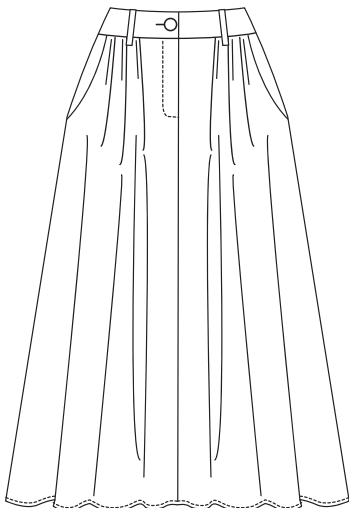
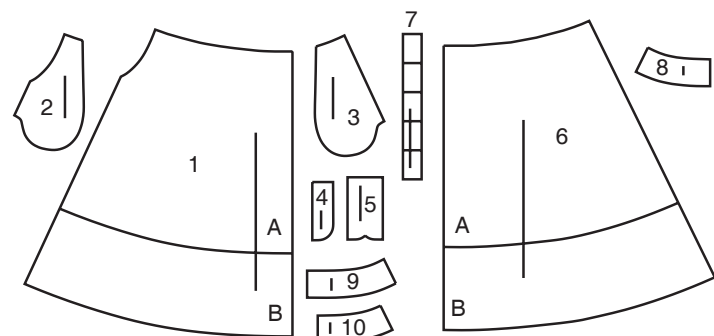


A



B



- | | |
|-------------------------|-----------------------------------|
| 1 FRONT | 1 DEVANT |
| 2 POCKET | 2 POCHE |
| 3 SIDE FRONT | 3 CÔTE DEVANT |
| 4 RIGHT FLY FACING | 4 PAREMENTURE DE BRAGUETTE DEVANT |
| 5 LEFT FLY | 5 BRAGUETTE GAUCHE |
| 6 BACK | 6 DOS |
| 7 CARRIER | 7 PASSANT |
| 8 RIGHT FRONT WAISTBAND | 8 CEINTURE DEVANT DROIT |
| 9 LEFT FRONT WAISTBAND | 9 CEINTURE DEVANT GAUCHE |
| 10 BACK WAISTBAND | 10 CEINTURE DOS |

BODY MEASUREMENTS / MESURES DU CORPS

	MISSÉS/JEUNE FEMME									
Sizes/Tailles	6	8	10	12	14	16	18	20	22	24
Bust (ins)	30½	31½	32½	34	36	38	40	42	44	46
Waist	23	24	25	26½	28	30	32	34	37	39
Hip	32½	33½	34½	36	38	40	42	44	46	48
Bk. Wst Lgth.	15½	15¾	16	16¼	16½	16¾	17	17¼	17½	17¾
T. poitrine (cm)	78	80	83	87	92	97	102	107	112	117
T. taille	58	61	64	67	71	76	81	87	94	97
T. hanches	83	85	88	92	97	102	107	112	117	122
Nuque à taille	39.5	40	40.5	41.5	42	42.5	43	44	44	45

FABRIC CUTTING LAYOUTS

⊕ Indicates Bustline, Waistline, Hipline and/or Biceps. Measurements refer to circumference of Finished Garment (Body Measurement + Wearing Ease + Design Ease). Adjust Pattern if necessary.

Lines shown are CUTTING LINES, however, 5/8" (1.5cm) SEAM ALLOWANCES ARE INCLUDED, unless otherwise indicated. See SEWING INFORMATION for seam allowance.

Find layout(s) by Garment/View, Fabric Width and Size. Layouts show approximate position of pattern pieces; position may vary slightly according to your pattern size.

All layouts are for with or without nap unless specified. For fabrics with nap, pile, shading or one-way design, use WITH NAP layout.

RIGHT SIDE OF PATTERN	WRONG SIDE OF PATTERN	RIGHT SIDE OF FABRIC	WRONG SIDE OF FABRIC
-----------------------	-----------------------	----------------------	----------------------

S/T = SIZE(S)/TAILLE(S)
* = WITH NAP/AVEC SENS
S/L = SELVAGE(S)/LISIÈRE(S)
AS/TT = ALL SIZE(S)/TOUTES TAILLE(S)
** = WITHOUT NAP/SANS SENS
F/P = FOLD/PLIURE
CF/PT = CROSSWISE FOLD/PLIURE TRAME

Position fabric as indicated on layout. If layout shows...

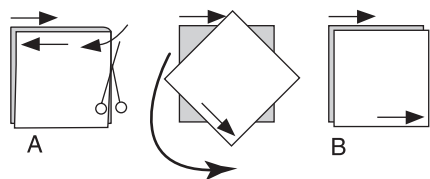
GRAINLINE—Place on straight grain of fabric, keeping line parallel to selvage or fold. ON “with nap” layout arrows should point in the same directions. (On Fur Pile fabrics, arrows point in direction of pile.)

SINGLE THICKNESS—Place fabric right side up. (For Fur Pile fabrics, place pile side down.)

DOUBLE THICKNESS

WITH FOLD—Fold fabric right sides together.

* WITHOUT FOLD—With right sides together, fold fabric CROSSWISE. Cut fold from selvage to selvage (A). Keeping right sides together, turn upper layer completely around so nap runs in the same direction as lower layer.



FOLD—Place edge indicated exactly along fold of fabric. NEVER cut on this line.

When pattern piece is shown like this...



• Cut other pieces first, allowing enough fabric to cut this piece (A). Fold fabric and cut piece on fold, as shown (B).

★ Cut piece only once. Cut other pieces first, allowing enough fabric to cut this piece. Open fabric; cut piece on single layer.

Cut out all pieces along cutting line indicated for desired size using long, even scissor strokes, cutting notches outward.

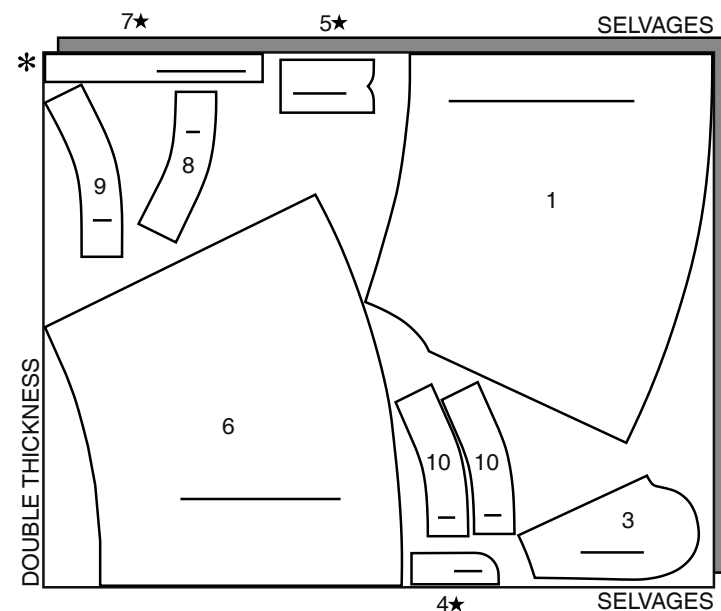
Transfer all markings and lines of construction before removing pattern tissue. (Fur Pile fabrics, transfer markings to wrong side.)

NOTE: Broken-line boxes (a! b! c!) in layouts represent pieces cut by measurements provided.

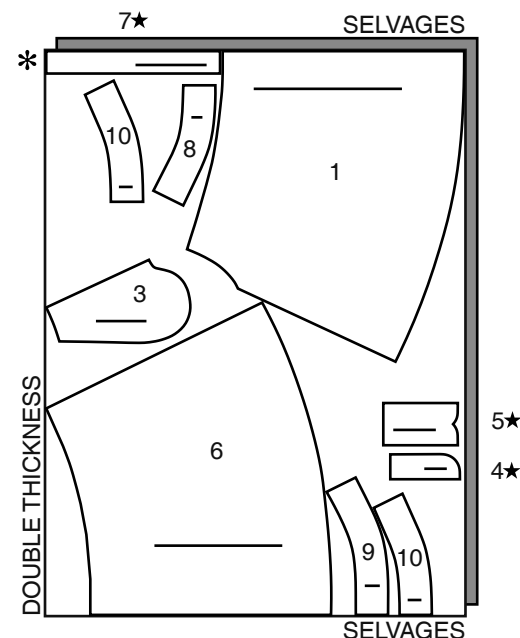
DRESS A / ROBE A

PIECES: 1,3,4,5,6,7,8,9,10

45" (115 cm) *
AS/TT



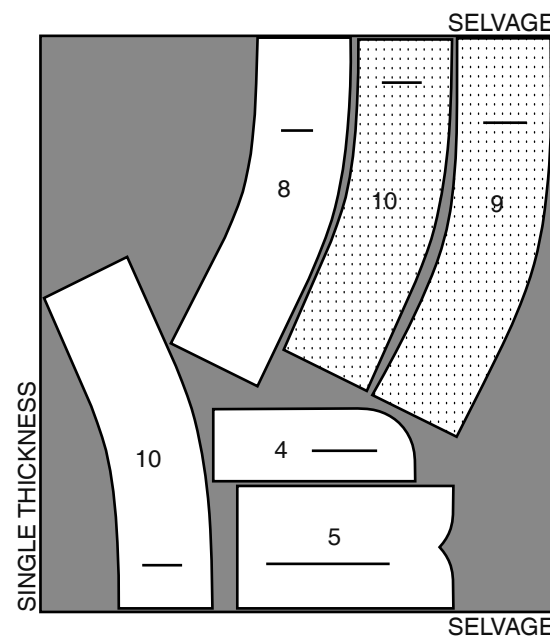
60" (150CM) *
AS/TT



INTERFACING A,B / ENTOILAGE A,B

PIECES: 4,5,8,9,10

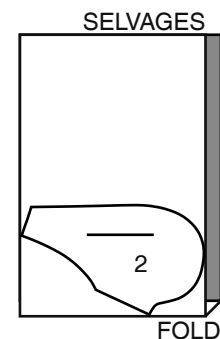
20" (51CM)
AS/TT



LINING A,B / DOUBLURE A,B

PIECE: 2

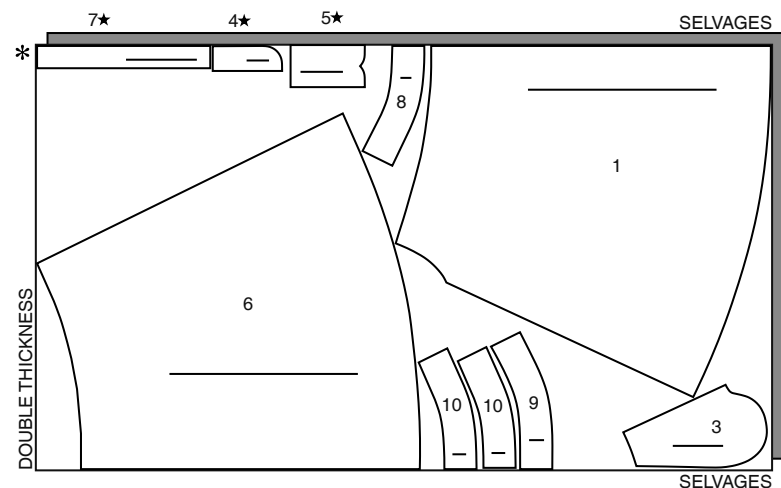
45" (115 cm) *
AS/TT



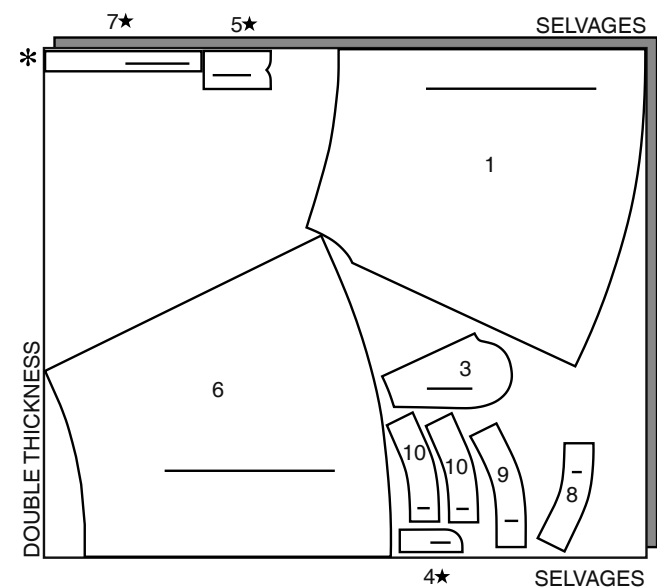
DRESS B / ROBE B

PIECES: 1,3,4,5,6,7,8,9,10

45" (115 cm) *
AS/TT



60" (150CM) *
AS/TT



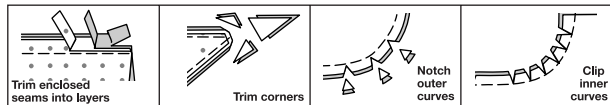
SEWING INFORMATION

5/8" (1.5cm) SEAM ALLOWANCES ARE INCLUDED,
(unless otherwise indicated)

ILLUSTRATION SHADING KEY

Right Side	Wrong Side	Interfacing	Lining	Underlining

Press as you sew. Press seams flat, then press open, unless otherwise instructed. Clip seam allowances, where necessary, so they lay flat.



GLOSSARY

Sewing terms appearing in **BOLD TYPE** in Sewing Instructions are explained below.

EASESTITCH - Stitch along seamline, using long machine stitches. Pull thread ends when adjusting to fit.

NOTE: For sleeve caps, make a second row of long machine stitches 1/4" (6mm) away in seam allowance. for more control.

EDGESTITCH - Stitch close to finished edge or seam.

FINISH - Stitch 1/4" (6mm) from raw edge and finish with one of the following: (1) Pink OR (2) Overcast OR (3) Turn in along stitching and stitch close to fold OR (4) Overlock.

OPTIONAL FOR HEMS: Apply Seam Binding.

NARROW HEM - Turn in hem; press, easing in fullness if necessary. Open out hem. Turn in again so raw edge is along crease; press. Turn in along crease; stitch.

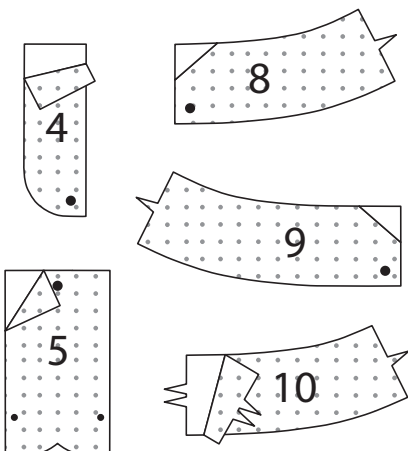
SLIPSTITCH - Slide needle through a folded edge, then pick up a thread of underneath fabric.

UNDERSTITCH - Open out facing or underside of garment; stitch to seam allowance close to seam.

SKIRT A, B

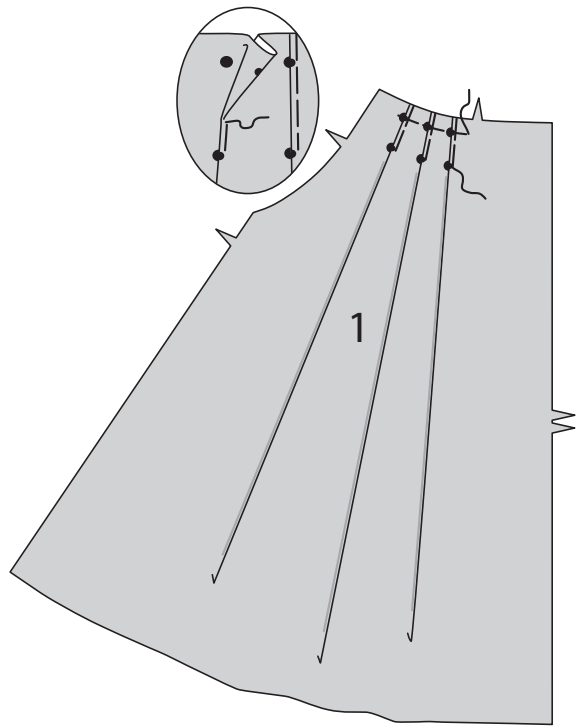
Interfacing

1. Pin **INTERFACING** to wrong side of each matching **FABRIC** section. Trim corners, as shown. Fuse **INTERFACING** in place, following manufacturer's instructions.

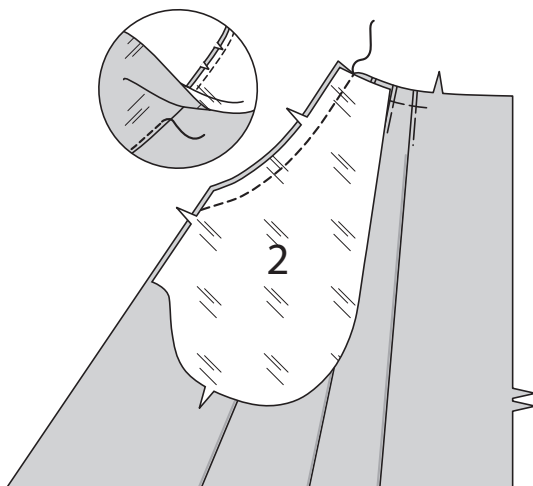


Front

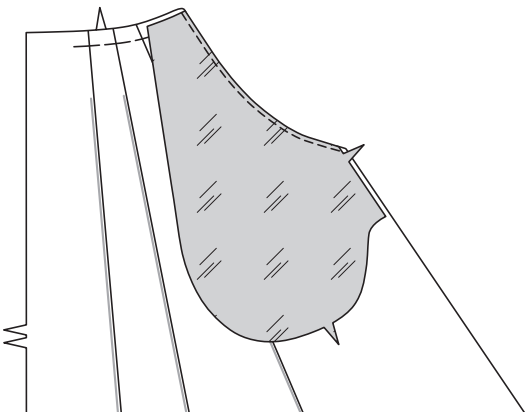
2. To make pleats in **FRONT** (1), on outside, crease along lines of small dots. Bring creases to lines of large dots; baste. Baste across upper edge. Press.



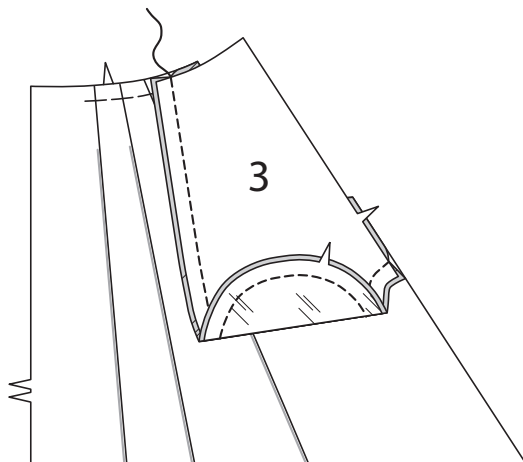
3. Stitch **POCKET** (2) to upper side edge of front. Trim. **UNDERSTITCH** pocket.



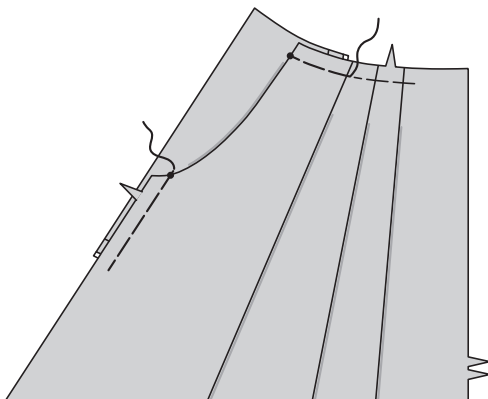
4. Turn pocket to inside. Press.



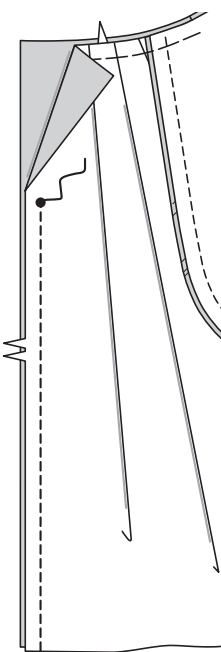
5. Stitch **SIDE FRONT** (3) to pocket at outer edge, keeping front free.



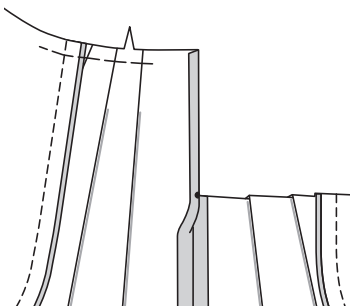
6. Baste upper and side edges.



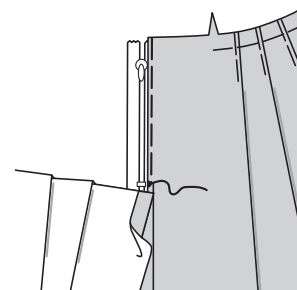
7. Stitch front sections together at center front, leaving open above large dot.



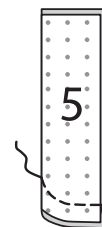
8. Turn in left front opening edge along foldline; press.



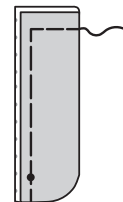
9. Place closed zipper (face up) under left front opening edge, having pressed edge close to zipper teeth and zipper stop at large dot. Baste.



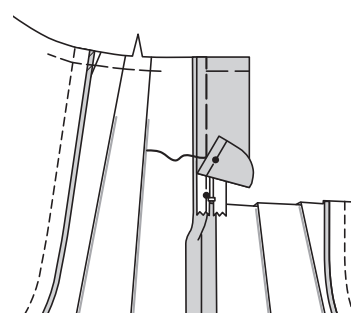
10. With right sides together, fold **LEFT FLY** (5) along foldline. Stitch along lower edge. Trim.



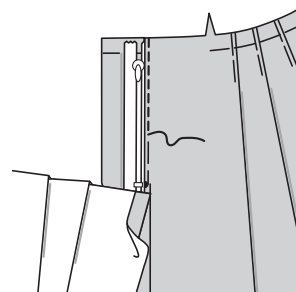
11. Turn; press. Baste raw edges together.



12. On inside, lap left fly over opening edge, having raw edges even. Baste through all thicknesses.



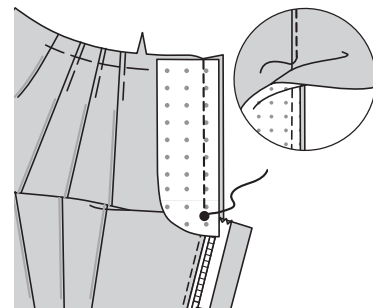
13. Using a zipper foot, on outside, stitch left front close to edge, ending at small dot.



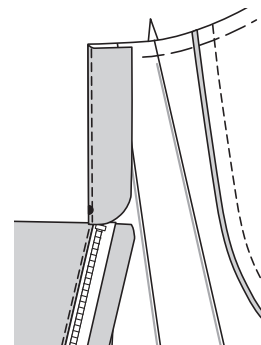
14. FINISH long unnotched edge of **RIGHT FLY FACING** (4).



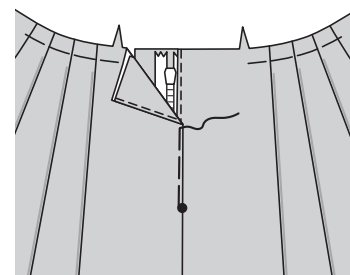
15. With right sides together, pin right fly facing to right front opening edge. Stitch to large dot. Trim. **UNDERSTITCH** facing.



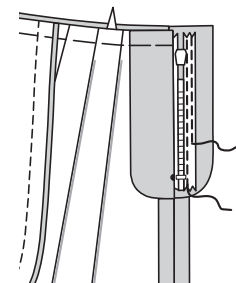
16. Turn right fly facing to inside; press.



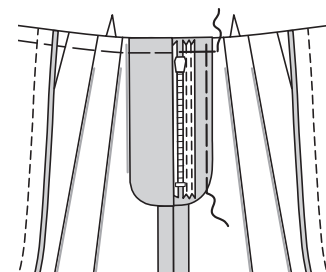
17. Lap right front over left, matching centers. Baste close to edge through all thicknesses.



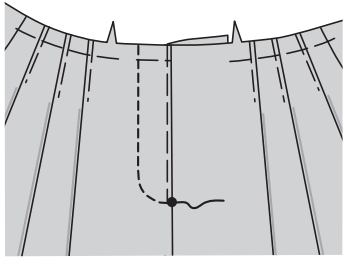
18. Pin remaining zipper tape to right fly facing, keeping front free. Stitch in place close to zipper teeth. Stitch again 1/4" (6mm) away from previous stitching.



19. Turn right fly facing back in place. Baste edges.

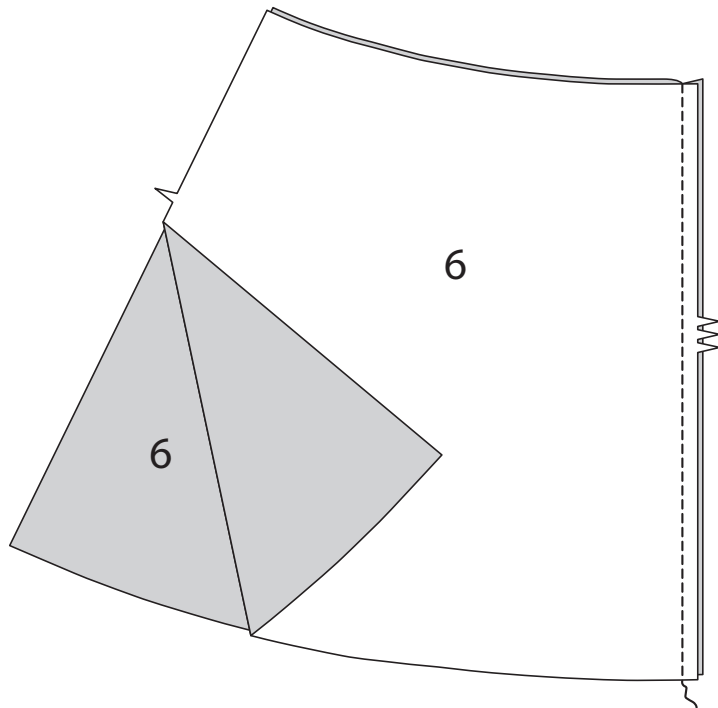


20. On outside, stitch right front along stitching line to large dot.

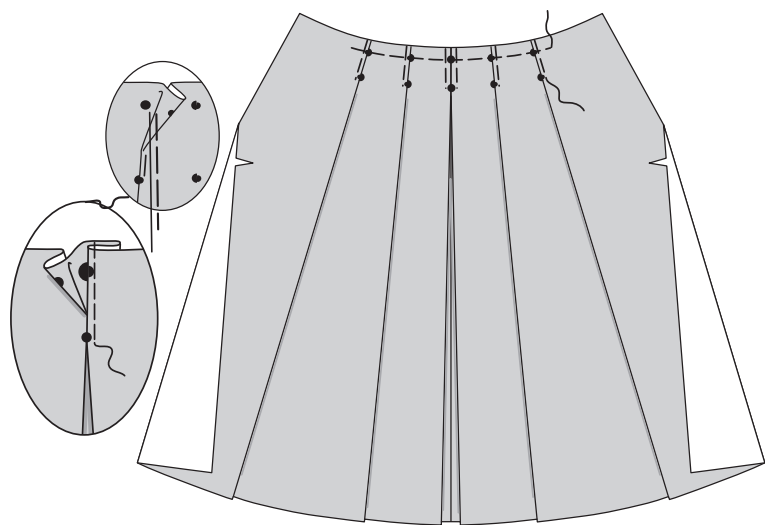


Back

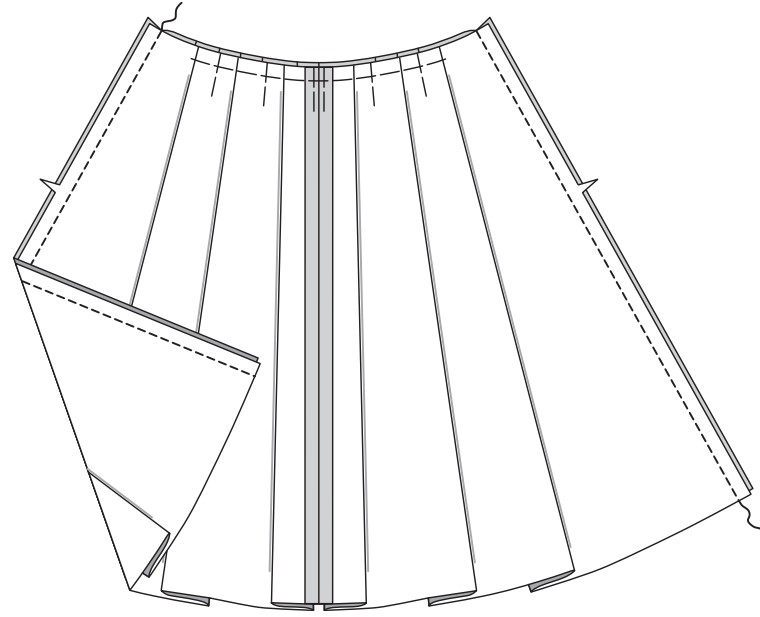
21. Stitch BACK (6) sections together at center back.



22. To make pleats in back, on outside, crease along lines of small dots. Bring creases to lines of large dots; baste. Baste across upper edge. Press.

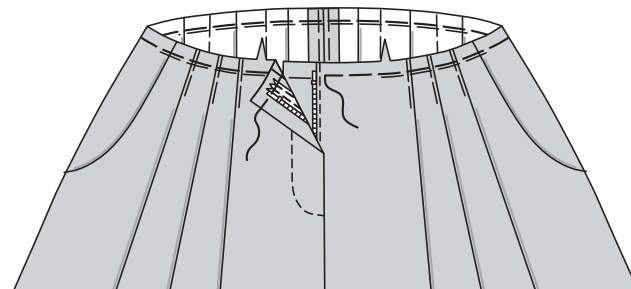


23. Stitch back and front together at sides.

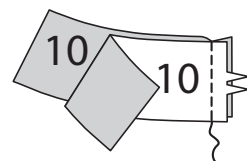


Waistband and Carriers

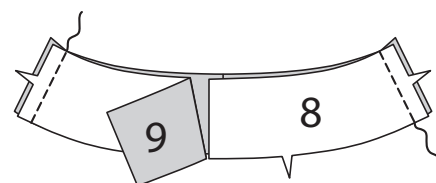
24. EASESTITCH upper edge of skirt, as shown.



25. Stitch uninterfaced BACK WAISTBAND (10) sections together at center back.



26. Stitch uninterfaced RIGHT FRONT WAISTBAND (8) and uninterfaced LEFT FRONT WAISTBAND (9) sections to back waistband at sides.
NOTE: Interfaced waistband sections will be used as facing.



27. With right sides together, fold CARRIERS (7) half lengthwise. Stitch, leaving ends open.



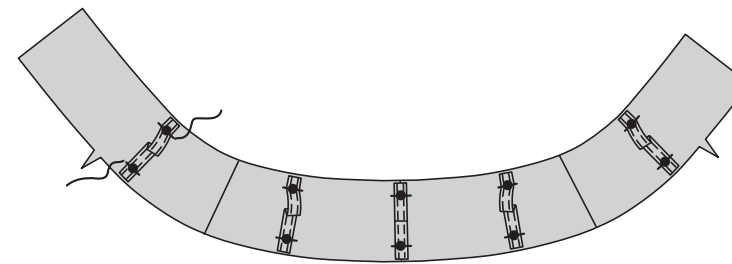
28. Turn; press. **Optional:** EDGESTITCH both long edges.



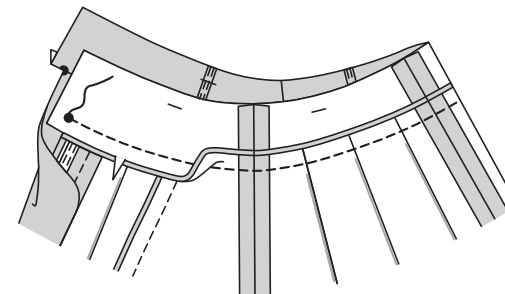
29. Cut along cutting lines into five sections.



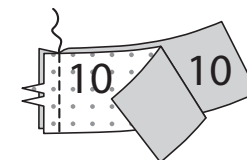
30. Pin carriers to waistband, centering over large dots, having raw edges even at upper and lower edges. Baste.



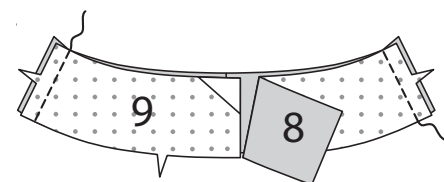
31. Pin waistband to skirt, matching centers and large dots to opening edges. Stitch. Trim. Press seam toward waistband.



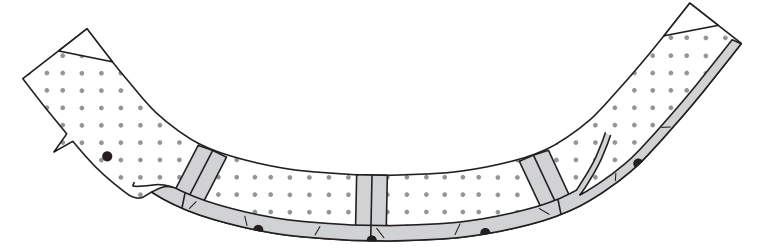
32. Stitch back waistband FACING sections together at center back.



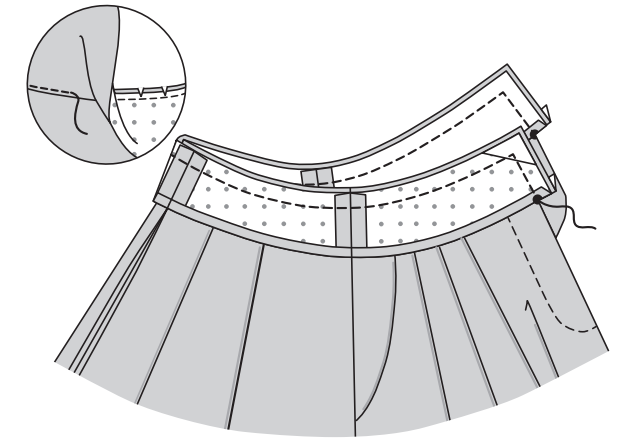
33. Stitch right front waistband FACING and left front waistband FACING sections to back waistband facing at sides.



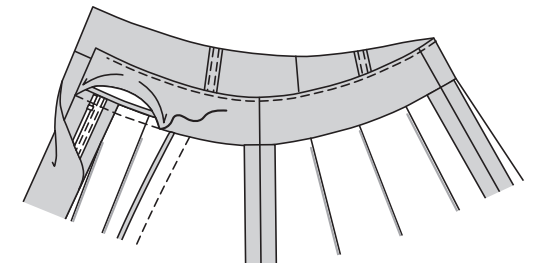
34. Turn in seam allowance on lower edge of facing. Press, easing in fullness. Trim pressed seam allowance to 3/8" (1cm).



35. Pin facing to waistband. Stitch front opening and upper edge. Trim. **UNDERSTITCH** facing as far as possible.

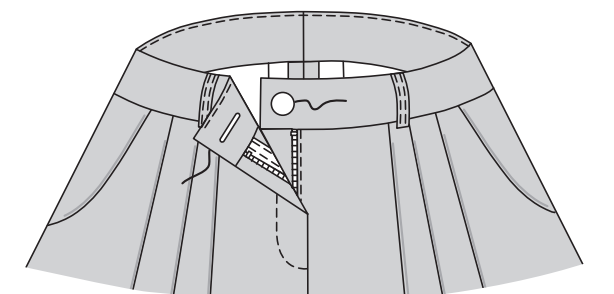


36. Turn facing to inside; press. **SLIPSTITCH** pressed edge over seam.

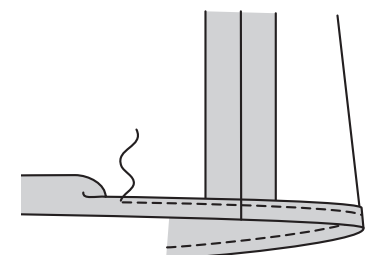


Finishing

37. Make buttonhole in waistband at marking. Sew button to waistband at marking.



38. Make a 5/8" (1.5cm) **NARROW HEM** at lower edge.



FRANÇAIS

PLANS DE COUPE



Indique: pointe de poitrine, ligne de taille, de hanches et/ou avantbras. Ces mesures sont basées sur la circonférence du vêtement fini. (Mesures du corps + Aisance confort + Aisance mode) Ajuster le patron si nécessaire.

Les lignes épaisses sont les LIGNES DE COUPE, cependant, des rentrés de 1.5cm sont compris, sauf si indiqué différemment. Voir EXPLICATIONS DE COUTURE pour largeur spécifiée des rentrés.

Choisir le(s) plan(s) de coupe selon modèle/largeur du tissu/taille. Les plans de coupe indiquent la position approximative des pièces et peut légèrement varier selon la taille du patron.

Les plans de coupe sont établis pour tissu avec/sans sens. Pour tissu avec sens, pelucheux ou certains imprimés, utiliser un plan de coupe AVEC SENS.

ENDROIT DU PATRON	ENVERS DU PATRON	ENDROIT DU TISSU	ENVERS DU TISSU

S/T = SIZE(S)/TAILLE(S)
* = WITH NAP/AVEC SENS
S/L = SELVAGE(S)/LISIERE(S)
AS/TT = ALL SIZE(S)/TOUTES TAILLE(S)
** = WITHOUT NAP/SANS SENS
F/P = FOLD/PLIURE
CF/PT = CROSSWISE FOLD/PLIURE TRAME

Disposer le tissu selon le plan de coupe. Si ce dernier indique...

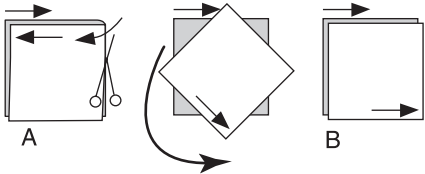
DROIT FIL—A placer sur le droit fil du tissu, parallèlement aux lisières ou au pli. Pour plan "avec sans," les flèches seront dirigées dans la même direction. (Pour fausse fourrure, placer la pointe de la flèche dans le sens descendant des poils.)

SIMPLE EPAISSEUR—Placer l'endroit sur le dessus. (Pour fausse fourrure, placer le tissu l'endroit dessous.)

DOUBLE EPAISSEUR

AVEC PLIURE—Placer endroit contre endroit.

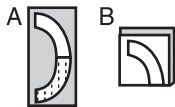
*** SANS PLIURE**—Plier le tissu en deux sur la TRAME, endroit contre endroit. Couper à la pliure, de lisière à lisière (A). Placer les 2 épaisseurs dans le même sens du tissu, endroit contre endroit (B).



PLIURE—Placer la ligne du patron exactement sur la pliure NE JAMAIS COUPER sur cette ligne.

Si la pièce se présente ainsi...

• Couper d'abord les autres pièces, réservant du tissu (A). Plier le tissu et couper la pièce sur la pliure, comme illustré (B).



★ Couper d'abord les autres pièces, réservant pour la pièce en question. Déplier le tissu et couper la pièce sur une seule épaisseur.

Couper régulièrement les pièces le long de la ligne de coupe indiquée pour la taille choisie, coupant les crans vers l'extérieur.

Marquer repères et lignes avant de retirer le patron. (Pour fausse fourrure, marquer sur l'envers du tissu.)

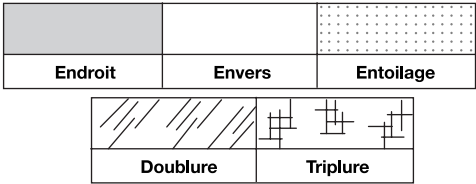
NOTE: Les parties encadrées avec des pointillées sur les plans de coupe (a! b! c!) représentent les pièces coupées d'après les mesures données.

EXPLICATIONS DE COUTURE

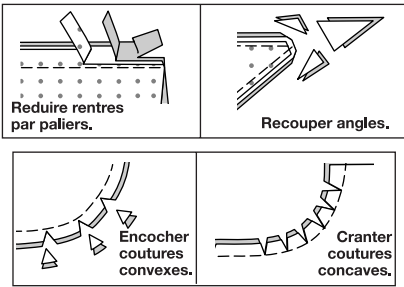
RENTRES DE COUTURE COMPRIS

Les rentrés sont tous de 1.5cm, sauf si indiqué différemment.

LEGENDE DES CROQUIS



Au fur et à mesure de l'assemblage, repasser les rentrés ensemble puis ouverts, sauf si contre indiqué. Pour aplatir les coutures, cranter les rentrés où nécessaire.



GLOSSAIRE

Les termes techniques, imprimés en **CARACTERES GRAS** au cours de l'assemblage, sont expliqués ci-dessous.

SOUTENIR - Piquer sur la ligne de couture à grands points. Tirer sur les bouts du fil au moment d'ajuster.

NOTE : A la tête d'une manche, faire une deuxième rangée des grands points à 6 mm à l'opposé de la valeur de couture pour avoir du contrôle.

PIQUER LE BORD/PIQUER AU BORD - Piquer près du bord fini ou de la couture.

FINIR - Piquer à 6 mm du bord non fini et finir avec une des méthodes suivantes : (1) couper aux ciseaux à denteler OU (2) surfiler OU (3) replier le long de la piqûre et piquer près de la pliure OU (4) Finir à la surjeteuse.

FACULTATIF POUR LES OURLETS : Si désiré, poser un extra-fort (ruban bordure).

OURLET ÉTROIT - Replier l'ourlet, presser en répartissant l'ampleur si nécessaire. Déplier l'ourlet. Replier de nouveau en faisant coïncider le bord non fini avec la pliure ; presser. Replier le long du pli ; piquer.

POINTS COULÉS - Glisser l'aiguille dans le bord plié et faire un point au-dessous dans le vêtement, ne prenant qu'un seul fil.

SOUS-PIQUER - Déplier la parementure ou au-dessous du vêtement ; piquer sur le rentré près de la couture.

JUPE A, B

Entoilage

1. Épingler l'ENTOILAGE sur l'envers de chaque pièce correspondante en TISSU. Biaiser les coins, comme illustré. Faire adhérer l'ENTOILAGE sur place, en suivant la notice d'utilisation.

Devant

2. Pour faire les plis sur l'endroit du DEVANT (1), plier le long des lignes de petits cercles. Superposer les plis aux lignes de grands cercles ; bâtir. Bâtir le bord supérieur. Presser.

3. Piquer la POCHE (2) sur le bord supérieur du côté du devant. Égaliser. **SOUS-PIQUER** la poche.

4. Retourner la poche vers l'intérieur. Presser.

5. Piquer le CÔTÉ DEVANT (3) sur le bord extérieur de la poche, en maintenant le devant libre.

6. Bâtir le bord supérieur et du côté.

7. Piquer les pièces du devant ensemble au niveau du milieu devant, en laissant ouvert au-dessus du grand cercle.

8. Replier le bord de l'ouverture du devant gauche sur la ligne de pliure ; presser.

9. Placer la fermeture fermée (vers le haut) sous le bord de l'ouverture du devant gauche, ayant le bord pressé près des dents de la fermeture et l'arrêt de fermeture sur le grand cercle. Bâtir.

10. Endroit contre endroit, plier la BRAGUETTE GAUCHE (5) sur la ligne de pliure. Piquer le long du bord inférieur. Égaliser.

11. Retourner ; presser. Bâtir les bords non finis ensemble.

12. Sur l'envers, superposer la braguette gauche au bord de l'ouverture, ayant les bords non finis au même niveau. Bâtir à travers toute l'épaisseur.

13. En utilisant un pied à fermeture, sur l'endroit, piquer le devant gauche près du bord, en arrêtant au petit cercle.

14. FINIR le long bord sans encoche de la PAREMENTURE DE BRAGUETTE DROITE (4).

15. Endroit contre endroit, épingler la parementure de braguette droite sur le bord de l'ouverture du devant droit. Piquer jusqu'au grand cercle. Égaliser. **SOUS-PIQUER** la parementure.

16. Retourner la parementure de braguette droite vers l'intérieur ; presser.

17. Superposer le devant droit au gauche, en faisant coïncider les milieux. Bâtir près du bord à travers toute l'épaisseur.

18. Épingler l'autre ruban de la fermeture sur la parementure de braguette droite, en maintenant le devant libre. Piquer sur place près des dents de la fermeture, puis piquer à 6 mm de la piqûre précédente.

19. Retourner la parementure de braguette droite sur place. Bâtir les bords.

20. Sur l'endroit, piquer le devant droit sur la ligne de piqûre jusqu'au grand cercle.

Dos

21. Piquer les pièces du DOS (6) ensemble au niveau du milieu dos.

22. Pour faire les plis sur l'endroit du dos, plier sur les lignes de petits cercles. Superposer les plis aux lignes de grands cercles ; bâtir. Bâtir le bord supérieur. Presser.

23. Piquer le dos et le devant ensemble sur les côtés.

Ceinture et Passants

24. SOUTENIR le bord supérieur de la jupe, comme illustré.

25. Piquer les pièces non entoilées de la CEINTURE DOS (10) ensemble au niveau du milieu dos.

26. Piquer les pièces non entoilées de la CEINTURE DEVANT DROIT (8) et de la CEINTURE DEVANT GAUCHE (9) sur la ceinture dos, sur les côtés. **NOTE** : les pièces entoilées de ceinture seront utilisées pour la parementure.

27. Endroit contre endroit, plier les PASSANTS (7) en deux dans le sens de la longueur. Piquer, en laissant les extrémités ouvertes.

28. Retourner ; presser. **Facultatif : PIQUER AU BORD** sur les deux longs bords.

29. Couper cinq morceaux sur les lignes de coupe.

30. Épingler les passants sur la ceinture, en centrant par-dessus les grands cercles, ayant les bords non finis au même niveau que les bords supérieur et inférieur. Bâtir.

31. Épingler la ceinture sur la jupe, en faisant coïncider les milieux et les grands cercles avec les bords de l'ouverture. Piquer. Égaliser. Presser la couture vers la ceinture.

32. Piquer les pièces de la PAREMENTURE de ceinture dos ensemble au niveau du milieu dos.

33. Piquer la PAREMENTURE de ceinture devant droit et la PAREMENTURE de ceinture devant gauche sur la parementure de ceinture dos, sur les côtés.

34. Replier le rentré sur le bord inférieur de la parementure. Presser, en répartissant l'ampleur. Couper le rentré pressé à 1 cm.

35. Épingler la parementure sur la ceinture. Piquer l'ouverture du devant et le bord supérieur. Égaliser. **SOUS-PIQUER** la parementure aussi loin que possible.

36. Retourner la parementure vers l'intérieur ; presser. Coudre le bord pressé par-dessus la couture aux **POINTS COULÉS**.

Finition

37. Faire la boutonnière sur la marque de la ceinture. Coudre le bouton sur la marque.

38. Faire un **OURLET ÉTROIT** de 1.5 cm sur le bord inférieur.