

- |                             |                                  |
|-----------------------------|----------------------------------|
| 1 BODICE FRONT              | 1 CORSAGE DEVANT                 |
| 2 BODICE SIDE FRONT (A CUP) | 2 CORSAGE CÔTÉ DEVANT (BONNET A) |
| 3 BODICE SIDE FRONT (B CUP) | 3 CORSAGE CÔTÉ DEVANT (BONNET B) |
| 4 BODICE SIDE FRONT (C CUP) | 4 CORSAGE CÔTÉ DEVANT (BONNET C) |
| 5 BODICE SIDE FRONT (D CUP) | 5 CORSAGE CÔTÉ DEVANT (BONNET D) |
| 6 BODICE BACK               | 6 CORSAGE DOS                    |
| 7 SHOULDER STRAP            | 7 BANDE D'ÉPAULE                 |
| 8 SKIRT FRONT               | 8 JUPE DEVANT                    |
| 9 YOKE SIDE FRONT           | 9 EMPIÈCEMENT CÔTÉ DEVANT        |
| 10 SKIRT SIDE FRONT         | 10 JUPE CÔTÉ DEVANT              |
| 11 YOKE BACK                | 11 EMPIÈCEMENT DOS               |
| 12 SKIRT BACK               | 12 JUPE DOS                      |
| 13 SKIRT SIDE BACK          | 13 JUPE CÔTÉ DOS                 |
| 14 POCKET                   | 14 POCHE                         |

## BODY MEASUREMENTS / MESURES DU CORPS

Sizes/Tailles	MISSIS/JEUNE FEMME									
	6	8	10	12	14	16	18	20	22	
Bust (ins)	30½	31½	32½	34	36	38	40	42	44	
Waist	23	24	25	26½	28	30	32	34	37	
Hip	32½	33½	34½	36	38	40	42	44	46	
Bk. Wst Lgth.	15½	15¾	16	16¼	16½	16¾	17	17¼	17½	
T. poitrine (cm)	78	80	83	87	92	97	102	107	112	
T. taille	58	61	64	67	71	76	81	87	94	
T. hanches	83	85	88	92	97	102	107	112	117	
Nuque à taille	39.5	40	40.5	41.5	42	42.5	43	44	44	

## FABRIC CUTTING LAYOUTS

⊕ Indicates Bustline, Waistline, Hipline and/or Biceps. Measurements refer to circumference of Finished Garment (Body Measurement + Wearing Ease + Design Ease). Adjust Pattern if necessary.

Lines shown are CUTTING LINES, however, 5/8" (1.5cm) SEAM ALLOWANCES ARE INCLUDED, unless otherwise indicated. See SEWING INFORMATION for seam allowance.

Find layout(s) by Garment/View, Fabric Width and Size. Layouts show approximate position of pattern pieces; position may vary slightly according to your pattern size.

All layouts are for with or without nap unless specified. For fabrics with nap, pile, shading or one-way design, use WITH NAP layout.

RIGHT SIDE OF PATTERN	WRONG SIDE OF PATTERN	RIGHT SIDE OF FABRIC	WRONG SIDE OF FABRIC
-----------------------	-----------------------	----------------------	----------------------

S/T = SIZE(S)/TAILLE(S)  
 \* = WITH NAP/AVEC SENS  
 S/L = SELVAGE(S)/LISIÈRE(S)  
 AS/TT = ALL SIZE(S)/TOUTES TAILLE(S)  
 \*\* = WITHOUT NAP/SANS SENS  
 F/P = FOLD/PLIURE  
 CF/PT = CROSSWISE FOLD/PLIURE TRAME

Position fabric as indicated on layout. If layout shows...

GRAINLINE—Place on straight grain of fabric, keeping line parallel to selvage or fold. ON "with nap" layout arrows should point in the same directions. (On Fur Pile fabrics, arrows point in direction of pile.)

## CUSTOMFIT for A,B,C,D cup sizes

The bust can be the most difficult area of the garment to alter and fit. To make it easy for alteration and for better fitted garment, separate pattern pieces are provided for A, B, C, D cup sizes.

To achieve a good result it is important to select your correct cup size.

### MEASUREMENTS

To determine your cup size you will need two measurements - BUST and HIGH BUST:

**1. Bust:** Measure straight across the back over the fullest part of bust.

**2. High Bust:** Measure across the back, high up under the arm and across top of bust.

Deduct HIGH BUST measurement from BUST measurement.

DIFFERENCE \_\_\_\_\_

### SELECT CUP SIZE

Using the DIFFERENCE measurement, find your cup size on chart below and select pattern piece(s) for your garment view.

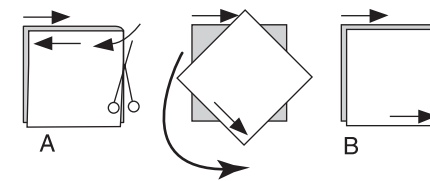
Cup Size Chart		
Difference	Cup Size	Pattern Pieces
		Dress A,B
Up to 1"(2.5cm)	A	2
Up to 2"(5cm)	B	3
Up to 3"(7.5cm)	C	4
Up to 4"(10cm)	D	5

**SINGLE THICKNESS**—Place fabric right side up. (For Fur Pile fabrics, place pile side down.)

**DOUBLE THICKNESS**

WITH FOLD—Fold fabric right sides together.

\* WITHOUT FOLD—With right sides together, fold fabric CROSSWISE. Cut fold from selvage to selvage (A). Keeping right sides together, turn upper layer completely around so nap runs in the same direction as lower layer.



**FOLD**—Place edge indicated exactly along fold of fabric. NEVER cut on this line.

When pattern piece is shown like this...

• Cut other pieces first, allowing enough fabric to cut this piece (A). Fold fabric and cut piece on fold, as shown (B).

★ Cut piece only once. Cut other pieces first, allowing enough fabric to cut this piece. Open fabric; cut piece on single layer.

Cut out all pieces along cutting line indicated for desired size using long, even scissor strokes, cutting notches outward.

Transfer all markings and lines of construction before removing pattern tissue. (Fur Pile fabrics, transfer markings to wrong side.)

**NOTE:** Broken-line boxes (a! b! c!) in layouts represent pieces cut by measurements provided.

## INTERFACING A,B / ENTOILAGE B

PIECES: 1,5,6,7

**NOTE:** Layouts shown for D Cup.

**For A Cup:** Substitute piece 2 for piece 5.

**For B Cup:** Substitute piece 3 for piece 5.

**For C Cup:** Substitute piece 4 for piece 5.

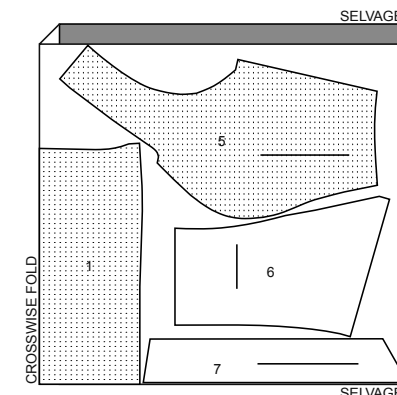
**NOTE:** Les plans de coupe montrent le modèle D.

**Pour le Bonnet A :** substituer la pièce 2 à la pièce 5.

**Pour le Bonnet B :** substituer la pièce 3 à la pièce 5.

**Pour le Bonnet C :** substituer la pièce 4 à la pièce 5.

20" (51CM)  
AS/TT



## LINING A,B / DOUBLURE A,B

PIECES: 1,5,6,8,14

**NOTE:** Layouts shown for D Cup.

**For A Cup:** Substitute piece 2 for piece 5.

**For B Cup:** Substitute piece 3 for piece 5.

**For C Cup:** Substitute piece 4 for piece 5.

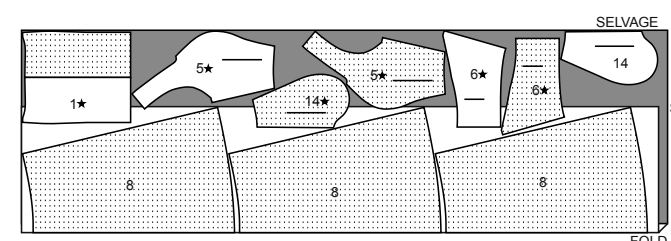
**NOTE:** Les plans de coupe montrent le modèle D.

**Pour le Bonnet A :** substituer la pièce 2 à la pièce 5.

**Pour le Bonnet B :** substituer la pièce 3 à la pièce 5.

**Pour le Bonnet C :** substituer la pièce 4 à la pièce 5.

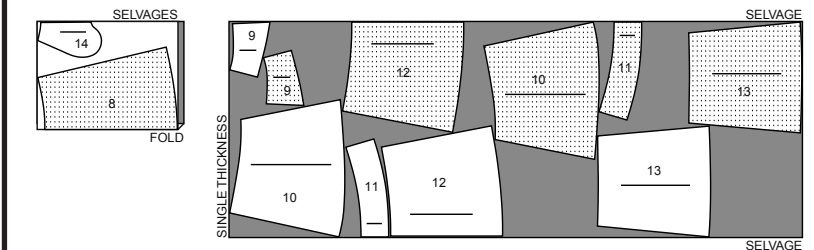
45" (115CM) \*\*  
AS/TT



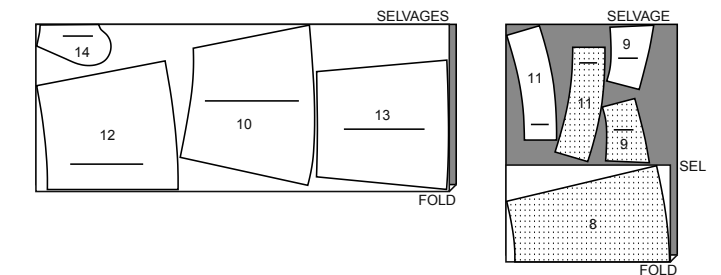
## DRESS A / ROBE A

PIECES: 8,9,10,11,12,13,14

45 (115CM) \*  
AS/TT



60 (150CM) \*  
AS/TT



## CONTRAST A (BODICE) CONTRASTE A (CORSAGE)

PIECES: 1,5,6,7

**NOTE:** Layouts shown for D Cup.

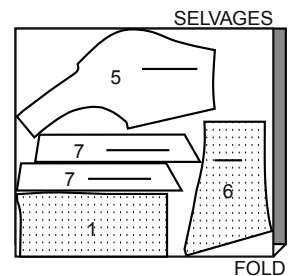
**For A Cup:** Substitute piece 2 for piece 5.

**For B Cup:** Substitute piece 3 for piece 5.

**For C Cup:** Substitute piece 4 for piece 5.

**NOTE:** Les plans de coupe montrent le modèle D.  
**Pour le Bonnet A :** substituer la pièce 2 à la pièce 5.  
**Pour le Bonnet B :** substituer la pièce 3 à la pièce 5.  
**Pour le Bonnet C :** substituer la pièce 4 à la pièce 5.

45",60" (115,150CM) \*  
AS/TT



## DRESS B / ROBE B

PIECES: 1,5,6,7,8,9,10,11,12,13,14

**NOTE:** Layouts shown for D Cup.

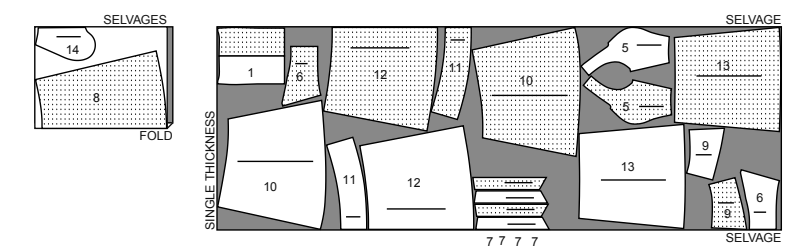
**For A Cup:** Substitute piece 2 for piece 5.

**For B Cup:** Substitute piece 3 for piece 5.

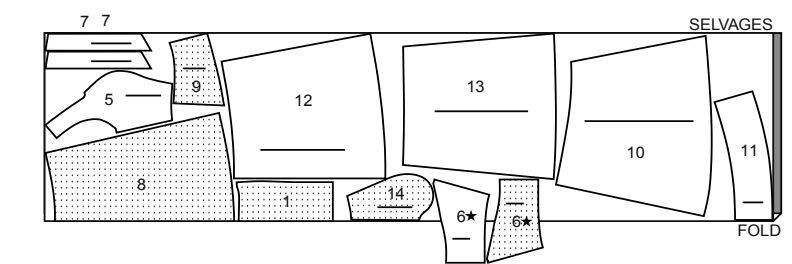
**For C Cup:** Substitute piece 4 for piece 5.

**NOTE:** Les plans de coupe montrent le modèle D.  
**Pour le Bonnet A :** substituer la pièce 2 à la pièce 5.  
**Pour le Bonnet B :** substituer la pièce 3 à la pièce 5.  
**Pour le Bonnet C :** substituer la pièce 4 à la pièce 5.

45" (115CM) \*  
AS/TT



60 (150CM) \*  
AS/TT



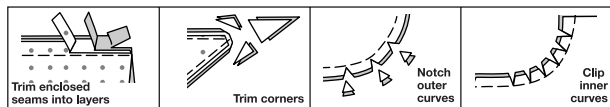
**SEWING INFORMATION**

5/8" (1.5cm) SEAM ALLOWANCES ARE INCLUDED, (unless otherwise indicated)

**ILLUSTRATION SHADING KEY**

Right Side	Wrong Side	Interfacing	Lining	Underlining

Press as you sew. Press seams flat, then press open, unless otherwise instructed. Clip seam allowances, where necessary, so they lay flat.



**GLOSSARY**

Sewing terms appearing in **BOLD TYPE** in Sewing Instructions are explained below.

**GATHER** - Stitch along seamline and again 1/4" (6mm) away in seam allowance, using long machine stitches. Pull thread ends when adjusting to fit.

**NARROW HEM** - Turn in hem; press, easing in fullness if necessary. Open out hem. Turn in again so raw edge is along crease; press. Turn in along crease; stitch.

**SLIPSTITCH** - Slide needle through a folded edge, then pick up a thread of underneath fabric.

**STAYSTITCH** - Stitch 1/8" (3mm) from seamline in seam allowance (usually 1/2" (1.3cm) from raw edge).

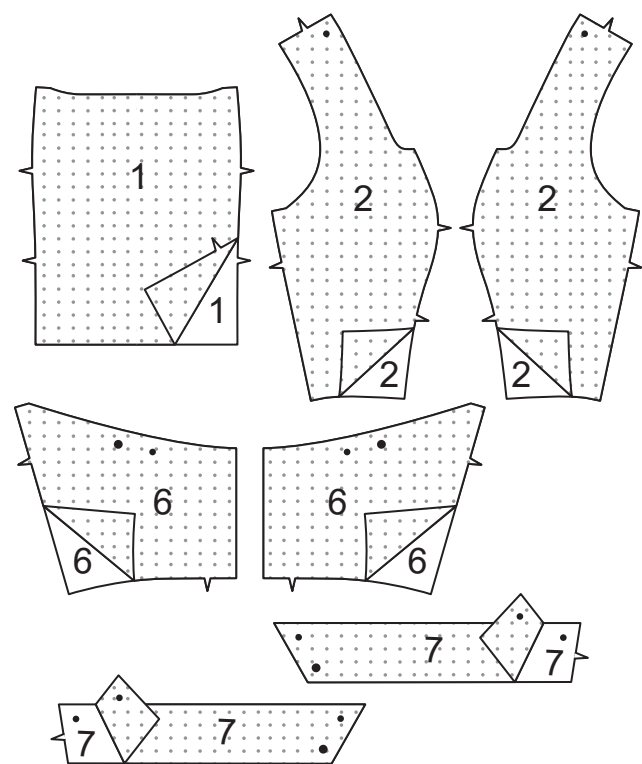
**UNDERSTITCH** - Open out facing or underside of garment; stitch to seam allowance close to seam.

**Dress A,B**

**NOTE:** Illustrated for **View A**, unless otherwise indicated.

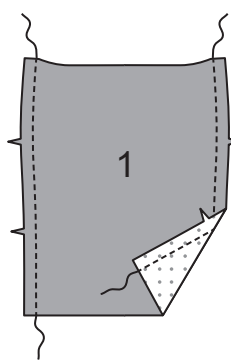
**Interfacing**

**1.** Pin INTERFACING to wrong side of each matching FABRIC section. Fuse, following manufacturer's instructions.

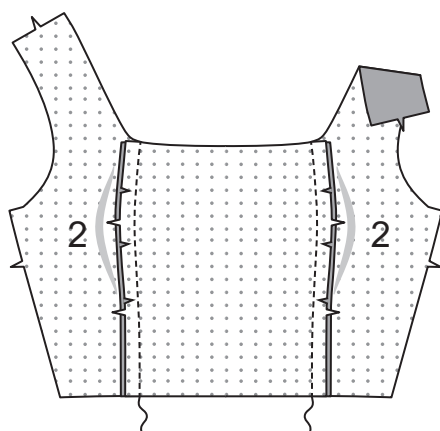


**Bodice**

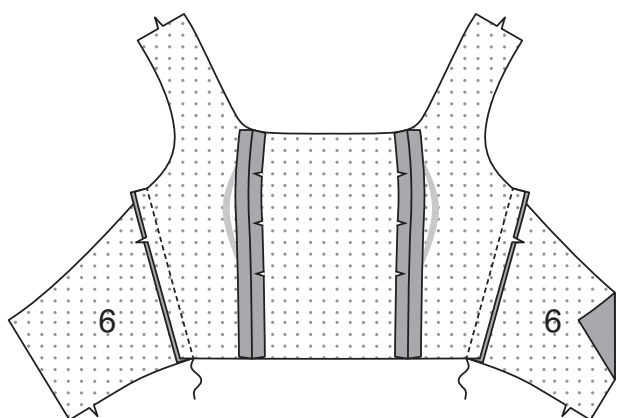
**2. STAYSTITCH** side edges of BODICE FRONT (1).



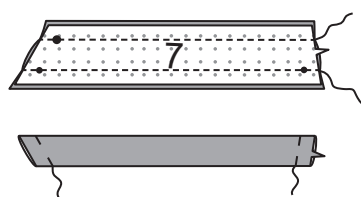
**3.** Pin BODICE SIDE FRONT (2,3,4 or 5) sections to side edges of bodice front, clipping front where necessary. Stitch.



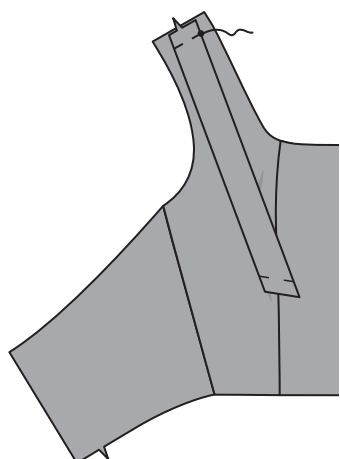
**4.** Stitch BODICE BACK (6) sections to bodice front at sides.



**5.** With right sides together, pin two SHOULDER STRAP (7) sections together. Stitch, leaving ends open. Trim. Turn. Press. Baste ends.

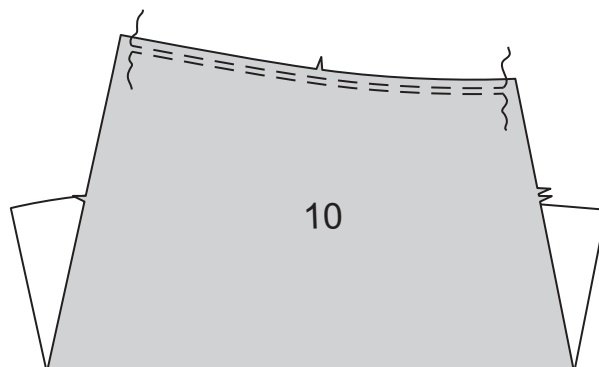


**6.** On outside, pin straps to shoulder edges of bodice front. Baste.

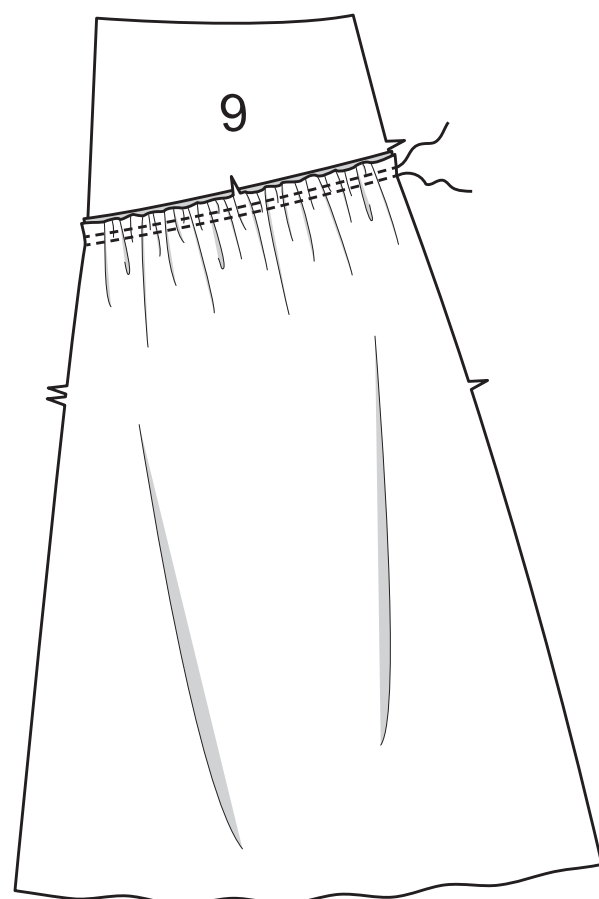


**Skirt**

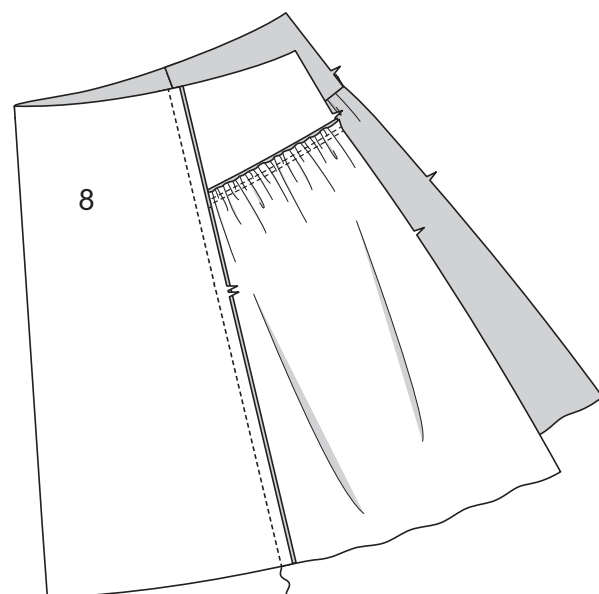
**7. GATHER** upper edge of SKIRT SIDE FRONT (10) between seamlines.



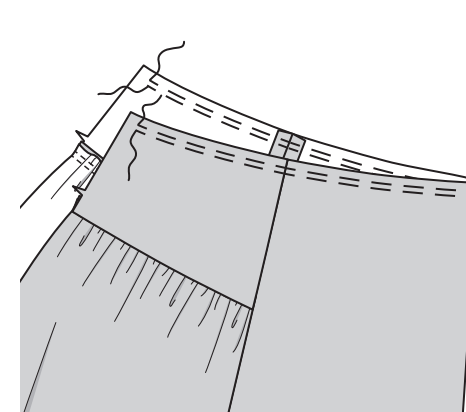
**8.** Pin skirt side front to YOKE SIDE FRONT (9). Adjust gathers; baste. Stitch. Stitch again 1/4" (6mm) away in seam allowance. Press seam toward yoke.



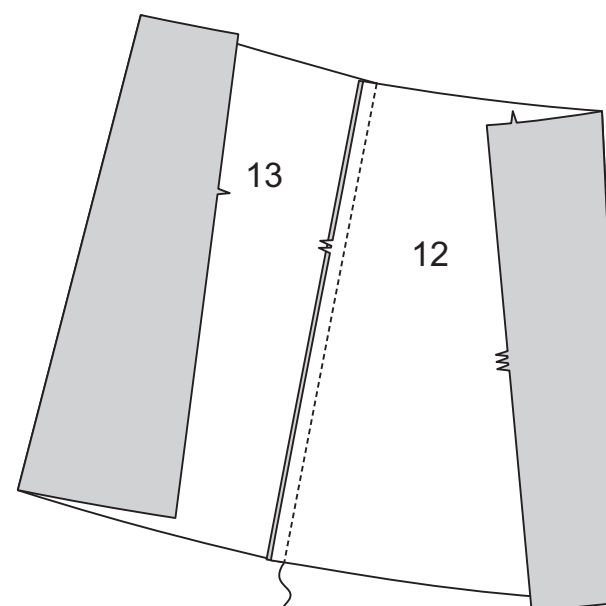
**9.** Stitch SKIRT FRONT (8) to skirt side front sections at side front seams.



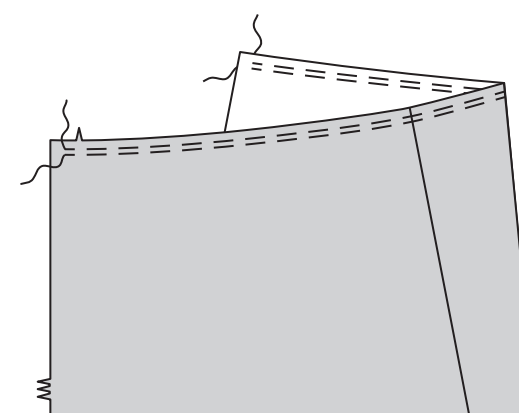
**10. GATHER** upper edge of skirt back between side seamlines.



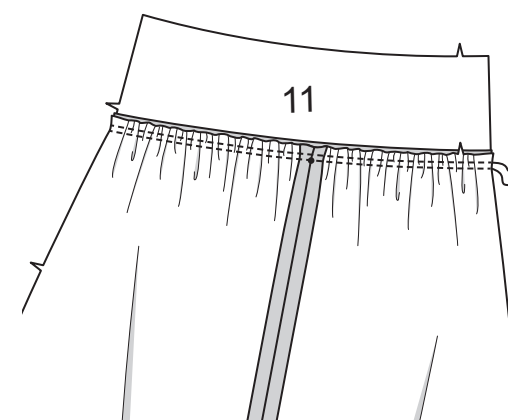
**11.** Stitch SKIRT BACK (12) to SKIRT SIDE BACK (13) at side back seams.



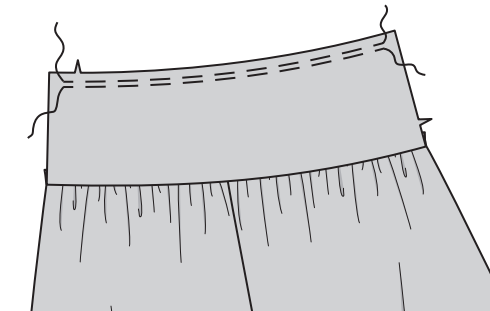
**12. GATHER** upper edge of skirt back between seamlines, as shown.



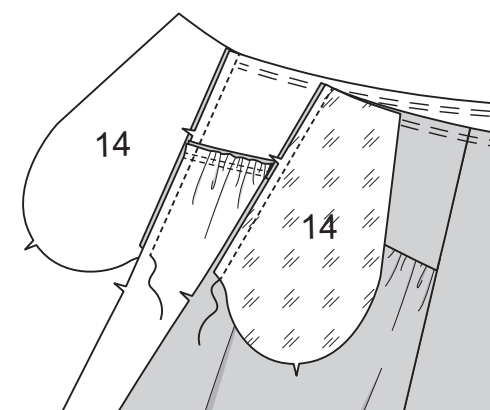
**13.** Pin skirt back to YOKE BACK (11). Adjust gathers; baste. Stitch. Stitch again 1/4" (6mm) away in seam allowance. Press seam toward yoke.



**14. GATHER** upper edge of skirt back between side seamlines.



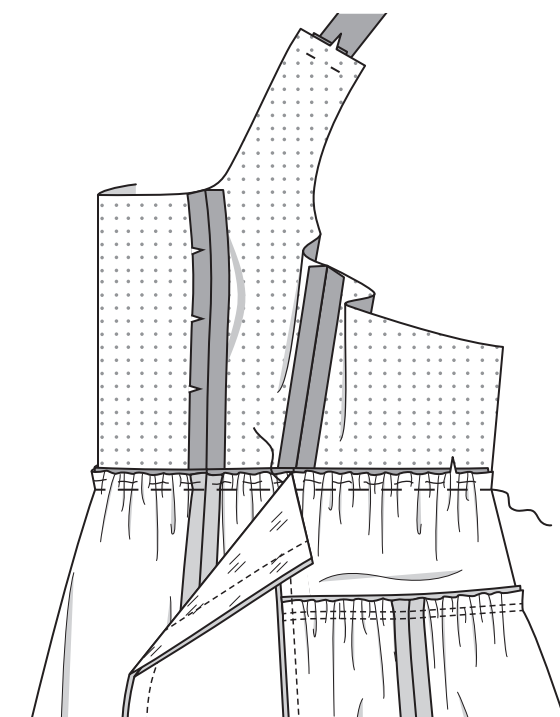
**15.** Stitch one POCKET (14) (lining) section to front at each side in 1/4" (6mm) seam. Press seams toward pockets. Stitch one pocket (fabric) section to back at each side in 1/4" (6mm) seam. Press seams toward pockets.



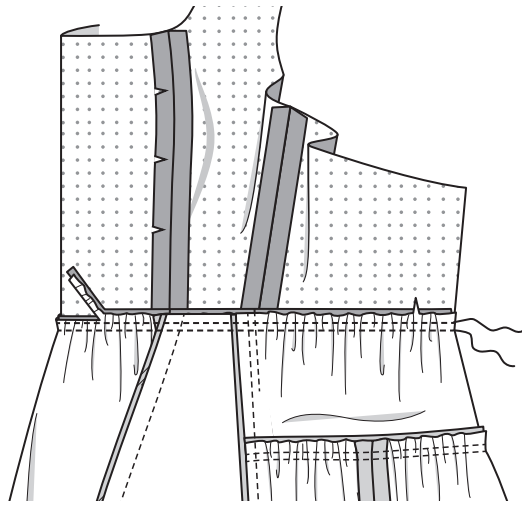
**16.** Stitch front and back together at sides, leaving open between large dots. Stitch pocket edges together to side seams. Clip back seam allowances below pockets. Turn pockets toward front along seamlines; press.



**17.** Open out pockets. Pin skirt to bodice, matching centers and side seams. Adjust gathers; baste.



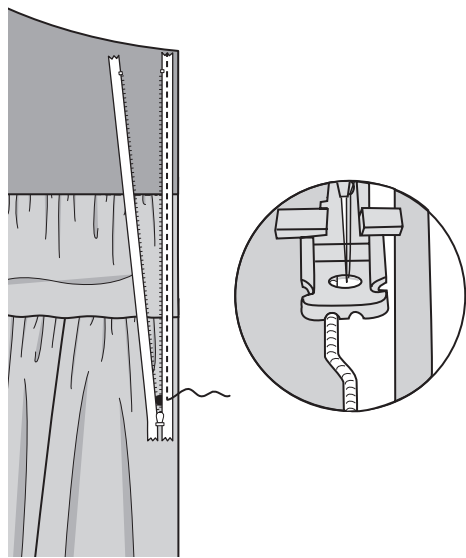
**18.** Turn pockets toward front; baste. Stitch waist seam. Stitch again 1/4" (6mm) away in seam allowance. Trim close to stitching. Press seam toward bodice.



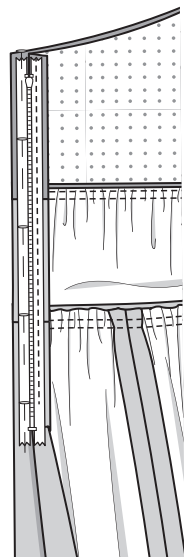
**Zipper**

**NOTE:** Use special invisible zipper foot when stitching invisible zipper.

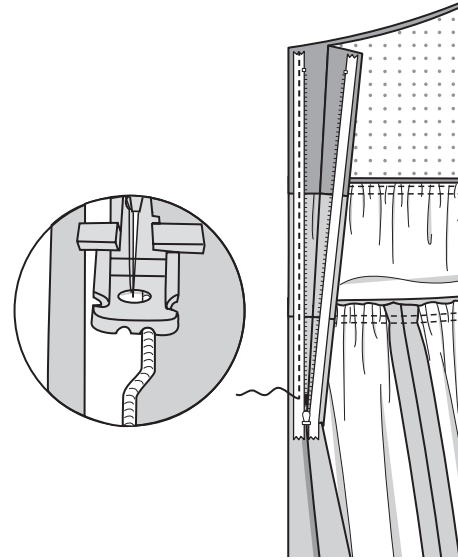
**19.** Open zipper. On outside, pin zipper to left back opening edge, face down in seam allowance, placing zipper tape 1/4" (6mm) down from upper edge of fabric and zipper teeth on seamline. Position left-hand groove of zipper foot over teeth; stitch close to teeth, ending at large dot.



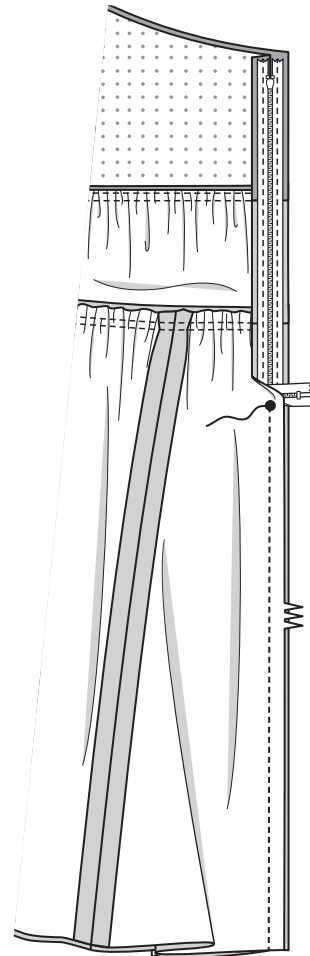
**20.** Close zipper. Pin remaining zipper tape to right back opening edge, placing zipper teeth on seamline.



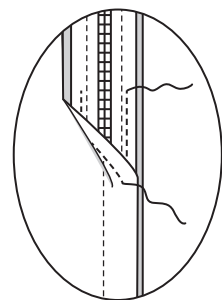
**21.** Open zipper. Position right-hand groove of zipper foot over teeth; stitch to large dot.



**22.** Close zipper. Slide zipper foot to left. Pin back sections together below zipper. Position and lower needle slightly above and to the left of zipper stitching at large dot. Stitch center back seam below large dot.

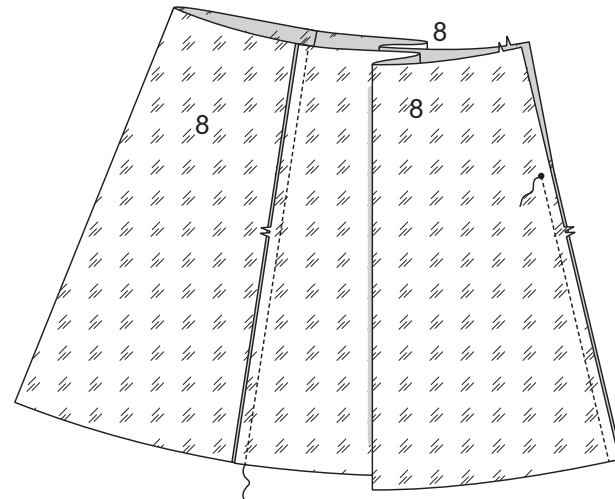


**23.** Stitch or hand sew each end of zipper tape to seam allowances, keeping back free when stitching.

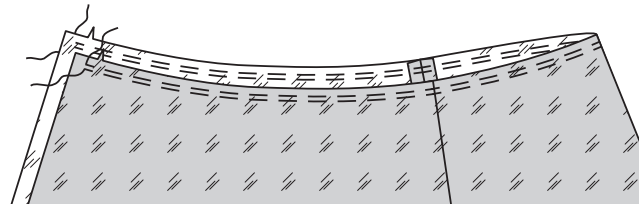


**Lining**

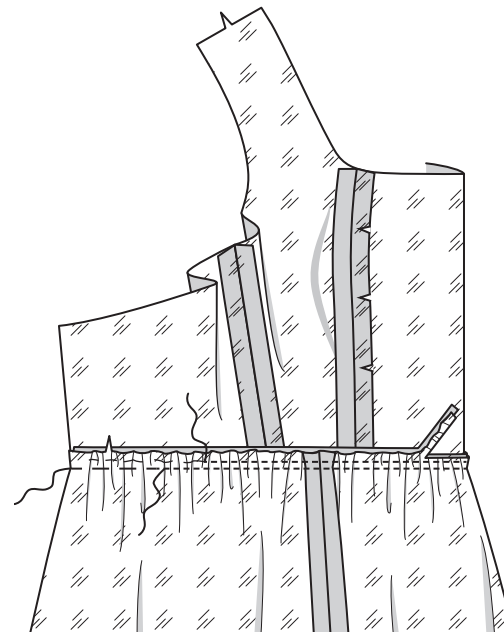
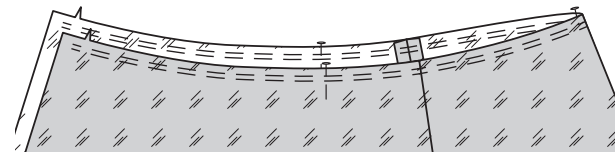
Prepare and stitch together bodice LINING sections in same manner as bodice, disregarding shoulder straps.  
**24.** For skirt front and back lining, stitch skirt front (8) LINING sections together at ends, leaving one seam open above large dot for center back, as shown.



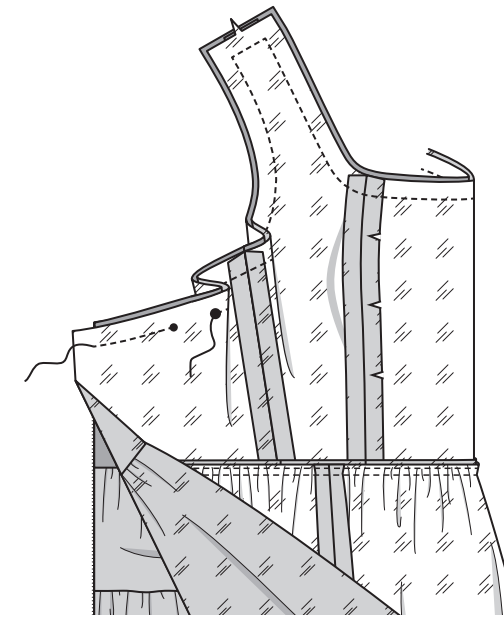
**25. GATHER** upper edge of skirt lining.



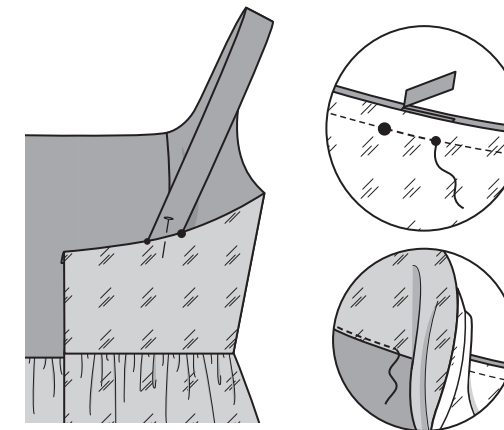
**26.** Divide lining into fourths with pins. Pin skirt lining to bodice lining, matching center back, placing pins to center front and side seams. Adjust gathers: baste. Stitch. Stitch again 1/4" (6mm) away in seam allowance. Trim close to stitching. Press seam toward bodice lining.



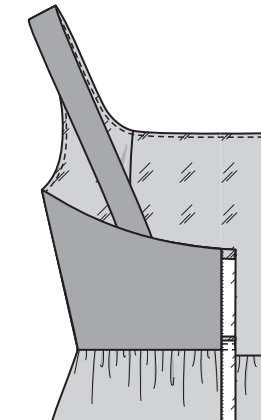
**27.** With right sides together, pin lining to dress, matching seams and centers, having lining extending at back opening edges. Stitch upper edge, leaving bodice back open between small and large dots, as shown. Trim.



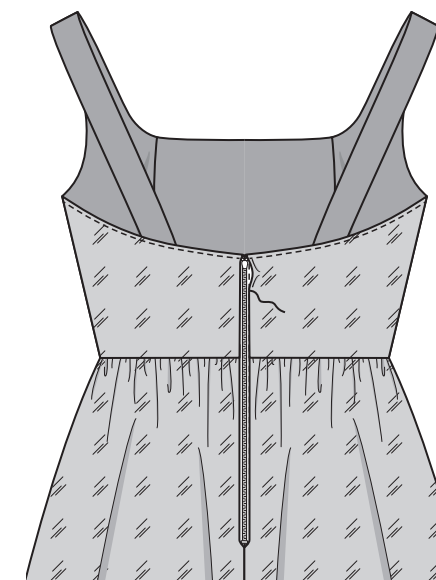
**28.** Turn lining to inside. Insert remaining end of shoulder straps through opening on bodice back, as shown, matching symbols. Try on; adjust to fit if necessary. Stitch. Trim. **UNDERSTITCH** lining.



**29.** Turn lining to inside; press.

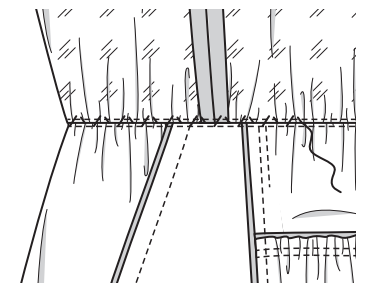


**30.** Turn in back lining opening edges to clear zipper teeth. Press. **SLIPSTITCH** to zipper tape.

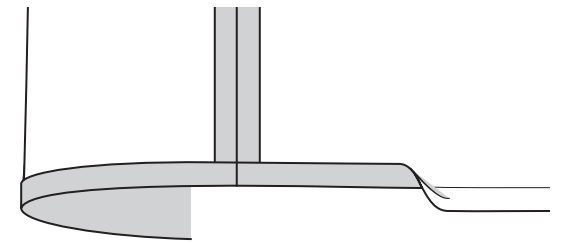


**Finishing**

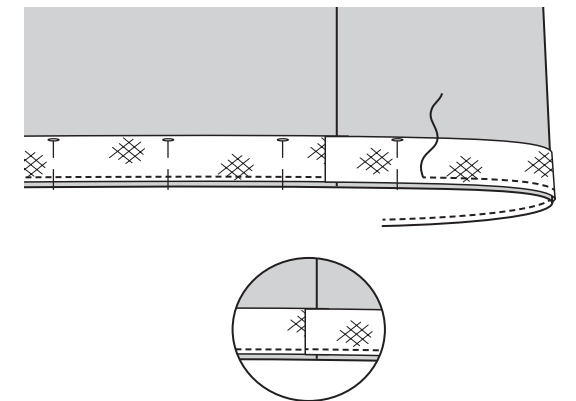
**31.** Open out skirt lining, tack bodice and lining waist seams together, as shown. Turn skirt lining down.



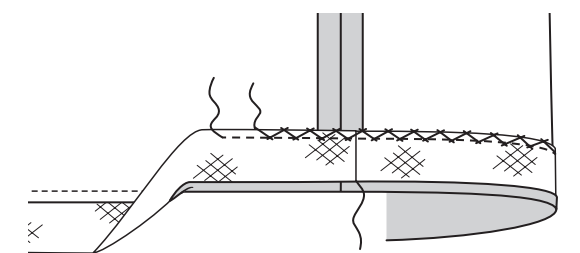
**32.** Turn up 5/8" (1.5cm) hem on lower edge of dress. Press.



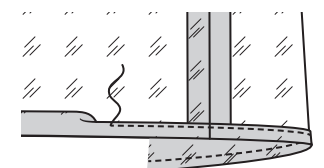
**33.** Open out hem. On outside, pin horsehair braid to dress, having lower edges even and lapping ends 1/2" (1.3cm) at center back, as shown. Stitch lower edge, taking up a 1/4" (6mm) seam allowance. Press seam allowances toward dress.



**34.** Turn up hem again. Hand-sew ends. Stitch remaining edge of horsehair braid in place, as shown.



**35.** Make a 5/8" (1.5cm) **NARROW HEM** at lower edge of skirt lining.



**FRANÇAIS**

**PLANS DE COUPE**

⊕ Indique: pointe de poitrine, ligne de taille, de hanches et/ou avantbras. Ces mesures sont basées sur la circonférence du vêtement fini. (Mesures du corps + Aisance confort + Aisance mode) Ajuster le patron si nécessaire.

Les lignes épaisses sont les LIGNES DE COUPE, cependant, des rentrés de 1.5cm sont compris, sauf si indiqué différemment. Voir EXPLICATIONS DE COUTURE pour largeur spécifiée des rentrés.

Choisir le(s) plan(s) de coupe selon modèle/largeur du tissu/taille. Les plans de coupe indiquent la position approximative des pièces et peut légèrement varier selon la taille du patron.

Les plans de coupe sont établis pour tissu avec/sans sens. Pour tissu avec sens, pelucheux ou certains imprimés, utiliser un plan de coupe AVEC SENS.

ENDROIT DU PATRON	ENVERS DU PATRON	ENDROIT DU TISSU	ENVERS DU TISSU
-------------------	------------------	------------------	-----------------

**S/T** = SIZE(S)/TAILLE(S)  
\* = WITH NAP/AVEC SENS  
**S/L** = SELVAGE(S)/LISIÈRE(S)  
**AS/TT** = ALL SIZE(S)/TOUTES TAILLE(S)  
\*\* = WITHOUT NAP/SANS SENS  
**F/P** = FOLD/PLIURE  
**CF/PT** = CROSSWISE FOLD/PLIURE TRAME

Disposer le tissu selon le plan de coupe. Si ce dernier indique...

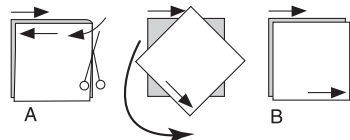
**DROIT FIL**—A placer sur le droit fil du tissu, parallèlement aux lisières ou au pli. Pour plan "avec sans," les flèches seront dirigées dans la même direction. (Pour fausse fourrure, placer la pointe de la flèche dans le sens descendant des poils.)

**SIMPLE EPAISSEUR**—Placer l'endroit sur le dessus. (Pour fausse fourrure, placer le tissu l'endroit dessous.)

**DOUBLE EPAISSEUR**

**AVEC PLIURE**—Placer endroit contre endroit.

\* **SANS PLIURE**—Plier le tissu en deux sur la TRAME, endroit contre endroit. Couper à la pliure, de lisière à lisière (A). Placer les 2 épaisseurs dans le même sens du tissu, endroit contre endroit (B).



**PLIURE**—Placer la ligne du patron exactement sur la pliure **NE JAMAIS COUPER sur cette ligne.**

Si la pièce se présente ainsi...

• Couper d'abord les autres pièces, réservant du tissu (A). Plier le tissu et A couper la pièce sur la pliure, comme illustré (B).



★ Couper d'abord les autres pièces, réservant pour la pièce en question. Déplier le tissu et couper la pièce sur une seule épaisseur.

Couper régulièrement les pièces le long de la ligne de coupe indiquée pour la taille choisie, coupant les crans vers l'extérieur.

Marquer repères et lignes avant de retirer le patron. (Pour fausse fourrure, marquer sur l'envers du tissu.)

**AJUSTAGE SUR MESURE pour les tailles de bonnet A,B,C,D**

La poitrine peut être la partie plus difficile à modifier et ajuster sur un vêtement. Pour que la modification soit plus facile et pour ajuster mieux le vêtement, on inclut des pièces de patron séparées pour les tailles de bonnet A, B, C, D.

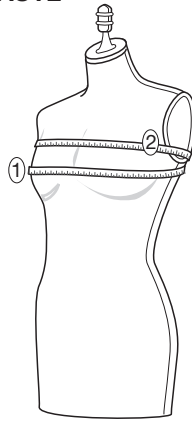
Pour obtenir un bon résultat il est important de choisir la taille correcte de bonnet.

**MESURES**

Pour déterminer la taille de bonnet il faudra deux mesures - **POITRINE** et **POITRINE HAUTE**

**1. Poitrine:** Mesurez droit à travers le dos sur la partie plus volumineuse de la poitrine.

**2. Poitrine:** Mesurez droit à travers le dos sur la partie plus volumineuse de la poitrine.



Déduisez la mesure de la **POITRINE HAUTE** de la mesure de la **POITRINE**.

**DIFFERENCE**

**CHOISIR LA TAILLE DU BONNET**

En utilisant la mesure **DIFFERENCE**, trouvez votre taille de bonnet dans le tableau ci-dessous et choisissez la (les) pièce(s) de patron pour le modèle du vêtement.

LA TAILLE DU BONNET TABLEAU		
Difference	Taille de bonnet	PIECE(S) DE PATRON
		Robe A,B
Jusqu'à (2.5cm)	A	2
Jusqu'à (5cm)	B	3
Jusqu'à (7.5cm)	C	4
Jusqu'à (10cm)	D	5

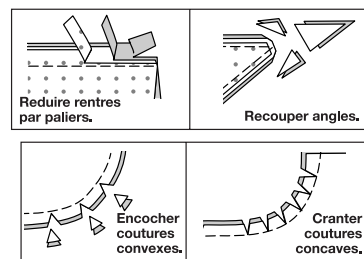
**EXPLICATIONS DE COUTURE**

**RENTRES DE COUTURE COMPRIS**  
Les rentrés sont tous de 1.5cm, sauf si indiqué différemment.

**LEGENDE DES CROQUIS**

Endroit	Envers	Entoilage
<b>Doubleure</b>	<b>Triplure</b>	

Au fur et à mesure de l'assemblage, repasser les rentrés ensemble puis ouverts, sauf si contre indiqué. Pour aplatir les coutures, cranter les rentrés où nécessaire.



**GLOSSAIRE**

Les termes techniques, imprimés en **CARACTERES GRAS** au cours de l'assemblage, sont expliqués ci-dessous.

**FRONCER** - Piquer à grands points sur la ligne de couture, puis à 6 mm à l'intérieur du rentré. Tirer les fils canette à l'ajustage.

**OURLET ÉTROIT** - Replier l'ourlet, presser en répartissant l'ampleur si nécessaire. Déplier l'ourlet. Replier de nouveau en faisant coïncider le bord non fini avec la pliure ; presser. Replier le long du pli ; piquer.

**POINTS COULÉS** - Glisser l'aiguille dans le bord plié et faire un point au-dessous dans le vêtement, ne prenant qu'un seul fil. Piquer dans le rentré à 3 mm de la ligne de couture, soit à 1.3 Cm du bord non fini.

**PIQÛRE DE SOUTIEN** - Piquer dans le rentré à 3 mm de la ligne de couture, soit à 13 mm du bord non fini.

**SOUS-PIQUER** - Déplier la parementure ou au-dessous du vêtement ; piquer sur le rentré près de la couture.

**ROBE A, B**

**NOTE** : Les croquis montrent le **modèle A**, sauf indiqué différemment.

**ENTOILAGE**

**1.** Épingler l'ENTOILAGE sur l'envers de chaque pièce correspondante en TISSU. Faire adhérer, en suivant la notice d'utilisation.

**CORSAGE**

**2.** Faire une PIQÛRE DE SOUTIEN sur les bords du côté du CORSAGE DEVANT (1).

**3.** Épingler les pièces du CORSAGE CÔTÉ DEVANT (2,3,4 ou 5) sur les bords du côté du corsage devant, en crançant le devant si nécessaire. Piquer.

**4.** Piquer les pièces du CORSAGE DOS (6) et le corsage devant sur les côtés.

**5.** Endroit contre endroit, épingler deux pièces de la BANDE D'ÉPAULE (7) ensemble. Piquer, en laissant les extrémités ouvertes. Égaliser. Retourner. Presser. Bâter les extrémités.

**6.** Sur l'endroit, épingler les bandes sur les bords de l'épaule du corsage devant. Bâter.

**JUPE**

**7. FRONCER** le bord supérieur de la JUPE CÔTÉ DEVANT (10) entre les lignes de couture.

**8.** Épingler la jupe côté devant sur l'EMPIÈCEMENT CÔTÉ DEVANT (9). Tirer sur le fil de fronces ; bâtir. Piquer, puis piquer à 6 mm sur le rentré. Presser la couture vers l'empiecement.

**9.** Piquer la JUPE DEVANT (8) et les pièces de la jupe côté devant sur les coutures du côté devant.

**10. FRONCER** le bord supérieur de la jupe devant entre les lignes de couture du côté.

**11.** Piquer la JUPE DOS (12) et la JUPE CÔTÉ DOS (13) sur les coutures du côté dos.

**12. FRONCER** le bord supérieur de la jupe dos entre les lignes de couture, comme illustré.

**13.** Épingler la jupe dos sur l'EMPIÈCEMENT DOS (11). Tirer sur le fil de fronces ; bâtir. Piquer, puis piquer à 6 mm sur le rentré. Presser la couture vers l'empiecement.

**14. FRONCER** le bord supérieur de la jupe dos entre les lignes de couture du côté.

**15.** Piquer une pièce de la POCHE (14) (doubleure) et le devant sur chaque côté en couture de 6 mm. Presser les coutures vers les poches. Piquer une pièce de la poche (tissu) et le dos sur chaque côté en couture de 6 mm. Presser les coutures vers les poches.

**16.** Piquer le devant et le dos ensemble sur les côtés, en laissant ouvert entre les grands cercles. Piquer les bords de la poche ensemble sur les coutures du côté. Cranter les rentrés du dos au-dessous des poches. Retourner les poches vers le devant le long des lignes de couture ; presser.

**17.** Déplier les poches. Épingler la jupe sur le corsage, en faisant coïncider les milieux et les coutures du côté. Tirer sur le fil de fronces ; bâtir.

**18.** Retourner les poches vers le devant ; bâtir. Piquer la couture de taille, puis piquer à 6 mm sur le rentré. Égaliser près de la piqûre. Presser la couture vers le corsage.

**FERMETURE À GLISSIÈRE**

**NOTE** : Piquer la fermeture en utilisant un pied spécial à fermeture à glissière invisible.

**19.** Ouvrir la fermeture. Sur l'endroit, épingler la fermeture sur le bord de l'ouverture du dos gauche, vers le bas sur le rentré, en plaçant le ruban de la fermeture à 6 mm du bord supérieur du tissu et les dents de la fermeture sur la ligne de couture. Placer la rainure gauche du pied à fermeture par-dessus les dents ; piquer près des dents, en arrêtant au grand cercle.

**20.** Fermer la fermeture. Épingler l'autre ruban de la fermeture sur le bord de l'ouverture du dos droit, en plaçant les dents de la fermeture sur la ligne de couture.

**21.** Ouvrir la fermeture. Placer la rainure droite du pied à fermeture par-dessus les dents ; piquer jusqu'au grand cercle.

**22.** Fermer la fermeture. Glisser le pied à fermeture vers la gauche. Épingler les pièces du dos ensemble au-dessous de la fermeture. Positionner et abaisser l'aiguille légèrement au-dessus et vers la gauche de la piqûre de la fermeture au grand cercle. Piquer la couture du milieu dos au-dessous du grand cercle.

**23.** Piquer ou coudre à la main chaque extrémité du ruban de la fermeture sur les rentrés, en maintenant le dos libre au fur et à mesure.

**DOUBLURE**

Préparer et piquer ensemble les pièces de la DOUBLURE de corsage comme décrit pour le corsage, sans considérer les bandes d'épaule.

**24.** Pour la doubleure de jupe devant et dos, piquer les pièces de la DOUBLURE jupe devant (8) ensemble sur les extrémités, en laissant une couture ouverte au-dessus du grand cercle pour le milieu dos, comme illustré.

**25. FRONCER** le bord supérieur de la doubleure de jupe.

**26.** En utilisant des épingles, diviser la doubleure en quarts. Épingler la doubleure de jupe sur la doubleure de corsage, en faisant coïncider le milieu dos, en plaçant les épingles sur le milieu devant et les coutures du côté. Tirer sur le fil de fronces ; bâtir. Piquer, puis piquer à 6 mm sur le rentré. Égaliser près de la piqûre. Presser la couture vers la doubleure de corsage.

**27.** Endroit contre endroit, épingler la doubleure sur la robe, en faisant coïncider les coutures et les milieux, ayant la doubleure s'étendant sur les bords de l'ouverture du dos. Piquer le bord supérieur, en laissant le corsage dos ouvert entre le petit cercle et le grand cercle, comme illustré. Égaliser.

**28.** Retourner la doubleure vers l'intérieur. Insérer l'autre extrémité des bandes d'épaule dans l'ouverture sur le corsage dos, comme illustré, en faisant coïncider les symboles. Essayer et ajuster si nécessaire. Piquer. Égaliser. **SOUS-PIQUER** la doubleure.

**29.** Retourner la doubleure vers l'intérieur ; presser.

**30.** Replier les bords de l'ouverture de la doubleure dos pour dégager les dents de la fermeture. Presser. Coudre au ruban de la fermeture aux **POINTS COULÉS**.

**FINITION**

**31.** 31. Déplier la doubleure de jupe, bâtir les coutures de taille du corsage et de doubleure ensemble, comme illustré. Rabattre la doubleure de jupe.

**32.** Relever un ourlet de 1.5 cm sur le bord inférieur de la robe. Presser.

**33.** Déplier l'ourlet. Sur l'endroit, épingler le galon satiné sur la robe, ayant les bords inférieurs au même niveau et en superposant 1.3 cm des extrémités au niveau du milieu dos, comme illustré. Piquer le bord inférieur, en prenant un rentré de 6 mm. Presser les rentrés vers la robe.

**34.** Relever de nouveau l'ourlet. Coudre à la main les extrémités. Piquer le bord restant du galon satiné sur place, comme illustré.

**35.** Faire un **OURLET ÉTROIT** de 1.5 cm sur le bord inférieur de la doubleure de jupe.