

- 1 VORDERES OBERTEIL
- 2 SEITLICHES VORDERES OBERTEIL (A CUP)
- 3 SEITLICHES VORDERES OBERTEIL (B CUP)
- 4 SEITLICHES VORDERES OBERTEIL (C CUP)
- 5 SEITLICHES VORDERES OBERTEIL (D CUP)
- 6 RÜCKWÄRTIGES OBERTEIL
- 7 TRÄGER
- 8 ROCK VORDERTEIL
- 9 SEITLICHE VORDERE PASSE
- 10 ROCK SEITLICHES VORDERTEIL
- 11 RÜCKWÄRTIGE PASSE
- 12 ROCK RÜCKENTEIL
- 13 ROCK SEITLICHES RÜCKENTEIL
- 14 TASCHEN

KÖRPERGRÖSSEN

	MISSES								
Größe	6	8	10	12	14	16	18	20	22
Oberweite	78	80	83	87	92	97	102	107	112
Taille	58	61	64	67	71	76	81	87	94
Hüfte	83	85	88	92	97	102	107	112	117
Rücken - Hals zu Taille	39.5	40	40.5	41.5	42	42.5	43	44	44.5

STOFFSCHNITTEILE

Es zeigt Busenlinie, Taillienlinie, Hüfte und/oder Bizeps. Maße beziehen sich auf Umfang des fertigen Kleidungsstücks (Körpermaße + Bequemlichkeit des Kleidungsstücks + Bequemlichkeit des Designs). Passen Sie Schnittbogen wenn nötig an.

Die abgebildeten Linien sind SCHNITTLINIEN. Es SIND 1,5 cm NAHTZUGABEN IM SCHNITTMUSTER BERÜCKSICHTIG, sofern nicht anders angegeben. Sehen Sie die NÄHANGABEN für Nahtzugabe.

Der Packungsinhalt enthält Schnittteil(e) gemäß des Kleidungsstückes, der Stoffbreite und Größe. Die Zeichnungen zeigen die ungefähre Position im Schnittmuster; die Position kann je nach Schnittmustergröße variieren.

Der Packungsinhalt enthält Schnittteile für Stoffe „mit“ und „ohne Flor“. Für Stoffe mit Flor, Farbverläufe oder Muster mit Laufrichtung benutzen Sie das „WITH NAP“ (Strichrichtung) Schnittteil.

AUSSENSEITE DES SCHNITTBOGENS	INNENSEITE DES SCHNITTBOGENS	STOFFAUSSENSEITE	STOFFINNENSEITE
-------------------------------	------------------------------	------------------	-----------------

G = GRÖSSE  
AG = ALLE GRÖSSEN  
\* = MIT UMBRUCH  
\*\* = OHNE UMBRUCH  
SELVAGE(S) = WEBKANTE(N)  
FOLD = STOFFBRUCH  
SINGLE THICKNESS = EINLAGIG  
DOUBLE THICKNESS = ZWEILAGIG  
CROSSWISE FOLD = QUERLIEGENDER STOFFBRUCH

Setzen Sie den Stoff an, wie angezeigt. Wenn das Schnittteil zeigt...

FADENLAUF—Setzen Sie den Fadenlauf parallel zur Webkante oder zum Stoffbruch. Auf den „WITH NAP“ Zeichnungen müssen die Pfeile in die gleiche Richtung zeigen. (Auf Pelzen müssen die Pfeile in die Richtung des Flors zeigen.)

MASSANPASSUNG  
Für A/B,C,D Cupgrößen

Busen kann der schwierigste Bereich des Kleidungsstückes sein, wenn Sie das Kleidungsstück bearbeiten und anpassen. Um es einfach zu machen, gibt es einzelne Musterteile für die Cupgrößen A,B,C,D.

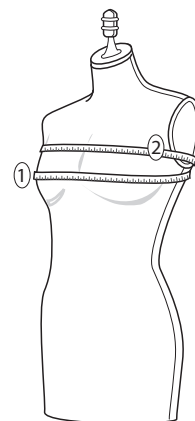
Für ein gutes Ergebnis ist es wichtig, die richtige Cupgröße zu wählen.

MASSE

Um Ihre Cupgröße zu bestimmen, brauchen Sie zwei Maße - **BUSEN** und **HOCHBUSEN**:

1. **Busen**: Messen Sie gerade durch den Rücken über das vollste Teil des Busens.

2. **Hochbusen**: Messen Sie gerade durch den Rücken, unter Arm herauf und quer über Oberteil des Busens.



Ziehen Sie Maß des HOCHBUSENS von Maß des BUSENS ab.

UNTERSCHIED

CUPGRÖSSE WÄHLEN

Mit UNTERSCHIED Maß finden Sie Ihre Cupgröße in der Tabelle darunter und wählen Sie Musterteil(e) für das Modell Ihres Kleidungsstückes.

CUPGRÖSSETABELLE

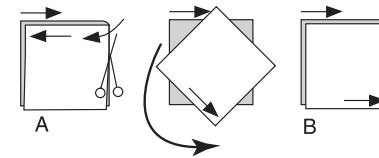
Unterschied	Cupgröße	Musterteil(e)
		KLEID A,B
bis auf (2.5cm)	A	2
bis auf (5cm)	B	3
bis auf (7.5cm)	C	4
bis auf (10cm)	D	5

EINLAGIG—Stoff mit rechter Seite nach oben legen. (Für Pelze legen Sie die Haarseite nach unten.)

ZWEILAGIG

MIT STOFFBRUCH—Schlagen Sie den Stoff rechts auf rechts um.

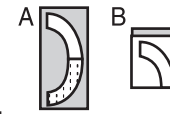
\* OHNE STOFFBRUCH—Schlagen Sie den Stoff quer rechts auf rechts um. Schlagen Sie den Stoffbruch von Webkante zur Webkante (A). Rechts auf rechts schlagen Sie die obere Lage ganz herum, so dass der Flor in die gleiche Richtung wie die untere Lage läuft.



STOFFBRUCH—Setzen Sie die angezeigte Kante genau am Stoffbruch an. Schneiden Sie NICHT auf dieser Linie.

Wenn der Schnittbogen so aussieht..

Schneiden Sie alle anderen Teile zuerst und lassen Sie genügend Stoff übrig um dieses Teil auszuschneiden (A). Schlagen Sie den Stoff um und schneiden Sie das Teil auf Umbruch wie abgebildet (B).



\* Schneiden Sie das Teil nur einmal. Schneiden Sie die anderen Teile zuerst und lassen Sie genügend Stoff übrig um dieses Teil auszuschneiden. Schlagen Sie hierzu den Stoff auf und schneiden Sie nur eine Lage.

Schneiden Sie alle Stücke entlang der Schnittlinie für die benötigte Größe aus. Auch die Kerben sind einzuschneiden.

Übertragen Sie alle Markierungen und Bearbeitungslinien, bevor Sie Schnittbogen entfernen. (Pelzhaar, übertragen Sie Markierungen auf die Innenseite.)

HINWEIS: Gestrichelte Linie (a! b! c!) im Schnittmuster stehen für die entsprechenden Größen.

EINLAGE A,B

SCHNITT-TEILLE: 1,5,6,7

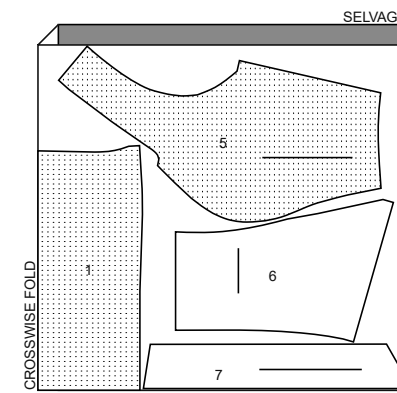
HINWEIS: Die Layouts zeigen die Schnitt-Teile für **D-Cup**.

Für **A Cup**: Schnitt-Teil 2 anstatt Schnitt-Teil 5 verwenden.

Für **B Cup**: Schnitt-Teil 3 anstatt Schnitt-Teil 5 verwenden.

Für **C Cup**: Schnitt-Teil 4 anstatt Schnitt-Teil 5 verwenden.

20" (51CM)  
AG



FUTTER A,B

SCHNITT-TEILLE: 1,5,6,8,14

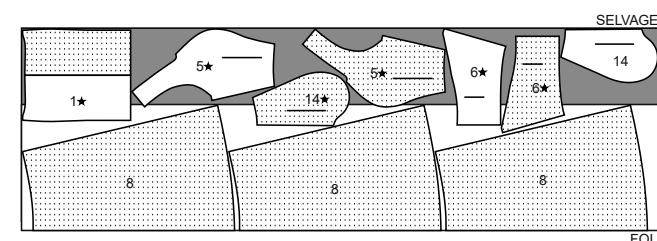
HINWEIS: Die Layouts zeigen die Schnitt-Teile für **D-Cup**.

Für **A Cup**: Schnitt-Teil 2 anstatt Schnitt-Teil 5 verwenden.

Für **B Cup**: Schnitt-Teil 3 anstatt Schnitt-Teil 5 verwenden.

Für **C Cup**: Schnitt-Teil 4 anstatt Schnitt-Teil 5 verwenden.

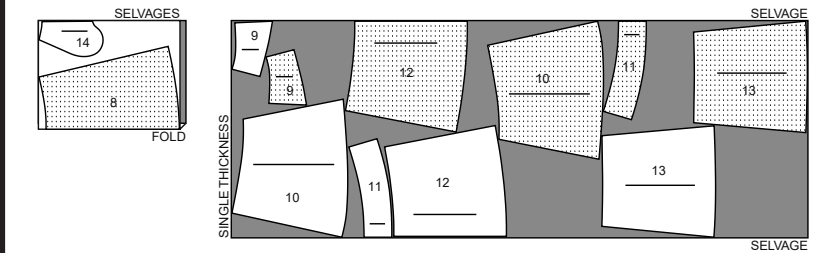
45" (115CM) \*\*  
AG



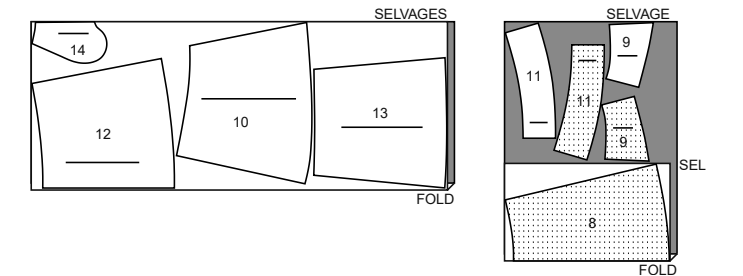
KLEID A

SCHNITT-TEILLE: 8,9,10,11,12,13,14

45 (115CM) \*  
AG



60 (150CM) \*  
AG

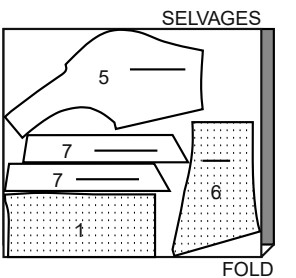


KONTRAST A (OBERTEIL)

SCHNITT-TEILLE: 1,5,6,7

HINWEIS: Die Layouts zeigen die Schnitt-Teile für **D-Cup**.  
Für **A Cup**: Schnitt-Teil 2 anstatt Schnitt-Teil 5 verwenden.  
Für **B Cup**: Schnitt-Teil 3 anstatt Schnitt-Teil 5 verwenden.  
Für **C Cup**: Schnitt-Teil 4 anstatt Schnitt-Teil 5 verwenden.

45",60" (115,150CM) \*  
AG



KLEID B

SCHNITT-TEILLE: 1,5,6,7,8,9,10,11,12,13,14

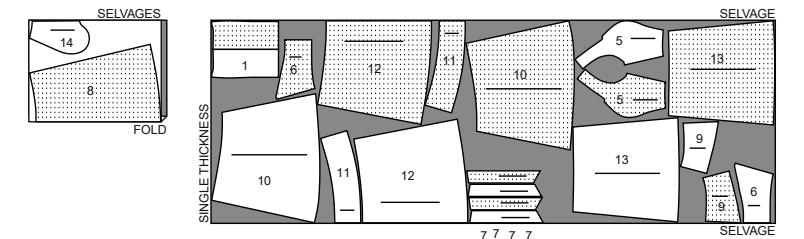
HINWEIS: Die Layouts zeigen die Schnitt-Teile für **D-Cup**.

Für **A Cup**: Schnitt-Teil 2 anstatt Schnitt-Teil 5 verwenden.

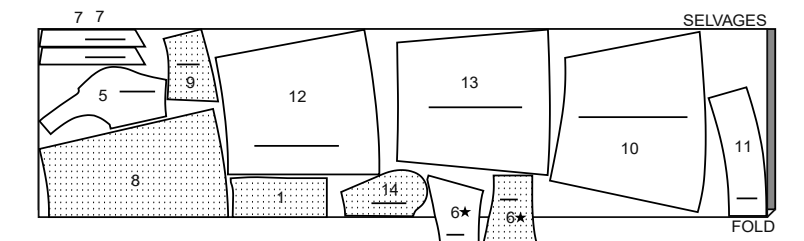
Für **B Cup**: Schnitt-Teil 3 anstatt Schnitt-Teil 5 verwenden.

Für **C Cup**: Schnitt-Teil 4 anstatt Schnitt-Teil 5 verwenden.

45" (115CM) \*  
AG



60 (150CM) \*  
AG

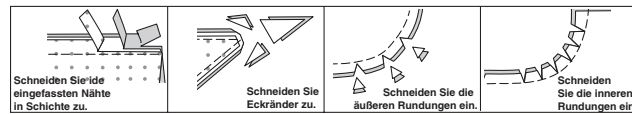


**NÄHANLEITUNGEN**

Es SIND 1.5 cm NAHTZUGABEN IM SCHNITTMUSTER BERÜCKSICHTIGT (sofern nicht anders angegeben).  
ZEICHENERKLÄRUNG DES STOFFS

Außenseite	Innenseite	Einlage	Futter	Innenfutter

Bügeln Sie während des Nähens. Bügeln Sie Nähte glatt, dann auseinander, sofern nicht anders angegeben. Schneiden Sie die Nahtzugaben wo nötig ein, damit sie glatt liegen.



**GLOSSAR**

Nähbegriffe, die **FETT GEDRUCKT** in der Anleitung abgedruckt sind, werden weiter unten beschrieben.

**EINKRÄUSELN**- Entlang der Nahtlinie und nochmals mit 6 mm Abstand auf der Nahtzugabe mit langem Geradstich steppen. Einhalbfäden entsprechend anziehen.

**SCHMALER SAUM** - Saumzugaben einschlagen; bügeln, die Mehrweite, wo nötig, einschlagen. Saum auffalten. So einschlagen, dass die Schnittkante am Bügelbruch liegt; bügeln. Entlang der Bruchkante einschlagen; steppen.

**SAUMSTICH** - Nadel durch die Bruchkante einführen, dann einen Faden vom darunterliegenden Stoff auffassen.

**STÜTZNAHT** - Mit 3 mm Abstand zur Nahtlinie auf der Nahtzugabe steppen (normalerweise 1,3 cm von der Schnittkante entfernt).

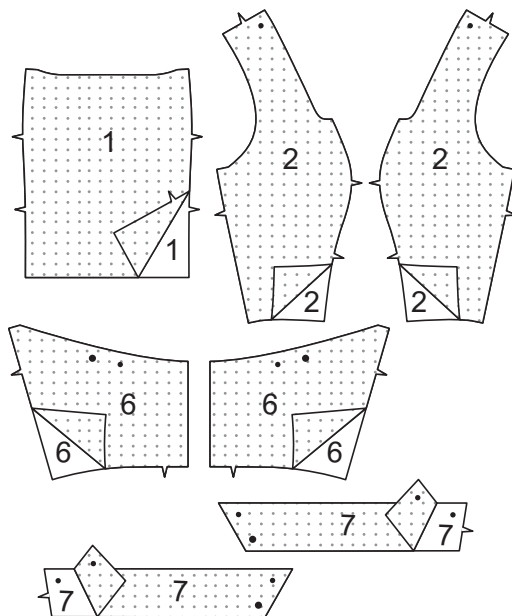
**UNTERSTEPHEN** - Beleg oder Unterseite des Kleidungsstücks auffalten; auf die Nahtzugabe knappkantig zur Naht aufsteppen.

**KLEID A,B**

**HINWEIS:** Modell A ist illustriert, wenn nicht anders angegeben.

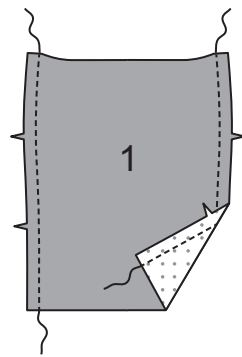
**Einlage**

1. Die EINLAGE auf die linke Seite der entsprechenden STOFF-Stücke aufstecken. Gemäß Packungsanleitung aufbügeln.

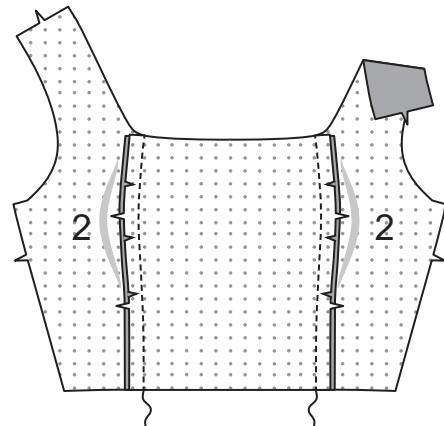


**Oberteil**

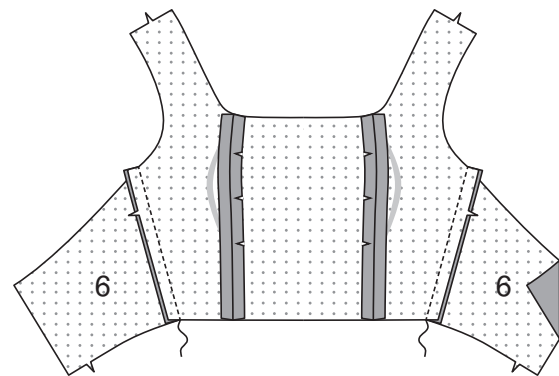
2. Die Seitenkanten des VORDEREN OBERTEILS (1) mit einer **STÜTZNAHT** stabilisieren.



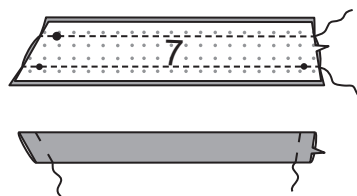
3. Das SEITLICHE VORDERE OBERTEIL (2, 3, 4 oder 5) auf die Seitenkanten des vorderen Oberteils aufstecken, das Vorderteil, wo nötig, einschneiden. Steppen.



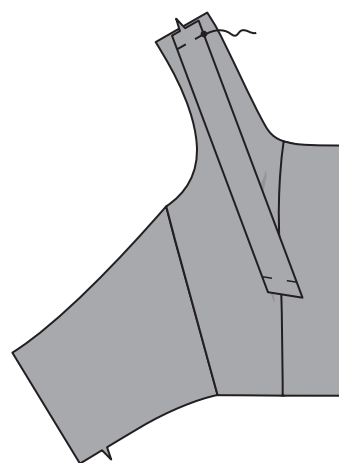
4. Das SEITLICHE RÜCKENTEIL (6) entlang der Seiten auf das vordere Oberteil aufsteppen.



5. Rechts auf rechts zwei TRÄGER (7) aufeinander stecken. Steppen, dabei die Enden offen lassen. Zurückschneiden. Wenden. Bügeln. Enden heften.

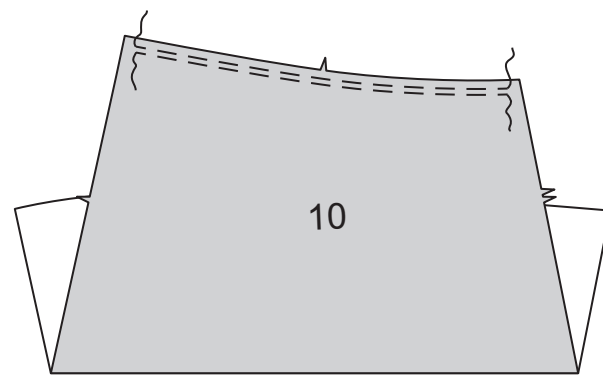


6. Von außen die Träger auf die Schulterkanten des vorderen Oberteils aufstecken. Heften.

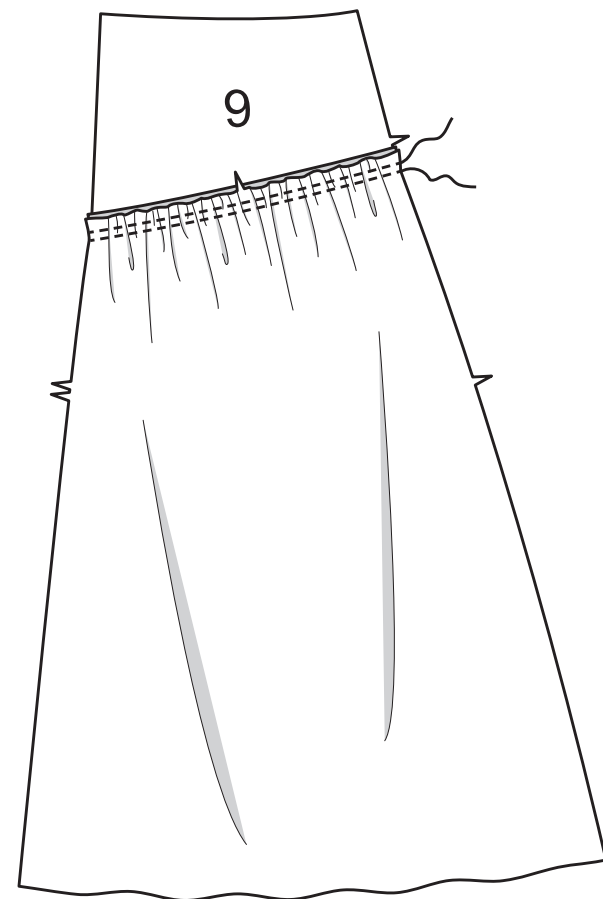


**Rock**

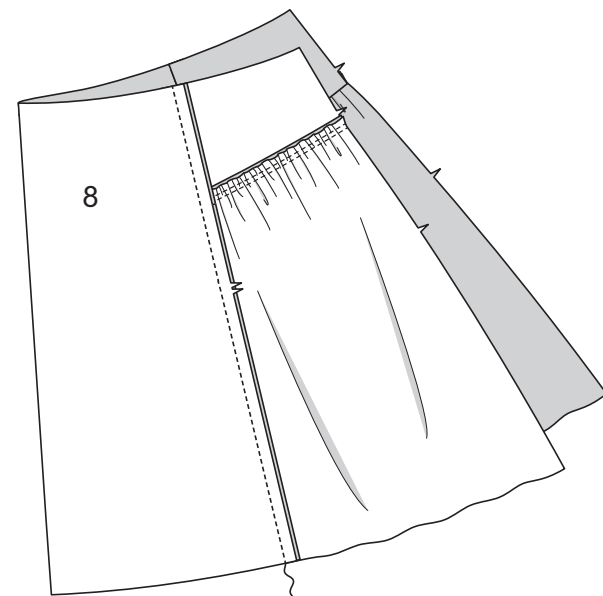
7. Die Oberkante des SEITLICHEN ROCKVORDERTEILS (10) zwischen den Nahtlinien **EINKRÄUSELN**.



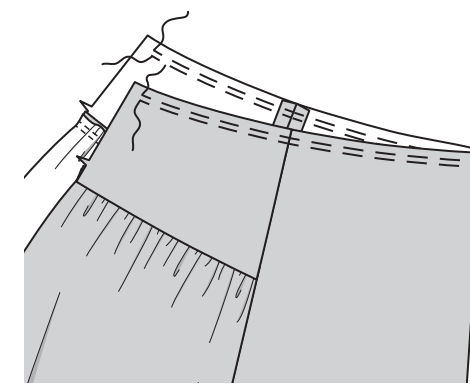
8. Das seitliche Rockvorderteil auf die SEITLICHE VORDERE PASSE (9) aufstecken. Kräuselungen gleichmäßig verteilen; heften. Steppen. Nochmals mit 6 mm Abstand auf der Nahtzugabe steppen. Nahtzugabe in die Passe bügeln.



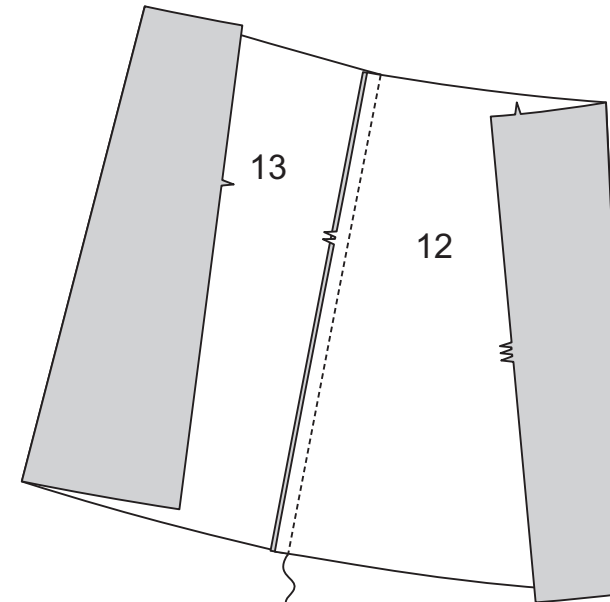
9. Das ROCKVORDERTEIL (8) auf das seitliche Rockvorderteil entlang der vorderen Teilungsnähte aufsteppen.



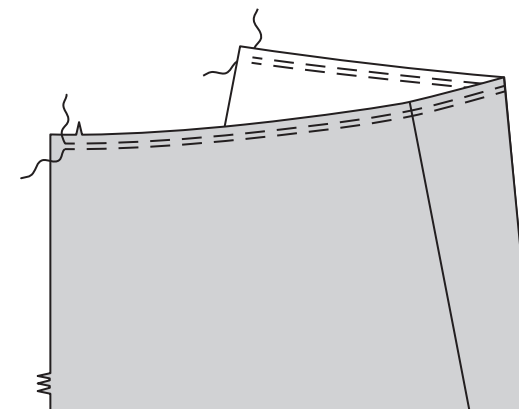
10. Die Oberkante des Rockvorderteils zwischen den seitlichen Nahtlinien **EINKRÄUSELN**.



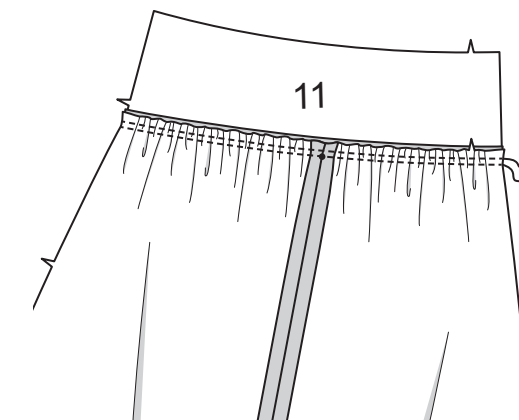
11. Das ROCKRÜCKENTEIL (12) entlang der seitlichen rückwärtigen Teilungsnähte auf das SEITLICHE ROCKRÜCKENTEIL (13) steppen.



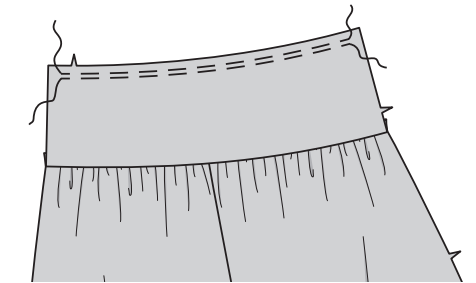
12. Die Oberkante des Rockrückenteils zwischen den Nahtlinien wie gezeigt **EINKRÄUSELN**.



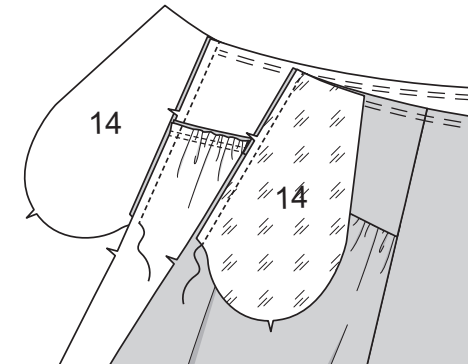
13. Das Rockrückenteil auf die RÜCKWÄRTIGE PASSE (11) aufstecken. Kräuselungen gleichmäßig verteilen; heften. Steppen. Nochmals mit 6 mm Abstand auf der Nahtzugabe steppen. Nahtzugabe in die Passe bügeln.



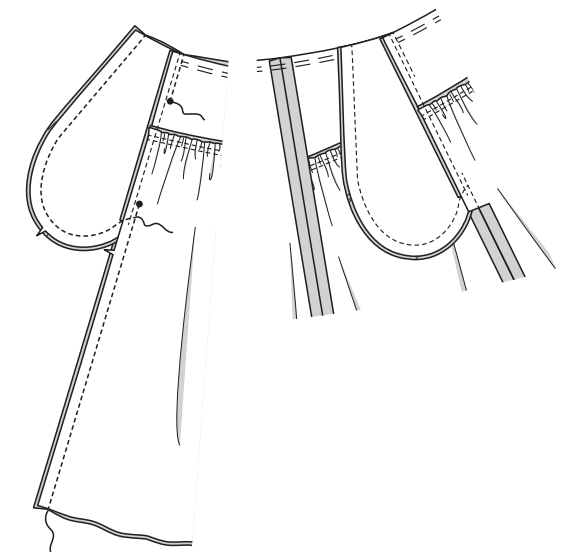
14. Die Oberkante des Rockrückenteils zwischen den seitlichen Nahtlinien **EINKRÄUSELN**.



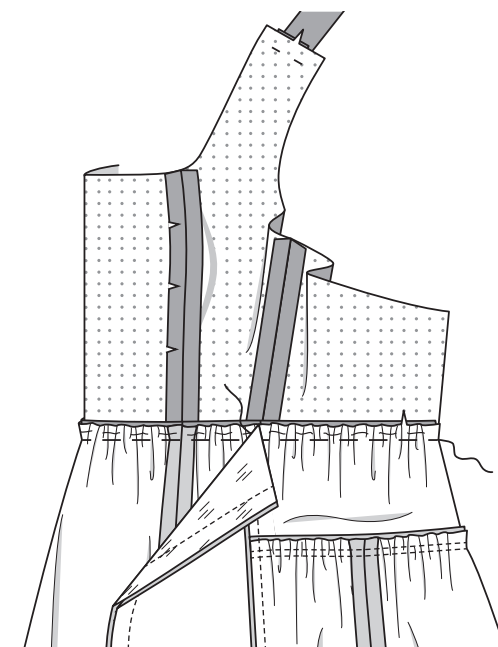
15. Je eine TASCHE (14) (aus Futterstoff) auf das Vorderteil entlang der Seiten mit 6 mm Nahtzugabe aufsteppen. Nahtzugaben in die Taschen bügeln. Je eine Tasche (aus Oberstoff) auf das Rückenteil entlang der Seiten mit 6 mm Nahtzugabe aufsteppen. Nahtzugaben in die Taschen bügeln.



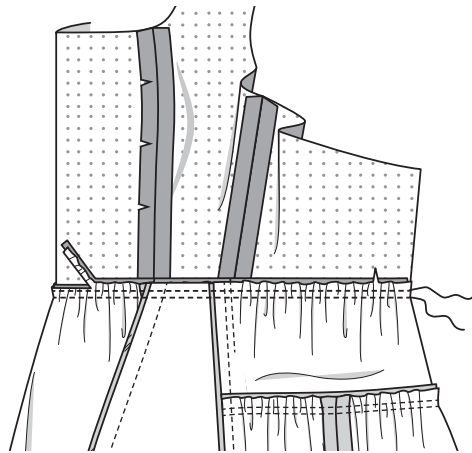
16. Die Seitennähte schließen, dabei nicht zwischen den großen Punkten steppen. Die Taschenkanten aufeinander steppen. Die rückwärtigen Nahtzugaben unterhalb der Taschen einschneiden. Taschen entlang der Nahtlinien ins Vorderteil legen; bügeln.



17. Taschen auffalten. Den Rock auf das Oberteil aufstecken, die Mitten und Seitennähte treffen jeweils entsprechend aufeinander. Kräuselungen gleichmäßig verteilen; heften.



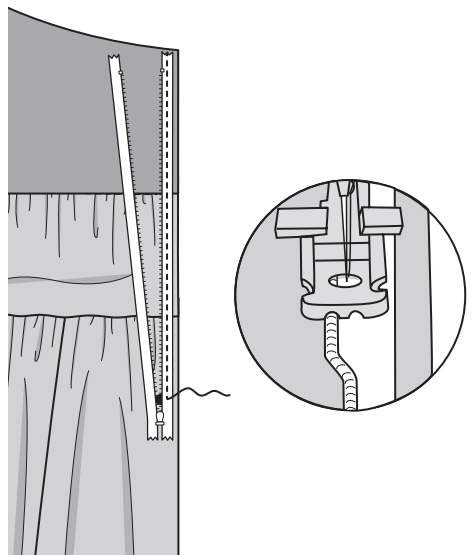
**18.** Taschen ins Vorderteil legen; heften. Die Taillennaht steppen. Nochmals mit 6 mm Abstand auf der Nahtzugabe steppen. Knappkantig zur Naht zurückschneiden. Nahtzugaben in das Oberteil bügeln.



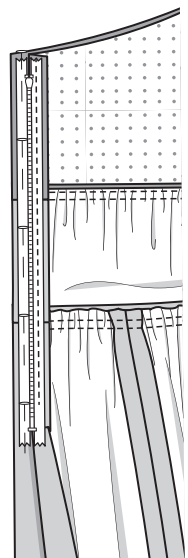
**Reißverschluss**

**HINWEIS:** einen speziellen Nähfuß für nahtverdeckte Reißverschlüsse verwenden, wenn diese verarbeitet werden.

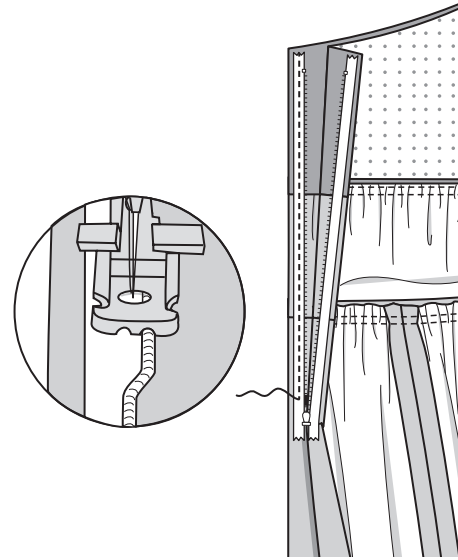
**19.** Reißverschluss öffnen. Von außen den Reißverschluss auf die linke rückwärtige Öffnungskante rechts auf rechts auflegen, das Reißverschlussband liegt 6 mm unterhalb der Stoffoberkante die Reißverschlusszähnen liegen an der Nahtlinie. Die linke Rille des Reißverschlussfußes über den Zähnen platzieren; knappkantig zu den Zähnen steppen, dabei am großen Punkt enden.



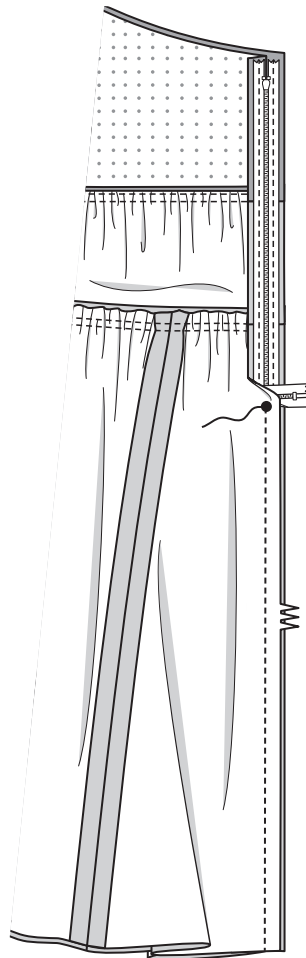
**20.** Reißverschluss schließen. Verbleibendes Reißverschlussband auf die rechte rückwärtige Öffnungskante aufstecken, die Reißverschlusszähnen liegen an der Nahtlinie.



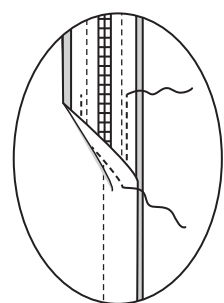
**21.** Reißverschluss öffnen. Die rechte Rille des Reißverschlussfußes über den Zähnen positionieren; zum großen Punkt steppen.



**22.** Reißverschluss schließen. Reißverschlussfuß nach links ziehen. Rückenteile unterhalb des Reißverschlusses aufeinander stecken. Die Nadel leicht oberhalb und links der Reißverschlussnaht am großen Punkt positionieren und absenken. Rückwärtige Mittelnah unterhalb des großen Punkts steppen.

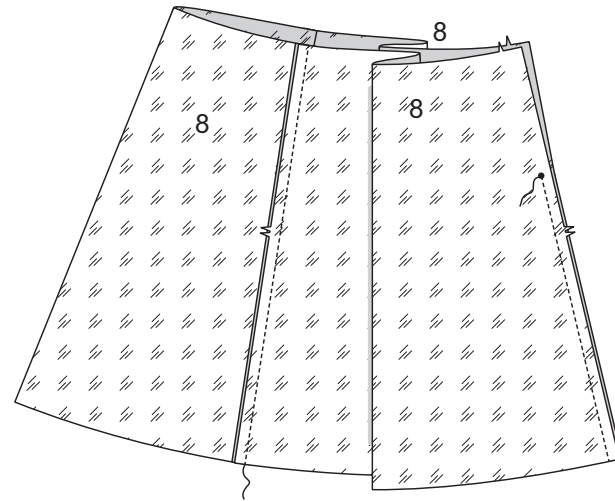


**23.** Per Hand oder Maschine das Reißverschlussband auf die Nahtzugabe aufnähen, dabei das Rückenteil selbst nicht mitfassen.

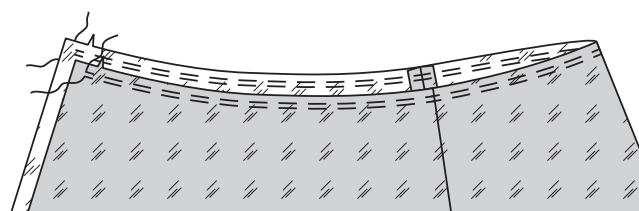


**Futter**

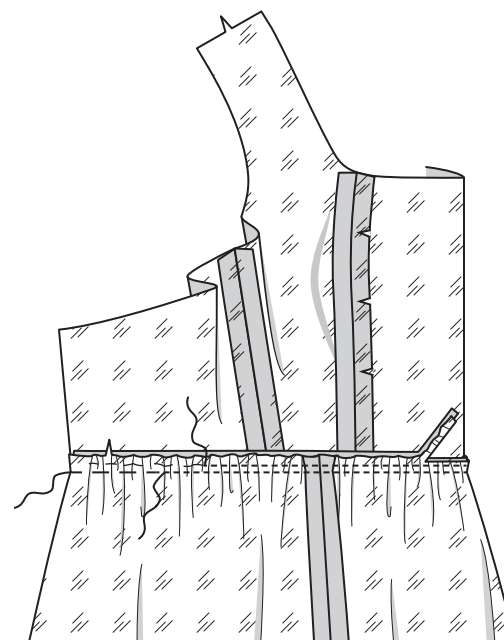
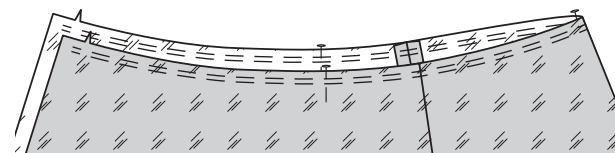
Das FUTTER-Oberteil ebenso vorbereiten und steppen wie das Oberteil, die Schritte für die Träger überspringen. **24.** Für das vordere und rückwärtige Rockfutter das FUTTER-Rockvorderteil (8) entlang der Enden aufeinander steppen, dabei eine Naht oberhalb des großen Punkts für die rückwärtige Mitte wie gezeigt offen lassen.



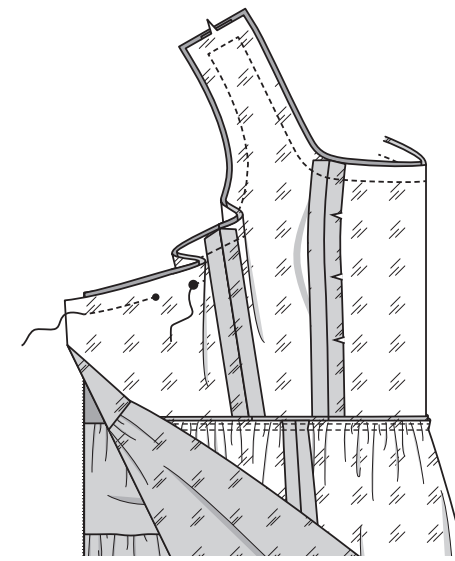
**25.** Die Oberkante der Rockfutters **EINKRÄUSELN**.



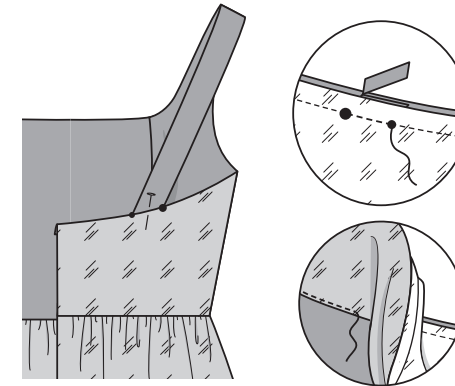
**26.** Futter mit Stecknadeln vierteln. Das Rockfutter auf das Oberteilfutter aufstecken, die rückwärtigen Mitten treffen aufeinander, die Stecknadel-Markierungen treffen auf die vordere Mitte und die Seitennähte. Kräuselungen gleichmäßig verteilen; heften. Steppen. Nochmals mit 6 mm Abstand auf der Nahtzugabe steppen. Knappkantig zur Naht zurückschneiden. Nahtzugaben ins Oberteilfutter bügeln.



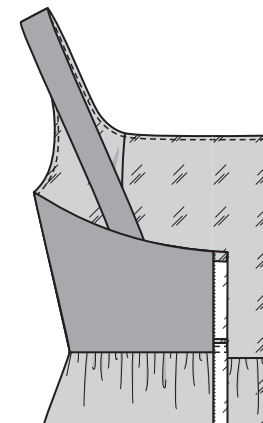
**27.** Rechts auf rechts das Futter auf das Kleid aufstecken, die Nähte und Mitten treffen jeweils entsprechend aufeinander, das Futter steht an den rückwärtigen Öffnungskanten über. Die Oberkante steppen, dabei das obere Rückenteil zwischen den kleinen und großen Punkten wie gezeigt offen lassen. Zurückschneiden.



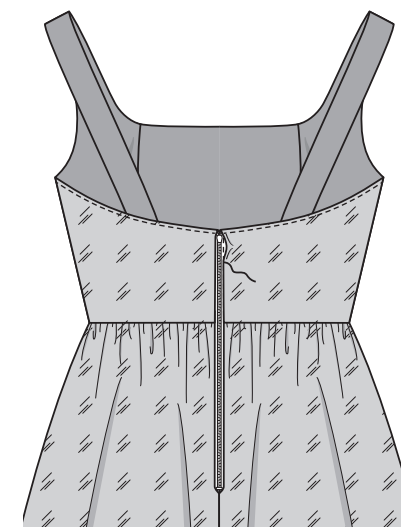
**28.** Futter nach innen legen. Verbleibendes Trägerende durch die Öffnung am rückwärtigen Oberteil wie gezeigt ziehen, die Passzeichen treffen aufeinander. Anprobieren; Trägerlänge ggf. anpassen. Steppen. Zurückschneiden. Das Futter **UNTERSTEPSSEN**.



**29.** Futter nach innen legen; bügeln.

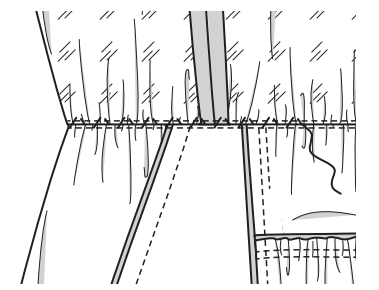


**30.** Rückwärtige Öffnungskanten des Futters so einschlagen, dass die Reißverschlusszähnen frei liegen. Bügeln. Mit **SAUMSTICH** auf das Reißverschlussband aufnähen.

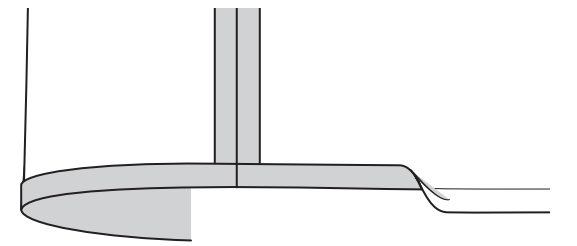


**Fertigstellen**

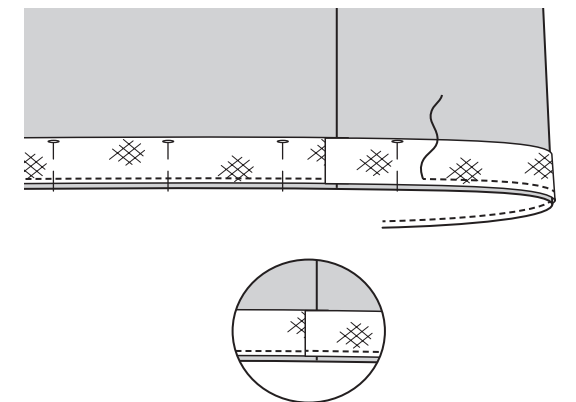
**31.** Rockfutter auffalten, punktuell an den Nähten von Oberteil und Futter wie gezeigt annähen. Rockfutter nach unten legen.



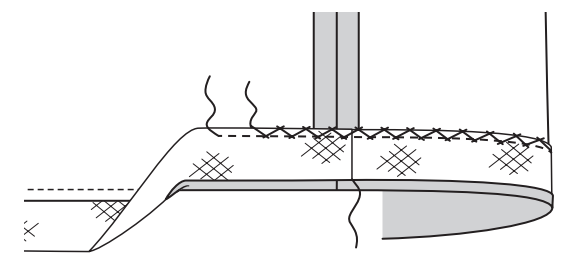
**32.** 1,5 cm Saumzugaben an der Unterkante des Kleids einschlagen. Bügeln.



**33.** Saum auffalten. Von außen das Crinolenband auf das Kleid aufstecken, die Unterkanten sind bündig und die Enden überlappen in der rückwärtigen Mitte wie gezeigt um 1,3 cm Die Unterkante mit 6 mm Nahtzugabe steppen. Nahtzugaben ins Kleid bügeln.



**34.** Saum wieder einschlagen. Enden per Hand annähen. Verbleibende Kante des Crinolenbands wie gezeigt aufnähen.



**35.** Einen 1,5 cm breiten **SCHMALEN SAUM** an der Unterkante des Rockfutters arbeiten.

