

- 1 BODICE FRONT A,B
- 2 BODICE BACK A,B
- 3 FRONT WAISTBAND A,B
- 4 BACK WAISTBAND A,B
- 5 SKIRT FRONT AND BACK A,B
- 6 POCKET A,B

- 1 CORSAGE DEVANT A, B
- 2 CORSAGE DOS A, B
- 3 CEINTURE DEVANT A, B
- 4 CEINTURE DOS A, B
- 5 JUPE DEVANT ET DOS A, B
- 6 POCHE A, B

BODY MEASUREMENTS / MESURES DU CORPS

		MISSES/JEUNE FEMME									
Sizes/Tailles		6	8	10	12	14	16	18	20	22	
Bust (ins)		30½	31½	32½	34	36	38	40	42	44	
Waist		23	24	25	26½	28	30	32	34	37	
Hip		32½	33½	34½	36	38	40	42	44	46	
Bk. Wst Lgth.		15½	15¾	16	16¼	16½	16¾	17	17¼	17½	
T. poitrine (cm)		78	80	83	87	92	97	102	107	112	
T. taille		58	61	64	67	71	76	81	87	94	
T. hanches		83	85	88	92	97	102	107	112	117	
Nuque à taille		39.5	40	40.5	41.5	42	42.5	43	44	44	

FABRIC CUTTING LAYOUTS

⊕ Indicates Bustline, Waistline, Hipline and/or Biceps. Measurements refer to circumference of Finished Garment (Body Measurement + Wearing Ease + Design Ease). Adjust Pattern if necessary.

Lines shown are CUTTING LINES, however, 5/8" (1.5cm) SEAM ALLOWANCES ARE INCLUDED, unless otherwise indicated. See SEWING INFORMATION for seam allowance.

Find layout(s) by Garment/View, Fabric Width and Size. Layouts show approximate position of pattern pieces; position may vary slightly according to your pattern size.

All layouts are for with or without nap unless specified. For fabrics with nap, pile, shading or one-way design, use WITH NAP layout.

RIGHT SIDE OF PATTERN	WRONG SIDE OF PATTERN	RIGHT SIDE OF FABRIC	WRONG SIDE OF FABRIC
-----------------------	-----------------------	----------------------	----------------------

S/T = SIZE(S)/TAILLE(S)
 * = WITH NAP/AVEC SENS
 S/L = SELVAGE(S)/LISIÈRE(S)
 AS/TT = ALL SIZE(S)/TOUTES TAILLE(S)
 ** = WITHOUT NAP/SANS SENS
 F/P = FOLD/PLIURE
 CF/PT = CROSSWISE FOLD/PLIURE TRAME

Position fabric as indicated on layout. If layout shows...

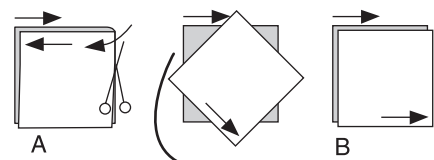
GRAINLINE—Place on straight grain of fabric, keeping line parallel to selvage or fold. ON "with nap" layout arrows should point in the same directions. (On Fur Pile fabrics, arrows point in direction of pile.)

SINGLE THICKNESS—Place fabric right side up. (For Fur Pile fabrics, place pile side down.)

DOUBLE THICKNESS

WITH FOLD—Fold fabric right sides together.

✱ WITHOUT FOLD—With right sides together, fold fabric CROSSWISE. Cut fold from selvage to selvage (A). Keeping right sides together, turn upper layer completely around so nap runs in the same direction as lower layer.



FOLD—Place edge indicated exactly along fold of fabric. NEVER cut on this line.

When pattern piece is shown like this...

• Cut other pieces first, allowing enough fabric to cut this piece (A). Fold fabric and cut piece on fold, as shown (B).

✱ Cut piece only once. Cut other pieces first, allowing enough fabric to cut this piece. Open fabric; cut piece on single layer.

Cut out all pieces along cutting line indicated for desired size using long, even scissor strokes, cutting notches outward.

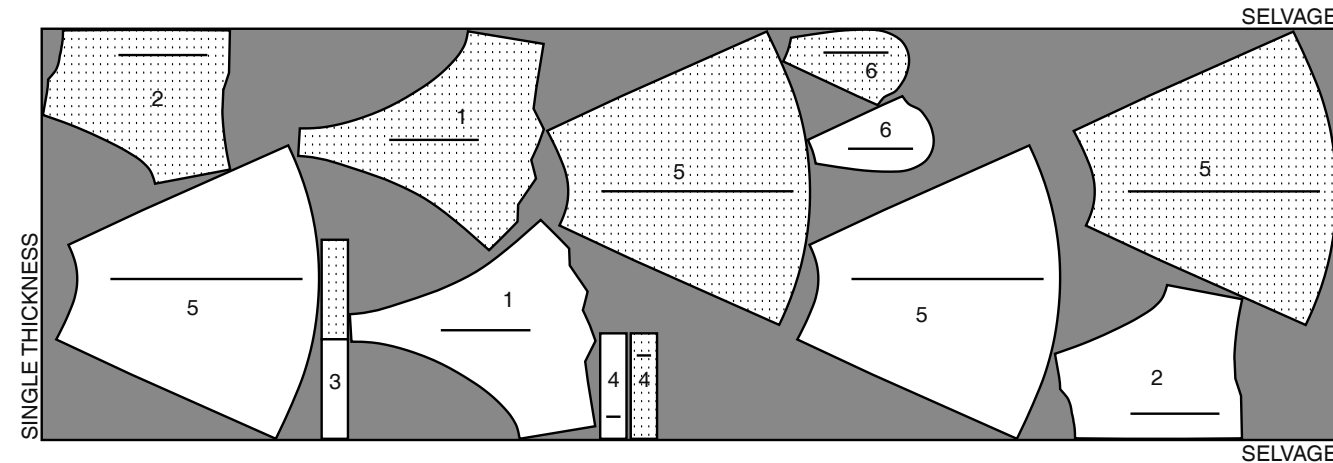
Transfer all markings and lines of construction before removing pattern tissue. (Fur Pile fabrics, transfer markings to wrong side.)

NOTE: Broken-line boxes (a! b! c!) in layouts represent pieces cut by measurements provided.

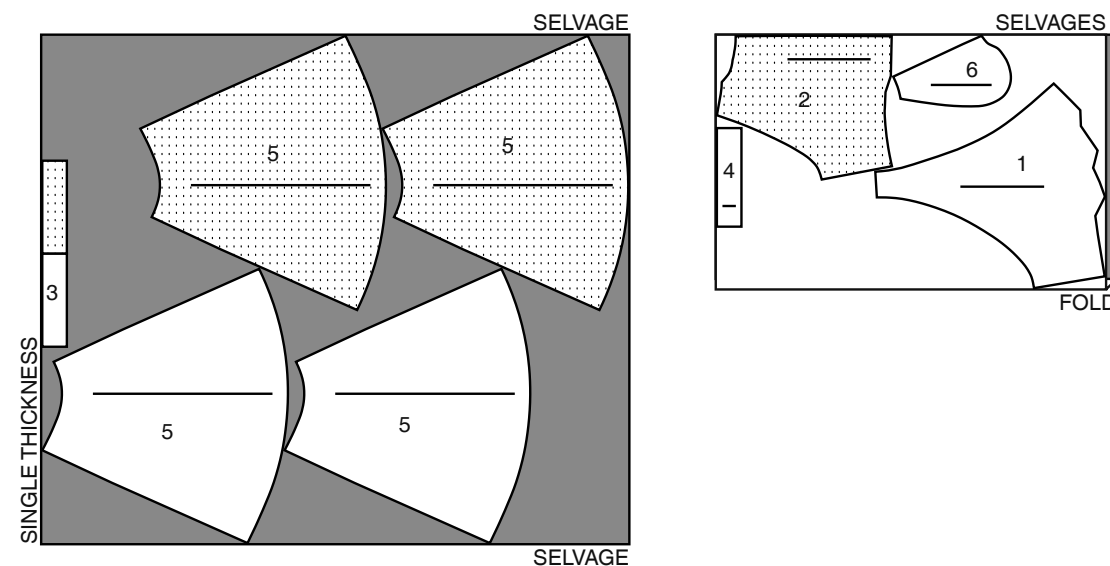
DRESS A / ROBE A

PIECES: 1,2,3,4,5,6

45" (115 cm) *
 AS/TT



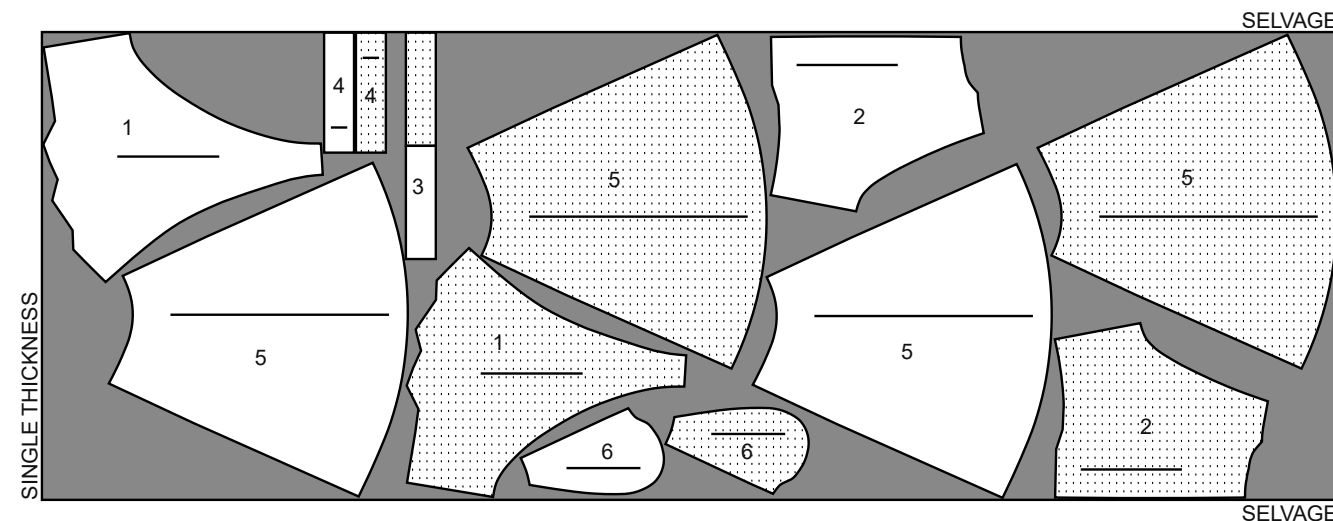
60" (150CM) *
 AS/TT



LINING A / DOUBLURE A

PIECES: 1,2,3,4,5,6

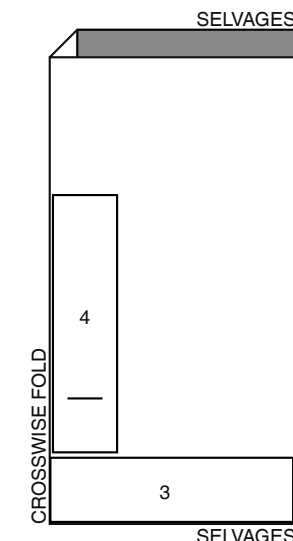
45" (115 cm) *
 AS/TT



INTERFACING A,B / ENTOILAGE A,B

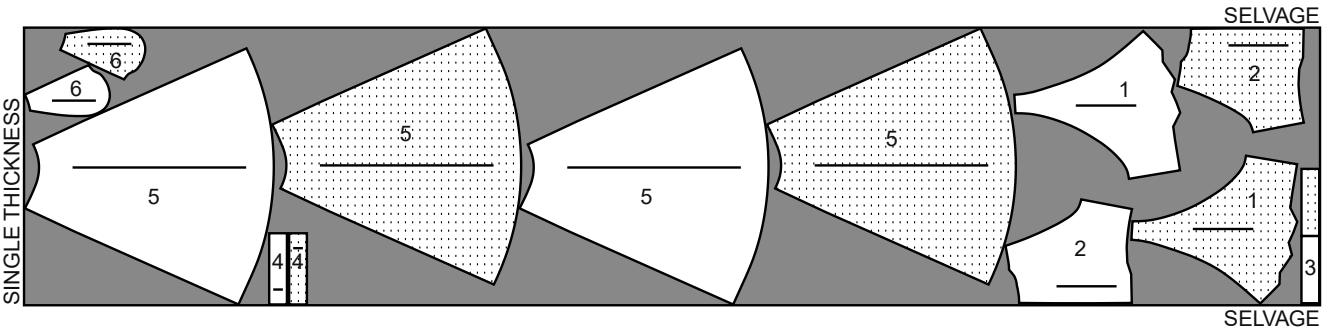
PIECES: 3,4

20" (51CM)
 AS/TT

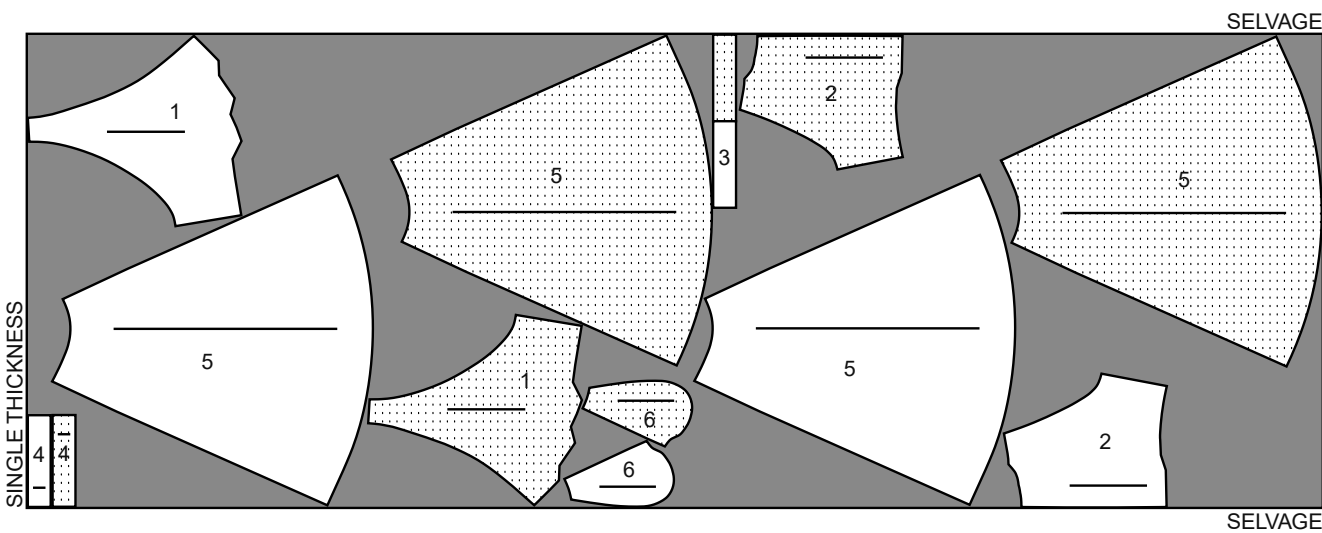


DRESS B / ROBE B
PIECES: 1,2,3,4,5,6

45" (115 cm) *
AS/TT

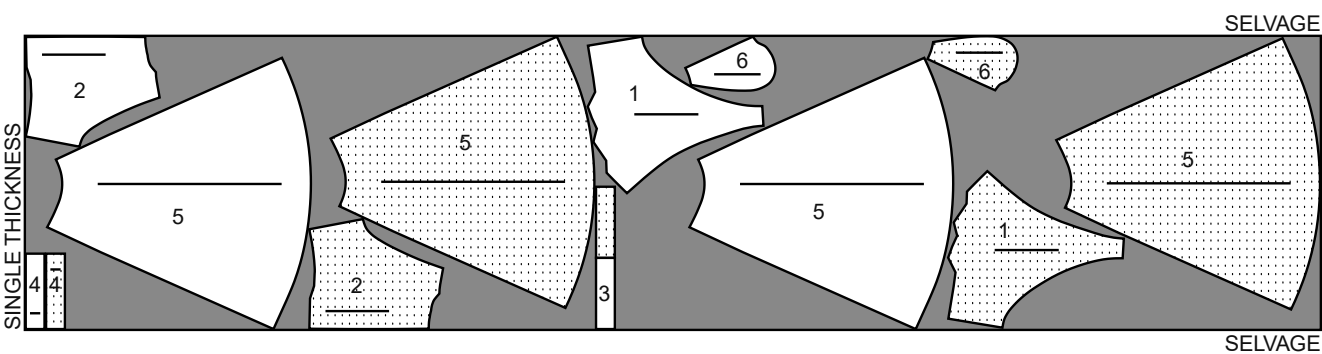


60" (150CM) *
AS/TT



LINING B / DOUBLURE B
PIECES: 1,2,3,4,5,6

45" (115 cm) *
AS/TT



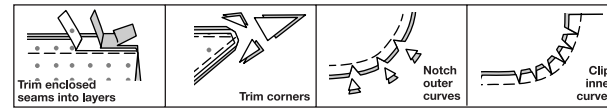
SEWING INFORMATION

5/8" (1.5cm) SEAM ALLOWANCES ARE INCLUDED,
(unless otherwise indicated)

ILLUSTRATION SHADING KEY

Right Side	Wrong Side	Interfacing	Lining	Underlining

Press as you sew. Press seams flat, then press open, unless otherwise instructed. Clip seam allowances, where necessary, so they lay flat.



GLOSSARY

Sewing terms appearing in **BOLD TYPE** in Sewing Instructions are explained below.

NARROW HEM - Turn in hem; press, easing in fullness if necessary. Open out hem. Turn in again so raw edge is along crease; press. Turn in along crease; stitch.

SLIPSTITCH - Slide needle through a folded edge, then pick up a thread of underneath fabric.

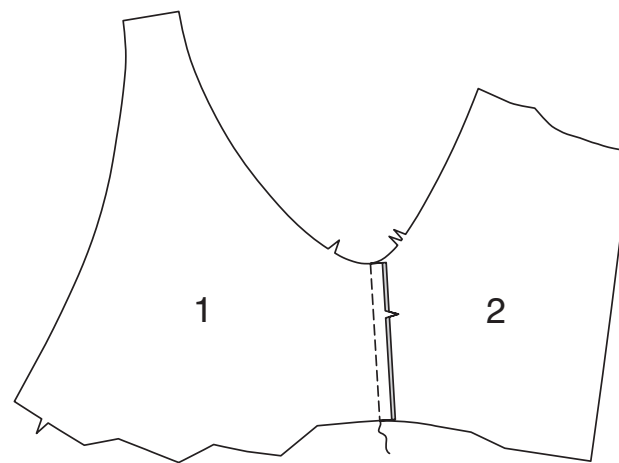
UNDERSTITCH - Open out facing or underside of garment; stitch to seam allowance close to seam.

DRESS A,B

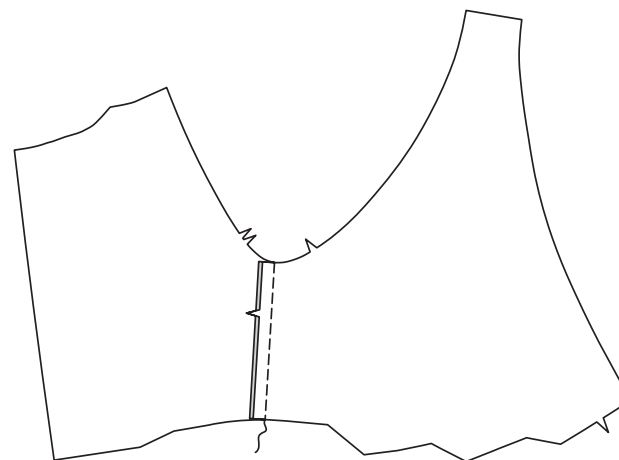
NOTE: Illustrated in shorter length.

Bodice

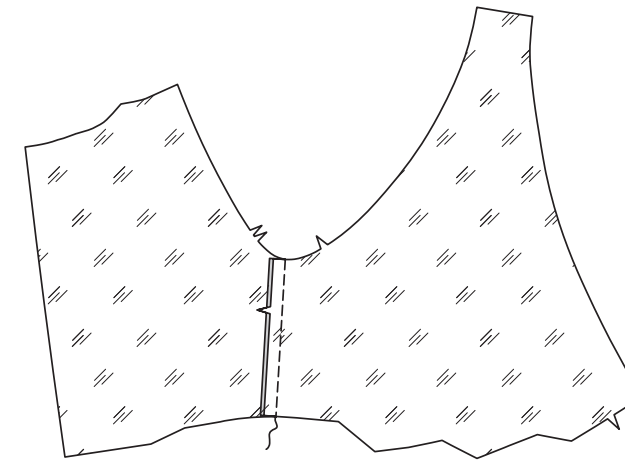
1. Stitch right Bodice Front (1) to right Bodice Back (2) at side.



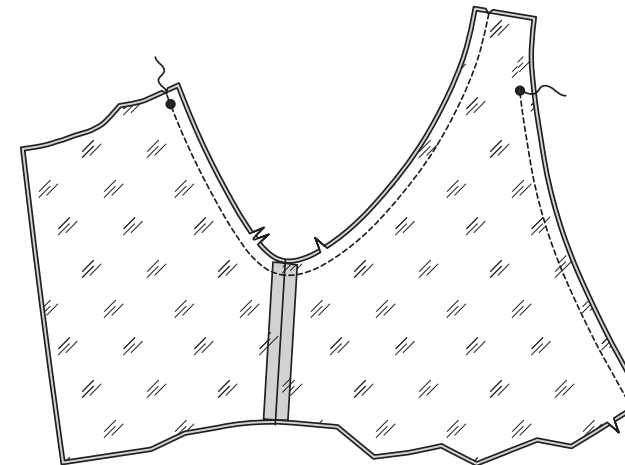
2. Stitch left bodice front to left bodice back at side.



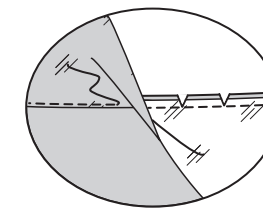
3. Stitch bodice Lining front and back sections together in same manner as bodice.



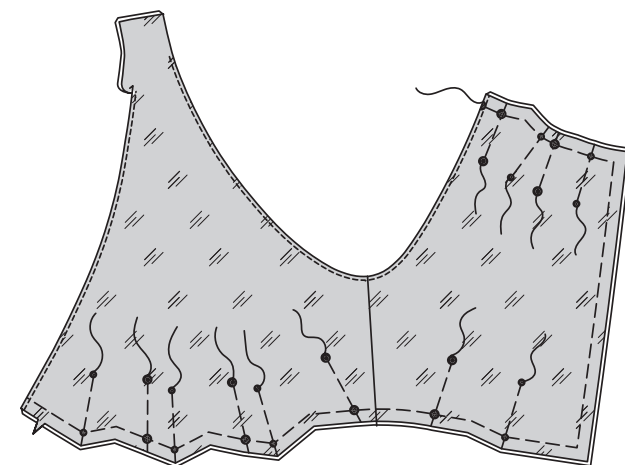
4. With right sides together, pin bodice lining to bodice, matching centers and seams. Stitch front neck edge, ending at large dot. Stitch armhole edge. Trim.



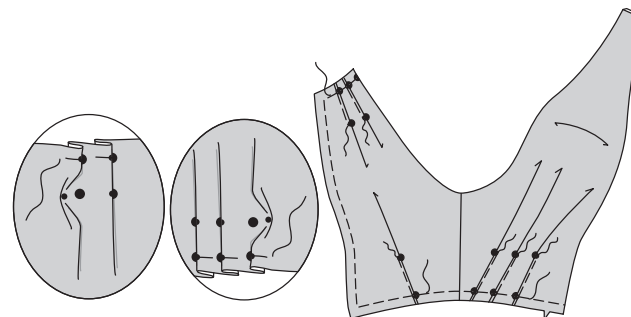
5. UNDERSTITCH lining as far as possible.



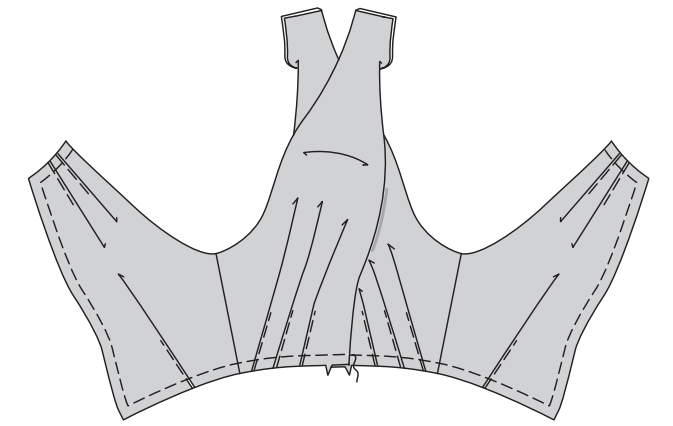
6. Turn lining to inside; press. Baste raw edges together and along all pleat lines.



7. To make pleats, on outside crease along lines of small dots. Bring creases to lines of large dots. Baste. Baste across raw edges. Press.

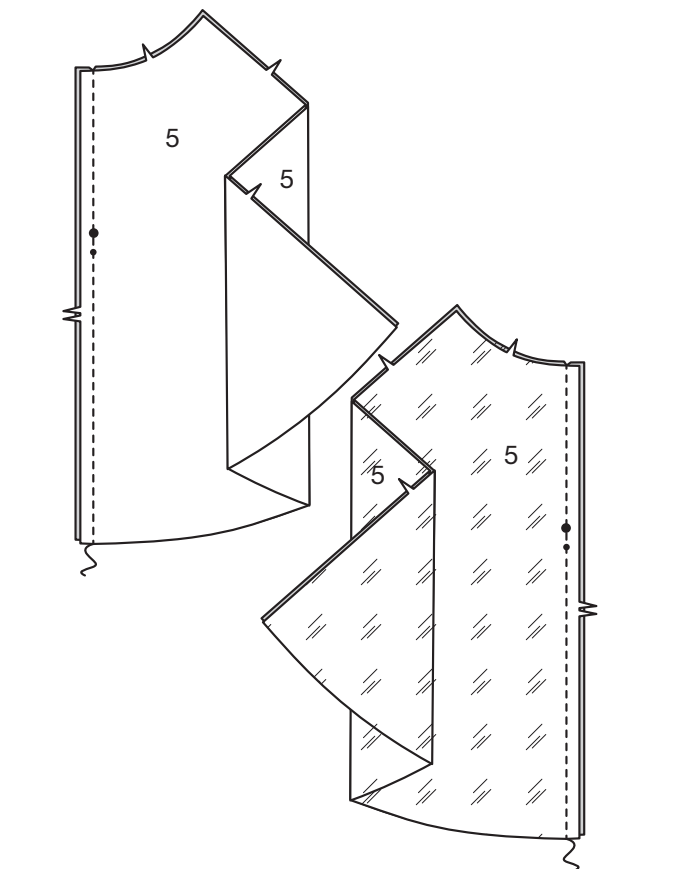


8. On outside, lap right bodice front over left, matching centers. Baste lower edges together.

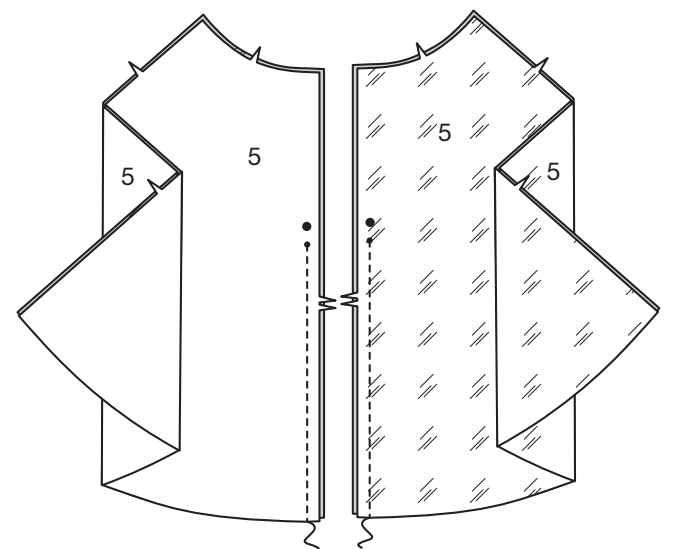


Skirt

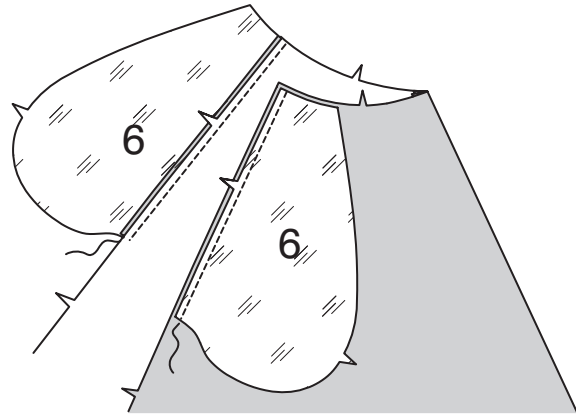
9. For front, stitch two Skirt Front and Back (5) sections together at center front/center back edge. For front LINING, stitch two skirt front and back LINING sections in same manner.



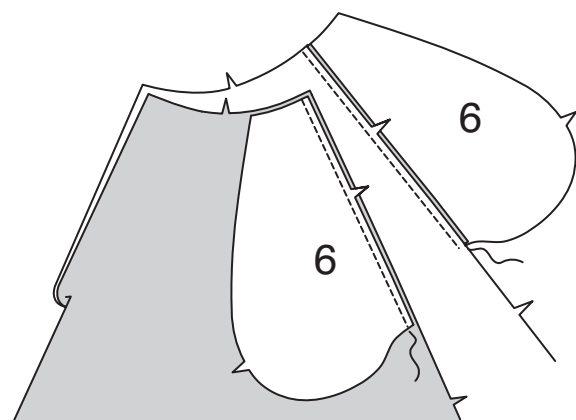
10. For back, stitch remaining Skirt Front and Back sections together at center front/center back edge, leaving open above small dot. For back LINING, stitch remaining skirt front and back LINING sections in same manner.



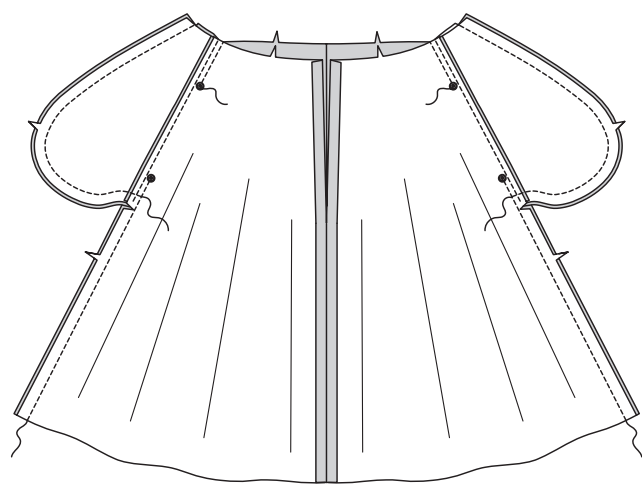
11. Stitch one Pocket (6) (Lining) section to skirt front at each side in 1/4"(6mm) seam. Press seams toward pockets.



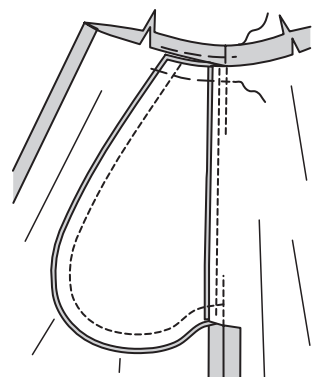
12. Stitch one Pocket (6) (Fabric) section to skirt back at each side in 1/4"(6mm) seam. Press seams toward pockets.



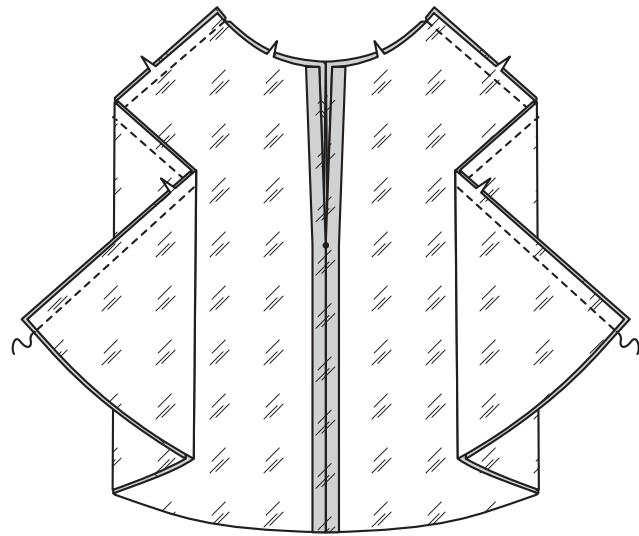
13. Stitch skirt front and back together at sides, leaving open between large dots. Stitch pocket edges together to side seams. Clip back seam allowances below pockets.



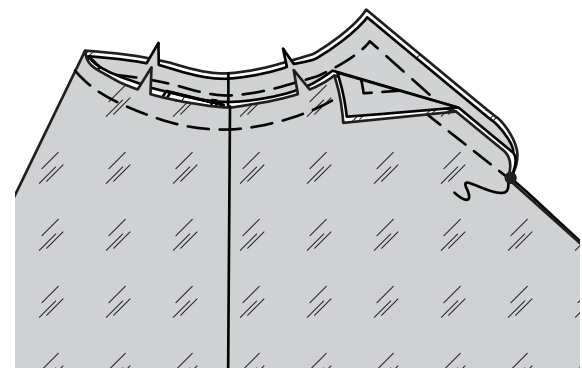
14. Turn pockets toward front along seamlines; press. Baste upper edge in place.



Stitch skirt front and back LINING together at sides.

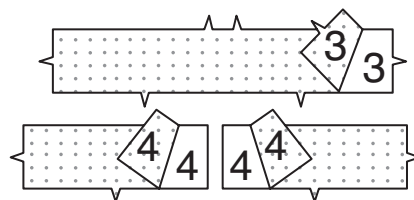


With wrong sides together, pin lining to skirt, matching centers and side seams, having upper and opening edges even. Baste upper edges together.

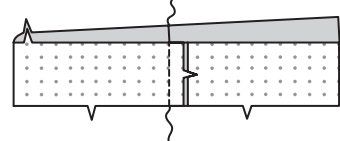


Waistband

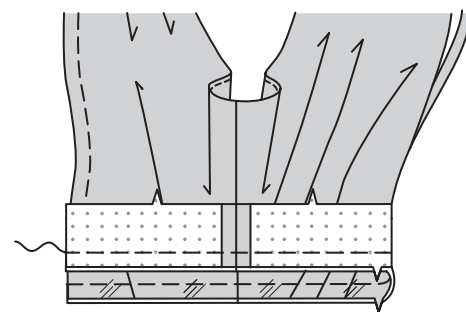
15. Apply Interfacing (3) and Interfacing (4) sections to wrong side of Front Waistband (3) and Back Waistband (4) sections following manufacturer's instructions.



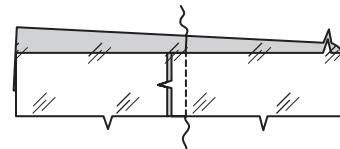
16. Stitch back waistband sections to front waistband at sides.



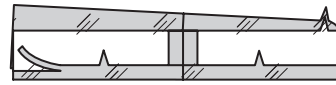
17. Pin waistband to lower edge of bodice, matching centers and seams. Baste.



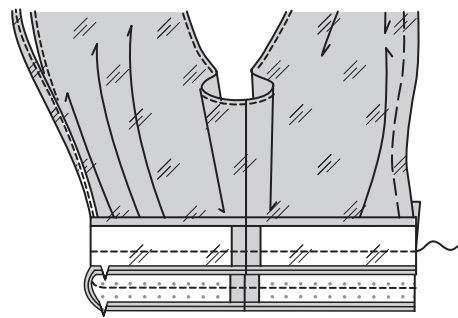
18. Stitch back waistband Lining sections to front waistband Lining at sides.



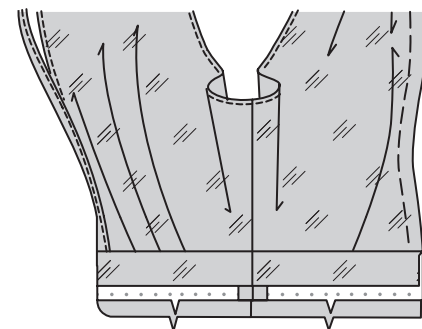
19. Turn in seam allowance on lower edge of lining; press. Trim pressed seam allowance to 3/8"(1cm).



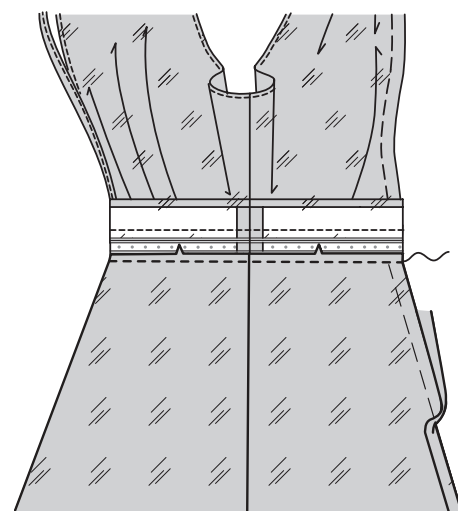
20. Pin right side of lining to wrong side of bodice. Stitch. Trim.



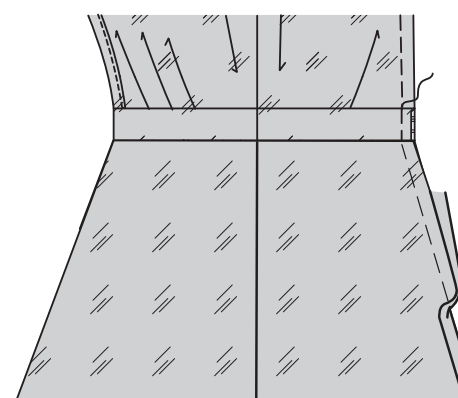
21. Press waistband and lining down.



22. Open out waistband lining. Pin skirt to waistband, matching centers and seams. Stitch. Trim. Press seam toward waistband.



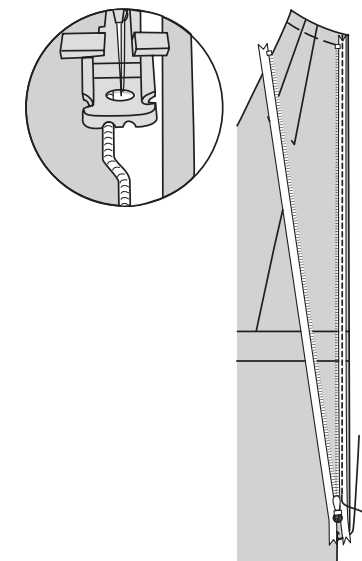
23. Turn waistband lining down. **SLIPSTITCH** pressed edge over seam. Baste raw edges at center back.



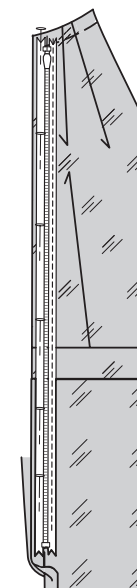
Zipper

NOTE: Use special invisible zipper foot when stitching invisible zipper.

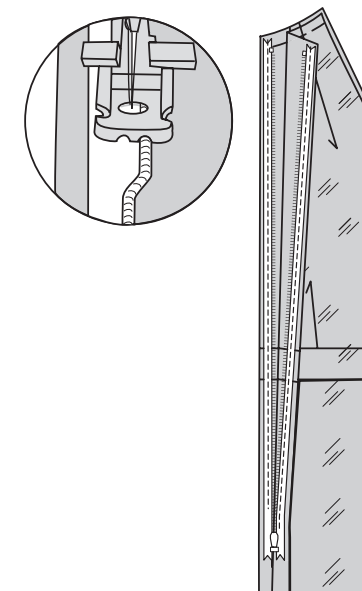
24. Open zipper. On outside, pin zipper to left back opening edge, face down in seam allowance, placing upper zipper stop at neck seamline and zipper teeth on seamline. Position left-hand groove of zipper foot over teeth; stitch close to teeth, ending at large dot.



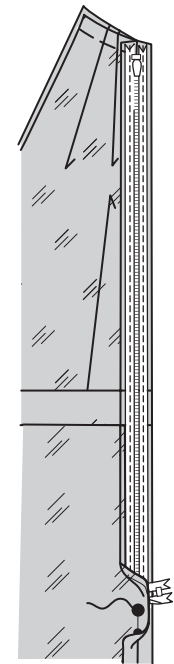
25. Close zipper. Pin remaining zipper tape to right back opening edge, placing zipper teeth on seamline.



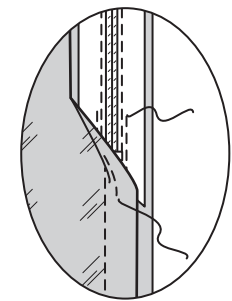
26. Open zipper. Position right-hand groove of zipper foot over teeth; stitch to large dot.



27. Close zipper. Slide zipper foot to the left. Pin back sections together between large and small dots. Position and lower needle slightly above and to the left of zipper stitching at large circle. Stitch remainder of center back seam between dots.

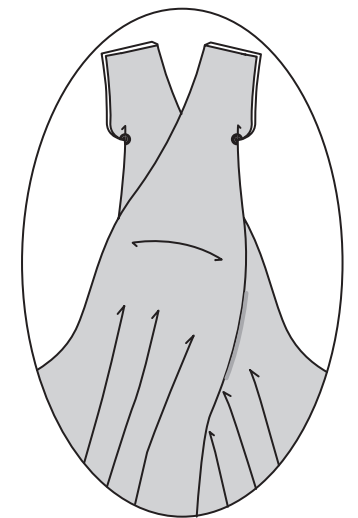


28. Stitch or hand sew each end of zipper tape to seam allowances, keeping back free when stitching.

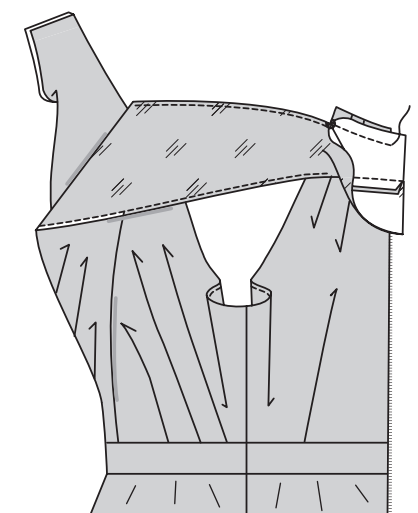


Finishing

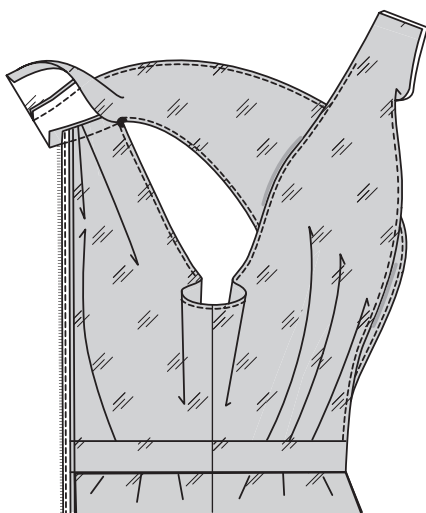
29. Open out bodice front lining between large dots and center back edges.



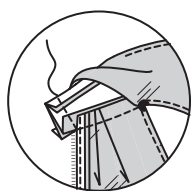
30. With right sides together, pin right bodice front to upper edge of left bodice back between large dot and center back edge. Stitch. Trim. Press seam up.



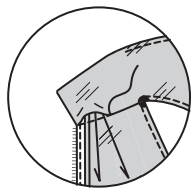
31. Turn in seam allowance on bodice front lining between large dot and center back edge; press.



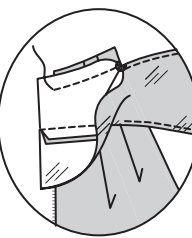
32. Turn bodice front lining to outside. Stitch center back edge. Trim.



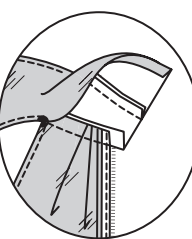
33. Turn bodice front lining to inside. **SLIPSTITCH** pressed edge over seam.



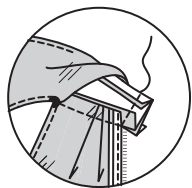
34. With right sides together, pin left bodice front to upper edge of right bodice back between large dot and center back edge. Stitch. Trim. Press seam up.



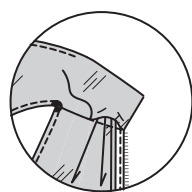
35. Turn in seam allowance on bodice front lining between large dot and center back edge; press.



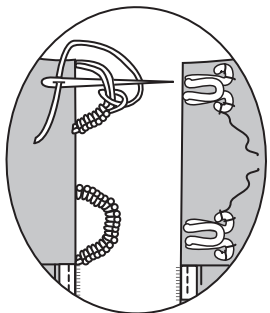
36. Turn bodice front lining to outside. Stitch center back edge. Trim.



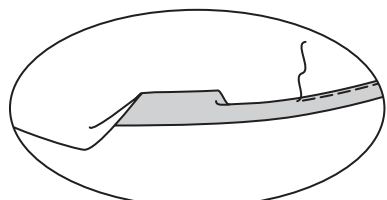
37. Turn bodice front lining to inside. **SLIPSTITCH** pressed edge over seam.



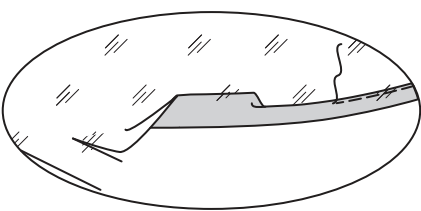
38. Sew hooks and make thread eyes at back opening edges above zipper as shown.



39. Make 5/8" (1.5cm) **NARROW HEM** at lower edge of dress.



40. Trim away 1" (2.5cm) from lower edge of lining. Make 5/8" (1.5cm) **NARROW HEM** at lower edge.



FRANÇAIS

PLANS DE COUPE

⊕ Indique: pointe de poitrine, ligne de taille, de hanches et/ou avantbras. Ces mesures sont basées sur la circonférence du vêtement fini. (Mesures du corps + Aisance confort + Aisance mode) Ajuster le patron si nécessaire.

Les lignes épaisses sont les **LIGNES DE COUPE**, cependant, des rentrés de 1.5cm sont compris, sauf si indiqué différemment. Voir **EXPLICATIONS DE COUTURE** pour largeur spécifiée des rentrés.

Choisir le(s) plan(s) de coupe selon modèle/largeur du tissu/taille. Les plans de coupe indiquent la position approximative des pièces et peut légèrement varier selon la taille du patron.

Les plans de coupe sont établis pour tissu avec/sans sens. Pour tissu avec sens, pelucheux ou certains imprimés, utiliser un plan de coupe **AVEC SENS**.

ENDROIT DU PATRON	ENVERS DU PATRON	ENDROIT DU TISSU	ENVERS DU TISSU
-------------------	------------------	------------------	-----------------

S/T = SIZE(S)/TAILLE(S)
 * = WITH NAP/AVEC SENS
 S/L = SELVAGE(S)/LISIÈRE(S)
 AS/TT = ALL SIZE(S)/TOUTES TAILLE(S)
 ** = WITHOUT NAP/SANS SENS
 F/P = FOLD/PLIURE
 CF/PT = CROSSWISE FOLD/PLIURE TRAME

Disposer le tissu selon le plan de coupe. Si ce dernier indique...

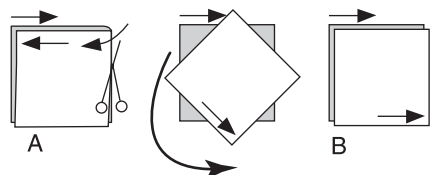
DROIT FIL—A placer sur le droit fil du tissu, parallèlement aux lisières ou au pli. Pour plan "avec sans," les flèches seront dirigées dans la même direction. (Pour fausse fourrure, placer la pointe de la flèche dans le sens descendant des poils.)

SIMPLE EPAISSEUR—Placer l'endroit sur le dessus. (Pour fausse fourrure, placer le tissu l'endroit dessous.)

DOUBLE EPAISSEUR

AVEC PLIURE—Placer endroit contre endroit.

* **SANS PLIURE**—Plier le tissu en deux sur la TRAME, endroit contre endroit. Couper à la pliure, de lisière à lisière (A). Placer les 2 épaisseurs dans le même sens du tissu, endroit contre endroit (B).



PLIURE—Placer la ligne du patron exactement sur la pliure **NE JAMAIS COUPER** sur cette ligne.

Si la pièce se présente ainsi...

• Couper d'abord les autres pièces, réservant du tissu (A). Plier le tissu et couper la pièce sur la pliure, comme illustré (B).

★ Couper d'abord les autres pièces, réservant pour la pièce en question. Déplier le tissu et couper la pièce sur une seule épaisseur.

Couper régulièrement les pièces le long de la ligne de coupe indiquée pour la taille choisie, coupant les crans vers l'extérieur.

Marquer repères et lignes avant de retirer le patron. (Pour fausse fourrure, marquer sur l'envers du tissu.)

NOTE: Les parties encadrées avec des pointillées sur les plans de coupe (a! b! c!) représentent les pièces coupées d'après les mesures données.

EXPLICATIONS DE COUTURE

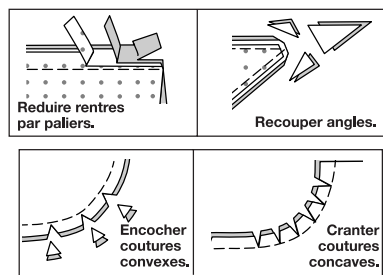
RENTRES DE COUTURE COMPRIS

Les rentrés sont tous de 1.5cm, sauf si indiqué différemment.

LEGENDE DES CROQUIS

Endroit	Envers	Entoilage

Au fur et à mesure de l'assemblage, repasser les rentrés ensemble puis ouverts, sauf si contre indiqué. Pour aplatiser les coutures, cranter les rentrés où nécessaire.



GLOSSAIRE

Les termes techniques, imprimés en **CARACTERES GRAS** au cours de l'assemblage, sont expliqués ci-dessous.

OURLET ÉTROIT — Replier l'ourlet, presser en répartissant l'ampleur si nécessaire. Déplier l'ourlet. Replier de nouveau en faisant coïncider le bord non fini avec la pliure ; presser. Replier le long du pli ; piquer.

POINTS COULÉS — Glisser l'aiguille dans le bord plié et faire un point au-dessous dans le vêtement, ne prenant qu'un seul fil.

SOUS-PIQUER — Déplier la parementure ou au-dessous du vêtement ; piquer sur le rentré près de la couture.

ROBE A, B

NOTE : Les croquis montrent le modèle plus court.

CORSAGE

1. Piquer le Corsage devant droit (1) et le Corsage dos droit (2) sur le côté.

2. Piquer le corsage devant gauche et le corsage dos gauche sur le côté.

3. Piquer les pièces de la doublure corsage devant et dos ensemble comme décrit pour le corsage.

4. **ENDROIT CONTRE ENDROIT**, épingler la doublure de corsage sur le corsage, en faisant coïncider les milieux et les coutures. Piquer le bord de l'encolure du devant, en arrêtant au grand cercle. Piquer le bord de l'emmanchure. Égaliser.

5. **SOUS-PIQUER** la doublure aussi loin que possible.

6. Retourner la doublure vers l'intérieur ; presser. Bâter les bords non finis ensemble et le long de toutes les lignes de pli.

7. Pour faire les plis sur l'endroit, plier le long des lignes de petits cercles. Superposer les plis aux lignes de grands cercles. Bâter, bâter sur les bords non finis. Presser.

8. Sur l'**ENDROIT**, superposer le corsage devant droit au gauche, en faisant coïncider les milieux. Bâter les bords inférieurs ensemble.

JUPE

9. Pour le devant, piquer deux pièces de la Jupe devant et dos (5) ensemble au niveau du bord du milieu devant/ milieu dos. Pour la **DOUBLURE** devant, piquer de la même façon deux pièces de la **DOUBLURE** jupe devant et dos.

10. Pour le dos, piquer les pièces restantes de la Jupe devant et dos ensemble au niveau du bord du milieu devant/milieu dos, en laissant ouvert au-dessus du petit cercle. Pour la **DOUBLURE** dos, piquer de la même façon les pièces de la **DOUBLURE** jupe devant et dos.

11. Piquer une pièce de la Poche (6) (Doublure) et la jupe devant et dos sur chaque côté en couture de 6 mm. Presser les coutures vers les poches.

12. Piquer une pièce de la Poche (6) (tissu) et la jupe dos sur chaque côté en couture de 6 mm. Presser les coutures vers les poches.

13. Piquer la jupe devant et dos ensemble sur les côtés, en laissant ouvert entre les grands cercles. Piquer les bords de la poche ensemble jusqu'aux coutures latérales. Cranter les rentrés du dos au-dessous des poches.

14. Retourner les poches vers le devant le long des lignes de couture ; presser. Bâter le bord supérieur sur place.

Piquer la **DOUBLURE** jupe devant et dos ensemble sur les côtés.

Envers contre envers, épingler la doublure sur la jupe en faisant coïncider les milieux et les coutures latérales, ayant le bord supérieur et de l'ouverture au même niveau. Bâter ensemble les bords supérieurs.

CEINTURE

15. Poser les pièces de l'Entoilage (3) et de l'Entoilage (4) sur l'envers des pièces de la Ceinture devant (3) et de la Ceinture dos (4), en suivant la notice d'utilisation.

16. Piquer les pièces de la ceinture dos et la ceinture devant sur les côtés.

17. Épingler la ceinture sur le bord inférieur du corsage, en faisant coïncider les milieux et les coutures. Bâter.

18. Piquer les pièces de la Doublure ceinture dos et la doublure ceinture devant sur les côtés.

19. Replier le rentré sur le bord inférieur de la doublure ; presser. Couper le rentré pressé à 1 cm.

20. Épingler l'**ENDROIT** de la doublure sur l'envers du corsage. Piquer. Égaliser.

21. Presser la ceinture et la doublure vers le bas.

22. Déplier la doublure de ceinture. Épingler la jupe sur la ceinture, en faisant coïncider les milieux et les coutures. Piquer. Égaliser. Presser la couture vers la ceinture.

23. Rabattre la doublure de ceinture. Coudre le bord pressé par-dessus la couture aux **POINTS COULÉS**. Bâter les bords non finis au niveau du milieu dos.

FERMETURE À GLISSIÈRE

NOTE : Piquer la fermeture en utilisant un pied spécial à fermeture à glissière invisible.

24. Ouvrir la fermeture. Sur l'endroit, épingler la fermeture sur le bord de l'ouverture du dos gauche, vers le bas sur le rentré, en plaçant l'arrêt de fermeture supérieur sur la ligne de couture de l'encolure et les dents de la fermeture sur la ligne de couture. Placer la rainure gauche du pied à fermeture par-dessus les dents, piquer près des dents en arrêtant au grand cercle.

25. Fermer la fermeture. Épingler l'autre ruban de la fermeture sur le bord de l'ouverture du dos droit, en plaçant les dents de la fermeture sur la ligne de couture.

26. Ouvrir la fermeture. Placer la rainure droite du pied à fermeture par-dessus les dents ; piquer jusqu'au grand cercle.

27. Fermer la fermeture. Glisser le pied à fermeture vers la gauche. Épingler les pièces du dos ensemble entre le grand cercle et le petit cercle. Positionner et abaisser l'aiguille légèrement au-dessus et vers la gauche de la piqûre de la fermeture au grand cercle. Piquer le reste de la couture du milieu dos entre les cercles.

28. Piquer ou coudre à la main chaque extrémité du ruban de la fermeture sur les rentrés, en maintenant le dos libre au fur et à mesure.

FINITION

29. Ouvrir la doublure corsage devant entre les grands cercles et les bords du milieu dos.

30. **ENDROIT CONTRE ENDROIT**, épingler le corsage devant droit sur le bord supérieur du corsage dos gauche entre le grand cercle et le bord du milieu dos. Piquer. Égaliser. Relever la couture au fer.

31. Replier le rentré sur la doublure corsage devant entre le grand cercle et le bord du milieu dos ; presser.

32. Retourner la doublure corsage devant vers l'extérieur. Piquer le bord du milieu dos. Égaliser.

33. Retourner la doublure corsage devant vers l'intérieur. Coudre le bord pressé par-dessus la couture aux **POINTS COULÉS**.

34. **ENDROIT CONTRE ENDROIT**, épingler le corsage devant gauche sur le bord supérieur du corsage dos droit entre le grand cercle et le bord du milieu dos. Piquer. Égaliser. Relever la couture au fer.

35. Replier le rentré sur la doublure corsage devant entre le grand cercle et le bord du milieu dos ; presser.

36. Retourner la doublure corsage devant vers l'extérieur. Piquer le bord du milieu dos. Égaliser.

37. Retourner la doublure corsage devant vers l'intérieur. Coudre le bord pressé par-dessus la couture aux **POINTS COULÉS**.

38. Coudre les agrafes et faire des brides de fil sur les bords de l'ouverture du dos au-dessus de la fermeture à glissière, comme illustré.

39. Faire un **OURLET ÉTROIT** de 1.5 cm sur le bord inférieur de la robe.

40. Découper 2.5 cm du bord inférieur de la doublure. Faire un **OURLET ÉTROIT** de 1.5 cm sur le bord inférieur.