

STOFFSCHNITTEILE

⊕ Es zeigt Busenlinie, Taillienlinie, Hüfte und/oder Bizeps. Maße beziehen sich auf Umfang des fertigen Kleidungsstücks (Körpermaße + Bequemlichkeit des Kleidungsstücks + Bequemlichkeit des Designs). Passen Sie Schnittbogen wenn nötig an.

Die abgebildeten Linien sind SCHNITTLINIEN. Es SIND 1,5 cm NAHTZUGABEN IM SCHNITTMUSTER BERÜCKSICHTIG, sofern nicht anders angegeben. Sehen Sie die NÄHANGABEN für Nahtzugabe.

Der Packungsinhalt enthält Schnittteil(e) gemäß des Kleidungsstückes, der Stoffbreite und Größe. Die Zeichnungen zeigen die ungefähre Position im Schnittmuster; die Position kann je nach Schnittmustergröße variieren.

Der Packungsinhalt enthält Schnittteile für Stoffe „mit“ und „ohne Flor“. Für Stoffe mit Flor, Farbverläufe oder Muster mit Laufrichtung benutzen Sie das „WITH NAP“ (Strichrichtung) Schnittteil.

AUSSENSEITE DES SCHNITTBOGENS	INNENSEITE DES SCHNITTBOGENS	STOFFAUSSENSEITE	STOFFINNENSEITE
-------------------------------	------------------------------	------------------	-----------------

G = GRÖSSE
AG = ALLE GRÖSSEN
 * = MIT UMBRUCH
 ** = OHNE UMBRUCH
SELVAGE(S) = WEBKANTE(N)
FOLD = STOFFBRUCH
SINGLE THICKNESS = EINLAGIG
DOUBLE THICKNESS = ZWEILAGIG
CROSSWISE FOLD = QUERLIEGENDER STOFFBRUCH

Setzen Sie den Stoff an, wie angezeigt. Wenn das Schnittteil zeigt...

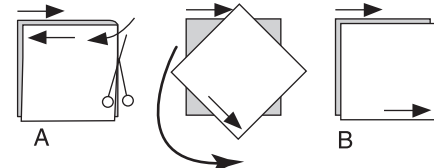
FADENLAUF — Setzen Sie den Fadenlauf parallel zur Webkante oder zum Stoffbruch. Auf den „WITH NAP“ Zeichnungen müssen die Pfeile in die gleiche Richtung zeigen. (Auf Pelzen müssen die Pfeile in die Richtung des Flors zeigen.)

EINLAGIG — Stoff mit rechter Seite nach oben legen. (Für Pelze legen Sie die Haarseite nach unten.)

ZWEILAGIG

MIT STOFFBRUCH — Schlagen Sie den Stoff rechts auf rechts um.

* **OHNE STOFFBRUCH** — Schlagen Sie den Stoff quer rechts auf rechts um. Schlagen Sie den Stoffbruch von Webkante zur Webkante (A). Rechts auf rechts schlagen Sie die obere Lage ganz herum, so dass der Flor in die gleiche Richtung wie die untere Lage läuft.



STOFFBRUCH — Setzen Sie die angezeigte Kante genau am Stoffbruch an. Schneiden Sie NICHT auf dieser Linie.

Wenn der Schnittbogen so aussieht..

• Schneiden Sie alle anderen Teile zuerst und lassen Sie genügend Stoff übrig um dieses Teil auszuschneiden (A). Schlagen Sie den Stoff um und schneiden Sie das Teil auf Umbruch wie abgebildet (B).



★ Schneiden Sie das Teil nur einmal. Schneiden Sie die anderen Teile zuerst und lassen Sie genügend Stoff übrig um dieses Teil auszuschneiden. Schlagen Sie hierzu den Stoff auf und schneiden Sie nur eine Lage.

Schneiden Sie alle Stücke entlang der Schnittlinie für die benötigte Größe aus. Auch die Kerben sind einzuschneiden.

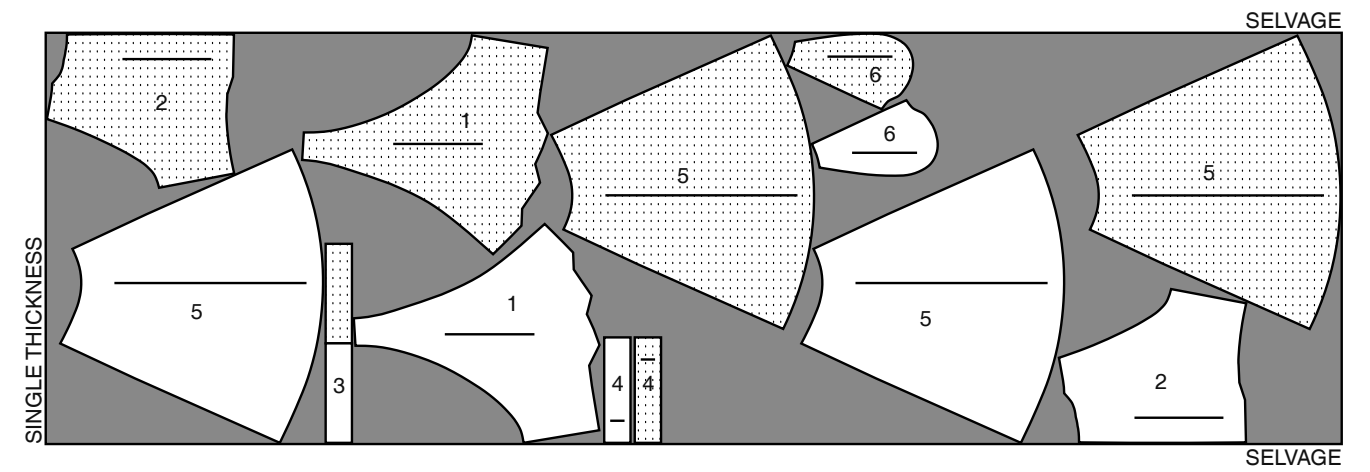
Übertragen Sie alle Markierungen und Bearbeitungslinien, bevor Sie Schnittbogen entfernen. (Pelzhaar, übertragen Sie Markierungen auf die Innenseite.)

HINWEIS: Gestrichelte Linie (a! b! c!) im Schnittmuster stehen für die entsprechenden Größen.

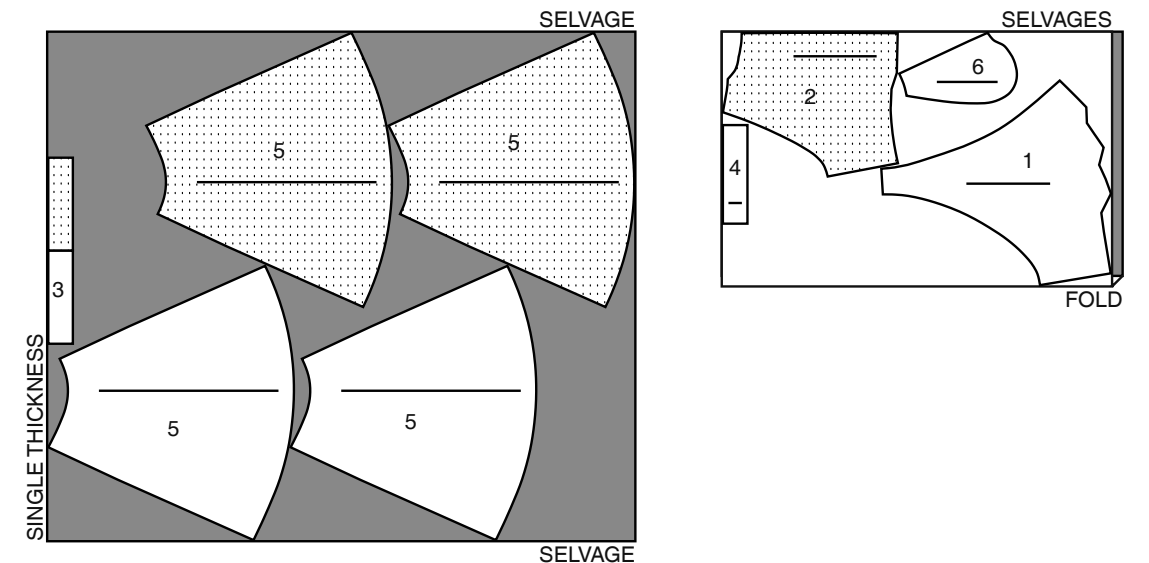
KLEID A

SCHNITT-TEILLE: 1,2,3,4,5,6

45" (115 cm) *
AG



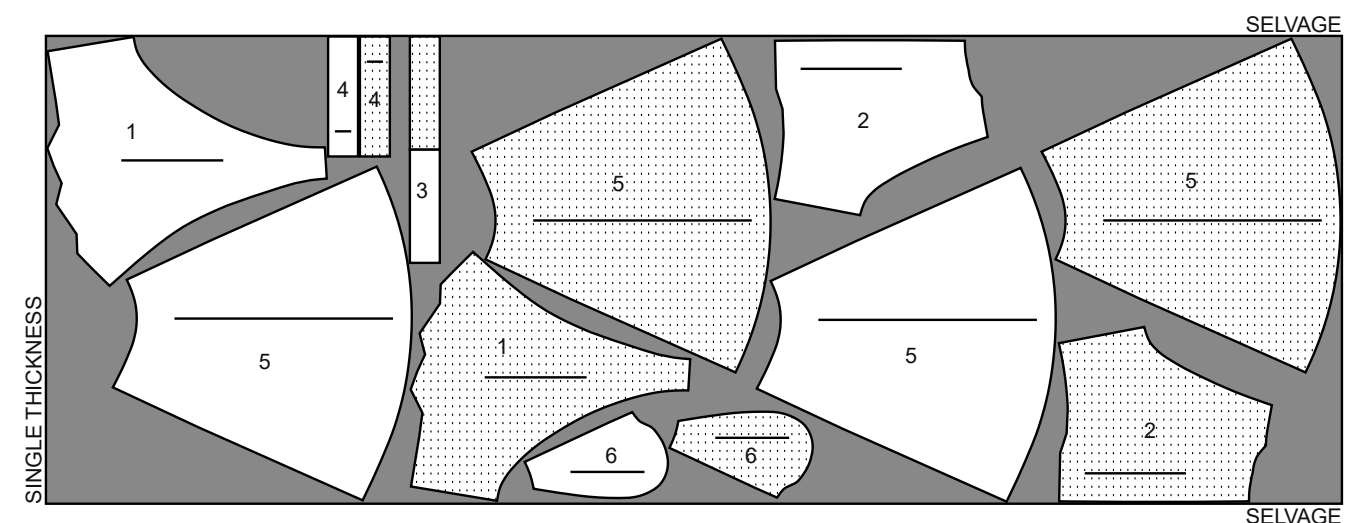
60" (150CM) *
AG



FUTTER A

SCHNITT-TEILLE: 1,2,3,4,5,6

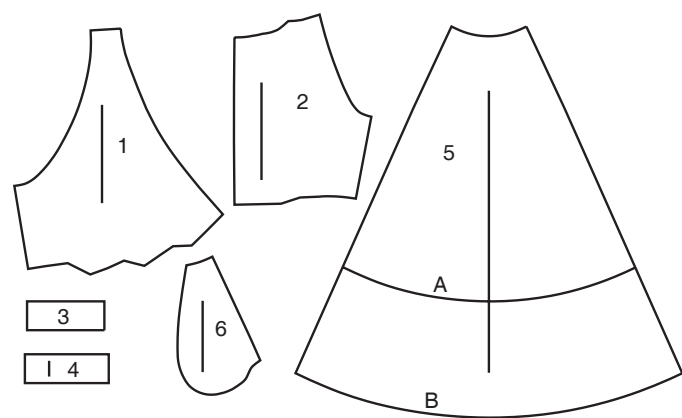
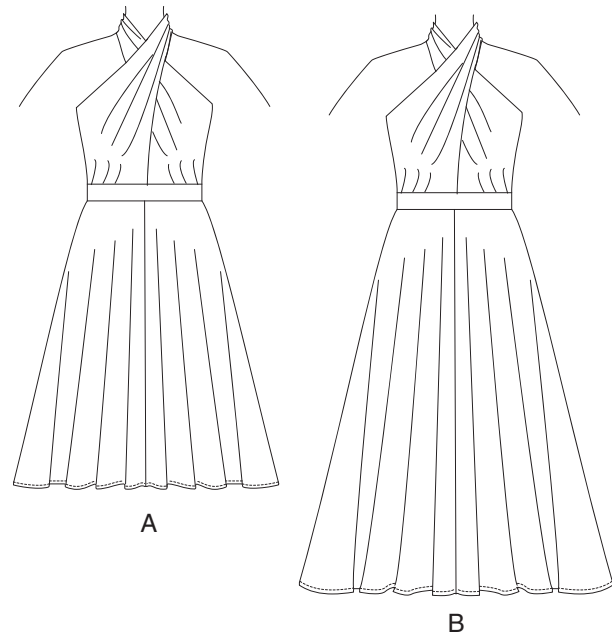
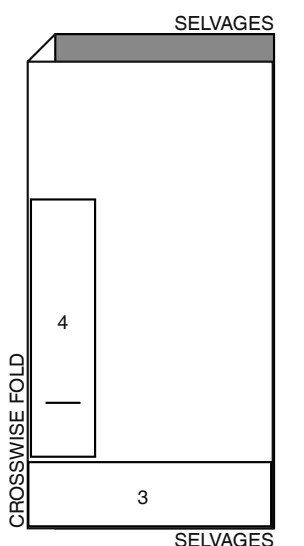
45" (115 cm) *
AG



EINLAGE A

SCHNITT-TEILLE: 3,4

20" (51CM)
AG



- 1 VORDERES OBERTEIL A, B
- 2 RÜCKWÄRTIGES OBERTEIL A, B
- 3 VORDERER BUND A, B
- 4 RÜCKWÄRTIGER BUND A, B
- 5 ROCK VORDER- UND RÜCKENTEIL A, B
- 6 TASCHE A, B

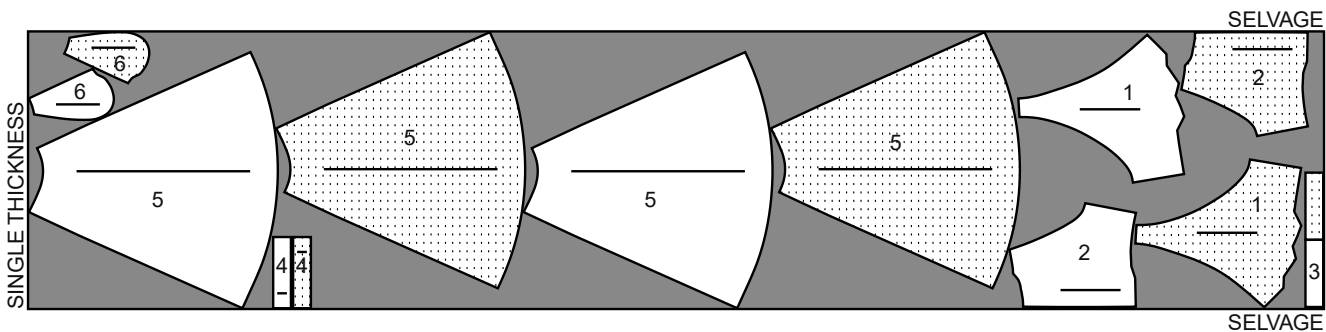
KÖRPERGRÖSSEN

Größe	MISSES									
	6	8	10	12	14	16	18	20	22	
Oberweite	78	80	83	87	92	97	102	107	112	
Taille	58	61	64	67	71	76	81	87	94	
Hüfte	83	85	88	92	97	102	107	112	117	
Rücken - Hals zu Taille	39.5	40	40.5	41.5	42	42.5	43	44	44.5	

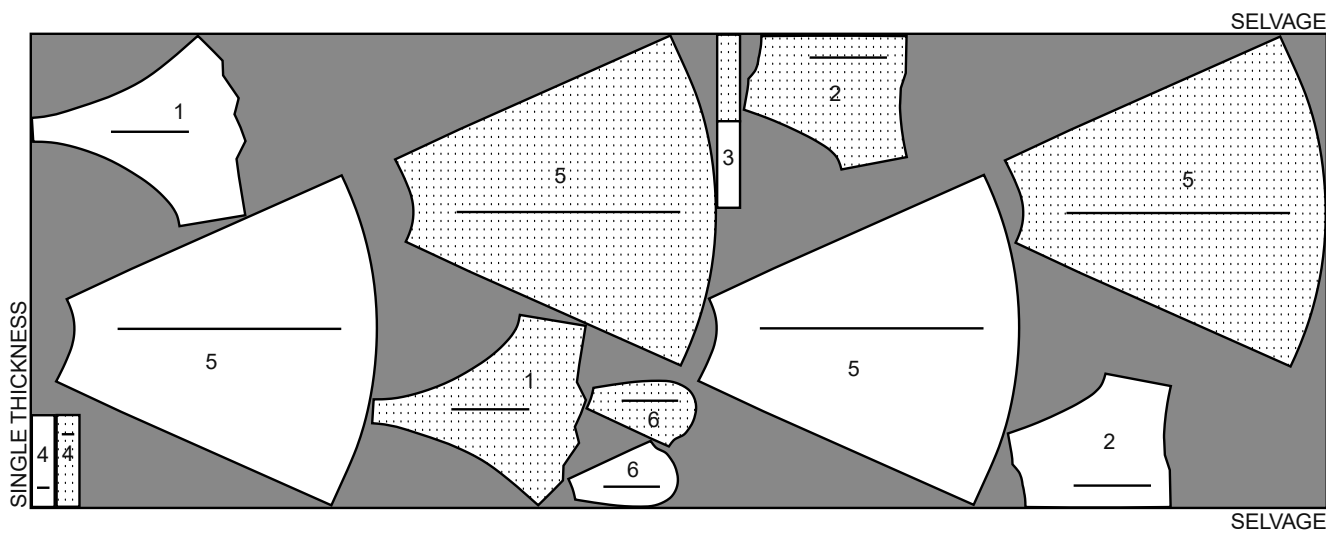
KLEID B

SCHNITT-TEILLE: 1,2,3,4,5,6

45" (115 cm) *
AG



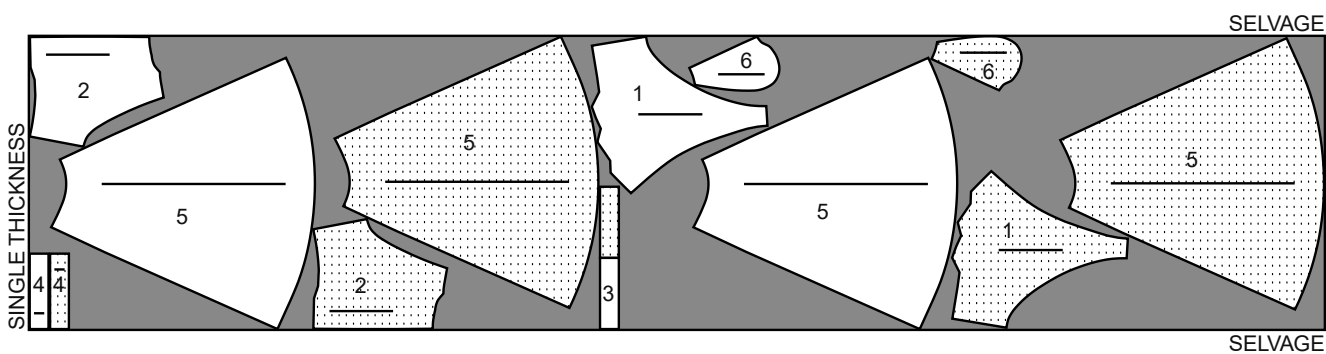
60" (150CM) *
AG



FUTTER B

SCHNITT-TEILLE: 1,2,3,4,5,6

45" (115 cm) *
AG



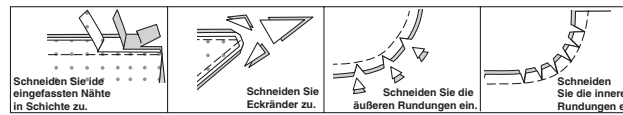
NÄHANLEITUNGEN

Es SIND 1.5 cm NAHTZUGABEN IM SCHNITTMUSTER BERÜCKSICHTIG (sofern nicht anders angegeben).

ZEICHENERKLÄRUNG DES STOFFS

Außenseite	Innenseite	Einlage	Futter	Innenfutter

Bügeln Sie während des Nähens. Bügeln Sie Nähte glatt, dann auseinander, sofern nicht anders angegeben. Schneiden Sie die Nahtzugaben wo nötig ein, damit sie glatt liegen.



GLOSSAR

Nähbegriffe, die **FETT GEDRUCKT** in der Anleitung abgedruckt sind, werden weiter unten beschrieben.

SCHMALER SAUM - Saumzugaben einschlagen; bügeln, die Mehrweite, wo nötig, einschlagen. Saum auffalten. So einschlagen, dass die Schnittkante am Bügelbruch liegt; bügeln. Entlang der Bruchkante einschlagen; steppen.

SAUMSTICH - Nadel durch die Bruchkante einführen, dann einen Faden vom darunterliegenden Stoff auffassen.

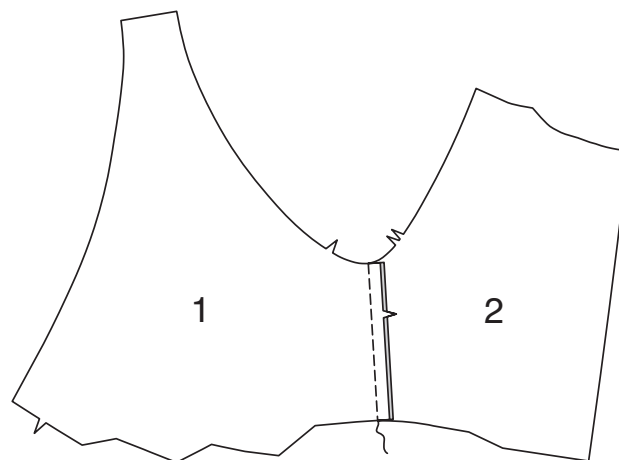
UNTERSTEPHEN - Beleg oder Unterseite des Kleidungsstücks auffalten; auf die Nahtzugabe knappkantig zur Naht aufsteppe.

KLEID A,B

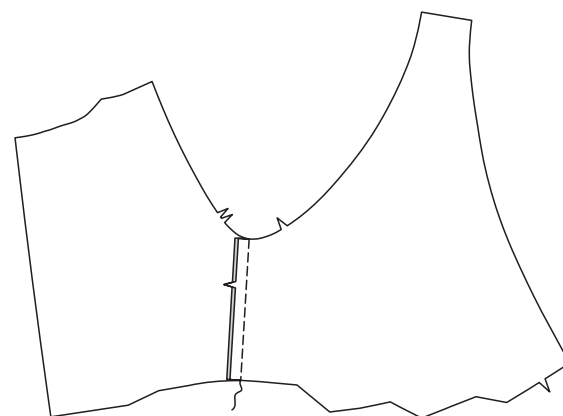
HINWEIS: Die kürzere Länge ist dargestellt.

Oberteil

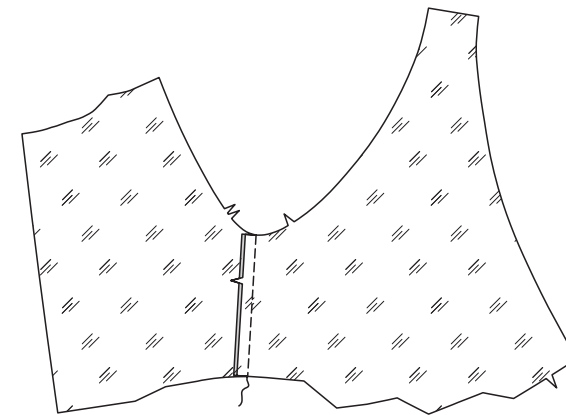
1. Das rechte vordere Oberteil (1) entlang der Seiten auf das rechte rückwärtige Oberteil (2) steppen.



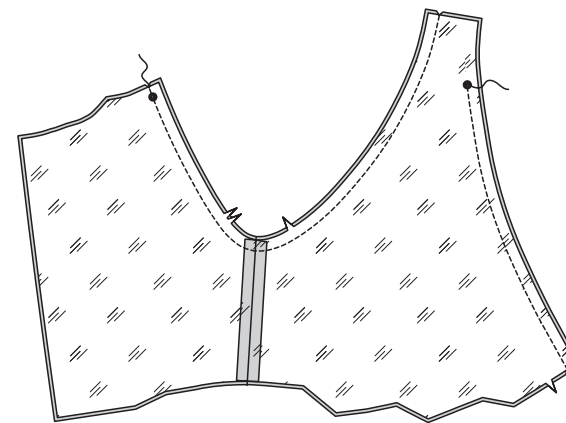
2. Das linke vordere Oberteil entlang der Seiten auf das linke rückwärtige Oberteil steppen.



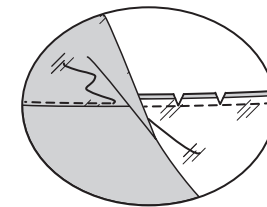
3. Das Futter-Oberteil ebenso arbeiten.



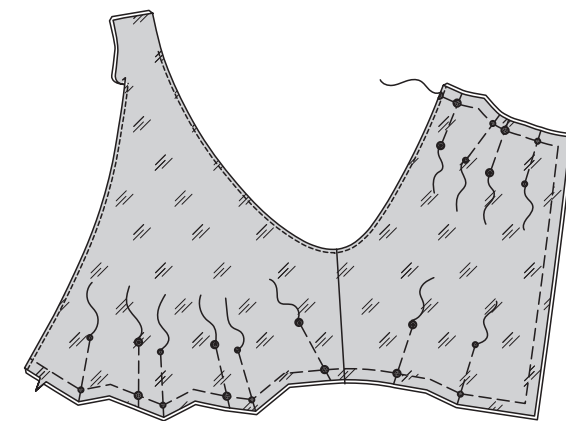
4. RECHTS auf rechts das Futter auf das Oberteil aufstecken, die Mitten und Nähte treffen jeweils entsprechend aufeinander. Den vorderen Ausschnitt steppen, am großen Punkt enden. Die Armausschnittkante steppen. Zurückschneiden.



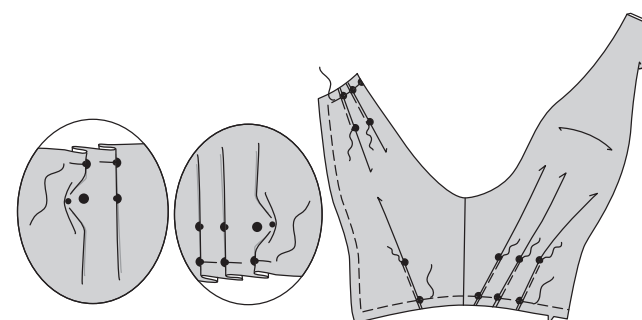
5. Das Futter so weit wie möglich **UNTERSTEPHEN**.



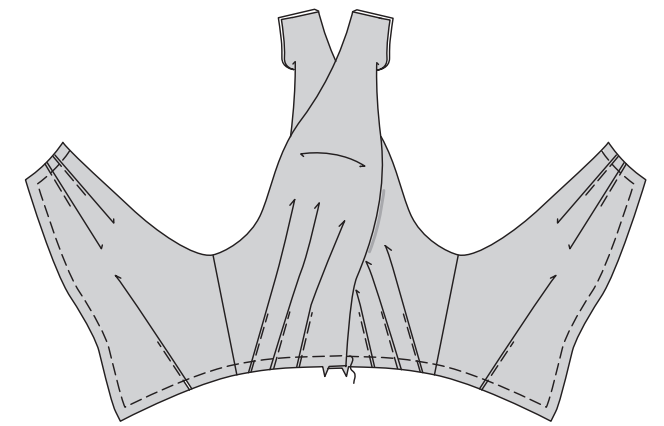
6. Futter nach innen legen; bügeln. Die Schnittkanten und entlang aller Faltenlinien heften.



7. Die Falten arbeiten: von außen entlang der Linien mit kleinen Punkten falten, bügeln. Bruchkanten auf die Linien mit den großen Punkten legen. Heften. Entlang der Schnittkanten heften. Bügeln.

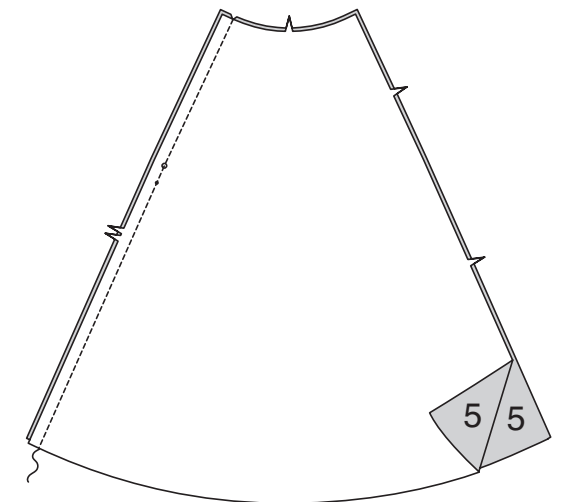


8. Von AUSSEN das rechte vordere Oberteil überlappend auf das linke auflegen, die Mitten treffen aufeinander. Die Unterkanten heften.

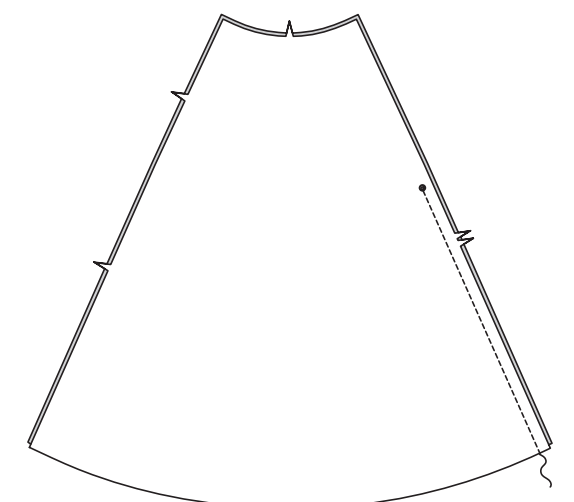


Rock

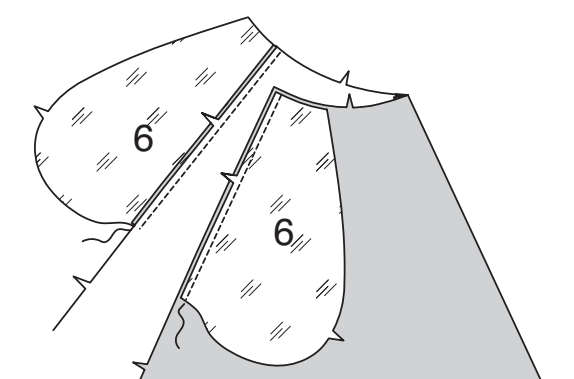
9. Als Vorderteil zwei Rock Vorder- und Rückenteile (5) entlang der vorderen/rückwärtigen Mittelkante aufeinander steppen.



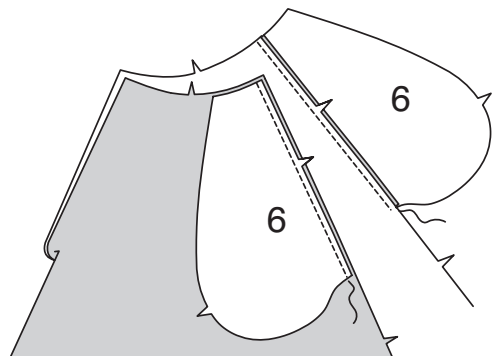
10. Als Rückenteil die verbleibenden Rock Vorder- und Rückenteile entlang der vorderen/rückwärtigen Mittelkante aufeinander steppen, dabei nicht oberhalb des kleinen Punkts steppen.



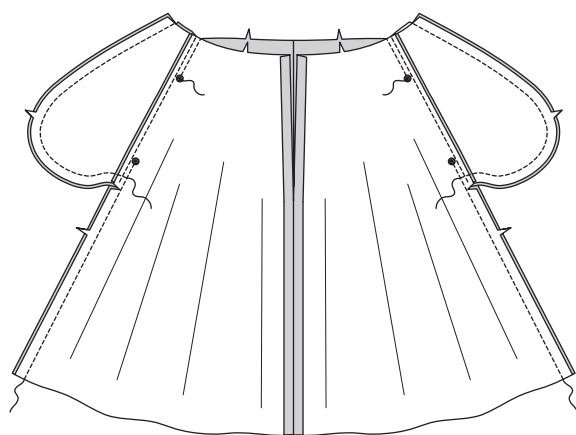
11. Je eine Tasche (6) (aus Futter) auf das Rockvorderteil entlang der Seiten mit 6 mm Nahtzugabe aufsteppen. Nahtzugaben in die Taschen bügeln.



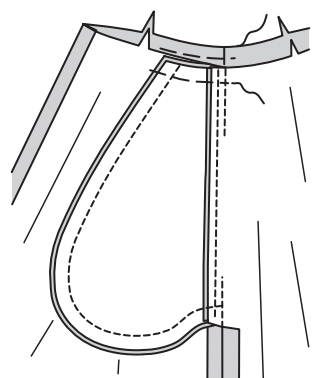
12. Je eine Tasche (6) (aus Oberstoff) auf das Rockrückenteil entlang der Seiten mit 6 mm Nahtzugabe aufsteppen. Nahtzugaben in die Taschen bügeln.



13. Die Rockseitennähte schließen, dabei nicht zwischen den großen Punkten steppen. Die Taschenkanten aufeinander steppen. Die rückwärtigen Nahtzugaben unterhalb der Taschen einschneiden pockets.

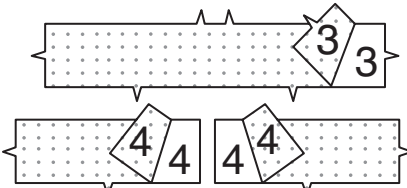


14. Taschen entlang der Nahtlinien ins Vorderteil legen; bügeln. Die Oberkante heften.

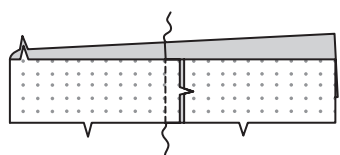


Bund

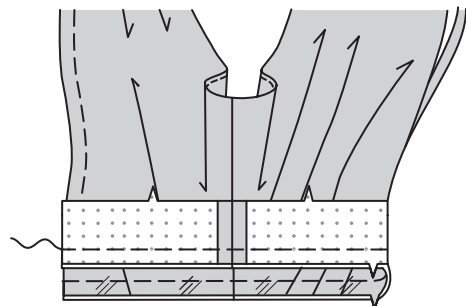
15. Die Einlage (3 und 4) auf die linke Seite des vorderen Bunds (3) bzw. des rückwärtigen Bunds (4) gemäß Packungsanleitung aufbügeln.



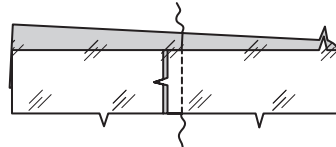
16. Die Seitennähte am Bund schließen.



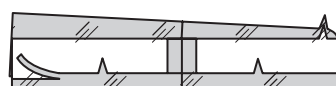
17. Bund auf die Unterkante des Oberteils aufstecken, die Mitten und Nähte treffen jeweils entsprechend aufeinander. Heften.



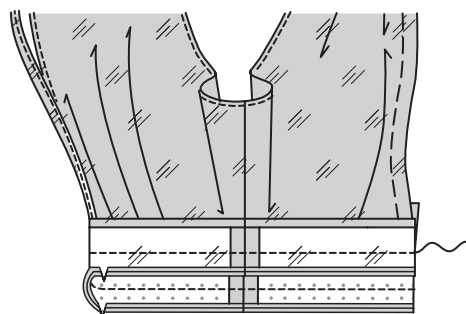
18. Die Seitennähte am Futterbund schließen.



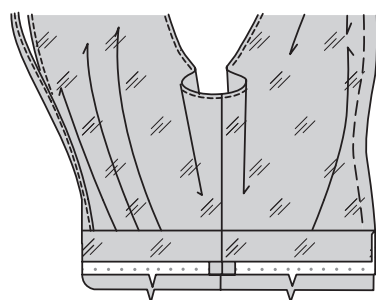
19. Nahtzugaben an der Unterkante des Futters einschlagen; bügeln. Umgebügelte Nahtzugaben auf 1 cm Breite zurückschneiden.



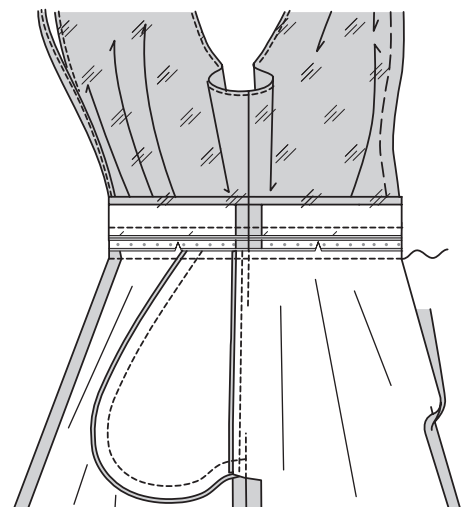
20. Die RECHTE Seite des Futters auf die linke Seite des Oberteils aufstecken. Steppen. Zurückschneiden.



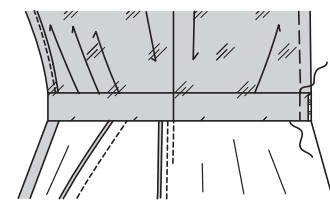
21. Bund und Futter nach unten legen.



22. Bundfutter auffalten. Den Rock auf den Bund aufstecken, die Mitten und Nähte treffen jeweils entsprechend aufeinander. Steppen. Zurückschneiden. Nahtzugaben in den Bund bügeln.



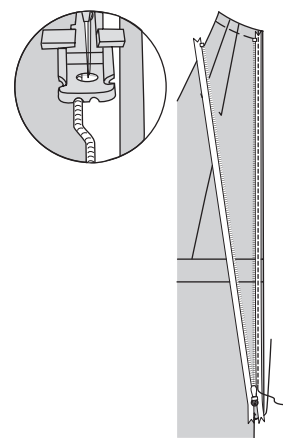
23. Bundfutter nach unten legen. Die umgebügelte Kante auf der Naht mit **SAUMSTICH** annähen. Die Schnittkanten in der rückwärtigen Mitte heften.



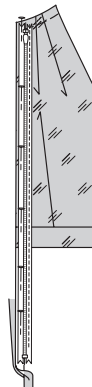
Reißverschluss

HINWEIS: einen speziellen Nähfuß für nahtverdeckte Reißverschlüsse verwenden, wenn diese verarbeitet werden.

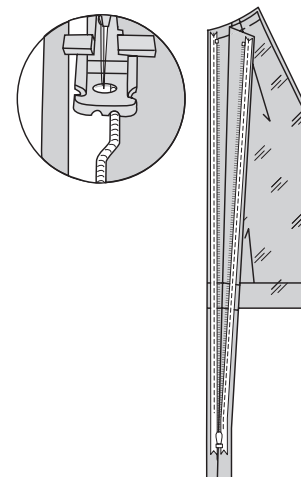
24. Reißverschluss öffnen. Von außen den Reißverschluss auf die linke rückwärtige Öffnungskante rechts auf rechts auflegen, der obere Reißverschluss-Stopper sitzt auf der Ausschnitt-Nahtlinie, die Reißverschlusszähnen liegen an der Nahtlinie. Die linke Rille des Reißverschlussfußes über den Zähnen platzieren; knappkantig zu den Zähnen steppen, dabei am großen Punkt enden.



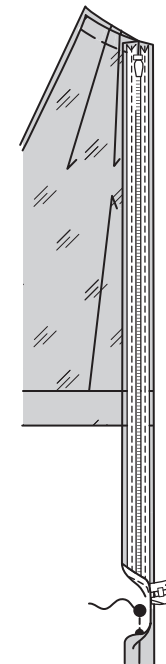
25. Reißverschluss schließen. Verbleibendes Reißverschlussband auf die rechte rückwärtige Öffnungskante aufstecken, die Reißverschlusszähnen liegen an der Nahtlinie.



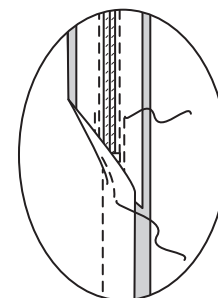
26. Reißverschluss öffnen. Die rechte Rille des Reißverschlussfußes über den Zähnen positionieren; zum großen Punkt steppen.



27. Reißverschluss schließen. Reißverschlussfuß nach links ziehen. Die Rückenteile zwischen den großen und kleinen Punkten stecken. Die Nadel leicht oberhalb und links der Reißverschlussnaht am großen Punkt positionieren und absenken. Restliche rückwärtige Mittelnaht zwischen den Punkten steppen.

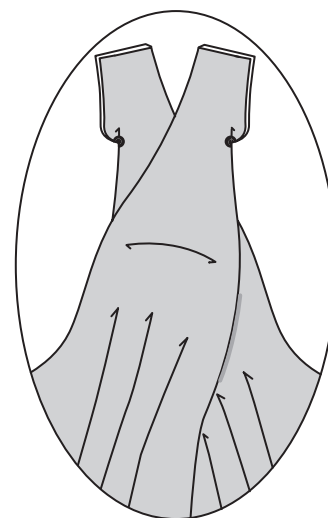


28. Per Hand oder Maschine das Reißverschlussband auf die Nahtzugabe aufnähen, dabei das Rückenteil selbst nicht mitfassen.

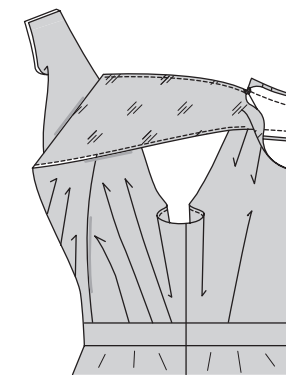


Fertigstellen

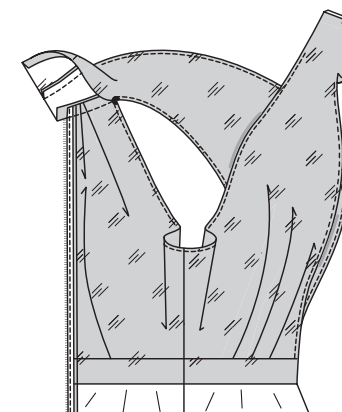
29. Vorderes Oberteilfutter zwischen den großen Punkten und den rückwärtigen Kanten auffalten.



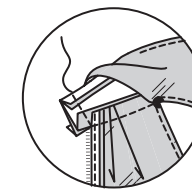
30. RECHTS auf rechts das rechte vordere Oberteil auf die Oberkante des linken rückwärtigen Oberteils zwischen dem großen Punkt und der rückwärtigen Mittelkante aufstecken. Steppen. Zurückschneiden. Nahtzugaben nach oben bügeln.



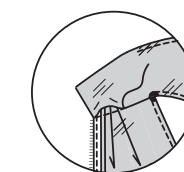
31. Nahtzugaben am vorderen Oberteilfutter zwischen dem großen Punkt und der rückwärtigen Mittelkante einschlagen; bügeln.



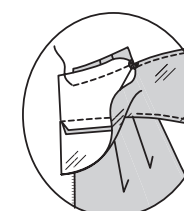
32. Vorderes Oberteilfutter nach außen legen. Die rückwärtige Mittelkante steppen. Zurückschneiden.



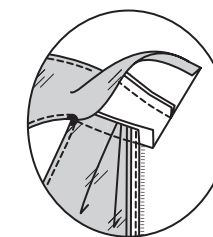
33. Vorderes Oberteilfutter nach innen legen. Die umgebügelte Kante auf der Naht mit **SAUMSTICH** annähen.



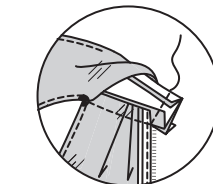
34. RECHTS auf rechts das linke vordere Oberteil auf die Oberkante des rechten rückwärtigen Oberteils zwischen dem großen Punkt und der rückwärtigen Kante aufstecken. Steppen. Zurückschneiden. Nahtzugaben nach oben bügeln.



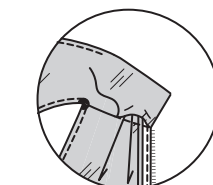
35. Nahtzugaben am vorderen Oberteilfutter zwischen dem großen Punkt und der rückwärtigen Mittelkante einschlagen; bügeln.



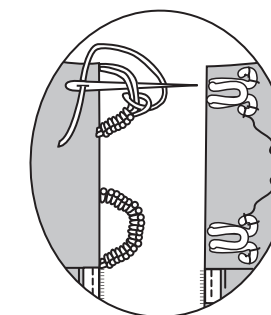
36. Vorderes Oberteilfutter nach außen legen. Die rückwärtige Mittelkante steppen. Zurückschneiden.



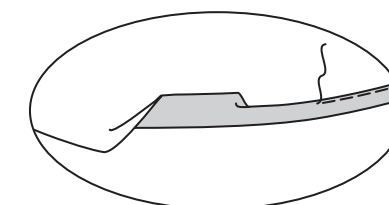
37. Oberteilfutter nach innen legen. Die umgebügelte Kante auf der Naht mit **SAUMSTICH** annähen.



38. Haken oberhalb des Reißverschlusses wie gezeigt an den rückwärtigen Öffnungskanten annähen und Fadenösen passend hierzu arbeitern.



39. Einen 1,5 cm breiten **SCHMALEN SAUM** an der Unterkante des Kleids arbeiten.



40. 2,5 cm Zugaben an der Unterkante des Futters zurückschneiden. Einen 1,5 cm breiten **SCHMALEN SAUM** an der Unterkante arbeiten.

