

1 BODICE FRONT
2 FRONT NECK INTERFACING
3 INTERFACING (FRONT ARMHOLE)
4 BODICE BACK
5 BACK NECK INTERFACING
6 INTERFACING (BACK ARMHOLE)
7 BACK BAND
8 GUIDE
9 SKIRT FRONT
10 FRONT INTERFACING (HEM)
11 SKIRT BACK
12 BACK INTERFACING (HEM)
13 SKIRT FRONT LINING

1 CORSAGE DEVANT
2 ENTOILAGE D'ENCOLURE DEVANT
3 ENTOILAGE (EMMANCHURE DEVANT)
4 CORSAGE DOS
5 ENTOILAGE D'ENCOLURE DOS
6 ENTOILAGE (EMMANCHURE DOS)
7 BANDE DOS
8 GUIDE
9 JUPE DEVANT
10 ENTOILAGE DEVANT (OURLET)
11 JUPE DOS
12 ENTOILAGE DOS (OURLET)
13 DOUBLURE JUPE DEVANT

BODY MEASUREMENTS / MESURES DU CORPS

	MISSES/JEUNE FEMME									
Sizes/Tailles	6	8	10	12	14	16	18	20	22	
Bust (ins)	30½	31½	32½	34	36	38	40	42	44	
Waist	23	24	25	26½	28	30	32	34	37	
Hip	32½	33½	34½	36	38	40	42	44	46	
Bk. Wst Lgth.	15½	15¾	16	16¼	16½	16¾	17	17¼	17½	
T. poitrine (cm)	78	80	83	87	92	97	102	107	112	
T. taille	58	61	64	67	71	76	81	87	94	
T. hanches	83	85	88	92	97	102	107	112	117	
Nuque à taille	39.5	40	40.5	41.5	42	42.5	43	44	44	

FABRIC CUTTING LAYOUTS

⊕ Indicates Bustline, Waistline, Hipline and/or Biceps. Measurements refer to circumference of Finished Garment (Body Measurement + Wearing Ease + Design Ease). Adjust Pattern if necessary.

Lines shown are CUTTING LINES, however, 5/8" (1.5cm) SEAM ALLOWANCES ARE INCLUDED, unless otherwise indicated. See SEWING INFORMATION for seam allowance.

Find layout(s) by Garment/View, Fabric Width and Size. Layouts show approximate position of pattern pieces; position may vary slightly according to your pattern size.

All layouts are for with or without nap unless specified. For fabrics with nap, pile, shading or one-way design, use WITH NAP layout.

RIGHT SIDE OF PATTERN	WRONG SIDE OF PATTERN	RIGHT SIDE OF FABRIC	WRONG SIDE OF FABRIC
-----------------------	-----------------------	----------------------	----------------------

S/T = SIZE(S)/TAILLE(S)
* = WITH NAP/AVEC SENS
S/L = SELVAGE(S)/LISIÈRE(S)
AS/TT = ALL SIZE(S)/TOUTES TAILLE(S)
** = WITHOUT NAP/SANS SENS
F/P = FOLD/PLIURE
CF/PT = CROSSWISE FOLD/PLIURE TRAME

Position fabric as indicated on layout. If layout shows...

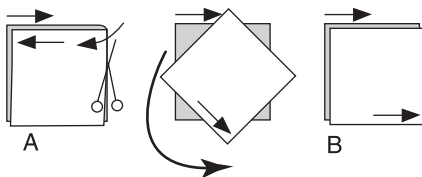
GRAINLINE—Place on straight grain of fabric, keeping line parallel to selvage or fold. ON “with nap” layout arrows should point in the same directions. (On Fur Pile fabrics, arrows point in direction of pile.)

SINGLE THICKNESS—Place fabric right side up. (For Fur Pile fabrics, place pile side down.)

DOUBLE THICKNESS

WITH FOLD—Fold fabric right sides together.

* WITHOUT FOLD—With right sides together, fold fabric CROSSWISE. Cut fold from selvage to selvage (A). Keeping right sides together, turn upper layer completely around so nap runs in the same direction as lower layer.



FOLD—Place edge indicated exactly along fold of fabric. NEVER cut on this line.

When pattern piece is shown like this...



• Cut other pieces first, allowing enough fabric to cut this piece (A). Fold fabric and cut piece on fold, as shown (B).

★ Cut piece only once. Cut other pieces first, allowing enough fabric to cut this piece. Open fabric; cut piece on single layer.

Cut out all pieces along cutting line indicated for desired size using long, even scissor strokes, cutting notches outward.

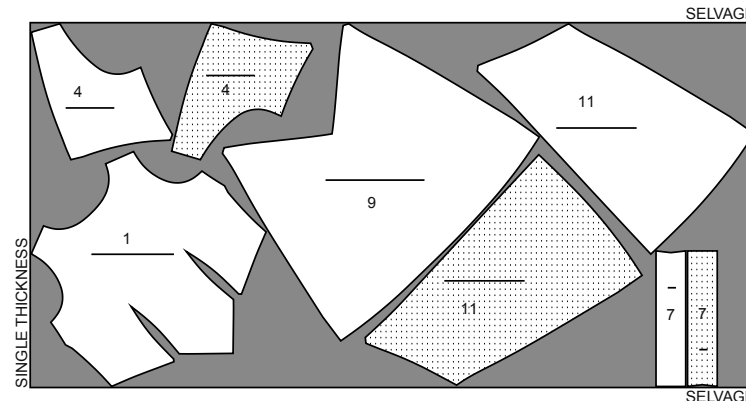
Transfer all markings and lines of construction before removing pattern tissue. (Fur Pile fabrics, transfer markings to wrong side.)

NOTE: Broken-line boxes (a! b! c!) in layouts represent pieces cut by measurements provided.

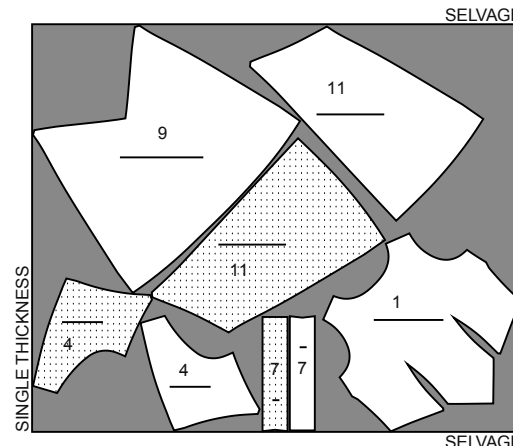
DRESS / ROBE

PIECES: 1,4,7,9,11

45" (115 cm) *
AS/TT



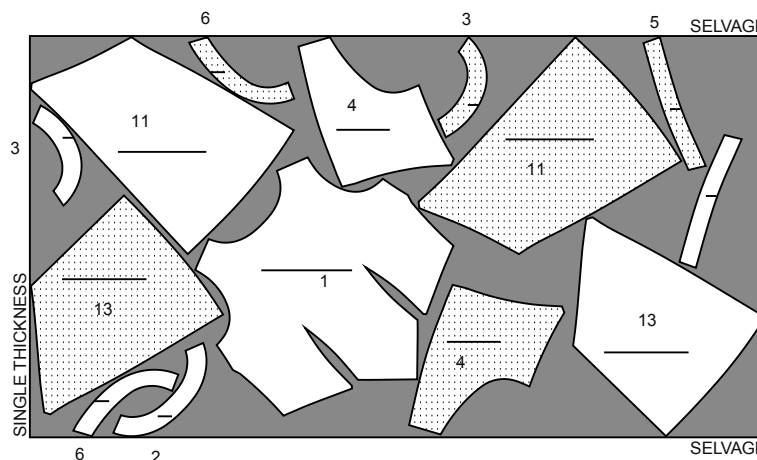
60" (150 cm) *
AS/TT



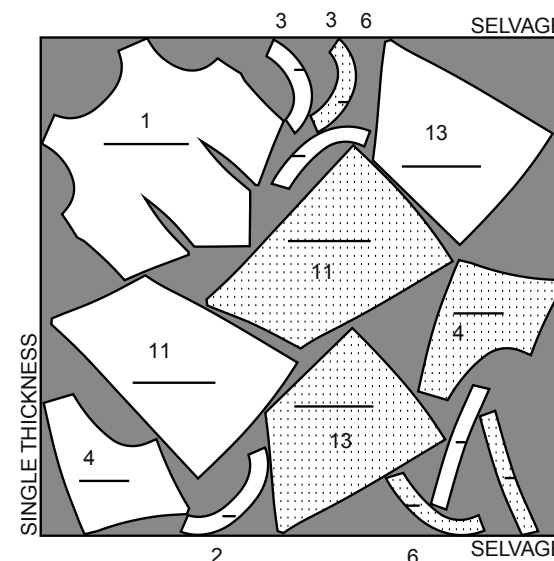
LINING / DOUBLURE

PIECES: 1,2,3,4,5,6,11,13

45" (115 cm) *
AS/TT



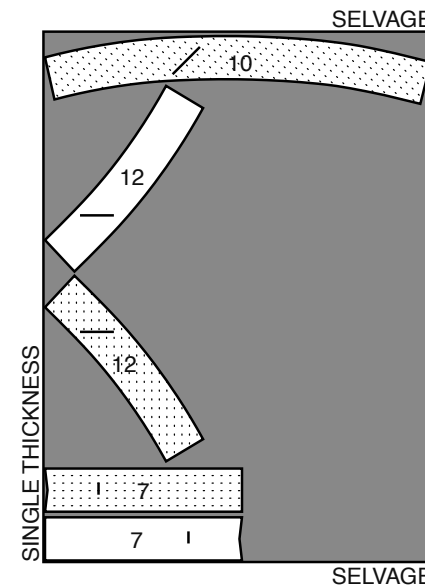
60" (150 cm) *
AS/TT



INTERFACING / ENTOILAGE

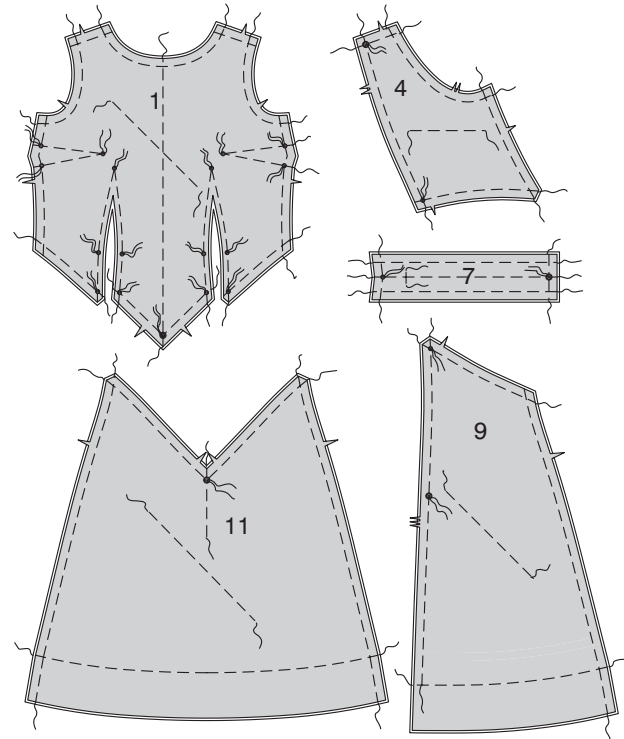
PIECES: 7,10,12

45",60" (115CM,150CM) ORGANZA
AS/TT



CUTTING OUT

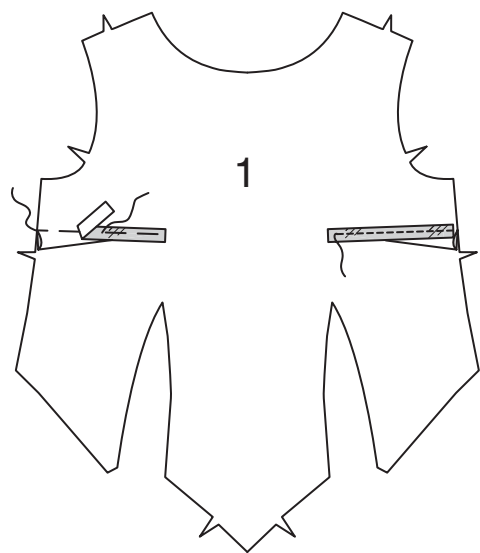
1. Cut out the sections for the dress and lining. Use the lining selvages for back and zipper stays. Save lining scraps for lingerie guards, dart stays, weight sacks and skirt corner facing. Thread trace grainlines, seamlines, foldlines, darts, hemline, notches, center front, and other construction symbols, such as small and large dots on Bodice Front, Bodice Back, Back Band, Skirt Backs and Front.



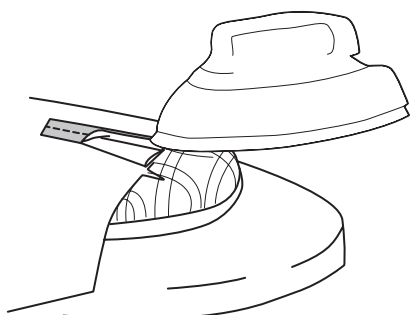
Claire's Hint: Begin and end each thread tracing with a new thread. Leave long thread tails at the beginning and end so threads will be easy to remove. Try to avoid knots.

Front

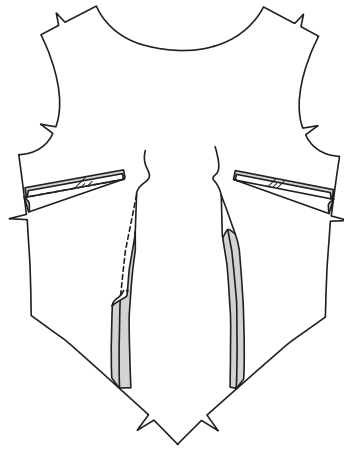
2. Baste the bust darts on Bodice Front (1). Center the dart stay over the basted dart; baste again. Remove the first basting and thread tracings. Stitch darts. Remove remaining bastings.



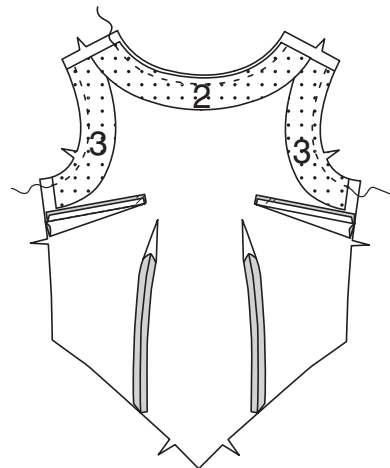
3. Place bodice front on a pressing ham wrong side up. Press dart down and the dart stay up.



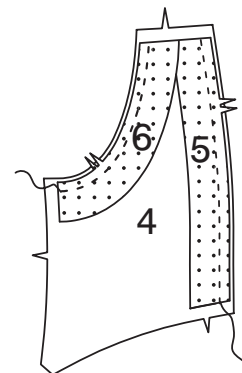
4. Baste and stitch waist darts. Remove bastings and press waist darts open.



5. With front wrong side up, pin Front Neck Interfacing (2) to front neck, stopping at the shoulder seam. Use short running stitches and matching thread to sew interfacing just inside seamline. With bodice front wrong side up, pin Interfacing (3) to front armscye, stopping at the shoulder seam. Use short running stitches and matching thread to sew the interfacing just inside the seamline.

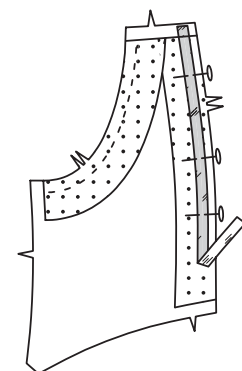


6. With Bodice Back (4) wrong side up, pin Back Neck Interfacing (5) to back neck, stopping at shoulder seam. Use short running stitches and matching thread to sew interfacing just inside seamline. With bodice back wrong side up, pin Interfacing (6) to back armscye, stopping at the shoulder seam. Use short running stitches and matching thread to sew the interfacing just inside the seamline.



7. Measure the back opening seamline on the bodice back pattern. Subtract 1/4" (6mm) and mark this measurement on the selvage stays. Pin stays to the back seamlines.

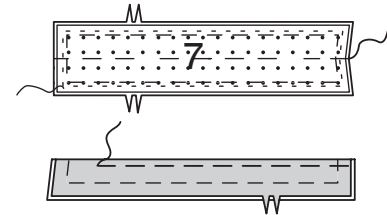
Claire's Hint: Check the selvage length when fitting to determine if the stay is too long or too short. Adjust as needed. Mark stay and set aside.



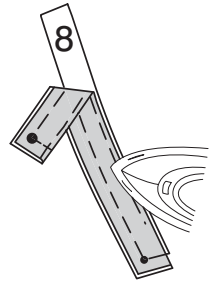
Back Band

8. On Back Band (7), thread trace foldline and seamline. Pin Back band interfacing to Back band. Use short running stitches and matching thread to sew interfacing just inside seamline. Fold back band on foldline and baste 1/4" (6mm) from fold, stopping about 2" (5cm) from the bottom.

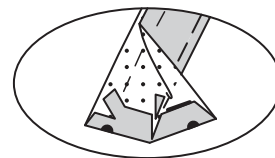
Claire's Hint: If you baste too close to the fold edge, it will be wavy.



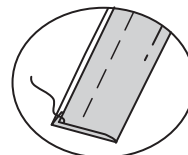
9. Place the back band on Guide (8) to use as template, so folded edge is on the inward curve. Shape band into the desired shape and press. The finished band will narrow slightly.



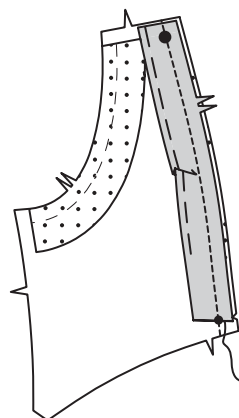
10. Fold under the seam at the bottom of the band so the end is slanted and parallel to the waist seam. Trim the seam and a triangle at the corner.



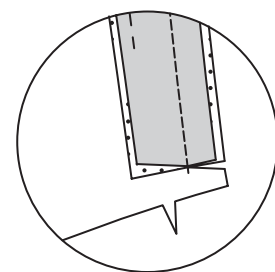
11. Use slipstitching to sew the folds together at the end of the band.



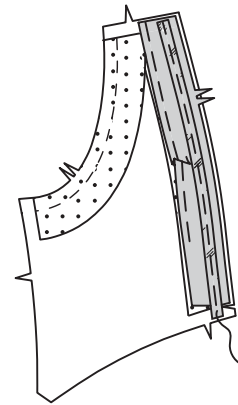
12. Place the band on wrong side of the back. Baste and stitch the band to the back. Remove bastings.



13. Clip the back seam below the band to the end of the stitching.

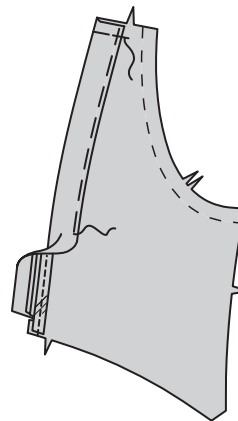


14. Pin the prepared back stay to the back on the stitched seam, easing the backing and band to the stay. Use Running Stitches to sew it permanently.



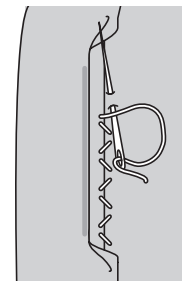
15. Fold the band over the seam; baste the band to the back.

Claire's Hint: You can remove the basting to adjust the stay length when the dress is fitted.



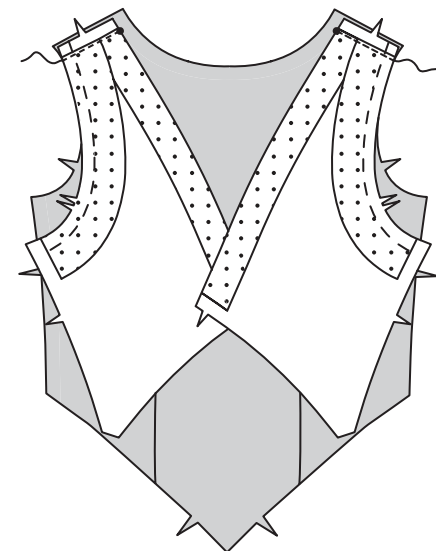
16. Use blindstitching to sew the band to the back.

Claire's Hint: Hold the edge of the band back so you can make the stitches under the edge.

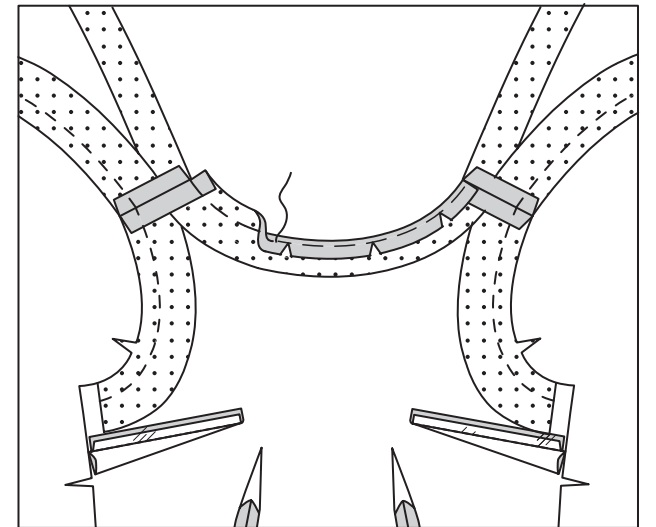


Bodice Front and Back

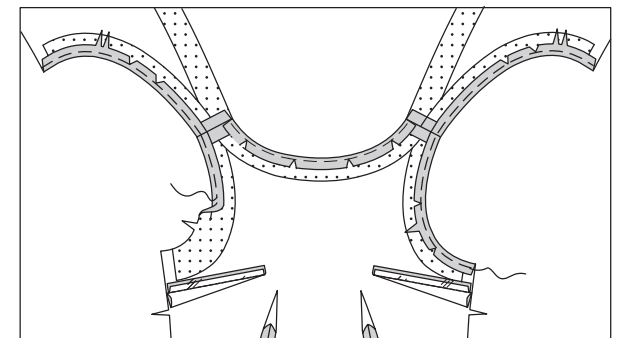
17. With right sides together, stitch front to back at shoulders. Remove bastings. Press.



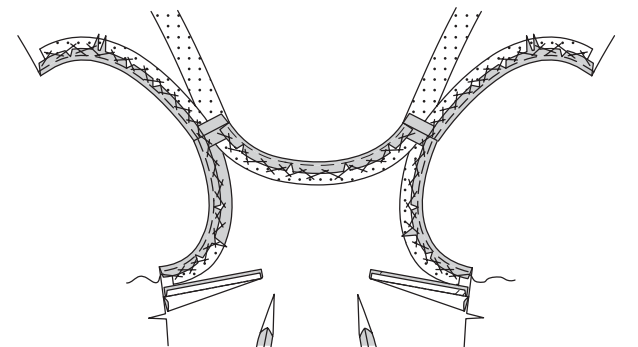
18. Using the thread traced seamline as a guide, fold and pin the seam allowances at the front neck to the wrong side. Baste a scant 1/4" (6mm) from the folded edges. Clip to the basting as needed so the seam allowance lies flat. Press.



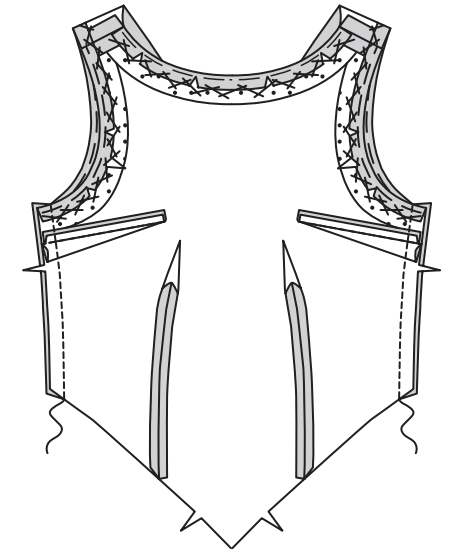
19. Fold and pin the seam allowances at the front and back armscyes to the wrong side. Baste 1/4" (6mm) from the folded edges. Clip to the basting as needed so the seam allowances lie flat. Press.



20. Using Catchstitches sew seam allowances to interfacings.

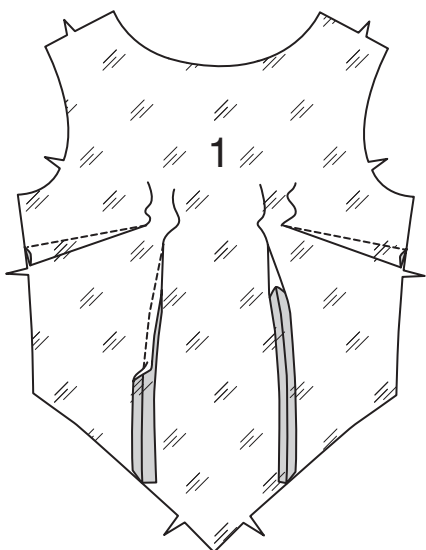


21. Right sides together, baste and stitch the side seams. Remove bastings. Press.

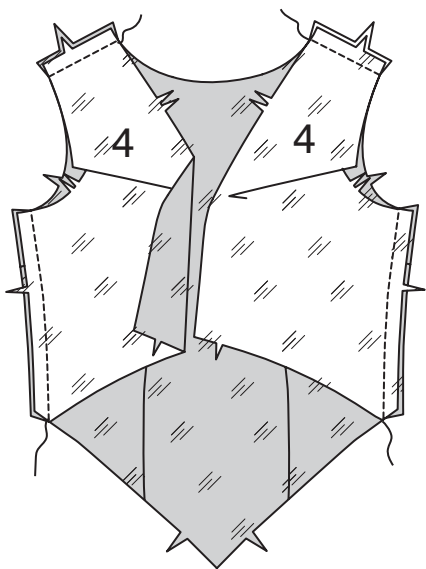


Bodice Lining

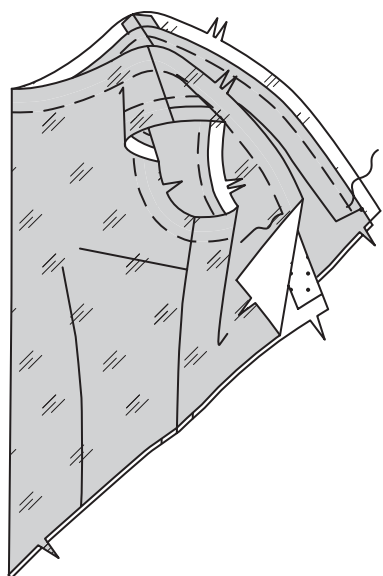
22. Baste and stitch bust and waist darts on Front Lining (1). Remove bastings and press.



23. With RIGHT sides together, baste and stitch shoulder and side seams; press.

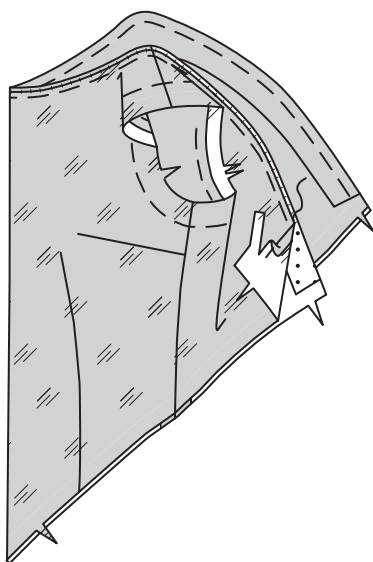


24. With wrong sides together, smooth and pin bodice lining over the bodice so the lining extends 5/8" (1.5cm) at the front neck, back, front and back armholes. Baste a scant 1" (2.5cm) from the edges, stopping about 1" (2.5cm) above the waist seam.

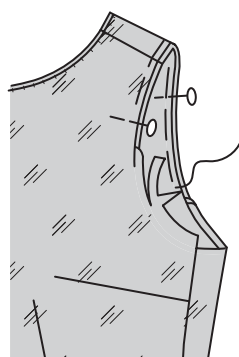


25. Trim the lining seam allowances 3/8" (1cm). At the back and front neck, turn under and pin the seam allowances at the edges. Baste.

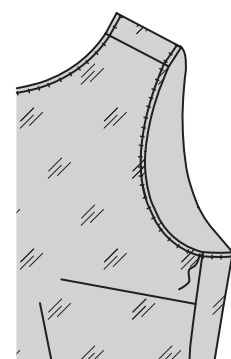
Claire's Hint: Clip only if needed so the lining will be smooth.



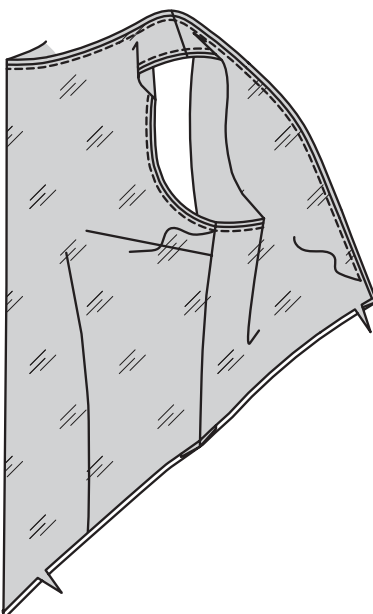
26. Use fell stitches to finish the lining at the neckline. At the armholes, trim the lining. Turn under and pin the seam allowances. Baste.



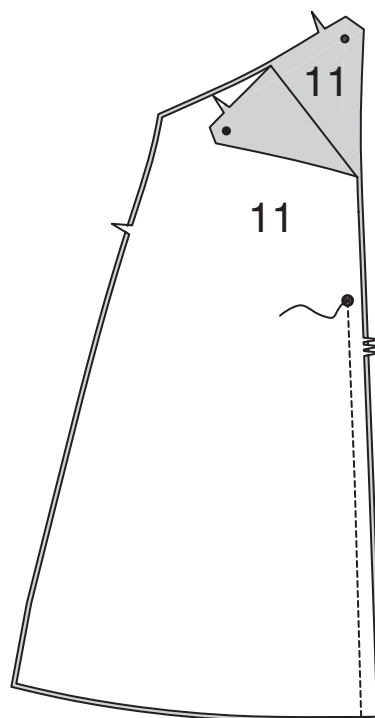
27. Use fell stitches to finish the lining at the armholes.



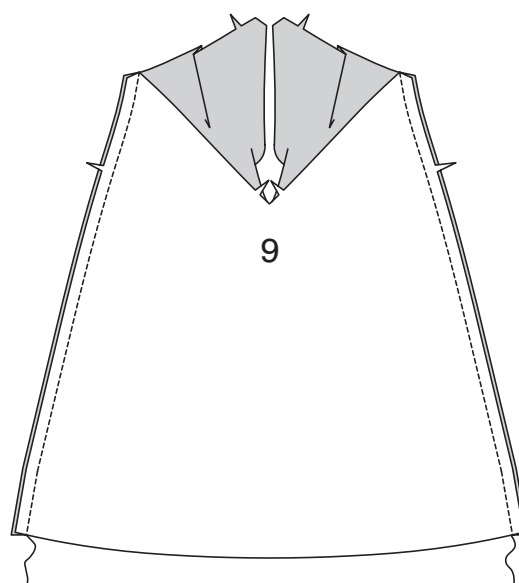
28. Use matching thread and pick stitches to understitch the lining at the neck and armhole edges, stopping 1" (2.5cm) above waist seam.



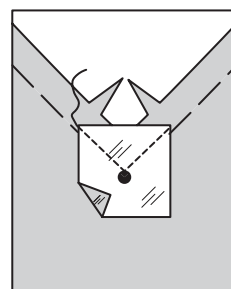
29. With right sides together, baste center back seam in Skirt Back (11), stopping at the large dot; stitch and press.



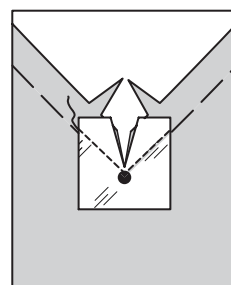
30. Right sides together, baste the side seams; stitch. Press seams open.



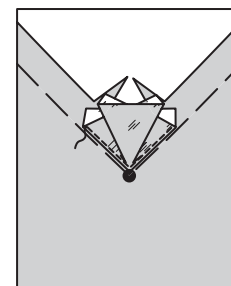
31. Use a small rectangle of lining fabric to reinforce of the corner at the center front waist. Place the rectangle over the corner on the right side of the skirt. Using the thread tracing as a guide and very short running stitches, sew the rectangle to the skirt just inside the thread tracing.



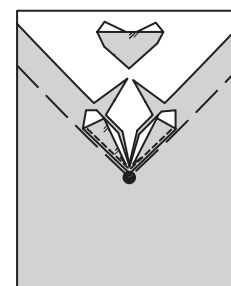
32. Clip to the corner.



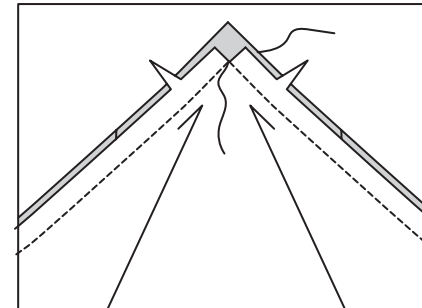
33. Use prick stitches to understitch the facing to the seam allowances.



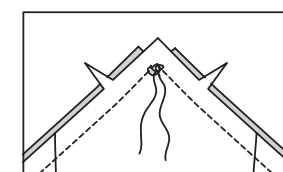
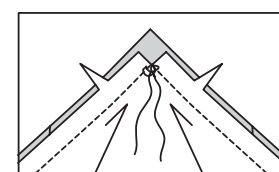
34. Trim the seam on rectangle to 5/8" (1.5cm) so it fills the clipped corner.



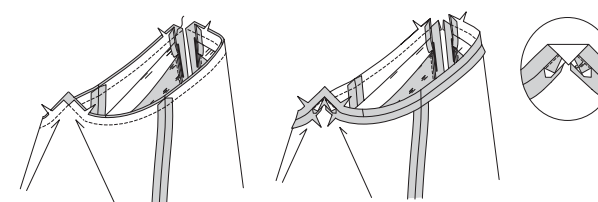
35. Right sides together and faced section on top, baste bodice to skirt at the corner. Begin stitching at the corner next to the facing seam. Stitch away from the corner. Reposition the seam to begin again at the corner. Stitch away from the corner.



36. Tie the needle threads together on top and bobbin threads on the bottom.

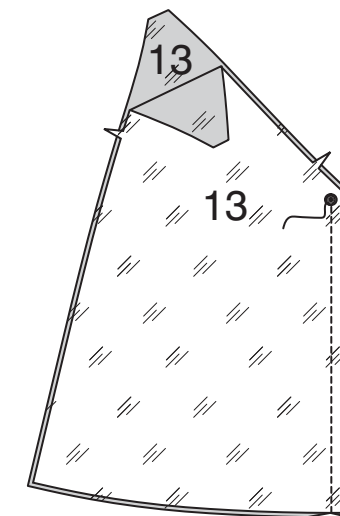


37. Right sides together, baste the skirt and bodice together. Stitch the seamline beginning at center front. Begin again at center front to stitch the remaining section of the seam. Remove bastings. Press the seams open. At the corner on the bodice, fold a flat corner and press it flat.

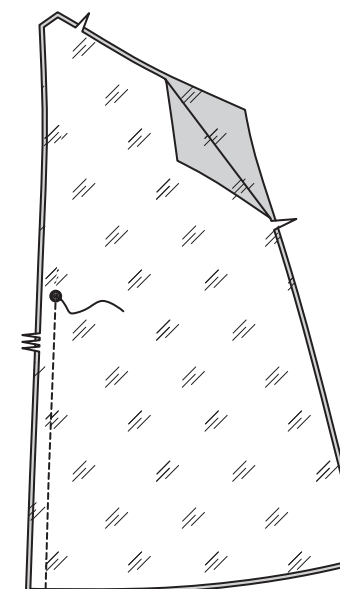


Skirt Lining

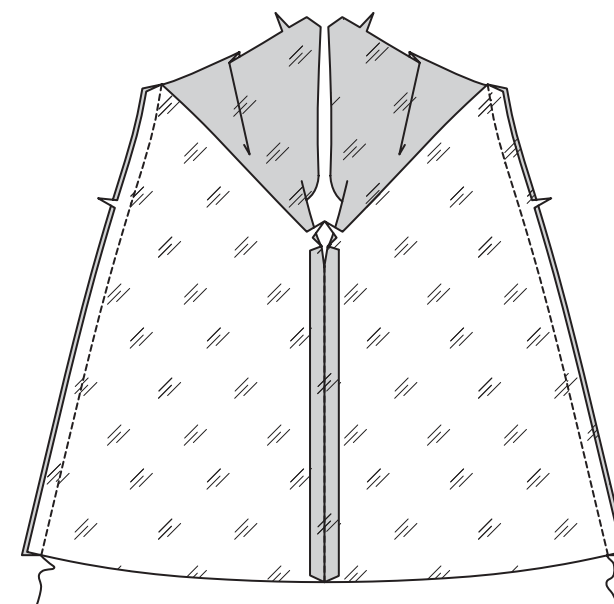
38. Right sides together, baste and stitch center front seam of Skirt Front Lining (13), stopping at large dot.



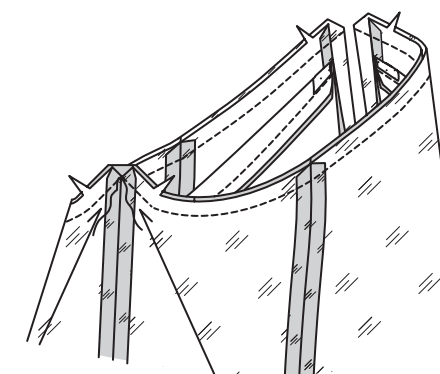
39. Right sides together, baste and stitch center back seam, stopping at the large dot.



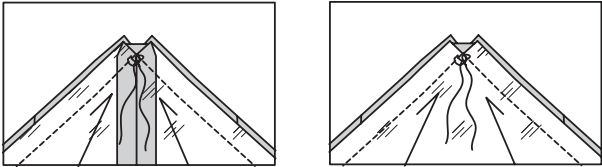
40. Right sides together, baste side seams; stitch. Remove bastings, press seams open.



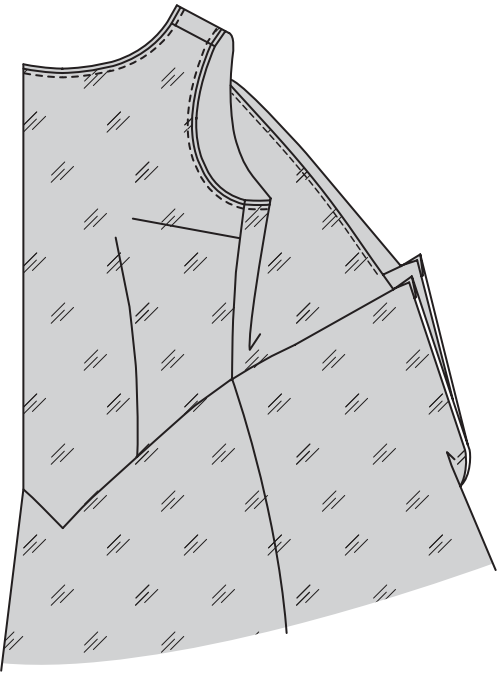
41. Right sides together with the skirt on top, baste the lining bodice and skirt together at the waist.



42. Stitch the seamline beginning at center front. Begin again at center front to stitch the remaining section of the seam.
Tie the needle threads on top and the bobbin threads on the bottom.

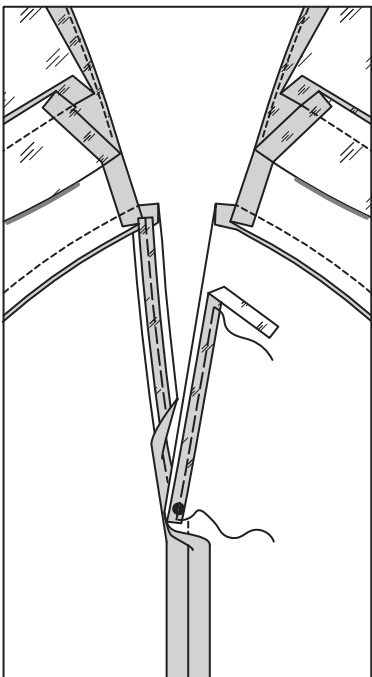


43. Press the seam toward the hem.

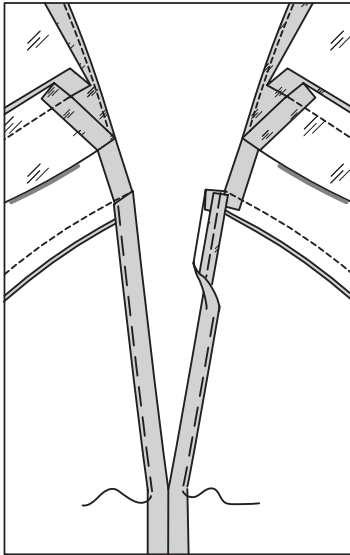


Zipper

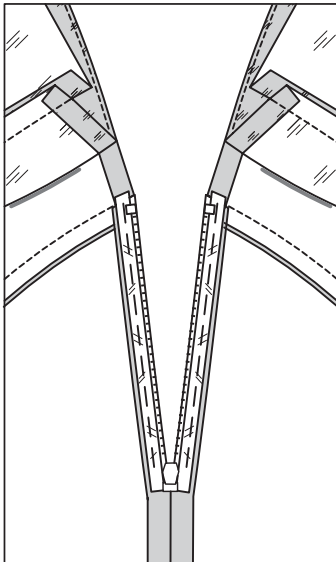
44. Measure the zipper placket length on the pattern from the waist seam to the circle. Subtract 1/4" (6mm) from that length and mark that length on two lining selvages. Wrong side up, center the selvage over the seamline. Align the marked ends with the waist seam at the top and circle at the bottom. Use short running stitches to sew the stay to the seamline.



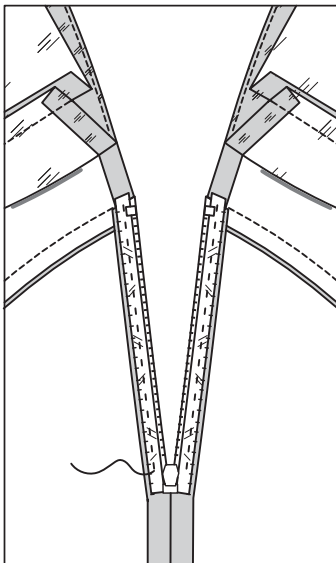
45. Turn under and baste both sides of the back opening; press.
Claire's Hint: Use a strand of hand embroidery thread if you don't have soft cotton or silk basting thread.



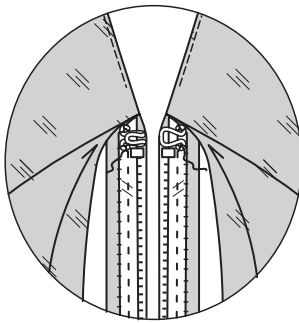
46. Mark zipper tape 1/4" (6mm) above zipper teeth. Open zipper.
Pin zipper into back opening so the marked line is aligned with the waist seam and the top stop is 1/4" (6mm) below. Align the zipper teeth with the pressed edges. Baste zipper into opening.
Claire's Hint: When you close the zipper, there will be a small peek at the opening. When the dress is worn, the peek will flatten out. If peek remains, move zipper away from the opening. If the zipper teeth show, move zipper toward the folded edges.



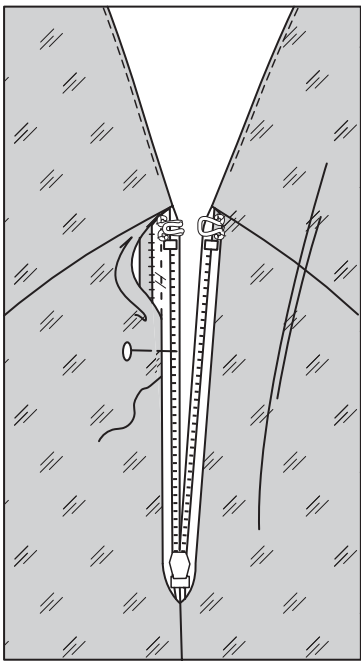
47. Sew zipper permanently with short running stitches. Sew the zipper tape to the seam allowances with fell stitches to secure it.
Claire's Hint: Running stitches are preferred in couture since they are less conspicuous than prick stitches.



48. At the top of the zipper, place a hook on the right side so the end of the hook is even with the folded edge. Use small stitches to secure it. Sew the eye on the left side so the eye is even with the folded edge. Sew it securely with small stitches in the eyelets and under the hook.

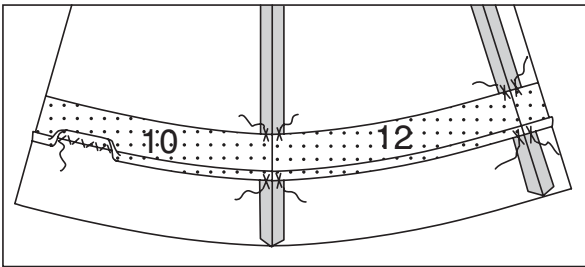


49. Turn under and pin the lining to the zipper tape. Baste, sew lining permanently with slipstitches.

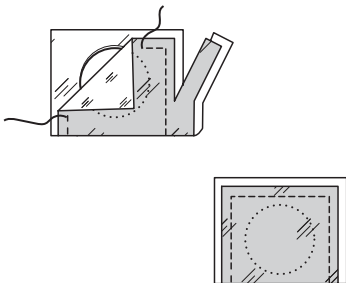


Hem

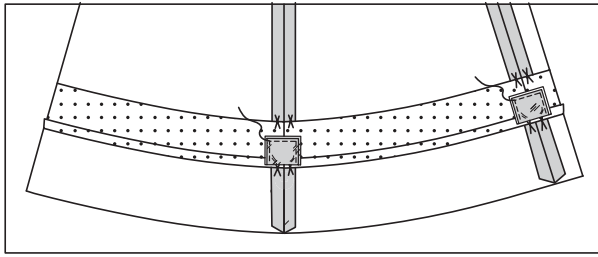
50. Turn up hemline on lower edge of Front Interfacing (10) and Back Interfacing (12) and press. Align and pin the pressed edge with the marked hemline. Use blindstitches to sew interfacing to the underlining at hem. Use Catchstitches to sew the interfacing to skirt seams.
Claire's Hint: Place 2 or 3 Catchstitches midway between the seams.



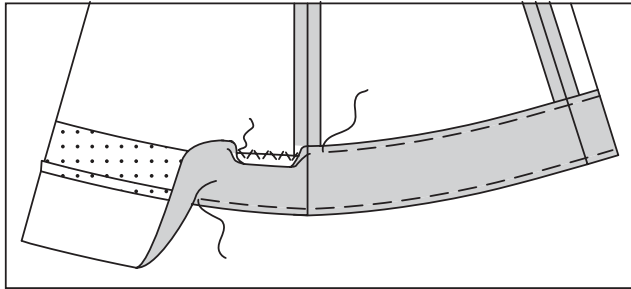
51. Use a lining scrap for each weight. Fold the lining over each weight. Using short running stitches, sew around the weight. Trim away the extra fabric, leaving about a 1/4" (6mm) on the edges.



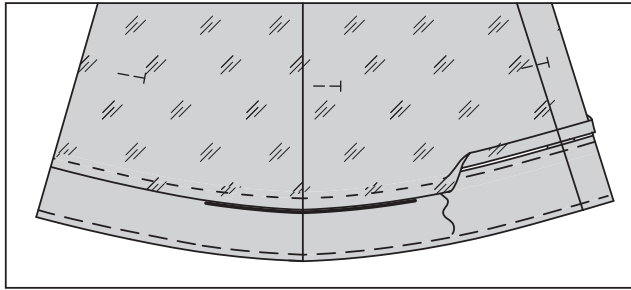
52. Place a covered weight on the interfacing at bottom of each seam. Use short running stitches to sew the weights to the seams.



53. Turn up the hem on the skirt. Baste 1/4" (6mm) above the fold. Trim the hem to an even width. Baste again 1/4" (6mm) below the finished edge. Use Blindstitches to hem the skirt.
Claire's Hint: Use a small needle to skim the back of the fabric so the stitches will not show. Do not pull the thread taut.



54. Place the dress on a hanger or dress form. Smooth the lining toward the hem. Pin the skirt and lining together about 6" (15cm) above the hem.
Place the dress on a table with the lining up. Smooth the lining toward the hem.
Turn under lining hem to align the cut edge of the lining with the cut edge of the hem. Baste and press lightly. Blindstitch lining to hem.

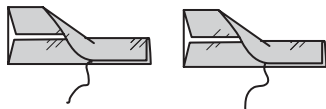


Lingerie Guards

55. Cut two pieces of lining fabric, each 1 1/2" (3.8cm) long and 1" (2.5cm) wide.
Wrong sides together, fold lingerie guards in half lengthwise. Press. Fold raw edges into the fold, press again.



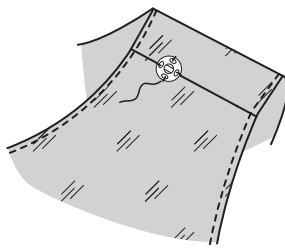
56. Fold in half lengthwise to align pressed edges; press. Slipstitch folds together, as shown.



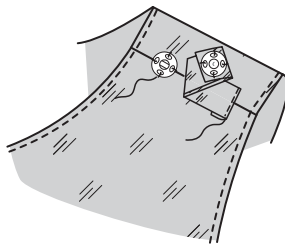
57. Turn under 1/4" (6mm) on one end and sew ball of snap over raw edge.



58. Sew snap socket to lining 1" (2.5cm) from neck edge.



59. Fasten snap sections together. Fold under remaining end of lingerie guard and sew to lining.
Claire's Hint: Lingerie guard should have some looseness so it will not be too tight on the shoulder curve.



FRANÇAIS

PLANS DE COUPE

⊕ Indique: pointe de poitrine, ligne de taille, de hanches et/ou avantbras. Ces mesures sont basées sur la circonférence du vêtement fini. (Mesures du corps + Aisance confort + Aisance mode) Ajuster le patron si nécessaire.

Les lignes épaisses sont les LIGNES DE COUPE,

S/T = SIZE(S)/TAILLE(S)
* = WITH NAP/AVEC SENS
S/L = SELVAGE(S)/LISIÈRE(S)
AS/TT = ALL SIZE(S)/TOUTES TAILLE(S)
** = WITHOUT NAP/SANS SENS
F/P = FOLD/PLIURE
CF/PT = CROSSWISE FOLD/PLIURE TRAME

cependant, des rentrés de 1.5cm sont compris, sauf si indiqué différemment. Voir EXPLICATIONS DE COUTURE pour largeur spécifiée des rentrés.

Choisir le(s) plan(s) de coupe selon modèle/largeur du tissu/taille. Les plans de coupe indiquent la position approximative des pièces et peut légèrement varier selon la taille du patron.

Les plans de coupe sont établis pour tissu avec/sans sens. Pour tissu avec sens, pelucheux ou certains imprimés, utiliser un plan de coupe AVEC SENS.

ENDROIT DU PATRON	ENVERS DU PATRON	ENDROIT DU TISSU	ENVERS DU TISSU
-------------------	------------------	------------------	-----------------

Disposer le tissu selon le plan de coupe. Si ce dernier indique...

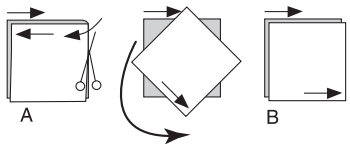
DROIT FIL—A placer sur le droit fil du tissu, parallèlement aux lisières ou au pli. Pour plan "avec sans," les flèches seront dirigées dans la même direction. (Pour fausse fourrure, placer la pointe de la flèche dans le sens descendant des poils.)

SIMPLE EPAISSEUR—Placer l'endroit sur le dessus. (Pour fausse fourrure, placer le tissu l'endroit dessous.)

DOUBLE EPAISSEUR

AVEC PLIURE—Placer endroit contre endroit.

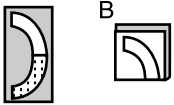
* **SANS PLIURE**—Plier le tissu en deux sur la TRAME, endroit contre endroit. Couper à la pliure, de lisière à lisière (A). Placer les 2 épaisseurs dans le même sens du tissu, endroit contre endroit (B).



PLIURE—Placer la ligne du patron exactement sur la pliure NE JAMAIS COUPER sur cette ligne.

Si la pièce se présente ainsi...

- Couper d’abord les autres pièces, A réservant du tissu (A). Plier le tissu et couper la pièce sur la pliure, comme illustré (B).



- ☒ Couper d’abord les autres pièces, réservant pour la pièce en question. Déplier le tissu et couper la pièce sur une seule épaisseur.

Couper régulièrement les pièces le long de la ligne de coupe indiquée pour la taille choisie, coupant les crans vers l’extérieur.

Marquer repères et lignes avant de retirer le patron. (Pour fausse fourrure, marquer sur l’envers du tissu.)

Note: Les parties encadrées avec des pointillées sur les plans de coupe (a! b! c!) représentent les pièces coupées d’après les mesures données.

DÉCOUPER

1. Découper les pièces pour la robe et la doublure. Utiliser les lisières de la doublure pour le dos, les soutiens de pince et les soutiens de fermeture à glissière. Réserver des coupons de doublure pour les attachettes lingerie, les plombs pour l’ourlet et la parementure du coin de la jupe.

Marquer au fil les lignes du droit fil, les lignes de couture, les lignes de pliure, les pinces, la ligne d’ourlet, les encoches, le milieu devant et les autres symboles d’assemblage, tels que les petits cercles et les grands cercles sur le Corsage devant, le Corsage dos, la Bande dos, les Jupes dos et la Jupe devant.

Astuce de Claire : commencer et finir chaque marque au fil avec un nouveau fil. Laisser des longs bouts de fil au commencement et à la fin pour les enlever plus facilement. Éviter de faire des nœuds.

DEVANT

2. Bâtir les pinces de la poitrine sur le Corsage devant (1). Centrer le soutien de pince par-dessus la pince faufilée ; bâtir de nouveau. Enlever le premier faufil et marque au fil. Piquer les pinces. Enlever le faufil restant.

3. Placer le corsage devant sur un coussin pour repassage sur l’envers. Presser la pince vers le bas et le soutien de pince vers le haut.

4. Bâtir et piquer les pinces de la taille. Enlever le faufil et ouvrir les pinces de taille au fer.

5. Ayant l’envers du devant vers le haut, épingler l’Entoilage d’encolure devant (2) sur l’encolure devant, en arrêtant sur la couture d’épaule. Utiliser des petits points devant et du fil assorti pour coudre l’entoilage juste à l’intérieure de la ligne de couture.

Ayant l’envers du corsage devant vers le haut, épingler l’Entoilage (3) sur le trou d’aisselle devant, en arrêtant sur la couture d’épaule. Utiliser des petits points devant et du fil assorti pour coudre l’entoilage juste à l’intérieur de la ligne de couture.

6. Ayant l’envers du Corsage dos (4) vers le haut, épingler l’Entoilage d’encolure dos (5) sur l’encolure dos, en arrêtant sur la couture d’épaule. Utiliser des petits points devant et du fil assorti pour coudre l’entoilage juste à l’intérieur de la ligne de couture.

Ayant l’envers du corsage dos vers le haut, épingler l’Entoilage (6) sur le trou d’aisselle dos, en arrêtant sur la couture d’épaule. Utiliser des petits points devant et du fil assorti pour coudre l’entoilage juste à l’intérieur de la ligne de couture

7. Mesurer la ligne de couture de l’ouverture du dos sur le patron du corsage dos. Soustraire 6 mm et marquer cette mesure sur les soutiens de la lisière. Épingler les soutiens sur les lignes de couture du dos.

Astuce de Claire : vérifier la longueur de la lisière au moment d’ajuster pour déterminer si le soutien est trop long ou trop court. Ajuster si nécessaire. Marquer le soutien et réserver.

BANDE DOS

8. Sur la Bande dos (7), marquer au fil la ligne de pliure et la ligne de couture. Épingler l’entoilage bande dos sur la bande dos. Utiliser des petits points devant et du fil assorti pour coudre l’entoilage juste à l’intérieur de la ligne de couture. Plier la bande dos sur la ligne de pliure et bâtir à 6 mm de la pliure, en arrêtant à environ 5 cm de la partie inférieure.

Astuce de Claire : Si vous bâtissez trop près du bord de la pliure, la bande deviendra ondulée.

9. Placer la bande dos sur le Guide (8) pour l’utiliser comme patron, de sorte que le bord plié soit sur la courbe intérieure. Donner de la forme désirée à la bande et presser. La bande finie deviendra légèrement plus étroite.

10. Plier vers le bas la couture sur la partie inférieure de la bande de sorte que l’extrémité soit en biais et parallèle à la couture de taille. Égaliser la couture et le triangle sur le coin.

11. Utiliser des POINTS COULÉS pour coudre les pliures ensemble sur l’extrémité de la bande.

12. Placer la bande sur l’envers du dos. Bâtir et piquer la bande sur le dos. Enlever le faufil.

13. Cranter la couture du dos au-dessous de la bande vers le bout de la piqûre.

14. Épingler le soutien dos préparé sur le dos sur la couture piquée. Utiliser des Points devant pour coudre de façon permanente.

15. Plier la bande par-dessus la couture ; bâtir la bande sur le dos.

Astuce de Claire : vous pouvez enlever le faufil pour modifier la longueur du soutien une fois la robe ajustée.

16. Utiliser des points invisibles pour coudre la bande sur le dos.

Astuce de Claire : tenir le bord de la bande dos de façon à pouvoir faire les points sous le bord.

CORSAGE DEVANT ET DOS

17. Endroit contre endroit, piquer le devant et le dos sur les épaules. Enlever le faufil. Presser.

18. En utilisant la ligne de couture marquée au fil comme un guide, plier et épingler les rentrés sur l’encolure du devant sur l’envers. Bâtir à un peu moins de 6 mm des bords pliés. Cranter vers le faufil comme nécessaire pour que le rentré reste à plat. Presser.

19. Plier et épingler les rentrés sur les trous d’aisselle du devant et dos sur l’envers. Bâtir à 6 mm des bords pliés. Cranter vers le faufil comme nécessaire pour que les rentrés restent à plat. Presser.

20. Coudre les rentrés sur les entoilages aux points de chausson.

21. Endroit contre endroit, bâtir et piquer sur les coutures latérales. Enlever le faufil. Presser.

DOUBLURE DE CORSAGE

22. Bâtir et piquer les pinces de poitrine et de taille sur la Doublure devant (1). Enlever le faufil et presser.

23. ENDROIT CONTRE ENDROIT, bâtir et piquer les coutures d’épaule et latérales ; presser.

24. Envers contre envers, lisser et épingler la doublure de corsage par-dessus le corsage pour que la doublure s’étende 1.5 cm sur l’encolure devant, le dos et les trous d’aisselle devant et dos. Bâtir à un peu moins de 2.5 cm des bords, en arrêtant à environ 2.5 cm au-dessus de la couture de taille.

25. Couper les rentrés de la doublure à 1 cm. Sur l’encolure dos et devant, rentrer et épingler les rentrés sur les bords. Bâtir.

Astuce de Claire : cranter uniquement si nécessaire pour que la doublure soit lisse.

26. Utiliser des points de couture rabattue pour finir la doublure sur l’encolure.

Sur les trous d’aisselle, couper la doublure. Rentrer et épingler les rentrés. Bâtir.

27. Utiliser des points de couture rabattue pour finir la doublure sur les trous d’aisselle.

28. Utiliser du fil assorti et des points de piqûre à la main pour sous-piquer la doublure sur les bords de l’encolure et du trou d’aisselle, en arrêtant à 2.5 cm au-dessus de la couture de taille.

JUPE

29. Endroit contre endroit, bâtir la couture du milieu dos de la Jupe dos (11), en arrêtant sur le grand cercle ; piquer et presser.

30. Endroit contre endroit, bâtir les coutures latérales ; piquer. Ouvrir les coutures au fer.

31. Utiliser un petit rectangle de tissu de doublure pour renforcer le coin sur la taille du milieu devant.

Placer le rectangle par-dessus le coin sur l’endroit de la jupe. En utilisant la marque au fil comme un guide et des très petits points devant, coudre le rectangle sur la jupe juste à l’intérieur de la marque au fil.

32. Cranter vers le coin.

33. Utiliser des points de piqûre à la main pour sous-piquer la parementure sur les rentrés.

34. Couper la couture sur le rectangle à 1.5 cm pour remplir le coin cranté.

35. Endroit contre endroit et ayant la partie à parementure sur la partie supérieure, bâtir le corsage et la jupe sur le coin. Commencer à piquer sur le coin près de la couture de parementure. Piquer à l’opposé du coin. Replacer la couture pour commencer de nouveau sur le coin. Piquer à l’opposé du coin.

36. Nouer les fils de l’aiguille ensemble sur la partie supérieure et le fil canette sur la partie inférieure.

37. Endroit contre endroit, bâtir la jupe et le corsage ensemble. Piquer la ligne de couture en commençant au niveau du milieu devant. Commencer de nouveau sur le milieu devant pour piquer la partie restante de la couture. Enlever le faufil. Ouvrir les coutures au fer. Sur le coin sur le corsage, plier un coin plat et presser.

DOUBLURE DE JUPE

38. Endroit contre endroit, bâtir et piquer la couture du milieu devant de la Doublure jupe devant (13), en arrêtant au grand cercle.

39. Endroit contre endroit, bâtir et piquer la couture du milieu dos, en arrêtant au grand cercle.

40. Endroit contre endroit, bâtir les coutures latérales ; piquer. Enlever le faufil, ouvrir les coutures au fer.

41. Endroit contre endroit et avec la jupe sur la partie supérieure, bâtir le corsage et la jupe en doublure ensemble sur la taille.

42. Piquer la ligne de couture en commençant au niveau du milieu devant. Commencer de nouveau sur le milieu devant pour piquer la partie restante de la couture.

Nouer les fils de l’aiguille sur la partie supérieure et les fils canette sur la partie inférieure.

43. Presser la couture vers l’ourlet.

FERMETURE À GLISSIÈRE

44. Mesurer la longueur de la patte de fermeture sur le patron de la couture de taille jusqu’au cercle. Soustraire 6 mm de la longueur et marquer cette longueur sur les deux lisières de la doublure.

Sur l’envers, centrer la lisière par-dessus la ligne de couture. Aligner les extrémités marquées avec la couture de taille sur la partie supérieure et le cercle sur la partie inférieure. Utiliser des petits points devant pour coudre le soutien sur la ligne de couture.

45. Rentrer et bâtir les deux côtés de l’ouverture du dos ; presser.

Astuce de Claire : utiliser un brin de fil à broder à la main si vous n’avez pas du fil à bâtir en coton mat ou en soie.

46. Marquer le ruban de la fermeture à 6 mm au-dessus des dents. Ouvrir la fermeture.

Épingler la fermeture sur l’ouverture du dos pour que la ligne marquée soit alignée avec la couture de taille et l’arrêt supérieur soit à 6 mm au-dessous. Aligner les dents avec les bords pressés. Bâtir la fermeture sur l’ouverture.

Astuce de Claire : une fois la fermeture fermée, il y aura une petite partie visible sur l’ouverture. Au moment de porter la robe, cette partie sera plate. Si la partie visible continue, déplacer la fermeture à l’opposé de l’ouverture. Si les dents de la fermeture sont visibles, déplacer la fermeture vers les bords pliés.

47. Coudre la fermeture de façon permanente aux petits points devant. Pour fixer le ruban de la fermeture sur les rentrés, coudre aux points de couture rabattue.

Astuce de Claire : les points de devant sont les préférés de l’industrie de la mode puis qu’ils sont moins visibles que les points de piqûre à la main.

48. Sur le haut de la fermeture, placer une agrafe sur le coté droit de sorte que l’extrémité de l’agrafe soit au même niveau que le bord plié. Utiliser des petits points pour fixer. Coudre la porte d’agrafe sur le côté gauche de sorte qu’elle soit au même niveau que le bord plié. Coudre solidement avec des petits points sur les trous et sous l’agrafe.

49. Rentrer et épingler la doublure sur le ruban de la fermeture. Bâtir, coudre la doublure de façon permanente aux points coulés.

OURLET

50. Relever l’ourlet sur le bord inférieur de l’Entoilage devant (10) et de l’Entoilage dos (12) et presser. Aligner et épingler le bord pressé avec la ligne d’ourlet marquée. Utiliser des points invisibles pour coudre l’entoilage et la triplure sur l’ourlet.

Astuce de Claire : utiliser des points de chausson pour coudre l’entoilage sur les coutures de jupe.

Astuce de Claire : placer 2 ou 3 points de chausson à mi-chemin entre les coutures.

51. Utiliser un coupon de doublure pour chaque poids. Plier la doublure par-dessus chaque poids. En utilisant des petits points devant, coudre autour du poids. Recouper l’excédent de tissu, en laissant environ 6 mm sur les bords.

52. Placer un poids recouvert sur l’entoilage sur la partie inférieure de chaque couture. Utiliser des petits points devant pour coudre les poids sur les coutures.

53. Relever un ourlet sur la jupe. Bâtir à 6 mm au-dessus de la pliure. Couper l’ourlet à une largeur uniforme. Bâtir de nouveau à 6 mm au-dessous du bord fini. Ourler la jupe aux points invisibles.

Astuce de Claire : utiliser une petite aiguille pour passer sur le dos du tissu de sorte que les points ne soient pas visibles. Ne pas tirer le fil tendu.

54. Placer la robe sur un portemanteau ou sur un mannequin. Lisser la doublure vers l’ourlet. Épingler la jupe et la doublure ensemble à environ 15 cm au-dessus de l’ourlet.

Placer la robe sur une table avec la doublure vers le haut. Lisser la doublure vers l’ourlet.

Rentrer l’ourlet de la doublure pour aligner le bord coupé de l’ourlet. Bâtir et presser légèrement. Coudre aux points invisibles la doublure sur l’ourlet.

ATTACHETTES LINGERIE

55. Couper deux morceaux de tissu de doublure, chacun de 3.8 cm de long et 2.5 cm de large.

Envers contre envers, plier les attachettes lingerie en deux dans le sens de la longueur. Presser. Plier les bords non finis dans la pliure, presser de nouveau.

56. Plier en deux dans le sens de la longueur pour aligner les bords pressés ; presser. Coudre les pliures ensemble aux points coulés, comme illustré.

57. Rentrer 6 mm sur une extrémité et coudre la partie mâle du bouton-pression par-dessus le bord non fini.

58. Coudre la partie femelle du bouton-pression sur la doublure à 2.5 cm du bord de l’encolure.

59. Fermer le bouton-pression. Plier vers le bas l’autre extrémité de l’attachette lingerie et coudre sur la doublure.

Astuce de Claire : l’attachette lingerie doit être un peu ample pour qu’elle ne soit pas trop ajustée sur la courbe de l’épaule.