

- 1 VORDERTEIL
- 2 PASPEL
- 3 TASCHE
- 4 RÜCKENTEIL
- 5 RÜCKWÄRTIGE PASSE
- 6 KRAGEN - A
- 7 VORDERER BELEG
- 8 ÄRMEL
- 9 ÄRMELBLENDE
- 10 VORDERES FUTTER
- 11 VORDERE BLENDE
- 12 UNTERE BLENDE
- 13 KRAGEN - B

**KÖRPERGRÖSSEN**

Größe	Herren					
	S	M	L	XL	XXL	XXXL
Oberweite	87-92	97-102	107-112	117-122	127-132	137-142
Taille	71-76	81-87	92-99	107-112	117-122	127-132
Hüfte	89-94	99-104	109-115	119-124	128-135	140-145

**STOFFSCHNITTEILE**

⊕ Es zeigt Busenlinie, Taillenie, Hüfte und/oder Bizeps. Maße beziehen sich auf Umfang des fertigen Kleidungsstücks (Körpermaße + Bequemlichkeit des Kleidungsstücks + Bequemlichkeit des Designs). Passen Sie Schnittbogen wenn nötig an.

Die abgebildeten Linien sind SCHNITTLINIEN. Es SIND 1,5 cm NAHTZUGABEN IM SCHNITTMUSTER BERÜCKSICHTIG, sofern nicht anders angegeben. Sehen Sie die NÄHANGABEN für Nahtzugabe.

Der Packungsinhalt enthält Schnittteil(e) gemäß des Kleidungsstückes, der Stoffbreite und Größe. Die Zeichnungen zeigen die ungefähre Position im Schnittmuster; die Position kann je nach Schnittmustergröße variieren.

Der Packungsinhalt enthält Schnittteile für Stoffe „mit“ und „ohne Flor“. Für Stoffe mit Flor, Farbverläufe oder Muster mit Laufrichtung benutzen Sie das „WITH NAP“ (Strichrichtung) Schnittteil.

AUSSENSEITE DES SCHNITTOGENS	INNENSEITE DES SCHNITTOGENS	STOFFAUSSENSEITE	STOFFINNENSEITE
------------------------------	-----------------------------	------------------	-----------------

**G** = GRÖSSE  
**AG** = ALLE GRÖSSEN  
 \* = MIT UMBRUCH  
 \*\* = OHNE UMBRUCH  
**SELVAGE(S)** = WEBKANTE(N)  
**FOLD** = STOFFBRUCH  
**SINGLE THICKNESS** = EINLAGIG  
**DOUBLE THICKNESS** = ZWEILAGIG  
**CROSSWISE FOLD** = QUERLIEGENDER STOFFBRUCH

Setzen Sie den Stoff an, wie angezeigt. Wenn das Schnittteil zeigt...

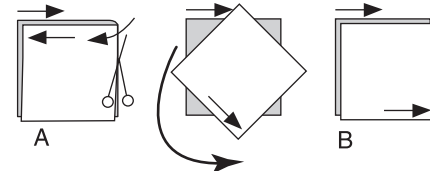
**FADENLAUF**—Setzen Sie den Fadenlauf parallel zur Webkante oder zum Stoffbruch. Auf den „WITH NAP“ Zeichnungen müssen die Pfeile in die gleiche Richtung zeigen. (Auf Pelzen müssen die Pfeile in die Richtung des Flors zeigen.)

**EINLAGIG**—Stoff mit rechter Seite nach oben legen. (Für Pelze legen Sie die Haarseite nach unten.)

**ZWEILAGIG**

**MIT STOFFBRUCH**—Schlagen Sie den Stoff rechts auf rechts um.

\* **OHNE STOFFBRUCH**—Schlagen Sie den Stoff quer rechts auf rechts um. Schlagen Sie den Stoffbruch von Webkante zur Webkante (A). Rechts auf rechts schlagen Sie die obere Lage ganz herum, so dass der Flor in die gleiche Richtung wie die untere Lage läuft.



**STOFFBRUCH**—Setzen Sie die angezeigte Kante genau am Stoffbruch an. Schneiden Sie NICHT auf dieser Linie.

Wenn der Schnittbogen so aussieht...

• Schneiden Sie alle anderen Teile zuerst und lassen Sie genügend Stoff übrig um dieses Teil auszuschneiden (A). Schlagen Sie den Stoff um und schneiden Sie das Teil auf Umbruch wie abgebildet (B).

★ Schneiden Sie das Teil nur einmal. Schneiden Sie die anderen Teile zuerst und lassen Sie genügend Stoff übrig um dieses Teil auszuschneiden. Schlagen Sie hierzu den Stoff auf und schneiden Sie nur eine Lage.

Schneiden Sie alle Stücke entlang der Schnittlinie für die benötigte Größe aus. Auch die Kerben sind einzuschneiden.

Übertragen Sie alle Markierungen und Bearbeitungslinien, bevor Sie Schnittbogen entfernen. (Pelzhaar, übertragen Sie Markierungen auf die Innenseite.)

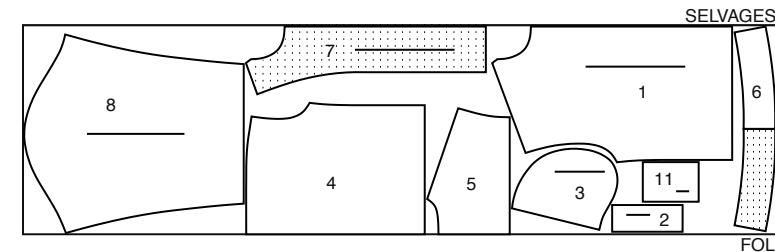
**HINWEIS:** Gestrichelte Linie (a! b! c!) im Schnittmuster stehen für die entsprechenden Größen.

**JACKE A**

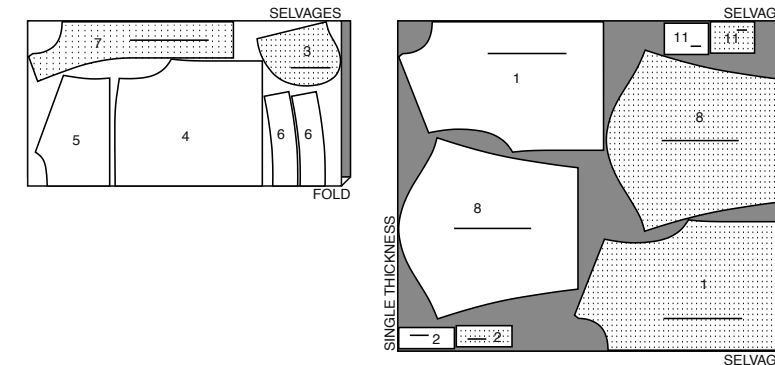
SCHNITT-TEILE: 1,2,3,4,5,6,7,8,11

**HINWEIS:** FÜR LEDERIMITAT UND LEDERÄHNLICHE STOFFE DEN PAPIERSCHNITT ZUERST ABÄNDERN, SO DASS ES KEINE PASSFORMPROBLEME MEHR GIBT, FEHLER BEIM STEPPEN SIND SICHTBAR. DEN PAPIERSCHNITT ENTSPRECHENDE DER ZUSCHNEIDE-LAYOUTS AUFLEGEN. ZUM FIXIEREN BEIM ZUSCHNEIDEN STECKNADELN AUF DER NAHTZUGABE AUFSTECKEN ODER MASKINGTAPE VERWENDEN. MIT EINER SCHARFEN SCHERE ZUSCHNEIDEN, ALLE MARKIERUNGEN MIT SCHNEIDERKREIDE ÜBERTRAGEN. KEIN ROLLRÄDCHEN VERWENDEN, ES HINTERLÄSST LÖCHER IM STOFF.

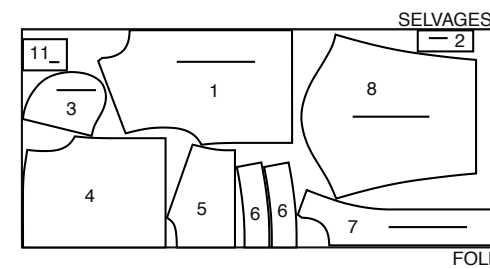
45" (115 cm) \*  
G  
S-M-L



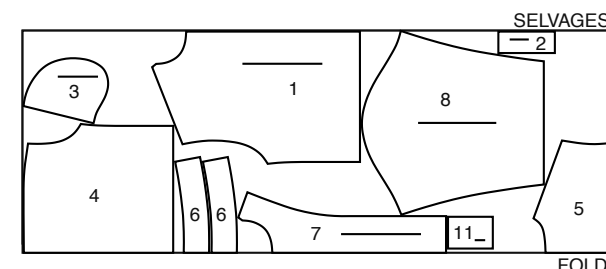
45" (115CM) \*  
G  
XL-XXL-XXXL



60" (150 cm) \*  
G  
S-M-L-XL



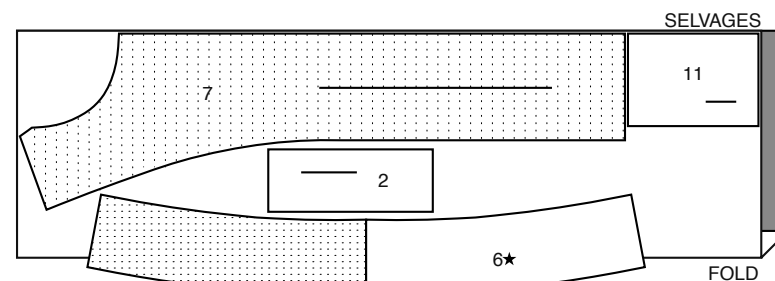
60" (150 cm) \*  
G  
XXL-XXXL



**EINLAGE A**

SCHNITT-TEILE: 2,6,7,11

20" (51CM)  
AG

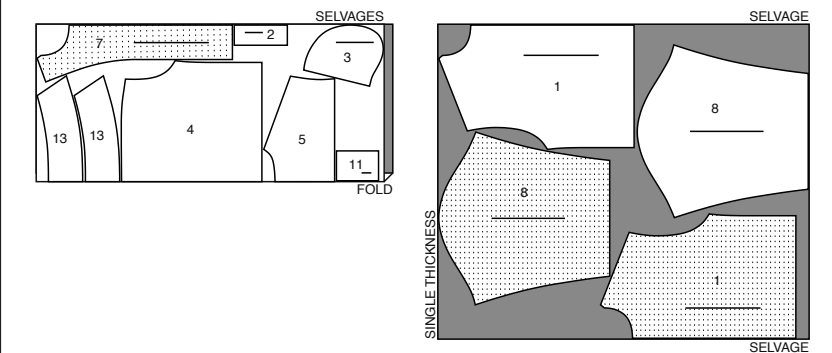


**JACKE B**

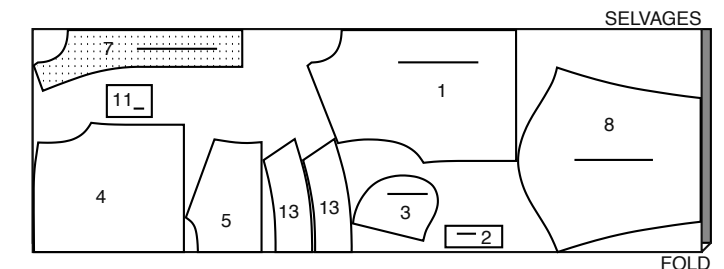
SCHNITT-TEILE: 1,2,3,4,5,7,8,11,13

**HINWEIS:** FÜR LEDERIMITAT UND LEDERÄHNLICHE STOFFE DEN PAPIERSCHNITT ZUERST ABÄNDERN, SO DASS ES KEINE PASSFORMPROBLEME MEHR GIBT, FEHLER BEIM STEPPEN SIND SICHTBAR. DEN PAPIERSCHNITT ENTSPRECHENDE DER ZUSCHNEIDE-LAYOUTS AUFLEGEN. ZUM FIXIEREN BEIM ZUSCHNEIDEN STECKNADELN AUF DER NAHTZUGABE AUFSTECKEN ODER MASKINGTAPE VERWENDEN. MIT EINER SCHARFEN SCHERE ZUSCHNEIDEN, ALLE MARKIERUNGEN MIT SCHNEIDERKREIDE ÜBERTRAGEN. KEIN ROLLRÄDCHEN VERWENDEN, ES HINTERLÄSST LÖCHER IM STOFF.

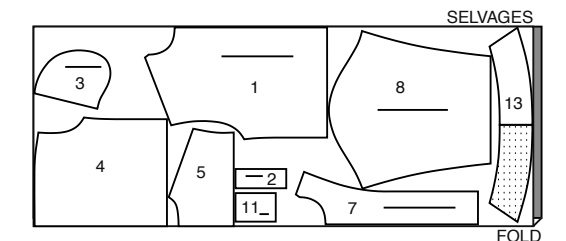
45" (115 cm) \*  
AG



60" (150 cm) \*  
G  
S-M-L-XL-XXL



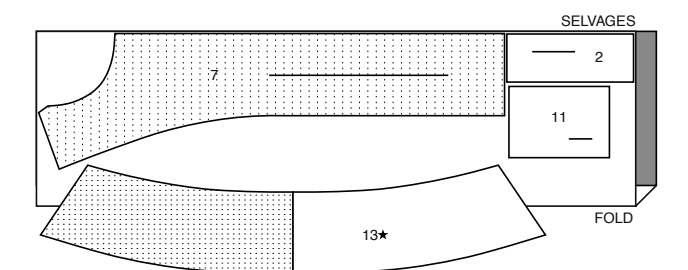
60" (150 cm) \*  
G  
XXXL



**EINLAGE B**

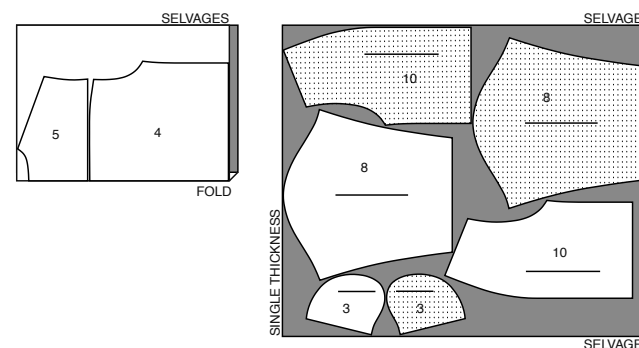
SCHNITT-TEILE: 2,7,11,13

20" (51CM)  
AG



**FUTTER A,B**  
SCHNITT-TEILE: 3,4,5,8,10

45" (115 cm) \*\*  
AG



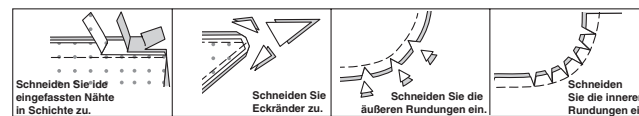
**NÄHANLEITUNGEN**

Es SIND 1.5 cm NAHTZUGABEN IM SCHNITTMUSTER BERÜCKSICHTIGT (sofern nicht anders angegeben).

**ZEICHENERKLÄRUNG DES STOFFS**

Außenseite	Innenseite	Einlage	Futter	Innenfutter

Bügeln Sie während des Nähens. Bügeln Sie Nähte glatt, dann auseinander, sofern nicht anders angegeben. Schneiden Sie die Nahtzugaben wo nötig ein, damit sie glatt liegen.



**GLOSSAR**

**FETT GEDRUCKTE** Nähworte der Nähanleitungen werden weiter unten erklärt.

**KNAPPKANTIG ABSTEPPEN** - Knappkantig zur fertigen Kante oder Naht steppen.

**SAUMSTICH** - Die Nadel durch die Bruchkante ziehen, dann einen Faden auf der Unterseite fassen.

**STÜTZNAHT** - Mit 3 mm Abstand von der Nahtlinie (normalerweise 13 mm von der Schnittkante entfernt) steppen.

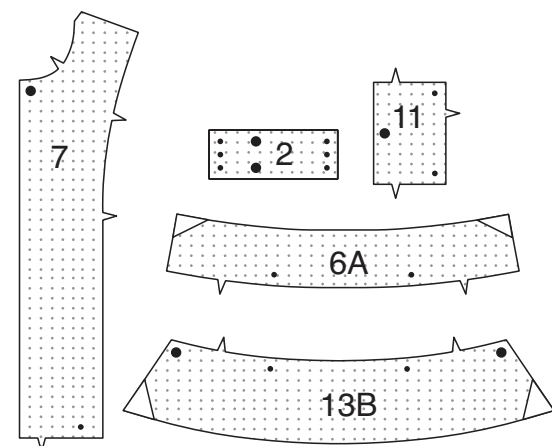
**ABSTEPPEN** - Auf der Außenseite mit 6 mm Abstand zur Kante, Naht oder der vorherigen Naht steppen, hierfür den Nähfuß an Markierungslinie verwenden, oder in dem in der Anleitung angegebenen Abstand steppen.

**JACKE A, B**

**HINWEIS:** Modell A ist illustriert, wenn nicht anders angegeben.

**Einlage**

1. Die EINLAGE auf die linke Seite der entsprechenden STOFF-Stücke gemäß Packungsanleitung wie gezeigt aufbügeln, die Ecken zurückschneiden.

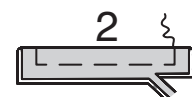


**Vorder- und Rückenteil**

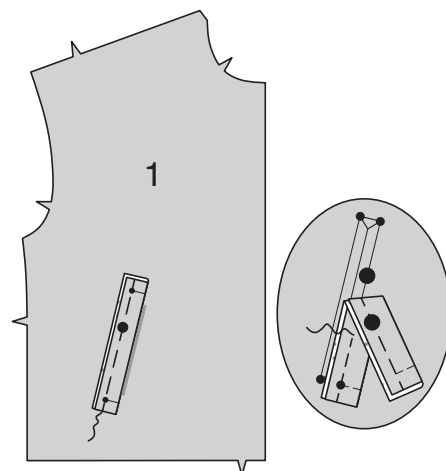
**FÜR LEDERIMITAT: HINWEIS:** Für das Heften Klebestreifen oder Papierclips verwenden, so verhindern Sie dauerhafte Löcher. Die Säume können unversäubert bleiben oder mit 6 mm Abstand zur Schnittkante abgesteppt werden.

**HINWEIS:** Alle Nähte mit langem Geradstich (8 bis 10 Stiche auf 2,5 cm) steppen. Mit einem warmen Bügeleisen und Backpapier oder Bügeltuch dazwischenliegend das Bügeln auf einem Stoffrest testen. Ist das Material nicht bügelgeeignet, die Nähte mit den Fingern auseinander streichen. Die Nahtzugaben mit Lederkleber fixieren. Ist das Material bügelgeeignet, mit 6 mm breiten Streifen doppelseitiger aufbügelbarer Einlage fixieren.

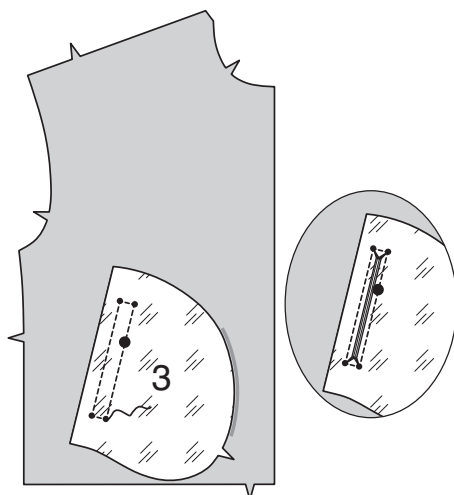
2. Links auf links jede PASPEL (2) entlang der Falllinie falten. Die Schnittkanten aufeinander heften. Nahtzugaben an den Längskanten auf 6 mm Breite zurückschneiden.



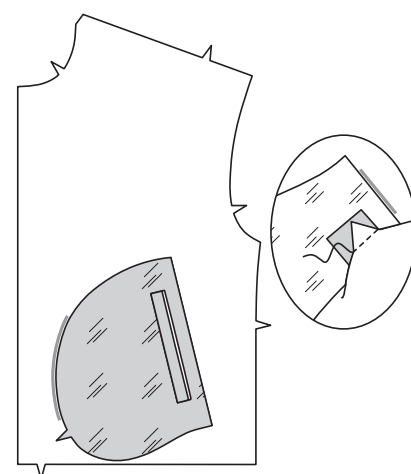
3. Die Paspel auf das VORDERTEIL (1) aufstecken, die Nahtlinie liegt entlang der Steplinie, die Passzeichen treffen aufeinander. Heften.



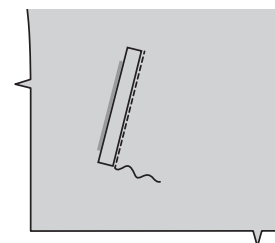
4. Rechts auf rechts je eine TASCHE (3) aus Futter auf die Vorderteile aufstecken, die Steplinien treffen aufeinander. Steppen, dabei das Nähgut an den kleinen Punkten entsprechend drehen. Entlang der Linie zwischen der Naht einschneiden, diagonal zu den kleinen Punkten schneiden.



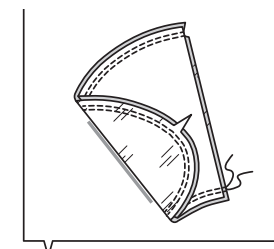
5. Die Tasche und die dreieckigen Enden nach innen legen, die Enden der Paspel wie gezeigt zwischen die dreieckigen Enden ziehen. Bügeln.



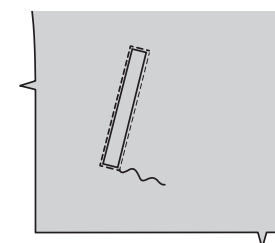
6. Die Unterkante der Tasche wie gezeigt KNAPPKANTIG ABSTEPPEN.



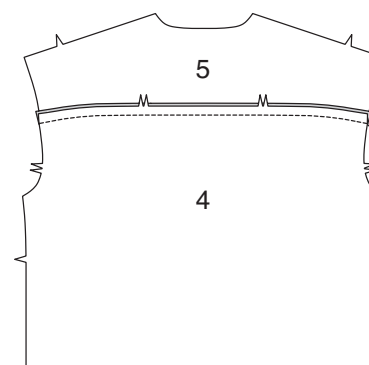
7. Rechts auf rechts die verbleibenden Taschen aus Oberstoff auf die Tasche aufstecken. Die äußeren gebogenen Kanten aufeinander steppen, dabei die dreieckigen Enden mitfassen. Nochmals mit 6 mm Abstand auf der Nahtzugabe steppen, dabei das Vorderteil nicht mitfassen. Knappkantig zur zweiten Naht zurückschneiden.



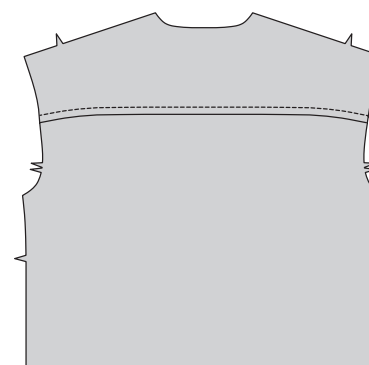
8. Die Seiten- und Oberkanten des Tascheneingriffs durch alle Lagen KNAPPKANTIG ABSTEPPEN, diese Naht mit der vorherigen Naht wie gezeigt verbinden.



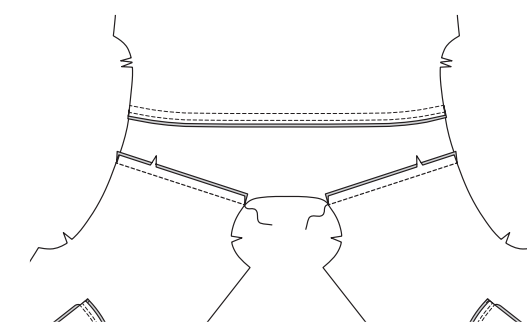
9. Die RÜCKWÄRTIGE PASSE (5) auf die Oberkante des RÜCKENTEILS (4) aufstecken. Steppen. Nahtzugaben in die Passe bügeln.



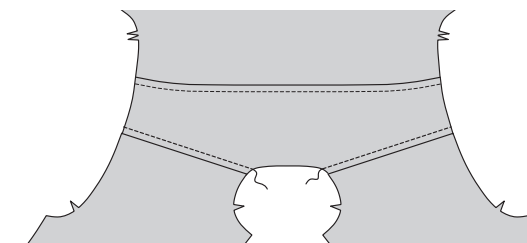
10. Die Passe entlang der Naht ABSTEPPEN.



11. Die Schulternähte schließen. Nahtzugaben ins Rückenteil bügeln.

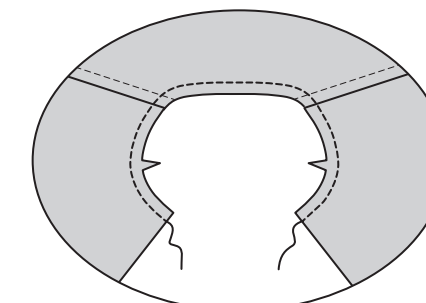


12. Die rückwärtige Passe entlang der Naht ABSTEPPEN. Die Seitennähte schließen.

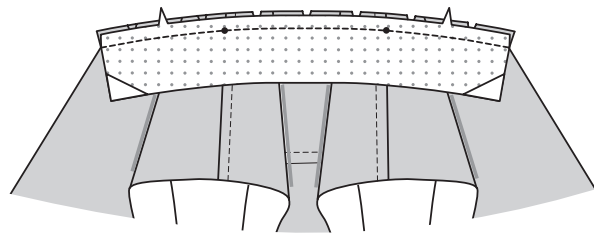


**Ausschnittkante**

13. Die Ausschnittkante der Jacke mit einer STÜTZNAHT stabilisieren.

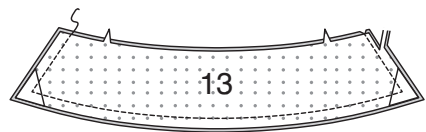


**14. Modell A:** Den verstärkten KRAGEN (6) auf die Jacke aufstecken, die Passzeichen treffen aufeinander, die kleinen Punkte treffen auf die Schulternähte. Steppen, die Jacke, wo nötig, entsprechend einschneiden. Nahtzugaben in den Kragen bügeln.

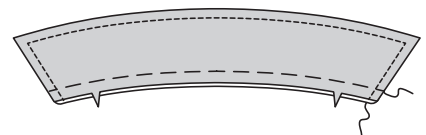


**Modell B:**

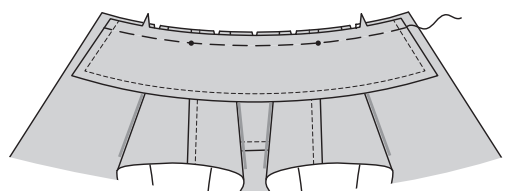
**15.** Den KRAGEN (13) aufeinander steppen, dabei die Kante mit Passzeichen offen lassen. Zurückschneiden.



**16.** Wenden; bügeln. Die Schnittkanten aufeinander heften. Den Kragen **ABSTEPHEN**.

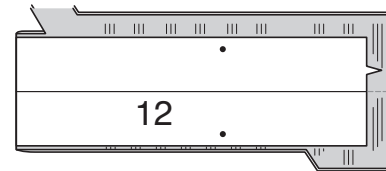


**17.** Den Kragen auf die Ausschnittkante aufstecken, die verstärkte Seite liegt unten, die Passzeichen treffen aufeinander, die kleinen Punkte treffen auf die Schulternähte. Die Jacke, wo nötig, entsprechend einschneiden. Heften.

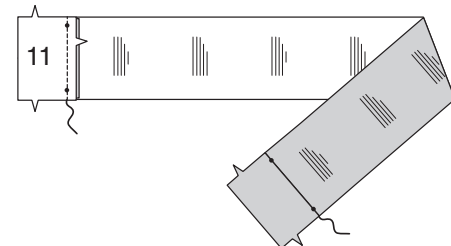


**Untere Blende und Reißverschluss**

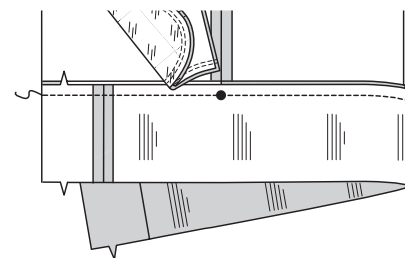
**18.** Den Bündchenteil, wenn nötig, auffalten. Den Streifen der Länge nach falten. Die **UNTERE BLENDE (12)** auf das Bündchen aufstecken, der rückwärtige Mittelbruch des Schnitt-Teils liegt an der Bruchkante der Borte, der horizontale Bruch des Streifens trifft auf die Faltlinie am Papierschnitt. Markierungen übertragen. Teil wie gezeigt zuschneiden.



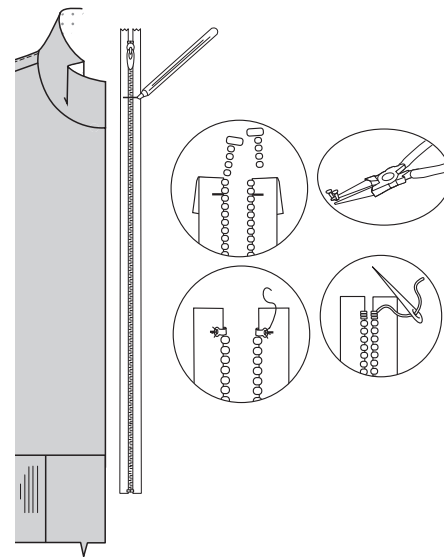
**19.** Die **VORDERE BLENDE (11)** auf die enden der unteren Blende aufstecken, die Passzeichen treffen aufeinander; steppen.



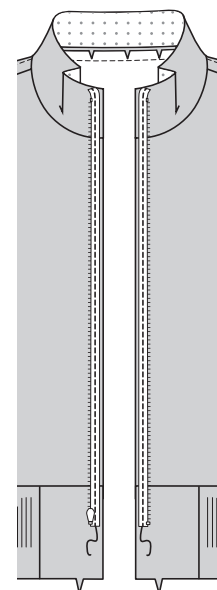
**20.** Die Blende auf die Unterkante der Jacke aufstecken, die vorderen Mitten treffen aufeinander, die großen Punkte treffen auf die Seitennähte. Steppen, den Streifen entsprechend stark dehnen. Nahtzugaben in die Jacke bügeln.



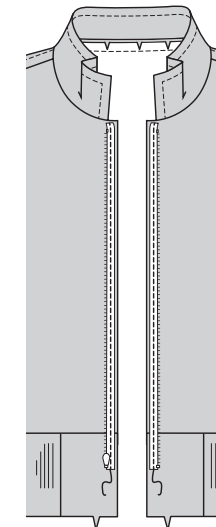
**21. HINWEIS:** Eventuell muss der Reißverschluss gekürzt werden. Für den neuen Reißverschluss-Stopper den geschlossenen Reißverschluss entlang der Öffnungskante auflegen, der Reißverschluss-Stopper ist bündig mit der vorderen Blenden-Bruchkante. Die Position des neuen Stoppers 3 mm unterhalb der Nahtlinie für **Modell A** und 3 mm unterhalb des großen Punkts für **Modell B** markieren. Zähnchen oberhalb der Markierung für den neuen Stopper entfernen. Ein Metallstück mit der Zange entsprechend biegen und fest an den Bändern an der neuen Markierung annähen.



**22. Modell A:** Reißverschluss öffnen und teilen. Von außen den Reißverschluss rechts auf rechts auf die vordere Öffnungskante auflegen, die Reißverschlusszähnen liegen knappe 6 mm über der Nahtlinie. Den Reißverschluss an der Oberkante des Kragens auslaufen lassen. Entlang der Nahtlinie steppen.

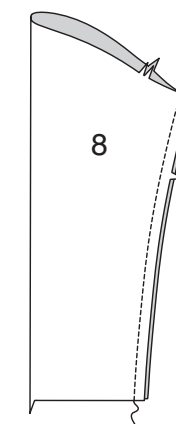


**23. Modell B:** Reißverschluss öffnen und teilen. Von außen den Reißverschluss rechts auf rechts auf die vordere Öffnungskante auflegen, die Reißverschlusszähnen liegen knappe 6 mm über der Nahtlinie. Den Reißverschluss an der Oberkante des Ausschnitts auslaufen lassen. Entlang der Nahtlinie steppen.

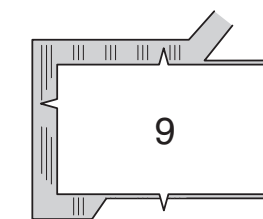


**Ärmel und Futter**

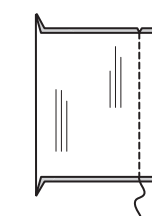
**24.** Die Naht im **ÄRMEL (8)** schließen.



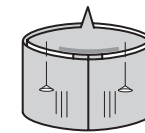
**25.** Das Bündchen auffalten, wenn nötig. Die **ÄRMELBLENDE (9)** auf das Bündchen aufstecken, die Bruchkante am Streifen liegt auf der Faltlinie. Markierungen übertragen. Zwei Stücke zuschneiden.



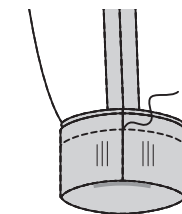
**26.** Die Enden der Ärmelblenden wie gezeigt aufeinander steppen.



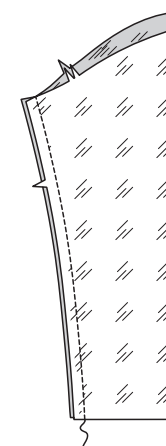
**27.** Links auf links die Ärmelblende entlang der Faltlinie falten; leicht bügeln. Die Schnittkanten aufeinander stecken.



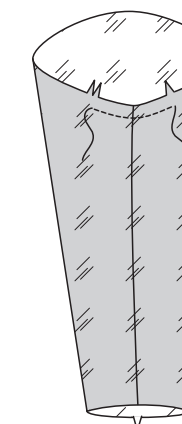
**28.** Die Ärmelblende auf die Unterkante des Ärmels aufstecken, die Nähte treffen aufeinander. Steppen, die Blende dabei entsprechend dehnen.



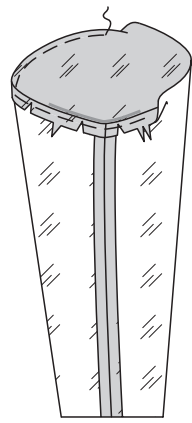
**29.** Die Naht im Ärmel-FUTTER schließen.



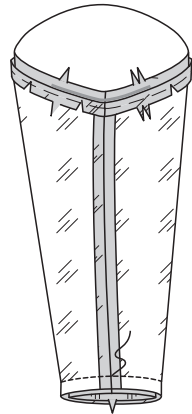
**30.** Die Oberkante des Ärmelfutters unterhalb der Passzeichen mit einer **STÜTZNAHT** stabilisieren.



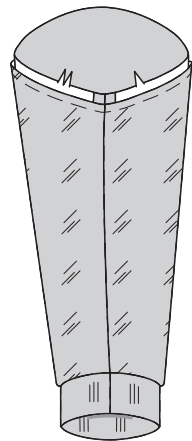
**31.** Nahtzugaben an der Oberkante einschlagen, wo nötig, entsprechend einschneiden. Heften.



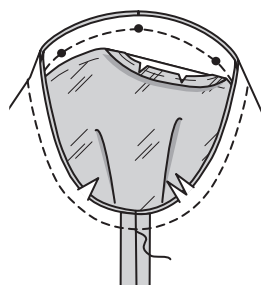
**32.** Rechts auf rechts das Ärmelfutter auf die Unterkante des Ärmels aufstecken, die Ärmelblende ist zwischengefasst. Steppen, die Blende entsprechend stark dehnen. Zurückschneiden.



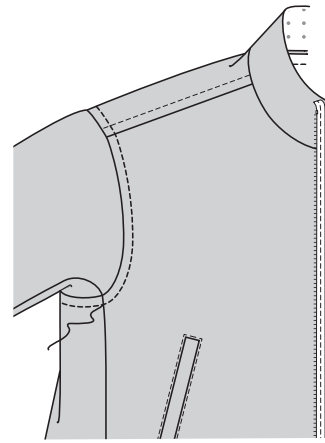
**33.** Ärmelfutter nach innen legen. Bügeln.



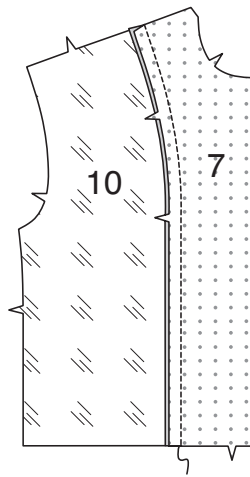
**34.** Rechts auf rechts den Ärmel einsetzen, der mittlere kleine Punkt trifft auf die Schulternaht. Heften. Steppen, dabei das Futter nicht mitfassen. Nahtzugaben in die Jacke bügeln.



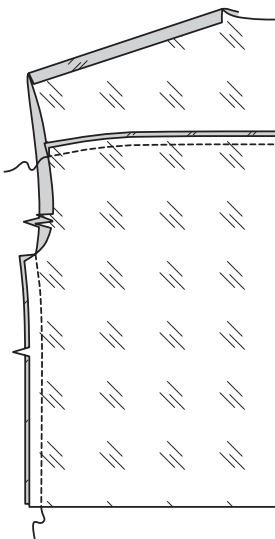
**35.** Den Jacken-Armausschnitt wie gezeigt **ABSTEPPEN**.



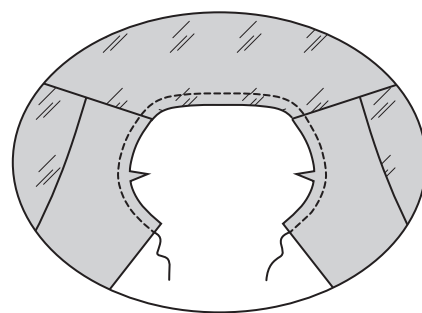
**36.** Das seitliche **VORDERE FUTTER** (10) auf die Seitenkante des **VORDEREN BELEGS** (7) aufstecken. Steppen.



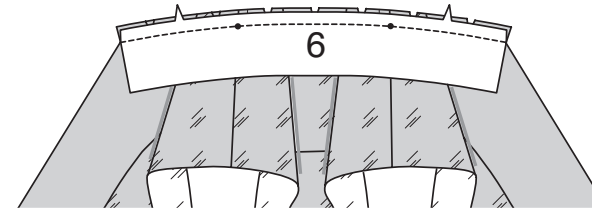
**37.** Das rückwärtige Futter und das rückwärtige Passenfutter aufeinander steppen. Die Schulter- und Seitennähte am Futter schließen.



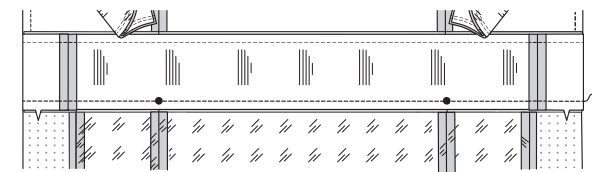
**38.** Die Ausschnittkante des Futters mit einer **STÜTZNAHT** stabilisieren.



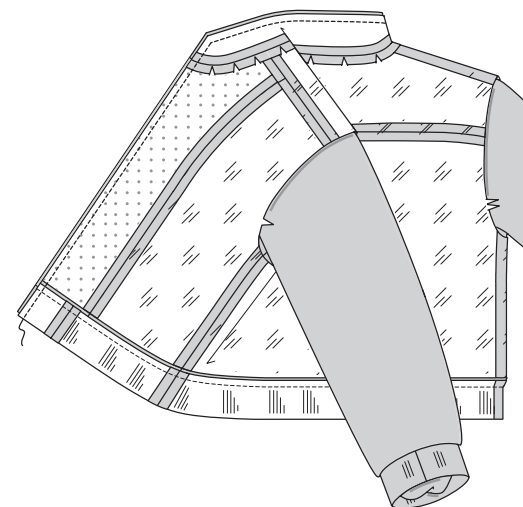
**39. Modell A:** Den unverstärkten Kragen (6) auf das Futter aufstecken, die Passzeichen treffen aufeinander. Steppen, das Futter, wo nötig, entsprechend einschneiden. Nahtzugaben auseinander bügeln.



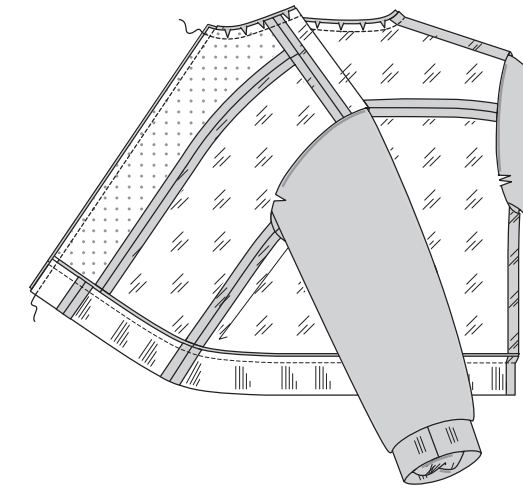
**40. Modelle A, B:** Die Unterkante der Blende wie gezeigt auf das Futter aufstecken, die Mitten und großen Punkte treffen entsprechend aufeinander bzw. auf die Seitennähte. Steppen, die Blende entsprechend stark dehnen. Nahtzugaben ins Futter bügeln.



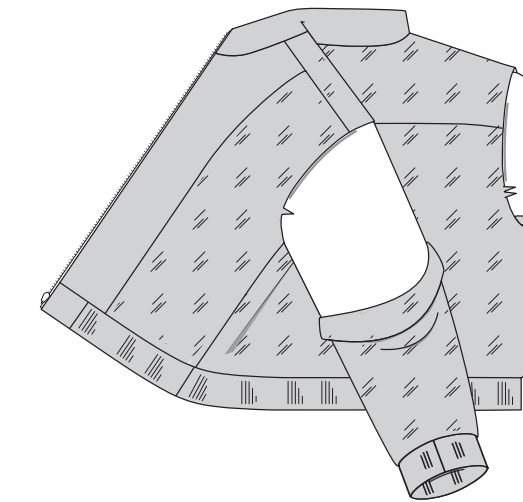
**41. Modell A:** Rechts auf rechts das Futter auf die Jacke aufstecken, die Nähte treffen aufeinander, die Unterkante der Blende entlang der Faltlinie einschlagen. Die vordere Öffnung und die Kragenkanten jeweils aufeinander stecken. Die Vorder- und Kragenkanten steppen. Zurückschneiden.



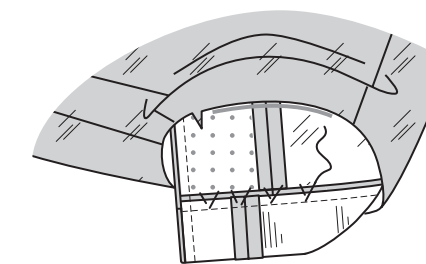
**42. Modell B:** Rechts auf rechts das Futter auf die Jacke aufstecken, die Nähte treffen aufeinander, die Unterkante der Blende entlang der Faltlinie einschlagen. Die vordere Öffnung und die Ausschnittkante stecken, die Futter-Ausschnittkante, wo nötig, entsprechend einschneiden. Die Vorder- und Ausschnittkanten steppen. Zurückschneiden.



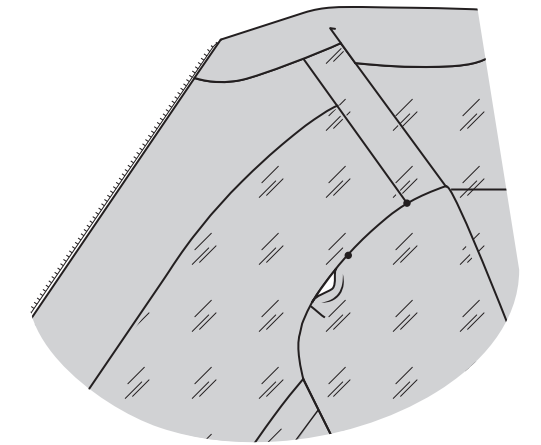
**43.** Das Futter durch die Armausschnitt-Öffnungskante nach innen ziehen.



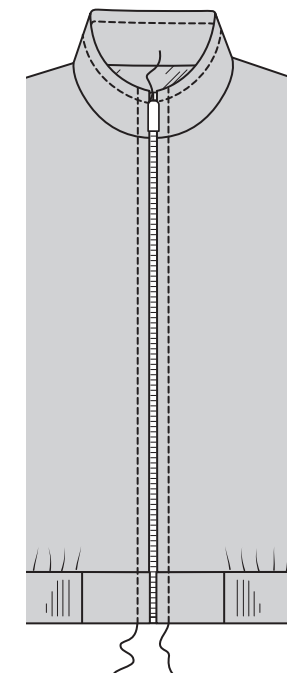
**44.** Beleg und Futter anheben; die unteren Nähte locker per Hand aufeinander nähen.



**45.** Das Ärmelfutter auf die Jacke aufstecken, der kleine Punkt trifft auf die Schulter und die umgebügelte Kante auf die Armausschnittnaht. Mit **SAUMSTICH** annähen.



**46. Modell A:** Die vordere Öffnung und die Kragenkanten wie gezeigt **ABSTEPPEN**.



**47. Modell B:** Die vordere Öffnung wie gezeigt **ABSTEPPEN**.

