

⊕ Indicates Bustline, Waistline, Hipline and/or Biceps. Measurements refer to circumference of Finished Garment (Body Measurement + Wearing Ease + Design Ease). Adjust Pattern if necessary.

Lines shown are CUTTING LINES, however, 5/8" (1.5cm) SEAM ALLOWANCES ARE INCLUDED, unless otherwise indicated. See SEWING INFORMATION for seam allowance.

Find layout(s) by Garment/View, Fabric Width and Size. Layouts show approximate position of pattern pieces; position may vary slightly according to your pattern size.

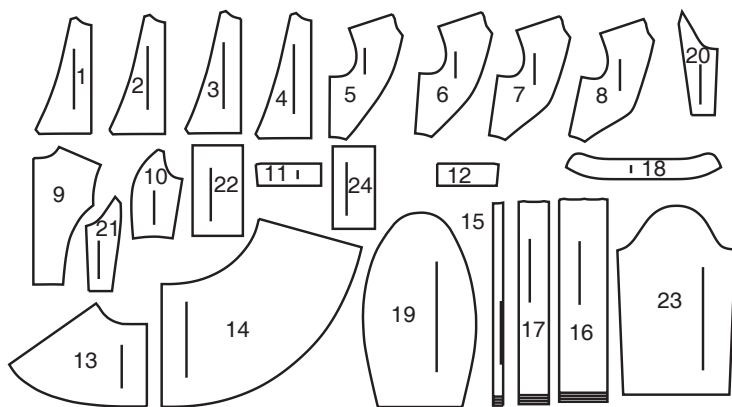
All layouts are for with or without nap unless specified. For fabrics with nap, pile, shading or one-way design, use WITH NAP layout.

RIGHT SIDE OF PATTERN	WRONG SIDE OF PATTERN	RIGHT SIDE OF FABRIC	WRONG SIDE OF FABRIC
-----------------------	-----------------------	----------------------	----------------------

S/T = SIZE(S)/TAILLE(S)
 * = WITH NAP/AVEC SENS
 S/L = SELVAGE(S)/LISIERE(S)
 AS/TT = ALL SIZE(S)/TOUTES TAILLE(S)
 ** = WITHOUT NAP/SANS SENS
 F/P = FOLD/PLIURE
 CF/PT = CROSSWISE FOLD/PLIURE TRAME

Position fabric as indicated on layout. If layout shows...

GRAINLINE—Place on straight grain of fabric, keeping line parallel to selvage or fold. ON "with nap" layout arrows should point in the same directions. (On Fur Pile fabrics, arrows point in direction of pile.)



- | | |
|---------------------------|---------------------------------|
| 1 BODICE FRONT CUP A | 1 CORSAGE DEVANT BONNET A |
| 2 BODICE FRONT CUP B | 2 CORSAGE DEVANT BONNET B |
| 3 BODICE FRONT CUP C | 3 CORSAGE DEVANT BONNET C |
| 4 BODICE FRONT CUP D | 4 CORSAGE DEVANT BONNET D |
| 5 BODICE SIDE FRONT CUP A | 5 CORSAGE CÔTÉ DEVANT BONNET A |
| 6 BODICE SIDE FRONT CUP B | 6 CORSAGE CÔTÉ DEVANT BONNET B |
| 7 BODICE SIDE FRONT CUP C | 7 CORSAGE CÔTÉ DEVANT BONNET C |
| 8 BODICE SIDE FRONT CUP D | 8 CORSAGE CÔTÉ DEVANT BONNET D |
| 9 BODICE BACK | 9 CORSAGE DOS |
| 10 BODICE SIDE BACK | 10 CORSAGE CÔTÉ DOS |
| 11 MIDRIFF FRONT | 11 CORSELET DEVANT |
| 12 MIDRIFF BACK | 12 CORSELET DOS |
| 13 FRONT PEPLUM | 13 BASQUE DEVANT |
| 14 BACK PEPLUM | 14 BASQUE DOS |
| 15 INTERFACING - B | 15 ENTOILAGE - B |
| 16 RIGHT FRONT BACK | 16 BANDE DEVANT DROIT |
| 17 LEFT FRONT BAND | 17 BANDE DEVANT GAUCHE |
| 18 COLLAR | 18 COL |
| 19 UPPER SLEEVE - A | 19 DESSUS DE MANCHE - A |
| 20 UNDER SLEEVE FRONT - A | 20 DESSOUS DE MANCHE DEVANT - A |
| 21 UNDER SLEEVE BACK - A | 21 DESSOUS DE MANCHE DOS - A |
| 22 SLEEVE BAND - A | 22 BANDE DE MANCHE - A |
| 23 SLEEVE - B | 23 MANCHE - B |
| 24 CUFF - B | 24 POIGNET - B |

BODY MEASUREMENTS / MESURES DU CORPS

	MISSIS/JEUNE FEMME									
Sizes/Tailles	8	10	12	14	16	18	20	22	24	26
Bust (ins)	31½	32½	34	36	38	40	42	44	46	48
Waist	24	25	26½	28	30	32	34	37	39	41
Hip	33½	34½	36	38	40	42	44	46	48	50
Bk. Wst Lgth.	15¾	16	16¼	16½	16¾	17	17¼	17½	17¾	18
T. poitrine (cm)	80	83	87	92	97	102	107	112	117	122
T. taille	61	64	67	71	76	81	87	94	97	104
T. hanches	85	88	92	97	102	107	112	117	122	127
Nuque à taille	40	40.5	41.5	42	42.5	43	44	44	45	46

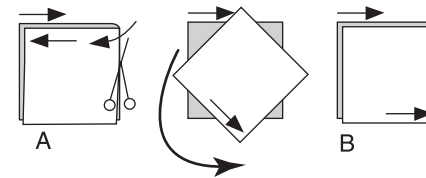
FABRIC CUTTING LAYOUTS

SINGLE THICKNESS—Place fabric right side up. (For Fur Pile fabrics, place pile side down.)

DOUBLE THICKNESS

WITH FOLD—Fold fabric right sides together.

WITHOUT FOLD—With right sides together, fold fabric CROSSWISE. Cut fold from selvage to selvage (A). Keeping right sides together, turn upper layer completely around so nap runs in the same direction as lower layer.



FOLD—Place edge indicated exactly along fold of fabric. NEVER cut on this line.

When pattern piece is shown like this...

• Cut other pieces first, allowing enough fabric to cut this piece (A). Fold fabric and cut piece on fold, as shown (B).

★ Cut piece only once. Cut other pieces first, allowing enough fabric to cut this piece. Open fabric; cut piece on single layer.

Cut out all pieces along cutting line indicated for desired size using long, even scissor strokes, cutting notches outward.

Transfer all markings and lines of construction before removing pattern tissue. (Fur Pile fabrics, transfer markings to wrong side.)

NOTE: Broken-line boxes (a! b! c!) in layouts represent pieces cut by measurements provided.

CUSTOMFIT

for A,B,C,D cup sizes

The bust can be the most difficult area of the garment to alter and fit. To make it easy for alteration and for better fitted garment, separate pattern pieces are provided for A, B, C, D cup sizes.

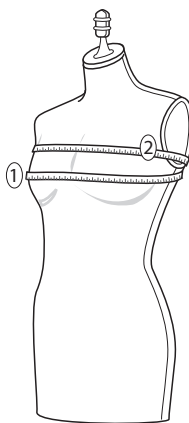
To achieve a good result it is important to select your correct cup size.

MEASUREMENTS

To determine your cup size you will need two measurements - **BUST** and **HIGH BUST**:

1. Bust: Measure straight across the back over the fullest part of bust.

2. High Bust: Measure across the back, high up under the arm and across top of bust.



Deduct **HIGH BUST** measurement from **BUST** measurement.

DIFFERENCE _____

SELECT CUP SIZE

Using the **DIFFERENCE** measurement, find your cup size on chart below and select pattern piece(s) for your garment view.

Cup Size Chart		
Difference	Cup Size	Pattern Pieces
		Top A,B
Up to 1"(2.5cm)	A	1,5
Up to 2"(5cm)	B	2,6
Up to 3"(7.5cm)	C	3,7
Up to 4"(10cm)	D	4,8



TOP A / HAUT A

PIECES: 4,8,9,10,11,12,13,14,16,17,18,19,20,21,22

NOTE: Layouts shown for **D Cup**.

For A Cup: Substitute piece 1 for piece 4 and 5 for piece 8.

For B Cup: Substitute piece 2 for piece 4 and 6 for piece 8.

For C Cup: Substitute piece 3 for piece 4 and 7 for piece 8.

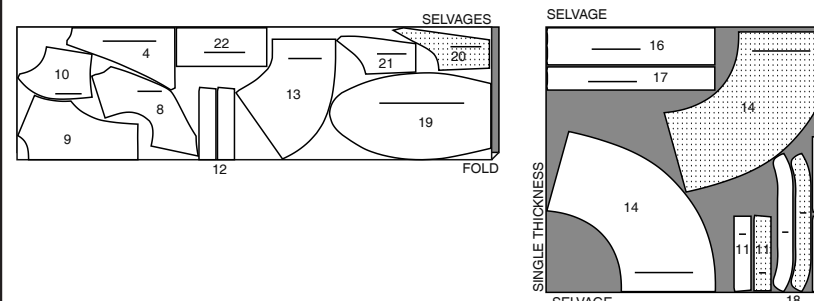
NOTE : On montre les plans de coupe pour le **bonnet D**.

Pour le bonnet A : substituer les pièces 1 et 5 aux pièces 4 et 8.

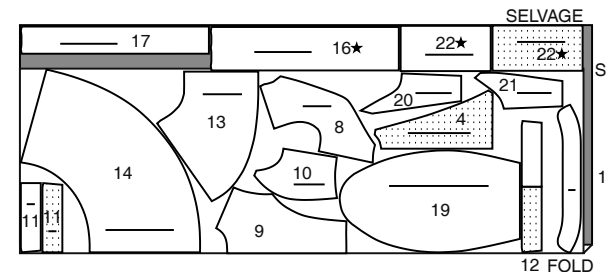
Pour le bonnet B : substituer les pièces 2 et 6 aux pièces 4 t 8.

Pour le bonnet C : substituer les pièces 3 et 7 aux pièces 4 et 8.

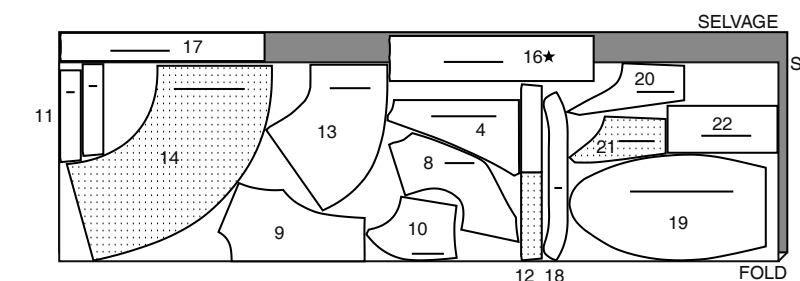
45" (115 cm) *
AS/TT



60" (150 cm) *
S/T
8-10-12-14-16



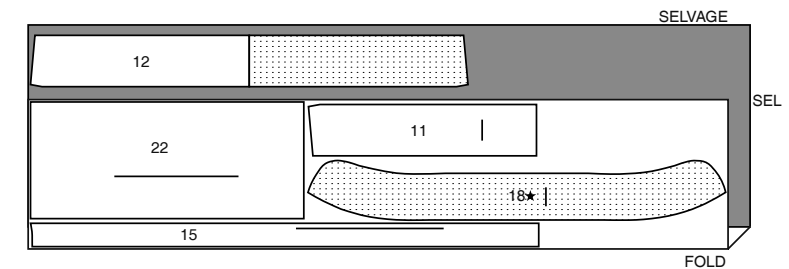
60" (150 cm) *
S/T
18-20-22-24-26



INTERFACING A / ENTOILAGE A

PIECES: 11,12,15,18,22

20" LIGHTWEIGHT FUSIBLE / 51CM THERMOCOILLANT LÉGER AS/TT



TOP B / HAUT B

PIECES: 4,8,9,10,11,12,13,14,16,17,18,23,24

NOTE: Layouts shown for **D Cup**.

For A Cup: Substitute piece 1 for piece 4 and 5 for piece 8.

For B Cup: Substitute piece 2 for piece 4 and 6 for piece 8.

For C Cup: Substitute piece 3 for piece 4 and 7 for piece 8.

NOTE : On montre les plans de coupe pour le **bonnet D**.

Pour le bonnet A : substituer les pièces 1 et 5 aux pièces 4 et 8.

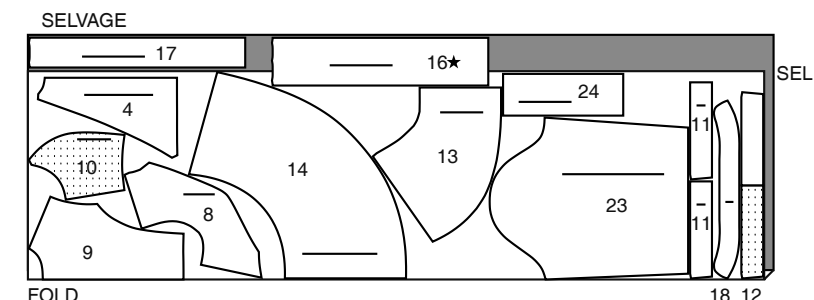
Pour le bonnet B : substituer les pièces 2 et 6 aux pièces 4 t 8.

Pour le bonnet C : substituer les pièces 3 et 7 aux pièces 4 et 8.

45" (115 cm) *
AS/TT



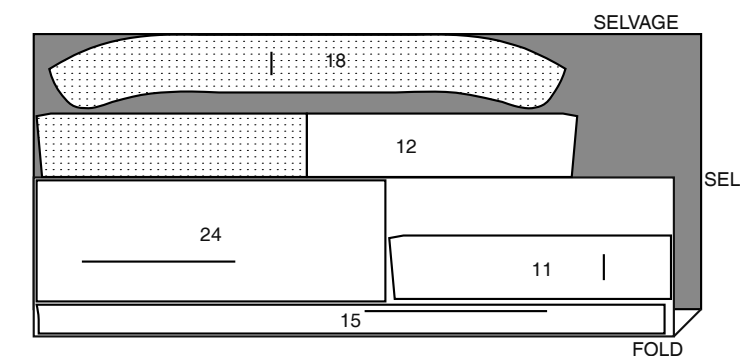
60" (150 cm) *
AS/TT



INTERFACING B / ENTOILAGE B

PIECES: 11,12,15,18,24

20" LIGHTWEIGHT FUSIBLE / 51CM THERMOCOILLANT LÉGER AS/TT



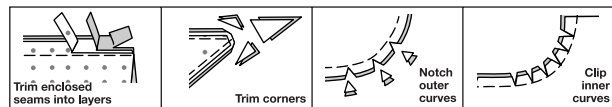
SEWING INFORMATION

5/8" (1.5cm) SEAM ALLOWANCES ARE INCLUDED,
(unless otherwise indicated)

ILLUSTRATION SHADING KEY

Right Side	Wrong Side	Interfacing	Lining	Underlining

Press as you sew. Press seams flat, then press open, unless otherwise instructed. Clip seam allowances, where necessary, so they lay flat.



GLOSSARY

Sewing terms appearing in **BOLD TYPE** in Sewing Instructions are explained below.

EASESTITCH - Stitch along seamline, using long machine stitches. Pull thread ends when adjusting to fit.

NOTE: For sleeve caps, make a second row of long machine stitches 1/4" (6mm) away in seam allowance for more control.

EDGESTITCH - Stitch close to finished edge or seam.

GATHER - Stitch along seamline and again 1/4" (6mm) away in seam allowance, using long machine stitches. Pull thread ends when adjusting to fit.

NARROW HEM - Turn in hem; press, easing in fullness if necessary. Open out hem. Turn in again so raw edge is along crease; press. Turn in along crease; stitch.

REINFORCE - Stitch along seamline where indicated in sewing instructions, using small machine stitches.

SLIPSTITCH - Slide needle through a folded edge, then pick up a thread of underneath fabric.

STAYSTITCH - Stitch 1/8" (3mm) from seamline in seam allowance (usually 1/2" (13mm) from raw edge).

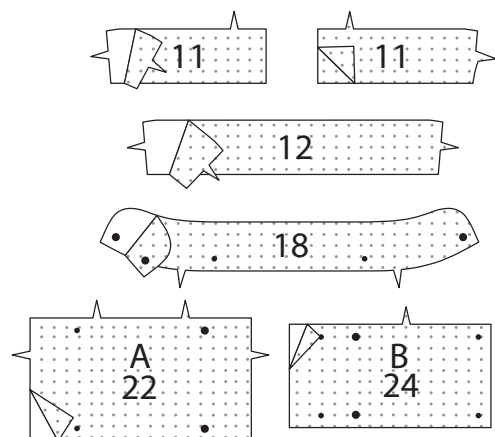
TOP A, B

Note: Illustrated for **View A** unless otherwise indicated.

Interfacing

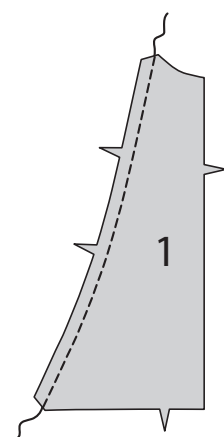
1. Fuse **INTERFACING** to wrong side of each matching **FABRIC** section, following manufacturer's instructions. **NOTE:** Interfaced midriff and collar sections will be used as facings.

NOTE: **INTERFACING** (15) will be applied where indicated in Sewing Instructions.

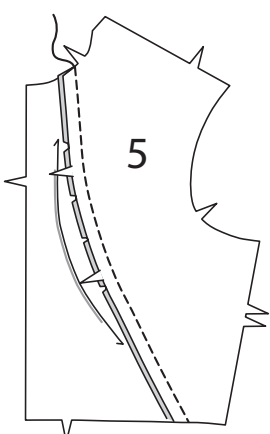


Bodice and Midriff

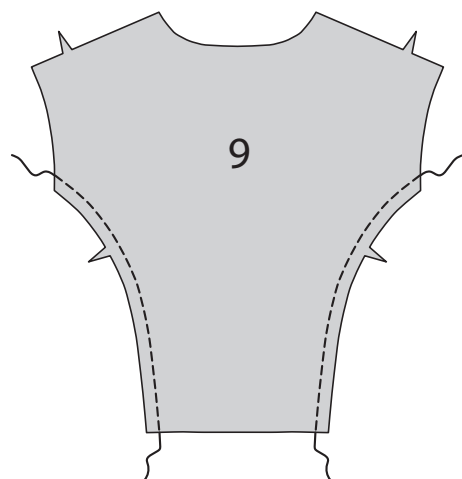
2. **STAYSTITCH** side edge of **BODICE FRONT** (1, 2, 3 or 4).



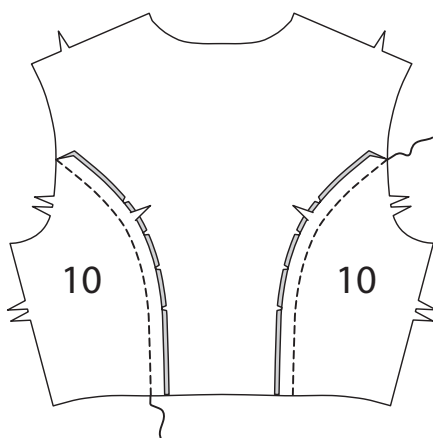
3. Pin **BODICE SIDE FRONT** (5, 6, 7 or 8) section to bodice front, clipping bodice front where necessary. Stitch. Press.



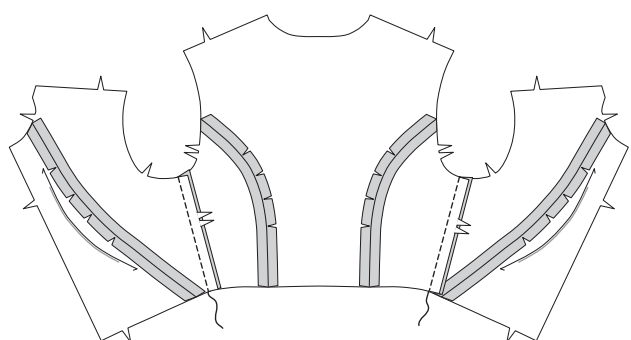
4. **STAYSTITCH** side edge of **BODICE BACK** (9).



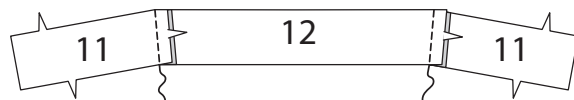
5. Pin **BODICE SIDE BACK** (10) section to bodice back, clipping bodice back where necessary. Stitch. Press.



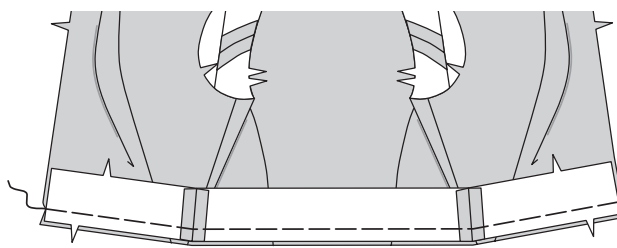
6. Stitch bodice front to bodice back at sides.



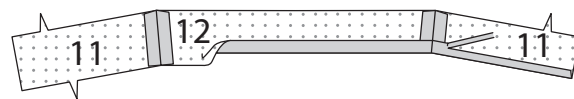
7. Stitch **MIDRIFF FRONT** (11) sections to **MIDRIFF BACK** (12) at sides.



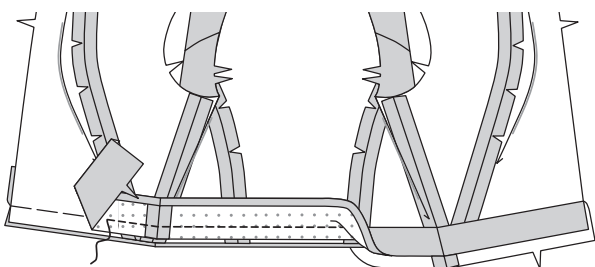
8. Pin upper edge of midriff to lower edge of bodice, matching seams. Baste.



9. Stitch midriff front **FACING** sections to midriff back **FACING** at sides. Turn in seam allowance on lower edge of facing; press. Trim pressed seam allowance to 3/8" (1cm).

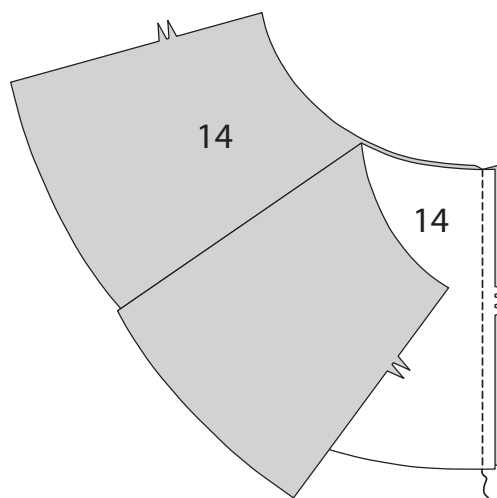


10. Pin right side of midriff facing to wrong side of bodice at lower edge. Stitch through all thicknesses. Press midriff sections down over seams.

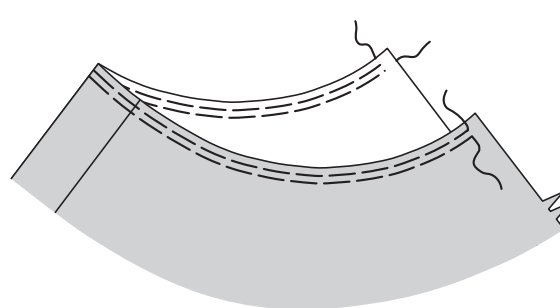


Peplum

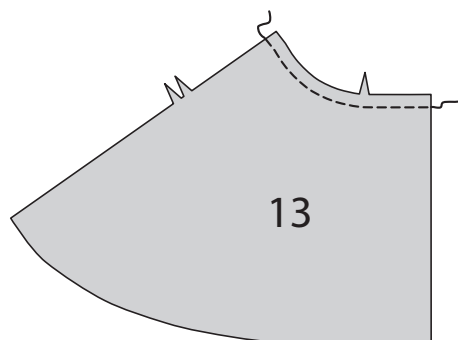
11. Stitch **BACK PEPLUM** (14) sections together at center back seam.



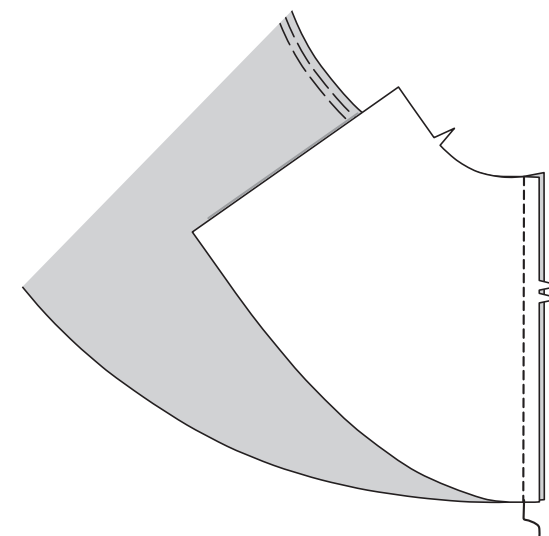
12. **GATHER** upper edge of back peplum between seams.



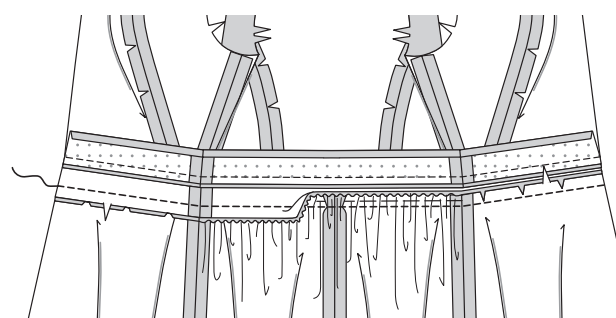
13. **STAYSTITCH** upper edge of **FRONT PEPLUM** (13).



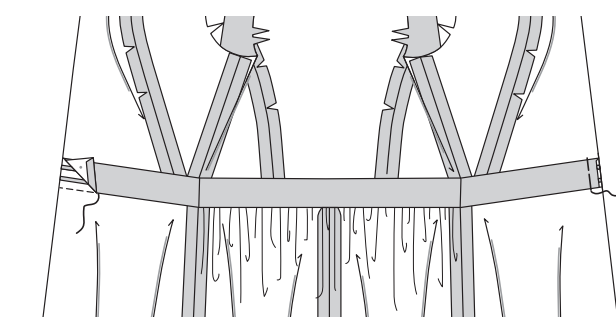
14. Stitch front peplum sections to back peplum at sides.



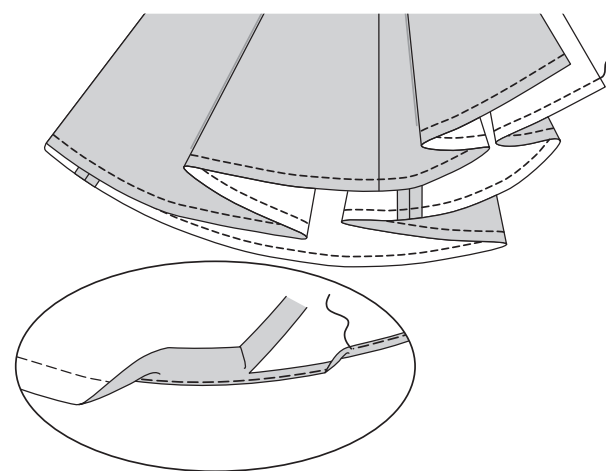
15. Pin peplum to midriff, matching centers, clipping front peplums where necessary. Adjust gathers; baste. Stitch. Press seam toward midriff.



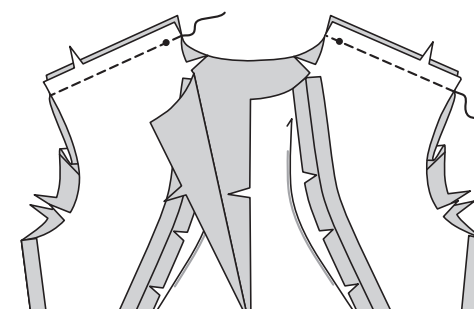
16. **SLIPSTITCH** pressed edge of midriff facing over seam. Baste ends.



17. To hem lower edge of top, stitch 1/2" (1.3cm) from raw edge. Turn in and press edge alongside stitching, as shown. Trim very close to stitching. Turn in again along trimmed edge. Stitch in place.

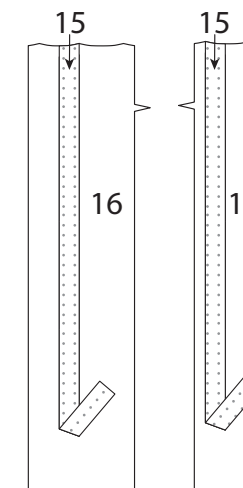


18. Stitch bodice fronts to bodice back at shoulders.

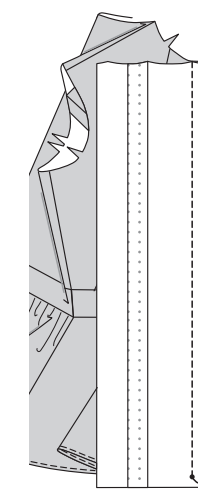


Front Band

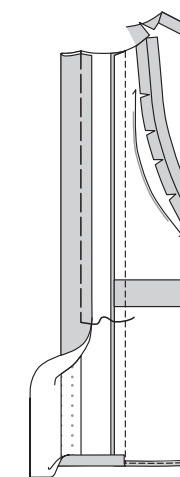
19. Pin **INTERFACING** (15) sections to wrong side of **RIGHT FRONT BAND** (16) and **LEFT FRONT BAND** (17), matching centers. Fuse, following manufacturer's instructions.



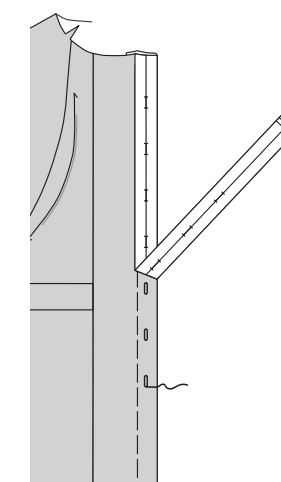
20. With right sides together, pin right front band to right front, matching symbols. Stitch. Trim. Press seam toward band.



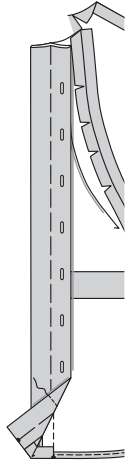
21. Turn up seam allowance on lower edge of band. Press. Turn front band to inside along outer foldline. Baste close to edge, as shown.



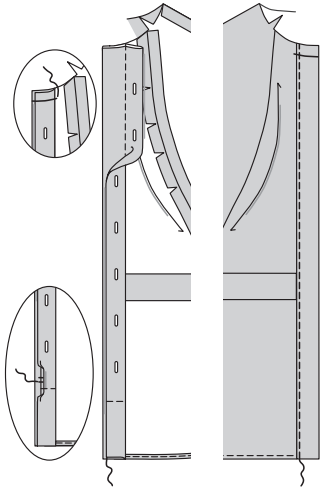
22. Place **INTERFACING** (15) on right front band, having upper edge of tissue even with garment, as shown. Transfer markings. Make buttonholes in band at markings.



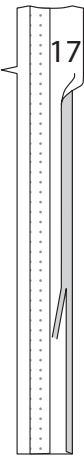
23. For fly, turn front band to inside along remaining foldline. Press. Baste along center foldline, as shown. Stitch across fly only, stitching along stitching line, as shown.



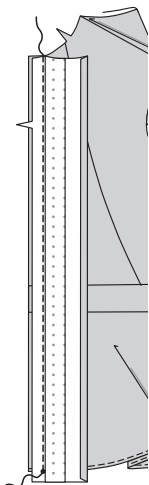
24. Turn fly toward front edge over basting. **EDGESTITCH** along band, as shown. Baste neck edges. **SLIPSTITCH** lower edges. Tack fly to band at stitching line, as shown.



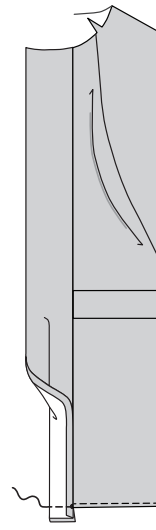
25. Turn in seam allowance on long unnotched edge of left front band. Press. Trim pressed seam allowance to 3/8" (1cm).



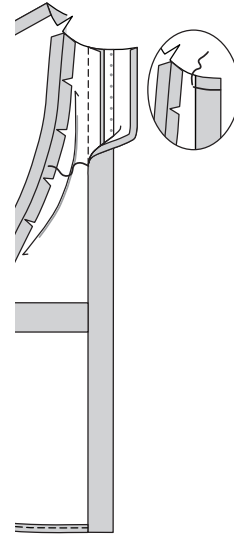
26. Pin left front band to left front. Stitch. Trim. Press seam toward band.



27. Turn lower end of band to outside along foldline. Stitch across lower edge. Trim.

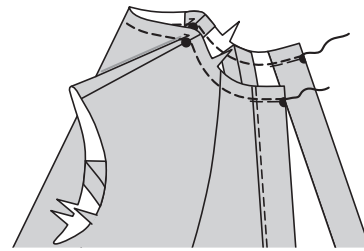


28. Turn facing to inside, placing pressed edge over seam. Baste upper edges. **SLIPSTITCH** pressed edge in place.

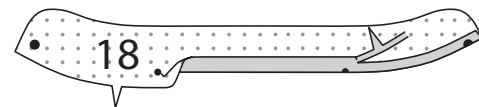


Collar

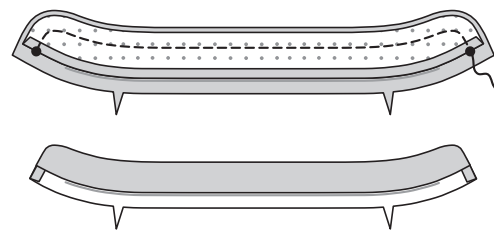
29. STAYSTITCH neck edge of top between bands.



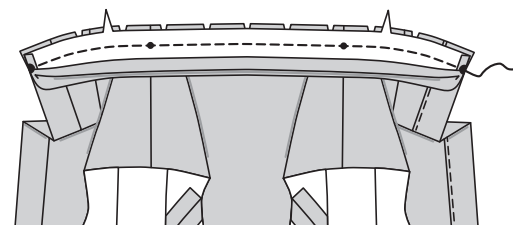
30. Turn in seam allowance on notched edge of interfaced COLLAR (18), easing in fullness. Press. Trim pressed seam allowance to 3/8" (1cm).



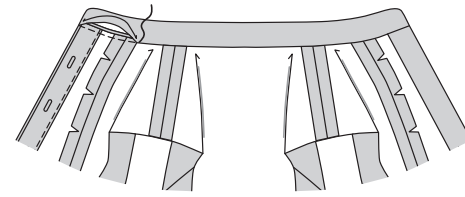
31. Stitch collar sections together, leaving notched edge open. Trim. Turn. Press.



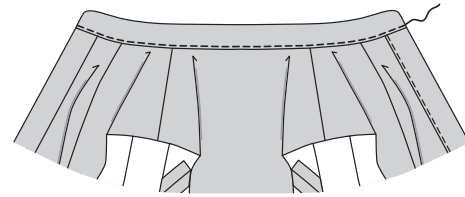
32. Pin collar to neck edge, clipping top neck edge where necessary. Stitch, keeping pressed edge free. Trim. Press seam toward collar.



33. SLIPSTITCH pressed edge over seam.



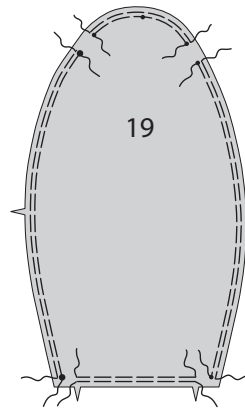
34. EDGESTITCH lower edge of collar.



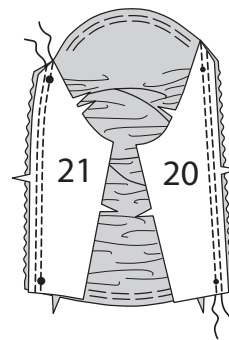
Sleeve

View A:

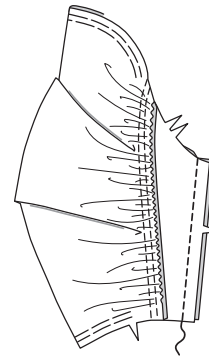
35. EASESTITCH upper edge of UPPER SLEEVE (19) between small circles. **GATHER** side edges of upper sleeve between circles, as shown. **GATHER** lower edge of upper sleeve between notches.



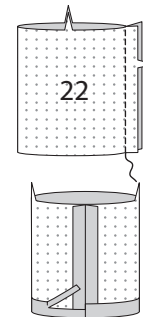
36. With right sides together, pin UNDER SLEEVE FRONT (20) and UNDER SLEEVE BACK (21) to upper sleeve, matching circles. Adjust gathers; baste. Stitch. Stitch again 1/4" (6mm) away in seam allowance. Press seams toward under sleeve.



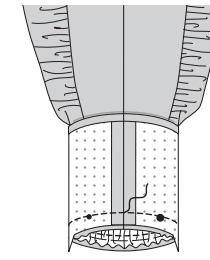
37. Stitch sleeve seam.



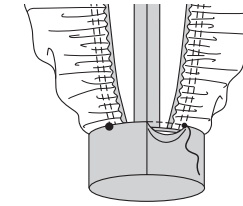
38. Stitch ends of SLEEVE BAND (22) together. Turn in seam allowance on unnotched edge of cuff; press. Trim pressed seam allowance to 3/8" (1cm).



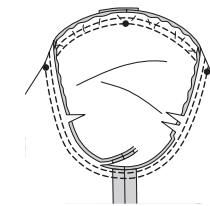
39. Pin sleeve band to sleeve. Adjust gathers; baste. Stitch. Trim. Press seam toward band.



40. Turn band to inside along foldline. **SLIPSTITCH** pressed edge over seam.

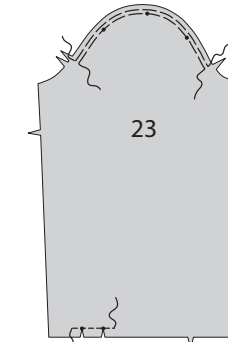


41. With right sides together, pin sleeve into armhole, placing center small circle at shoulder seam. Adjust ease; baste. Stitch. Stitch again 1/4" (6mm) away in seam allowance. Trim close to stitching. Press seam allowances flat. Turn seam toward sleeve.

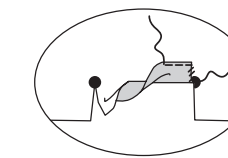


View B:

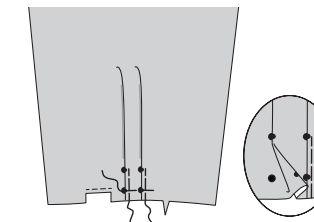
42. EASESTITCH upper edge of SLEEVE (23) between notches. **REINFORCE** lower edge through small circles, as shown. Clip to small circles.



43. Make 5/8" (15mm) **NARROW HEM** between clips by hand or machine. Whipstitch ends.



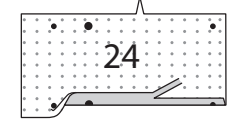
44. To make pleats in sleeve, on outside, crease along line of small circles. Bring crease to line of large circles; baste. Baste across lower edge. Press.



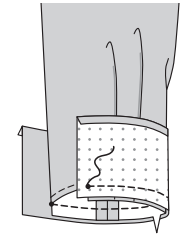
45. Stitch sleeve seam.



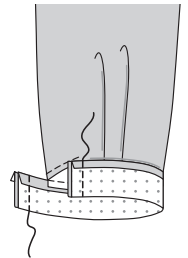
46. Turn in seam allowance on unnotched edge of CUFF (24); press. Trim pressed seam allowance to 3/8" (1cm).



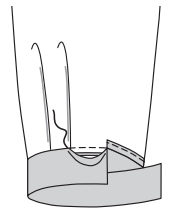
47. Pin cuff to sleeve, matching large circle to underarm seam and small circles at opening edges. Stitch. Trim. Press seam toward cuff.



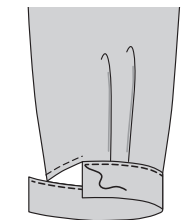
48. With right sides together, fold cuff along foldline. Stitch ends. Trim.



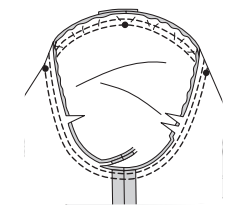
49. Turn cuff; press. **SLIPSTITCH** pressed edge over seam.



50. EDGESTITCH upper edge of cuff, as shown.

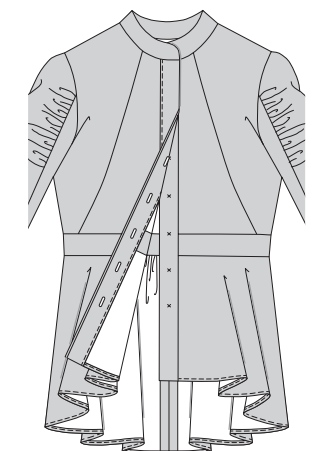


51. With right sides together, pin sleeve into armhole, placing center small circle at shoulder seam. Adjust ease; baste. Stitch. Stitch again 1/4" (6mm) away in seam allowance. Trim close to stitching. Press seam allowances flat. Turn seam toward sleeve.

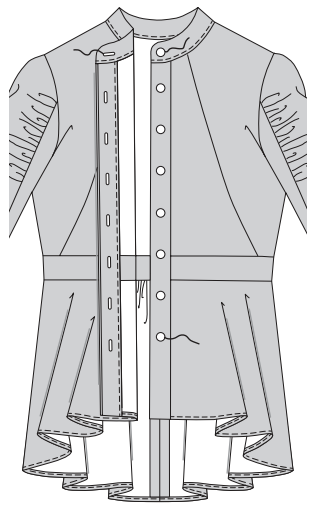


Finishing

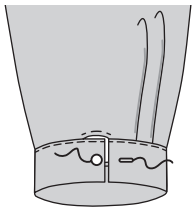
52. Lap opening edges, matching centers. Using buttonholes as guides, make button markings on left front band.



53. Make buttonhole to collar at marking. Sew buttons to left front and collar at markings.



54. View B: Make buttonhole in cuff at marking. Sew button at marking.



FRANÇAIS

PLANS DE COUPE



Indique: pointe de poitrine, ligne de taille, de hanches et/ou avantbras. Ces mesures sont basées sur la circonférence du vêtement fini. (Mesures du corps + Aisance confort + Aisance mode) Ajuster le patron si nécessaire.

Les lignes épaisses sont les LIGNES DE COUPE, cependant, des rentrés de 1.5cm sont compris, sauf si indiqué différemment. Voir EXPLICATIONS DE COUTURE pour largeur spécifiée des rentrés.

Choisir le(s) plan(s) de coupe selon modèle/largeur du tissu/taille. Les plans de coupe indiquent la position approximative des pièces et peut légèrement varier selon la taille du patron.

Les plans de coupe sont établis pour tissu avec/sans sens. Pour tissu avec sens, pelucheux ou certains imprimés, utiliser un plan de coupe AVEC SENS.

ENDROIT DU PATRON	ENVERS DU PATRON	ENDROIT DU TISSU	ENVERS DU TISSU

S/T = SIZE(S)/TAILLE(S)
 * = WITH NAP/AVEC SENS
 S/L = SELVAGE(S)/LISIERE(S)
 AS/TT = ALL SIZE(S)/TOUTES TAILLE(S)
 ** = WITHOUT NAP/SANS SENS
 F/P = FOLD/PLIURE
 CF/PT = CROSSWISE FOLD/PLIURE TRAME

Disposer le tissu selon le plan de coupe. Si ce dernier indique...

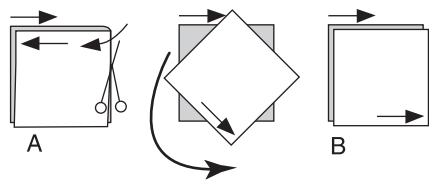
DROIT FIL—A placer sur le droit fil du tissu, parallèlement aux lisières ou au pli. Pour plan "avec sans," les flèches seront dirigées dans la même direction. (Pour fausse fourrure, placer la pointe de la flèche dans le sens descendant des poils.)

SIMPLE EPAISSEUR—Placer l'endroit sur le dessus. (Pour fausse fourrure, placer le tissu l'endroit dessous.)

DOUBLE EPAISSEUR

AVEC PLIURE—Placer endroit contre endroit.

* SANS PLIURE—Plier le tissu en deux sur la TRAME, endroit contre endroit. Couper à la pliure, de lisière à lisière (A). Placer les 2 épaisseurs dans le même sens du tissu, endroit contre endroit (B).



PLIURE—Placer la ligne du patron exactement sur la pliure NE JAMAIS COUPER sur cette ligne.

Si la pièce se présente ainsi...

• Couper d'abord les autres pièces, réservant du tissu (A). Plier le tissu et couper la pièce sur la pliure, comme illustré (B).



★ Couper d'abord les autres pièces, réservant pour la pièce en question. Déplier le tissu et couper la pièce sur une seule épaisseur.

Couper régulièrement les pièces le long de la ligne de coupe indiquée pour la taille choisie, coupant les crans vers l'extérieur.

Marquer repères et lignes avant de retirer le patron. (Pour fausse fourrure, marquer sur l'envers du tissu.)

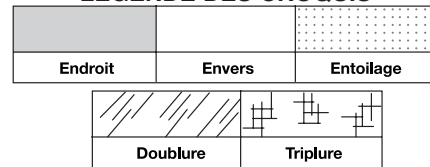
NOTE: Les parties encadrées avec des pointillées sur les plans de coupe (a! b! c!) représentent les pièces coupées d'après les mesures données.

EXPLICATIONS DE COUTURE

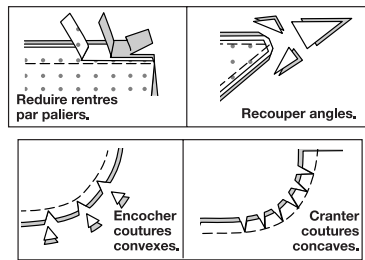
RENTRES DE COUTURE COMPRIS

Les rentrés sont tous de 1.5cm, sauf si indiqué différemment.

LEGENDE DES CROQUIS



Au fur et à mesure de l'assemblage, repasser les rentrés ensemble puis ouverts, sauf si contre indiqué. Pour aplatir les coutures, cranter les rentrés où nécessaire.



AJUSTAGE SUR MESURE pour les tailles de bonnet A,B,C,D

La poitrine peut être la partie plus difficile à modifier et ajuster sur un vêtement. Pour que la modification soit plus facile et pour ajuster mieux le vêtement, on inclut des pièces de patron séparées pour les tailles de bonnet A, B, C, D.

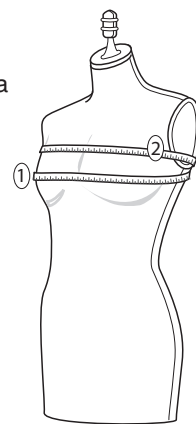
Pour obtenir un bon résultat il est important de choisir la taille correcte de bonnet.

MESURES

Pour déterminer la taille de bonnet il faudra deux mesures - POITRINE et POITRINE HAUTE

1. Poitrine: Mesurez droit à travers le dos sur la partie plus volumineuse de la poitrine. _____

2. Poitrine: Mesurez droit à travers le dos sur la partie plus volumineuse de la poitrine. _____



Déduisez la mesure de la POITRINE HAUTE de la mesure de la POITRINE.

DIFFERENCE _____

CHOISIR LA TAILLE DU BONNET

En utilisant la mesure DIFFERENCE, trouvez votre taille de bonnet dans le tableau ci-dessous et choisissez la (les) pièce(s) de patron pour le modèle du vêtement.

LA TAILLE DU BONNET TABLEAU

Différence	Taille de bonnet	PIECE(S) DE PATRON
		HAUT A,B
Jusqu'à (2.5cm)	A	1,5
Jusqu'à (5cm)	B	2,6
Jusqu'à (7.5cm)	C	3,7
Jusqu'à (10cm)	D	4,8

GLOSSAIRE

Les termes techniques, imprimés en CARACTERES GRAS au cours de l'assemblage, sont expliqués ci-dessous.

SOUTENIR - Piquer à grands points sur la ligne de couture. A l'assemblage, tirer les extrémités du fil canette et répartir l'ampleur.

NOTE : A la tête d'une manche, piquer de nouveau dans le rentré à 6 mm et tirer les fils canette simultanément, pour avoir plus de control.

PIQUER LE BORD/PIQUER AU BORD - Piquer près du bord fini ou de la couture.

FRONCER - Piquer à grands points sur la ligne de couture, puis à 6 mm dans le rentré ou sur les lignes de fronces indiquées sur le patron. Tirer les fils canette à l'ajustage et répartir les fronces.

OURLET ÉTROIT - Replier l'ourlet, presser en répartissant l'ampleur si nécessaire. Déplier l'ourlet. Replier de nouveau en faisant coïncider le bord non fini avec la pliure ; presser. Replier le long du pli ; piquer.

RENFORCER - Piquer à petits points sur la ligne de couture indiquée dans les instructions de couture.

POINTS COULÉS - Glisser l'aiguille dans le bord plié et faire un point au-dessous dans le vêtement, ne prenant qu'un seul fil.

PIQÛRE DE SOUTIEN - Piquer dans le rentré à 3 mm de la ligne de couture, soit à 13 mm du bord non fini.

HAUT A, B

Note : Les croquis montrent le **Modèle A**, sauf indiqué différemment.

Entoilage

1. Faire adhérer l'ENTOILAGE sur l'envers de chaque pièce correspondante en TISSU, en suivant la notice d'utilisation. **NOTE** : Les pièces entoilées du corselet et du col seront utilisées pour les parementures. **NOTE** : L'ENTOILAGE (15) sera appliqué s'il est indiqué dans les Instructions de couture.

Corsage et Corselet

2. Faire une **PIQÛRE DE SOUTIEN** sur le bord du côté du CORSAGE DEVANT (1, 2, 3 ou 4).

3. Épingler la pièce du CORSAGE CÔTÉ DEVANT (5, 6, 7 ou 8) sur le corsage devant, en crantant le corsage devant si nécessaire. Piquer. Presser.

4. Faire une **PIQÛRE DE SOUTIEN** sur le bord du côté du CORSAGE DOS (9).

5. Épingler la pièce du CORSAGE CÔTÉ DOS (10) sur le corsage dos, en crantant le corsage dos si nécessaire. Piquer. Presser.

6. Piquer le corsage devant et le corsage dos sur les côtés.

7. Piquer les pièces du CORSELET DEVANT (11) et du CORSELET DOS (12) sur les côtés.

8. Épingler le bord supérieur du corselet sur le bord inférieur du corsage, en faisant coïncider les coutures. Bâtir.

9. Piquer les pièces de la PAREMENTURE de corselet devant et de la PAREMENTURE de corselet dos sur les côtés. Replier le rentré sur le bord inférieur de la parementure ; presser. Couper le rentré pressé à 1 cm.

10. Épingler l'endroit de la parementure de corselet et l'envers du corsage sur le bord inférieur. Piquer à travers toutes les épaisseurs.

Presser les pièces du corselet vers le bas par-dessus les coutures.

Basque

11. Piquer les pièces de la BASQUE DOS (14) ensemble sur la couture du milieu dos.

12. FRONCER le bord supérieur de la basque dos entre les coutures.

13. Faire une **PIQÛRE DE SOUTIEN** sur le bord supérieur de la BASQUE DEVANT (13).

14. Piquer les pièces de la basque devant et de la basque dos sur les côtés.

15. Épingler la basque sur le corselet, en faisant coïncider les milieux, en crantant les basques devant si nécessaire. Tirer sur le fil de fronces ; bâtir. Piquer. Presser la couture vers le corselet.

16. Coudre le bord pressé de la parementure de corselet par-dessus la couture aux **POINTS COULÉS**. Bâtir les extrémités.

17. Pour ourler le bord inférieur du haut, piquer à 1.3 cm du bord non fini. Replier et presser le bord le long de la piqûre, comme illustré. Égaliser très près de la piqûre. Replier de nouveau le long du bord égalisé. Piquer en place.

18. Piquer les corsages devant et le corsage dos sur les épaules.

Bande Devant

19. Épingler les pièces de l'ENTOILAGE (15) sur l'envers de la BANDE DEVANT DROIT (16) et de la BANDE DEVANT GAUCHE (17), en faisant coïncider les milieux. Faire adhérer, en suivant la notice d'utilisation.

20. Endroit contre endroit, épingler la bande devant droit sur le devant droit, en faisant coïncider les symboles. Piquer. Égaliser. Presser la couture vers la bande.

21. Relever le rentré sur le bord inférieur de la bande. Presser.

Retourner la bande devant vers l'intérieur sur la ligne de pliure extérieure. Bâtir près du bord, comme illustré.

22. Placer l'ENTOILAGE (15) sur la bande devant droit, ayant le bord supérieur du patron au même niveau que le vêtement, comme illustré. Reporter les marques. Faire les boutonnères sur les marques de la bande.

23. Pour la braguette, retourner la bande devant vers l'intérieur sur la ligne de pliure restante. Presser. Bâtir sur la ligne de pliure du milieu, comme illustré. Piquer uniquement à travers la braguette, en piqûant sur la ligne de piqûre, comme illustré.

24. Retourner la braguette vers le bord du devant par-dessus le bâti.

PIQUER LE BORD le long de la bande, comme illustré. Bâtir les bords de l'encolure. Coudre les bords inférieurs aux **POINTS COULÉS**.

Bâtir la braguette sur la ligne de piqûre de la bande, comme illustré.

25. Replier le rentré sur le long bord sans encoche de la bande devant gauche. Presser. Couper le rentré pressé à 1 cm.

26. Épingler la bande devant gauche sur le devant gauche. Piquer. Égaliser. Presser la couture vers la bande.

27. Retourner l'extrémité inférieure de la bande vers l'extérieur sur la ligne de pliure. Piquer à travers le bord inférieur. Égaliser.

28. Retourner la parementure vers l'intérieur, en plaçant le bord pressé par-dessus la couture. Bâtir les bords supérieurs. Coudre le bord pressé en place aux **POINTS COULÉS**.

Col

29. Faire une **PIQÛRE DE SOUTIEN** sur le bord de l'encolure du haut entre les bandes.

30. Replier le rentré sur le bord à encoche du COL (18) entoilé, en distribuant l'ampleur. Presser. Couper le rentré pressé à 1 cm.

31. Piquer les pièces du col ensemble, en laissant le bord à encoche ouvert. Égaliser. Retourner. Presser.

32. Épingler le col sur le bord de l'encolure, en crantant le bord de l'encolure du haut si nécessaire. Piquer, en maintenant le bord pressé libre. Égaliser. Presser la couture vers le col.

33. Coudre le bord pressé par-dessus la couture aux **POINTS COULÉS**.

34. PIQUER AU BORD sur le bord inférieur du col.

Manche

Modèle A :

35. SOUTENIR le bord supérieur du DESSUS DE MANCHE (19) entre les petits cercles.

FRONCER les bords du côté du dessus de manche entre les cercles, comme illustré.

FRONCER le bord inférieur du dessus de manche entre les encoches.

36. Endroit contre endroit, épingler le DESSOUS DE MANCHE DEVANT (20) et le DESSOUS DE MANCHE DOS (21) sur le dessus de manche, en faisant coïncider les cercles. Tirer sur le fil de fronces ; bâtir. Piquer, puis piquer à 6 mm du rentré. Presser les coutures vers le dessous de manche.

37. Piquer la couture de manche.

38. Piquer les extrémités de la BANDE DE MANCHE (22) ensemble. Replier le rentré sur le bord sans encoche du poignet ; presser. Couper le rentré pressé à 1 cm.

39. Épingler la bande sur la manche. Tirer sur le fil de fronces ; bâtir. Piquer. Égaliser. Presser la couture vers la bande.

40. Retourner la bande vers l'intérieur sur la ligne de pliure. Coudre le bord pressé par-dessus la couture aux **POINTS COULÉS**.

41. Endroit contre endroit, épingler la manche sur l'emmanchure, en plaçant le petit cercle du milieu sur la couture d'épaule. Distribuer l'ampleur ; bâtir. Piquer, puis piquer à 6 mm du rentré. Égaliser près de la piqûre. Presser les rentrés ensemble, puis retourner la couture vers la manche.

Modèle B :

42. SOUTENIR le bord supérieur de la MANCHE (23) entre les encoches. **RENFORCER** le bord inférieur à travers les petits cercles, comme illustré. Cranter jusqu'aux petits cercles.

43. Faire un **OURLET ÉTROIT** de 15 mm à la main ou à la machine entre les crans. Surfiler les extrémités.

44. Pour former les plis sur l'endroit de la manche, plier le long de la ligne de petits cercles. Superposer le pli à la ligne de grands cercles ; bâtir. Bâtir le bord inférieur. Presser.

45. Piquer la couture de manche.

46. Replier le rentré sur le bord sans encoche du POIGNET (24) ; presser. Couper le rentré pressé à 1 cm.

47. Épingler le poignet sur la manche, en faisant coïncider le grand cercle avec la couture de dessous de bras et les petits cercles sur les bords de l'ouverture. Piquer. Égaliser. Presser la couture vers le poignet.

48. Endroit contre endroit, plier le poignet sur la ligne de pliure. Piquer les extrémités. Égaliser.

49. Retourner le poignet ; presser. Coudre le bord pressé par-dessus la couture aux **POINTS COULÉS**.

50. PIQUER AU BORD sur le bord supérieur du poignet, comme illustré.

51. Endroit contre endroit, épingler la manche sur l'emmanchure, en plaçant le petit cercle du milieu sur la couture d'épaule. Distribuer l'ampleur ; bâtir. Piquer, puis piquer à 6 mm du rentré. Égaliser près de la piqûre. Presser les rentrés ensemble, puis retourner la couture vers la manche.

Finition

52. Superposer les bords de l'ouverture, en faisant coïncider les milieux. En utilisant les boutonnères comme guide, faire les marques de bouton sur la bande devant gauche.

53. Faire la boutonnère sur la marque du col. Coudre les boutons sur les marques du devant gauche et du col.

54. Modèle B : faire les boutonnères sur la marque du poignet. Coudre le bouton sur la marque.