

- 1 VORDERES OBERTEIL CUP A
- 2 VORDERES OBERTEIL CUP B
- 3 VORDERES OBERTEIL CUP C
- 4 VORDERES OBERTEIL CUP D
- 5 SEITLICHES VORDERES OBERTEIL CUP A
- 6 SEITLICHES VORDERES OBERTEIL CUP B
- 7 SEITLICHES VORDERES OBERTEIL CUP C
- 8 SEITLICHES VORDERES OBERTEIL CUP D
- 9 RÜCKWÄRTIGES OBERTEIL
- 10 SEITLICHES RÜCKWÄRTIGES OBERTEIL
- 11 MITTLERES VORDERTEIL
- 12 MITTLERES RÜCKENTEIL
- 13 VORDERES SCHÖSSCHEN
- 14 RÜCKWÄRTIGES SCHÖSSCHEN
- 15 EINLAGE - B
- 16 RECHTE VORDERE BLENDE
- 17 LINKE VORDERE BLENDE
- 18 KRAGEN
- 19 OBERÄRMEL - A
- 20 VORDERER UNTERÄRMEL - A
- 21 RÜCKWÄRTIGER UNTERÄRMEL - A
- 22 ÄRMELBLENDE - A
- 23 ÄRMEL - B
- 24 MANSCHETTE - B

## KÖRPERGRÖSSEN

Größe	MISSÉS									
	8	10	12	14	16	18	20	22	24	26
Oberweite	80	83	87	92	97	102	107	112	117	122
Taille	61	64	67	71	76	81	87	94	97	104
Hüfte	85	88	92	97	102	107	112	117	122	127
Rücken - Hals zu Taille	40	40.5	41.5	42	42.5	43	44	44.5	45	46

## STOFFSCHNITTEILE

⊕ Es zeigt Busenlinie, Taillienlinie, Hüfte und/oder Bizeps. Maße beziehen sich auf Umfang des fertigen Kleidungsstücks (Körpermaße + Bequemlichkeit des Kleidungsstücks + Bequemlichkeit des Designs). Passen Sie Schnittbogen wenn nötig an.

Die abgebildeten Linien sind SCHNITTLINIEN. Es SIND 1,5 cm NAHTZUGABEN IM SCHNITTMUSTER BERÜCKSICHTIG, sofern nicht anders angegeben. Sehen Sie die NÄHANGABEN für Nahtzugabe.

Der Packungsinhalt enthält Schnittteil(e) gemäß des Kleidungsstückes, der Stoffbreite und Größe. Die Zeichnungen zeigen die ungefähre Position im Schnittmuster; die Position kann je nach Schnittmustergröße variieren.

Der Packungsinhalt enthält Schnittteile für Stoffe „mit“ und „ohne Flor“. Für Stoffe mit Flor, Farbverläufe oder Muster mit Laufrichtung benutzen Sie das „WITH NAP“ (Strichrichtung) Schnittteil.

AUSSENSEITE DES SCHNITTBogens	INNENSEITE DES SCHNITTBogens	STOFFAUSSENSEITE	STOFFINNENSEITE
-------------------------------	------------------------------	------------------	-----------------

**G** = GRÖSSE  
**AG** = ALLE GRÖSSEN  
 \* = MIT UMBRUCH  
 \*\* = OHNE UMBRUCH  
**SELVAGE(S)** = WEBKANTE(N)  
**FOLD** = STOFFBRUCH  
**SINGLE THICKNESS** = EINLAGIG  
**DOUBLE THICKNESS** = ZWEILAGIG  
**CROSSWISE FOLD** = QUERLIEGENDER STOFFBRUCH

Setzen Sie den Stoff an, wie angezeigt. Wenn das Schnittteil zeigt...

**FADENLAUF** — Setzen Sie den Fadenlauf parallel zur Webkante oder zum Stoffbruch. Auf den „WITH NAP“ Zeichnungen müssen die Pfeile in die gleiche Richtung zeigen. (Auf Pelzen müssen die Pfeile in die Richtung des Flors zeigen.)

## MASSANPASSUNG Für A/B,C,D Cupgrößen

Busen kann der schwierigste Bereich des Kleidungsstückes sein, wenn Sie das Kleidungsstück bearbeiten und anpassen. Um es einfach zu machen, gibt es einzelne Musterteile für die Cupgrößen A,B,C,D.

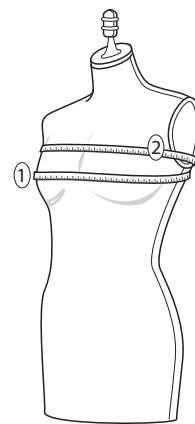
Für ein gutes Ergebnis ist es wichtig, die richtige Cupgröße zu wählen.

### MASSE

Um Ihre Cupgröße zu bestimmen, brauchen Sie zwei Maße - **BUSEN** und **HOCHBUSEN**:

**1. Busen:** Messen Sie gerade durch den Rücken über das vollste Teil des Busens.

**2. Hochbusen:** Messen Sie gerade durch den Rücken, unter Arm herauf und quer über Oberteil des Busens.



Ziehen Sie Maß des HOCHBUSENS von Maß des BUSENS ab.

**UNTERSCHIED** \_\_\_\_\_

### CUPGRÖSSE WÄHLEN

Mit UNTERSCHIED Maß finden Sie Ihre Cupgröße in der Tabelle darunter und wählen Sie Musterteil(e) für das Modell Ihres Kleidungsstückes.

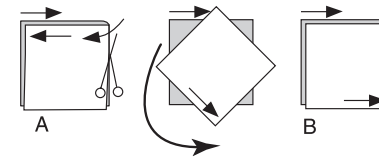
CUPGRÖSSETABELLE		
Unterschied	Cupgröße	Musterteil(e)
		OBERTEIL A,B
bis auf (2.5cm)	A	1,5
bis auf (5cm)	B	2,6
bis auf (7.5cm)	C	3,7
bis auf (10cm)	D	4,8

**EINLAGIG** — Stoff mit rechter Seite nach oben legen. (Für Pelze legen Sie die Haarseite nach unten.)

**ZWEILAGIG**

MIT STOFFBRUCH — Schlagen Sie den Stoff rechts auf rechts um.

\* **OHNE STOFFBRUCH** — Schlagen Sie den Stoff quer rechts auf rechts um. Schlagen Sie den Stoffbruch von Webkante zur Webkante (A). Rechts auf rechts schlagen Sie die obere Lage ganz herum, so dass der Flor in die gleiche Richtung wie die untere Lage läuft.



**STOFFBRUCH** — Setzen Sie die angezeigte Kante genau am Stoffbruch an. Schneiden Sie NICHT auf dieser Linie.

Wenn der Schnittbogen so aussieht...

• Schneiden Sie alle anderen Teile zuerst und lassen Sie genügend Stoff übrig um dieses Teil auszuschneiden (A). Schlagen Sie den Stoff um und schneiden Sie das Teil auf Umbruch wie abgebildet (B).

★ Schneiden Sie das Teil nur einmal. Schneiden Sie die anderen Teile zuerst und lassen Sie genügend Stoff übrig um dieses Teil auszuschneiden. Schlagen Sie hierzu den Stoff auf und schneiden Sie nur eine Lage.

Schneiden Sie alle Stücke entlang der Schnittlinie für die benötigte Größe aus. Auch die Kerben sind einzuschneiden.

Übertragen Sie alle Markierungen und Bearbeitungslinien, bevor Sie Schnittbogen entfernen. (Pelzhaar, übertragen Sie Markierungen auf die Innenseite.)

**HINWEIS:** Gestrichelte Linie (a! b! c!) im Schnittmuster stehen für die entsprechenden Größen.

### OBERTEIL A

SCHNITT-TEILE: 4,8,9,10,11,12,13,14,16,17,18,19,20,21,22

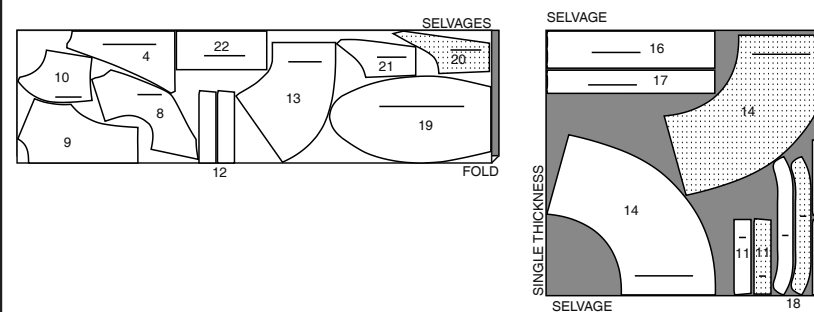
**HINWEIS:** Die Layouts zeigen die Schnitt-Teile für **D Cup**.

**Für A Cup:** Schnitt-Teils 1,5 anstatt der Teile 4,8 verwenden.

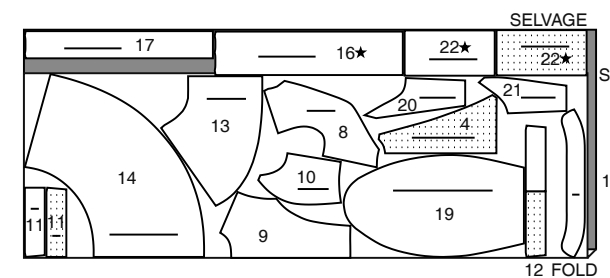
**Für B Cup:** Schnitt-Teils 2,6 anstatt der Teile 4,8 verwenden.

**Für C Cup:** Schnitt-Teils 3,7 anstatt der Teile 4,8 verwenden.

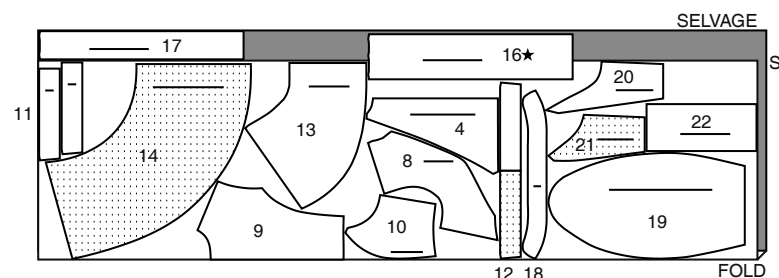
45" (115 cm) \*  
AG



60" (150 cm) \*  
G  
8-10-12-14-16



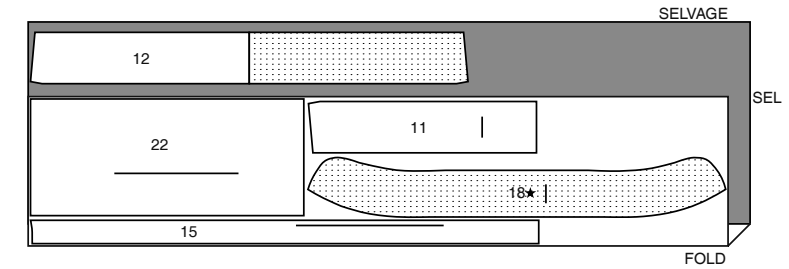
60" (150 cm) \*  
G  
18-20-22-24-26



## EINLAGE A

SCHNITT-TEILE: 11,12,15,18,22

20" (51CM)  
AG



## OBERTEIL B

SCHNITT-TEILE: 4,8,9,10,11,12,13,14,16,17,18,23,24

**HINWEIS:** Die Layouts zeigen die Schnitt-Teile für **D Cup**.

**Für A Cup:** Schnitt-Teils 1,5 anstatt der Teile 4,8 verwenden.

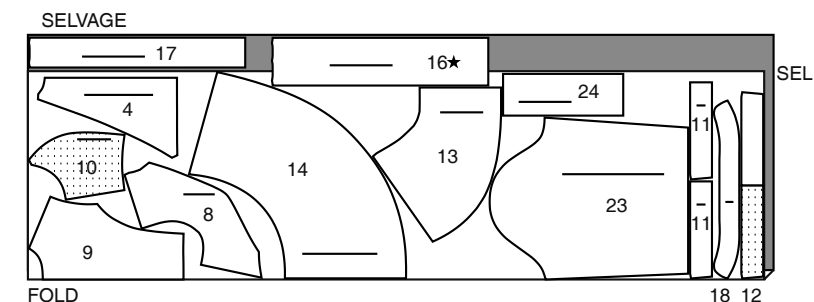
**Für B Cup:** Schnitt-Teils 2,6 anstatt der Teile 4,8 verwenden.

**Für C Cup:** Schnitt-Teils 3,7 anstatt der Teile 4,8 verwenden.

45" (115 cm) \*  
AG



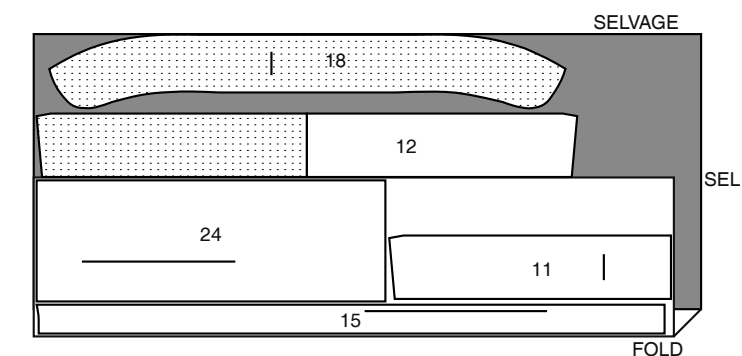
60" (150 cm) \*  
AG



## EINLAGE B

SCHNITT-TEILE: 11,12,15,18,24

20" (51CM)  
AG



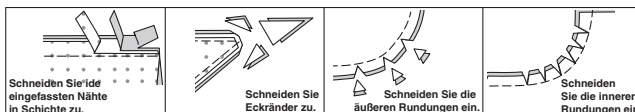
**NÄHANLEITUNGEN**

Es SIND 1.5 cm NAHTZUGABEN IM SCHNITTMUSTER BERÜCKSICHTIGT (sofern nicht anders angegeben).

**ZEICHENERKLÄRUNG DES STOFFS**

Außenseite	Innenseite	Einlage	Futter	Innenfutter

Bügeln Sie während des Nähens. Bügeln Sie Nähte glatt, dann auseinander, sofern nicht anders angegeben. Schneiden Sie die Nahtzugaben wo nötig ein, damit sie glatt liegen.



**GLOSSAR**

**FETT GEDRUCKTE** Nähworte der Nähanleitungen werden weiter unten erklärt.

**EINHALTEN** - Entlang der Nahtlinie mit langem Geradstich der Maschine nähen. Die Fadenenden so stark anziehen, dass die Längen der beiden Stoffstücke übereinstimmen.

**HINWEIS:** Für Armkugeln eine zweite Reihe Einhaltfäden mit 6 mm Abstand auf der Nahtzugabe für mehr Kontrolle arbeiten.

**KNAPPKANTIG ABSTEPPEN** - Knappkantig zur fertigen Kante oder Naht steppen.

**EINKRÄUSELN** - Entlang der Nahtlinie und nochmals mit 6 mm Abstand auf der Nahtzugabe mit langem Geradstich nähen. Die Enden anziehen, so dass die Längen der beiden Stoffstücke übereinstimmen.

**SCHMALER SAUM** - Saumzugaben einschlagen, bügeln, Mehrweite, wo nötig, einhalten. Saumzugaben wieder auffalten. Schnittkanten in den gebügelten Bruch legen; bügeln. Entlang des ersten Bruchs wieder einschlagen; steppen.

**VERSTÄRKEN** - Entlang der Nahtlinie wie in der Anleitung gezeigt mit kurzem Geradstich steppen.

**SAUMSTICH** - Die Nadel durch die Bruchkante ziehen, dann einen Faden auf der Unterseite fassen.

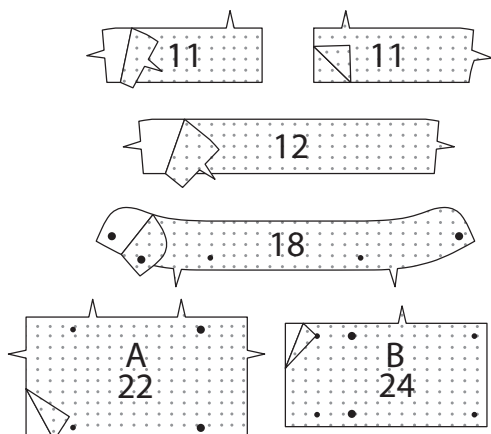
**STÜTZNAHT** - Mit 3 mm Abstand von der Nahtlinie (normalerweise 13 mm von der Schnittkante entfernt) steppen.

**OBERTEIL A, B**

**Hinweis:** Modell A ist illustriert, wenn nicht anders angegeben

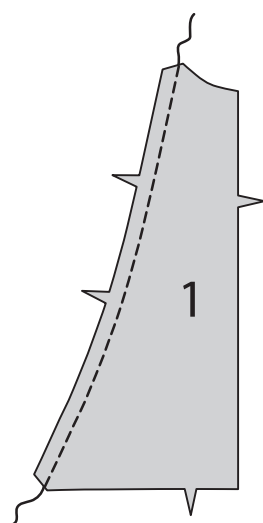
**Einlage**

**1.** Die EINLAGE auf die linke Seite der entsprechenden STOFF-Stücke gemäß Packungsanleitung aufbügeln. **HINWEIS:** Verstärktes Mittelteil und Kragenteil wird als Beleg verwendet. **HINWEIS:** EINLAGE (15) wird gemäß der Nähanleitung später aufgebügelt.

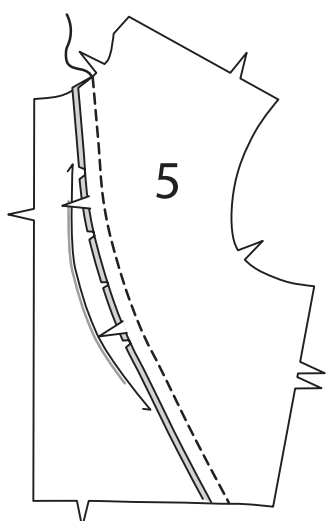


**Ober- und Mittelteil**

**2.** Die Seitenkante des VORDEREN OBerteils (1, 2, 3 oder 4) mit einer **STÜTZNAHT** stabilisieren.



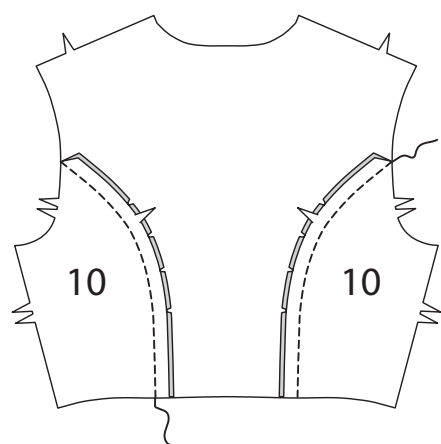
**3.** Das SEITLICHE VORDERE OBerteil (5, 6, 7 oder 8) auf das vordere Oberteil aufstecken, das vordere Oberteil, wo nötig, einschneiden. Steppen. Bügeln.



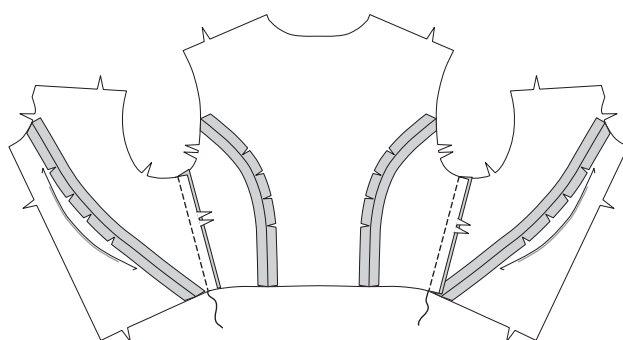
**4.** Die Seitenkante des RÜCKWÄRTIGEN OBerteils (9) mit einer **STÜTZNAHT** stabilisieren.



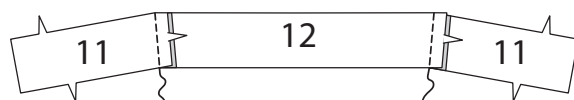
**5.** Das SEITLICHE RÜCKWÄRTIGE OBerteil (10) auf das rückwärtige Oberteil aufstecken, das rückwärtige Oberteil, wo nötig, entsprechend einschneiden. Steppen. Bügeln.



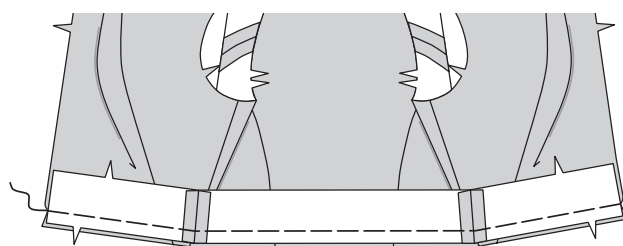
**6.** Die Seitennähte schließen.



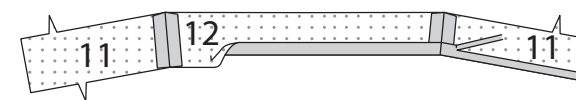
**7.** Das VORDERE MITTELTEIL (11) entlang der Seiten auf das RÜCKWÄRTIGE MITTELTEIL (12) steppen.



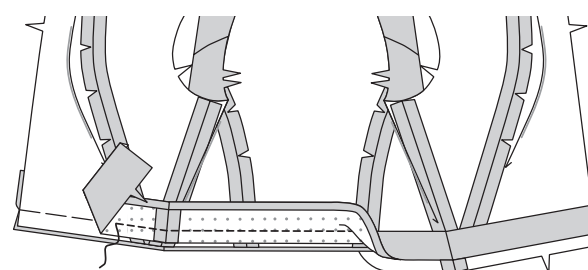
**8.** Die Oberkante des Mittelteils auf die Unterkante des Oberteils aufstecken, die Nähte treffen aufeinander. Heften.



**9.** Den vorderen Mittelteil-BELEG entlang der Seiten auf den rückwärtigen Mittelteil-BELEG steppen. Nahtzugaben an der Unterkante des Belegs einschlagen; bügeln. Die umgebügelte Nahtzugabe auf 1 cm Breite zurückschneiden.

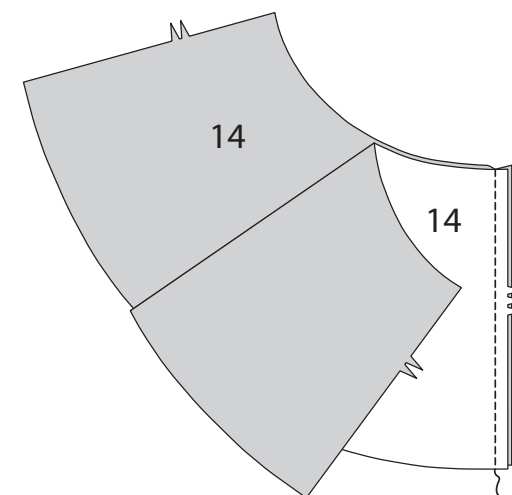


**10.** Die rechte Seite des Mittelteilbelegs auf die linke Seite des Oberteils an der Unterkante aufstecken. Durch alle Lagen steppen. Mittelteil über die Nähte nach unten bügeln.

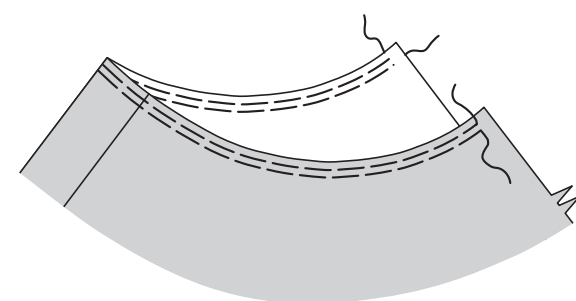


**Schösschen**

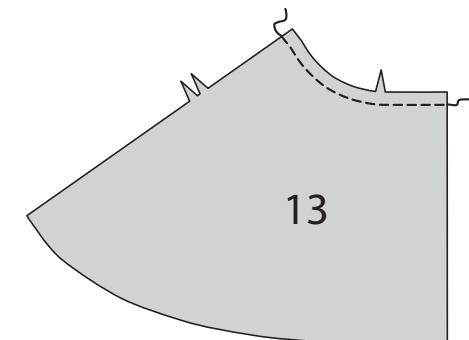
**11.** Das RÜCKWÄRTIGE SCHÖSSCHEN (14) entlang der rückwärtigen Mittelnaht aufeinander steppen.



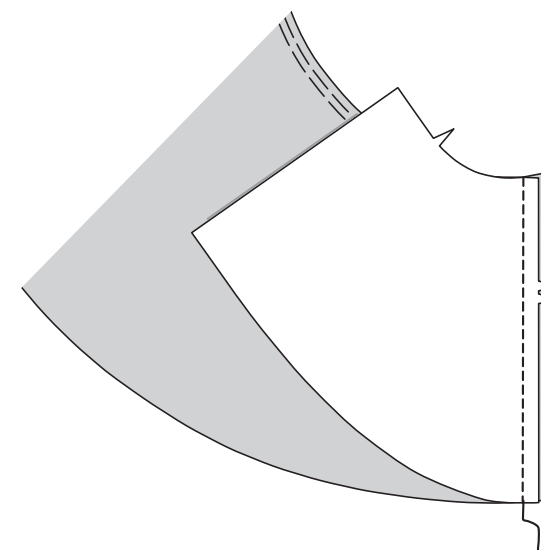
**12.** Die Oberkante des rückwärtigen Schösschens zwischen den Nähten **EINKRÄUSELN**.



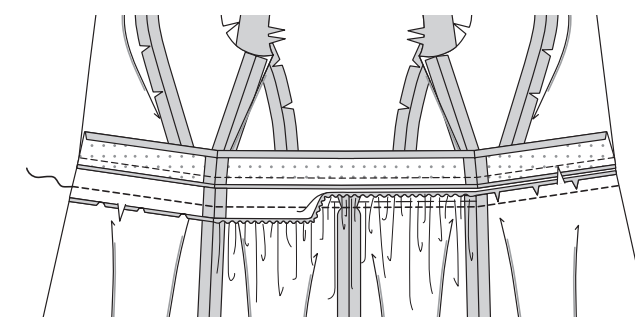
**13.** Die Oberkante des VORDEREN SCHÖSSCHENS (13) mit einer **STÜTZNAHT** stabilisieren.



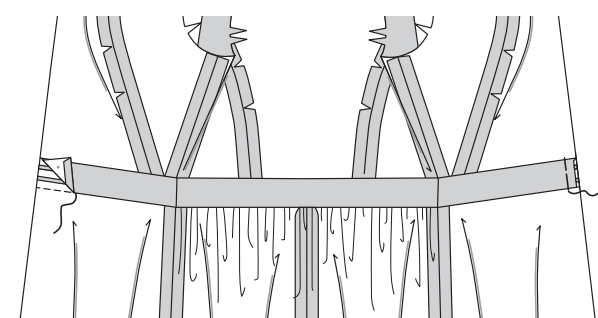
**14.** Die Seitennähte am Schösschen steppen.



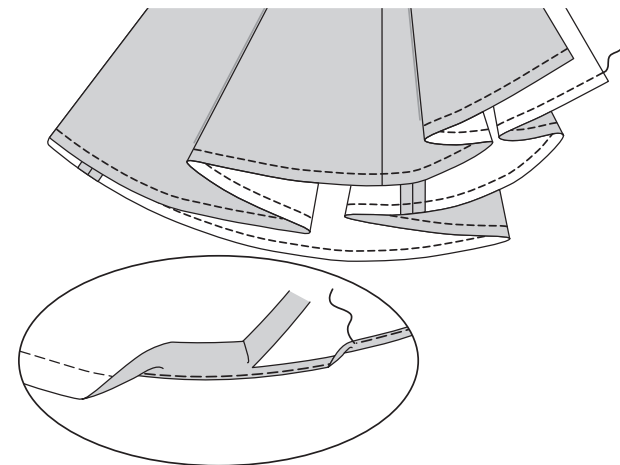
**15.** Das Schösschen auf das Mittelteil aufstecken, die Mitten treffen aufeinander, die vorderen Schösschen, wo nötig, entsprechend einschneiden. Kräuselungen gleichmäßig verteilen; heften. Steppen. Nahtzugaben ins Mittelteil bügeln.



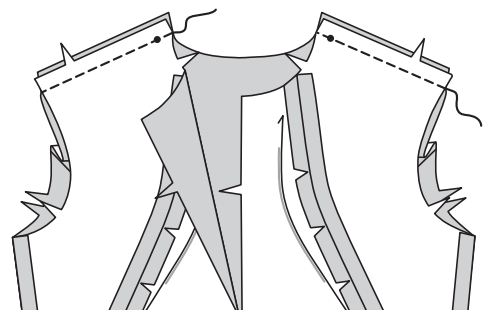
**16.** Die umgebügelte Kante des Mittelteilbelegs auf der Naht mit **SAUMSTICH** aufnähen. Die Enden heften.



**17.** Zum Säumen der Unterkante des Oberteils mit 1,3 cm Abstand zur Schnittkante steppen. Entlang der Steppnaht wie gezeigt einschlagen und bügeln. Sehr knapp zur Naht zurückschneiden. Entlang der zurückgeschnittenen Kante nochmals einschlagen. Steppen.

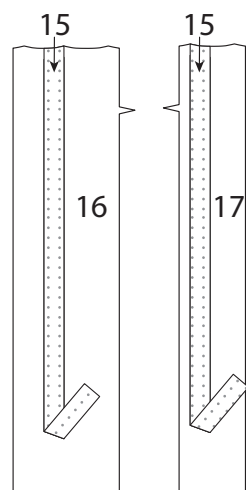


**18.** Die Schulternähte schließen.

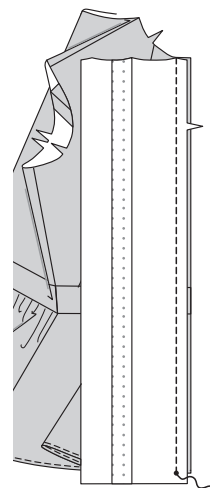


**Vordere Blende**

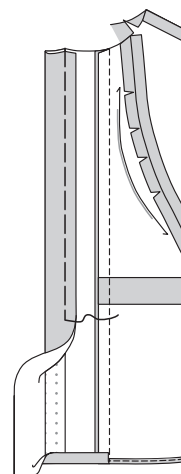
**19.** Die EINLAGE (15) auf die linke Seite der RECHTEN VORDEREN BLENDE (16) und der LINKEN VORDEREN BLENDE (17) aufstecken, die Mitten treffen aufeinander. Gemäß Packungsanleitung aufbügeln.



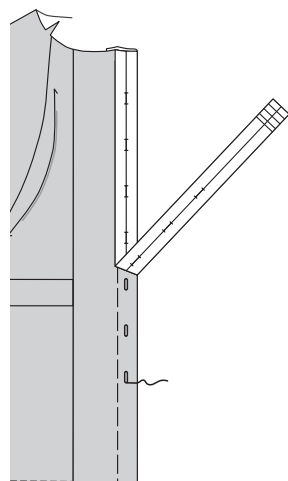
**20.** Rechts auf rechts die rechte vordere Blende auf das rechte Vorderteil aufstecken, die Passzeichen treffen aufeinander. Steppen. Zurückschneiden. Nahtzugaben in die Blende bügeln.



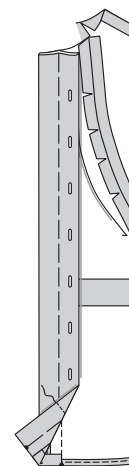
**21.** Nahtzugaben an der Unterkante der Blende einschlagen. Bügeln. Die Blende entlang der äußeren Faltlinie nach innen einschlagen. Knappkantig wie gezeigt heften.



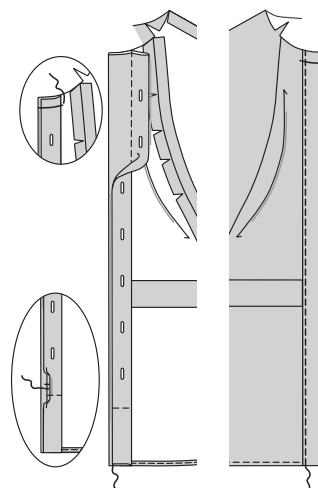
**22.** Die EINLAGE (15) auf die rechte vordere Blende auflegen, die Oberkante des Seidenpapiers ist bündig mit dem Kleidungsstück, siehe Zeichnung. Markierungen übertragen. Knopflöcher auf die Blende an den Markierungen arbeiten.



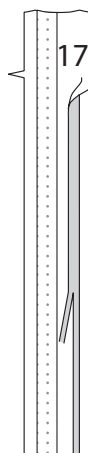
**23.** Für den Untertritt die vordere Blende entlang der verbleibenden Faltlinie nach innen einschlagen. Bügeln. Entlang der mittleren Faltlinie wie gezeigt heften.



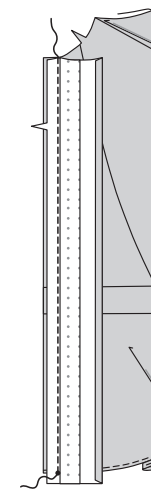
**24.** Den Untertritt zur Vorderkante über die Heftnaht legen. Entlang der Blende wie gezeigt **KNAPPKANTIG ABSTEPPEN**. Die Ausschnittkanten heften. Die Unterkanten mit **SAUMSTICH** annähen. Den Untertritt entlang der Stepplinie wie gezeigt punktuell annähen.



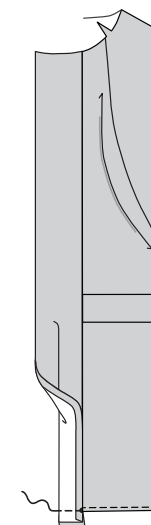
**25.** Die Nahtzugaben an der Längskante ohne Passzeichen der linken vorderen Blende einschlagen. Bügeln. Umgebügelte Nahtzugabe auf 1 cm Breite zurückschneiden.



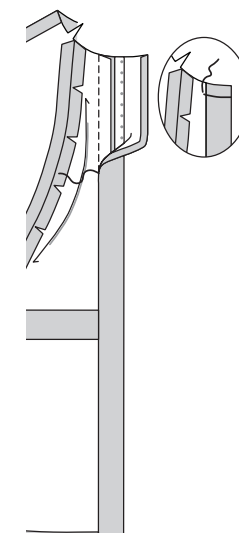
**26.** Die linke Vordere Blende auf das linke Vorderteil aufstecken. Steppen. Zurückschneiden. Nahtzugaben in die Blende bügeln.



**27.** Die Unterkante der Blende entlang der Faltlinie nach außen legen. Entlang der Unterkante steppen. Zurückschneiden.

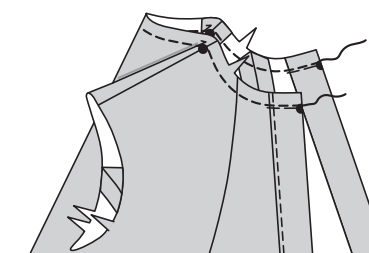


**28.** Den Beleg nach innen einschlagen, die umgebügelte Kante auf die Naht auflegen. Die Oberkanten heften. Die umgebügelte Kante mit **SAUMSTICH** Annähen.

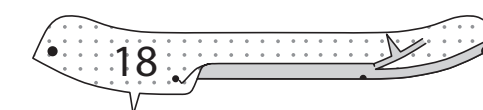


**Kragen**

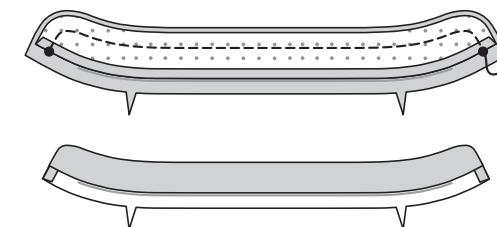
**29.** Die Ausschnittkante des Oberteils zwischen den Blenden mit einer **STÜTZNAHT** stabilisieren.



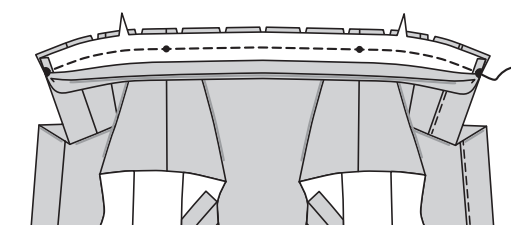
**30.** Die Nahtzugaben an der Kante mit Passzeichen des verstärkten **KRAGENS** (18) einschlagen, die Mehrweite einhalten. Bügeln. Umgebügelte Nahtzugabe auf 1 cm Breite zurückschneiden.



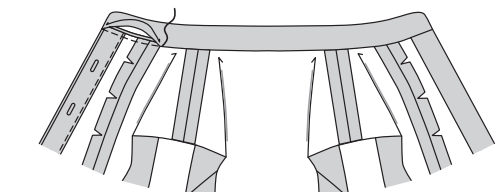
**31.** Die Kragenteile aufeinander steppen, dabei die Kante mit Passzeichen offen lassen. Zurückschneiden. Wenden. Bügeln.



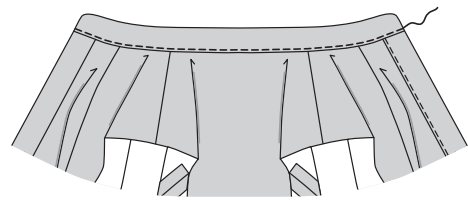
**32.** Den Kragen auf die Ausschnittkante aufstecken, die Oberteil-Ausschnittkante, wo nötig, einschneiden. Steppen, dabei die umgebügelte Kante nicht mitfassen. Zurückschneiden. Nahtzugaben in den Kragen bügeln.



**33.** Die umgebügelte Kante auf der Naht mit **SAUMSTICH** aufnähen.



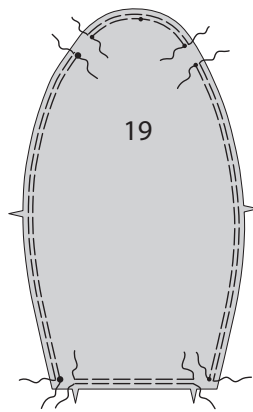
**34.** Die Unterkante des Kragens **KNAPPKANTIG ABSTEPHEN**.



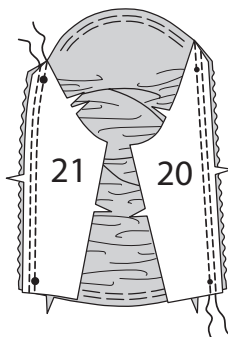
Ärmel

**Modell A:**

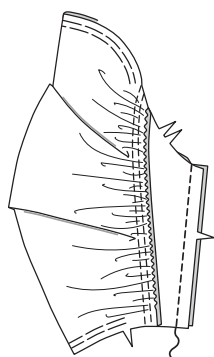
**35.** Die Oberkante des **OBERÄRMELS (19)** zwischen den kleinen Punkten **EINHALTEN**. Die Seitenkanten des Oberärmels zwischen den Punkten wie gezeigt **EINKRÄUSELN**. Die Unterkante des Oberärmels zwischen den Passzeichen **EINKRÄUSELN**.



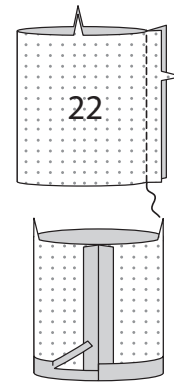
**36.** Rechts auf rechts den **VORDEREN UNTERÄRMEL (20)** und den **RÜCKWÄRTIGEN UNTERÄRMEL (21)** auf den Oberärmel aufstecken, die Punkte treffen aufeinander. Kräuselungen gleichmäßig verteilen; heften. Steppen. Nochmals mit 6 mm Abstand auf der Nahtzugabe steppen. Nahtzugaben in den Unterärmel bügeln.



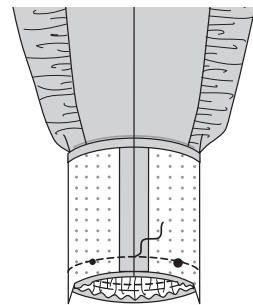
**37.** Die Ärmelnaht schließen.



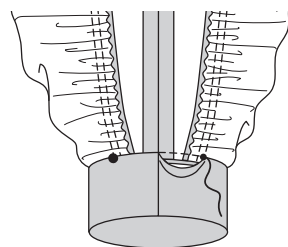
**38.** Die Enden der **ÄRMELBLENDE (22)** aufeinander steppen. Die Nahtzugaben an der Kante ohne Passzeichen der Manschette einschlagen; bügeln. Umgebügelte Nahtzugabe auf 1 cm Breite zurückschneiden.



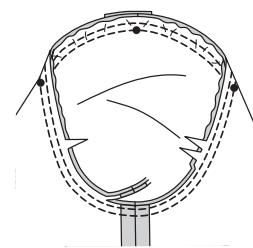
**39.** Die Ärmelblende auf den Ärmel aufstecken. Kräuselungen gleichmäßig verteilen; heften. Steppen. Zurückschneiden. Nahtzugaben in die Blende bügeln.



**40.** Die Blende entlang der Falllinie nach innen einschlagen. Die umgebügelte Kante auf der Naht mit **SAUMSTICH** annähen.

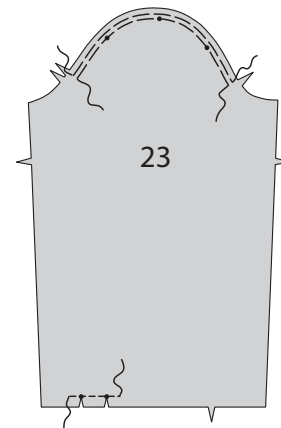


**41.** Rechts auf rechts den Ärmel einsetzen, der mittlere kleine Punkt trifft auf die Schulternaht. Mehrweite gleichmäßig verteilen; heften. Steppen. Nochmals mit 6 mm Abstand auf der Nahtzugabe steppen. Knappkantig zur Naht zurückschneiden. Nahtzugaben flachbügeln und in den Ärmel bügeln.

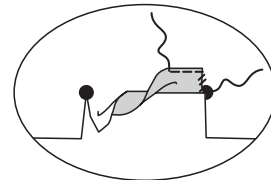


**Modell B:**

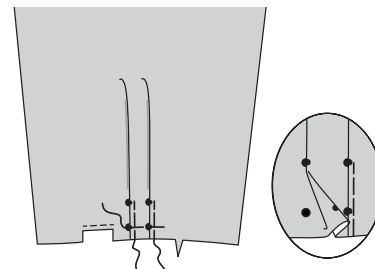
**42.** Die Oberkante des **OBERÄRMELS (23)** zwischen den kleinen Punkten **EINHALTEN**. Die Unterkante an den kleinen Punkten wie gezeigt **VERSTÄRKEN**. Zu den kleinen Punkten einschneiden.



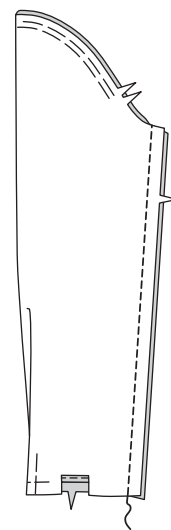
**43.** Einen 1,5 cm breiten **SCHMALEN SAUM** zwischen den Einschnitten per Hand oder Maschine arbeiten. Enden wie gezeigt annähen.



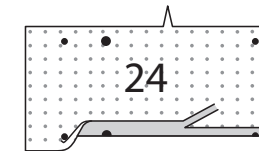
**44.** Die Falten im Ärmel arbeiten: von außen entlang der Linie mit kleinen Punkten falten, bügeln. Bruchkante auf die Linie mit den großen Punkten legen; heften. Entlang der Unterkante heften. Bügeln.



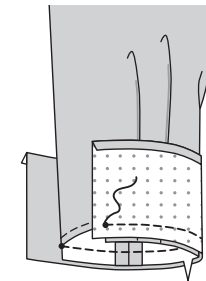
**45.** Die Ärmelnaht schließen.



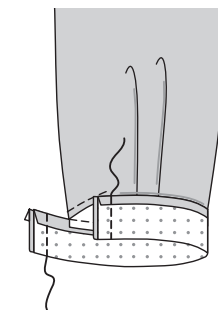
**46.** Nahtzugaben an der Kante ohne Passzeichen der **MANSCHETTE (24)** einschlagen; bügeln. Umgebügelte Nahtzugabe auf 1 cm Breite zurückschneiden.



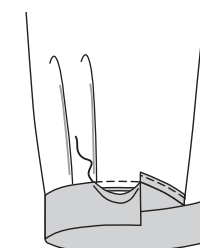
**47.** Manschette auf den Ärmel aufstecken, der große Punkt trifft auf die Unterarmnaht und die kleinen Punkte auf die Öffnungskanten. Steppen. Zurückschneiden. Nahtzugaben in die Manschette bügeln.



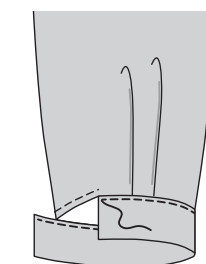
**48.** Rechts auf rechts die Manschette entlang der Falllinie falten. Enden steppen. Zurückschneiden.



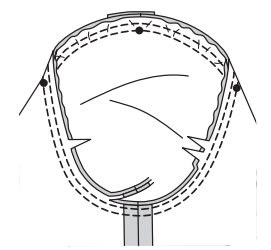
**49.** Manschette wenden; bügeln. Die umgebügelte Kante auf der Naht mit **SAUMSTICH** aufnähen.



**50.** Die Oberkante der Manschette wie gezeigt **KNAPPKANTIG ABSTEPHEN**.

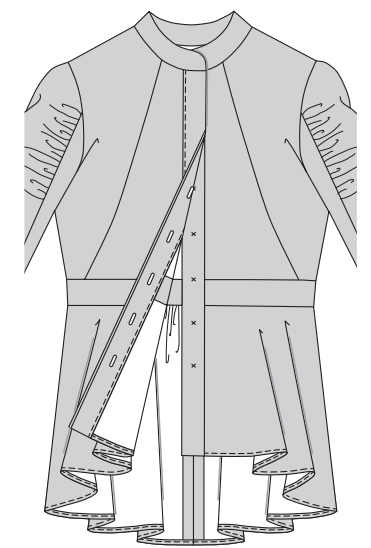


**51.** Rechts auf rechts den Ärmel einsetzen, der mittlere kleine Punkt trifft auf die Schulternaht. Mehrweite gleichmäßig verteilen; heften. Steppen. Nochmals mit 6 mm Abstand auf der Nahtzugabe steppen. Knappkantig zur Naht zurückschneiden. Nahtzugaben flachbügeln und in den Ärmel bügeln.

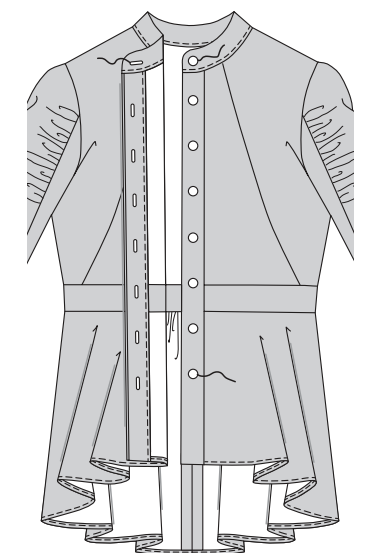


**Fertigstellen**

**52.** Öffnungskanten überlappen, die Mitten treffen aufeinander. Mit den Knopflöchern als Führung die Knopfmarkierungen an der linken vorderen Blende anzeichnen.



**53.** Ein Knopfloch am Kragen an der Markierung arbeiten. Knöpfe am linken Vorderteil und am Kragen an den Markierungen annähen.



**54. Modell B:** Ein Knopfloch in der Manschette an der Markierung arbeiten. Knopf an der Markierung annähen.

