

- | | |
|---------------------------|------------------------------------|
| 1 FRONT-A | 1 DEVANT-A |
| 2 RIGHT FRONT-A | 2 DEVANT DROIT-A |
| 3 POCKET-A | 3 POCHE-A |
| 4 LEFT FRONT-A | 4 DEVANT GAUCHE-A |
| 5 POCKET-A | 5 POCHE-A |
| 6 RIGHT BACK-A | 6 DOS DROIT-A |
| 7 LEFT BACK-A | 7 DOS GAUCHE-A |
| 8 LOWER BACK-A | 8 DOS INFÉRIEUR-A |
| 9 RIGHT SIDE BACK-A | 9 CÔTÉ DOS DROIT-A |
| 10 LEFT SIDE BACK-A | 10 CÔTÉ DOS GAUCHE-A |
| 11 LOWER FRONT-A | 11 DEVANT INFÉRIEUR-A |
| 12 LOWER LEFT FRONT-A | 12 DEVANT GAUCHE INFÉRIEUR-A |
| 13 LOWER FRONT AND BACK-A | 13 DEVANT ET DOS INFÉRIEURS-A |
| 14 LOWER RIGHT BACK-A | 14 DOS DROIT INFÉRIEUR-A |
| 15 FRONT NECK FACING-A | 15 PAREMENTURE D'ENCOLURE DEVANT-A |
| 16 NECK FACING-A | 16 PAREMENTURE D'ENCOLURE-A |
| 17 NECK FACING-A | 17 PAREMENTURE D'ENCOLURE-A |
| 18 ARMHOLE FACING-A | 18 PAREMENTURE D'EMMANCHURE-A |
| 19 FRONT-B | 19 DEVANT-B |
| 20 BACK-B | 20 DOS-B |
| 21 SLEEVE-B | 21 MANCHE-B |
| 22 NECK FACING-B | 22 PAREMENTURE D'ENCOLURE-B |

BODY MEASUREMENTS / MESURES DU CORPS

		MISSES/JEUNE FEMME									
Sizes/Tailles		6	8	10	12	14	16	18	20	22	24
Bust (ins)		30½	31½	32½	34	36	38	40	42	44	46
Waist		23	24	25	26½	28	30	32	34	37	39
Hip		32½	33½	34½	36	38	40	42	44	46	48
Bk. Wst Lgth.		15½	15¾	16	16¼	16½	16¾	17	17¼	17½	17¾
T. poitrine (cm)		78	80	83	87	92	97	102	107	112	117
T. taille		58	61	64	67	71	76	81	87	94	97
T. hanches		83	85	88	92	97	102	107	112	117	122
Nuque à taille		39.5	40	40.5	41.5	42	42.5	43	44	44	45

FABRIC CUTTING LAYOUTS

⊕ Indicates Bustline, Waistline, Hipline and/or Biceps. Measurements refer to circumference of Finished Garment (Body Measurement + Wearing Ease + Design Ease). Adjust Pattern if necessary.

Lines shown are CUTTING LINES, however, 5/8" (1.5cm) SEAM ALLOWANCES ARE INCLUDED, unless otherwise indicated. See SEWING INFORMATION for seam allowance.

Find layout(s) by Garment/View, Fabric Width and Size. Layouts show approximate position of pattern pieces; position may vary slightly according to your pattern size.

All layouts are for with or without nap unless specified. For fabrics with nap, pile, shading or one-way design, use WITH NAP layout.

RIGHT SIDE OF PATTERN	WRONG SIDE OF PATTERN	RIGHT SIDE OF FABRIC	WRONG SIDE OF FABRIC
-----------------------	-----------------------	----------------------	----------------------

S/T = SIZE(S)/TAILLE(S)
 * = WITH NAP/AVEC SENS
 S/L = SELVAGE(S)/LISIÈRE(S)
 AS/TT = ALL SIZE(S)/TOUTES TAILLE(S)
 ** = WITHOUT NAP/SANS SENS
 F/P = FOLD/PLIURE
 CF/PT = CROSSWISE FOLD/PLIURE TRAME

Position fabric as indicated on layout. If layout shows...

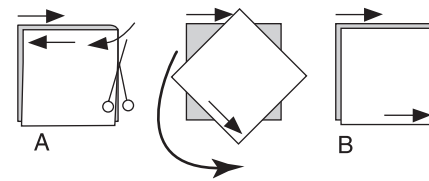
GRAINLINE—Place on straight grain of fabric, keeping line parallel to selvage or fold. ON "with nap" layout arrows should point in the same directions. (On Fur Pile fabrics, arrows point in direction of pile.)

SINGLE THICKNESS—Place fabric right side up. (For Fur Pile fabrics, place pile side down.)

DOUBLE THICKNESS

WITH FOLD—Fold fabric right sides together.

* WITHOUT FOLD—With right sides together, fold fabric CROSSWISE. Cut fold from selvage to selvage (A). Keeping right sides together, turn upper layer completely around so nap runs in the same direction as lower layer.



FOLD—Place edge indicated exactly along fold of fabric. NEVER cut on this line.

When pattern piece is shown like this...



• Cut other pieces first, allowing enough fabric to cut this piece (A). Fold fabric and cut piece on fold, as shown (B).

★ Cut piece only once. Cut other pieces first, allowing enough fabric to cut this piece. Open fabric; cut piece on single layer.

Cut out all pieces along cutting line indicated for desired size using long, even scissor strokes, cutting notches outward.

Transfer all markings and lines of construction before removing pattern tissue. (Fur Pile fabrics, transfer markings to wrong side.)

NOTE: Broken-line boxes (a! b! c!) in layouts represent pieces cut by measurements provided.

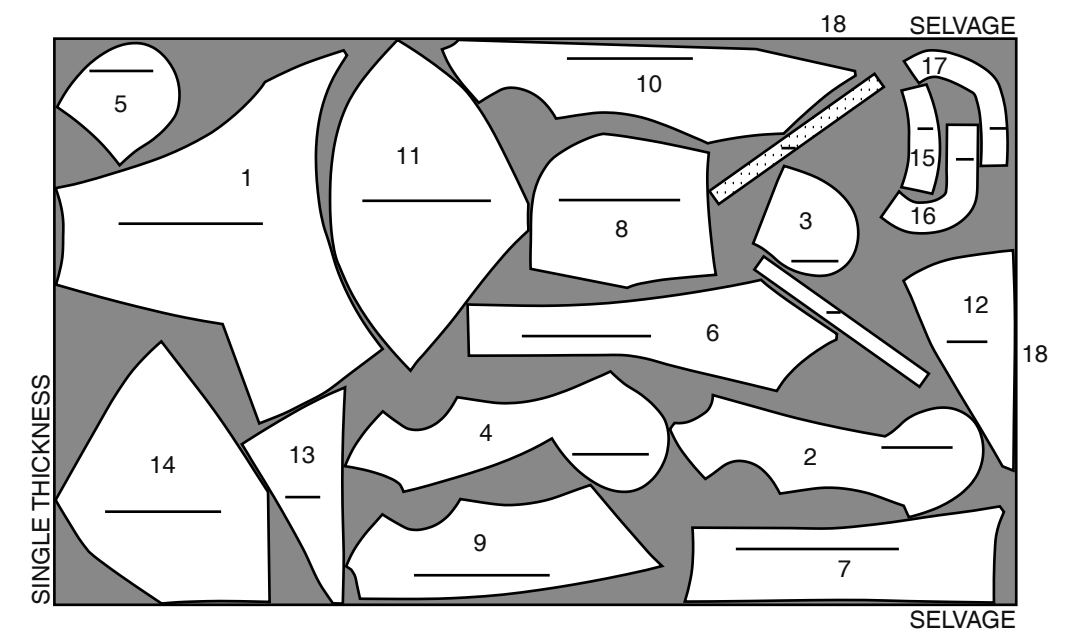
DRESS A / ROBE A

PIECES: 1,2,3,4,5,6,7,8,9,10,11,12,13,14,15,16,17,18

NOTE: Fuse INTERFACING to wrong side of FABRIC, following manufacturer's instructions, BEFORE cutting out the neck facing pieces 15,16 and 17.

NOTE : AVANT de découper les pièces de la parementure d'encolure 15,16 et 17, faire adhérer l'ENTOILAGE sur l'envers du TISSU, en suivant la notice d'utilisation.

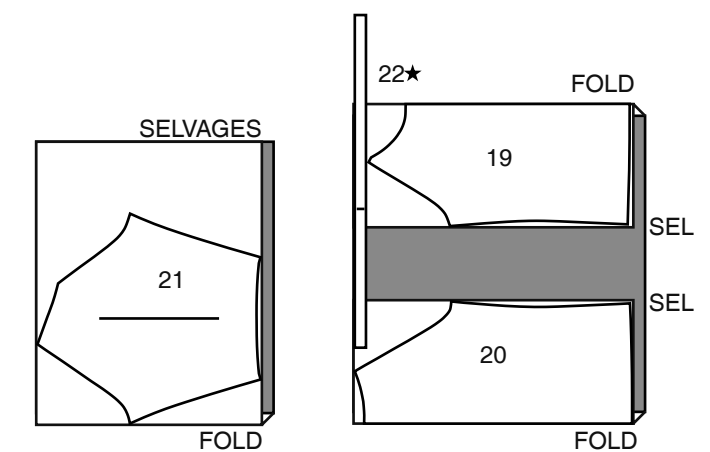
60" (150CM) *
 AS/TT



TOP B / HAUT B

PIECES: 19,20,21,22

60" (150CM) *
 AS/TT



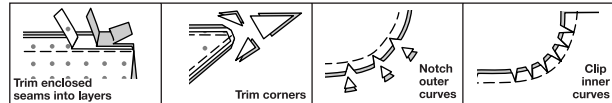
SEWING INFORMATION

5/8" (1.5cm) SEAM ALLOWANCES ARE INCLUDED,
 (unless otherwise indicated)

ILLUSTRATION SHADING KEY

Right Side	Wrong Side	Interfacing	Lining	Underlining

Press as you sew. Press seams flat, then press open, unless otherwise instructed. Clip seam allowances, where necessary, so they lay flat.



GLOSSARY

Sewing terms appearing in **BOLD TYPE** in Sewing Instructions are explained below.

FINISH - Stitch 1/4" (6mm) from raw edge and finish with one of the following: (1) Pink OR (2) Overcast OR (3) Turn in along stitching and stitch close to fold OR (4) Overlock.

OPTIONAL FOR HEMS: Apply Seam Binding.

REINFORCE - Stitch along seamline where indicated in sewing instructions, using small machine stitches.

STAYSTITCH - Stitch 1/8" (3mm) from seamline in seam allowance (usually 1/2" (13mm) from raw edge).

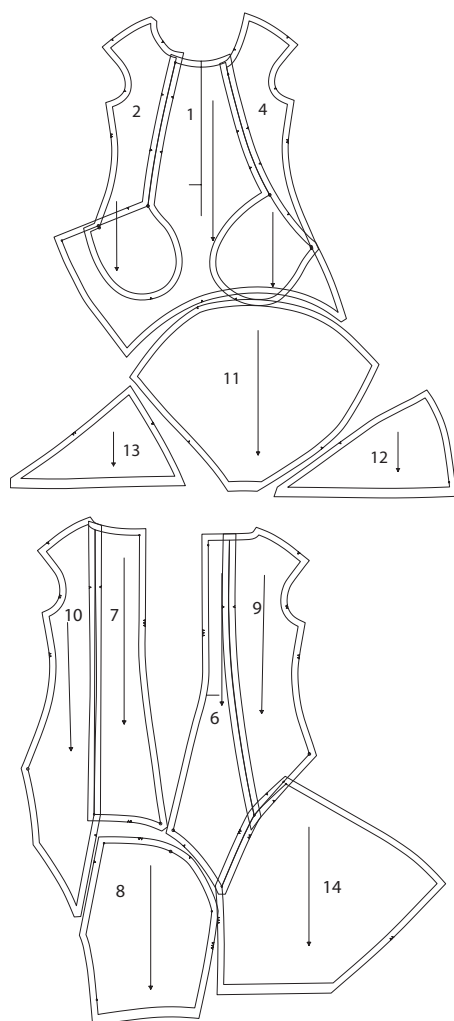
TOPSTITCH - On outside, stitch 1/4" (6mm) from edge, seam or previous stitching, using presser foot as guide, or stitch where indicated in instructions.

UNDERSTITCH - Open out facing or underside of garment; stitch to seam allowance close to seam.

DRESS A

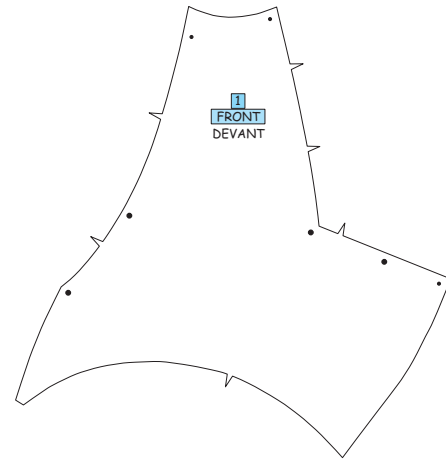
Construction Preparations

A. Before removing the pattern tissue, layout the pattern pieces, front and back as they will be sewn together so you can see how the pieces fit together.



B. Fuse lightweight interfacing to the fashion fabric before cutting out the facing pieces. (See Fabric Layouts.)

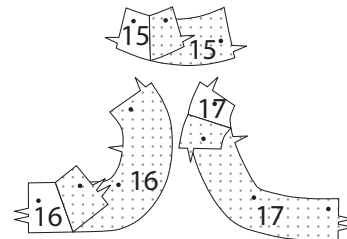
C. Transfer all markings carefully! Label the wrong side of each section with blue painter's tape with the piece name and number.



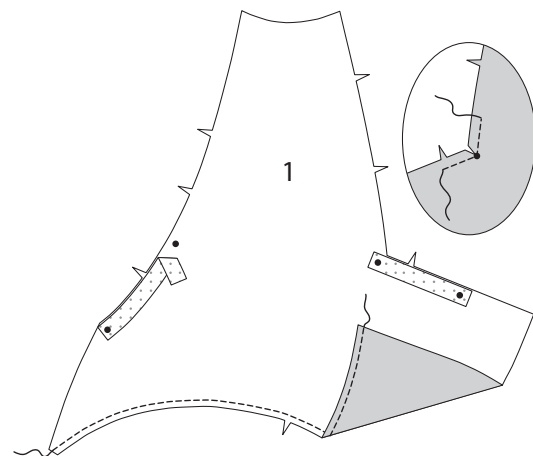
D. Matching circles and notches are important – I color coded the circles. You could do this with tailor tacks in different color thread or colored pencils, making a small circle on the wrong side of the fabric.

Front and Back

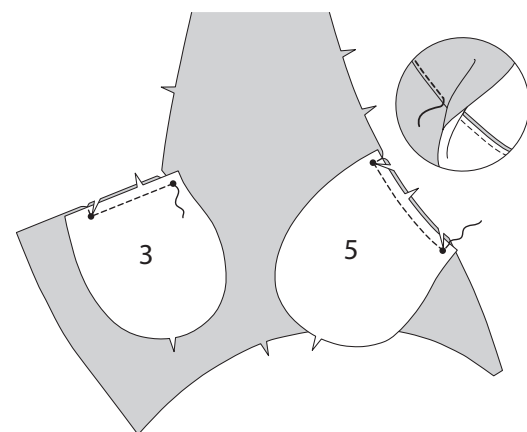
1. If you didn't fuse the interfacing to the fashion fabric before cutting out your facing pieces, then fuse **INTERFACING** to each matching **FABRIC** section, following manufacturer's directions.



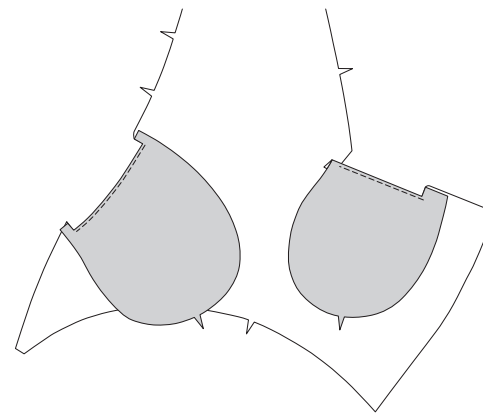
2. To stabilize pocket openings, cut a 1" (2.5cm) wide strip of fusible tricot interfacing so the non stretch direction is parallel to the seam. Fuse interfacing to wrong side of **FRONT** (1), centering interfacing over seam line, having ends of strip extend beyond large circles, as shown. **STAYSTITCH** lower edge of front. **REINFORCE** right inward corner on front through large circle. Clip to large circle.



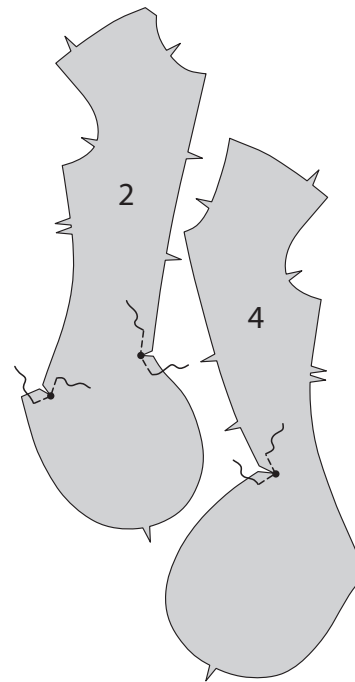
3. With right sides together, pin (**RIGHT**) **POCKET** (3) to right side of front and (**LEFT**) **POCKET** (5) to left side of front, matching notches, and large circles. Stitch right pocket between large circles, pivoting at outer large circle and stitching across seam allowance. Stitch left pocket between large circles, pivoting at large circles, and stitching across seam allowance. Clip diagonally to large circles. Trim. **UNDERSTITCH** pockets.



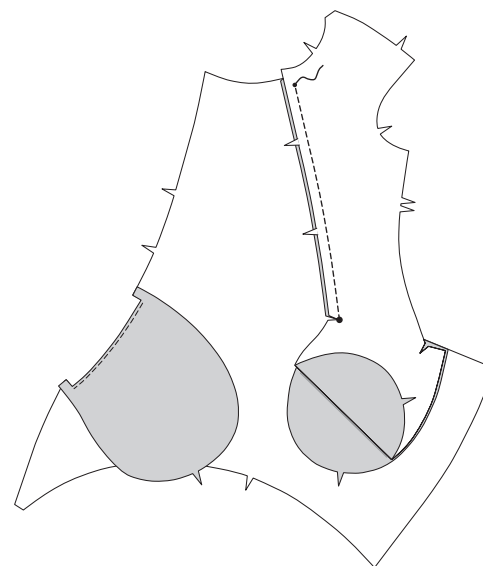
4. Turn pockets to inside. Press.



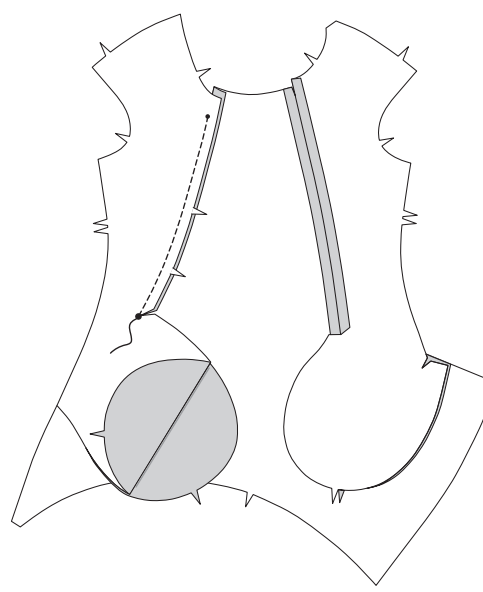
5. REINFORCE inward corners on **RIGHT FRONT** (2) and **LEFT FRONT** (4) through large circles. Clip to large circles.



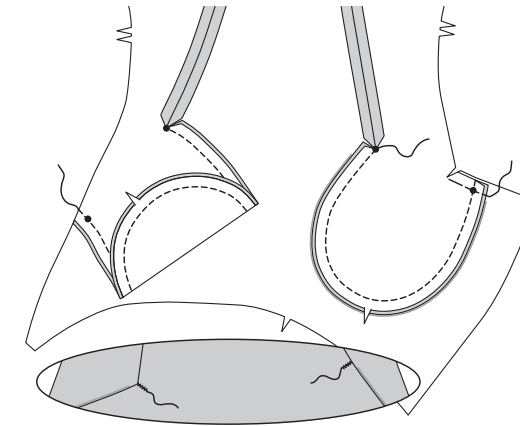
6. Pin right front to front at right side edge, matching small and large circles. Stitch between circles, as shown.



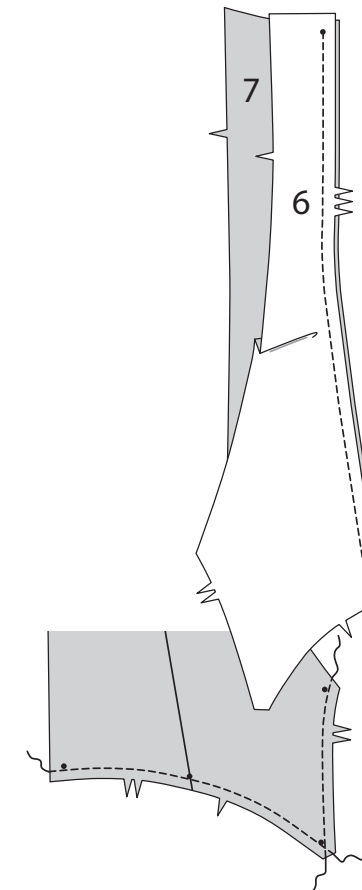
7. Pin left front to front, matching small circle and large circles. Stitch between circles.



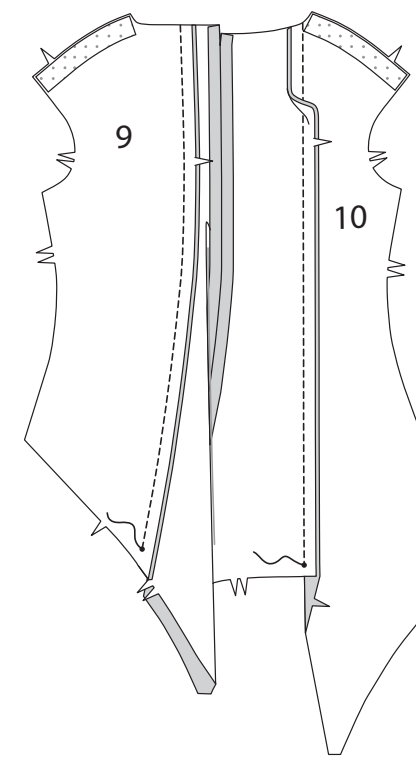
8. On inside, stitch pocket edges together, ending at inner large circle and keeping front free. Turn pockets toward front. On right side, baste upper edge of pocket to front. If desired, on outside, stitch a bar tack at upper corners of pockets using a narrow tight zig-zag stitch.



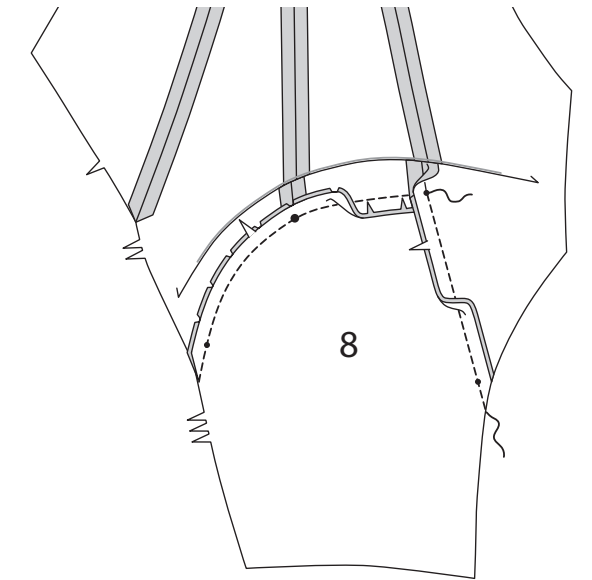
9. Pin **RIGHT BACK** (6) and **LEFT BACK** (7) together at center back, matching small and large circles. Stitch, leaving open above small circle. **STAYSTITCH** lower edges.



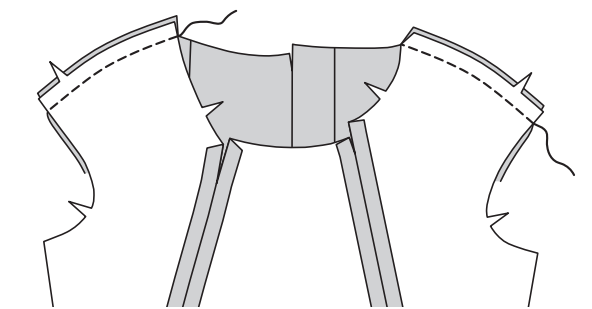
10. To stabilize shoulders, fuse a 1" (1.5cm) wide strip of fusible tricot interfacing to wrong side of **RIGHT SIDE BACK** (9) and **LEFT SIDE BACK** (10), centering strip over seamline so the non stretch direction is parallel to the seam. Pin right side back to right back and left side back to left back, matching symbols. Stitch, leaving open below small circles.



11. Pin **LOWER BACK** (8) to lower edge of left side back, left back and right back, matching notches, small and large circles, clipping to staystitching, as needed. Stitch, breaking stitching at small circle at left side back.



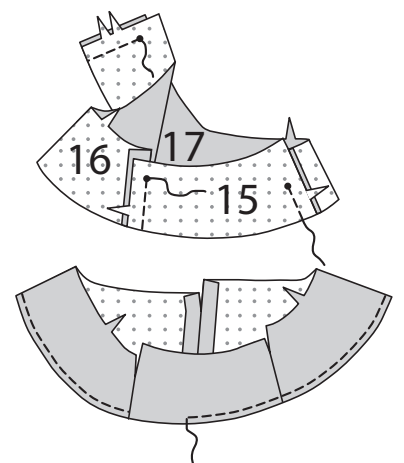
12. Stitch front and back together at shoulders.



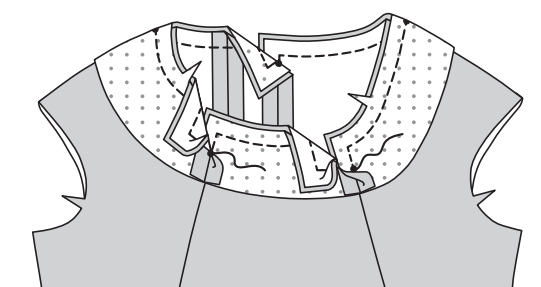
Neck Facing

NOTE: I recommend sewing the neck facing at this point as it is easier while the garment is flat and with fewer pieces.

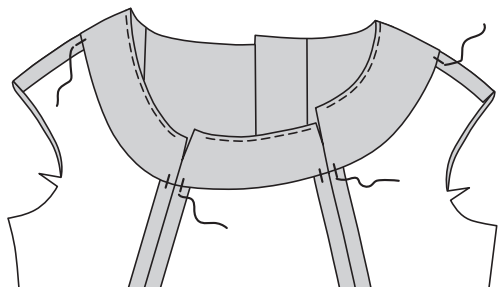
13. Pin **FRONT NECK FACING** (15) to (**RIGHT**) **NECK FACING** (16) and (**LEFT**) **NECK FACING** (17), matching notches and small circles. Pin left and right neck facings together at center back. Stitch leaving open above small circles. **FINISH** outer edge of facing, if desired.



14. With right sides together, pin facing to dress, matching small circles, placing small circles at the shoulder seams. Baste. Stitch, pivoting at corners and breaking stitching at small circles on front and center back. Trim. **UNDERSTITCH** facing where possible.

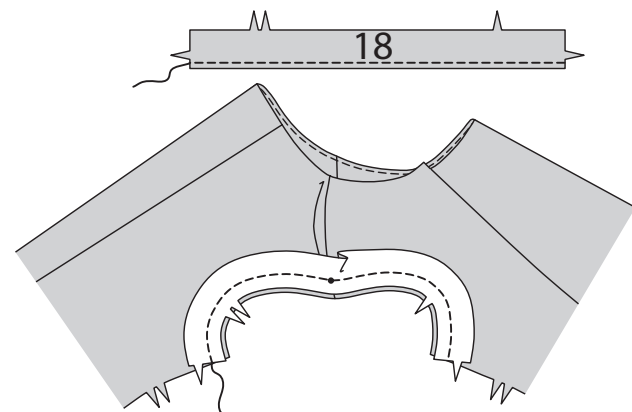


15. Turn facing to inside. Press. Tack at seams.

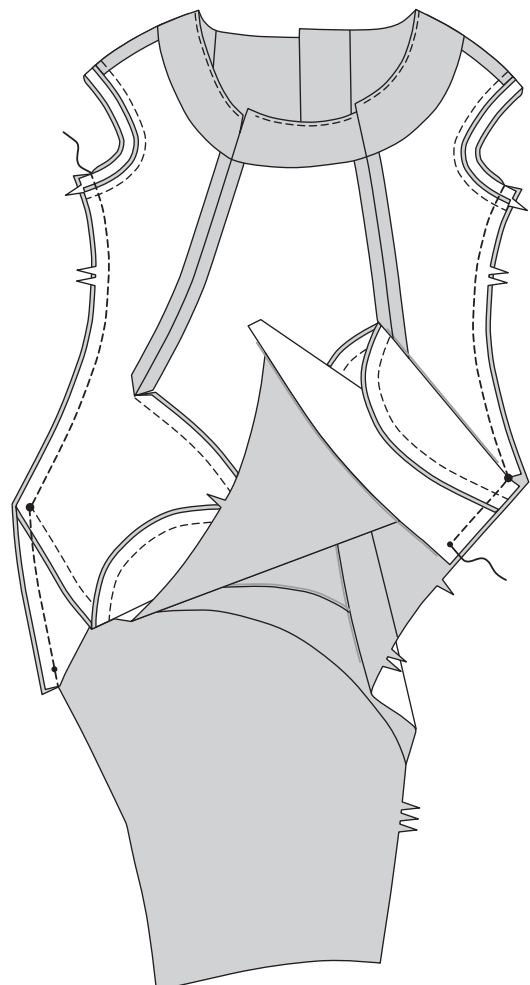


Armhole Facing and Side Seams

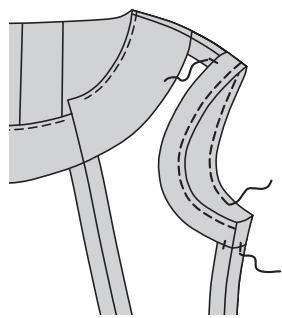
16. If desired, **FINISH** long unnotched edge of **ARMHOLE FACING** (18). Pin armhole facing to dress, matching notches, and small dot to shoulder seam. Stitch. Trim. Turn seam toward facing. Press. **UNDERSTITCH** facing.



17. Pin front and back together at side edges and ends of armhole facings together, matching notches, facing seams and small and large circles. Stitch right side edges together, across facing, pivoting at large circle, and ending at small circle. Stitch left side edges together, across facings, pivoting at large circle.

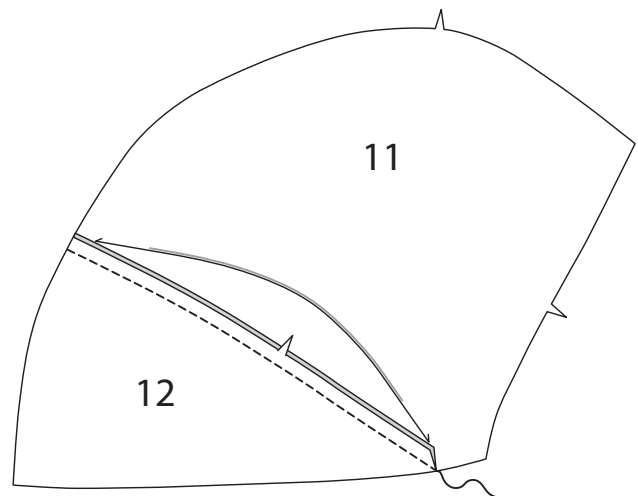


18. Turn armhole facing to inside, press. **TOPSTITCH.** Tack at shoulder and side seam allowances.

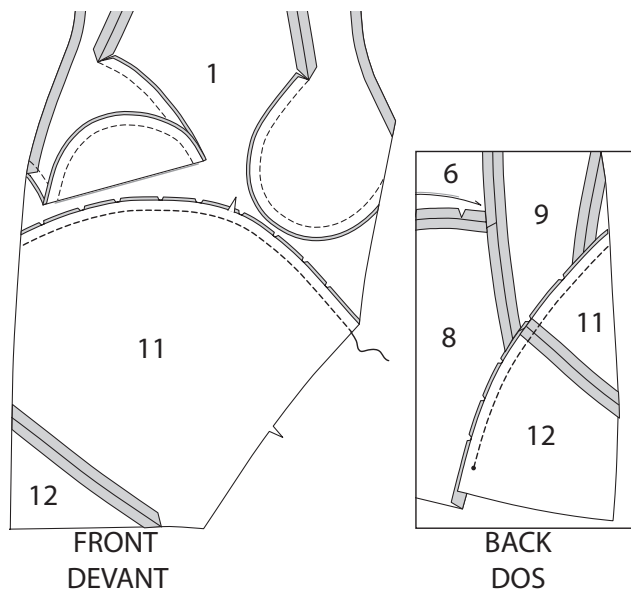


Finishing

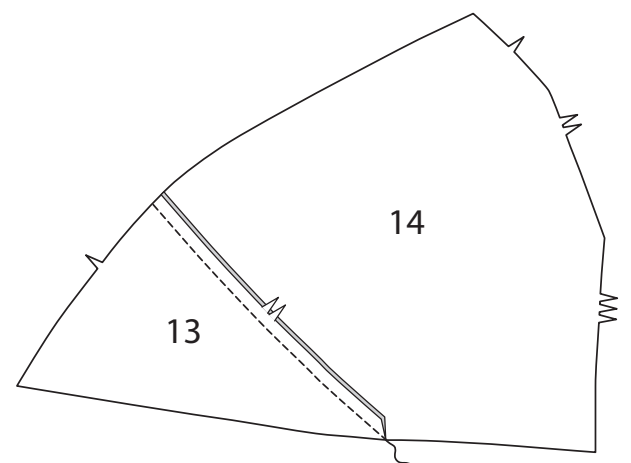
19. Stitch **LOWER FRONT** (11) and **LOWER LEFT FRONT** (12) together matching notches.



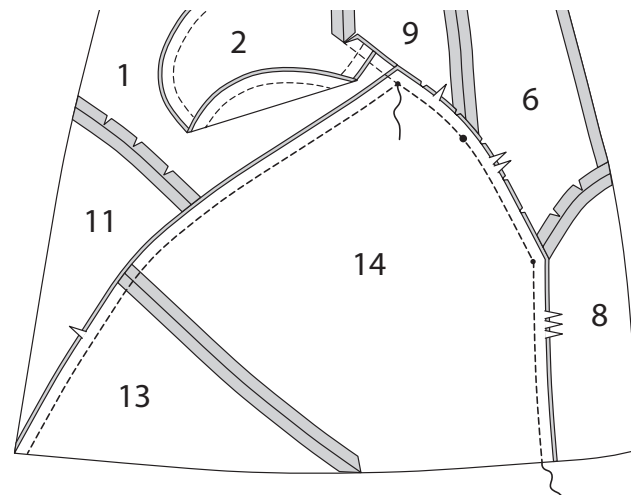
20. Pin lower front to front, left side back and lower back, matching notches, and small circles, clipping front to staystitching, as needed. Stitch, keeping pockets free. Press seams open, continuing to press under seam allowances below small circle.



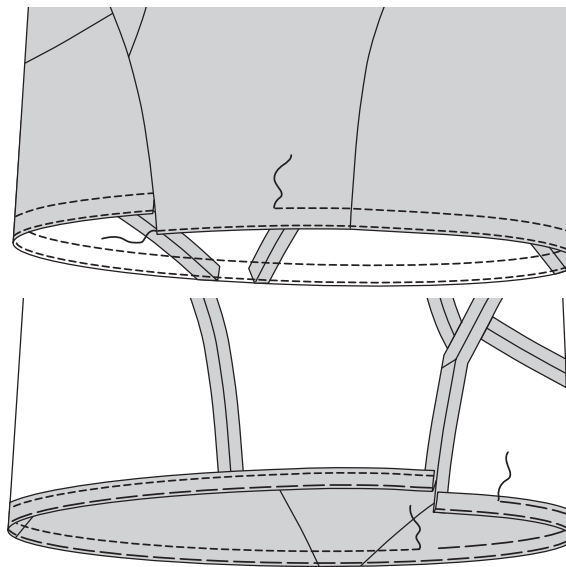
21. Stitch **LOWER FRONT AND BACK** (13) and **LOWER RIGHT BACK** (14) together matching notches.



22. Pin lower front and back sections to dress, matching notches, small and large circles, clipping back to staystitching, as needed. Stitch, breaking stitching at small dot on right side back, as shown.



23. If desired, **FINISH** lower edge of dress. Stitch around the edge of the hem a scant 1" (2.5cm) from the cut edge. (The line of stitching forms a 'rod' that makes it easy to turn under a smooth hem.) Turn under hem along stitching. Baste close to fold. Baste upper edge of hem. **TOPSTITCH** 3/4" (2cm) above lower edge.

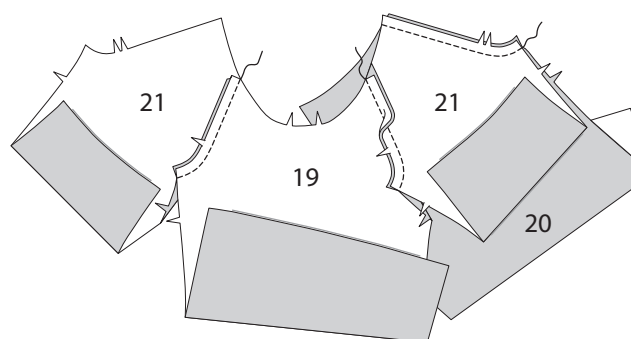


TOP B

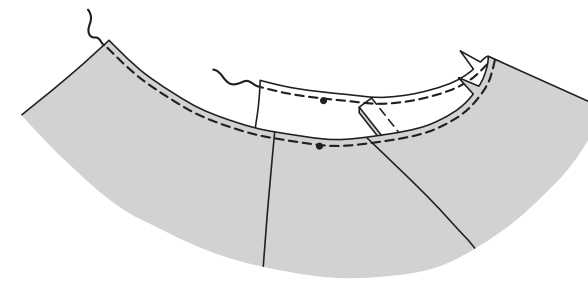
NOTE: Stretch fabric evenly in front and back of needle while stitching. We recommend using a walking foot for stitching seams. **FINISH** the seam allowance according to your fabric. With stable knits, no seam finish is necessary. Seams can be pressed open with a raw edge. If the fabric tends to roll, serge the seam allowances as you sew; then press to one side.

Front, Back and Sleeve

1. With right sides together, pin **FRONT** (19) and **BACK** (20) to **SLEEVE** (21) at armhole edges. Stitch, leaving left back armhole seam open. Press seams toward sleeves.



2. STAYSTITCH neck edge 1/4" (6mm) from raw edge. **DON'T SKIP THIS STEP!** It will stabilize the neck, so it won't stretch when the binding is applied.

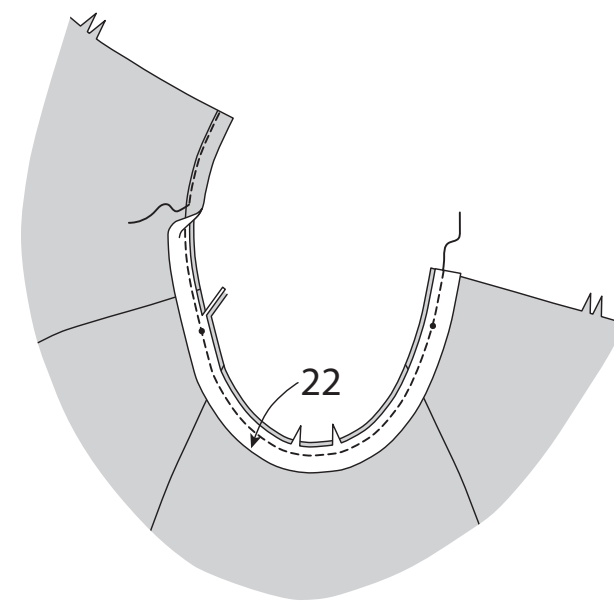


Neck Facing

NOTE: All knits are different. It is a good idea to make a test sample of your facing first to check the amount of stretch and recovery in the facing fabric and to determine the finished width you like best. The actual stitching takes a bit of practice. Make a test sample first to get your tension the way you want it... every knit is different.

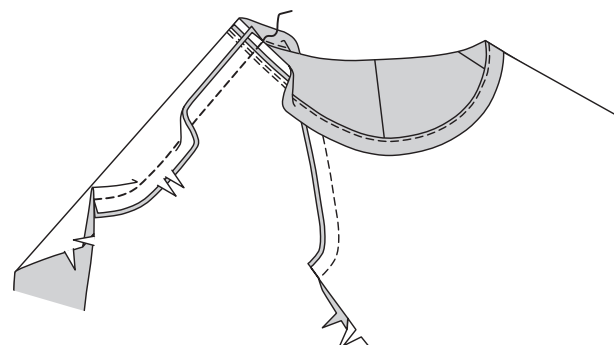
Knits with a lot of stretch and recovery require less tension. Knits with less stretch and recovery require more tension. I sometimes use crosswise knits with very little stretch in the lengthwise direction (so the stripes run up and down on the neckband), so this rule applies here.

3. Pin **NECK FACING** (22) to front, back and sleeve neck edge, right sides together, matching notches, centers, and small circles, having raw edges even. Start stitching at the back neck edge with facing on top. Keeping facing and neck edges even, stitch 3/8" (1cm) from raw edge, stretching neck facing **VERY** slightly with an even tension as you sew. Press seams flat as sewn. Trim seam allowance to an even 1/4" (6mm). (I use a rotary cutter.) Clip seam, as needed. Press seams toward facing. **UNDERSTITCH.**

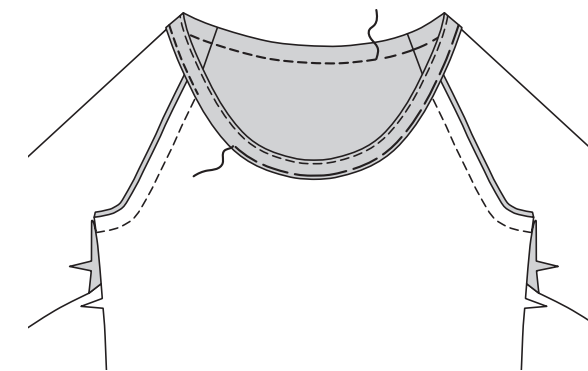


NOTE: The amount of stretch/tension depends on the fabric and takes a bit of practice to get the 'feel' for it. Too tight, and the facing will not lie smoothly or flat. Too loose and the neck facing will stand away from the body.

4. Turn facing to inside, press. Trim to an even width, if necessary. Serge finish edge, if desired. It is ok to leave this edge raw as the knit will not ravel. Open out facing at left back armhole. Stitch left back to sleeve at left armhole, continuing stitching along facing. Press seam toward sleeve.

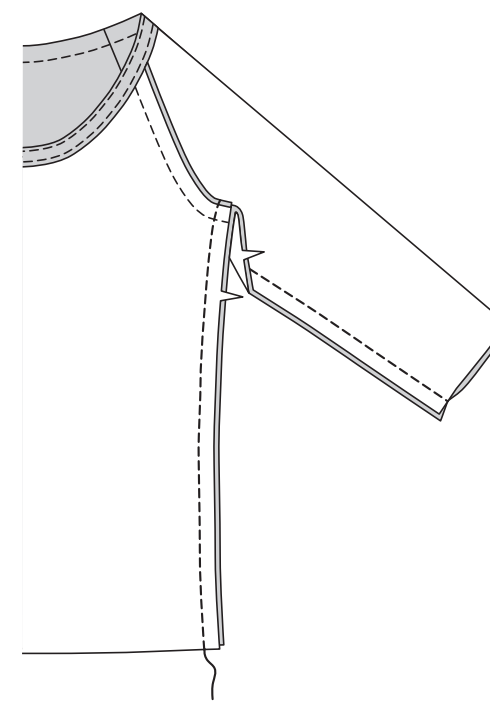


5. Turn down neck facing. Press. Baste close to raw edge. On outside, **TOPSTITCH**, using basting as a guide.

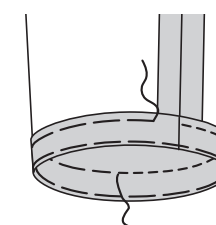


Finishing

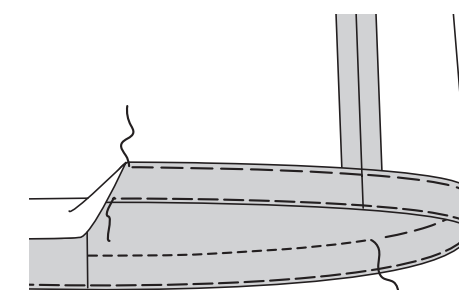
6. Pin front to back at sides. Pin sleeve edges together. Stitch in one continuous seam.



7. Turn up a 3/4" (2cm) hem on lower edge of sleeve. Baste close to fold. Baste 1/4" (6mm) from raw edge. Press. **TOPSTITCH** hem along upper basting.



8. Turn up a 1-1/4" (3.2cm) hem on lower edge of top. Baste close to fold. Baste 1/4" (6mm) from raw edge. Press. **TOPSTITCH** hem along upper basting.



FRANÇAIS

PLANS DE COUPE

⊕ Indique: pointe de poitrine, ligne de taille, de hanches et/ou avantbras. Ces mesures sont basées sur la circonférence du vêtement fini. (Mesures du corps + Aisance confort + Aisance mode) Ajuster le patron si nécessaire.

Les lignes épaisses sont les LIGNES DE COUPE, cependant, des rentrés de 1.5cm sont compris, sauf si indiqué différemment. Voir EXPLICATIONS DE COUTURE pour largeur spécifiée des rentrés.

Choisir le(s) plan(s) de coupe selon modèle/largeur du tissu/taille. Les plans de coupe indiquent la position approximative des pièces et peut légèrement varier selon la taille du patron.

Les plans de coupe sont établis pour tissu avec/sans sens. Pour tissu avec sens, pelucheux ou certains imprimés, utiliser un plan de coupe AVEC SENS.

ENDROIT DU PATRON	ENVERS DU PATRON	ENDROIT DU TISSU	ENVERS DU TISSU
-------------------	------------------	------------------	-----------------

S/T = SIZE(S)/TAILLE(S)
* = WITH NAP/AVEC SENS
S/L = SELVAGE(S)/LISIÈRE(S)
AS/TT = ALL SIZE(S)/TOUTES TAILLE(S)
** = WITHOUT NAP/SANS SENS
F/P = FOLD/PLIURE
CF/PT = CROSSWISE FOLD/PLIURE TRAME

Disposer le tissu selon le plan de coupe. Si ce dernier indique...

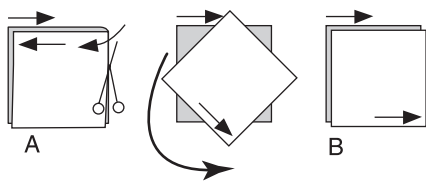
DROIT FIL—A placer sur le droit fil du tissu, parallèlement aux lisières ou au pli. Pour plan "avec sans," les flèches seront dirigées dans la même direction. (Pour fausse fourrure, placer la pointe de la flèche dans le sens descendant des poils.)

SIMPLE EPAISSEUR—Placer l'endroit sur le dessus. (Pour fausse fourrure, placer le tissu l'endroit dessous.)

DOUBLE EPAISSEUR

AVEC PLIURE—Placer endroit contre endroit.

* **SANS PLIURE**—Plier le tissu en deux sur la TRAME, endroit contre endroit. Couper à la pliure, de lisière à lisière (A). Placer les 2 épaisseurs dans le même sens du tissu, endroit contre endroit (B).



PLIURE—Placer la ligne du patron exactement sur la pliure NE JAMAIS COUPER sur cette ligne.

Si la pièce se présente ainsi...

• Couper d'abord les autres pièces, réservant du tissu (A). Plier le tissu et couper la pièce sur la pliure, comme illustré (B).



★ Couper d'abord les autres pièces, réservant pour la pièce en question. Déplier le tissu et couper la pièce sur une seule épaisseur.

Couper régulièrement les pièces le long de la ligne de coupe indiquée pour la taille choisie, coupant les crans vers l'extérieur.

Marquer repères et lignes avant de retirer le patron. (Pour fausse fourrure, marquer sur l'envers du tissu.)

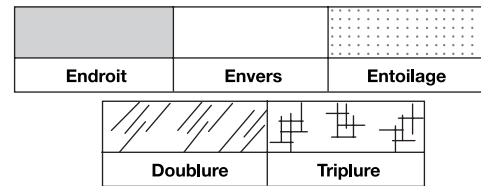
NOTE: Les parties encadrées avec des pointillées sur les plans de coupe (a! b! c!) représentent les pièces coupées d'après les mesures données.

EXPLICATIONS DE COUTURE

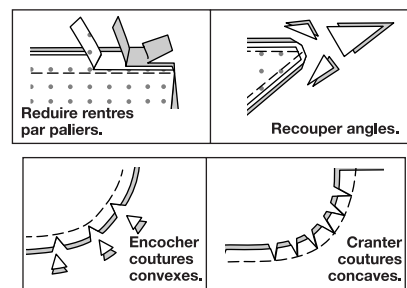
RENTRES DE COUTURE COMPRIS

Les rentrés sont tous de 1.5cm, sauf si indiqué différemment.

LEGENDE DES CROQUIS



Au fur et à mesure de l'assemblage, repasser les rentrés ensemble puis ouverts, sauf si contre indiqué. Pour aplatiser les coutures, cranter les rentrés où nécessaire.



GLOSSAIRE

Les termes techniques, imprimés en **CARACTERES GRAS** au cours de l'assemblage, sont expliqués ci-dessous.

FINIR - Piquer à 6mm du bord non fini et choisir une des méthodes:

- (1) Couper aux ciseaux à denteler OU (2) Surfiler OU
- (3) Plier a la piqûre; piquer près de la pliure OU
- (4) Overlock.

OURLET: Si désiré, poser un extra-fort (ruban bordure).

RENFORCER - Piquer à petits points sur la ligne de couture indiquée.

PIQURE DE SOUTIEN - Piquer dans le rentré à 3mm de la ligne de couture, soit à 12mm du bord non fini.

SURPIQUER - Utilisant le pied presseur comme guide, sur l'endroit, piquer à 6mm d'une couture ou d'une autre piqûre, ou surpiquer comme spécifié.

SOUS-PIQUER - Soulever la paramenture (ou pièce spécifiée) et la piquer sur les rentrés, près de la couture.

ROBE A

Préparations pour l'Assemblage

A. Avant d'enlever le papier de soie, poser les pièces de patron du devant et dos comme elles seront cousues ensemble pour regarder leur ajustement.

B. Faire adhérer l'entoilage léger sur le tissu de confection avant de découper les pièces de la paramenture. (Reportez-vous aux plans de coupe).

C. Reporter soigneusement toutes les marques ! Marquer l'envers de chaque pièce avec du ruban de peintre en écrivant le nom et le numéro de la pièce.

D. Les cercles et les encoches à faire coïncider sont importants – je marque les cercles avec un code de couleur. Vous pouvez le faire avec des bâtis de tailleur en utilisant du fil en couleur différente ou avec des crayons de couleur, en faisant un petit cercle sur l'envers du tissu.

Devant et Dos

1. Si vous n'avez pas adhéré l'entoilage sur le tissu de confection avant de découper les pièces de la paramenture, faire adhérer l'ENTOILAGE sur chaque pièce correspondante en TISSU, en suivant la notice d'utilisation.

2. Pour stabiliser les ouvertures de la poche, couper une bande de 2.5 cm de large d'entoilage de maille thermocollant pour que le sens non extensible soit parallèle à la couture. Faire adhérer l'entoilage sur l'envers du DEVANT (1), en centrant l'entoilage par-dessus la ligne de couture, ayant les extrémités de la bande dépassant au-delà des grands cercles, comme illustré. Faire une **PIQURE DE SOUTIEN** sur le bord inférieur du devant. **RENFORCER** le coin droit intérieur sur le devant à travers le grand cercle. Cranter jusqu'au grand cercle.

3. Endroit contre endroit, épinglez la POCHE (DROITE) (3) sur le côté droit du devant et la POCHE (GAUCHE) (5) sur le côté gauche du devant, en faisant coïncider les encoches et les grands cercles. Piquer la poche droite entre les grands cercles, en pivotant au grand cercle extérieur et en piquant à travers le rentré. Piquer la poche gauche entre les grands cercles, en pivotant aux grands cercles, et en piquant à travers le rentré. Cranter en diagonale jusqu'aux grands cercles. Egaliser. **SOUS-PIQUER** les poches.

4. Retourner les poches vers l'intérieur. Presser.

5. RENFORCER les coins intérieurs du DEVANT DROIT (2) et du DEVANT GAUCHE (4) à travers les grands cercles. Cranter jusqu'aux grands cercles.

6. Epinglez le devant droit et le devant sur le bord du côté droit, en faisant coïncider le petit cercle et le grand cercle. Piquer entre les cercles, comme illustré.

7. Epinglez le devant gauche sur le devant, en faisant coïncider le petit cercle et le grand cercle. Piquer entre les cercles.

8. Sur l'envers, piquer les bords de la poche ensemble, en arrêtant au grand cercle intérieur et en maintenant le devant libre. Retourner les poches vers le devant. Sur le côté droit, bâtir le bord supérieur de la poche sur le devant. Si vous le désirez, sur l'endroit, piquer une barrette de renfort sur les coins supérieurs des poches en utilisant un point zigzag étroit ajusté.

9. Epinglez le DOS DROIT (6) et le DOS GAUCHE (7) ensemble au niveau du milieu dos, en faisant coïncider le petit cercle et le grand cercle. Piquer, en laissant ouvert au-dessus du petit cercle. Faire une **PIQURE DE SOUTIEN** sur les bords inférieurs.

10. Pour stabiliser les épaules, faire adhérer une bande de 1.5 cm de large d'entoilage de maille thermocollant sur l'envers du CÔTÉ DOS DROIT (9) et du CÔTÉ DOS GAUCHE (10), en centrant la bande par-dessus la ligne de couture pour que le sens non extensible soit parallèle à la couture. Epinglez le côté dos droit sur le dos droit et le côté dos gauche sur le dos gauche, en faisant coïncider les symboles. Piquer, en laissant ouvert au-dessous des petits cercles.

11. Epinglez le DOS INFÉRIEUR (8) sur le bord inférieur du côté dos gauche, du dos gauche et du dos droit, en faisant coïncider les encoches, le petit cercle et le grand cercle, en crantant vers la piqûre de soutien comme nécessaire. Piquer, en arrêtant la piqûre au petit cercle du côté dos gauche.

12. Piquer le devant et le dos ensemble sur les épaules.

Paramenture d'Encolure

NOTE : Je recommande de coudre la paramenture d'encolure à ce point-là parce que c'est plus facile pendant que le vêtement est plat et il y a moins des pièces.

13. Epinglez la PAREMENTURE D'ENCOLURE DEVANT (15) sur la PAREMENTURE D'ENCOLURE (DROITE) (16) et la PAREMENTURE D'ENCOLURE (GAUCHE) (17), en faisant coïncider les encoches et les petits cercles. Epinglez les paramentures d'encolure gauche et droite ensemble au niveau du milieu dos. Piquer en laissant ouvert au-dessus des petits cercles. **FINIR** le bord extérieur de la paramenture si vous le désirez.

14. Endroit contre endroit, épinglez la paramenture sur la robe, en faisant coïncider les petits cercles, en plaçant les petits cercles sur les coutures d'épaule. Bâtir. Piquer, en pivotant aux coins et en arrêtant la piqûre aux petits cercles du devant et du milieu dos. Egaliser. **SOUS-PIQUER** la paramenture aussi loin que possible.

15. Retourner la paramenture vers l'intérieur. Presser. Bâtir sur les coutures.

Paramenture d'Emmanchure et Coutures du Côté

16. Si désirez, **FINIR** le long bord sans encoche de la PAREMENTURE D'EMMANCHURE (18). Epinglez la paramenture d'emmanchure sur la robe, en faisant coïncider les encoches et le petit pois sur la couture d'épaule. Piquer. Egaliser. Retourner la couture vers la paramenture. Presser. **SOUS-PIQUER** la paramenture.

17. Epinglez le devant et le dos ensemble sur les bords du côté et les extrémités des paramentures d'emmanchure ensemble, en faisant coïncider les encoches, les coutures de la paramenture et le petit cercle et grand cercle. Piquer les bords du côté droit ensemble, à travers la paramenture, en pivotant au grand cercle et en arrêtant au petit cercle. Piquer les bords du côté gauche ensemble, à travers les paramentures, en pivotant au grand cercle.

18. Retourner la paramenture d'emmanchure vers l'intérieur ; presser. **SURPIQUER**. Bâtir sur les rentrés d'épaule et du côté.

Finition

19. Piquer le DEVANT INFÉRIEUR (11) et le DEVANT GAUCHE INFÉRIEUR (12) ensemble en faisant coïncider les encoches.

20. Epinglez le devant inférieur sur le devant, le côté dos gauche et le dos inférieur, en faisant coïncider les encoches et les petits cercles, en crantant le devant vers la piqûre de soutien comme nécessaire. Piquer, en maintenant les poches libres. Ouvrir les coutures au fer, continuer à rentrer au fer les rentrés au-dessous du petit cercle.

21. Piquer le DEVANT ET DOS INFÉRIEURS (13) et le DOS DROIT INFÉRIEUR (14) ensemble, en faisant coïncider les encoches.

22. Epinglez les pièces du devant et dos inférieures sur la robe, en faisant coïncider les encoches, le petit cercle et le grand cercle, en crantant le dos vers la piqûre de soutien comme nécessaire. Piquer, en arrêtant la piqûre au petit pois du côté dos droit, comme illustré.

23. Si vous désirez, **FINIR** le bord inférieur de la robe. Piquer autour du bord de l'ourlet et à un peu moins de 2.5 cm du bord coupé. (La ligne de piqûre forme une 'tige' qui aide à rentrer un ourlet lisse.) Rentrer l'ourlet le long de la piqûre. Bâtir près de la pliure. Bâtir le bord supérieur de l'ourlet. **SURPIQUER** à 2 cm au-dessus du bord inférieur.

HAUT B

NOTE : Etirer uniformément le tissu devant et derrière l'aiguille au fur et à mesure que vous piquez. On recommande d'utiliser un pied transporteur avec guide pour piquer les coutures. **FINIR** le rentré selon votre tissu. Avec les tricots stables il

ne faut pas une finition de couture. Les coutures peuvent s'ouvrir au fer ayant un bord non fini, si le tissu à la tendance à s'enrouler, surjeter les rentrés au moment de coudre ; puis presser vers un côté.

Devant, Dos et Manche

1. Endroit contre endroit, épinglez le DEVANT (19) et le DOS (20) sur la MANCHE (21) sur les bords de l'emmanchure. Piquer, en laissant ouverte la couture d'emmanchure du dos gauche. Presser les coutures vers les manches.

2. Faire une **PIQURE DE SOUTIEN** sur le bord de l'encolure à 6 mm du bord non fini. **NE PAS SAUTER CETTE ÉTAPE** ! Celle-ci stabilisera l'encolure de façon qu'elle ne s'étire pas au moment d'appliquer la bordure.

Paramenture d'Encolure

NOTE : Tous les tricots sont différents. C'est une bonne idée de faire d'abord un essayage de la paramenture pour vérifier la quantité d'élasticité et récupération du tissu de la paramenture pour déterminer la largeur finie voulue.

Pour faire cette piqûre il faut pratiquer. Essayez d'abord sur un morceau de tissu pour avoir la tension voulue ... chaque tricot est différent.

Il ne faut pas trop de tension pour les tricots très élastiques et avec récupération.

Il faut plus de tension pour les tricots moins élastiques et avec moins de récupération. Quelques fois j'utilise des tricots extensibles en largeur avec très peu d'élasticité en longueur (pour que les rayures soient vers le haut et vers le bas sur la bande d'encolure), ici on applique cette règle.

3. Epinglez la PAREMENTURE D'ENCOLURE (22) sur le devant, le dos et le bord de l'encolure de manche, endroit contre endroit, en faisant coïncider les encoches, les milieux et les petits cercles, ayant les bords non finis au même niveau. Commencer à piquer sur le bord de l'encolure du dos ayant la paramenture sur la partie supérieure. En maintenant les bords de la paramenture et de l'encolure au même niveau, piquer à 1 cm du bord non fini, en étirant la paramenture d'encolure TRÈS légèrement avec une tension uniforme au moment de coudre. Presser les coutures à plat comme elles ont été cousues. Couper le rentré à 6 mm. (J'utilise un couteau rotatif.) Cranter la couture comme nécessaire. Presser les coutures vers la paramenture. **SOUS-PIQUER**.

NOTE : La quantité d'élasticité/tension dépend du tissu et il faut un peu de pratique pour se faire l'idée. Trop ajusté et la paramenture ne restera lissement ou à plat. Trop lâche et la paramenture d'encolure restera loin du corps.

4. Retourner la paramenture vers l'intérieur, presser. Si nécessaire, couper à une largeur uniforme. Surjeter le bord fini si vous désirez. C'est bien de laisser ce bord sans finition parce que le tricot ne s'effiloche pas. Déplier la paramenture sur l'emmanchure du dos gauche. Piquer le dos gauche sur la manche sur l'emmanchure gauche, continuez la piqûre le long de la paramenture. Presser la couture vers la manche.

5. Retournez vers le bas la paramenture d'encolure. Presser. Bâtir près du bord non fini. Sur l'endroit, **SURPIQUER**, en utilisant le bâti comme un guide.

Finition

6. Epinglez le devant et le dos sur les côtés. Epinglez les bords de la manche ensemble. Piquer encouture continue.

7. Relever un ourlet de 2 cm sur le bord inférieur de la manche. Bâtir près de la pliure. Bâtir à 6 mm du bord non fini. Presser. **SURPIQUER** l'ourlet le long du bâti supérieur.

8. Relever l'ourlet de 3.2 cm sur le bord inférieur du haut. Bâtir près de la pliure. Bâtir à 6 mm du bord non fini. Presser. **SURPIQUER** l'ourlet le long du bâti supérieur.