

FABRIC CUTTING LAYOUTS

⊕ Indicates Bustline, Waistline, Hipline and/or Biceps. Measurements refer to circumference of Finished Garment (Body Measurement + Wearing Ease + Design Ease). Adjust Pattern if necessary.

Lines shown are CUTTING LINES, however, 5/8" (1.5cm) SEAM ALLOWANCES ARE INCLUDED, unless otherwise indicated. See SEWING INFORMATION for seam allowance.

Find layout(s) by Garment/View, Fabric Width and Size. Layouts show approximate position of pattern pieces; position may vary slightly according to your pattern size.

All layouts are for with or without nap unless specified. For fabrics with nap, pile, shading or one-way design, use WITH NAP layout.

RIGHT SIDE OF PATTERN	WRONG SIDE OF PATTERN	RIGHT SIDE OF FABRIC	WRONG SIDE OF FABRIC
-----------------------	-----------------------	----------------------	----------------------

S/T = SIZE(S)/TAILLE(S)
 * = WITH NAP/AVEC SENS
 S/L = SELVAGE(S)/LISIERE(S)
 AS/TT = ALL SIZE(S)/TOUTES TAILLE(S)
 ** = WITHOUT NAP/SANS SENS
 F/P = FOLD/PLIURE
 CF/PT = CROSSWISE FOLD/PLIURE TRAME

Position fabric as indicated on layout. If layout shows...

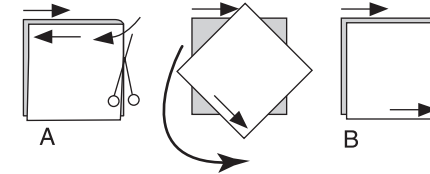
GRAINLINE—Place on straight grain of fabric, keeping line parallel to selvage or fold. ON "with nap" layout arrows should point in the same directions. (On Fur Pile fabrics, arrows point in direction of pile.)

SINGLE THICKNESS—Place fabric right side up. (For Fur Pile fabrics, place pile side down.)

DOUBLE THICKNESS

WITH FOLD—Fold fabric right sides together.

* **WITHOUT FOLD**—With right sides together, fold fabric CROSSWISE. Cut fold from selvage to selvage (A). Keeping right sides together, turn upper layer completely around so nap runs in the same direction as lower layer.



FOLD—Place edge indicated exactly along fold of fabric. NEVER cut on this line.

When pattern piece is shown like this...

• Cut other pieces first, allowing enough fabric to cut this piece (A). Fold fabric and cut piece on fold, as shown (B).

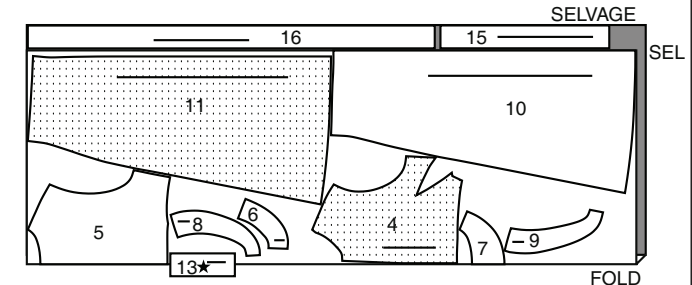
★ Cut piece only once. Cut other pieces first, allowing enough fabric to cut this piece. Open fabric; cut piece on single layer.

Cut out all pieces along cutting line indicated for desired size using long, even scissor strokes, cutting notches outward.

Transfer all markings and lines of construction before removing pattern tissue. (Fur Pile fabrics, transfer markings to wrong side.)

NOTE: Broken-line boxes (a! b! c!) in layouts represent pieces cut by measurements provided.

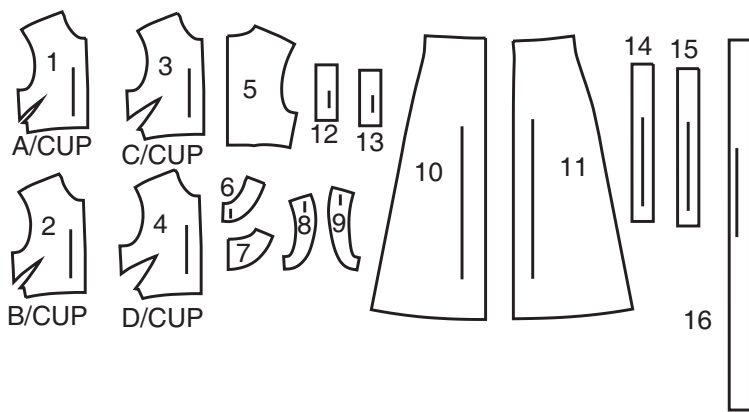
60" (150CM) *
 S/T
 22-24



CONTRAST / CONTRASTE

PIECES: 12,14,16

45" TO 60" / (115CM A 150CM) *
 AS/TT



- | | |
|--------------------------|-----------------------------------|
| 1 BODICE FRONT CUP A | 1 CORSAGE DEVANT BONNET A |
| 2 BODICE FRONT CUP B | 2 CORSAGE DEVANT BONNET B |
| 3 BODICE FRONT CUP C | 3 CORSAGE DEVANT BONNET C |
| 4 BODICE FRONT CUP D | 4 CORSAGE DEVANT BONNET D |
| 5 BODICE BACK | 5 CORSAGE DOS |
| 6 FRONT NECK FACING | 6 PAREMENTURE D'ENCOLURE DEVANT |
| 7 BACK NECK FACING | 7 PAREMENTURE D'ENCOLURE DOS |
| 8 FRONT ARMOHOLE BAND | 8 BANDE D'EMMANCHURE DEVANT |
| 9 BACK ARMOHOLE BAND | 9 BANDE D'EMMANCHURE DOS |
| 10 SKIRT FRONT | 10 JUPE DEVANT |
| 11 SKIRT BACK | 11 JUPE DOS |
| 12 RIGHT FRONT NECK BAND | 12 BANDE D'ENCOLURE DEVANT DROIT |
| 13 LEFT FRONT NECK BAND | 13 BANDE D'ENCOLURE DEVANT GAUCHE |
| 14 RIGHT FRONT BAND | 14 BANDE DEVANT DROIT |
| 15 LEFT FRONT BAND | 15 BANDE DEVANT GAUCHE |
| 16 FRONT BAND | 16 BANDE DEVANT |

CUSTOMFIT for A,B,C,D cup sizes

The bust can be the most difficult area of the garment to alter and fit. To make it easy for alteration and for better fitted garment, separate pattern pieces are provided for A, B, C, D cup sizes.

To achieve a good result it is important to select your correct cup size.

MEASUREMENTS

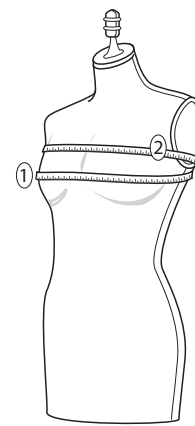
To determine your cup size you will need two measurements - BUST and HIGH BUST:

1. Bust: Measure straight across the back over the fullest part of bust.

2. High Bust: Measure across the back, high up under the arm and across top of bust.

Deduct HIGH BUST measurement from BUST measurement.

DIFFERENCE _____



SELECT CUP SIZE

Using the DIFFERENCE measurement, find your cup size on chart below and select pattern piece(s) for your garment view.

Cup Size Chart		
Difference	Cup Size	Pattern Pieces
		Dress
Up to 1"(2.5cm)	A	1
Up to 2"(5cm)	B	2
Up to 3"(7.5cm)	C	3
Up to 4"(10cm)	D	4

DRESS / ROBE

PIECES: 4,5,6,7,8,9,10,11,13,15,16

NOTE: Layouts shown for D Cup.

For A Cup: Substitute piece 1 for piece 4.

For B Cup: Substitute piece 2 for piece 4.

For C Cup: Substitute piece 3 for piece 4.

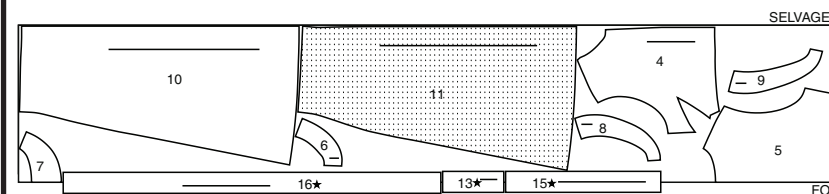
NOTE : On montre les plans de coupe pour le bonnet D.

Pour le bonnet A : substituer la pièce 1 à la pièce 4.

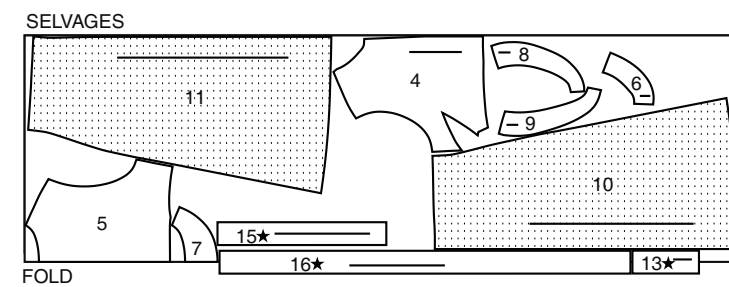
Pour le bonnet B : substituer la pièce 2 à la pièce 4.

Pour le bonnet C : substituer la pièce 3 à la pièce 4.

45" (115CM) *
 AS/TT



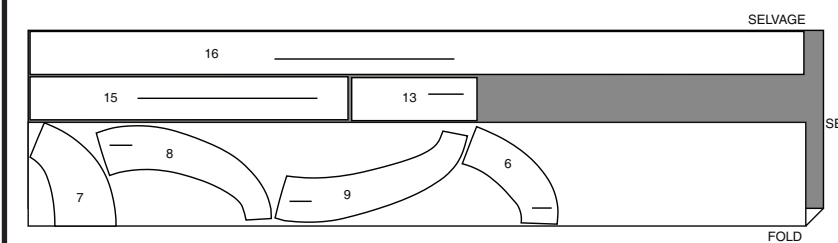
60" (150CM) *
 S/T
 8-10-12-14-16-18-20



FUSIBLE INTERFACING ENTOILAGE THERMOCOLLANT

PIECES: 6,7,8,9,13,15,16

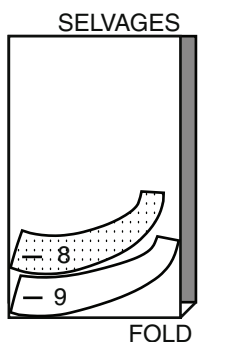
20" LIGHTWEIGHT FUSIBLE / 51CM THERMOCOLLANT LÉGER
 AS/TT



LINING / DOUBLURE

PIECES: 8,9

45" (115CM)
 AS/TT



BODY MEASUREMENTS / MESURES DU CORPS

Sizes/Tailles	MISSIS/JEUNE FEMME								
	8	10	12	14	16	18	20	22	24
Bust (ins)	31½	32½	34	36	38	40	42	44	46
Waist	24	25	26½	28	30	32	34	37	39
Hip	33½	34½	36	38	40	42	44	46	48
Bk. Wst Lgth.	15¾	16	16¼	16½	16¾	17	17¼	17½	17¾
T. poitrine (cm)	80	83	87	92	97	102	107	112	117
T. taille	61	64	67	71	76	81	87	94	97
T. hanches	85	88	92	97	102	107	112	117	122
Nuque à taille	40	40.5	41.5	42	42.5	43	44	44	45

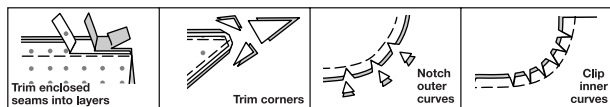
SEWING INFORMATION

5/8" (1.5cm) SEAM ALLOWANCES ARE INCLUDED,
 (unless otherwise indicated)

ILLUSTRATION SHADING KEY

Right Side	Wrong Side	Interfacing	Lining	Underlining

Press as you sew. Press seams flat, then press open, unless otherwise instructed. Clip seam allowances, where necessary, so they lay flat.



GLOSSARY

Sewing terms appearing in **BOLD TYPE** in Sewing Instructions are explained below.

EASESTITCH - Stitch along seamline, using long machine stitches. Pull thread ends when adjusting to fit.

NARROW HEM - Turn in hem; press, easing in fullness if necessary. Open out hem. Turn in again so raw edge is along crease; press. Turn in along crease; stitch.

SLIPSTITCH - Slide needle through a folded edge, then pick up a thread of underneath fabric.

STAYSTITCH - Stitch 1/8" (3mm) from seamline in seam allowance (usually 1/2" (13mm) from raw edge).

UNDERSTITCH - Open out facing or underside of garment; stitch to seam allowance close to seam.

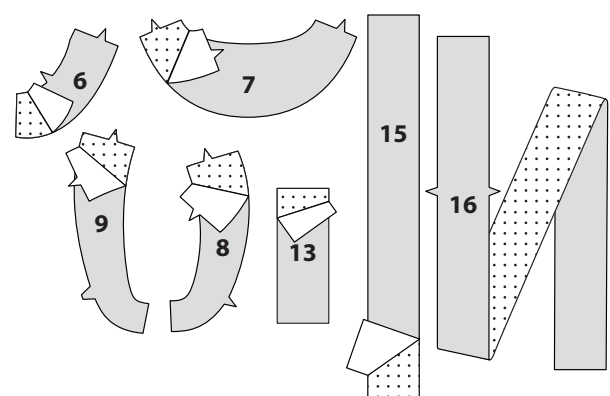
BIND - Encase raw edges with double fold bias tape, placing raw edge of fabric against the center crease, and the wider edge of the tape on the **INSIDE**. Stitch in place from **OUTSIDE**, catching wider edge on the **INSIDE**.

DRESS

NOTE: For clarity purposes, bias binding will not be shown.

FRONT AND BACK

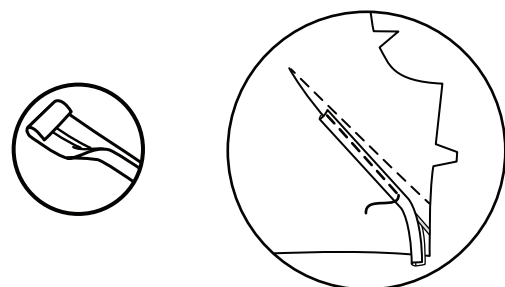
1. Fuse **INTERFACING** to wrong side of all corresponding pieces following manufacturer's directions.



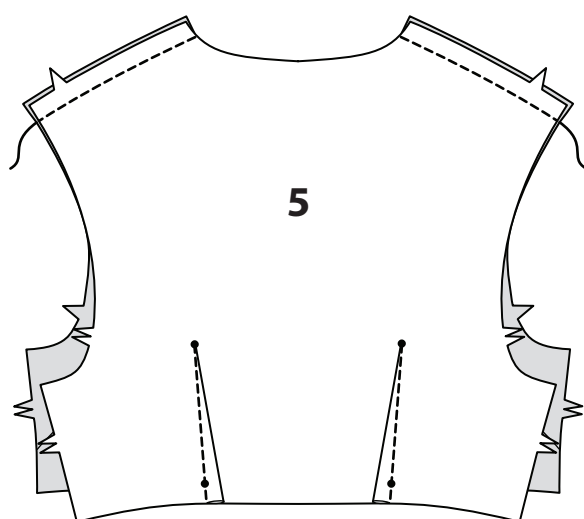
2. To stitch dart seam in **BODICE FRONT** (1, 2, 3, or 4), bringing raw edges of dart together, matching broken lines and small circles. Stitch from outer edge to the point. Press seam.



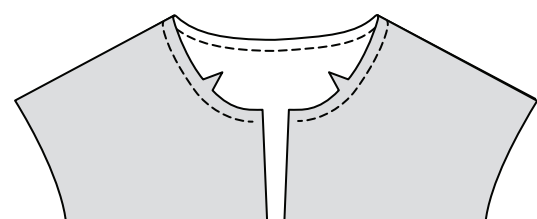
3. Open out and press under 1/4" (6mm) on one end of bias tape. Place pressed end of tape about 1-1/4" (3.2cm) from point of dart, slipping seam allowance between folds of the tape, against the center crease and wider edge of the tape on underside. Stitch, carefully following the curvature of the seam. Cut away excess binding.



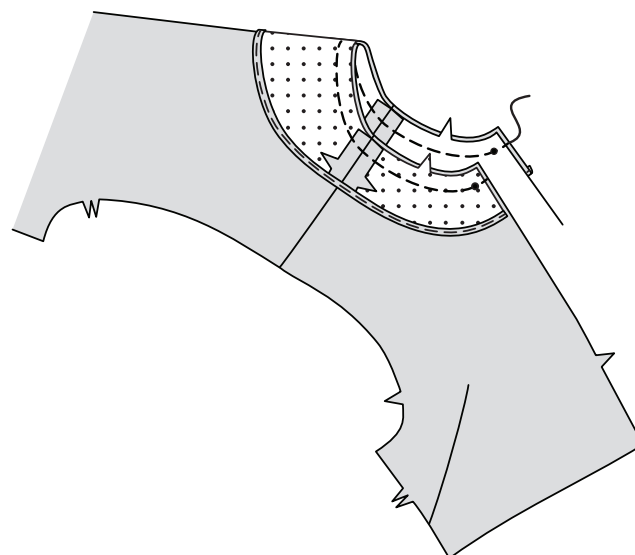
4. To make dart in **BODICE BACK** (5), fold fabric through center of dart, bringing broken lines and small circles together; pin. Stitch from wide end to point. Stitch bodice front to bodice back at shoulders. Press seams. **BIND**.



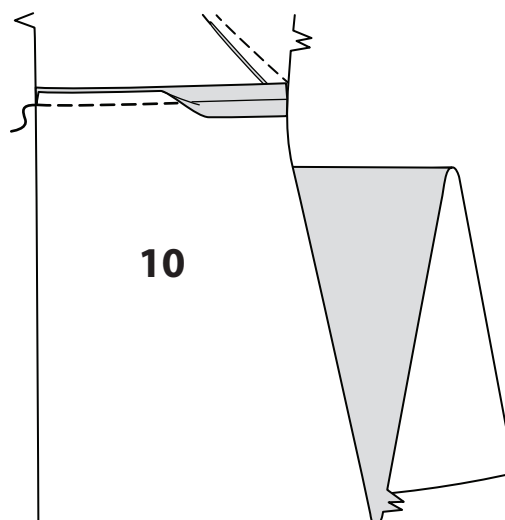
5. **STAYSTITCH** neck edge of bodice.



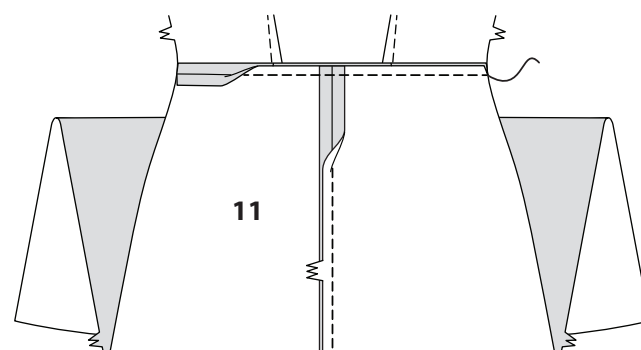
6. Stitch **FRONT FACING** (6) to **BACK FACING** (7) at shoulders. To finish outer curved edges, stitch 1/4" (6mm) from raw edge. Press under along stitching and stitch close to pressed edge. With right sides together, pin facing to bodice, matching symbols. Stitch neck edge, leaving front edge free. Trim. **UNDERSTITCH** facing. Turn. Press.



7. Stitch **SKIRT FRONT** (10) to lower edge of bodice front sections. Press. **BIND**.

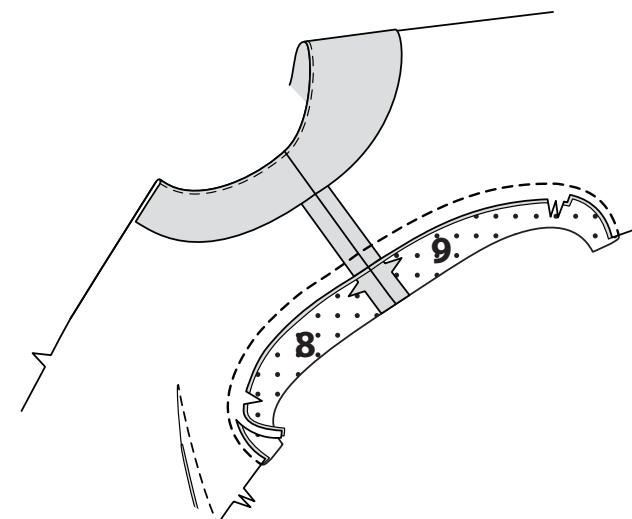


8. Stitch center seam of **SKIRT BACK** (11). Press. **BIND**. Stitch skirt back to lower edge of bodice back. Press. **BIND**.

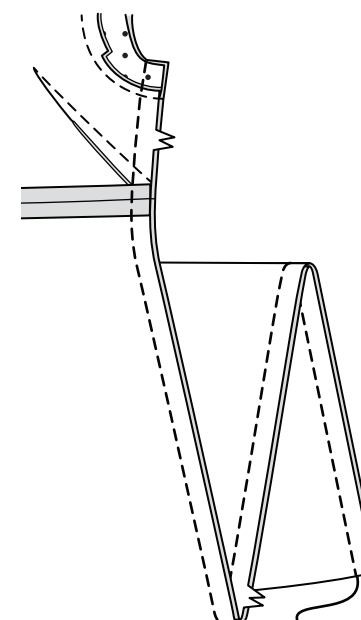


RIGHT SIDE SEAM AND ARMHOLE BANDS

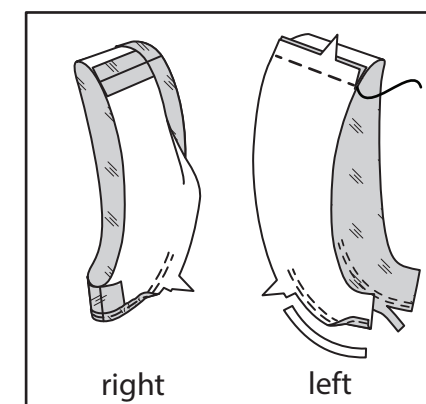
9. Stitch **FRONT ARMHOLE BAND** (8) to **BACK ARMHOLE BAND** (9) at shoulder. Press. Pin band to armhole edge of bodice, matching shoulder seams and symbols. Stitch. Trim seam to 1/4" (6mm) from side seams to notches. Press seam toward band.



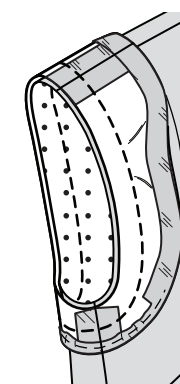
10. Stitch front to back at right side seam, matching seams.



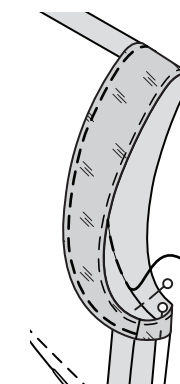
11. Stitch right **FRONT ARMHOLE BAND** lining to right **BACK ARMHOLE BAND** lining at shoulder and sides. Stitch left **FRONT ARMHOLE BAND** lining to left **BACK ARMHOLE BAND** lining at shoulder only. **EASESTITCH** lower curved edges of front and back lining. Stitch again 1/8" (3mm) from first stitching within seam allowance. Press under seam allowance, easing in fullness at lower edge. Trim pressed seam allowance to 1/4" (6mm) below notches. **NOTE:** Place left armhole band lining aside until zipper has been sewn in.



12. Pin right armhole band lining to right armhole, matching shoulder and side seams. Stitch. Trim. **UNDERSTITCH**.

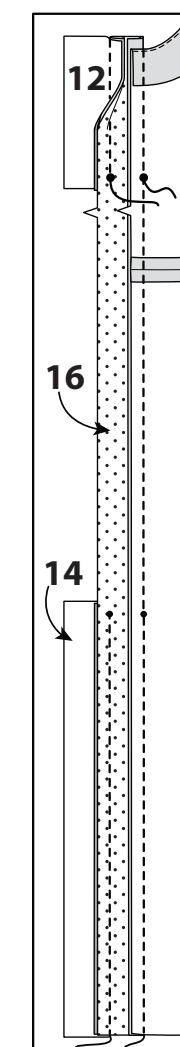


13. Turn lining to inside. Pin pressed edge of lining over seam, placing pins on outside. On outside, stitch-in-the-ditch of armhole band seam catching lining underneath.

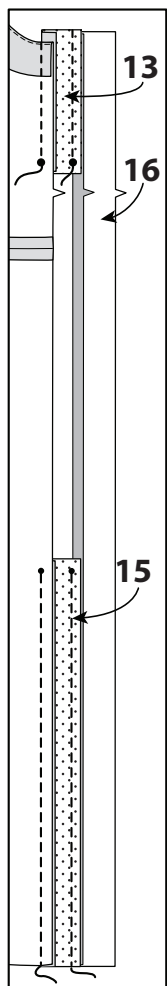


FRONT BANDS

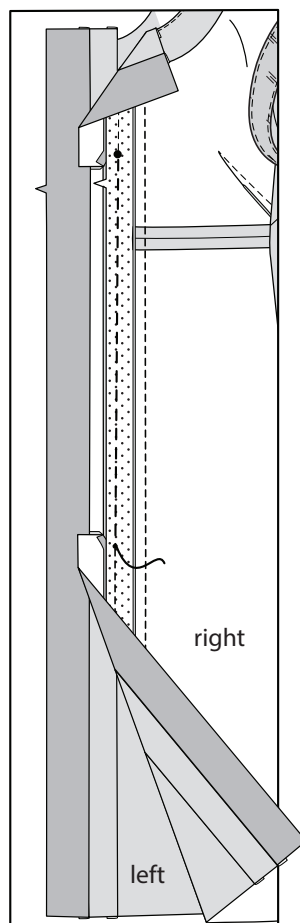
14. Stitch **RIGHT FRONT NECKBAND** (12) to upper edge of **FRONT BAND** (16) from upper edge to large circle. Stitch **RIGHT FRONT BAND** (14) to **FRONT BAND** from small circle to lower edge. Stitch **FRONT BAND** to right front section, matching symbols. (**BANDS** will extend 5/8" (1.5cm) beyond finished neck edge).



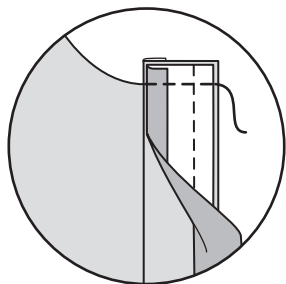
15. Stitch LEFT FRONT NECKBAND (13) to upper edge of left front section from upper edge to large circle. Stitch LEFT FRONT BAND (15) to left front section from small circle to lower edge. (NECKBAND will extend 5/8" (1.5cm) beyond finished neck edge). Stitch (contrast) FRONT BAND (16) to remaining edges of LEFT FRONT NECKBAND from upper edge to large circle and LEFT FRONT BAND from small circle to lower edge.



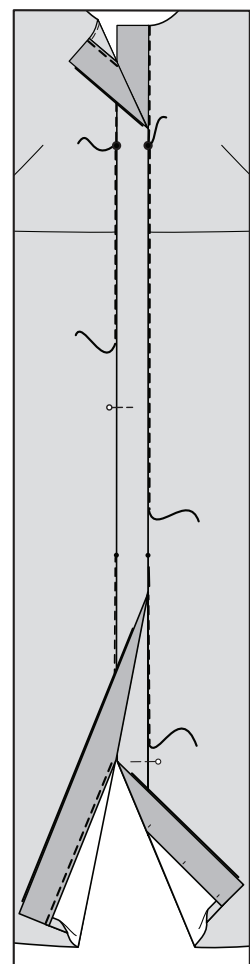
16. Moving all loose ends of seam allowances away from stitching line, pin FRONT BAND to left front section, matching symbols. Stitch from large circle to small circle. Backstitch.



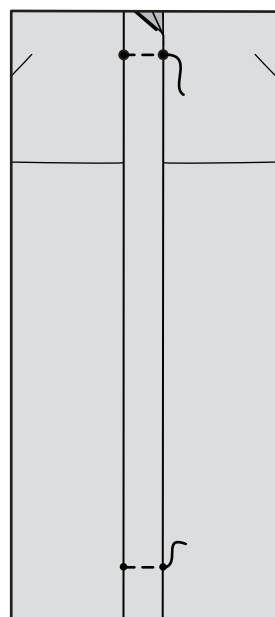
17. Press under remaining seam allowance of RIGHT FRONT NECKBAND, RIGHT FRONT BAND and (contrast) FRONT BAND. Turn bands to outside at neck and hemline. Stitch 5/8" (1.5cm) from raw edge. Trim.



18. Turn bands to inside. On inside, lap pressed edge/s of contrast bands over corresponding seam/s; pin, placing pins on outside. On outside, stitch-in-the-ditch of each seam, breaking stitching at small and large circles when necessary; catching in pressed edge of contrast bands underneath.



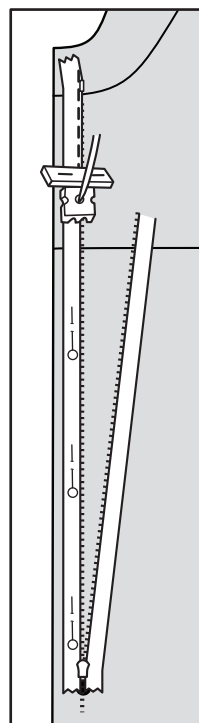
19. Stitch across FRONT BAND along stitching line through all thicknesses at large and small circles.



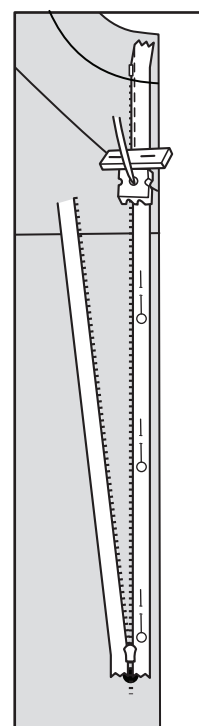
ZIPPER

NOTE: Use special invisible zipper foot when stitching invisible zipper.

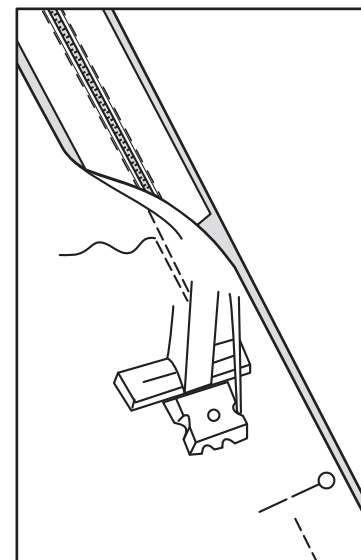
20. Open zipper. On outside, pin zipper face down to back edge of side opening, having zipper teeth along seam line and tape within seam allowance. Place top stop 3/8" (1cm) from armhole seam line; tapering seam tape toward seam allowance at upper edge. Position right groove of zipper foot over zipper teeth. Stitch along teeth, ending at large circle.



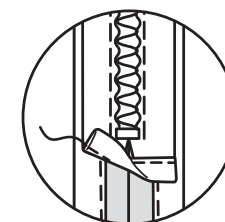
21. Pin remaining tape to front edge of side opening having zipper teeth along seamline. Position left groove of zipper foot over teeth. Stitch to large circle.



22. Close zipper. Move free ends of zipper tape away from seam allowance. Pin left side seam edges together below zipper. Slide zipper foot to the left. Position and lower needle slightly above and to the left of zipper stitching at large circle. Stitch seam for about three inches. Stitch remainder of left side seam using a regular presser foot. **BIND.**

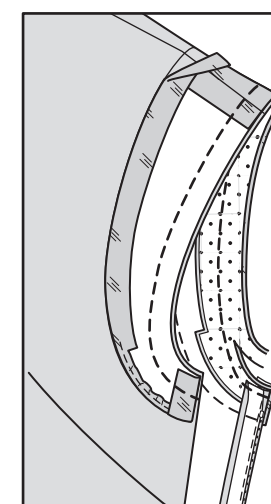


23. **BIND** free ends of zipper tape.

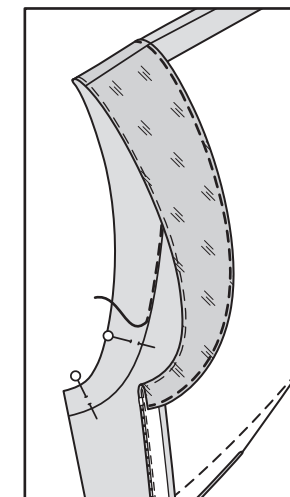


LEFT ARMHOLE LINING

24. With right sides together, pin left armhole band lining to armhole, matching shoulder seams. Turn under ends of lining. Stitch. Trim. **UNDERSTITCH.**

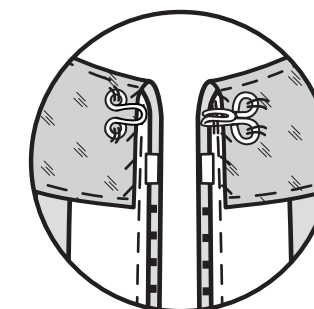


25. On inside, pin pressed edge of lining over seam, placing pins on outside. On outside, stitch-in-the-ditch of armhole band seam catching lining underneath.

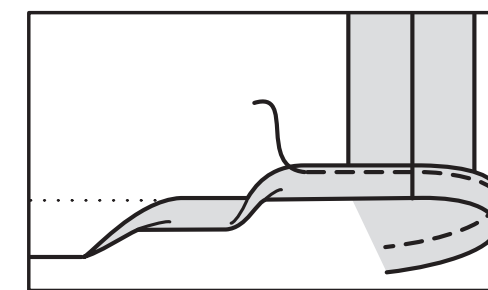


FINISH

26. **SLIPSTITCH** lining to zipper tape. Sew hook and eye above zipper as shown.



27. **NARROW HEM** lower edge of garment.



FRANÇAIS

PLANS DE COUPE

Indique: pointe de poitrine, ligne de taille, de hanches et/ou avantbras. Ces mesures sont basées sur la circonférence du vêtement fini. (Mesures du corps + Aisance confort + Aisance mode) Ajuster le patron si nécessaire.

Les lignes épaisses sont les LIGNES DE COUPE, cependant, des rentrés de 1.5cm sont compris, sauf si indiqué différemment. Voir EXPLICATIONS DE COUTURE pour largeur spécifiée des rentrés.

Choisir le(s) plan(s) de coupe selon modèle/largeur du tissu/taille. Les plans de coupe indiquent la position approximative des pièces et peut légèrement varier selon la taille du patron.

Les plans de coupe sont établis pour tissu avec/sans sens. Pour tissu avec sens, pelucheux ou certains imprimés, utiliser un plan de coupe AVEC SENS.

ENDROIT DU PATRON	ENVERS DU PATRON	ENDROIT DU TISSU	ENVERS DU TISSU
-------------------	------------------	------------------	-----------------

S/T = SIZE(S)/TAILLE(S)
* = WITH NAP/AVEC SENS
S/L = SELVAGE(S)/LISIÈRE(S)
AS/TT = ALL SIZE(S)/TOUTES TAILLE(S)
** = WITHOUT NAP/SANS SENS
F/P = FOLD/PLIURE
CF/PT = CROSSWISE FOLD/PLIURE TRAME

Disposer le tissu selon le plan de coupe. Si ce dernier indique...

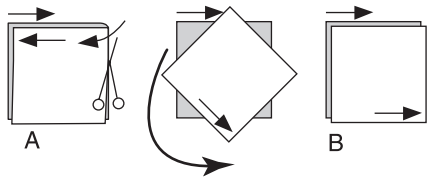
DROIT FIL—A placer sur le droit fil du tissu, parallèlement aux lisières ou au pli. Pour plan "avec sans," les flèches seront dirigées dans la même direction. (Pour fausse fourrure, placer la pointe de la flèche dans le sens descendant des poils.)

SIMPLE EPAISSEUR—Placer l'endroit sur le dessus. (Pour fausse fourrure, placer le tissu l'endroit dessous.)

DOUBLE EPAISSEUR

AVEC PLIURE—Placer endroit contre endroit.

* **SANS PLIURE**—Plier le tissu en deux sur la TRAME, endroit contre endroit. Couper à la pliure, de lisière à lisière (A). Placer les 2 épaisseurs dans le même sens du tissu, endroit contre endroit (B).



PLIURE—Placer la ligne du patron exactement sur la pliure NE JAMAIS COUPER sur cette ligne.

Si la pièce se présente ainsi...

• Couper d'abord les autres pièces, réservant du tissu (A). Plier le tissu et couper la pièce sur la pliure, comme illustré (B).

★ Couper d'abord les autres pièces, réservant pour la pièce en question. Déplier le tissu et couper la pièce sur une seule épaisseur.

Couper régulièrement les pièces le long de la ligne de coupe indiquée pour la taille choisie, coupant les crans vers l'extérieur.

Marquer repères et lignes avant de retirer le patron. (Pour fausse fourrure, marquer sur l'envers du tissu.)

NOTE: Les parties encadrées avec des pointillées sur les plans de coupe (a! b! c!) représentent les pièces coupées d'après les mesures données.

AJUSTAGE SUR MESURE pour les tailles de bonnet A,B,C,D

La poitrine peut être la partie plus difficile à modifier et ajuster sur un vêtement. Pour que la modification soit plus facile et pour ajuster mieux le vêtement, on inclut des pièces de patron séparées pour les tailles de bonnet A, B, C, D.

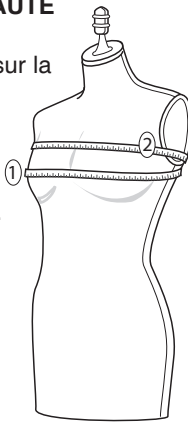
Pour obtenir un bon résultat il est important de choisir la taille correcte de bonnet.

MESURES

Pour déterminer la taille de bonnet il faudra deux mesures - **POITRINE** et **POITRINE HAUTE**

1. Poitrine: Mesurez droit à travers le dos sur la partie plus volumineuse de la poitrine.

2. Poitrine: Mesurez droit à travers le dos sur la partie plus volumineuse de la poitrine.



Déduisez la mesure de la POITRINE HAUTE de la mesure de la POITRINE.

DIFFERENCE

CHOISIR LA TAILLE DU BONNET

En utilisant la mesure **DIFFERENCE**, trouvez votre taille de bonnet dans le tableau ci-dessous et choisissez la (les) pièce(s) de patron pour le modèle du vêtement.

LA TAILLE DU BONNET TABLEAU		
Différence	Taille de bonnet	PIECE(S) DE PATRON
		Robe
Jusqu'à (2.5cm)	A	1
Jusqu'à (5cm)	B	2
Jusqu'à (7.5cm)	C	3
Jusqu'à (10cm)	D	4

EXPLICATIONS DE COUTURE

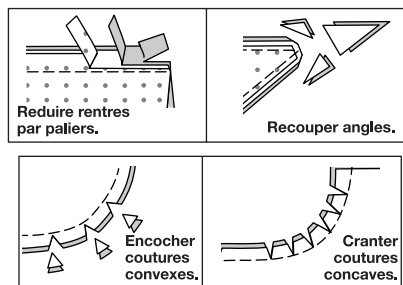
RENTRES DE COUTURE COMPRIS

Les rentrés sont tous de 1.5cm, sauf si indiqué différemment.

LEGENDE DES CROQUIS

Endroit	Envers	Entoilage
Doublure		Triplure

Au fur et à mesure de l'assemblage, repasser les rentrés ensemble puis ouverts, sauf si contre indiqué. Pour aplatis les coutures, cranter les rentrés où nécessaire.



GLOSSAIRE

Les termes techniques, imprimés en **CARACTERES GRAS** au cours de l'assemblage, sont expliqués ci-dessous.

SOUTENIR - Piquer à grands points sur la ligne de couture. A l'assemblage, tirer les extrémités du fil canette et répartir l'ampleur.

NOTE: A la tête d'une manche, piquer à nouveau dans le rentré à 6mm et tirer les fils canette simultanément.

OURLET ÉTROIT - Plier le rempli, repasser soutenant l'ampleur si nécessaire. Plier le bord non fini et le faire coïncider avec la pliure. Piquer.

POINTS COULES - Glisser l'aiguille dans le bord plié et faire un point au-dessous dans le vêtement, ne prenant qu'un seul fil.

PIQURE DE SOUTIEN - Piquer dans le rentré à 3mm de la ligne de couture, soit à 12mm du bord non fini.

SOUS-PIQUER - Soulever la paramenture (ou pièce spécifiée) et la piquer sur les rentrés, près de la couture.

APPLIQUER DE LA BORDURE - Enfermer les bords non finis avec du ruban de biais double, en plaçant le bord non fini sur le pli du centre, et le bord plus large du ruban vers l'INTÉRIEUR. Piquer en place de l'ENDROIT, en prenant le bord plus large sur l'ENVERS.

ROBE

NOTE : Afin d'éclairer, la finition de l'extra-fort en biais n'apparaîtra pas.

DEVANT ET DOS

1. Faire adhérer l'ENTOILAGE sur l'envers de toutes les pièces correspondantes en suivant la notice d'utilisation.

2. Pour piquer la couture de la pince sur le CORSAGE DEVANT (1, 2, 3, ou 4), amener les bords non finis de la pince l'un sur l'autre, en faisant coïncider les lignes pointillées et les petits cercles. Piquer du bord extérieur jusqu'à la pointe. Presser la couture.

3. Ouvrir et rentrer au fer 6 mm sur une extrémités du ruban de biais. Placer l'extrémité pressée du ruban environ à 3.2 cm de la pointe de la pince, en glissant le rentré entre les pliures du ruban, sur le pli du centre et le bord plus large du ruban sur le dessous. Piquer, en suivant soigneusement la courbe de la couture. Recouper l'excédent de bordure.

4. Pour faire la pince sur le CORSAGE DOS (5), plier le tissu à travers le milieu de la pince, en amenant les lignes pointillées et les petits cercles l'un sur l'autre ; épingler. Piquer de l'extrémité large jusqu'à la pointe. Piquer le corsage devant et le corsage dos sur les épaules. Presser les coutures. **APPLIQUER DE LA BORDURE.**

5. Faire une **PIQURE DE SOUTIEN** sur le bord de l'encolure du corsage.

6. Piquer la PAREMENTURE DEVANT (6) et la PAREMENTURE DOS (7) sur les épaules. Pour finir les bords extérieurs arrondis, piquer à 6 mm du bord non fini. Rentrer au fer le long de la piqûre et piquer près du bord pressé.

Endroit contre endroit, épingler la parementure sur le corsage, en faisant coïncider les symboles. Piquer le bord de l'encolure, en laissant le bord du devant libre. Egaliser. **SOUS-PIQUER** la parementure. Retourner. Presser.

7. Piquer la JUPE DEVANT (10) sur le bord inférieur des pièces du corsage devant. Presser. **APPLIQUER DE LA BORDURE.**

8. Piquer la couture du milieu de la JUPE DOS (11). Presser. **APPLIQUER DE LA BORDURE.** Piquer la jupe dos sur le bord inférieur du corsage dos. Presser. **APPLIQUER DE LA BORDURE.**

COUTURE LATÉRALE DROITE ET BANDES D'EMMANCHURE

9. Piquer la BANDE D'EMMANCHURE DEVANT (8) et la BANDE D'EMMANCHURE DOS (9) sur l'épaule. Presser. Épingler la bande sur le bord de l'emmanchure du corsage, en faisant coïncider les coutures d'épaule et les symboles. Piquer. Couper la couture à 6mm des coutures latérales jusqu'aux encoches. Presser la couture vers la bande.

10. Piquer le devant et le dos sur la couture latérale droite, en faisant coïncider les coutures.

11. Piquer la doublure BANDE D'EMMANCHURE DEVANT droit sur la doublure BANDE D'EMMANCHURE DOS droit sur l'épaule et les côtés. Piquer la doublure BANDE D'EMMANCHURE DEVANT gauche sur la doublure BANDE D'EMMANCHURE DOS gauche seulement sur l'épaule. **SOUTENIR** les bords inférieurs arrondis de la doublure devant et dos. Piquer de nouveau à 3 mm de la première piqûre à l'intérieur du rentré. Rentrer au fer le rentré, en répartissant l'ampleur sur le bord inférieur. Couper le rentré pressé à 6 mm au-dessous des encoches. **NOTE :** Mettre de côté la doublure bande d'emmanchure gauche jusqu'à ce que la fermeture à glissière soit cousue.

12. Épingler la doublure bande d'emmanchure droite sur l'emmanchure droite, en faisant coïncider les coutures d'épaule et latérale. Piquer. Egaliser. **SOUS-PIQUER.**

13. Retourner la doublure vers l'intérieur. Épingler le bord pressé de la doublure par-dessus la couture, en plaçant les épingles sur l'endroit. Sur l'endroit, piquer dans le sillon de la couture de bande d'emmanchure en prenant la doublure par-dessous.

BANDES DU DEVANT

14. Piquer la BANDE D'ENCOLURE DEVANT DROIT (12) sur le bord supérieur de la BANDE DEVANT (16) du bord supérieur jusqu'au grand cercle. Piquer la BANDE DEVANT DROIT (14) sur la BANDE DEVANT du petit cercle jusqu'au bord inférieur. Piquer la BANDE DEVANT sur la pièce du devant droit, en faisant coïncider les symboles. (Les BANDES dépassent 1.5 cm au-delà du bord de l'encolure fini).

15. Piquer la BANDE D'ENCOLURE DEVANT GAUCHE (13) sur le bord supérieur de la pièce du devant gauche du bord supérieur jusqu'au grand cercle. Piquer la BANDE DEVANT GAUCHE (15) sur la pièce du devant gauche du petit cercle jusqu'au bord inférieur. (La BANDE D'ENCOLURE dépassera 1.5 cm au-delà du bord de l'encolure fini). Piquer la BANDE DEVANT (16) (contrastante) sur les bords restants de la BANDE D'ENCOLURE DEVANT GAUCHE du bord supérieur jusqu'au grand cercle et la BANDE DEVANT GAUCHE du petit cercle jusqu'au bord inférieur.

16. En déplaçant tous les bouts lâches des rentrés à l'opposé de la ligne de piqûre, épingler la BANDE DEVANT sur la pièce du devant gauche, en faisant coïncider les symboles. Piquer du grand cercle jusqu'au petit cercle. Piquer au point arrière.

17. Rentrer au fer l'autre rentré de la BANDE D'ENCOLURE DEVANT DROIT, de la BANDE DEVANT DROIT et de la BANDE DEVANT (contrastante). Retourner les bandes vers l'extérieur sur l'encolure et la ligne d'ourlet. Piquer à 1.5 cm du bord non fini. Egaliser.

18. Retourner les bandes vers l'intérieur. Sur l'envers, superposer le(s) bord(s) pressé(s) des bandes contrastantes par-dessus la(les) couture(s) correspondante(s) ; épingler, en plaçant les épingles sur l'endroit. Sur l'endroit, piquer dans le sillon de chaque couture, en arrêtant la piqûre au petit cercle et au grand cercle si nécessaire ; en prenant le bord pressé des bandes contrastantes par-dessous.

19. Piquer à travers la BANDE DEVANT le long de la ligne de piqûre à travers toutes les épaisseurs sur le grand cercle et le petit cercle.

FERMETURE À GLISSIÈRE

NOTE : Piquer la fermeture en utilisant un pied spécial à fermeture à glissière invisible.

20. Ouvrir la fermeture. Sur l'endroit, épingler la fermeture vers le bas sur le bord du dos de l'ouverture du côté, ayant les dents le long de la ligne de couture et le ruban à l'intérieur du rentré. Placer l'arrêt supérieur à 1 cm de la ligne de couture d'emmanchure ; en amenuisant le ruban vers le rentré sur le bord supérieur. Placer la rainure droite du pied à fermeture par-dessus les dents. Piquer le long des dents en arrêtant au grand cercle.

21. Épingler l'autre ruban sur le bord du devant de l'ouverture du côté ayant les dents de la fermeture le long de la ligne de couture. Placer la rainure gauche du pied à fermeture par-dessus les dents. Piquer jusqu'au grand cercle.

22. Fermer la fermeture. Déplacer les extrémités libres du ruban de la fermeture à l'opposé du rentré. Épingler les bords de la couture du côté gauche ensemble au-dessous de la fermeture.

Glisser le pied à fermeture vers la gauche. Positionner et abaisser l'aiguille légèrement au-dessus et vers la gauche de la piqûre de la fermeture au grand cercle. Piquer la couture sur environ 7.5 cm. Piquer le reste de la couture du côté gauche en utilisant un pied-de-biche régulier. **APPLIQUER DE LA BORDURE.**

23. APPLIQUER DE LA BORDURE sur les extrémités libres du ruban de la fermeture.

DOUBLURE D'EMMANCHURE GAUCHE

24. Endroit contre endroit, épingler la doublure bande d'emmanchure gauche sur l'emmanchure, en faisant coïncider les coutures d'épaule. Rentrer les extrémités de la doublure. Piquer. Egaliser. **SOUS-PIQUER.**

25. Sur l'envers, épingler le bord pressé de la doublure par-dessus la couture, en plaçant les épingles sur l'endroit. Sur l'endroit, piquer dans le sillon de la couture bande d'emmanchure en prenant la doublure par-dessous.

FINITION

26. Coudre la doublure sur le ruban de la fermeture aux **POINTS COULÉS.** Coudre l'agrafe au-dessus de la fermeture comme illustré.

27. Faire un **OURLET ÉTROIT** sur le bord inférieur du vêtement.