

- JUMPSUIT A, B**
- 1 BODICE FRONT
 - 2 BODICE BACK
 - 3 SLEEVE
 - 4 NECK BINDING
 - 5 CASING (BACK)
 - 6 CASING (FRONT)
 - 7 PANTS FRONT A
 - 8 PANTS BACK A
 - 9 POCKET A
 - 10 PANTS FRONT B
 - 11 PANTS BACK B
 - 12 POCKET B
 - 13 GUIDE FOR ELASTIC
 - 14 GUIDE FOR ELASTIC A

- COMBINAISON A, B**
- 1 CORSAGE DEVANT
 - 2 CORSAGE DOS
 - 3 MANCHE
 - 4 BORDURE D'ENCOLURE
 - 5 COULISSE (DOS)
 - 6 COULISSE (DEVANT)
 - 7 PANTALON (DEVANT) A
 - 8 PANTALON DOS A
 - 9 POCHE A
 - 10 PANTALON DEVANT B
 - 11 PANTALON DOS B
 - 12 POCHE B
 - 13 GUIDE POUR ELASTIQUE
 - 14 GUIDE POUR ELASTIQUE A

BODY MEASUREMENTS / MESURES DU CORPS

Sizes/Tailles	MISSES/JEUNE FEMME				
	XS/TP	S/P	M/M	L/G	XL/TG
Bust (ins)	29½-30½	31½-32½	34-36	38-40	42-44
Waist	22-23	24-25	26½-28	30-32	34-37
Hip	31½-32½	33½-34½	36-38	40-42	44-46
Bk. Wst Lgth.	15¼-15½	15¾-16	16¼-16½	16¾-17	17¼-17½
T. poitrine (cm)	75-78	80-83	87-92	97-102	107-112
T. taille	56-58	61-64	67-71	76-81	87-94
T. hanches	80-83	85-88	92-97	102-107	112-117
Nuque à taille	39-39.5	40-40.5	41.5-42	42.5-43	44-44.5

FABRIC CUTTING LAYOUTS

⊕ Indicates Bustline, Waistline, Hipline and/or Biceps. Measurements refer to circumference of Finished Garment (Body Measurement + Wearing Ease + Design Ease). Adjust Pattern if necessary.

Lines shown are CUTTING LINES, however, 5/8" (1.5cm) SEAM ALLOWANCES ARE INCLUDED, unless otherwise indicated. See SEWING INFORMATION for seam allowance.

Find layout(s) by Garment/View, Fabric Width and Size. Layouts show approximate position of pattern pieces; position may vary slightly according to your pattern size.

All layouts are for with or without nap unless specified. For fabrics with nap, pile, shading or one-way design, use WITH NAP layout.

RIGHT SIDE OF PATTERN	WRONG SIDE OF PATTERN	RIGHT SIDE OF FABRIC	WRONG SIDE OF FABRIC
-----------------------	-----------------------	----------------------	----------------------

S/T = SIZE(S)/TAILLE(S)
 * = WITH NAP/AVEC SENS
 S/L = SELVAGE(S)/LISIÈRE(S)
 AS/TT = ALL SIZE(S)/TOUTES TAILLE(S)
 ** = WITHOUT NAP/SANS SENS
 F/P = FOLD/PLIURE
 CF/PT = CROSSWISE FOLD/PLIURE TRAME

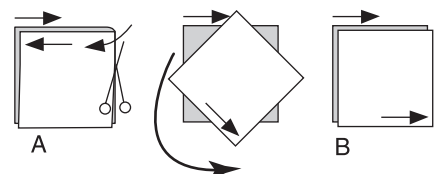
Position fabric as indicated on layout. If layout shows...
GRAINLINE—Place on straight grain of fabric, keeping line parallel to selvage or fold. ON "with nap" layout arrows should point in the same directions. (On Fur Pile fabrics, arrows point in direction of pile.)

SINGLE THICKNESS—Place fabric right side up. (For Fur Pile fabrics, place pile side down.)

DOUBLE THICKNESS

WITH FOLD—Fold fabric right sides together.

* WITHOUT FOLD—With right sides together, fold fabric CROSSWISE. Cut fold from selvage to selvage (A). Keeping right sides together, turn upper layer completely around so nap runs in the same direction as lower layer.



FOLD—Place edge indicated exactly along fold of fabric. NEVER cut on this line.

When pattern piece is shown like this...

• Cut other pieces first, allowing enough fabric to cut this piece (A). Fold fabric and cut piece on fold, as shown (B).



★ Cut piece only once. Cut other pieces first, allowing enough fabric to cut this piece. Open fabric; cut piece on single layer.

Cut out all pieces along cutting line indicated for desired size using long, even scissor strokes, cutting notches outward.

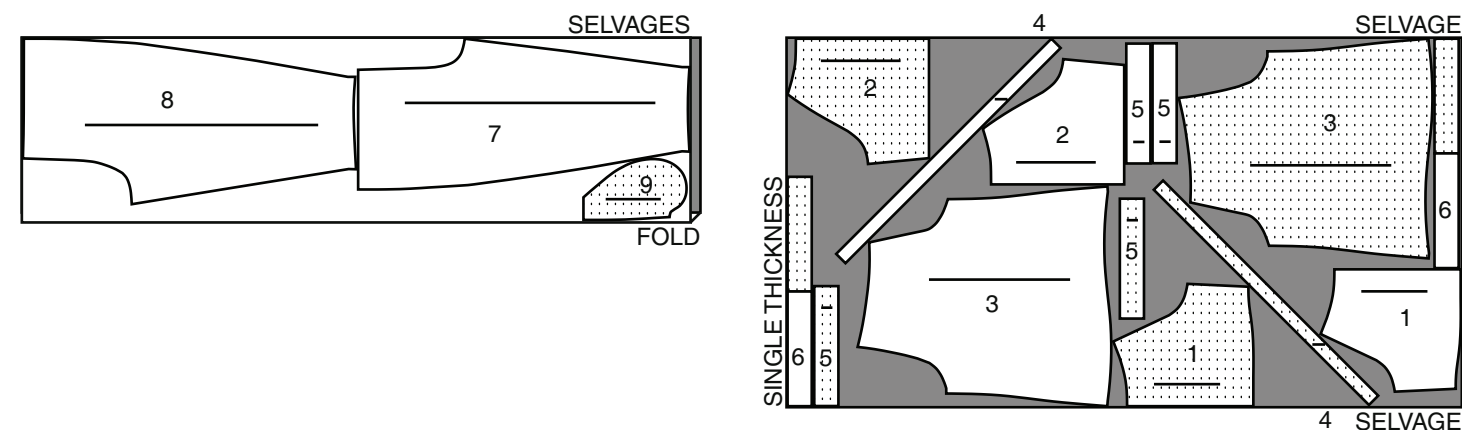
Transfer all markings and lines of construction before removing pattern tissue. (Fur Pile fabrics, transfer markings to wrong side.)

NOTE: Broken-line boxes (a! b! c!) in layouts represent pieces cut by measurements provided.

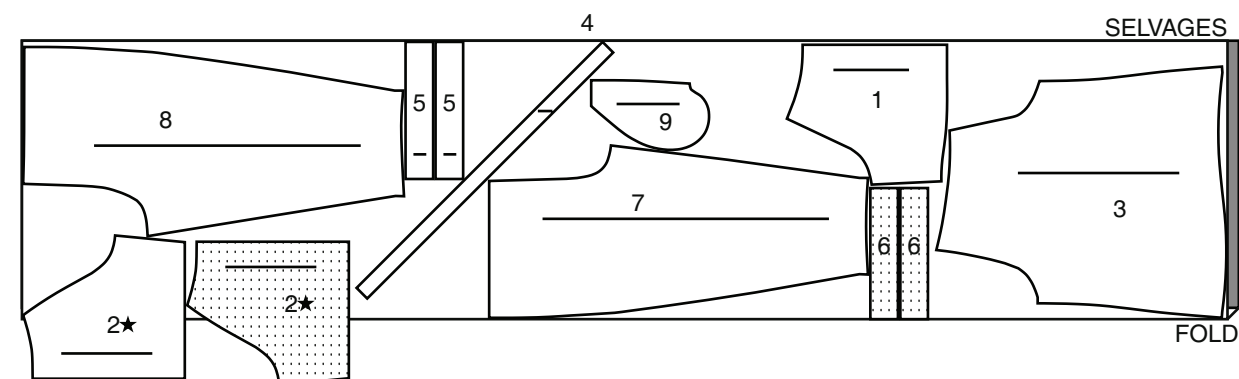
JUMPSUIT A / COMBINAISON A

PIECES: 1,2,3,4,5,6,7,8,9

45" (115 cm)
 AS/TT



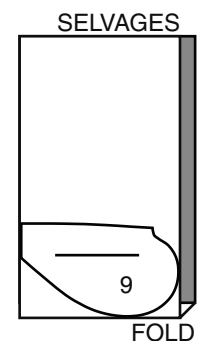
60" (150 cm)
 AS/TT



LINING A / DOUBLURE A

PIECE: 9

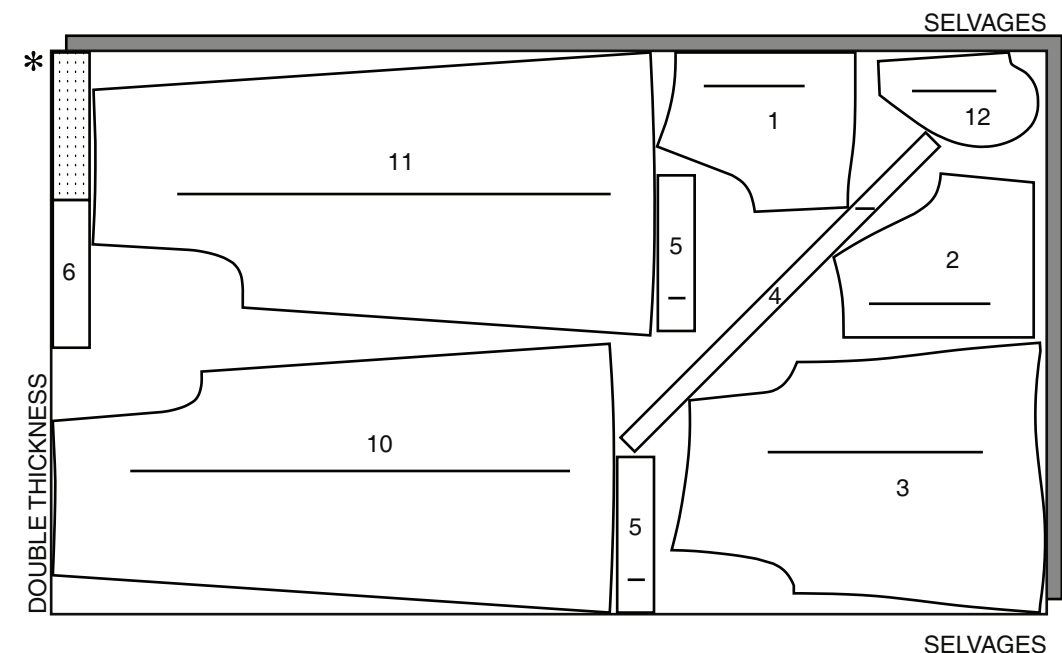
45" (115 cm) **
 AS/TT



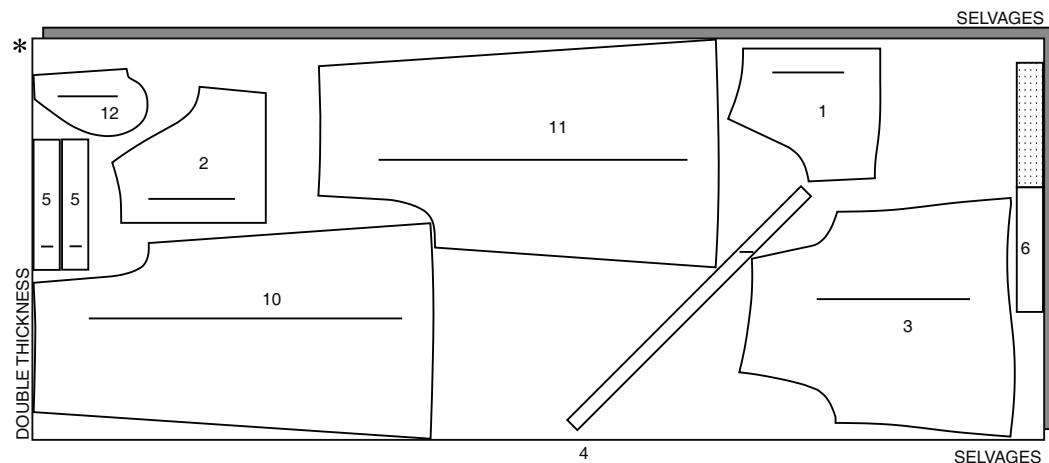
JUMPSUIT B / COMBINAISON B

PIECES: 1,2,3,4,5,6,10,11,12

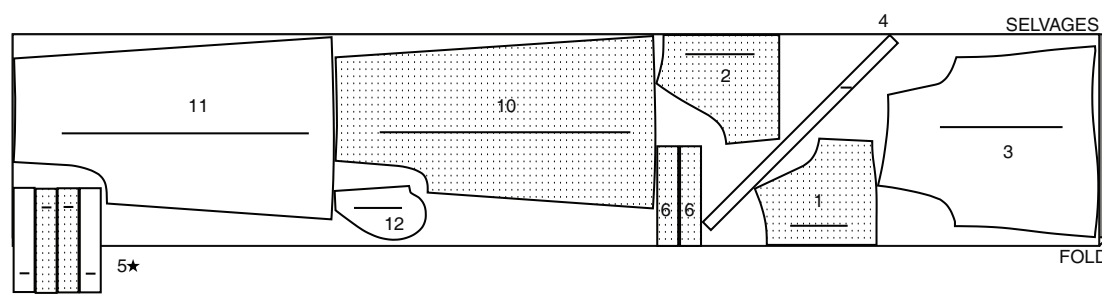
45" (115 cm)
 S/T
 XS-S-M



45" (115 cm)
S/T
L-XL

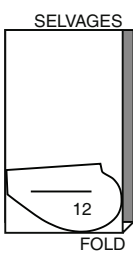


60" (150 cm)
AS/TT



LINING B / DOUBLURE B
PIECE: 12

45" (115 cm) **
AS/TT



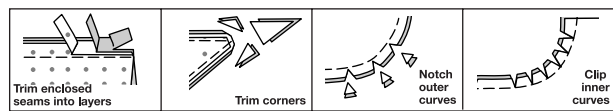
SEWING INFORMATION

5/8" (1.5cm) SEAM ALLOWANCES ARE INCLUDED,
(unless otherwise indicated)

ILLUSTRATION SHADING KEY

Right Side	Wrong Side	Interfacing	Lining	Underlining

Press as you sew. Press seams flat, then press open, unless otherwise instructed. Clip seam allowances, where necessary, so they lay flat.



GLOSSARY

Sewing terms appearing in **BOLD TYPE** in Sewing Instructions are explained below.

FINISH - Stitch 1/4" (6mm) from raw edge and finish with one of the following: (1) Pink OR (2) Overcast OR (3) Turn in along stitching and stitch close to fold OR (4) Overlock.

OPTIONAL FOR HEMS: Apply Seam Binding.

GATHER - Stitch along seamline and again 1/4" (6mm) away in seam allowance, using long machine stitches. Pull thread ends when adjusting to fit.

NARROW HEM - Turn in hem; press, easing in fullness if necessary. Open out hem. Turn in again so raw edge is along crease; press. Turn in along crease; stitch.

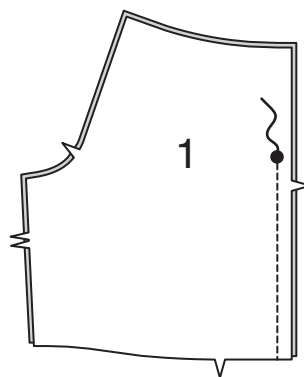
SLIPSTITCH - Slide needle through a folded edge, then pick up a thread of underneath fabric.

TOPSTITCH - On outside, stitch 1/4" (6mm) from edge, seam or previous stitching, using presser foot as guide, or stitch where indicated in instructions.

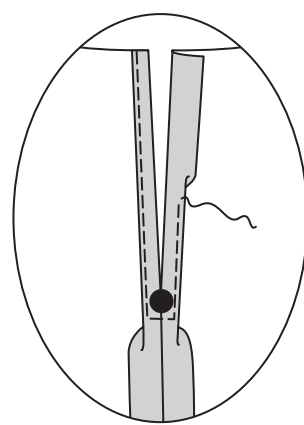
JUMPSUIT A, B

Bodice

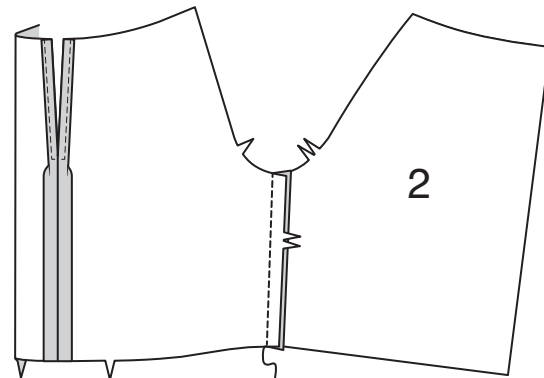
1. Stitch BODICE FRONT (1) sections together at center front, leaving open above large circle.



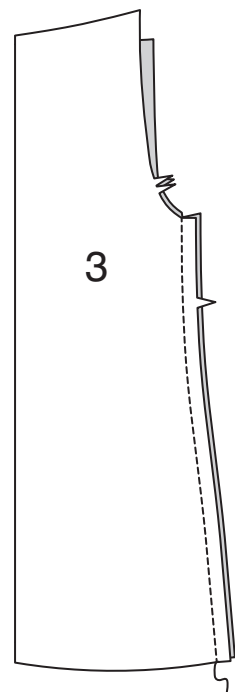
2. Make 5/8" (1.5cm) **NARROW HEM** at front opening edges, tapering to nothing below large circle. Pivot across seam allowance 1/4" (6mm) below large circle when stitching.



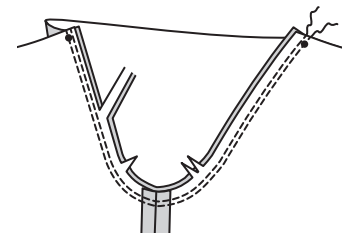
3. Stitch BODICE BACK (2) sections to bodice front at sides.



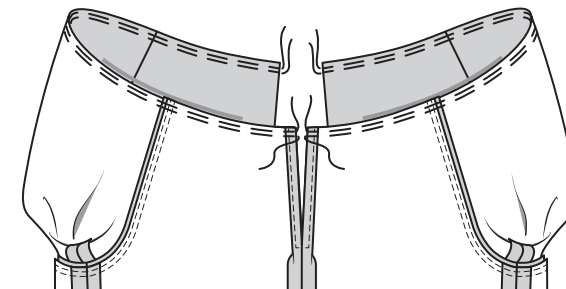
4. Stitch seam in SLEEVE (3).



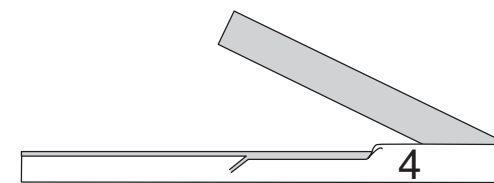
5. With right sides together, pin sleeve to armhole edge, matching seams. Baste. Stitch. Stitch again 1/4" (6mm) away in seam allowance. Trim close to stitching. Press seam allowances flat. Turn seam toward sleeve.



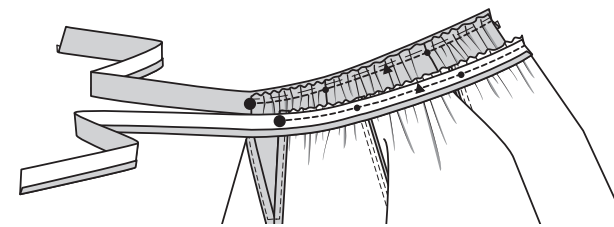
6. GATHER upper edges of bodice between center front and center back.



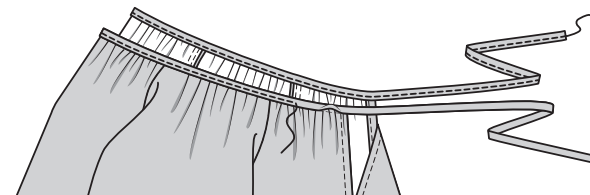
7. Turn in 3/8" (1cm) seam allowance on one long edge of NECK BINDING (4). Press.



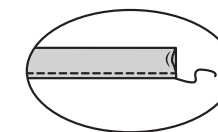
8. Pin right side of neck binding to wrong side of bodice neck edge, matching centers and symbols. Adjust gathers; baste. Stitch in 3/8" (1cm) seam. Press seam toward binding, pressing in remainder of tie end 3/8" (1cm) seam allowance.



9. Turn binding to outside along roll line, placing pressed edge over seam, having pressed edges of tie end even. Stitch close to edges, as shown.

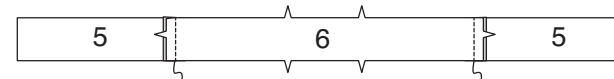


10. Tuck in seam allowance at end of tie ends. **SLIPSTITCH.**

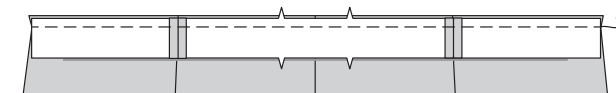


Casing

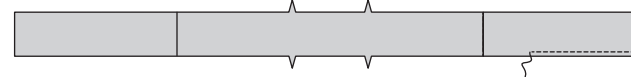
11. Stitch two CASING (5) (back) sections to each CASING (6) (Front) section at sides.



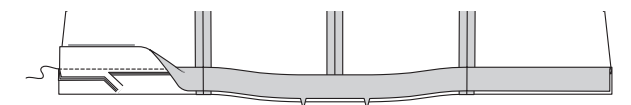
12. With right sides together, pin one casing section to lower edge of bodice, matching centers and sides. Baste.



13. For facing, **FINISH** lower edge of remaining casing section.



14. Pin right side of facing to wrong side of bodice at lower edge. Stitch. Trim. Press casing and facing down.



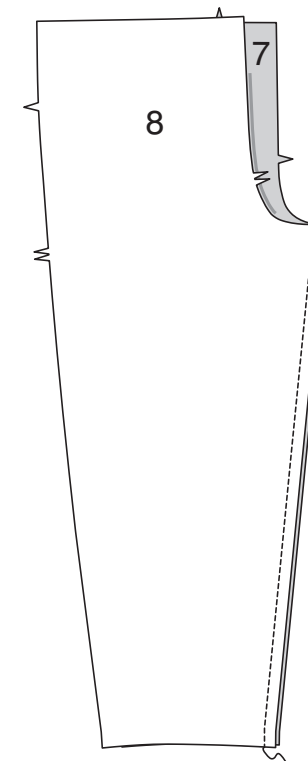
15. TOPSTITCH upper edge of casing.



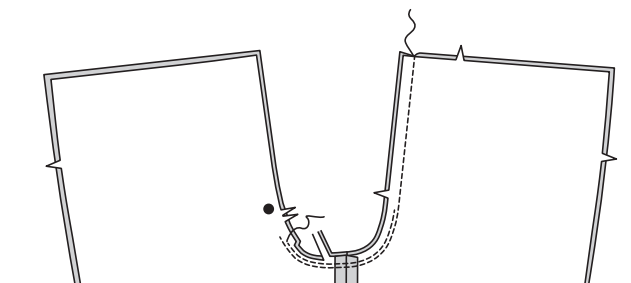
Pants

View A:

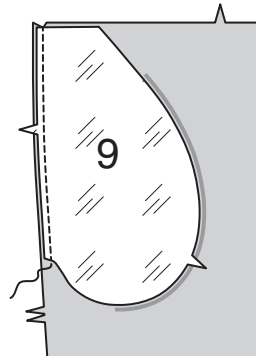
16. Pin PANTS FRONT (7) to PANTS BACK (8) at inner leg. Stitch.



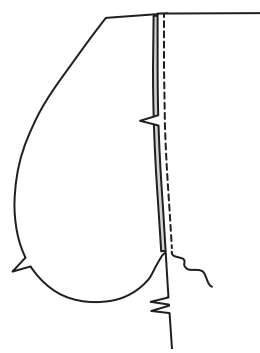
17. Stitch crotch seam, ending 1" (2.5cm) below large circle. Stitch again 1/4" (6mm) away in seam allowance along curved edge. Trim close to second stitching.



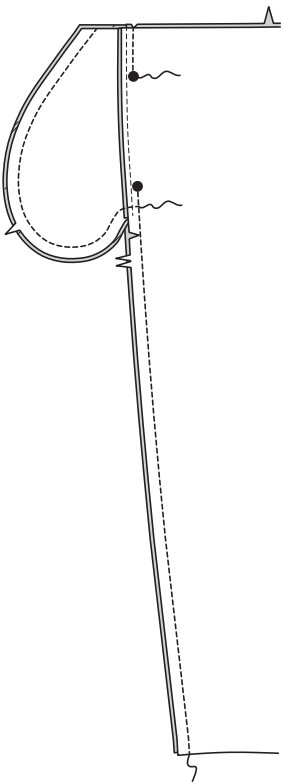
18. Stitch one (lining) POCKET (9) section to pants front at each side in 1/4"(6mm) seam. Press seams toward pockets.



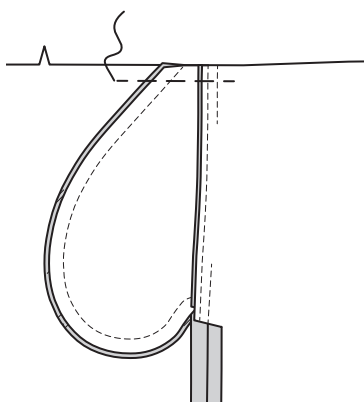
19. Stitch one (fabric) POCKET (9) section to pants back at each side in 1/4"(6mm) seam. Press seams toward pockets.



20. Stitch pants front and pants back together at sides, leaving open between large circles. Stitch pocket edges together to side seams. Clip back seam allowance below pockets.

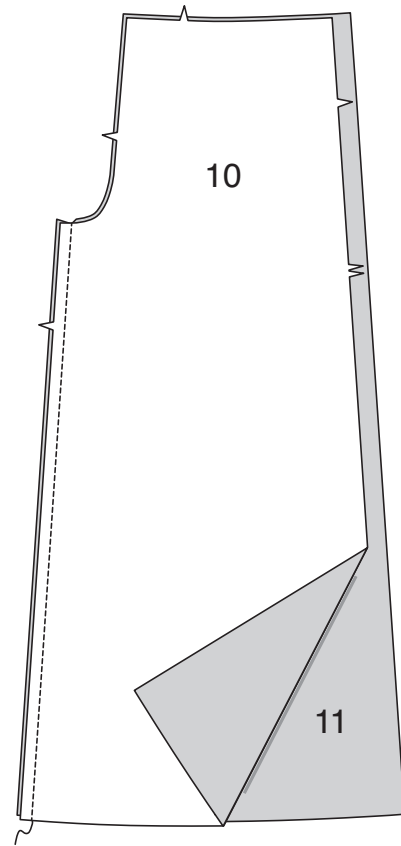


21. Turn pockets toward front along seamlines; press. Baste upper edge in place.

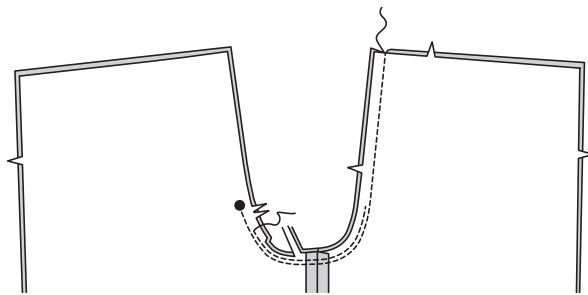


View B:

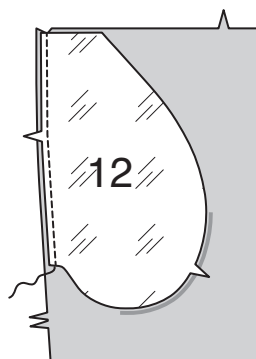
22. Pin PANTS FRONT (10) to PANTS BACK (11) at inner leg. Stitch.



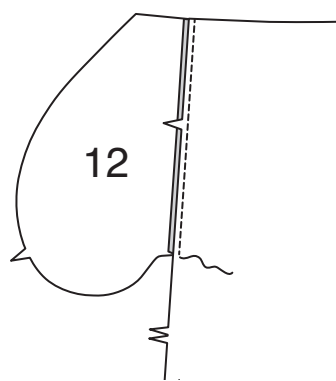
23. Stitch crotch seam, ending 1"(2.5cm) below large circle. Stitch again 1/4"(6mm) away in seam allowance along curved edge. Trim close to second stitching.



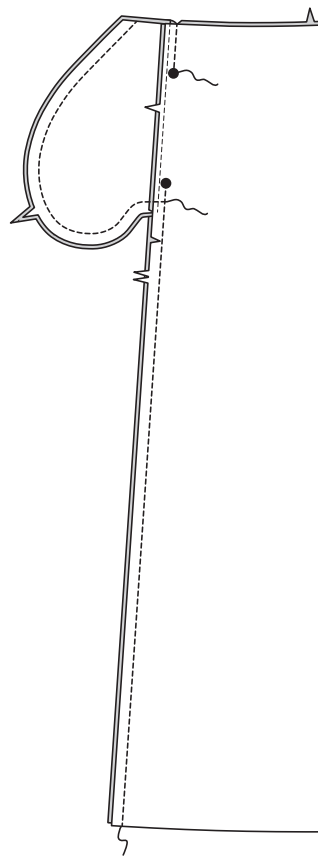
24. Stitch one (lining) POCKET (12) section to pants front at each side in 1/4"(6mm) seam. Press seams toward pockets.



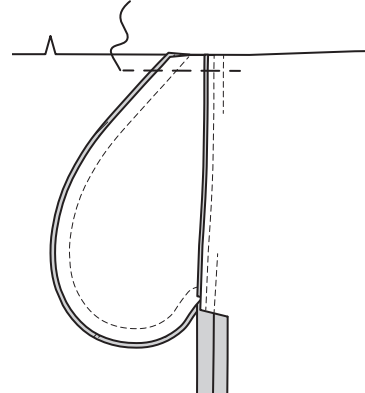
25. Stitch one (fabric) POCKET (12) section to pants back at each side in 1/4"(6mm) seam. Press seams toward pockets.



26. Stitch pants front and pants back together at sides, leaving open between large circles. Stitch pocket edges together to side seams. Clip back seam allowance below pockets.

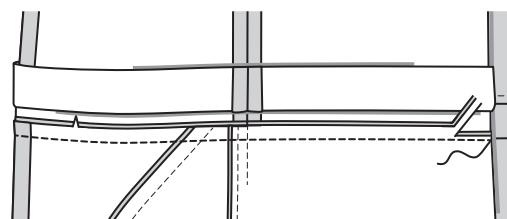


27. Turn pockets toward front along seamlines; press. Baste upper edge in place.

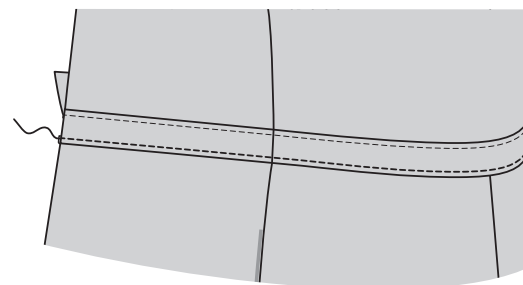


Views A, B:

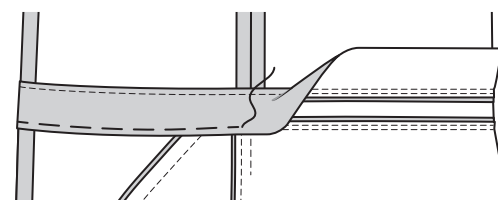
28. Open out facing. With right sides together, pin pants to lower edge of casing, matching centers. Stitch. Trim. Press seam toward casing.



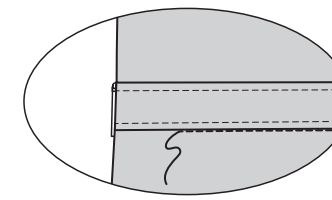
29. TOPSTITCH lower edge of casing.



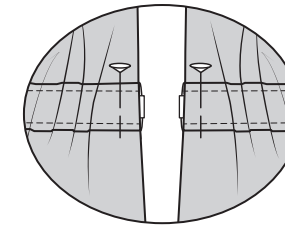
30. Turn facing down. Baste lower edge in place.



31. On outside, stitch along lower seam on casing, as shown.



32. Cut elastic the measurement of waist, plus 1"(2.5cm). Insert elastic through opening in casing, having ends even with back opening edges. Pin.

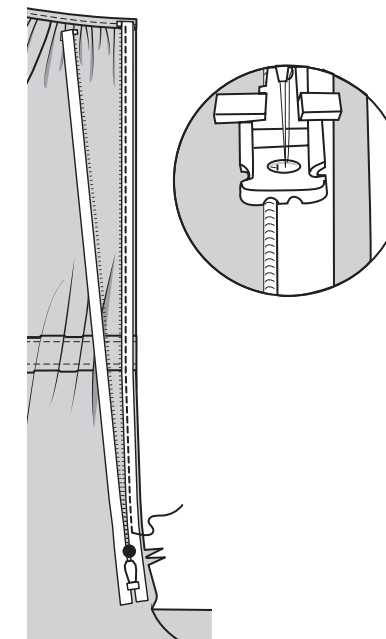


33. Try on garment; adjust elastic if necessary. Baste ends along center back.

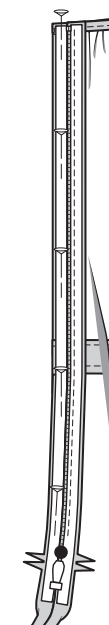
Zipper and Hems

NOTE: Use special invisible zipper foot when stitching invisible zipper.

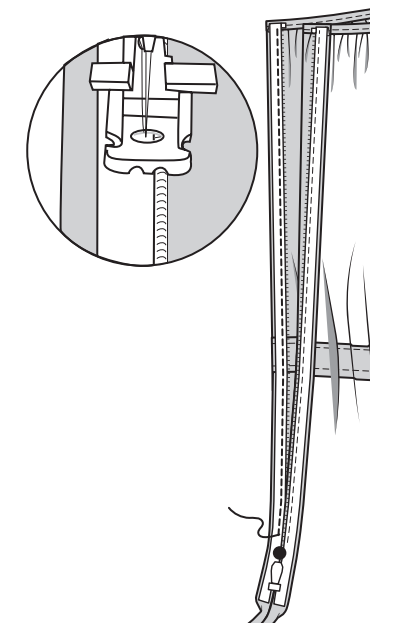
34. Open zipper. On outside, pin zipper to left back opening edge, face down in seam allowance, turning in upper end of zipper tape, placing upper zipper stop 1/8"(1cm) below upper edge of binding and zipper teeth on seamline. Position left-hand groove of zipper foot over teeth; stitch close to teeth, ending at large circle.



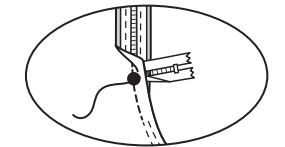
35. Close zipper. Pin remaining zipper tape to right back opening edge, turning in upper end, placing zipper teeth on seamline.



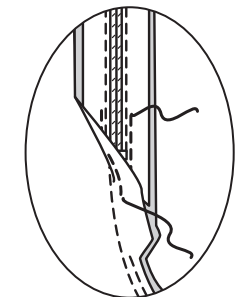
36. Open zipper. Position right-hand groove of zipper foot over teeth; stitch to large circle.



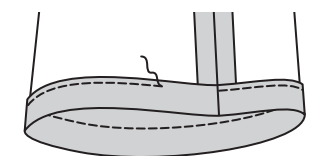
37. Close zipper. Slide zipper foot to the left. Pin back sections together below large circle. Position and lower needle slightly above and to the left of zipper stitching at large circle. Stitch remainder of crotch seam below large circle.



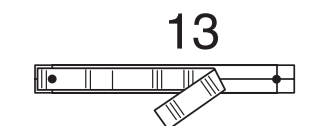
38. Stitch or hand sew each end of zipper tape to seam allowances, keeping back free when stitching.



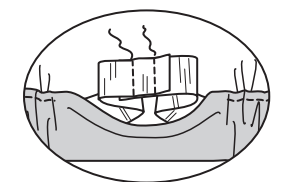
39. To form sleeve casing, turn lower edge of sleeve to inside along foldline. Stitch, leaving an opening.



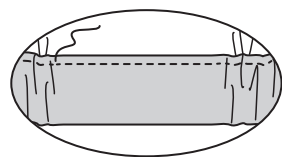
40. Cut elastic the length of GUIDE FOR ELASTIC (13).



41. Insert elastic through opening in casing. Lap ends; hold with safety pin. Try on; adjust if necessary. Stitch ends securely.

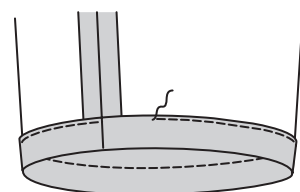


42. Stitch opening, stretching elastic while stitching.

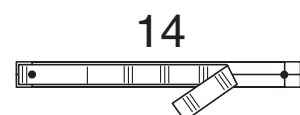


View A:

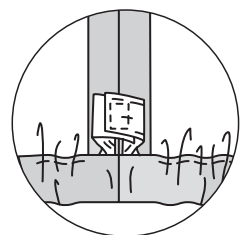
43. To form leg casing, turn lower edge of pants to inside along foldline. Stitch, leaving an opening.



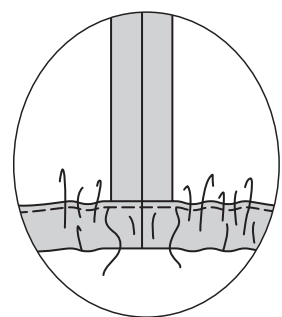
44. Cut elastic the length of GUIDE FOR ELASTIC (14).



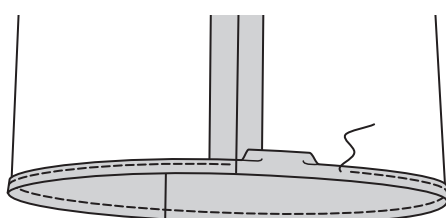
45. Insert elastic through opening in casing. Lap ends; hold with safety pin. Try on; adjust if necessary. Stitch ends securely.



46. Stitch opening, stretching elastic while stitching.



47. View B: Make 5/8" (1.5cm) **NARROW HEM** at lower edges of pants.



FRANÇAIS

PLANS DE COUPE

⊕ Indique: pointe de poitrine, ligne de taille, de hanches et/ou avantbras. Ces mesures sont basées sur la circonférence du vêtement fini. (Mesures du corps + Aisance confort + Aisance mode) Ajuster le patron si nécessaire.

Les lignes épaisses sont les LIGNES DE COUPE, cependant, des rentrés de 1.5cm sont compris, sauf si indiqué différemment. Voir EXPLICATIONS DE COUTURE pour largeur spécifiée des rentrés.

Choisir le(s) plan(s) de coupe selon modèle/largeur du tissu/taille. Les plans de coupe indiquent la position approximative des pièces et peut légèrement varier selon la taille du patron.

Les plans de coupe sont établis pour tissu avec/sans sens. Pour tissu avec sens, pelucheux ou certains imprimés, utiliser un plan de coupe AVEC SENS.

ENDROIT DU PATRON	ENVERS DU PATRON	ENDROIT DU TISSU	ENVERS DU TISSU
-------------------	------------------	------------------	-----------------

S/T = SIZE(S)/TAILLE(S)
 * = WITH NAP/AVEC SENS
S/L = SELVAGE(S)/LISIÈRE(S)
AS/TT = ALL SIZE(S)/TOUTES TAILLE(S)
 ** = WITHOUT NAP/SANS SENS
F/P = FOLD/PLIURE
CF/PT = CROSSWISE FOLD/PLIURE TRAME

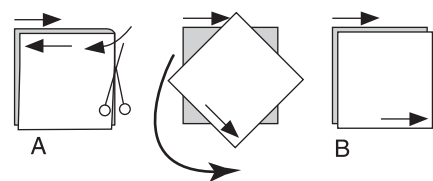
Disposer le tissu selon le plan de coupe. Si ce dernier indique...

DROIT FIL—A placer sur le droit fil du tissu, parallèlement aux lisières ou au pli. Pour plan "avec sens," les flèches seront dirigées dans la même direction. (Pour fausse fourrure, placer la pointe de la flèche dans le sens descendant des poils.)

SIMPLE EPAISSEUR—Placer l'endroit sur le dessus. (Pour fausse fourrure, placer le tissu l'endroit dessous.)

DOUBLE EPAISSEUR
 AVEC PLIURE—Placer endroit contre endroit.

* **SANS PLIURE**—Plier le tissu en deux sur la TRAME, endroit contre endroit. Couper à la pliure, de lisière à lisière (A). Placer les 2 épaisseurs dans le même sens du tissu, endroit contre endroit (B).



PLIURE—Placer la ligne du patron exactement sur la pliure NE JAMAIS COUPER sur cette ligne.

Si la pièce se présente ainsi...

• Couper d'abord les autres pièces, réservant du tissu (A). Plier le tissu et couper la pièce sur la pliure, comme illustré (B).

★ Couper d'abord les autres pièces, réservant pour la pièce en question. Déplier le tissu et couper la pièce sur une seule épaisseur.

Couper régulièrement les pièces le long de la ligne de coupe indiquée pour la taille choisie, coupant les crans vers l'extérieur.

Marquer repères et lignes avant de retirer le patron. (Pour fausse fourrure, marquer sur l'envers du tissu.)

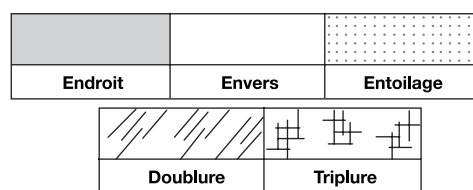
NOTE: Les parties encadrées avec des pointillées sur les plans de coupe (a! b! c!) représentent les pièces coupées d'après les mesures données.

EXPLICATIONS DE COUTURE

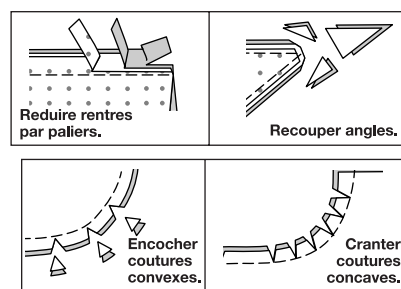
RENTRES DE COUTURE COMPRIS

Les rentrés sont tous de 1.5cm, sauf si indiqué différemment.

LEGENDE DES CROQUIS



Au fur et à mesure de l'assemblage, repasser les rentrés ensemble puis ouverts, sauf si contre indiqué. Pour aplatir les coutures, cranter les rentrés où nécessaire.



GLOSSAIRE

Les termes techniques, imprimés en **CARACTERES GRAS** au cours de l'assemblage, sont expliqués ci-dessous.

FINIR - Piquer à 6mm du bord non fini et choisir une des méthodes:

- (1) Couper aux ciseaux à denteler OU (2) Surfiler OU (3) Plier à la piqûre; piquer près de la pliure OU (4) Overlock.

OURLET: Si désiré, poser un extra-fort (ruban bordure).

FRONCER - Piquer à grands points sur la ligne de couture, puis à 6mm dans le rentré ou sur les lignes de fronces indiquées sur le patron. Tirer les fils canette à l'ajustage et répartir les fronces.

OURLET ETROIT - Plier le rempli, repasser soutenant l'ampleur si nécessaire. Plier le bord non fini et le faire coïncider avec la pliure. Piquer.

POINTS COULES - Glisser l'aiguille dans le bord plié et faire un point au-dessous dans le vêtement, ne prenant qu'un seul fil.

SURPIQUER - Utilisant le pied presseur comme guide, sur l'endroit, piquer à 6mm d'une couture ou d'une autre piqûre, ou surpiquer comme spécifié.

COMBINAISON A, B

Corsage

1. Piquer les pièces du **CORSAGE DEVANT** (1) ensemble au niveau du milieu devant, en laissant ouvert au-dessus du grand cercle.
2. Faire un **OURLET ETROIT** de 1.5 cm sur les bords de l'ouverture du devant, en amenuisant au-dessous du grand cercle. Pivoter sur le rentré à 6 mm au-dessous du grand cercle au fur et à mesure que vous piquez.
3. Piquer les pièces du **CORSAGE DOS** (2) et le corsage devant sur les côtés.
4. Piquer la couture de **MANCHE** (3).
5. Endroit contre endroit, épinglez la manche sur le bord de l'emmanchure, en faisant coïncider les coutures. Bâtit. Piquer, puis piquer à 6 mm sur le rentré. Egaliser près de la piqûre. Presser les rentrés ensemble, puis retourner la couture vers la manche.
6. **FRONCER** les bords supérieurs du corsage entre le milieu devant et le milieu dos.

7. Replier le rentré de 1 cm sur le un long bord de la BORDURE D'ENCOLURE (4). Presser.

8. Epingler l'endroit de la bordure d'encolure sur l'envers du bord de l'encolure du corsage, en faisant coïncider les milieux et les symboles. Tirer sur le fil de fronces ; bâtir. Piquer en couture de 1 cm. Presser la couture vers la bordure, en pressant un rentré de 1 cm sur le reste de l'attache.

9. Retourner la bordure vers l'extérieur sur la ligne de cassure, en plaçant le bord pressé par-dessus la couture, ayant les bords pressés de l'attache au même niveau. Piquer près des bords, comme illustré.

10. Replier le rentré sur l'extrémité des attaches. Coudre aux **POINTS COULES**.

Coulisse

11. Piquer deux pièces de la COULISSE (5) (dos) sur chaque pièce de la COULISSE (6) (devant) sur les côtés.

12. Endroit contre endroit, épinglez une pièce de la coulisse sur le bord inférieur du corsage, en faisant coïncider les milieux et les côtés. Bâtit.

13. Pour la parementure, **FINIR** le bord inférieur de la pièce restante de la coulisse.

14. Epingler l'endroit de la parementure et l'envers du corsage sur le bord inférieur. Piquer. Egaliser. Presser la coulisse et la parementure vers le bas.

15. **SURPIQUER** le bord supérieur de la coulisse.

Pantalon

Modèle A :

16. Epingler le **PANTALON DEVANT** (7) et le **PANTALON DOS** (8) sur la partie intérieure de la jambe. Piquer.

17. Piquer la couture d'entrejambe, en arrêtant à 2.5 cm au-dessous du grand cercle. Piquer de nouveau à 6 mm à l'opposé du rentré le long du bord arrondi. Egaliser près de la seconde piqûre.

18. Piquer une pièce de la **POCHE** (9) (doublure) et le pantalon devant sur chaque côté en couture de 6 mm. Presser les coutures vers les poches.

19. Piquer une pièce de la **POCHE** (9) (tissu) et le pantalon dos sur chaque côté en couture de 6 mm. Presser les coutures vers les poches.

20. Piquer le pantalon devant et le pantalon dos ensemble sur les côtés, en laissant ouvert entre les grands cercles. Piquer les bords de la poche ensemble sur les coutures latérales. Cranter le rentré du dos au-dessous des poches.

21. Retourner les poches vers le devant le long des lignes de couture ; presser. Bâtit le bord supérieur en place.

Modèle B :

22. Epingler le **PANTALON DEVANT** (10) et le **PANTALON DOS** (11) sur la partie intérieure de la jambe. Piquer.

23. Piquer la couture d'entrejambe, en arrêtant à 2.5 cm au-dessous du grand cercle, puis piquer à 6 mm sur le rentré le long du bord arrondi. Egaliser près de la seconde piqûre.

24. Piquer une pièce de la **POCHE** (12) (doublure) et le pantalon devant sur chaque côté en couture de 6 mm. Presser les coutures vers les poches.

25. Piquer une pièce de la **POCHE** (12) (tissu) et le pantalon dos sur chaque côté en couture de 6 mm. Presser les coutures vers les poches.

26. Piquer le pantalon devant et le pantalon dos ensemble sur les côtés, en laissant ouvert entre les grands cercles. Piquer les bords de la poche ensemble sur les coutures latérales. Cranter le rentré du dos au-dessous des poches.

27. Retourner les poches vers le devant le long des lignes de pliure ; presser. Bâtit le bord supérieur en place.

Modèles A, B :

28. Déplier la parementure. Endroit contre endroit, épinglez le pantalon sur le bord inférieur de la coulisse, en faisant coïncider les milieux. Piquer. Egaliser. Presser la couture vers la coulisse.

29. SURPIQUER le bord inférieur de la coulisse.

30. Retourner la parementure vers le bas. Bâtit le bord inférieur en place.

31. Sur l'endroit, piquer le long de la couture inférieure sur la coulisse, comme illustré.

32. Couper l'élastique de la mesure de la taille, plus 2.5 cm. Enfiler l'élastique dans l'ouverture de la coulisse, ayant les extrémités au même niveau que les bords de l'ouverture du dos. Epingler.

33. Essayer le vêtement ; ajuster l'élastique si nécessaire. Bâtit les extrémités le long du milieu dos.

Fermeture à glissière et ourlets

NOTE : Piquer la fermeture en utilisant un pied spécial à fermeture à glissière invisible.

34. Ouvrir la fermeture. Sur l'endroit, épinglez la fermeture sur le bord de l'ouverture du dos gauche, vers le bas sur le rentré, en repliant l'extrémité supérieure du ruban de la fermeture, en plaçant l'arrêt de fermeture supérieure à 1 cm au-dessous du bord supérieur de la bordure et les dents de la fermeture sur la ligne de couture. Placer la rainure gauche du pied à fermeture par-dessus les dents ; piquer près des dents, en arrêtant au grand cercle.

35. Fermer la fermeture. Epingler l'autre ruban de la fermeture sur le bord de l'ouverture du dos droit, en repliant l'extrémité supérieure, en plaçant les dents de la fermeture sur la ligne de couture.

36. Ouvrir la fermeture. Placer la rainure droite du pied à fermeture par-dessus les dents ; piquer jusqu'au grand cercle.

37. Fermer la fermeture. Glisser le pied à fermeture à gauche. Epingler les pièces du dos ensemble au-dessous du grand cercle. Positionner et abaisser l'aiguille légèrement au-dessus et vers la gauche de la piqûre de la fermeture au grand cercle. Piquer le reste de la couture d'entrejambe au-dessous du grand cercle.

38. Piquer ou coudre à la main chaque extrémité du ruban de la fermeture sur les rentrés, en maintenant le dos libre au fur et à mesure.

39. Pour former la coulisse de la manche, retourner le bord inférieur de la manche vers l'intérieur le long de la ligne de pliure. Piquer, en laissant une ouverture.

40. Couper l'élastique de la longueur du GUIDE POUR ELASTIQUE (13).

41. Enfiler l'élastique dans l'ouverture de la coulisse. Superposer les extrémités et les fixer avec une épingle de sûreté. Essayer ; ajuster si nécessaire. Piquer solidement les extrémités.

42. Piquer l'ouverture, en étirant l'élastique au fur et à mesure.

Modèle A :

43. Pour former la coulisse de la jambe, retourner le bord inférieur du pantalon vers l'intérieur sur la ligne de pliure. Piquer, en laissant une ouverture.

44. Couper l'élastique de la longueur du GUIDE POUR ELASTIQUE (14).

45. Enfiler l'élastique dans l'ouverture de la coulisse. Superposer les extrémités et les fixer avec une épingle de sûreté. Essayer ; ajuster si nécessaire. Piquer solidement les extrémités.

46. Piquer l'ouverture en étirant l'élastique au fur et à mesure.

47. Modèle B : faire un **OURLET ETROIT** de 1.5 cm sur les bords inférieurs du pantalon.