

PANTS A, B

- 1 POCKET FACING
- 2 POCKET
- 3 LOWER SIDE FRONT
- 4 UPPER SIDE FRONT
- 5 FRONT
- 6 BACK
- 7 LEFT FLY
- 8 RIGHT FLY FACING
- 9 BACK FACING
- 10 FRONT FACING
- 11 CARRIERS
- 12 CARRIERS A
- 13 TIE A

PANTALON A, B

- 1 PAREMENTURE DE POCHE
- 2 POCHE
- 3 COTE DEVANT INFERIEUR
- 4 COTE DEVANT SUPERIEUR
- 5 DEVANT
- 6 DOS
- 7 BRAGUETTE GAUCHE
- 8 PAREMENTURE DE BRAGUETTE DROITE
- 9 PAREMENTURE DOS
- 10 PAREMENTURE DEVANT
- 11 PASSANTS
- 12 PASSANTS A
- 13 ATTACHE A

BODY MEASUREMENTS / MESURES DU CORPS

	MISSSES'/JEUNE FEMME							
Sizes/Tailles	8	10	12	14	16	18	20	22
Bust (ins)	31½	32½	34	36	38	40	42	44
Waist	24	25	26½	28	30	32	34	37
Hip	33½	34½	36	38	40	42	44	46
Bk. Wst Lgth.	15¾	16	16¼	16½	16¾	17	17¼	17½
T. poitrine (cm)	80	83	87	92	97	102	107	112
T. taille	61	64	67	71	76	81	87	94
T. hanches	85	88	92	97	102	107	112	117
Nuque à taille	40	40.5	41.5	42	42.5	43	44	45

FABRIC CUTTING LAYOUTS

⊕ Indicates Bustline, Waistline, Hipline and/or Biceps. Measurements refer to circumference of Finished Garment (Body Measurement + Wearing Ease + Design Ease). Adjust Pattern if necessary.

Lines shown are CUTTING LINES, however, 5/8" (1.5cm) SEAM ALLOWANCES ARE INCLUDED, unless otherwise indicated. See SEWING INFORMATION for seam allowance.

Find layout(s) by Garment/View, Fabric Width and Size. Layouts show approximate position of pattern pieces; position may vary slightly according to your pattern size.

All layouts are for with or without nap unless specified. For fabrics with nap, pile, shading or one-way design, use WITH NAP layout.

RIGHT SIDE OF PATTERN	WRONG SIDE OF PATTERN	RIGHT SIDE OF FABRIC	WRONG SIDE OF FABRIC
-----------------------	-----------------------	----------------------	----------------------

S/T = SIZE(S)/TAILLE(S)
* = WITH NAP/AVEC SENS
S/L = SELVAGE(S)/LISIERE(S)
AS/TT = ALL SIZE(S)/TOUTES TAILLE(S)
** = WITHOUT NAP/SANS SENS
F/P = FOLD/PLIURE
CF/PT = CROSSWISE FOLD/PLIURE TRAME

Position fabric as indicated on layout. If layout shows...

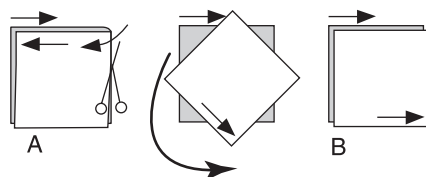
GRAINLINE—Place on straight grain of fabric, keeping line parallel to selvage or fold. ON "with nap" layout arrows should point in the same directions. (On Fur Pile fabrics, arrows point in direction of pile.)

SINGLE THICKNESS—Place fabric right side up. (For Fur Pile fabrics, place pile side down.)

DOUBLE THICKNESS

WITH FOLD—Fold fabric right sides together.

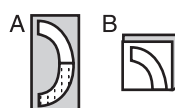
* WITHOUT FOLD—With right sides together, fold fabric CROSSWISE. Cut fold from selvage to selvage (A). Keeping right sides together, turn upper layer completely around so nap runs in the same direction as lower layer.



FOLD—Place edge indicated exactly along fold of fabric. NEVER cut on this line.

When pattern piece is shown like this...

• Cut other pieces first, allowing enough fabric to cut this piece (A). Fold fabric and cut piece on fold, as shown (B).



★ Cut piece only once. Cut other pieces first, allowing enough fabric to cut this piece. Open fabric; cut piece on single layer.

Cut out all pieces along cutting line indicated for desired size using long, even scissor strokes, cutting notches outward.

Transfer all markings and lines of construction before removing pattern tissue. (Fur Pile fabrics, transfer markings to wrong side.)

NOTE: Broken-line boxes (a! b! c!) in layouts represent pieces cut by measurements provided.

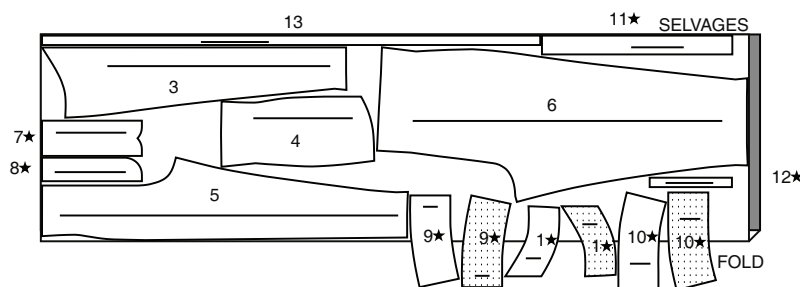
PANTS A / PANTALON A

PIECES: 1,3,4,5,6,7,8,9,10,11,12,13

45" (115 cm)

S/T

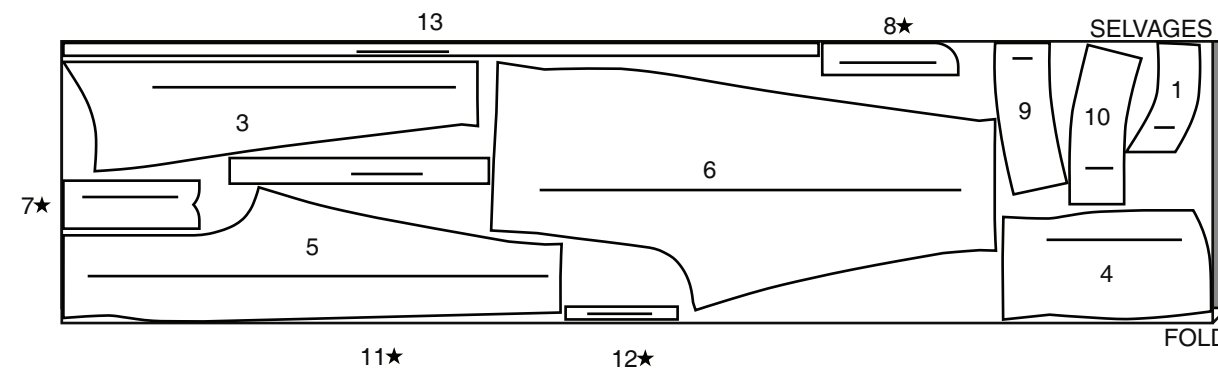
8-10-12-14-16



45" (115 cm)

S/T

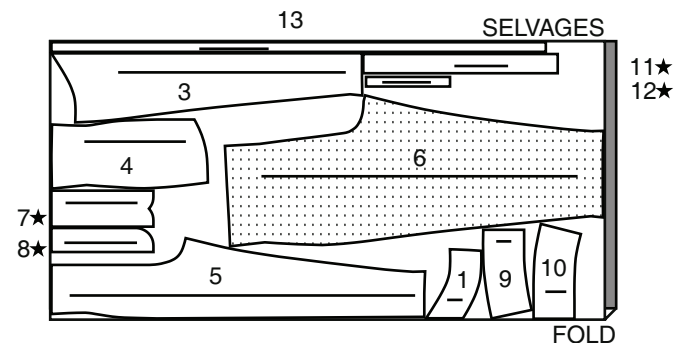
18-20-22-24



60" (150 cm)

S/T

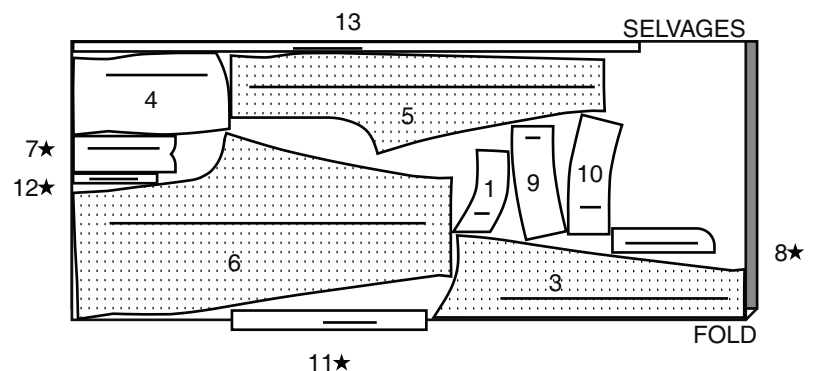
8-10-12-14



60" (150 cm)

S/T

16-18-20-22-24

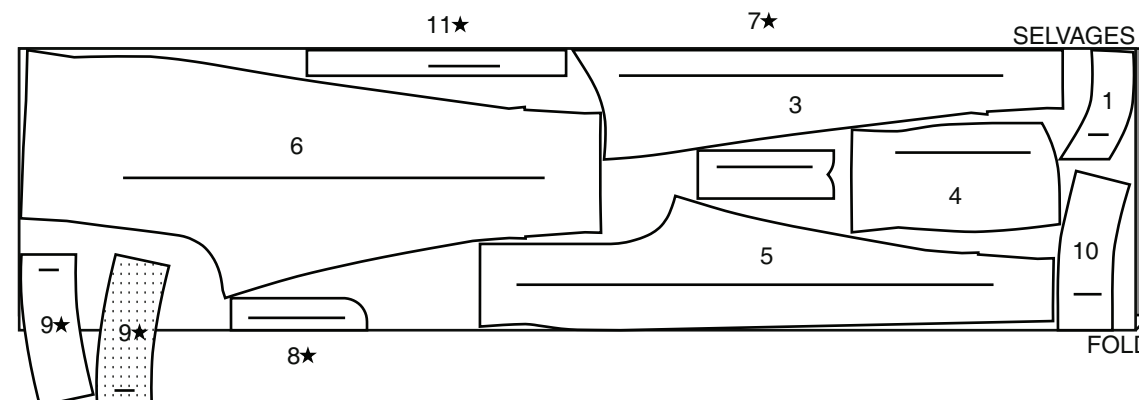


PANTS B / PANTALON B

PIECES: 1,3,4,5,6,7,8,9,10,11

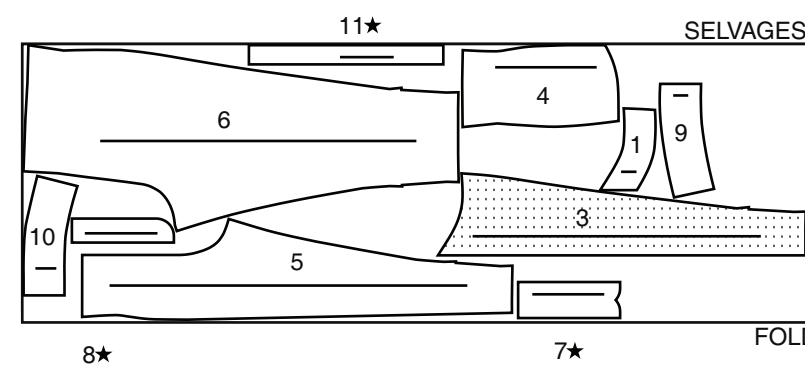
45" (115 cm)

AS/TT



60" (150 cm) *

AS/TT

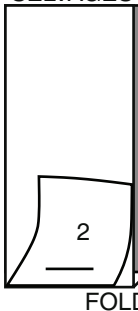


LINING A,B / DOUBLURE A,B

PIECE: 2

45" (115 cm) **
AS/TT

SELVAGES

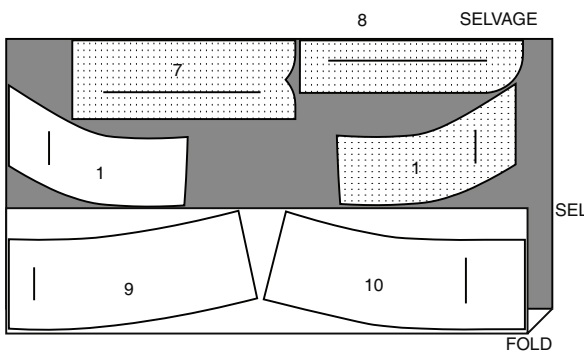


FOLD

FUSIBLE INTERFACING A,B
ENTOILAGE THERMOCOLLANT A,B

PIECES: 1,7,8,9,10

20" (51 cm) **
AS/TT



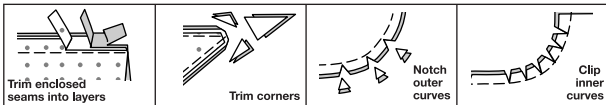
SEWING INFORMATION

5/8" (1.5cm) SEAM ALLOWANCES ARE INCLUDED,
(unless otherwise indicated)

ILLUSTRATION SHADING KEY

Right Side	Wrong Side	Interfacing	Lining	Underlining

Press as you sew. Press seams flat, then press open, unless otherwise instructed. Clip seam allowances, where necessary, so they lay flat.



GLOSSARY

Sewing terms appearing in **BOLD TYPE** in Sewing Instructions are explained below.

EDGESTITCH - Stitch close to finished edge or seam.

FINISH - Stitch 1/4" (6mm) from raw edge and finish with one of the following: (1) Pink OR (2) Overcast OR (3) Turn in along stitching and stitch close to fold OR (4) Overlock.

OPTIONAL FOR HEMS: Apply Seam Binding.

SLIPSTITCH - Slide needle through a folded edge, then pick up a thread of underneath fabric.

TOPSTITCH - On outside, stitch 1/4" (6mm) from edge, seam or previous stitching, using presser foot as guide, or stitch where indicated in instructions.

UNDERSTITCH - Open out facing or underside of garment; stitch to seam allowance close to seam.

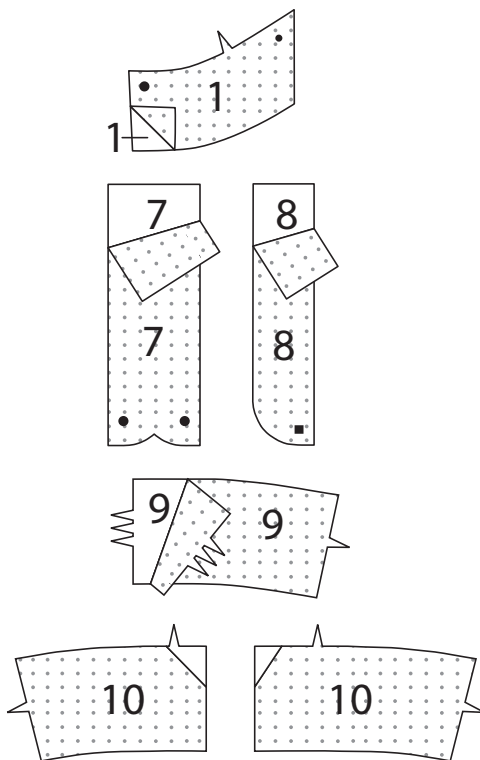
PANTS A, B

NOTE: Illustrated for **View A**, unless otherwise indicated.

NOTE: Stretch fabric evenly in front and back of needle while stitching.

Interfacing

1. Pin **INTERFACING** to wrong side of each matching fabric section. Trim corners, as shown. Apply **INTERFACING**, following manufacturer's instructions.

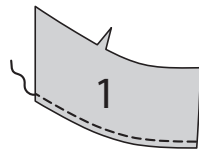


Front

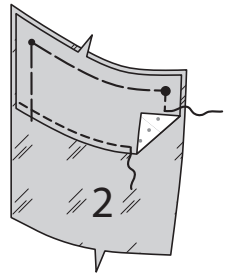
FOR SYNTHETIC LEATHER: NOTE: Where basting is necessary, use tape or paper clips to prevent permanent marks. Hems can be left unfinished and then machine-stitched 1/4"(6mm) from raw edge.

NOTE: Stitch all seams, using long machine stitches (8 to 10 stitches per inch (2.5cm)). To test for pressing, use warm dry iron with brown paper or press cloth. If material is unsuitable, finger press seams. Seam allowances may be held in place with rubber cement. If material is suitable for pressing, hold seam allowances in place with 1/4"(6mm) wide strips of fusible webbing.

2. **FINISH** lower edge of **POCKET FACING** (1).

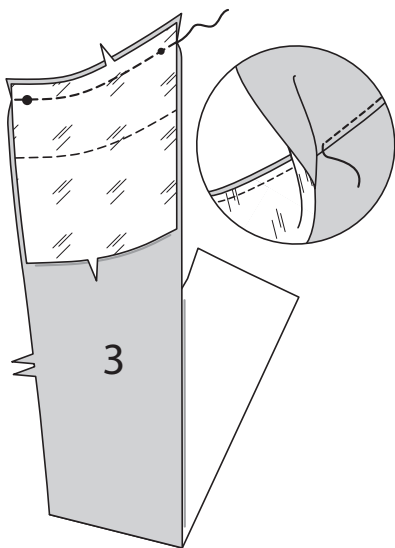


3. With right sides up, pin pocket facing to **POCKET** (2). Baste upper and side edges. Stitch 1/4"(6mm) from lower edge of facing.

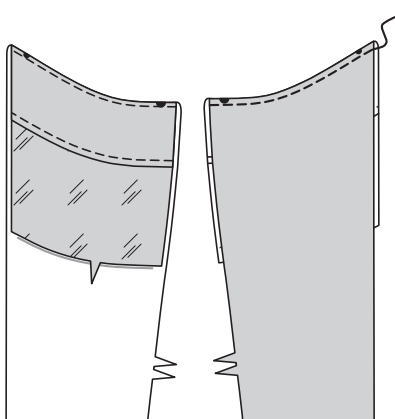


4. With right sides together, pin pocket and facing to upper edge of **LOWER SIDE FRONT** (3). Stitch. Trim.

UNDERSTITCH pocket facing.

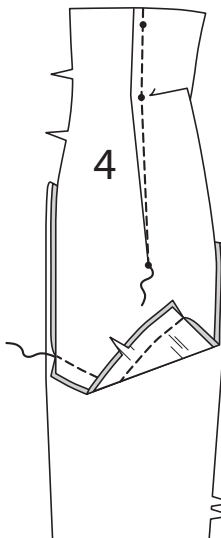


5. Turn pocket to inside; press. **TOPSTITCH** upper edge.

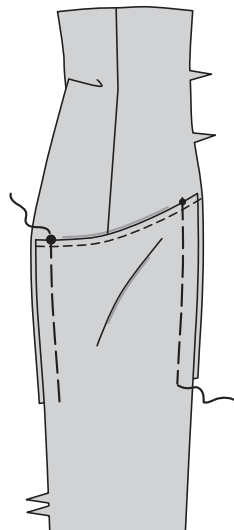


6. Stitch dart in **UPPER SIDE FRONT** (4). Press toward center, as shown.

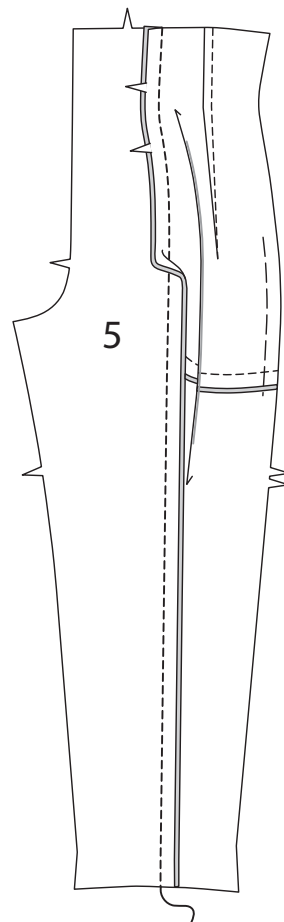
Pin lower side front to upper side front, matching symbols. Stitch lower edges of pocket and upper side front together, keeping lower side front free.



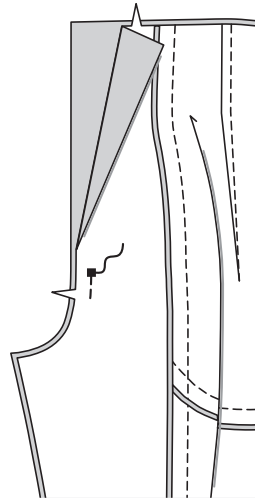
7. Baste side edges of pocket to upper and lower side front.



8. Pin side front to **FRONT** (5). Stitch.

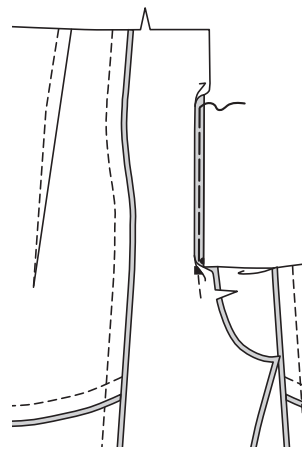


9. Stitch front sections together at center front between square and notch.

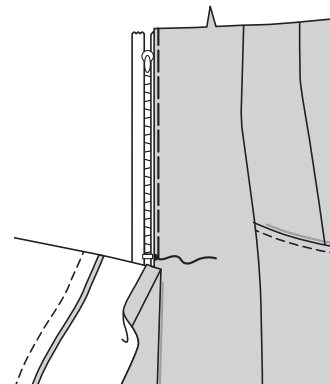


Fly and Facing

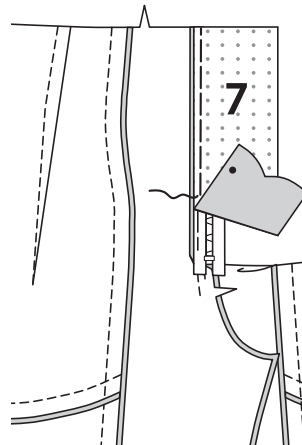
10. Turn left front opening edge to inside along foldline. Baste close to fold. Press.



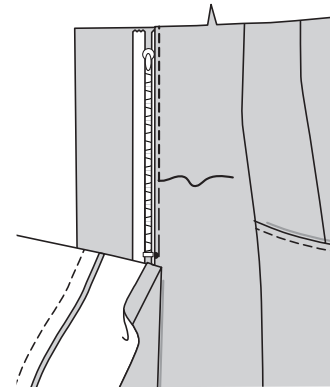
11. Place closed zipper (face up) under left front opening edge, placing zipper stop at large circle and zipper teeth close to basted edge. Baste in place.



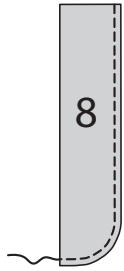
12. On inside, pin **LEFT FLY** (7) over zipper on left front, having raw edges even. Baste through all thicknesses.



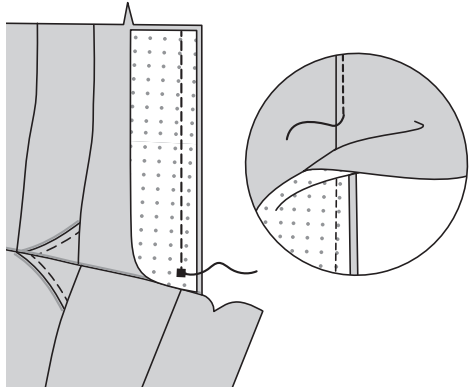
13. Using a zipper foot, on outside, stitch left front close to basted edge, ending at large circle.



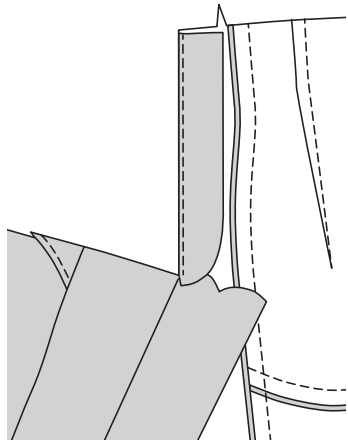
14. FINISH long curved edge of RIGHT FLY FACING (8).



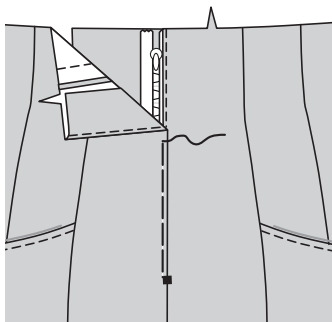
15. With right sides together, pin right fly facing to right front opening edge, matching squares. Stitch, ending at square. Trim. **UNDERSTITCH** facing.



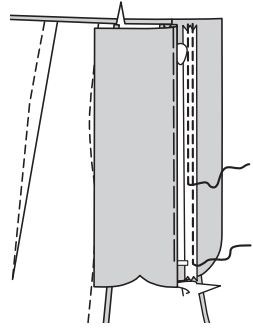
16. Turn facing to inside; press.



17. Lap right front over left, matching centers. Baste close to edge, through all thicknesses.

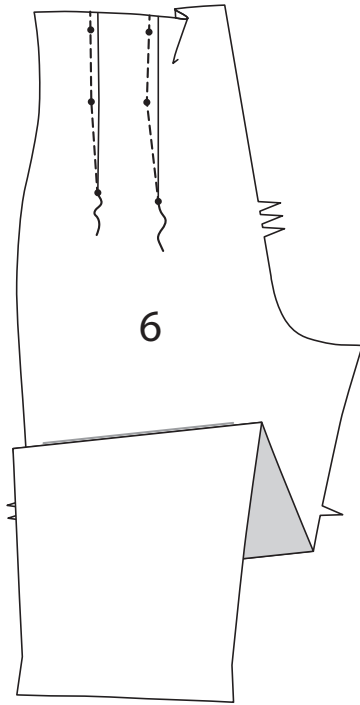


18. Pin remainder of zipper tape to fly facing, keeping front and fly free; baste. Using a zipper foot, stitch close to teeth and outer edge of tape. Remove basting.

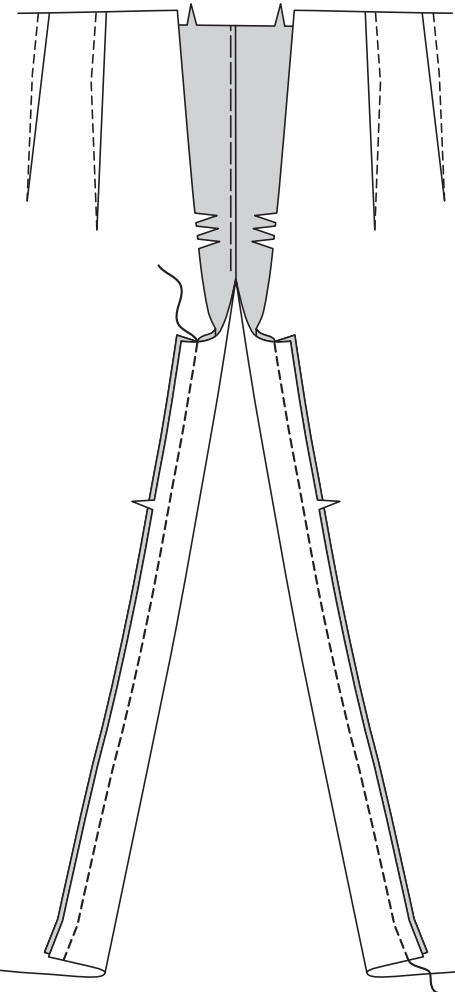


Back and Facing

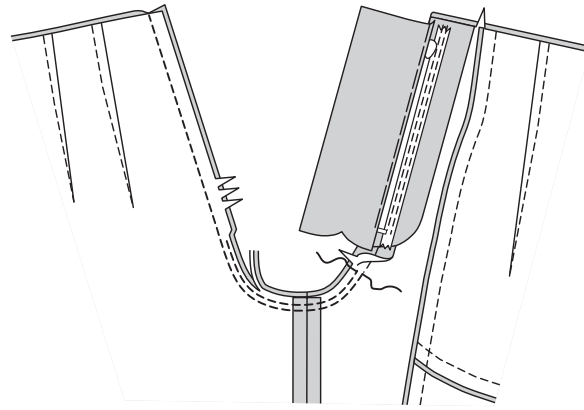
19. Stitch darts in BACK (6). Press toward center.



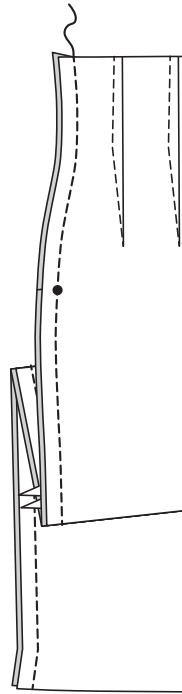
20. Stitch back to front at inner leg.



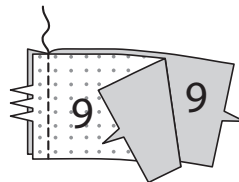
21. Stitch remainder of crotch seam to notch in front. Stitch again 1/4"(6mm) away in seam allowance along curved edge. Trim close to second stitching.



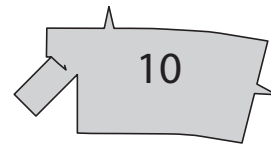
22. Stitch back to front at side.



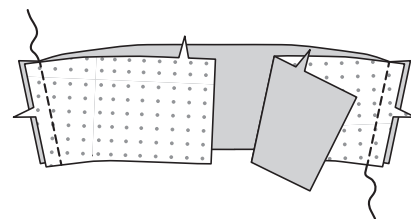
23. Stitch BACK FACING (9) sections together at center back.



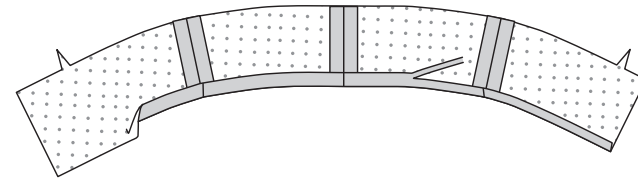
24. Trim right FRONT FACING (10) along line indicated on Pattern Tissue.



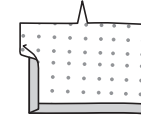
25. Stitch front facings to back facing at sides.



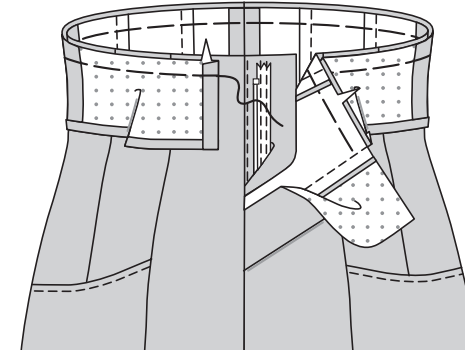
26. Turn in seam allowance on lower edge of facing; press. Trim pressed seam allowance to 3/8"(1cm).



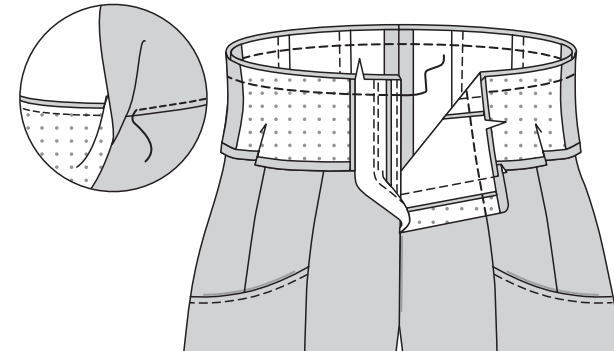
27. Turn in seam allowance on front opening edges of facing; press.



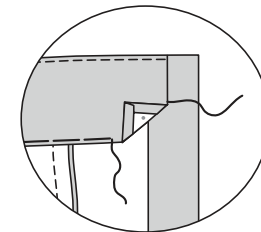
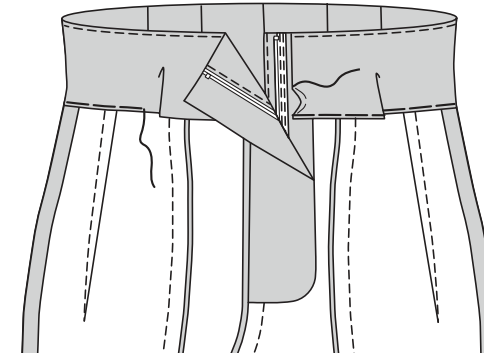
28. Open zipper. Open out left fly and right fly facing. With right sides together, pin facing to pants, matching center back and side seams. Baste.



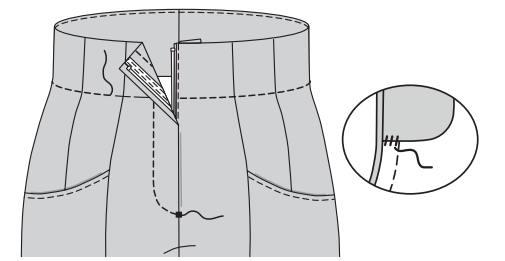
29. Turn right fly facing to outside along seam and left fly to outside along foldline over facing. Pin upper edges. Stitch upper edge of pants. Trim. **UNDERSTITCH** facing.



30. Turn facing and fly to inside; press. **SLIPSTITCH** pressed ends of facing in place. Baste lower pressed edge.

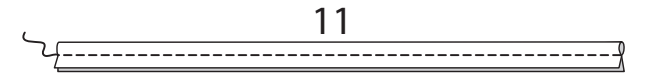


31. On outside, stitch right front along stitching line to square, as shown, keeping fly free. Stitch facing in place along basting. On inside, tack fly and fly facing to seam allowance, as shown.



Finishing

32. With right sides together, fold CARRIERS (11) half lengthwise. Stitch in 1/2"(1.3cm) seam, leaving ends open.



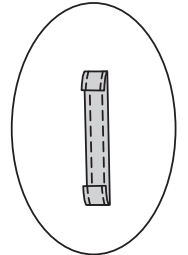
33. Turn; press. **EDGESTITCH** both long edges.



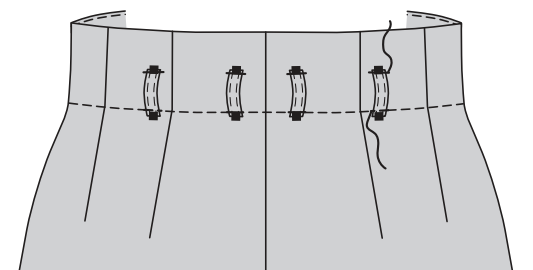
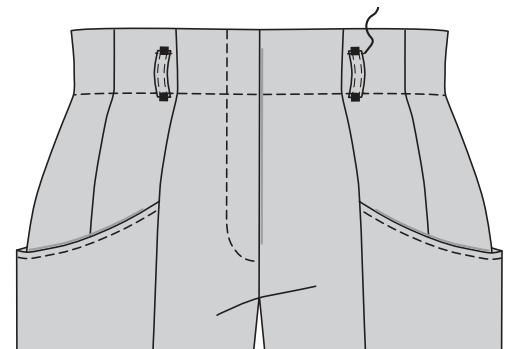
34. Cut along cutting lines into six sections.



35. Turn in seam allowance on ends of each carrier; press.



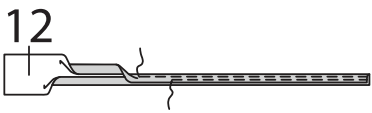
36. Pin carriers to upper edge of pants, centering ends over squares, as shown. Stitch close to ends.



View A:

37. Turn in 1/4”(6mm) on long edges of CARRIERS (12); press.

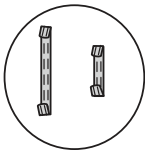
With wrong sides together, fold carriers in half lengthwise, having edges even; press. **EDGESTITCH**, as shown.



38. Cut along cutting lines into four sections.

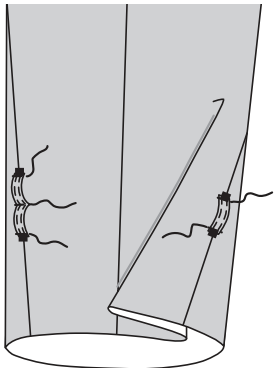


39. Turn in seam allowance on ends of each carrier; press.



40. Pin longer carrier to side seam of pants, centering ends over squares, as shown. Stitch close to ends. Stitch across carrier at small circle.

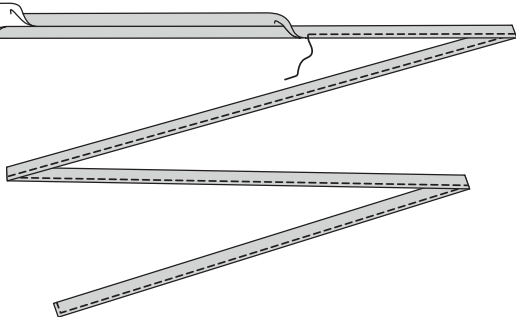
Pin shorter carrier to inner leg seam of pants, centering ends over squares, as shown. Stitch close to ends.



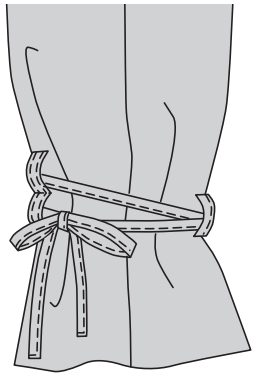
41. Turn in 1/4”(6mm) on long edges of TIE (13); press.

With wrong sides together, fold tie in half lengthwise, having edges even; press. **EDGESTITCH**, as shown.

13



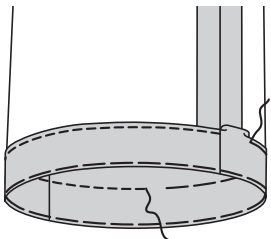
42. For each leg, slip tie through carriers and tie into bow, as shown.



Views A, B

43. Turn up hem; baste close to fold. Turn in 1/4”(6mm) on raw edge. Baste. Press.

TOPSTITCH along upper basting.



FRANÇAIS

PLANS DE COUPE

⊕ Indique: pointe de poitrine, ligne de taille, de hanches et/ou avantbras. Ces mesures sont basées sur la circonférence du vêtement fini. (Mesures du corps + Aisance confort + Aisance mode) Ajuster le patron si nécessaire.

Les lignes épaisses sont les LIGNES DE COUPE, cependant, des rentrés de 1.5cm sont compris, sauf si indiqué différemment. Voir EXPLICATIONS DE COUTURE pour largeur spécifiée des rentrés.

Choisir le(s) plan(s) de coupe selon modèle/largeur du tissu/taille. Les plans de coupe indiquent la position approximative des pièces et peut légèrement varier selon la taille du patron.

Les plans de coupe sont établis pour tissu avec/sans sens. Pour tissu avec sens, pelucheux ou certains imprimés, utiliser un plan de coupe AVEC SENS.

ENDROIT DU PATRON	ENVERS DU PATRON	ENDROIT DU TISSU	ENVERS DU TISSU

S/T = SIZE(S)/TAILLE(S)
***** = WITH NAP/AVEC SENS
S/L = SELVAGE(S)/LISIÈRE(S)
AS/TT = ALL SIZE(S)/TOUTES TAILLE(S)
****** = WITHOUT NAP/SANS SENS
F/P = FOLD/PLIURE
CF/PT = CROSSWISE FOLD/PLIURE TRAME

Disposer le tissu selon le plan de coupe. Si ce dernier indique...

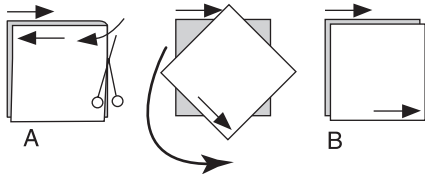
DROIT FIL—A placer sur le droit fil du tissu, parallèlement aux lisières ou au pli. Pour plan "avec sans," les flèches seront dirigées dans la même direction. (Pour fausse fourrure, placer la pointe de la flèche dans le sens descendant des poils.)

SIMPLE EPAISSEUR—Placer l'endroit sur le dessus. (Pour fausse fourrure, placer le tissu l'endroit dessous.)

DOUBLE EPAISSEUR

AVEC PLIURE—Placer endroit contre endroit.

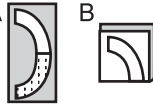
* **SANS PLIURE**—Plier le tissu en deux sur la TRAME, endroit contre endroit. Couper à la pliure, de lisière à lisière (A). Placer les 2 épaisseurs dans le même sens du tissu, endroit contre endroit (B).



PLIURE—Placer la ligne du patron exactement sur la pliure **NE JAMAIS COUPER** sur cette ligne.

Si la pièce se présente ainsi...

• Couper d'abord les autres pièces, réservant du tissu (A). Plier le tissu et couper la pièce sur la pliure, comme illustré (B).



★ Couper d'abord les autres pièces, réservant pour la pièce en question. Déplier le tissu et couper la pièce sur une seule épaisseur.

Couper régulièrement les pièces le long de la ligne de coupe indiquée pour la taille choisie, coupant les crans vers l'extérieur.

Marquer repères et lignes avant de retirer le patron. (Pour fausse fourrure, marquer sur l'envers du tissu.)

NOTE: Les parties encadrées avec des pointillées sur les plans de coupe (a! b! c!) représentent les pièces coupées d'après les mesures données.

EXPLICATIONS DE COUTURE

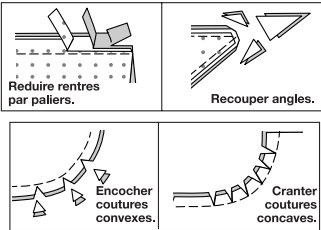
RENTRES DE COUTURE COMPRIS

Les rentrés sont tous de 1.5cm, sauf si indiqué différemment.

LEGENDE DES CROQUIS

Endroit	Envers	Entoilage

Au fur et à mesure de l'assemblage, repasser les rentrés ensemble puis ouverts, sauf si contre indiqué. Pour aplatir les coutures, cranter les rentrés où nécessaire.



GLOSSAIRE

Les termes techniques, imprimés en **CARACTERES GRAS** au cours de l'assemblage, sont expliqués ci-dessous.

PIQUER LE BORD/PIQUER AU BORD - Bord fini/bord d'une couture.

FINIR - Piquer à 6mm du bord non fini et choisir une des méthodes:

(1) Couper aux ciseaux à denteler OU (2) Surfiler OU (3) Plier à la piqûre; piquer près de la pliure OU (4) Overlock.

OURLET: Si désiré, poser un extra-fort (ruban bordure).

POINTS COULES - Glisser l'aiguille dans le bord plié et faire un point au-dessous dans le vêtement, ne prenant qu'un seul fil.

SURPIQUER - Utilisant le pied presseur comme guide, sur l'endroit, piquer à 6mm d'une couture ou d'une autre piqûre, ou surpiquer comme spécifié.

SOUS-PIQUER - Soulever la paramenture (ou pièce spécifiée) et la piquer sur les rentrés, près de la couture.

PANTALON A, B

NOTE : Les croquis montrent le **Modèle A**, sauf indiqué différemment.

NOTE : Etirer uniformément le tissu devant et derrière l'aiguille au fur et à mesure que vous piquez.

Entoilage

1. Epingler l'ENTOILAGE sur l'envers de chaque pièce correspondante en tissu. Couper les coins, comme illustré. Poser l'ENTOILAGE, en suivant la notice d'utilisation.

Devant

POUR CUIR SYNTHETIQUE : **NOTE** : S'il faut bâtir, utiliser du ruban et des trombones pour éviter des marques permanentes. Les ourlets peuvent rester sans finition et puis être piqués à la machine à 6 mm du bord non fini.

NOTE : Piquer toutes les coutures à grands points (de 8 à 10 points sur 2.5 cm. Pour essayer le repassage, utiliser un fer à repasser tiède en sec avec un papier marron ou une pattemouille. Si le matériel n'est pas convenable, presser aux doigts les coutures. Les rentrés peuvent être fixés en place avec de la colle caoutchouc. Si le matériel n'est pas convenable pour presser, fixer les rentrés en place avec des bandes de 6 mm de large de voile thermocollant.

2. FINIR le bord inférieur de la PAREMENTURE DE POCHE (1).

3. Ayant les endroits vers le haut, épinglez la parementure de poche sur la POCHE (2). Bâtir les bords supérieur et latéral. Piquer à 6 mm du bord inférieur de la parementure.

4. Endroit contre endroit, épinglez la poche et la parementure sur le bord supérieur du COTE DEVANT INFÉRIEUR (3). Piquer. Egaliser.

SOUS-PIQUER la parementure de poche.

5. Retourner la poche vers l'intérieur ; presser. **SURPIQUER** le bord supérieur.

6. Piquer la pince sur le COTE DEVANT SUPÉRIEUR (4). Presser vers le milieu, comme illustré.

Epingler le côté devant inférieur sur le côté devant supérieur, en faisant coïncider les symboles. Piquer les bords inférieurs de la poche et le côté devant supérieur ensemble, en maintenant le côté devant inférieur libre.

7. Bâtir les bords latéraux de la poche sur le côté devant supérieur et inférieur.

8. Epingler le côté devant sur le DEVANT (5). Piquer.

9. Piquer les pièces du devant ensemble au niveau du milieu devant entre le carré et l'encoche.

Braguette et parementure

10. Retourner le bord de l'ouverture du devant gauche vers l'intérieur le long de la ligne de pliure. Bâtir près de la pliure. Presser.

11. Placer la fermeture fermée (vers le haut) sous le bord de l'ouverture du devant gauche, en plaçant l'arrêt de fermeture au grand cercle et les dents de la fermeture près du bord bâti. Bâtir en place.

12. Sur l'envers, épinglez la BRAGUETTE GAUCHE (7) par-dessus la fermeture sur le devant gauche, ayant les bords non finis au même niveau. Bâtir à travers toutes les épaisseurs.

13. En utilisant un pied à fermeture, sur l'endroit, piquer le devant gauche près du bord bâti, en arrêtant au grand cercle.

14. FINIR le long bord arrondi de la PAREMENTURE DE BRAGUETTE DROITE (8).

15. Endroit contre endroit, épinglez la parementure de braguette droite sur le bord de l'ouverture du devant droit, en faisant coïncider les carrés. Piquer, en arrêtant au carré. Egaliser. **SOUS-PIQUER** la parementure.

16. Retourner la parementure vers l'intérieur ; presser.

17. Superposer le devant droit au gauche, en faisant coïncider les milieux. Bâtir près du bord, à travers toutes les épaisseurs.

18. Epingler l'autre ruban de la fermeture sur la parementure de braguette, en maintenant le devant et la braguette libres ; bâtir. En utilisant un pied à fermeture, piquer près des dents et du bord extérieur du ruban. Enlever le bâti.

Dos et parementure

19. Piquer les pinces sur le DOS (6), puis les presser vers le milieu.

20. Piquer le dos et le devant sur la partie intérieure de la jambe.

21. Piquer le reste de la couture d'entrejambe sur l'encoche du devant, puis piquer à 6 mm du rentré le long du bord arrondi. Egaliser près de la seconde piqûre.

22. Piquer le dos et le devant sur le côté.

23. Piquer les pièces de la PAREMENTURE DOS (9) ensemble au niveau du milieu dos.

24. Couper la PAREMENTURE DEVANT droit (10) le long de la ligne indiquée sur le patron.

25. Piquer les parementures devant et la parementure dos sur les côtés.

26. Replier le rentré sur le bord inférieur de la parementure ; presser. Couper le rentré pressé à 1 cm.

27. Replier le rentré sur les bords de l'ouverture du devant de la parementure ; presser.

28. Ouvrir la fermeture à glissière. Déplier la braguette gauche et la parementure de braguette droite. Endroit contre endroit, épinglez la parementure sur le pantalon, en faisant coïncider le milieu dos et les coutures latérales. Bâtir.

29. Retournez la parementure de braguette droite vers l'extérieur le long de la couture et de la braguette gauche vers l'extérieur le long de la ligne de pliure, par-dessus la parementure. Epingler les bords supérieurs. Piquer le bord supérieur du pantalon. Egaliser.

SOUS-PIQUER la parementure.

30. Retourner la parementure et la braguette vers l'intérieur ; presser. Coudre les extrémités pressées de la parementure en place aux **POINTS COULES**. Bâtir le bord inférieur pressé.

31. Sur l'endroit, piquer le devant droit sur la ligne de piqûre jusqu'au carré, comme illustré, en maintenant la braguette libre. Piquer la parementure en place le long du bâti. Faufilez le bord inférieur de la braguette et de la parementure de braguette jusqu'au rentré, comme illustré.

Finition

32. Endroit contre endroit, plier les PASSANTS (11) en deux dans le sens de la longueur. Piquer en couture de 1.3 cm, en laissant les extrémités ouvertes.

33. Retourner ; presser. **PIQUER AU BORD** sur les deux longs bords.

34. Couper sur les lignes de coupe en six pièces.

35. Replier le rentré sur les extrémités de chaque passant ; presser.

36. Epingler les passants sur le bord supérieur du pantalon, en centrant les extrémités par-dessus les carrés, comme illustré. Piquer près des extrémités.

Modèle A :

37. Replier 6mm sur les longs bords des PASSANTS (12) ; presser.

Envers contre envers, plier les passants en deux dans le sens de la longueur, ayant les bords au même niveau ; presser. **PIQUER LE BORD**, comme illustré.

38. Couper sur les lignes de coupe en quatre pièces.

39. Replier le rentré sur les extrémités de chaque passant ; presser.

40. Epingler le passant plus long sur la couture latérale du pantalon, en centrant les extrémités par-dessus les carrés, comme illustré. Piquer près des extrémités. Piquez à travers le passant sur le petit cercle.

Epingler le passant plus court sur la couture intérieure de la jambe du pantalon, en centrant les extrémités par-dessus les carrés, comme illustré. Piquer près des extrémités.

41. Replier 6 mm sur les longs bords de l'ATTACHE (13) ; presser.

Envers contre envers, plier l'attache en deux dans le sens de la longueur, ayant les bords au même niveau ; presser. **PIQUER LE BORD**, comme illustré.

42. Pour chaque jambe, glisser l'attache dans les passants et nouer, comme illustré.

Modèles A, B

43. Relever l'ourlet ; bâtir près de la pliure. Replier 6 mm sur le bord non fini. Bâtir. Presser.

SURPIQUER le long du bâti supérieur.