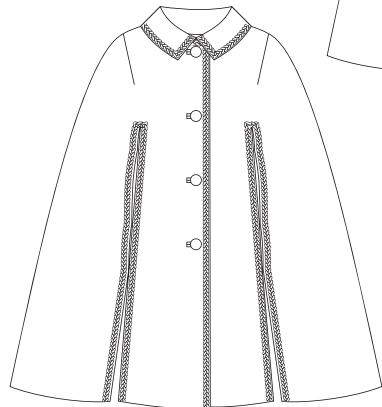


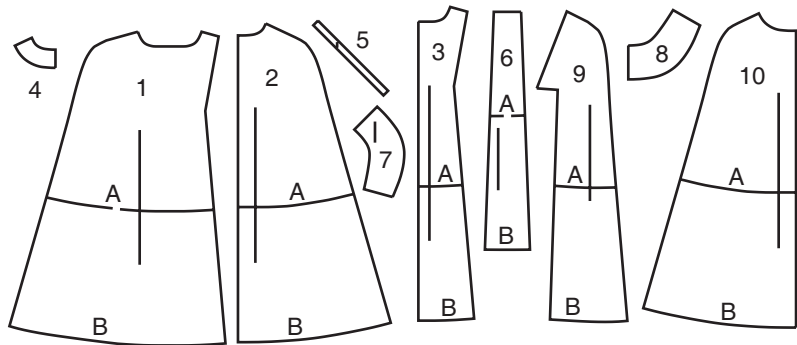
A



B



B



CAPE A, B

- 1 FRONT
- 2 BACK
- 3 FRONT INTERFACING
- 4 BACK NECK FACING
- 5 LOOPS B
- 6 FRONT FACING
- 7 UNDER COLLAR B
- 8 UPPER COLLAR B
- 9 FRONT LINING
- 10 BACK LINING

CAPE A, B

- 1 DEVANT
- 2 DOS
- 3 ENTOILAGE DEVANT
- 4 PAREMENTURE D'ENCLOURE DOS
- 5 BOUCLES B
- 6 PAREMENTURE DEVANT
- 7 DESSOUS DE COL B
- 8 DESSUS DE COL B
- 9 DOUBLURE DEVANT
- 10 DOUBLURE DOS

BODY MEASUREMENTS / MESURES DU CORPS

Sizes/Tailles	MISSIS/JEUNE FEMME				
	S/P	M/M	L/G	XL/TG	XXL/TTG
Bust (ins)	31½-32½	34-36	38-40	42-44	46-48
Waist	24-25	26½-28	30-32	34-37	39-41½
Hip	33½-34½	36-38	40-42	44-46	48-50
Bk. Wst Lgth.	15¾-16	16¼-16½	16¾-17	17¼-17½	17¾-18
T. poitrine (cm)	80-83	87-92	97-102	107-112	117-122
T. taille	61-64	67-71	76-81	87-94	97-104
T. hanches	85-88	92-97	102-107	112-117	122-127
Nuque à taille	40-40.5	41.5-42	42.5-43	44-44.5	45-46

FABRIC CUTTING LAYOUTS

⊕ Indicates Bustline, Waistline, Hipline and/or Biceps. Measurements refer to circumference of Finished Garment (Body Measurement + Wearing Ease + Design Ease). Adjust Pattern if necessary.

Lines shown are CUTTING LINES, however, 5/8" (1.5cm) SEAM ALLOWANCES ARE INCLUDED, unless otherwise indicated. See SEWING INFORMATION for seam allowance.

Find layout(s) by Garment/View, Fabric Width and Size. Layouts show approximate position of pattern pieces; position may vary slightly according to your pattern size.

All layouts are for with or without nap unless specified. For fabrics with nap, pile, shading or one-way design, use WITH NAP layout.

RIGHT SIDE OF PATTERN	WRONG SIDE OF PATTERN	RIGHT SIDE OF FABRIC	WRONG SIDE OF FABRIC
-----------------------	-----------------------	----------------------	----------------------

S/T = SIZE(S)/TAILLE(S)
 * = WITH NAP/AVEC SENS
 S/L = SELVAGE(S)/LISIÈRE(S)
 AS/TT = ALL SIZE(S)/TOUTES TAILLE(S)
 ** = WITHOUT NAP/SANS SENS
 F/P = FOLD/PLIURE
 CF/PT = CROSSWISE FOLD/PLIURE TRAME

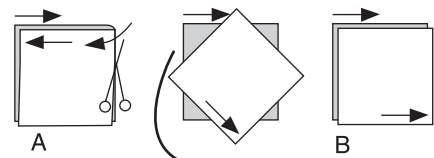
Position fabric as indicated on layout. If layout shows...
GRAINLINE—Place on straight grain of fabric, keeping line parallel to selvage or fold. ON "with nap" layout arrows should point in the same directions. (On Fur Pile fabrics, arrows point in direction of pile.)

SINGLE THICKNESS—Place fabric right side up. (For Fur Pile fabrics, place pile side down.)

DOUBLE THICKNESS

WITH FOLD—Fold fabric right sides together.

* WITHOUT FOLD—With right sides together, fold fabric CROSSWISE. Cut fold from selvage to selvage (A). Keeping right sides together, turn upper layer completely around so nap runs in the same direction as lower layer.



FOLD—Place edge indicated exactly along fold of fabric. NEVER cut on this line.

When pattern piece is shown like this...

• Cut other pieces first, allowing enough fabric to cut this piece (A). Fold fabric and cut piece on fold, as shown (B).

★ Cut piece only once. Cut other pieces first, allowing enough fabric to cut this piece. Open fabric; cut piece on single layer.

Cut out all pieces along cutting line indicated for desired size using long, even scissor strokes, cutting notches outward.

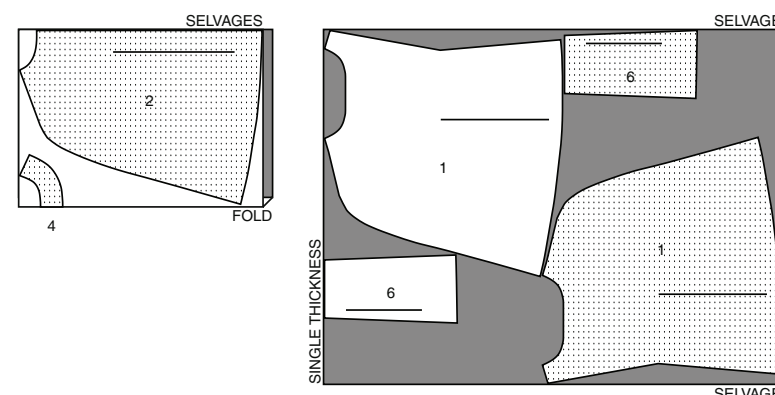
Transfer all markings and lines of construction before removing pattern tissue. (Fur Pile fabrics, transfer markings to wrong side.)

NOTE: Broken-line boxes (a! b! c!) in layouts represent pieces cut by measurements provided.

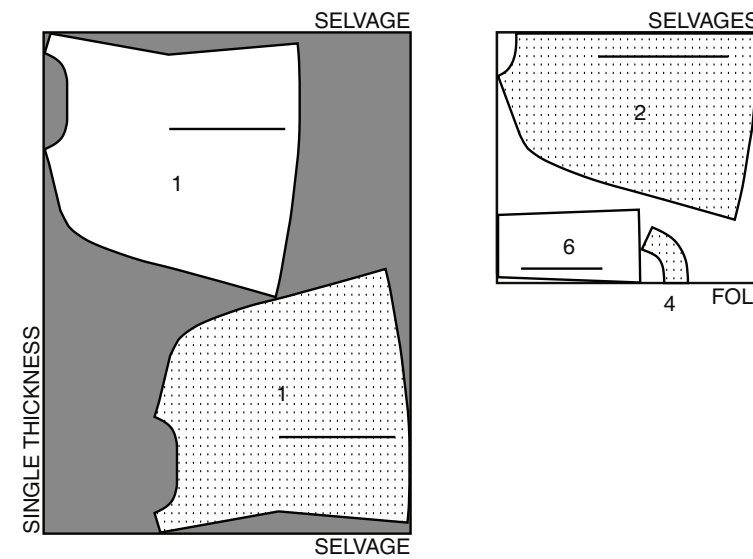
CAPE A / CAPE A

PIECES: 1,2,4,6

45" (115 cm)
 AS/TT



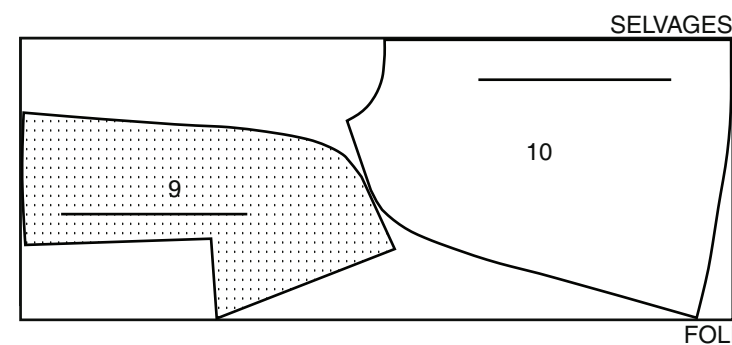
60" (150 cm)
 AS/TT



LINING A / DOUBLURE A

PIECES: 9,10

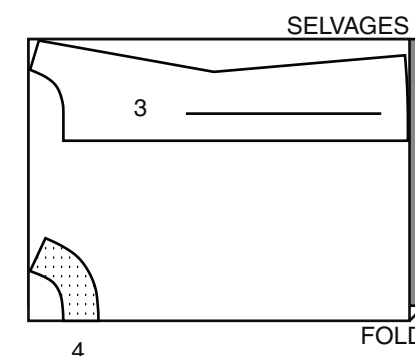
45" (115 cm) **
 AS/TT



**SEW-IN INTERFACING A
 ENTOILAGE A COUDRE A**

PIECES: 3,4

45" (115 cm) **
 AS/TT

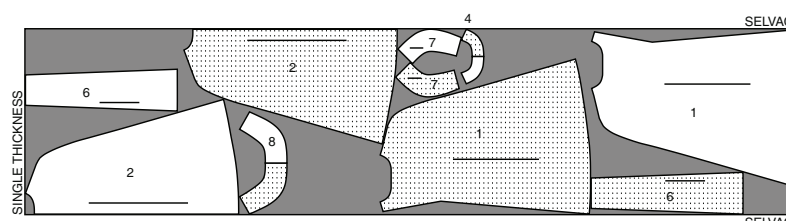


CAPE B / CAPE B

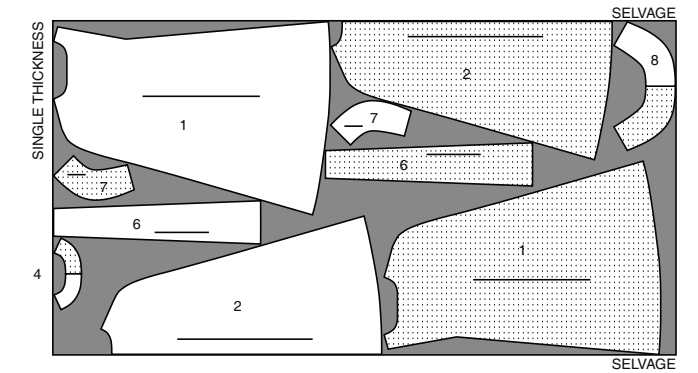
PIECES: 1,2,4,6,7,8

Save Scraps for Buttonholes
 Réserver des coupons pour les boutonnières

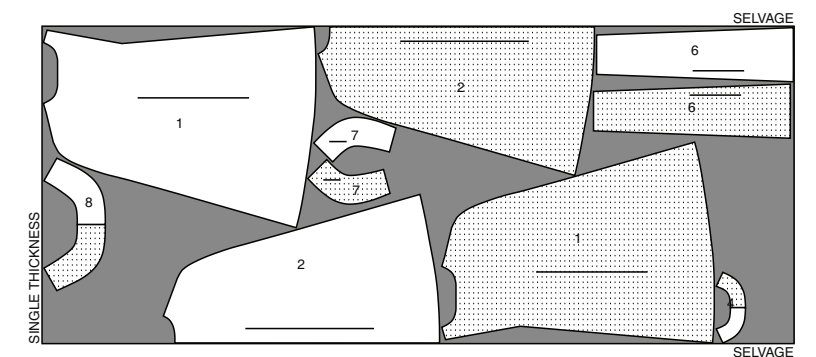
45" (115 cm)
 AS/TT



60" (150 cm)
 S/T
 S-M



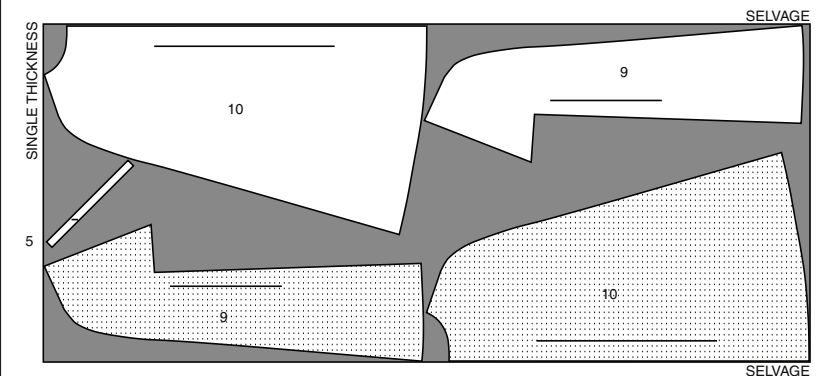
60" (150 cm)
 S/T
 L-XL-XXL



LINING B / DOUBLURE B

PIECES: 5,9,10

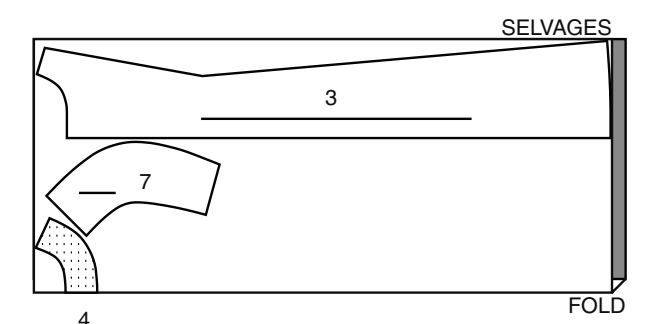
45" (115 cm) **
 AS/TT



**SEW-IN INTERFACING B
 ENTOILAGE A COUDRE B**

PIECES: 3,4,7

45" (115 cm) **
 AS/TT



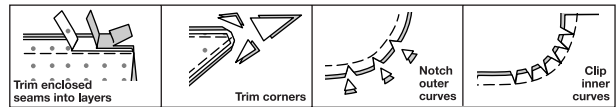
SEWING INFORMATION

$\frac{5}{8}$ " (1.5cm) SEAM ALLOWANCES ARE INCLUDED, (unless otherwise indicated)

ILLUSTRATION SHADING KEY

Right Side	Wrong Side	Interfacing	Lining	Underlining

Press as you sew. Press seams flat, then press open, unless otherwise instructed. Clip seam allowances, where necessary, so they lay flat.



GLOSSARY

Sewing terms appearing in **BOLD TYPE** in Sewing Instructions are explained below.

EDGE STITCH - Stitch close to finished edge or seam.

REINFORCE - Stitch along seamline where indicated in sewing instructions, using small machine stitches.

SLIPSTITCH - Slide needle through a folded edge, then pick up a thread of underneath fabric.

STAYSTITCH - Stitch $\frac{1}{8}$ " (3mm) from seamline in seam allowance (usually $\frac{1}{2}$ " (13mm) from raw edge).

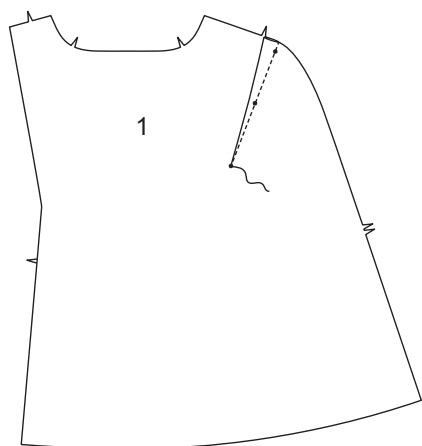
TOPSTITCH - On outside, stitch $\frac{1}{4}$ " (6mm) from edge, seam or previous stitching, using presser foot as guide, or stitch where indicated in instructions.

CAPE A, B

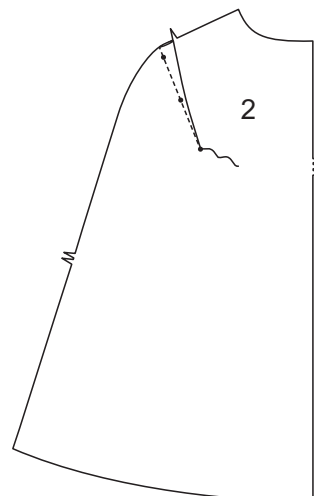
NOTE: Illustrated for **View A**, unless otherwise indicated.

Front and Back

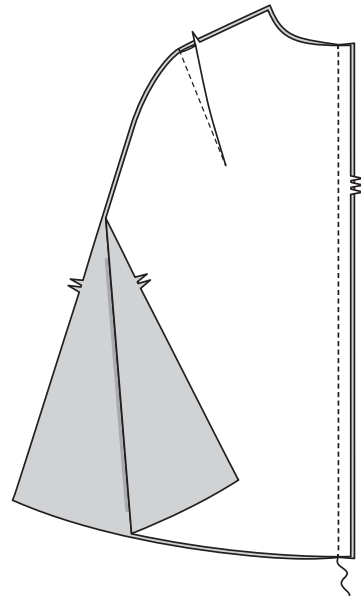
1. Stitch dart in **FRONT** (1). Press toward center.



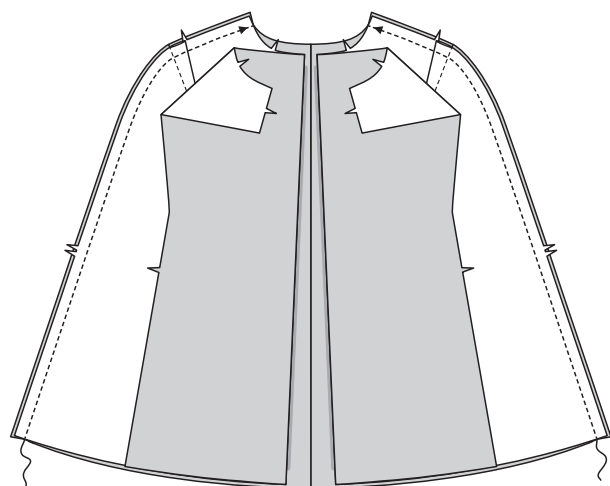
2. Stitch dart in **BACK** (2). Press toward center.



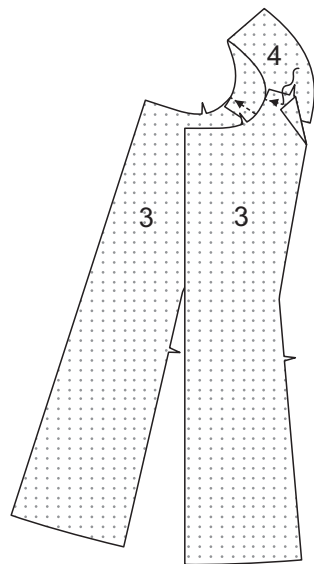
3. Stitch back sections together at center back.



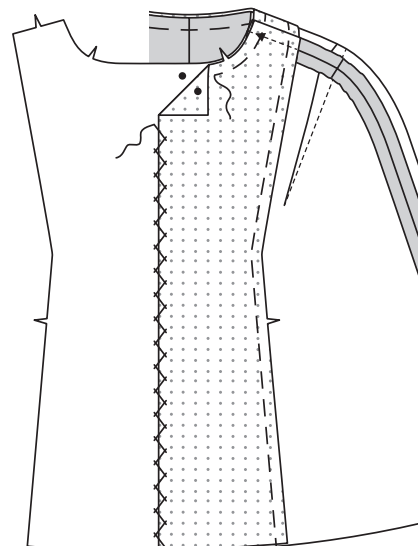
4. Stitch fronts to back at shoulders and sides.



5. Lap **FRONT INTERFACING** (3) sections over back neck facing **INTERFACING** (4) at shoulders, matching seamlines. Stitch.



6. Pin interfacing to wrong side of front and back. Baste along seamlines. Catchstitch along foldline.

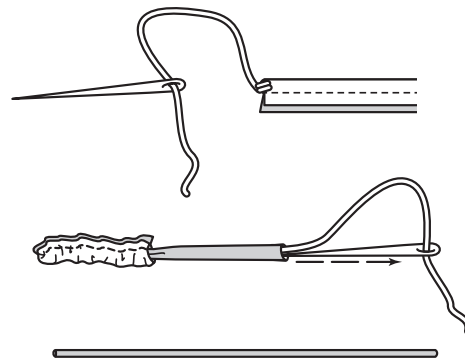


View B:

7. With right sides together, fold **LOOPS** (5) in half lengthwise. Stitch long edge in $\frac{1}{4}$ " (6mm) seam.



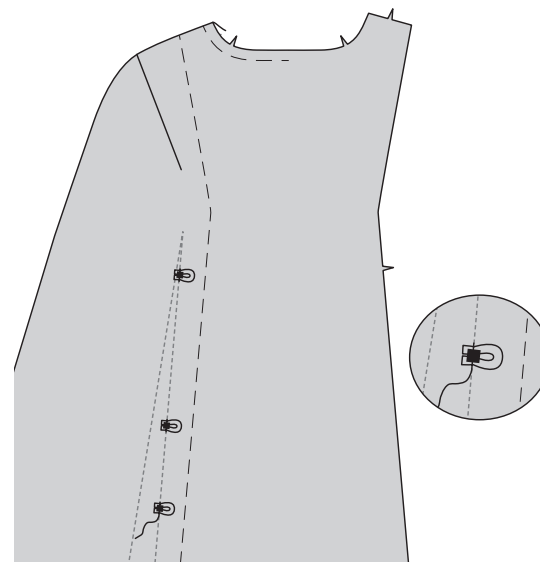
8. Turn. Press.



9. Cut loops into six sections, each $2\frac{1}{2}$ " (6.5cm) long. **NOTE:** Extra length has been allowed.

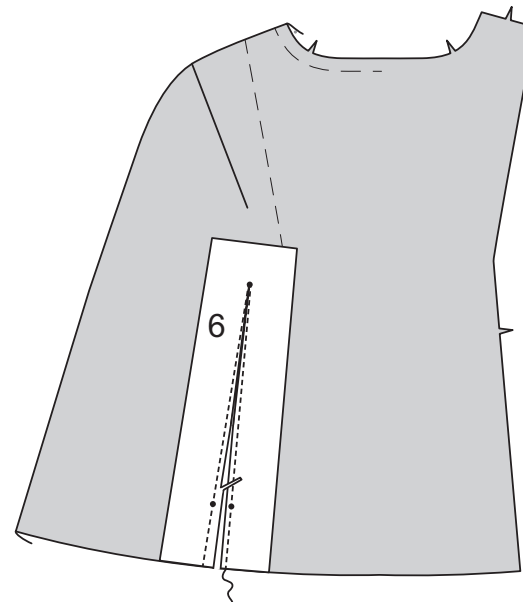


10. Bring ends of each loop together. Pin to front, centering over squares on stitching line, extending ends $\frac{1}{4}$ " (6mm) over line. Baste.

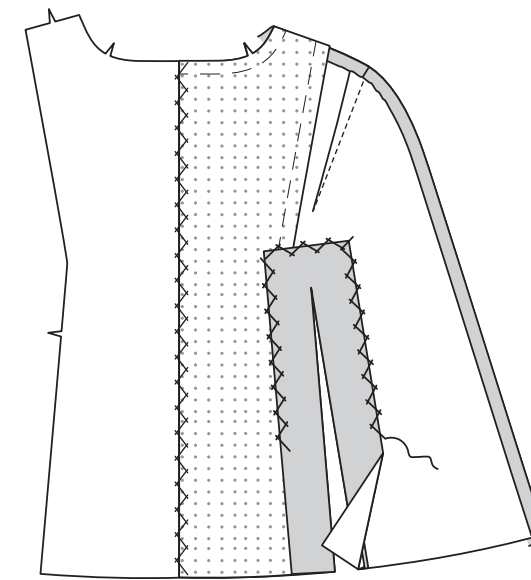


Views A, B:

11. Pin **FRONT FACING** (6) to front, matching stitching lines. Stitch along stitching lines, pivoting at upper small circle. Slash between stitching to upper end. Trim.

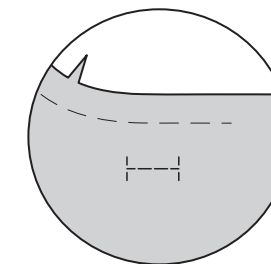


12. Turn facing to inside; press. Catchstitch outer edges in place to within 6" (15cm) of lower edge.

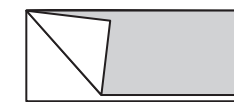


Buttonholes and Collar - View B

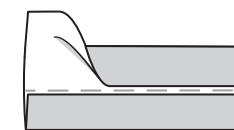
13. To make bound buttonholes on right front, mark buttonhole the length of button diameter.



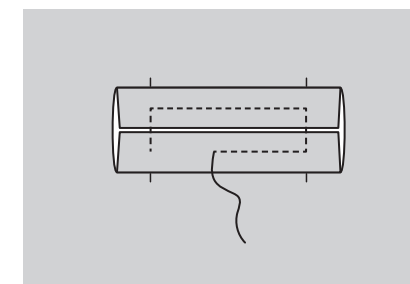
14. For each buttonhole, cut a strip of fabric $1\frac{1}{8}$ " (3.5cm) wide. Fold in half and press.



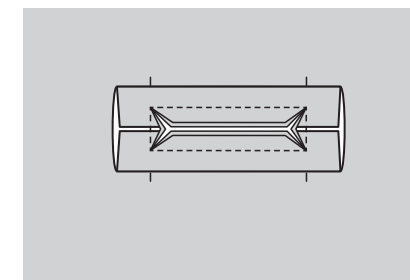
15. Open strip. Fold and press edges to meet at crease.



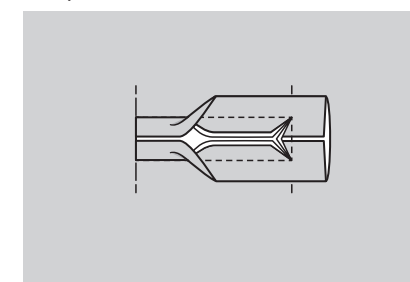
16. Center strip over marking, allowing $\frac{1}{8}$ " (3mm) extra at each end. Stitch at middle of each side, as shown and across ends.



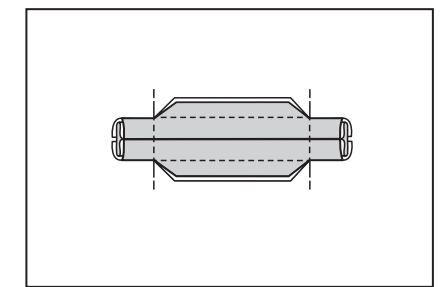
17. Cut center, clipping diagonally to ends.



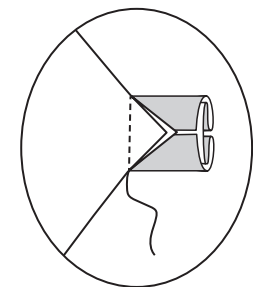
18. Turn strip to inside.



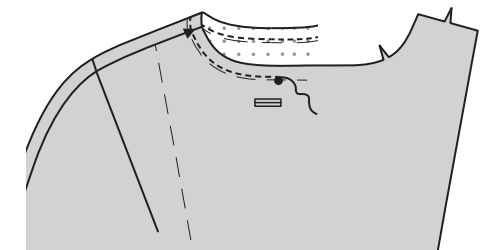
19. Folds meet at center and seams are turned away from center.



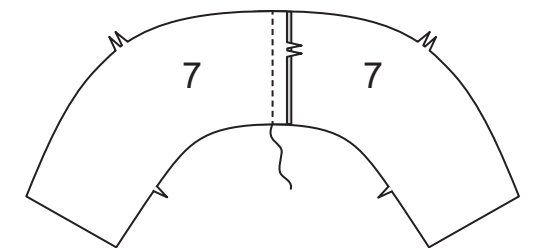
20. Stitch across ends to hold folds in place.



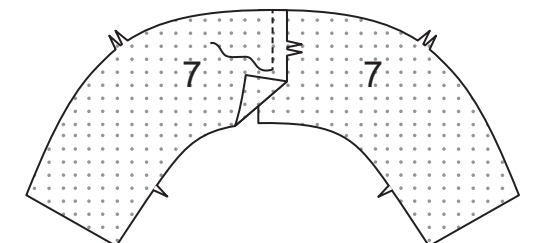
21. STAYSTITCH neck edge of cape between large circles, as shown.



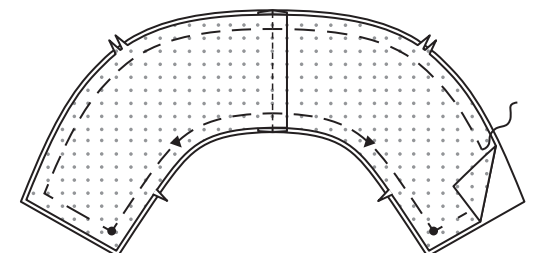
22. Stitch **UNDER COLLAR** (7) sections together at center back.



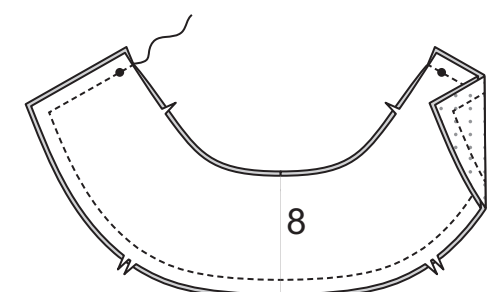
23. Lap under collar **INTERFACING** (7) sections at center back, matching seamlines. Stitch.



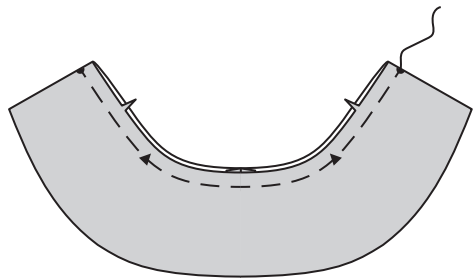
24. Pin interfacing to wrong side of under collar. Baste along seamlines.



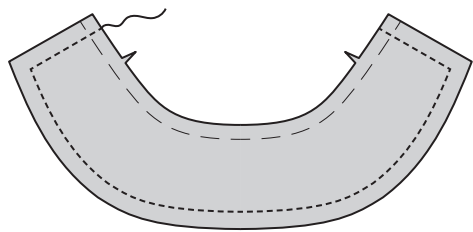
25. Pin **UPPER COLLAR** (8) to under collar. Stitch, leaving neck edge open. Trim.



26. Turn; press. Baste raw edges together.

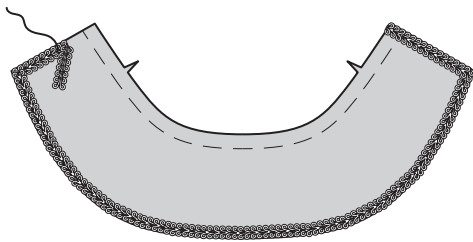


27. TOPSTITCH collar 3/4"(2cm) from finished edge.

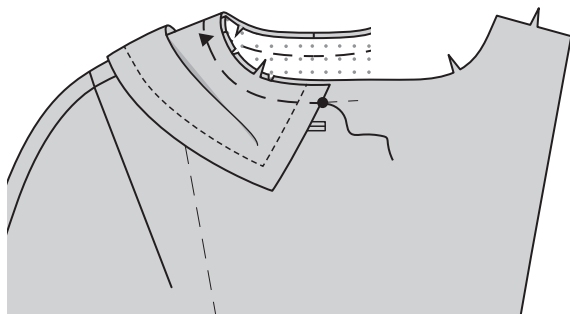


OR

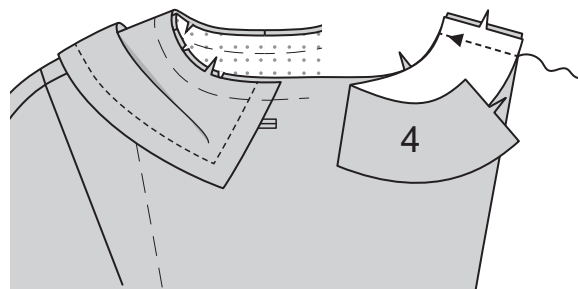
28. Pin braid trim to finished edges of collar, folding in fullness at corners. **SLIPSTITCH** corner fullness. Stitch close to both long edges or sew by hand.



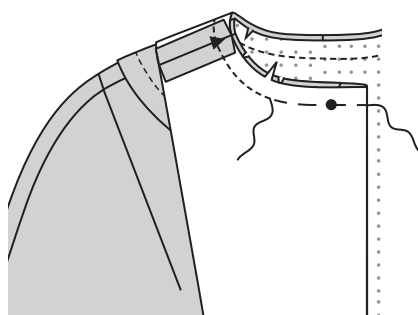
29. Pin collar to neck edge of cape, clipping neck edge where necessary; baste.



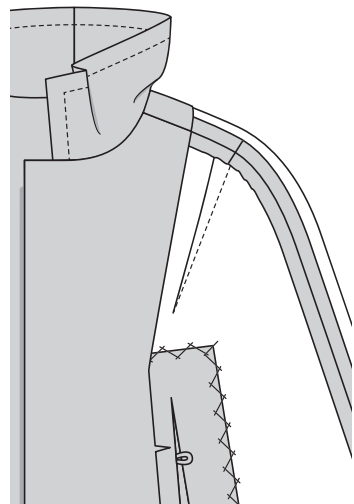
30. Stitch BACK NECK FACING (4) to front self facings at shoulders.



31. Turn facing to outside along foldlines. Pin neck edge, clipping where necessary. Baste. Stitch. Trim.

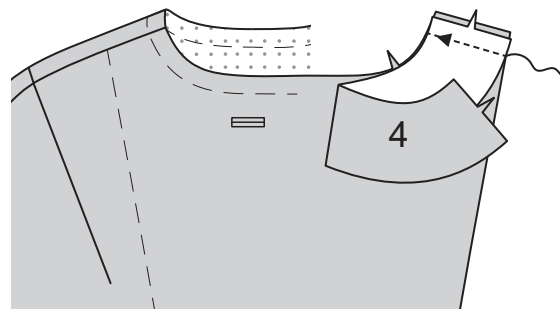


32. Turn facing to inside; press.

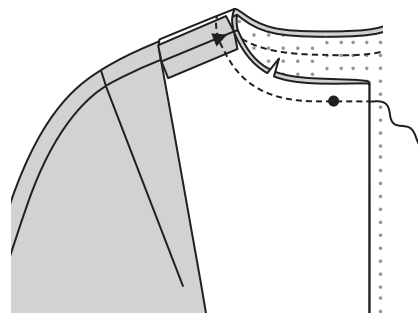


View A:

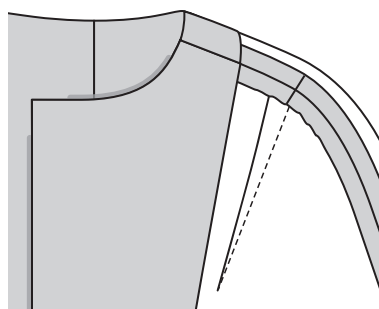
33. Stitch BACK NECK FACING (4) to front self facings at shoulders.



34. Turn facing to outside along foldlines. Pin neck edge. Stitch. Trim.

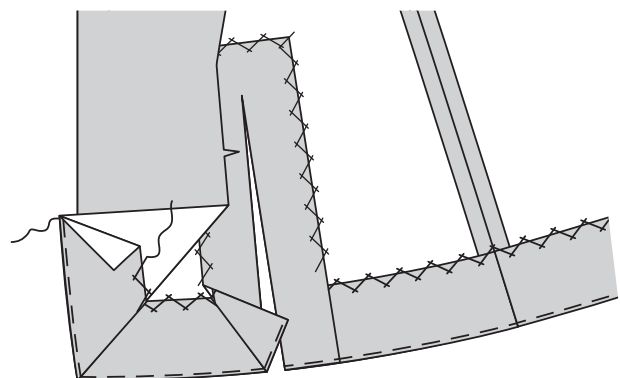


35. Turn facing to inside; press.

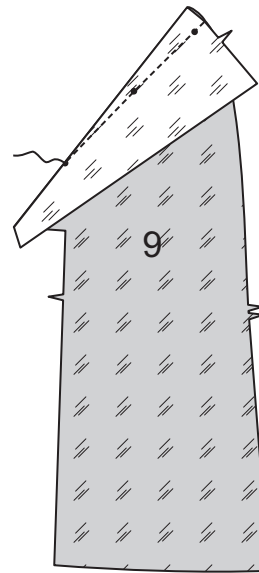


Hems and Lining

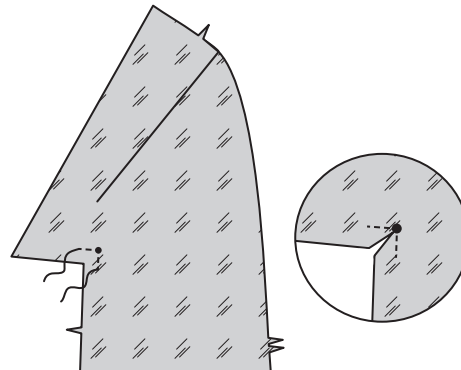
36. Open out facings at lower edge. Turn up hems; baste close to folds. Press. Catchstitch hems in place.



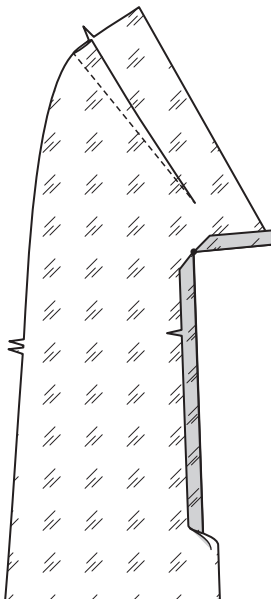
37. Stitch dart in FRONT LINING (9). Press toward center.



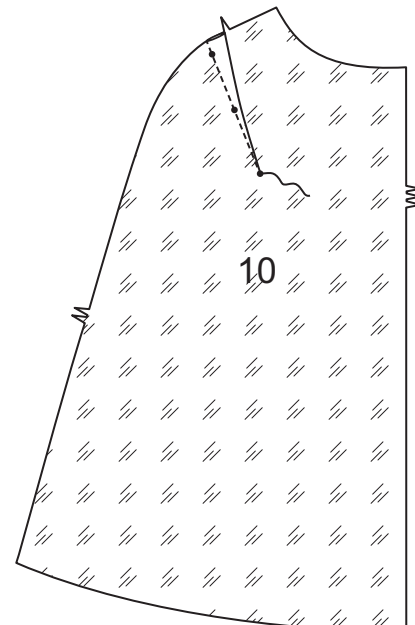
38. REINFORCE inner corner of front lining, pivoting at small circle, as shown. Clip to small circle.



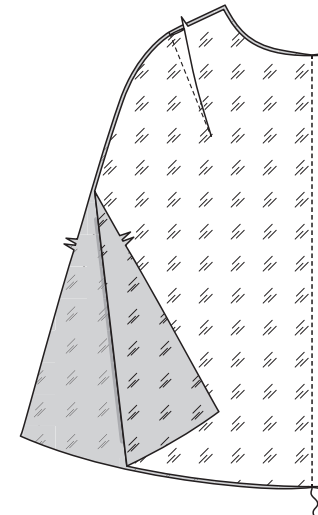
39. Turn in seam allowance on front lining from front edge to small circle and below small circle. Press.



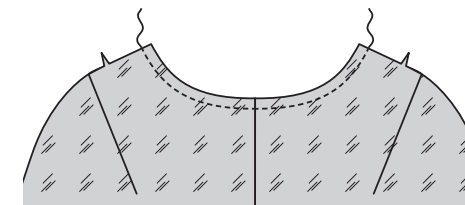
40. Stitch dart in BACK LINING (10). Press toward center.



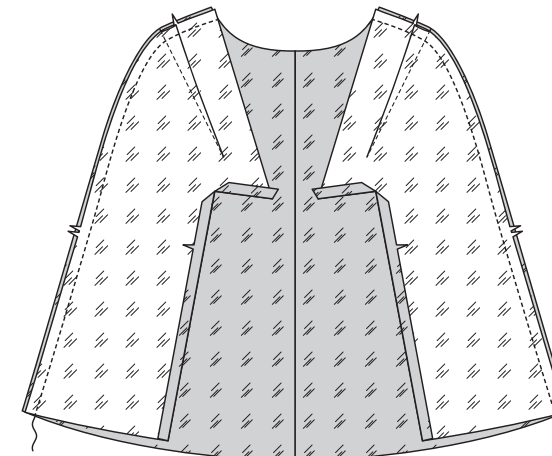
41. Stitch back lining sections together at center back.



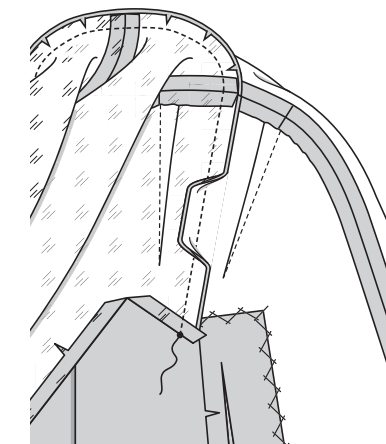
42. STAYSTITCH neck edge of back lining.



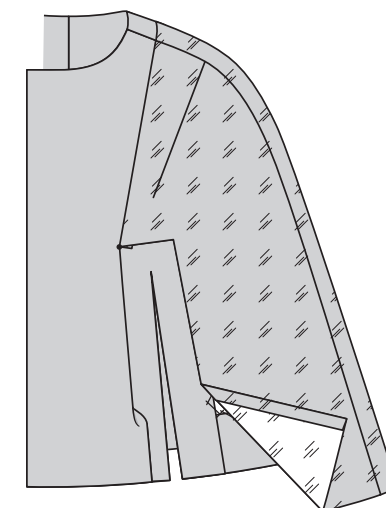
43. Stitch front lining sections to back lining at shoulders and sides.



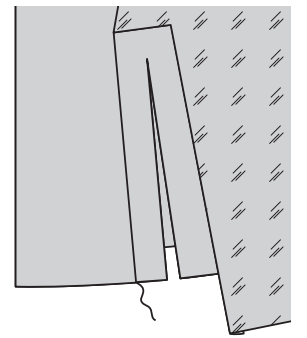
44. With right sides together, pin lining to outer edge of front self facing and neck facing, clipping lining as necessary. Stitch. Press seam toward lining.



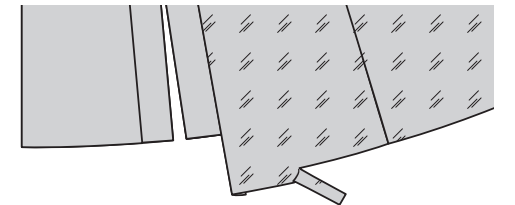
45. Clip outer edge of self facing to small circle. Turn in seam allowance below small circle; press.



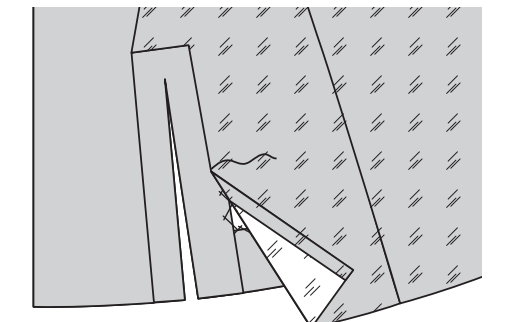
46. SLIPSTITCH pressed edge of self facing to outer edge of front facing.



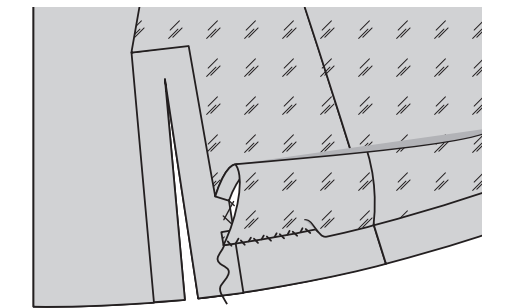
47. Trim 5/8"(1.5cm) from lower edge of lining.



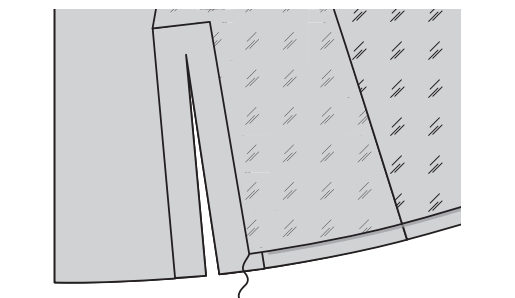
48. Place pressed edges of front lining along front facing seamlines. **SLIPSTITCH** to within 6"(15cm) of lower edge.



49. Turn up 5/8"(1.5cm) on lower edge of lining; press. Place pressed edge 5/8"(1.5cm) below upper edge of hem. **SLIPSTITCH**.

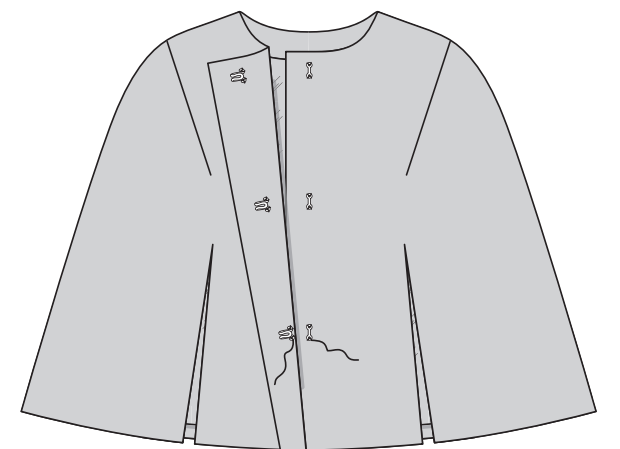


50. SLIPSTITCH remainder of lining to facing.



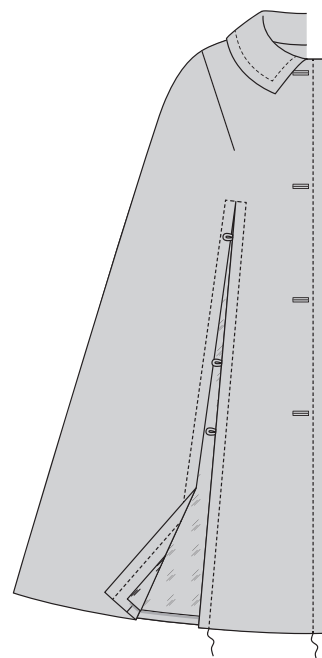
Finishing

51. View A: Sew hook and eyes to front opening edges, one at neck edge and remaining two 7"(18cm) apart.



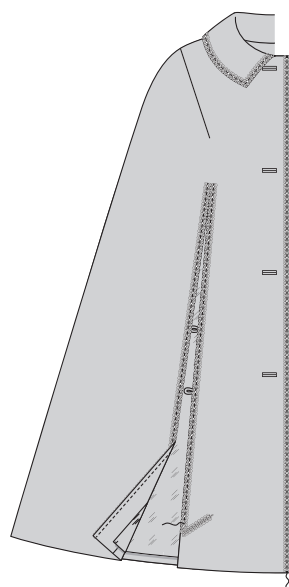
View B:

52. TOPSTITCH 3/4"(2cm) from front opening edges, continuing to neck seam, as shown. **TOPSTITCH** 3/4"(2cm) from side front opening edges, pivoting across seam above opening.

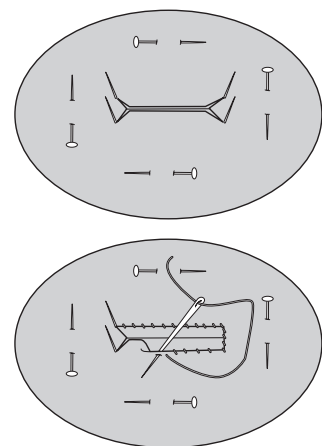


OR

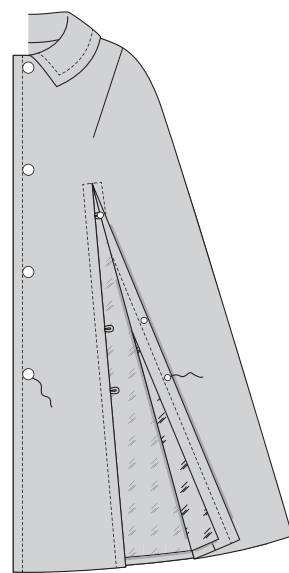
53. Pin braid trim to side and front opening edges, folding in fullness at corners, turning in ends. **SLIPSTITCH** corner fullness. Stitch close to both long edges or sew by hand.



54. To finish under side of buttonholes, slash facing under buttonholes. Turn in raw edges and **SLIPSTITCH**.



55. Sew 7/8"(2.2cm) buttons to left front at markings. Sew 1/2"(1.3cm) buttons to side front opening edges opposite loops.



FRANÇAIS

PLANS DE COUPE

Indique: pointe de poitrine, ligne de taille, de hanches et/ou avantbras. Ces mesures sont basées sur la circonférence du vêtement fini. (Mesures du corps + Aisance confort + Aisance mode) Ajuster le patron si nécessaire.

Les lignes épaisses sont les LIGNES DE COUPE, cependant, des rentrés de 1.5cm sont compris, sauf si indiqué différemment. Voir EXPLICATIONS DE COUTURE pour largeur spécifiée des rentrés.

Choisir le(s) plan(s) de coupe selon modèle/largeur du tissu/taille. Les plans de coupe indiquent la position approximative des pièces et peut légèrement varier selon la taille du patron.

Les plans de coupe sont établis pour tissu avec/sans sens. Pour tissu avec sens, pelucheux ou certains imprimés, utiliser un plan de coupe AVEC SENS.

ENDROIT DU PATRON	ENVERS DU PATRON	ENDROIT DU TISSU	ENVERS DU TISSU
-------------------	------------------	------------------	-----------------

S/T = SIZE(S)/TAILLE(S)
 * = WITH NAP/AVEC SENS
S/L = SELVAGE(S)/LISIÈRE(S)
AS/TT = ALL SIZE(S)/TOUTES TAILLE(S)
 ** = WITHOUT NAP/SANS SENS
F/P = FOLD/PLIURE
CF/PT = CROSSWISE FOLD/PLIURE TRAME

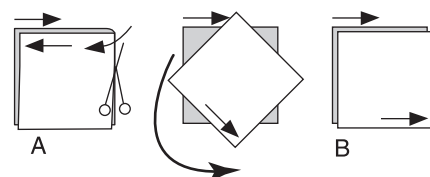
Disposer le tissu selon le plan de coupe. Si ce dernier indique...

DROIT FIL—A placer sur le droit fil du tissu, parallèlement aux lisières ou au pli. Pour plan "avec sans," les flèches seront dirigées dans la même direction. (Pour fausse fourrure, placer la pointe de la flèche dans le sens descendant des poils.)

SIMPLE EPAISSEUR—Placer l'endroit sur le dessus. (Pour fausse fourrure, placer le tissu l'endroit dessous.)

DOUBLE EPAISSEUR
 AVEC PLIURE—Placer endroit contre endroit.

* **SANS PLIURE**—Plier le tissu en deux sur la TRAME, endroit contre endroit. Couper à la pliure, de lisière à lisière (A). Placer les 2 épaisseurs dans le même sens du tissu, endroit contre endroit (B).



PLIURE—Placer la ligne du patron exactement sur la pliure NE JAMAIS COUPER sur cette ligne.

Si la pièce se présente ainsi...

• Couper d'abord les autres pièces, réservant du tissu (A). Plier le tissu et couper la pièce sur la pliure, comme illustré (B).

★ Couper d'abord les autres pièces, réservant pour la pièce en question. Déplier le tissu et couper la pièce sur une seule épaisseur.

Couper régulièrement les pièces le long de la ligne de coupe indiquée pour la taille choisie, coupant les crans vers l'extérieur.

Marquer repères et lignes avant de retirer le patron. (Pour fausse fourrure, marquer sur l'envers du tissu.)

NOTE: Les parties encadrées avec des pointillés sur les plans de coupe (a! b! c!) représentent les pièces coupées d'après les mesures données.

EXPLICATIONS DE COUTURE

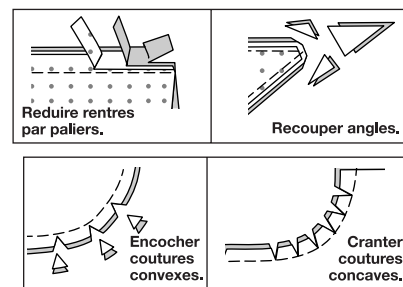
RENTRES DE COUTURE COMPRIS

Les rentrés sont tous de 1.5cm, sauf si indiqué différemment.

LEGENDE DES CROQUIS

Endroit	Envers	Entoilage
Doubleure	Triplure	

Au fur et à mesure de l'assemblage, repasser les rentrés ensemble puis ouverts, sauf si contre indiqué. Pour aplatir les coutures, cranter les rentrés où nécessaire.



GLOSSAIRE

Les termes techniques, imprimés en **CARACTERES GRAS** au cours de l'assemblage, sont expliqués ci-dessous.

PIQUER LE BORD/PIQUER AU BORD - Bord fini/bord d'une couture.

RENFORCER - Piquer à petits points sur la ligne de couture indiquée.

POINTS COULES - Glisser l'aiguille dans le bord plié et faire un point au-dessous dans le vêtement, ne prenant qu'un seul fil.

PIQUER DE SOUTIEN - Piquer dans le rentré à 3mm de la ligne de couture, soit à 12mm du bord non fini.

SURPIQUER - Utilisant le pied presseur comme guide, sur l'endroit, piquer à 6mm d'une couture ou d'une autre piqure, ou surpiquer comme spécifié.

CAPE A, B

NOTE : Les croquis montrent le **Modèle A**, sauf indiqué différemment.

Devant et dos

1. Piquer la pince sur le DEVANT (1), puis la presser vers le milieu.

2. Piquer la pince sur le DOS (2), puis la presser vers le milieu.

3. Piquer les pièces du dos ensemble au niveau du milieu dos.

4. Piquer les devants et le dos sur les épaules et les côtés.

5. Superposer les pièces de l'ENTOILAGE DEVANT (3) par-dessus l'ENTOILAGE de la parementure d'encolure dos (4) sur les épaules, en faisant coïncider les lignes de couture. Piquer.

6. Epingler l'entoilage sur l'envers du devant et dos. Bâtir le long des lignes de couture. Coudre à points de chausson sur la ligne de pliure.

Modèle B :

7. Endroit contre endroit, plier les BOUCLES (5) en deux dans le sens de la longueur. Piquer le long bord en couture de 6 mm.

8. Retourner. Presser.

9. Couper les boucles en six pièces de 6.5 cm de longueur chacune. NOTE : On a pourvu une longueur supplémentaire.

10. Superposer les extrémités de chaque boucle. Epingler sur le devant, en centrant par-dessus les carrés sur la ligne de piqure, les extrémités étendus 6 mm par-dessus la ligne. Bâtir.

Modèles A, B :

11. Epingler la PAREMENTURE DEVANT (6) sur le devant, en faisant coïncider les lignes de piqure. Piquer sur les lignes de piqure, en pivotant au petit cercle supérieur. Faire une petite entaille entre la piqure jusqu'à l'extrémité supérieure. Egaliser.

12. Retourner la parementure vers l'intérieur ; presser. Coudre les bords extérieurs en place jusqu'à 15 cm du bord inférieur.

Boutonnieres et col - Modèle B

13. Pour faire les boutonnières passepoilées sur le devant droit, marquer la boutonnière de la longueur du diamètre du bouton.

14. Pour chaque boutonnière, couper une bande de tissu de 3.5 cm de large. Plier en deux et presser.

15. Ouvrir la bande. Plier et presser les bords de façon qu'ils se rejoignent sur le pli.

16. Centrer la bande par-dessus la marque, en laissant 3 mm extra sur chaque extrémité. Piquer au milieu de chaque côté, comme illustré et à travers les extrémités.

17. Couper le milieu, en crantant en diagonale sur les extrémités.

18. Retourner la bande vers l'intérieur.

19. Les plis se rejoignent au milieu et les coutures sont tournées à l'opposé du milieu.

20. Piquer à travers les extrémités pour fixer les pliures en place.

21. Faire une **PIQURE DE SOUTIEN** sur le bord de l'encolure de la cape entre les grands cercles, comme illustré.

22. Piquer les pièces du DESSOUS DE COL (7) ensemble au niveau du milieu dos.

23. Superposer les pièces de l'ENTOILAGE du dessous de col (7) au niveau du milieu dos, en faisant coïncider les lignes de couture. Piquer.

24. Epingler l'entoilage sur l'envers du dessous de col. Bâtir le long des lignes de couture.

25. Epingler le DESSUS DE COL (8) sur le dessous de col. Piquer, en laissant le bord de l'encolure ouvert. Egaliser.

26. Retourner ; presser. Bâtir les bords non finis ensemble.

27. SURPIQUER le col à 2 cm du bord fini.

OU

28. Epingler le galon tressé sur les bords finis du col, en pliant l'ampleur sur les coins. Coudre l'ampleur du coin aux **POINTS COULES**. Piquer près des deux longs bords ou coudre à la main.

29. Epingler le col sur le bord de l'encolure de la cape, en crantant le bord de l'encolure si nécessaire ; bâtir.

30. Piquer la PAREMENTURE D'ENCOLURE DOS (4) et les parementures intégrées du devant sur les épaules.

31. Retourner la parementure vers l'extérieur le long des lignes de pliure. Epingler le bord de l'encolure, en

crantant si nécessaire. Bâtir. Piquer. Egaliser.

32. Retourner la parementure vers l'intérieur ; presser. **Modèle A :**

33. Piquer la PAREMENTURE D'ENCOLURE DOS (4) et les parementures intégrées du devant sur les épaules.

34. Retourner la parementure vers l'extérieur le long des lignes de pliure. Epingler le bord de l'encolure. Piquer. Egaliser.

35. Retourner la parementure vers l'intérieur ; presser.

Ourllets et doublure

36. Déplier les parementures sur le bord inférieur. Relever les ourlets ; bâtir près des pliures. Presser. Coudre à points de chausson les ourlets en place.

37. Piquer la pince sur la DOUBLURE DEVANT (9), puis la presser vers le milieu.

38. RENFORCER le coin intérieur de la doublure devant, en pivotant au petit cercle, comme illustré. Cranter jusqu'au petit cercle.

39. Replier le rentré sur la doublure devant depuis le bord du devant jusqu'au petit cercle et au-dessous du petit cercle. Presser.

40. Piquer la pince sur la DOUBLURE DOS (10), puis la presser vers le milieu.

41. Piquer les pièces de la doublure dos ensemble au niveau du milieu dos.

42. Faire une **PIQURE DE SOUTIEN** sur le bord de l'encolure de la doublure dos.

43. Piquer les pièces de la doublure devant et la doublure dos sur les épaules et les côtés.

44. Endroit contre endroit, épingler la doublure sur le bord extérieur de la parementure intégrée du devant et de la parementure d'encolure, en crantant la doublure si nécessaire. Piquer. Presser la couture vers la doublure.

45. Cranter le bord extérieur de la parementure intégrée jusqu'au petit cercle. Replier le rentré au-dessous du petit cercle ; presser.

46. Coudre le bord pressé de la parementure intégrée sur le bord extérieur de la parementure devant.

47. Couper à 1.5 cm du bord inférieur de la doublure.

48. Placer les bords pressés de la doublure devant le long des lignes de couture de la parementure devant. Coudre jusqu'à 15 cm du bord inférieur aux **POINTS COULES**.

49. Relever 1.5 cm sur le bord inférieur de la doublure ; presser. Placer le bord pressé à 1.5 cm au-dessous du bord supérieur de l'ourlet. Coudre aux **POINTS COULES**.

50. Coudre le reste de la doublure sur la parementure aux **POINTS COULES**.

Finition

51. Modèle A : coudre les agrafes sur les bords de l'ouverture du devant, une sur le bord de l'encolure et les 2 restantes à 18 cm de distance.

Modèle B :

52. SURPIQUER à 2 cm des bords de l'ouverture du devant, continuer jusqu'à la couture d'encolure, comme illustré. **SURPIQUER** à 2 cm des bords de l'ouverture du côté devant, en pivotant à travers la couture au-dessous de l'ouverture. OU

53. Epingler le galon tressé sur les bords du côté et de l'ouverture du devant, en pliant l'ampleur sur les coins, en repliant les extrémités. Coudre l'ampleur du coin aux **POINTS COULES**. Piquer près des deux longs bords ou coudre à la main.

54. Pour finir le côté de dessous des boutonnières, faire une petite entaille sur la parementure au-dessous des boutonnières. Replier les bords non finis et coudre aux **POINTS COULES**.

55. Coudre les boutons de 2.2 cm sur les marques du devant gauche. Coudre les boutons de 1.3 cm sur les bords de l'ouverture du côté devant en face des boucles.