

S9869

Simplicity

Clothes Fit Dolls 11 1/2 in / 29cm

DOLL COLLECTOR'S CLUB

Savvy Seventies



1970s
Vintage



DOLL CLOTHES FOR 11 1/2" (29CM) FASHION DOLL

Fabrics: 45" to 60" (115cm to 150cm) with or without nap such as: **A Coat** in Synthetic Suede/ Leather, Lightweight Flannel, Gabardine. **Coat lining, purse and spats** in Panne Velvet, Crushed Velvet, Jerseys. **B Dress** in Interlock, Ribbed Knits. **C Pants and Vest** in Linen and Linen blends, Denim, Twill. **Blouse and Vest lining** in Crepe, Challis. **D** in Voile.

A:

Coat— $\frac{3}{4}$ yd (0.30m);

Coat lining, Purse and Spats— $\frac{3}{4}$ yd (0.30m);

Chain— $\frac{1}{4}$ yd (0.20m) of 1/16" (2mm) wide for purse strap

Notions: Thread, two $\frac{1}{4}$ " (6mm) doll buckles, one $\frac{1}{4}$ " (6mm) ball button.

B:

Dress— $\frac{1}{4}$ yd (0.20m);

Spats— $\frac{1}{4}$ yd (0.20m)

Notions: Thread.

C:

Blouse and Vest lining— $\frac{1}{4}$ yd (0.20m);

Vest and Pants— $\frac{1}{4}$ yd (0.30m);

Rick rack— $\frac{1}{2}$ yd (0.80m) of jumbo Wrights® #184-7120;

Chain— $\frac{1}{4}$ yd (0.40m) of 1/16" (2mm) wide for belt

Notions: Thread, seven 3/16" (5mm) ball buttons.

D:

Blouse and upper skirt tier— $\frac{1}{4}$ yd (0.20m);

Skirt middle tier, Head scarf and Sash— $\frac{1}{4}$ yd (0.20m);

Skirt lower tier— $\frac{1}{2}$ yd (0.10m);

Elastic $\frac{1}{2}$ yd (0.10m) of $\frac{1}{8}$ " (3mm) wide.

Notions: Thread.

Look for Simplicity notions and Wrights® Trims.

VETEMENTS DE POUPEE DE MODE DE 29CM

Tissus: de 115cm à 150cm de large avec ou sans sens tels que: **A Manteau** en Suédine/Cuiris Synthétiques, Flanelle fine, Gabardine. **Doublure du manteau, sac et guêtres** en Velours de Panne, Velours froissé, Jerseys fins. **B Robe** en Coton Interlock, Jerseys à côtes. **C Pantalon et Gilet** en Toile de lin et tissus semblables, Denim, Twill. **Blouse et doublure du gilet** en Crêpe; Etamine. **D** in Voile.

A: Manteau—0.30m; **Doublure du manteau, Sac et Guêtres**—0.30m; **Chaîne**—0.20m de 2mm de large pour la bandoulière.

Merceria: Fil, deux boucles pour poupée de 6mm, un bouton-boule de 6mm.

B: Robe—0.20m; **Guêtres**—0.20m

Merceria: Fil.

C: Blouse et Doublure de du Gilet—0.20m; **Gilet et Pantalon**—0.30m; **Croquet**—0.80m de croquet géant de Wrights® #184-7120; **Chaîne**—0.40m de 2mm de large pour la ceinture.

Merceria: Fil, sept boutons-boules de 5mm.

D: Blouse et volant supérieur de la jupe—0.20m; **Volant moyen de la jupe, Foulard et Grande ceinture**—0.20m; **Volant inférieur de la jupe**—0.10m; **Elastique**—0.10m de 3mm de large.

Merceria: Fil.

Demandez la mercerie Simplicity et les Garnitures Wrights®.

PRENDAS PARA MUÑECA DE MODA DE 29CM

Telas: de 115cm a 150cm con o sin pelusa como: **A Abrigo** en Gamuzas/Cueros sintéticos, Franela fina, Gabardina. **Forro del abrigo, bolso y Bolainas** en Terciopelo de pana. Terciopelo arrugado, Mallas finas. **B Vestido** en Algodón Interlock, Mallas acanaladas. **C Pantalón y Chaleco** en Tela de lino y similares, Dril, Twill. **Forro de la blusa y del chaleco** en Crepe, Chali. **D** en Velo.

A: Abrigo—0.30m; **Forro del abrigo, Bolso y Polainas**—0.30m; **Cadena**—0.20m de 2mm de ancho para la correa.

Merceria: Hilo, dos presillas para la muñeca de 6mm, un botón media-bola de 6mm.

B: Vestido—0.20m; **Polainas**—0.20m

Merceria: Fil.

C:

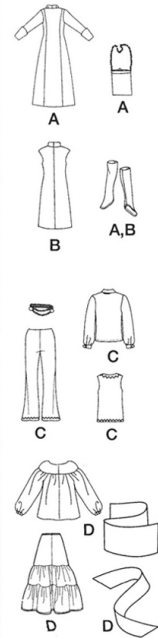
Blusa y Forro para el Chaleco—0.20m; **Chaleco y Pantalón**—0.30m; **Cinta de Espiguilla**—0.80m de cinta de espiguilla de Wrights® #184-7120; **Cadena**—0.40m de 2mm de ancho para el cinturón.

Merceria: Hilo, siete botones media-bolas de 5mm.

D: Blusa y volante superior de la falda—0.20m; **Volante mediano de la falda, Pañuelo y Faja**—0.20m; **Volante inferior de la falda**—0.10m; **Elástico**—0.10m de 3mm de ancho.

Merceria: Hilo.

Pida la mercería de Simplicity los Adornos de Wrights®.



Simplicity® 9975 1/4

U.S. & Canada toll-free 1-888-548-7200 Web Site <http://www.simplicity.com> E-mail info@simplicity.com

Cutting Layouts

- pattern printed side down
- pattern printed side up

★ See SPECIAL CUTTING NOTES

POSITION OF PATTERN PIECES MAY VARY SLIGHTLY ACCORDING TO YOUR PATTERN SIZE

General Directions For Cutting

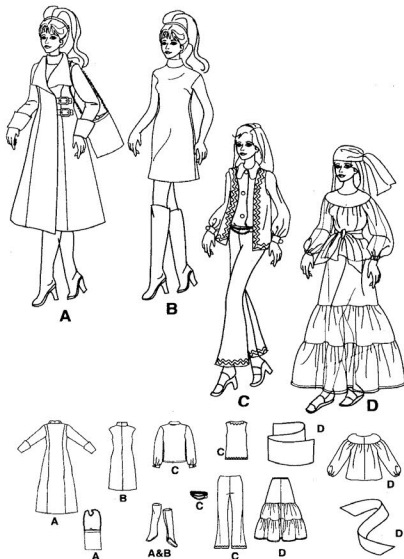
PRE-SHRINK and iron all fabric.

FOR DOUBLE THICKNESS-Fold fabric with **RIGHT** sides together. Pin pattern to **WRONG** side of fabric.

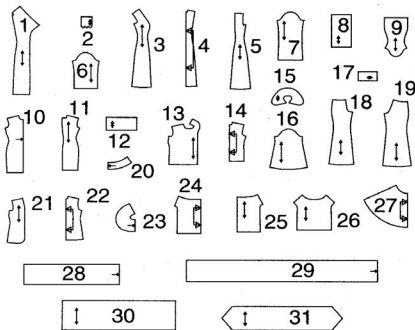
FOR SINGLE THICKNESS-Pin pattern to **RIGHT** side of fabric.

★ If layout shows a piece extending past fold, cut out all pieces except piece that extends. Open out fabric to single thickness. Cut extending piece on **RIGHT** side of fabric in position shown.

✱ Mark small arrows along both selvages indicating direction of nap or design. Fold fabric crosswise with **RIGHT** sides together, and cut along fold. Turn one fabric layer around so arrows on both layers go in the same direction. Place **RIGHT** sides together.



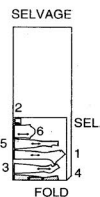
31 pieces given



- | | |
|--------------------|---------------------------|
| 1-FRONT -A | 17-CUFF -C |
| 2-TAB -A | 18-PANTS FRONT -C |
| 3-SIDE FRONT -A | 19-PANTS BACK -C |
| 4-BACK -A | 20-PANTS FACING -C |
| 5-SIDE BACK -A | 21-VEST FRONT -C |
| 6-SLEEVE -A | 22-VEST BACK -C |
| 7-SLEEVE LINING -A | 23-YOKE FRONT AND BACK -D |
| 8-PURSE -A | 24-FRONT -D |
| 9-SPAT -A,B | 25-BACK -D |
| 10-FRONT -B | 26-SLEEVE -D |
| 11-BACK -B | 27-UPPER TIER -D |
| 12-COLLAR -B | 28-MIDDLE TIER -D |
| 13-FRONT -C | 29-LOWER TIER -D |
| 14-BACK -C | 30-HEAD SCARF -D |
| 15-COLLAR -C | 31-SASH -D |
| 16-SLEEVE -C | |

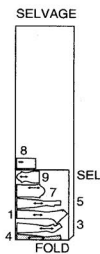
A: COAT

1 USE PIECES 1 2 3 4 5 6



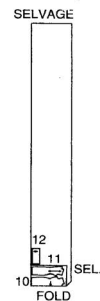
COAT LINING, PURSE AND SPATS

2 USE PIECES 1 3 4 5 7 8 9



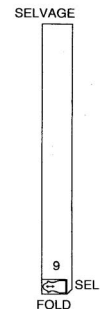
B: DRESS

3 USE PIECES 10 11 12



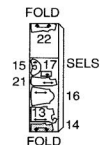
SPATS

4 USE PIECE 9



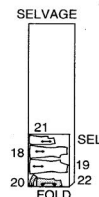
C: BLOUSE AND VEST LINING

5 USE PIECES 13 14 15 16 17 21 22



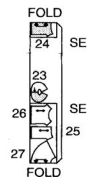
VEST AND PANTS

6 USE PIECES 18 19 20 21 22



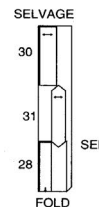
D: BLOUSE AND UPPER SKIRT TIER

7 USE PIECES 23 24 25 26 27



SKIRT MIDDLE TIER, HEAD SCARF AND SASH

8 USE PIECES 28 30 31



SKIRT LOWER TIER

9 USE PIECE 29



Español

A: ABRIGO

1 USE LAS PIEZAS 1 2 3 4 5 6

FORRO DEL ABRIGO, BOLSO Y POLAINAS

2 USE LAS PIEZAS 1 3 4 5 7 8 9

B: VESTIDO

3 USE LAS PIEZAS 10 11 12

POLAINA

4 USE LAS PIEZAS 9

C: BLUSA Y FORRO DEL CHALECO

5 USE LAS PIEZAS 13 14 15 16 17 21 22

CHALECO Y PANTALONES

6 USE LAS PIEZAS 18 19 20 21 22

D: BLUSA Y VOLANTE SUPERIOR DE LA FALDA

7 USE LAS PIEZAS 23 24 25 26 27

VOLANTE DEL CENTRO DE LA FALDA, PAÑUELO Y FAJA

8 USE LAS PIEZAS 28 30 31

VOLANTE INFERIOR DE LA FALDA

9 USE LA PIEZA 29

SELVAGE= ORILLO

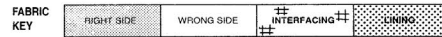
SEL.= ORILLO

FOLD= DOBLEZ

9975

2 / 4

Sewing Directions



Read **General Directions** on page 1 before you begin.

TIP: PATTERN CUTTING - TO CUT PATTERN ACCURATELY, FUSE PATTERN PIECES TO FREEZER PAPER (SOLD AT YOUR LOCAL GROCERY STORE.) FUSE BY IRONING PATTERN TO PLASTIC COATED/WAXY SIDE OF FREEZER PAPER (PATTERN PRINTED SIDE UP WITH WRONG SIDE TO COATED PAPER.) CUT OUT PATTERN CAREFULLY. PLACE PATTERN ON FABRIC FOLLOWING CUTTING LAYOUT. THEN TRACE AROUND PATTERN WITH A FINE POINT DISAPPEARING INK PEN (ON DARK FABRICS YOU CAN USE A SILVER GEL PEN.) SEAM ALLOWANCES SHOULD BE MARKED ON FABRIC TO INSURE ACCURATE SEWING.

With **RIGHT** sides together, stitch 1/4" (6mm) seams and press all seams open, unless otherwise indicated.

Sewing procedures **ITALICIZED** in Sewing Directions are defined below:

CLIP CURVES - to make seams lie flat.

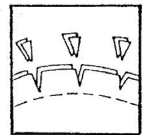
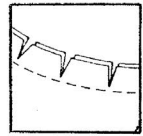
INNER CURVE - Make little clips, or snips, in the seam allowance just to, but not through, the stitching.

OUTER CURVE - Cut little wedge-shaped notches from seam allowance.

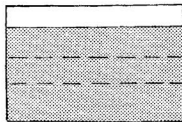
GATHER - Stitch along seam line, using a long machine stitch and heavy thread in the bobbin. Stitch again 1/8" (3mm) away in seam allowance.

NARROW HEM - To form narrow hem, press under 3/8" (1cm) on raw edge. Tuck under raw edge to meet crease. Press. Stitch hem in place.

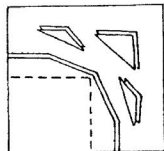
TRIM CORNER - so the finished corner will form a sharp point when turned **RIGHT** side out. Cut off excess seam allowance at point and at each side.



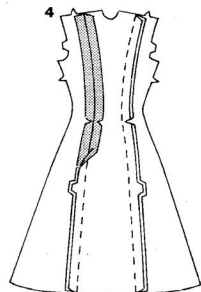
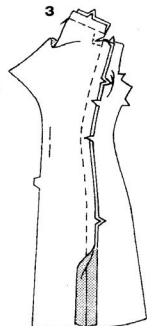
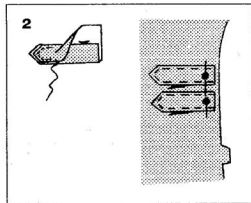
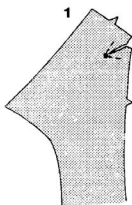
CLIP CURVES



GATHER



TRIM CORNER



CLOTHING A

COAT

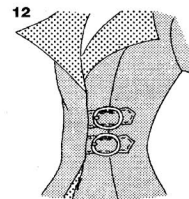
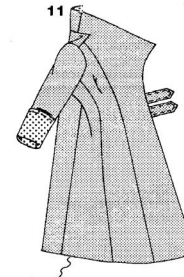
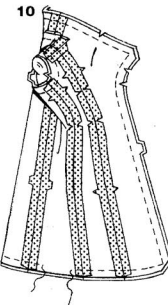
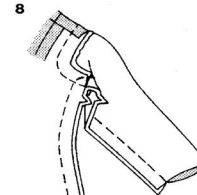
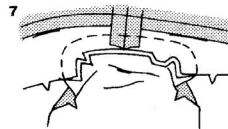
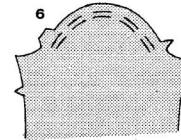
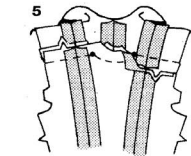
NOTE: Contrasting coat fabric will be referred to as lining.

1. To reinforce inner corner of front at small dot, stitch along seam line on each side of small dot, stitching through small dot. Clip to stitching at small dot, as shown.

2. Make two tabs as follows: Fold tab along fold lines. Finger press. Stitch close to outer edges of tab, as shown. On **OUTSIDE**, baste tabs to **RIGHT** front, centering tabs over small dots, having edges even.

3. Stitch front to side front, matching notches. **CLIP CURVES**. Stitch center back seam of front sections.

4. Stitch back to side back sections, matching notches. **CLIP CURVES**.



5. Pin front to back at shoulder and neck edges, matching small dots. Stitch, pivoting with needle in fabric at small dots, as shown.

6. To ease upper edge of sleeve between notches, stitch along seam line, using a long machine stitch and heavy thread in the bobbin. Stitch again 1/8" (3mm) away in seam allowance.

7. With **RIGHT** sides together, pin sleeve to armhole edge, placing center small dot at shoulder seam, matching notches. Pull up ease stitches to fit. Baste. Stitch. Press seam toward sleeve.

8. Stitch front to back at entire underarm seam, matching armhole seams. Trim seam.

9. Stitch under 1/4" (6mm) on lower edge of sleeve lining.

10. Stitch seams of coat lining same as for coat. With **RIGHT** sides together, pin lining to coat, matching centers back and seams. Stitch front, neck and lower edges, leaving an opening in lower edge large enough to turn. **CLIP CURVES. TRIM CORNERS.**

11. Turn lining to **INSIDE**; press. Slip sleeves in place. Slip-stitch opening in lower edge closed. Turn lower edge of sleeve lining to **OUTSIDE** along fold line, forming cuff.

12. On **OUTSIDE**, sew buckles to **LEFT** side front seam at small dots. Place coat on doll. Lap **RIGHT** front over **LEFT** and slip tabs through buckles, poking buckle stem out through tab at small dot, as shown.

PURSE

13. Stitch under 1/4" (6mm) on upper and lower edges of purse. Fold purse in half along fold line, with **RIGHT** sides together. Stitch side edges.

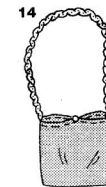
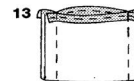
14. Turn purse **RIGHT** side out; press. Cut a piece of chain 6-1/2" (16.5cm) long. Sew ends of chain to upper side edges of purse. Fasten upper edges of purse together by sewing a button to purse at small dot through both thicknesses.

SPATS

15. Make two spats as follows: Stitch under 1/4" (6mm) on upper and lower edges of spat.

16. Fold spat in half, with **RIGHT** sides together and stitch center back seam. Trim seam.

Turn spat **RIGHT** side out. Slip spat over doll's leg, as shown on front of envelope.



9975

3/4

CLOTHING B

DRESS

- To make dart in front, with RIGHT sides together, bring broken lines together, matching small dots. Stitch along broken line from wide end to point. Press dart down.
- Stitch back sections together along center back seam, stitching from lower edge to notch. Back-stitch at notch to reinforce seam.
Stitch front to back at shoulder seams.
- Fold collar in half, lengthwise, with WRONG sides together. Press.
With RIGHT sides together, pin collar to neck edge of garment, matching centers and placing small dots at shoulder seams. Stitch. Press seam toward garment; pressing collar out.
- Stitch under 1/4" (6mm) on armhole edges of garment. Stitch front to back at side seams.
Stitch under 1/4" (6mm) on lower edge of garment.
- Place dress on doll. Turn under 1/4" (6mm) on LEFT back opening edge. Lap LEFT back over RIGHT, matching centers. Slip-stitch lapped edges together.
TIP: To make garment removable, sew small snaps to back opening edges.

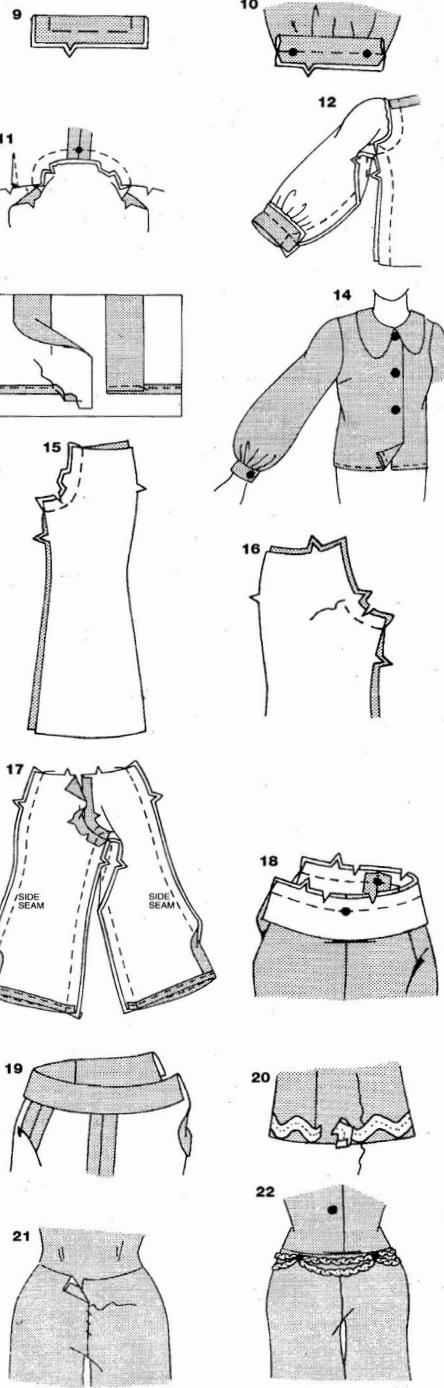
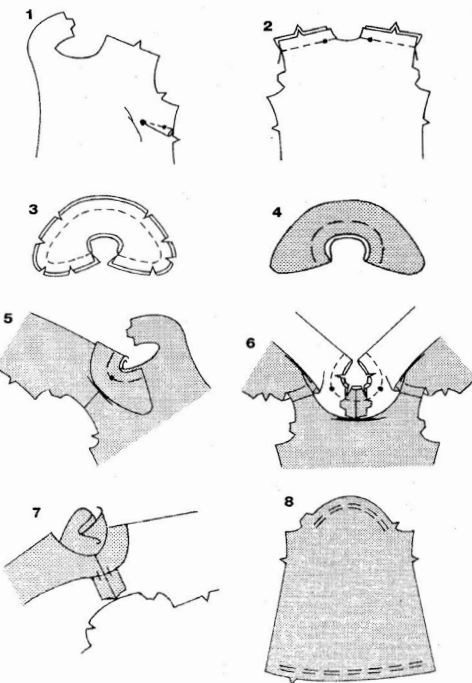
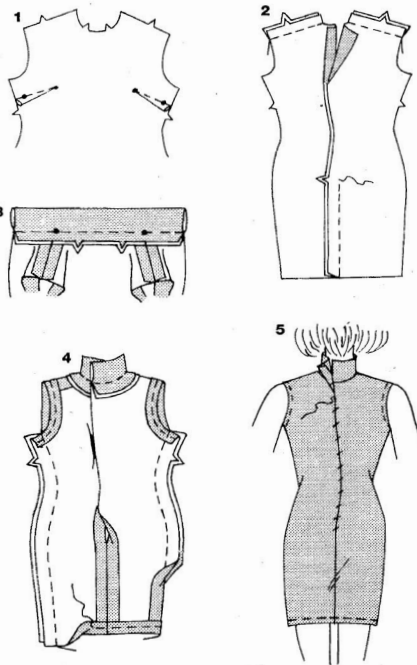
SPATS

Make spats same as for spats view A, see steps 15 and 16.

CLOTHING C

BLOUSE

- To make dart in front, with RIGHT sides together, bring broken lines together, matching small dots. Stitch along broken line from wide end to point. Press dart down.
- Stitch front sections to back at shoulder seams.
- Stitch collar sections together, leaving inner curved edge open. **CLIP CURVES.**
- Turn collar RIGHT side out; press. Baste raw edges together.
- On OUTSIDE, pin collar to neck edge of garment, matching centers back, placing finished ends at centers front and small dots at shoulder seams. Baste.
- Stitch front extensions together at center back seam. Turn front extensions to OUTSIDE along fold lines, forming facings. Pin facing to neck edge (over collar). Stitch neck edge. **CLIP CURVES.**
- Turn facing to INSIDE; press. Tack facing to shoulder seams.
- To ease upper edge of sleeve between notches, stitch along seam line using a long machine stitch and heavy thread in the bobbin. Stitch again 1/8" (3mm) away in seam allowance. **GATHER** lower edge of sleeve between small dots.



- Fold cuff in half, lengthwise, with WRONG sides together, press. Baste raw edges together.
- With RIGHT sides together, pin cuff to lower edge of sleeve, matching notches and small dots. Pull up gathering stitches to fit. Baste. Stitch. Press seam toward cuff; pressing cuff out.
- With RIGHT sides together, pin sleeve to armhole edge of garment, placing small dot at shoulder seam, matching notches. Pull up ease stitches to fit. Baste. Stitch. Press seam toward sleeve.
- Stitch front to back at entire underarm seam, matching armhole and cuff seams.
- Open out front facing at lower edge. **NARROW HEM** lower edge.
Turn front facing back in place and tack to hem.
- Place blouse on doll. Fold cuff along solid line and tack fold to cuff, as shown. Sew button to cuff at small dot.
Sew buttons to RIGHT front at small dots. Lap RIGHT front over LEFT, matching centers. Slip-stitch lapped edges together.
TIP: To make garment removable, sew small snaps to back opening edges.

PANTS AND BELT

- Stitch front sections together along center front seam. **CLIP CURVES.**
- Stitch back sections together along center back seam, leaving an opening above notch. Back-stitch at notch to reinforce seam. **CLIP CURVES.**
- Stitch front to back at side seams. **CLIP CURVES.**
NARROW HEM lower edge of pants.
Stitch front to back at inner leg seam, matching center seams.
- With RIGHT sides together, pin facing to upper edge of pants, matching centers and placing small dots at side seams. Stitch upper edge. **CLIP CURVES.**
- Turn facing to INSIDE; press.
- On OUTSIDE, pin rick rack trim to pants, placing lower edge of trim along lower edge of pants, turning under and lapping one end of trim at inner leg seam. Hand-sew trim in place.
- Place pants on doll. Turn under 1/4" (6mm) on LEFT back opening edge. Lap LEFT back over RIGHT, matching centers. Slip-stitch lapped edges together.
TIP: To make garment removable, sew small snaps to back opening edges.
- To make belt, wrap chain around doll's hips twice, so chain loops slightly over pants. Using a small pair of pliers, open up one link of chain. Slip opened link through another link on chain and close with pliers to fasten. Sew a button to each side to chain belt, sewing chains together, as shown.

9975

4 / 4

VEST

NOTE: Contrasting vest fabric will be referred to as lining.

23. To make dart in front, with RIGHT sides together, bring broken lines together, matching small dots. Stitch along broken line from wide end to point. Press dart down. Stitch front sections to back at shoulder seams.

24. Stitch shoulder seams of lining sections. With RIGHT sides together, pin lining to vest, matching centers and shoulder seams, having raw edges even. Stitch lining to vest, leaving side seams open for turning. **CLIP CURVES.**

25. Turn vest RIGHT side out by pulling each front through shoulder and out one of the back side openings, as shown; press.

26. With RIGHT sides together and raw edges even, pin vest and lining at sides, matching armhole seams and lower seams. To stitch, begin on lining 1" (2.5cm) above armhole seam; stitch vest seam and end on lining 1" (2.5cm) below lower seam edge. Press seam open. Turn in seam allowances of remaining lining edges and slip-stitch together.

27. On OUTSIDE, pin rick rack trim to vest, placing outer edge of trim along finished front, neck and lower edges of vest, turning under and lapping one end at side seam. Hand-sew trim in place.

CLOTHING D

BLOUSE

1. Turn lower edge of sleeve to INSIDE along fold line for casing; press. Stitch a scant 1/4" (6mm) from pressed edge, forming casing.

2. Cut a piece of elastic for each sleeve 1-1/2" (3.8cm) long. Insert elastic through casing, having ends extend evenly. Pin. Stitch across ends of casing, catching in elastic.

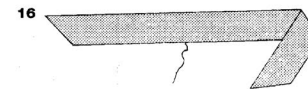
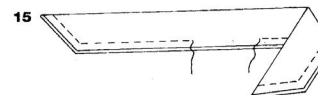
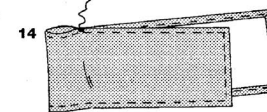
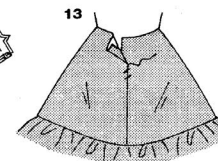
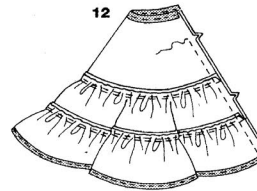
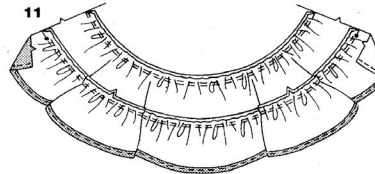
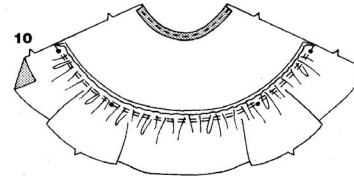
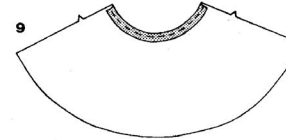
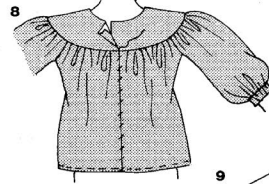
3. Stitch sleeve to armhole edges of front and back sections. Press seams open. **GATHER** upper edge of garment between notches nearest center back.

4. Stitch yoke front and back sections together along inner curved edge. **CLIP CURVES.**

5. Turn yoke front and back RIGHT side out; press. Baste raw edges together.

6. With RIGHT sides together, pin yoke to upper edge of garment, matching centers and small dots. Pull up gathering stitches to fit. Baste. Stitch. Press seam toward yoke; pressing yoke out.

7. Stitch front to back at entire underarm seam, matching armhole seams. **NARROW HEM** lower edge of garment.



8. Place blouse on doll. Turn under 1/4" (6mm) on LEFT back opening edge. Lap LEFT back over RIGHT, matching centers. Slip-stitch lapped edges together. **TIP:** To make garment removable, sew small snaps to back opening edges.

SKIRT

9. Stitch under 1/4" (6mm) on upper edge of upper tier.

10. **GATHER** upper edge of middle tier between outer small dots. With RIGHT sides together, pin upper edge of middle tier to lower edge of upper tier, matching centers and small dots. Pull up gathering stitches to fit. Baste. Stitch. Press seam toward upper tier.

11. **NARROW HEM** lower edge of lower tier. **GATHER** upper edge of lower tier between outer small dots. With RIGHT sides together, pin upper edge of lower tier to lower edge of middle tier, matching centers and notches. Pull up gathering stitches to fit. Baste. Stitch. Press seam toward middle tier.

12. Stitch center back seam of skirt, stitching from lower edge to upper notch. Back-stitch at notch to reinforce seam.

13. Place skirt on doll. Turn under 1/4" (6mm) on LEFT back opening edge. Lap LEFT back over RIGHT, matching centers. Slip-stitch lapped edges together. **TIP:** To make garment removable, sew small snaps to back opening edges.

HEAD SCARF

14. **NARROW HEM** outer edges of head scarf. Tack head scarf together at small dots. **Place head scarf around doll's head and tie, as shown on front of envelope.**

SASH

15. Fold sash in half, lengthwise, with RIGHT sides together. Stitch, leaving an opening large enough to turn. **TRIM CORNERS.**

16. Turn sash RIGHT side out; press. Slip-stitch opening closed. **Tie sash around doll's waist, as shown on front of envelope.**

9975

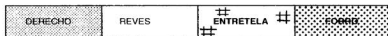
1 / 2

Español

Instrucciones de Costura

CÓDIGO DE

LA TELA



Lea las **Instrucciones de Costura** en la página 1 antes de comenzar.

CONSEJO: COMO CORTAR EL PATRON - PARA CORTAR EL PATRON CON PRECISION, PEGUE LAS PIEZAS EN UN PEDAZO DE PAPEL PARAFINADO (EN VENTA EN SU TIENDA DE COMESTIBLES). PEGUE LA PIEZA PLANCHANDOLA EN EL LADO PARAFINADO DEL PAPEL (CON EL LADO ESTAMPADO HACIA UD Y EL REVES DEN EL PAPEL PARAFINADO). CORTE LA PIEZA CON CUIDADO. COLOQUE LA PIEZA EN LA TELA SIGUIENDO EL DIAGRAMA DE CORTE Y TRACE EL CONTORNO CON UN LAPIZ DE PUNTA FINA Y TINTA INVISIBLE (EN LAS TELAS OSCURAS, PUEDE UTILIZAR UN LAPIZ CON GEL PLATEADO). MARQUE LOS MARGENES DE COSTURA EN LA TELA PARA COSER CON PRECISION.

DERECHO CON DERECHO, cosa con costuras de 1/4" (6mm) y pláncelas todas abierta, a menos de que se indique lo contrario. Las técnicas de costura en **LETRAS ITALICAS** en las Instrucciones de costura son explicadas como sigue:

HAGA CORTES EN LAS CURVAS para aplanar las costuras.

CURVAS INTERIORES - Haga pequeños cortes en el margen de costura hasta el pespunte sin cortarlo.

CURVAS EXTERIORES - Corte pequeños triángulos en el margen de costura.

FRUNZA - Cosa a lo largo de la línea de costura con puntadas largas usando un hilo fuerte en la canilla. Vuelva a coser a 1/8" (3mm) en el margen de costura.

DOBLADILLO ANGOSTO - Para formar el dobladillo angosto, planche un doblez de 3/8" (1cm) en el borde no terminado. Vuelva le borde no terminado hacia dentro colocándolo en el pliegue. Planche. Cosa el dobladillo.

SESGUE LA ESQUINA de manera que forme una punta cuando se la vuelva al DERECHO. Recorte el margen de costura en la punta y de cada lado.

PRENDAS A

ABRIGO

NOTA: La tela contrastante para el abrigo sera utilizada como forro.

- Para reforzar el ángulo del frente en el punto pequeño cosa a lo largo de la línea de costura, de cada lado del punto pequeño, atravesándolo. Haga cortes hasta el pespunte en el punto pequeño, como se muestra.
- Haga dos lengüetas de la manera siguiente: vuelva la lengüeta a lo largo de las líneas del doblez. Planche con los dedos. Cosa cerca de los bordes exteriores de la lengüeta, como se muestra. Por el EXTERIOR, hilvane las lengüetas en el frente DERECHO, en los puntos pequeños, casando los bordes.
- Cosa el frente en el frente lateral, casando las muescas. **HAGA CORTES EN LAS CURVAS.** Cosa la costura del centro trasero de las secciones del frente.
- Cosa la parte trasera en las partes laterales traseras casando las muescas. **HAGA CORTES EN LAS CURVAS.**

- Prenda con alfileres el frente en la parte trasera por los bordes de los hombros y del escote casando los puntos pequeños. Cosa girando con la aguja en la tela en los puntos pequeños, como se muestra.
- Para sostener el borde superior de la manga entre las muescas, cosa con puntadas largas a lo largo de la línea de costura, usando hilo grueso en la canilla. Vuelva a coser a 1/8" (3mm) en el margen de costura.

7. DERECHO CON DERECHO, prenda con alfileres la manga en el borde de la sisa, colocando el punto pequeño en la costura del hombro y casando las muescas. Tires de los hilos de frunce para ajustar. Hilvane. Cosa. Planche la costura hacia la manga.

8. Cosa el frente en la parte trasera por la costura del debajo del brazo casando las costuras de las sisas. Recorte la costura.

9. Cosa un doblez de 1/4" (6mm) en el borde inferior del forro de la manga.

10. Cosa las costuras del forro del abrigo procediendo como para el abrigo. DERECHO CON DERECHO, prenda con alfileres el forro en el abrigo casando los centros traseros y las costuras. Cosa los bordes del frente, del escote e inferiores dejando una abertura en el borde inferior bastante grande para volver. **HAGA CORTES EN LAS CURVAS. SESGUE LAS ESQUINAS.**

11. Vuelva el forro hacia el INTERIOR; planche. Deslice las mangas en su sitio. Cierre la abertura del borde inferior con puntadas falsas. Vuelva el borde inferior de la manga hacia el EXTERIOR, a lo largo de la línea del doblez para formar el puño.

12. Por el EXTERIOR, cosa las hebillas en la costura de la parte lateral IZQUIERDA, en los puntos pequeños. Coloque el abrigo en la muñeca. Cruce el frente DERECHO con el IZQUIERDO y pase las lengüetas por las presillas, insertando los clavillos en los puntos pequeños de las lengüetas, como se muestra.

BOLSO

13. Cosa un doblez de 1/4" (6mm) en los bordes superior e inferior del bolso. Doble el bolso por la mitad a lo largo de la línea del doblez, DERECHO CON DERECHO. Cosa los lados.

14. Vuelva el bolso al DERECHO; planche. Corte un pedazo de cadeneta de 6-1/2" (16.5cm) de largo. Cosa los extremos de la cadeneta en los bordes superiores del bolso, de cada lado. Junte los bordes superiores del bolso, cosiendo un botón en el punto, a través de todos los espesores.

POLAINAS

15. Haga dos polainas de la manera siguiente: Cosa un doblez de 1/4" (6mm) en los bordes superior e inferior de la polaina.

16. Doble la polaina por la mitad, DERECHO CON DERECHO y cosa la costura del centro trasero. Recorte la costura.

Vuelva la polaina al DERECHO. Coloque la polaina en la pierna de la muñeca, como se muestra en el frente del sobre.

PRENDAS B

VESTIDO

- Para hacer la pinza en el frente, DERECHO CON DERECHO, sobreponga las líneas interrumpidas, casando los puntos pequeños. Cosa a lo largo de la línea interrumpida, desde el extremo ancho hasta la punta. Planche la pinza por abajo.
- Cosa juntas las partes traseras, a lo largo de la costura del centro trasero, desde el borde inferior hasta la muesca. Retroceda el pespunte en la muesca para reforzar la costura. Cosa el frente en la parte trasera por las costuras de los hombros.
- Doble el cuello por la mitad y por sur largo, REVES CON REVES. Planche. DERECHO CON DERECHO, prenda con alfileres el cuello en el borde del escote de la prenda, casando los centros y colocando los puntos pequeños en las costuras de los hombros. Cosa. Planche la costura hacia la prenda y el cuello hacia el exterior.
- Cosa un doblez de 1/4" (6mm) en los bordes de las sisas de la prenda. Cosa el frente en la parte trasera por las costuras de los lados. Cosa un doblez de 1/4" (6mm) en el borde inferior de la prenda.
- Coloque la penda en la muñeca. Vuelva 1/4" (6mm) hacia dentro en el borde de la abertura. Cruce la parte trasera IZQUIERDA con la DERECHA, casando los centros. Cosa los bordes cruzados juntos con puntadas falsas. **CONSEJO** - para quitar el vestido, cosa pequeños broches de presión en los bordes de la abertura.

POLAINAS

Haga las polainas procediendo como para las polainas del modelo A, etapas 15 y 16.

PRENDAS C

BLUSA

- Para hacer la pinza en el frente, DERECHO CON DERECHO, sobreponga las líneas interrumpidas, casando los puntos pequeños. Cosa a lo largo de las líneas interrumpidas desde el extremo ancho hasta la punta. Planche la pinza por abajo.
- Cosa juntos el frente en la parte trasera por las costuras de los hombros.
- Cosa juntas las secciones del cuello dejando abierto el borde interior curvo. **HAGA CORTES EN LAS CURVAS.**
- Vuelva el cuello al DERECHO; planche. Hilvane los bordes no terminados juntos.
- Por el EXTERIOR, prenda con alfileres el cuello en el borde del escote de la prenda, casando los centros traseros y colocando los extremos en los centros del frente y los puntos pequeños en las costuras de los hombros. Hilvane.
- Cosa juntas las extensiones del frente por la costura del centro trasero. Vuelva la extensiones del frente hacia el EXTERIOR, a lo largo de las líneas de los dobles para formar las vistas. Prenda con alfileres la vista en el borde del escote (por encima del cuello). Cosa el borde del escote. **HAGA CORTES EN LAS CURVAS.**

7. Vuelva la vista hacia el INTERIOR; planche. Cosa la vista en las costuras de los hombros.

8. Para sostener el borde superior de la manga entre las muescas, cosa con puntadas largas a lo largo de la línea de costura usando hilo grueso en la canilla. Vuelva a coser a 1/8" (3mm) en el margen de costura.

FRUNZA el borde inferior de la manga entre los puntos pequeños.

9. Doble el puño por la mitad y por su largo, REVES CONREVES; presión. Hilvane los bordes no terminados.

10. DERECHO CON DERECHO, prenda con alfileres el puño en el borde inferior de la manga, casando las muescas y los puntos pequeños. Tire de los hilos de frunce para ajustar. Hilvane. Cosa. Planche la costura hacia el puño y el puño hacia el exterior.

11. DERECHO CON DERECHO, prenda con alfileres la manga en el borde del escote de la prenda colocando el punto pequeño en la costura del hombro y casando las muescas. Tire de los hilos de frunce. Hilvane. Cosa. Planche la costura hacia la manga.

12. Cosa juntos el frente y la parte trasera por la costura del debajo del brazo casando las costuras de las sisas y de lo puños.

13. Abra la vista del frente en el borde inferior. Haga un **DOBLADILLO ANGOSTO** en el borde inferior. Vuelva la vista del frente y cósala en el dobladillo.

14. Coloque la blusa en la muñeca. Vuelva el puño a lo largo de la línea continua y cosa el doblez en el puño, como se muestra. Cosa el botón en el puño, en el punto pequeño. Cosa botones en el frente DERECHO, en los puntos pequeños. Cruce el frente DERECHO con el IZQUIERDO, casando los centros. Cosa los bordes cruzados juntos con puntadas falsas.

CONSEJO - Para quitar la prenda, cosa pequeños broches de presión en los bordes de la abertura de la parte trasera.

PANTALON Y CINTURON

- Cosa juntos los frentes a lo largo de la costura del centro del frente. **HAGA CORTES EN LAS CURVAS.**
- Cosa juntas las partes traseras a lo largo de la costura del centro dejando una abertura arriba de la muesca. Retroceda el pespunte en la muesca para reforzar la costura. **HAGA CORTES EN LAS CURVAS.**
- Cosa juntos el frente y la parte trasera por las costuras de los lados. **HAGA CORTES EN LAS CURVAS.** Haga un **DOBLADILLO ANGOSTO** en el borde inferior del pantalón. Cosa juntos el frente en la parte trasera por la costura interior de las piernas casando las costuras del centro.
- DERECHO CON DERECHO, prenda con alfileres la vista en el borde superior del pantalón casando los centros y colocando los puntos pequeños en las costuras de los lados. Cosa el borde superior. **HAGA CORTES EN LAS CURVAS.**
- Vuelva la vista hacia el INTERIOR; planche.
- Por el EXTERIOR, prenda con alfileres la cinta de espiguilla en el pantalón colocando el borde inferior a lo largo del borde inferior del pantalón, volviendo hacia dentro y cruzando un extremo en la costura interior de la pierna. Cosa el adorno.
- Coloque el pantalón en la muñeca. Haga un doblez de 1/4" (6mm) en el borde IZQUIERDO de la abertura trasera. Cruce la parte IZQUIERDA trasera con la DERECHA, casando los centros. Cosa juntos los bordes cruzados con puntadas falsas. **CONSEJO** - Para quitar la prenda de la muñeca, cosa los broches de presión en los bordes de la abertura trasera.

9975

2 / 2

22. Para hacer el cinturón, enrolle la cadeneta dos veces alrededor de las caderas de la muñeca, por encima del pantalón. Usando pequeñas pinzas, abra un eslabón de la cadeneta. Deslice el eslabón dentro de un otro y ciérrelo con las pinzas. Cosa un botón de cada lado del cinturón de cadenetas, cosiéndolas-juntas como se muestra.

CHALECO

NOTA: La tela contrastante del chaleco sera llamada forro.

23. Para hacer la pinza en el frente, DERECHO CON DERECHO, sobreponga las líneas interrumpidas casando los puntos pequeños. Cosa a lo largo de la línea interrumpida desde el extremo ancho hasta la punta. Planche la pinza hacia abajo. Cosa juntas las secciones del frente y de la espalda por las costuras de los hombros.
24. Cosa las costuras de los hombros del forro. DERECHO CON DERECHO, prenda con alfileres el forro en la chaleco casando los centros, las costuras de los hombros y los bordes no terminados. Cosa el forro en el chaleco dejando abiertas las costuras de los lados para volver.
- HAGA CORTES EN LAS CURVAS.**
25. Vuelva el chaleco al DERECHO sacando los frentes por el hombro y una abertura del lado trasero, como se muestra.
26. DERECHO CON DERECHO y con los bordes no terminados parejos, prenda con alfileres el forro en el chaleco por los lados casando las costuras de las sisas e inferiores. Para coser, empiece en el forro, a 1" (2.5cm) arriba de la costura de la sisa; cosa la costura del chaleco y termine en el forro, a 1" (2.5cm) debajo de la costura del borde inferior. Planche la costura abierta. Vuelva los márgenes de costura de los bordes restantes del forro y cósalos juntos con puntadas falsas.
27. Por el EXTERIOR, prenda con alfileres la cinta de espiguilla en el chaleco, colocando el borde exterior a lo largo de los bordes terminados del frente, del escote e inferior, volviendo y cruzando un extremo en la costura de un lado. Cosa el adorno en su sitio.

PRENDAS D

BLUSA

1. Vuelva el borde inferior de la manga hacia el INTERIOR, a lo largo de la línea del dobléz de la jareta; planche, Cosa a apenas 1/4" (6mm) del borde planchado para formar la jareta.
2. Corte un pedazo de elástico de 1-1/2" (3.8cm) de largo para cada manga. Inserte el elástico por la jareta dejando los extremos sobrepasar de largo igual. Prenda con alfileres. Cosa a través de los extremos de la jareta atrapando el elástico.
3. Cosa la manga en los bordes de la sisa del frente y de la espalda. Planche las costuras abiertas. **FRUNZA** el borde superior de la prenda entre las muescas las mas cercanas del centro trasero.
4. Cosa juntos el frente y la espalda del canesú a lo largo del borde interior curvo. **HAGA CORTES EN LAS CURVAS.**
5. Vuelva al DERECHO el canesú del frente y de la espalda; planche. Hilvane los bordes no terminados juntos.

6. DERECHO CON DERECHO, prenda con alfileres el canesú en el borde superior de la prenda casando los centros y los puntos pequeños. Tire de los hilos de frunce para ajustar. Hilvane. Cosa. Planche la costura hacia el canesú. Hilvane. Cosa. Planche la costura hacia el canesú y el canesú hacia fuera.
7. Cosa el frente en la espalda por la costura del debajo del brazo, casando las costuras de las sisas. Haga un **DOBLADILLO ANGOSTO** en el borde inferior de la prenda.
8. Coloque la blusa en la muñeca. Haga un dobléz de 1/4" (6mm) en el borde IZQUIERDO de la abertura trasera. Cruce la espalda IZQUIERDA con la DERECHA casando los centros. Cosa juntos los bordes cruzados con puntadas falsas. **CONSEJO** - Para quitar la prenda de la muñeca, cosa pequeños broches de presión en los bordes de la abertura trasera.

FALDA

9. Cosa un dobléz de 1/4" (6mm) en el borde superior del volante superior.
10. **FRUNZA** el borde superior del volante del centro entre los puntos pequeños. DERECHO CON DERECHO, prenda con alfileres el borde superior del volante del centro en el borde inferior del volante superior casando los centros y los puntos pequeños. Tire de los hilos de frunce para ajustar. Hilvane. Cosa. Planche la costura hacia el volante superior.
11. Haga un **DOBLADILLO ANGOSTO** en el borde superior del volante inferior. **FRUNZA** el borde superior del volante superior entre los puntos pequeños exteriores. DERECHO CON DERECHO, prenda con alfileres el borde superior del volante inferior en el borde inferior del volante del centro casando los centros y las muescas. Tire de los hilos de frunce para ajustar. Hilvane. Cosa. Planche la costura hacia el volante del centro.
12. Cosa la costura del centro trasero de la falda desde el borde inferior hasta la muesca superior. Retroceda le pespunte en la muesca para reforzar la costura.
13. Coloque la falda en la muñeca. Haga un dobléz de 1/4" (6mm) en el borde IZQUIERDO trasero de la abertura. Cruce la espalda IZQUIERDA con la DERECHA casando los centros. Cosa juntos los bordes cruzados con puntadas falsas. **CONSEJO**- Para quitar la prenda de la muñeca, cosa pequeños broches de presión en los bordes de la abertura trasera.

PAÑUELO

14. Haga un **DOBLADILLO ANGOSTO** en los bordes exteriores del pañuelo. Cosa juntos los lados del pañuelo en los puntos pequeños. **Coloque el pañuelo alrededor de la cabeza y anúdelo, como se muestra en el frente del sobre.**

FAJA

15. Doble la faja por la mitad y por su largo, DERECHO CON DERECHO. Cosa dejando una abertura bastante ancha para volver. **SESGUE LAS ESQUINAS.**
16. Vuelva la faja al DERECHO; planche. Cierre la abertura con puntadas falsas. **Anude la faja alrededor de la cintura de la muñeca, como se muestra en el frente del sobre.**



Congrats!

You've completed your sewing adventure

**SHARE
YOUR** LOOK



Post your pattern and tag us
@simplicity_creative_group and **#simplicitypatterns**
for a chance to be featured on our social media.

Look for more PDF patterns at [simplicity.com](https://www.simplicity.com)

Have a question or need help with your sewing project call us at
1-888-588-2700



Simplicity ©2023 a division of IG Design Group Americas Inc. • Atlanta, GA 30342 USA www.thedesigngroup.com • All Rights Reserved. www.simplicity.com • Made in the U.S.A. Fabriqué aux États-Unis.

To be used for individual private home use only and not for commercial or manufacturing purposes. • A usage privé seulement et non à des fins commerciales ou de production en série. • Para uso privado solamente, no se puede utilizar con propósitos de comercialización o de producción en serie.