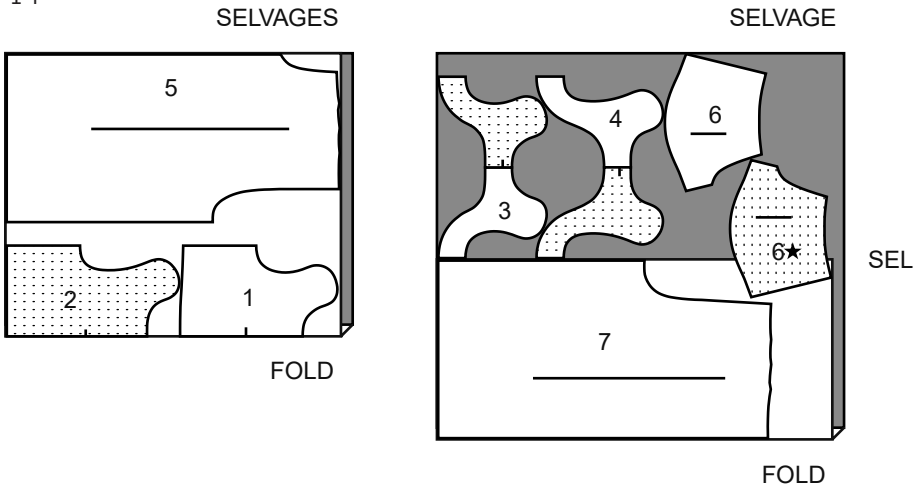




S9617

2 / 4

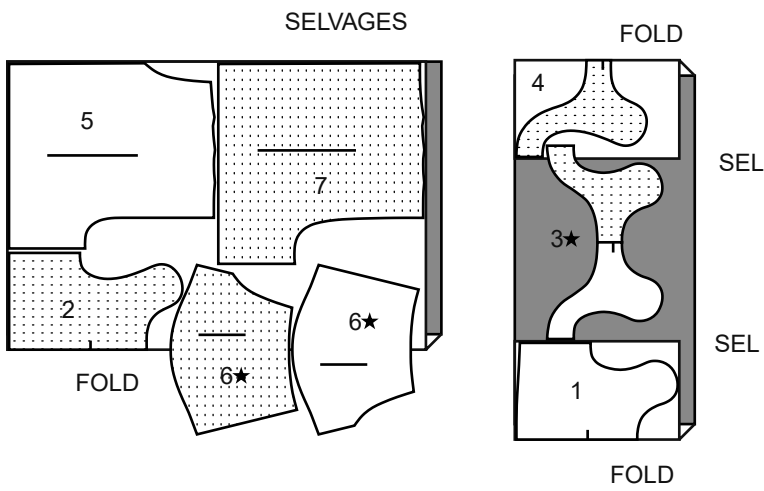
58" 60" (150CM)  
AVEC SENS  
TAILLES 7 8 10 12 14



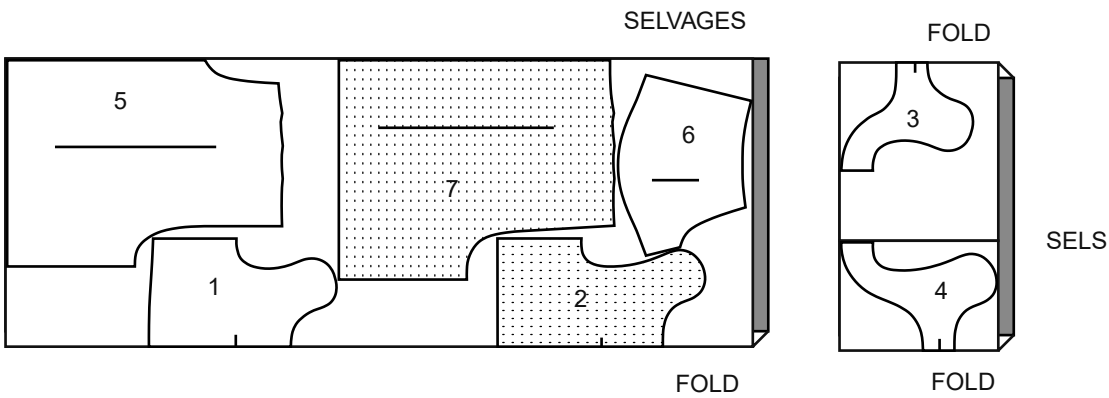
BARBOTEUSE B

UTILISEZ LES PIÈCES 1 2  
3 4 5 6 7

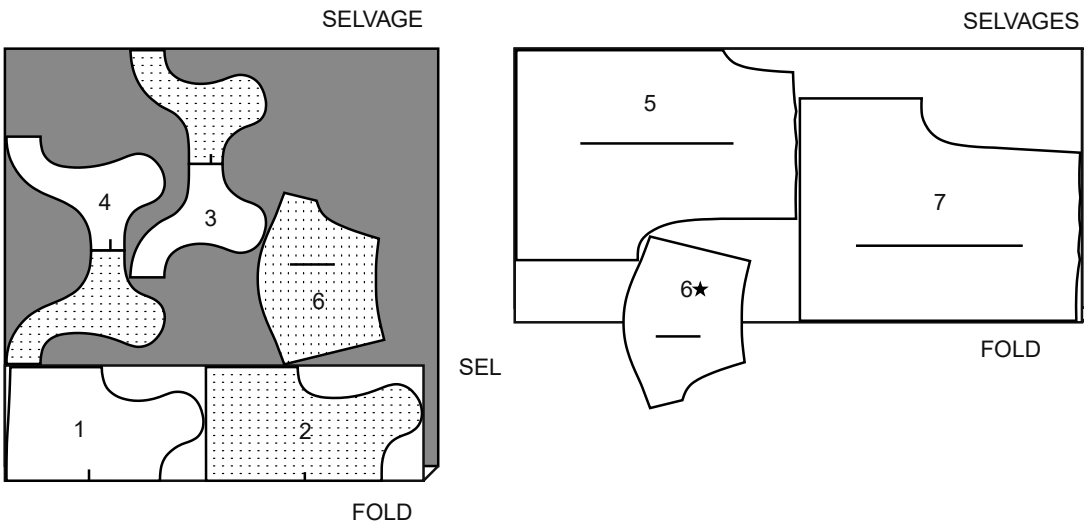
44" 45" (115CM)  
AVEC SENS  
TAILLES 3 4 5 6



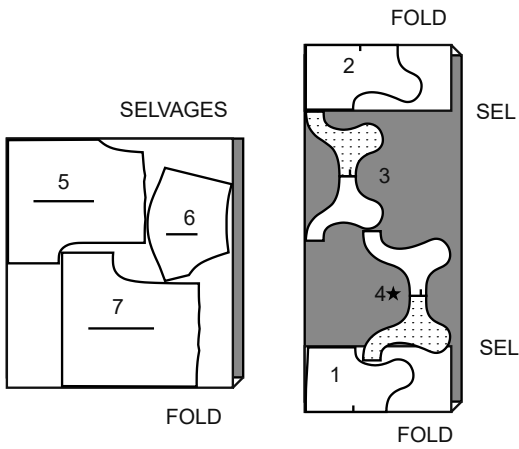
44" 45" (115CM)  
AVEC SENS  
TAILLES 7 8 10



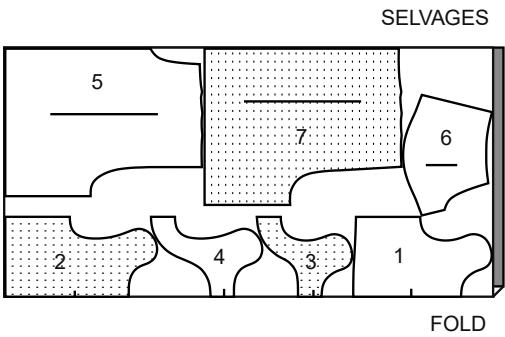
44" 45" (115CM)  
AVEC SENS  
TAILLES 12 14



58" 60" (150CM)  
AVEC SENS  
TAILLES 3 4 5 6



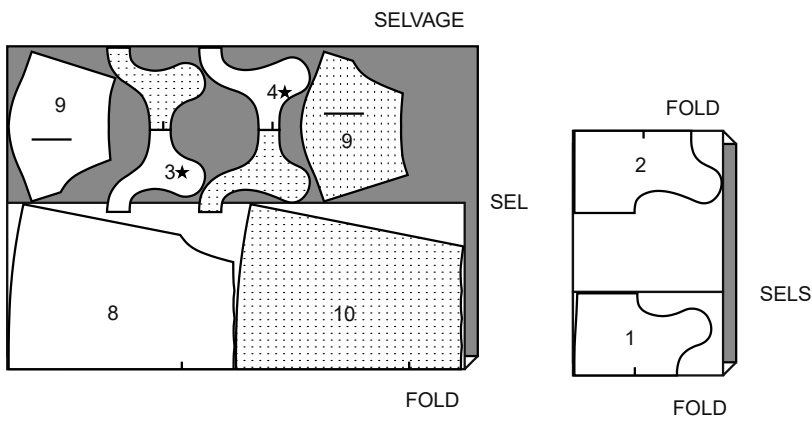
58" 60" (150CM)  
AVEC SENS  
TAILLES 7 8 10 12 14



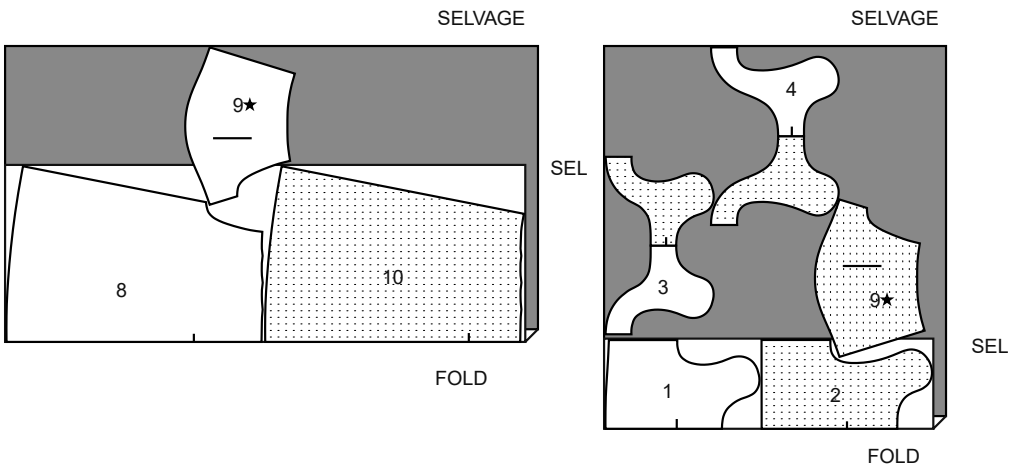
ROBE C

UTILISEZ LES PIÈCES 1 2 3 4 8 9 10

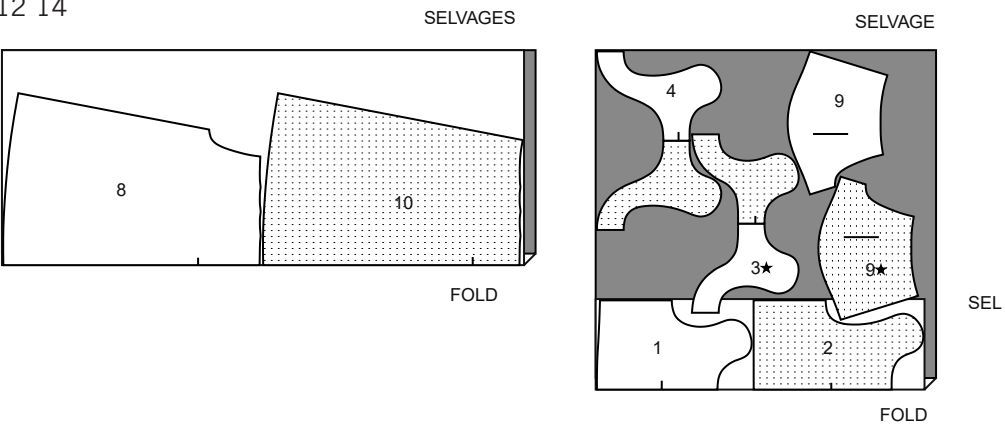
44" 45" (115CM)  
AVEC SENS  
TAILLES 3 4 5 6



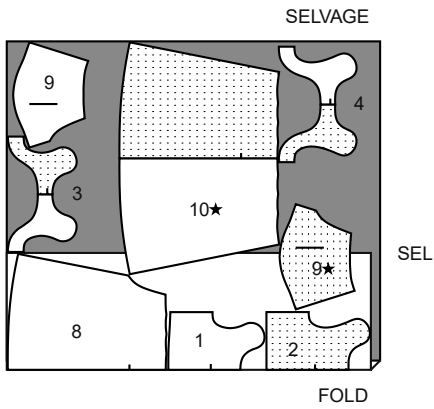
44" 45" (115CM) AVEC SENS  
TAILLES 7 8 10



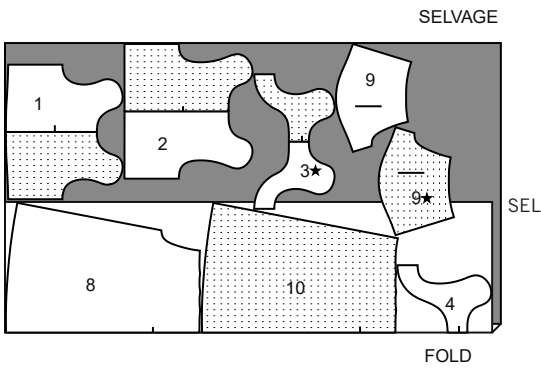
44" 45" (115CM) AVEC SENS  
TAILLES 12 14



58" 60" (150CM)  
AVEC SENS  
TAILLES 3 4 5 6



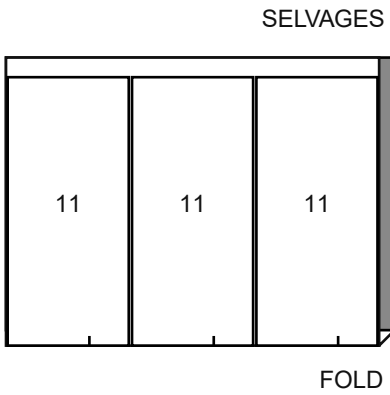
58" 60" (150CM)  
AVEC SENS  
TAILLES 7 8 10 12 14



VOLANT  
CONTRASTANT

UTILISEZ LA PIÈCE 11

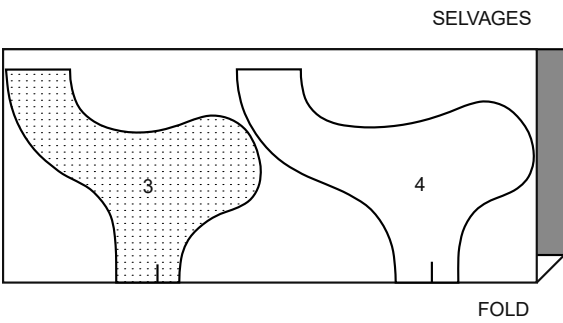
44" 45" OU 58" 60"  
AVEC SENS  
TOUTES LES TAILLES



ENTOILAGE A, B, C

UTILISEZ LES PIÈCES 3 4

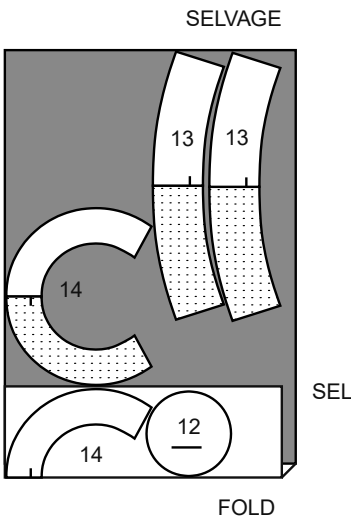
20" (51CM) THERMOCOLLANT  
LÉGER  
TOUTES LES TAILLES



CHAPEAU D EN QUATRE  
TAILLES

UTILISEZ LES PIÈCES 12 13 14

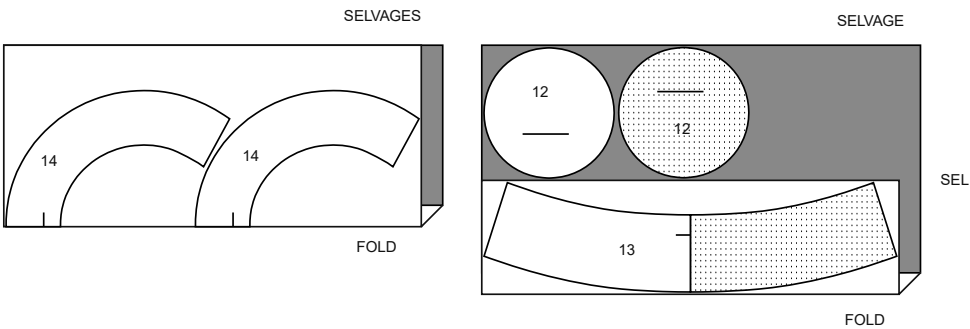
44" 45" (115CM)  
AVEC SENS  
TOUTES LES TAILLES



ENTOILAGE

UTILISEZ LES PIÈCES 12 13 14

20" (51CM) THERMOCOLLANT LÉGER/ TOUTES LES TAILLES



# Instructions de Couture

| CODE | ENDROIT | ENVERS | ENTOILAGE | DOUBLURE |
|------|---------|--------|-----------|----------|
|------|---------|--------|-----------|----------|

Lisez les **Instructions Générales** à la page 1 avant de commencer.

## GLOSSAIRE DE COUTURE

Les termes de couture imprimés en **ITALIQUE** sont expliqués ci-dessous :

**ENTOILAGE**- Épinglez l'entoilage sur l'**ENVERS** du tissu. Faites adhérer l'entoilage en place en suivant la notice d'utilisation.

**PLIS**- Pour former les plis, sur l'**ENDROIT**, pliez le long des lignes continues. Superposez les pliures aux lignes pointillées ; épinglez. Bâissez le bord non fini.

**LES PIÈCES DU PATRON SERONT IDENTIFIÉES PAR DES NUMÉROS LA PREMIÈRE FOIS QU'ELLES SERONT UTILISÉES.**

**PIQUEZ LES COUTURES ENDROIT CONTRE ENDROIT, SAUF INDIQUÉ DIFFÉREMMENT.**

## COMBINAISON A, BARBOTEUSE B ET ROBE C

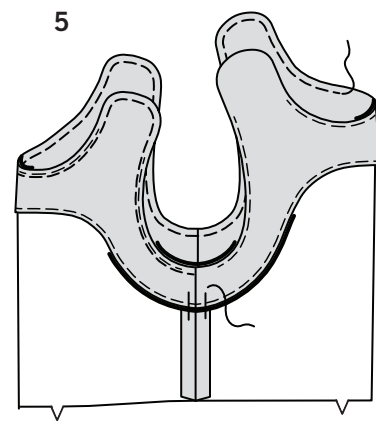
**NOTE :** Les croquis montrent le Modèle A, sauf indiqué différemment.

1. Faites une piqûre de soutien sur les bords de l'encolure du corsage devant (1) et du corsage dos (2) à 1.3 cm du bord coupé dans le sens des flèches. Cette piqûre reste de façon permanente et aide à empêcher que les bords arrondis se déforment. La piqûre de soutien n'apparaît pas dans les croquis suivants. Piquez le devant et le dos sur les coutures latérales.

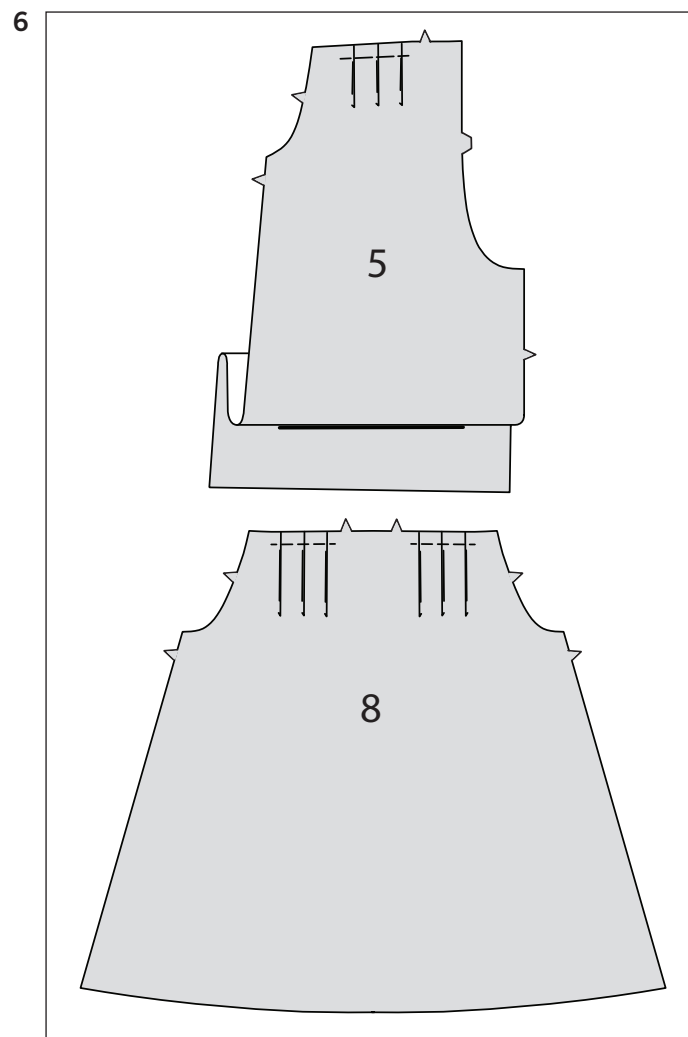
2. Posez l'**ENTOILAGE** sur la parementure devant (3) et la parementure dos (4). **ENDROIT CONTRE ENDROIT**, piquez ensemble les parementures sur les coutures latérales. Pour finir le bord sans encoche, piquez à 6 mm du bord, rentrez le long de la piqûre et piquez au point droit OU au point zigzag par-dessus le bord OU surjetez.

3. **ENDROIT CONTRE ENDROIT**, épinglez la parementure sur le bord supérieur du corsage, en faisant coïncider les coutures et les encoches. Piquez. Égalisez la couture. Crantez les courbes.

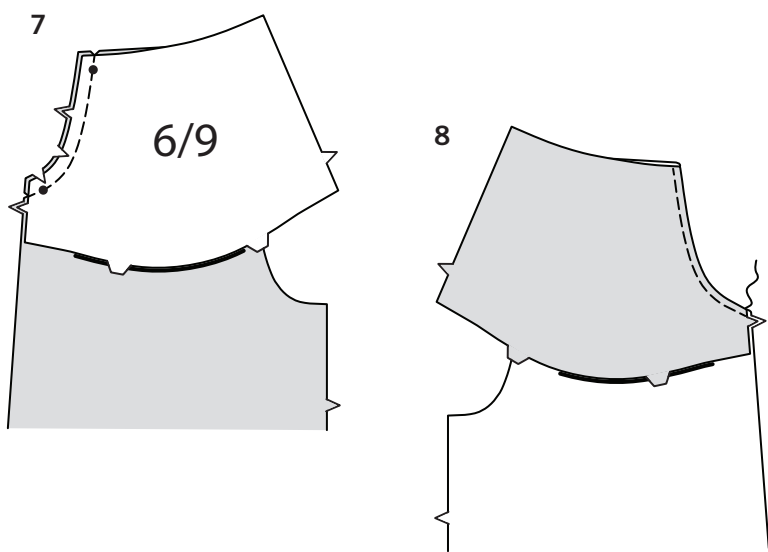
4. Sous-piquez en pressant la parementure et la couture à l'opposé du vêtement, en piquant à travers la parementure et les valeurs de couture près de la couture, aussi loin que possible.



5. Retournez la parementure vers l'**INTÉRIEUR**. Pressez. Surpiquez à 6 mm du bord fini. Bâissez à la main la parementure sur les coutures latérales.

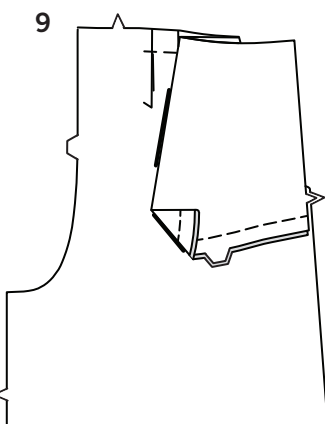


6. Formez les **PLIS** sur le pantalon devant (5) OU la jupe devant (8).



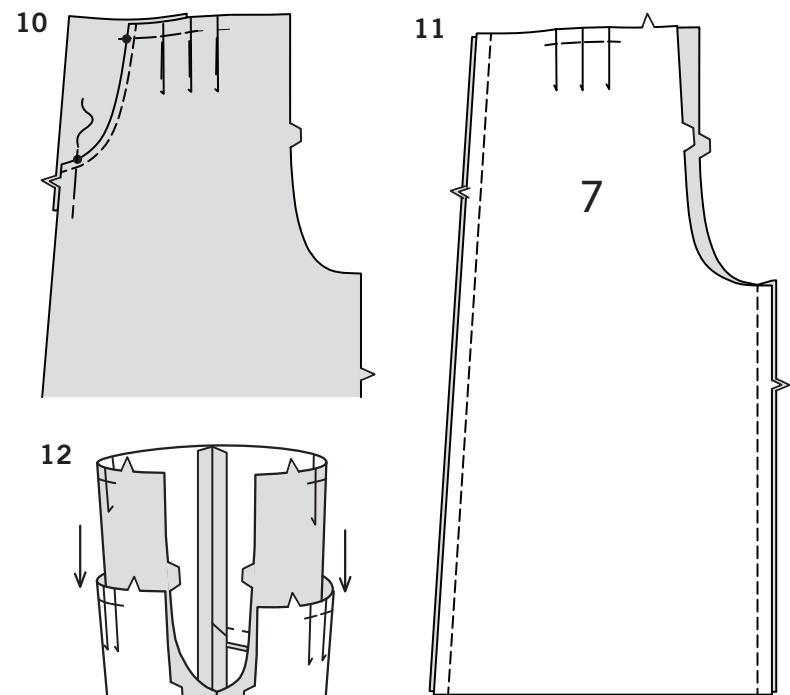
7. **ENDROIT CONTRE ENDROIT** et ayant les bords non finis au même niveau, épinglez l'empiècement devant et poche (6 OU 9) sur le devant, en faisant coïncider les petits pois. Piquez le bord à simple encoche. Égalisez la couture. Crantez les courbes.

8. Retournez la poche vers l'**INTÉRIEUR** ; pressez. Sur l'**ENDROIT**, surpiquez à 6 mm du bord fini.



9. Sur l'**ENVERS**, **ENDROIT CONTRE ENDROIT**, pliez l'empiècement et poche sur la ligne de pliure, ayant les bords non finis au même niveau. Piquez le bord à double encoche, comme illustré.

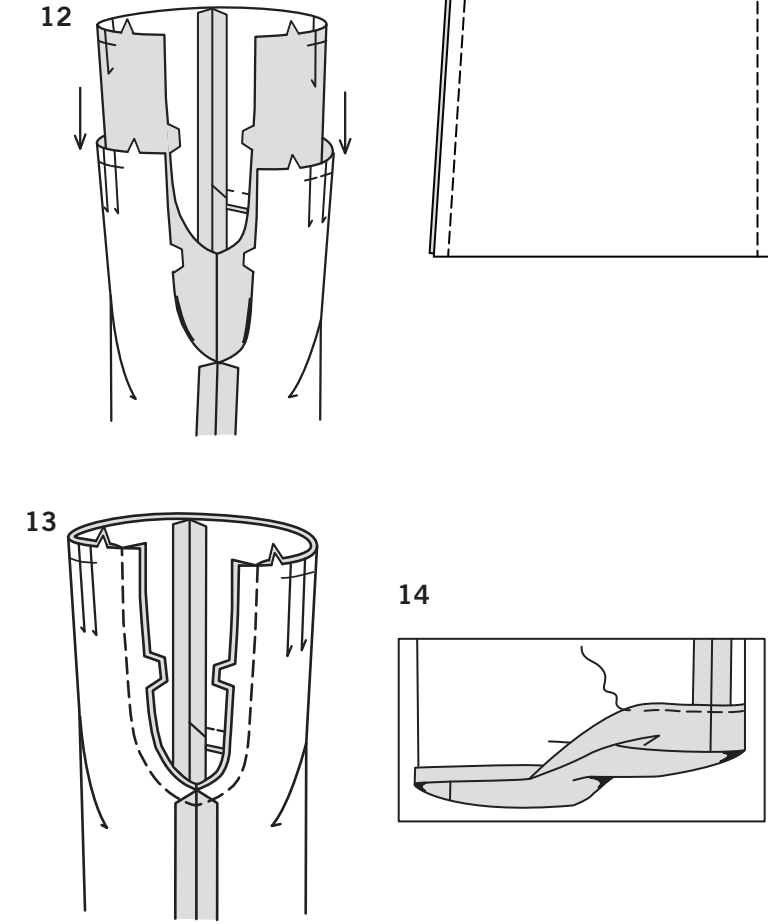




**10.** Sur l'ENDROIT, superposez le pantalon/short ou la jupe devant par-dessus la pièce de l'empiècement et poche, en faisant coïncider les petits pois, ayant les bords non finis au même niveau ; épinglez. Bâissez ensemble les bords du côté et supérieur.

**11. POUR LES MODÈLES A, B** – formez les **PLIS** sur le pantalon dos (7). Piquez le devant et le dos sur la couture intérieure de la jambe et la couture latérale.

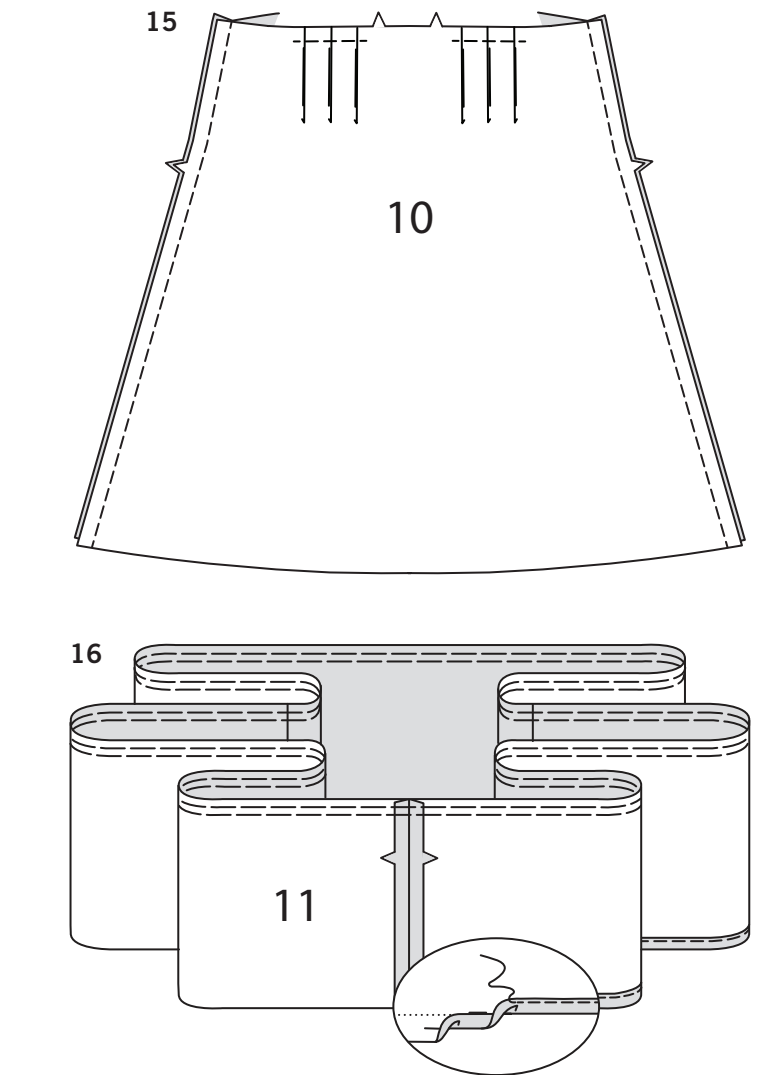
**12.** ENDROIT CONTRE ENDROIT, enfiler une jambe DANS l'autre.



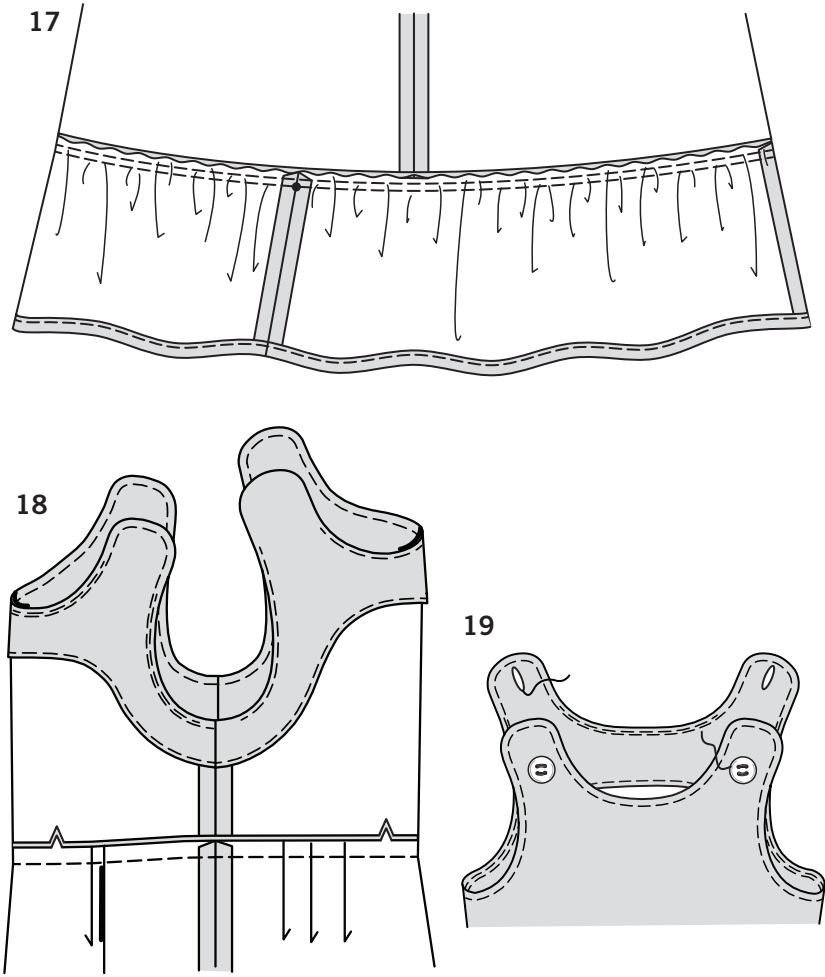
**13.** ENDROIT CONTRE ENDROIT, épinglez la couture du milieu, en faisant coïncider les coutures intérieures de la jambe et les encoches. Piquez. Pour renforcer la couture, piquez de nouveau par-dessus la première piqûre.

**14.** Relevez l'ourlet au fer sur le bord inférieur du vêtement. Rentre au fer 6 mm sur le bord non fini. Piquez près du bord intérieur pressé.

**15. POUR LE MODÈLE C** – formez les **PLIS** sur la jupe dos (10). ENDROIT CONTRE ENDROIT, piquez la jupe devant et le dos sur les coutures latérales.



**16.** Piquez les extrémités du volant (11) en faisant coïncider les encoches. Relevez l'ourlet au fer sur le bord inférieur du volant. Pour former un ourlet étroit, rentrez le bord non fini pour rejoindre le pli. Pressez. Piquez l'ourlet sur place près du bord intérieur pressé. Pour froncer le bord supérieur du volant, piquez sur la ligne de couture et à 6 mm à l'INTÉRIEUR de la ligne de couture, à grands points et en arrêtant la piqûre sur les coutures.



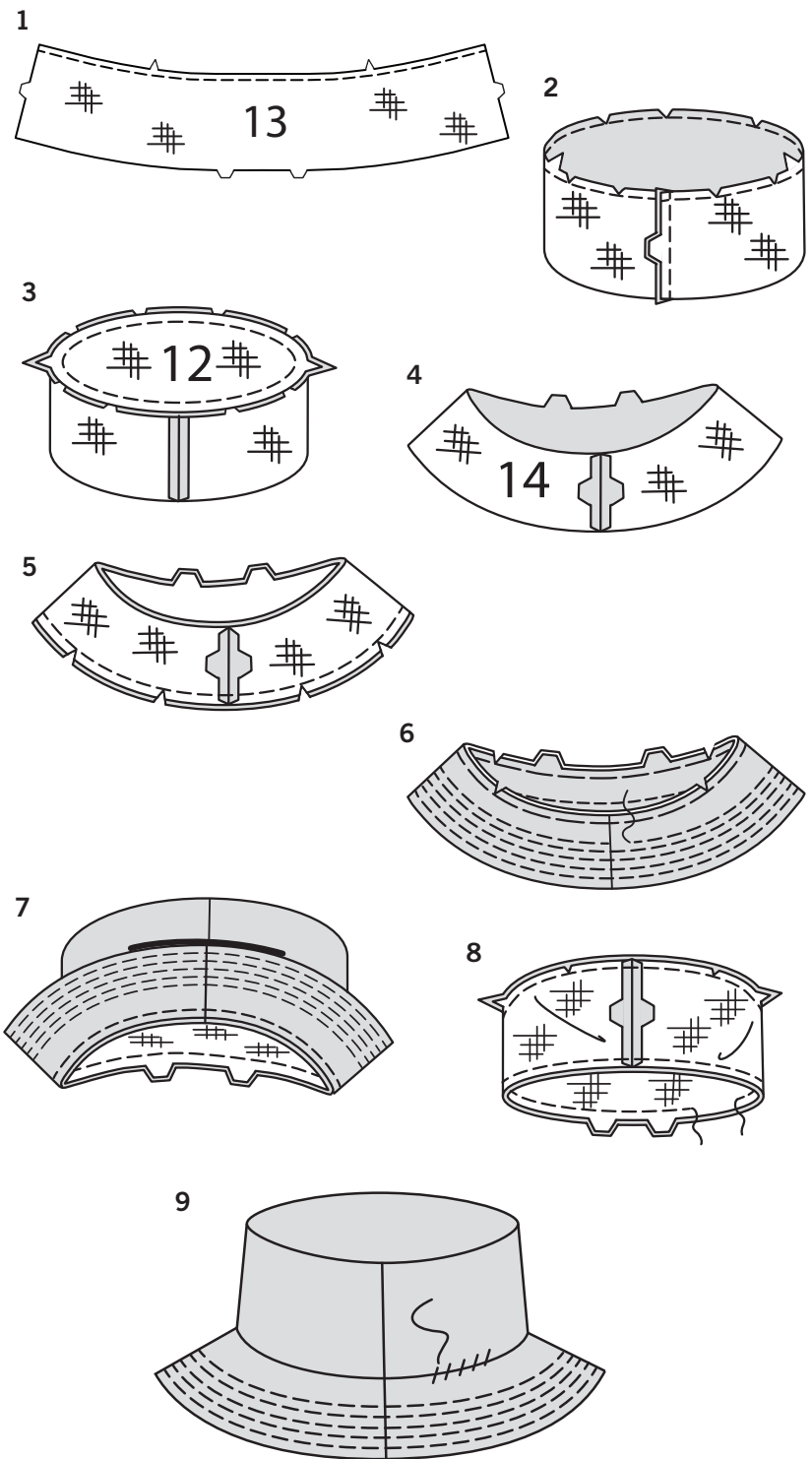
**17.** ENDROIT CONTRE ENDROIT, épinglez le volant sur le bord inférieur de la robe, en plaçant les coutures sur les petits pois sur le devant, ayant la couture restante au niveau du milieu dos. Tirez sur le faufil pour ajuster. Bâissez. Piquez. Pressez la couture vers le haut.

**18. POUR TOUS LES MODÈLES** – ENDROIT CONTRE ENDROIT, épinglez le pantalon/short ou la jupe sur le bord inférieur du corsage, en faisant coïncider les milieux, les coutures et les encoches. Piquez. Relevez la couture au fer.

**19.** Faites les boutonnères sur les marques du corsage dos. Cousez les boutons sur les marques du corsage devant.

## CHAPEAU D

**NOTE :** Toutes les coutures sont de 1 cm, sauf indiqué différemment.



1. Posez l'**ENTOILAGE** sur les pièces du fond de chapeau (13). Piquez à 1 cm du bord à simple encoche du fond de chapeau.
2. Piquez la couture du milieu dos des pièces du fond de chapeau. Crantez le bord à simple encoche jusqu'à la piqûre.
3. Posez l'**ENTOILAGE** sur les pièces de la partie supérieure du chapeau (12). ENDROIT CONTRE ENDROIT, épinglez la partie supérieure sur le bord supérieur du fond de chapeau, en faisant coïncider les milieux et les encoches simples, ayant les bords non finis au même niveau. Piquez la couture.
4. Posez l'**ENTOILAGE** sur les pièces du bord de chapeau (14). Piquez la couture au niveau du milieu dos des pièces du bord de chapeau et de la parementure du bord de chapeau.
5. ENDROIT CONTRE ENDROIT, épinglez ensemble les pièces du bord de chapeau, en faisant coïncider les milieux, ayant les bords non finis au même niveau. Piquez le long du bord sans encoche en couture de 1 cm. Égalisez la couture ; crantez les courbes.
6. Retournez le bord de chapeau à l'ENDROIT ; pressez. Bâissez ensemble à la machine les bords non finis à 1 cm du bord non fini. Crantez le bord à encoche du bord de chapeau jusqu'au bâti à la machine. Surpiquez à 1 cm du bord fini du bord de chapeau. Faites quatre rangées de plus de surpiqûre, en les séparant à 1 cm.
7. Sur l'ENDROIT, ENDROIT CONTRE ENDROIT, épinglez le bord de chapeau sur le fond, en faisant coïncider les milieux et les encoches doubles. Piquez sur la ligne de couture de 1 cm.
8. Piquez les coutures de la parementure de chapeau comme décrit pour le chapeau. ENDROIT CONTRE ENDROIT, épinglez la parementure sur le fond de chapeau (par-dessus le bord de chapeau). Piquez, en laissant une ouverture pour retourner.
9. Retournez le chapeau à l'ENDROIT. Pressez, en rentrant au fer 1 cm sur le bord de l'ouverture de la parementure de fond. Cousez le bord pressé de la doublure par-dessus la couture aux points coulés.