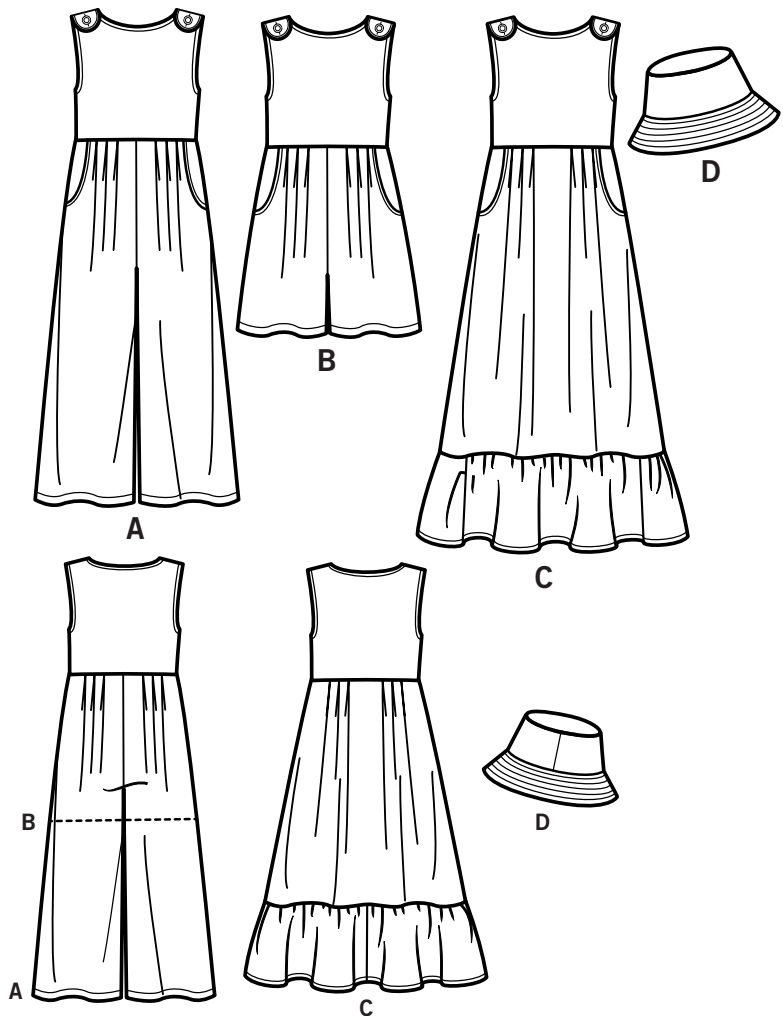
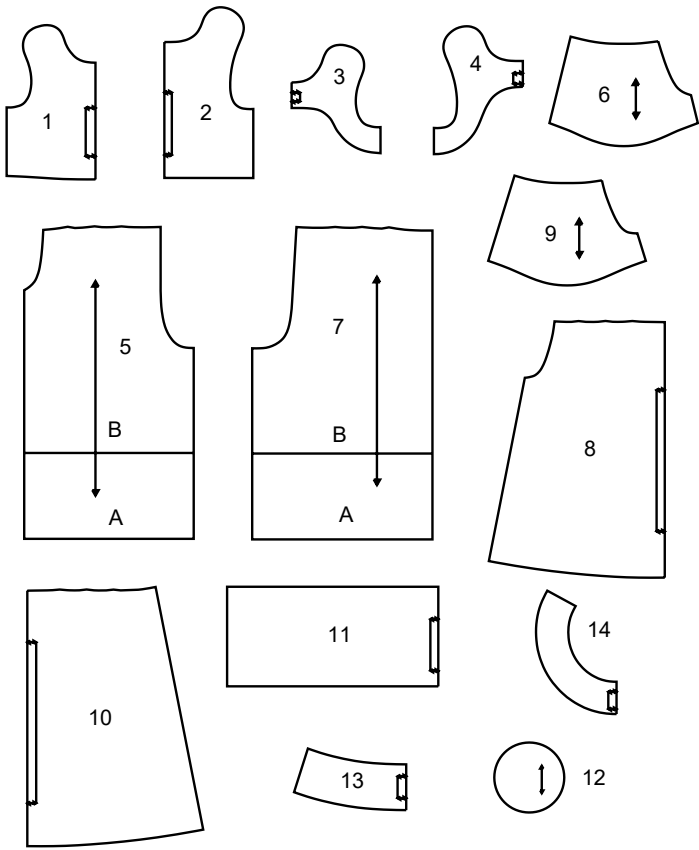


**Simplicity®**

Vielen Dank für den Kauf dieses Simplicity Schnittmusters. Wir geben uns Mühe, Ihnen ein qualitativ hoch stehendes Produkt anbieten zu können.



SAUM - UND NAHTZUGABEN SIND IN DEN SCHNITTMUSTER - TEILEN EINGERECHNET



- 1 VORD. OBERTEIL - A,B,C
- 2 RÜCKW. OBERTEIL - A,B,C
- 3 VORD. BESATZ - A,B,C
- 4 RÜCKW. BESATZ - A,B,C
- 5 HOSENVORDERTEIL - A,B
- 6 VORD. PASSE UND TASCHKE - A,B
- 7 HOSENRÜCKENTEIL - A,B
- 8 ROCKVORDERTEIL - C
- 9 VORD. PASSE UND TASCHKE - C
- 10 ROCKRÜCKENTEIL - C
- 11 RÜSCHE- C
- 12 DACH - D
- 13 KRONE- D
- 14 HUTKREMPE - D

SELVAGE (S)= WEBKANTE(N)  
SEL. (S)= WEBKANTE(N)  
FOLD= STOFFBRUCH



## Allgemeine Anweisungen

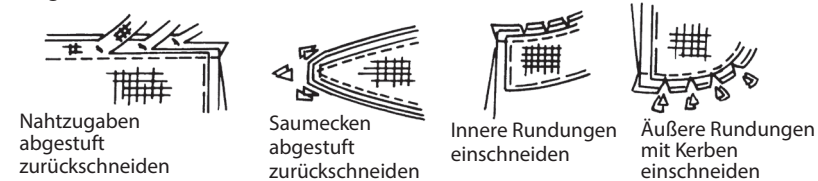
### Das Schnittmuster

SYMBOLE	ÄNDERUNGEN
F ADENLAUF Schnittteile in Musterrichtung parallel zur Webkante legen.	Ändern Sie den Schnitt bevor Sie ihn auf den Stoff legen.
DURCHGEZOGENE LINIE am Stoffbruch anlegen.	VERLÄNGERN: Zerschneiden Sie die Schnittteile an der Verlängerungs- und Verkürzungslinie. Schieben Sie die Stücke um die benötigte Länge auseinander und fixieren sie mit Klebestreifen.
MITTIGES VORDER-/RÜCKENTEIL.	KÜRZEN: Falten Sie das Schnittteil an der Verlängerungs- oder Verkürzungslinie gleichmäßig um die benötigte Länge hoch. Mit Klebestreifen fixieren.
KERBEN	Falten Sie das Schnittteil an der Verlängerungs- oder Verkürzungslinie gleichmäßig um die benötigte Länge hoch. Mit Klebestreifen fixieren.
MARKIERUNGSPUNKTE	Sind keine Linien markiert, bringen Sie die Änderungen am unteren Rand des Schnittteils an.
ZUSCHNITTLINIE	
VERLÄNGERUNGS- ODER VERKÜRZUNGS- LINIEN NAHT- UND SAUMZUGABE:	

Wenn nicht anders angegeben, sind 1,5 cm Zugabe im Schnittmuster berücksichtigt, jedoch bei MEHRGRÖSSENSCHNITTEN nicht extra markiert. Zeichnen Sie Ihre Größe mit einem farbigen Filzstift nach. Beachten Sie die Tabelle MEHRGRÖSSENSCHNITTE.

### Nähen

- NÄHEN Sie den Stoff gemäß der **Nähanleitung**.
- HEFTEN Sie Nähte und Säume den Kerben entsprechend mit Stecknadeln oder Heftstichen.
- STEPPEN Sie Nähte und Säume 1,5 cm breit ab, wenn nicht anders angegeben.
- BÜGELN Sie die Nahtzugaben auseinander, wenn nicht anders angegeben, oder schneiden Sie sie zurück, so dass sie flach liegen.
- VERSÄUBERN Sie die Nahtzugaben durch Zurückschneiden wie unten abgebildet.



### Zuschneiden/Markieren

VOR DEM ZUSCHNEIDEN:	NACH DEM ZUSCHNEIDEN :
Schnittteile mit einem trockenen Bügeleisen bei geringer Hitze BÜGELN. Waschbare Stoffe VOR RW ASCHEN, nicht waschbare Stoffe DÄMPFEN, damit sie nach dem Nähen nicht weiter einlaufen.	Übertragen Sie die Markierungen vor dem Entfernen des Schnittmusters auf die LINKE Stoffseite. Verwenden Sie dazu Stecknadeln, Kreide oder Kopierrädchen und -papier.
MARKIEREN Sie Ihren Zuschneideplan.	<b>Schnell-Markierung :</b> <ul style="list-style-type: none"><li>• Markieren Sie an der Stoffkante Kerben, die Enden der Stoffbruchlinien und die Mittellinien durch kleine Einschnitte.</li><li>• Übertragen Sie Markierungspunkte mit Stecknadeln.</li></ul>
BEFESTIGEN Sie die Schnittteile gemäß Zuschneideplan auf dem Stoff.	
• ZWEILAGIG: Stoff mittig RECHTS auf RECHTS legen.	
• EINLAGIG : Stoff mit RECHTER Seite nach oben legen.	
• FÜR FLOR, FARBVERLÄUFE ODER "ONE-WAY" DESIGNERSTOFFE: Verwenden Sie den Plan " " mit richtung".	

### SPEZIELLE ZUSCHNEID-ANGABEN

★ Wenn der Zuschneideplan ein den Stoffbruch überlappendes Schnittteil zeigt, schneiden Sie alle anderen Teile zuerst zu. Legen Sie den übrigen Stoff einlagig aus. Schneiden Sie das überlappende Teil auf der RECHTEN Stoffseite wie abgebildet zu.		✱ Zeichnen Sie kleine Pfeile entlang beider Webkanten für die Strich- oder Musterrichtung ein. Legen Sie den Stoff quer RECHTS auf RECHTS und schneiden am Stoffbruch entlang (a). Eine Stofflage umdrehen, so dass die Pfeile beider Lagen in dieselbe Richtung zeigen. Stoff RECHTS auf RECHTS legen (b).	
---	--	---	--

## Zuschneideplan

Muster nach unten laufend	Muster nach oben laufend	Innenseite des schnittbogens
---------------------------	--------------------------	------------------------------

POSITION DER MUSTERTEILE KANN JE NACH IHRER SCHNITTMUSTERGRÖÖE ABWEICHEN.

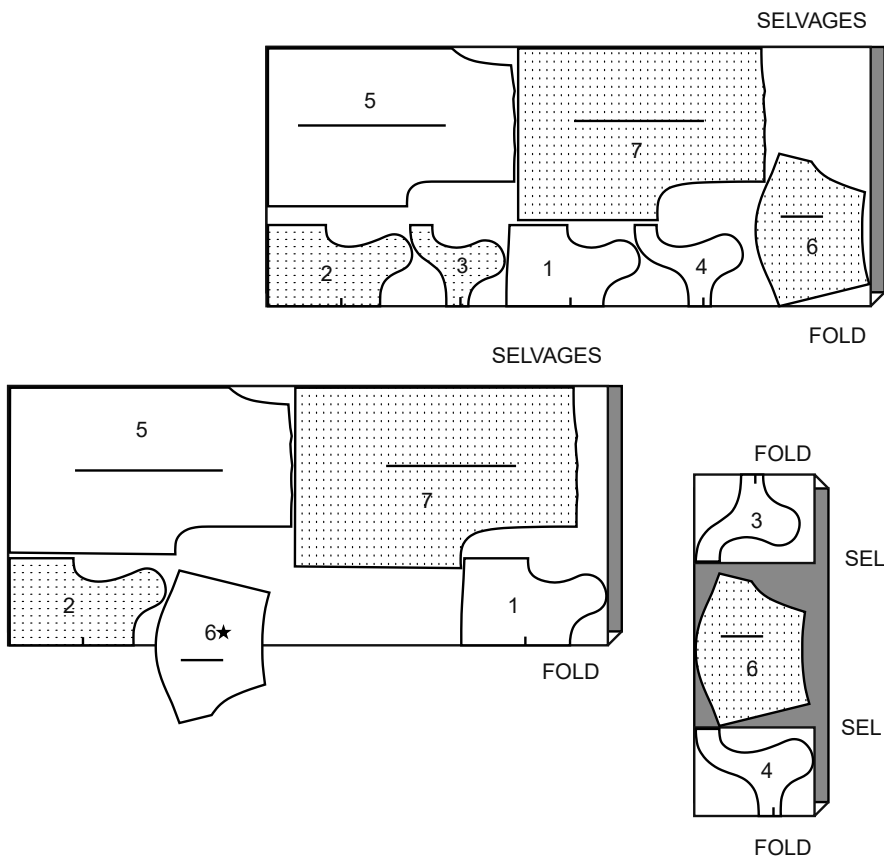
**HINWEIS:** BEIM AUSSCHNEIDEN DES PAPIERSCHNITTS SCHNEIDEN SIE AN DERJENIGEN US GRÖÖSENLINIE ENTLANG, DIE IHRER EUROPÄISCHEN GRÖÖSE ENTSPRICHT

### JUMPSUIT A

TEILE 1 2 3 4 5 6 7

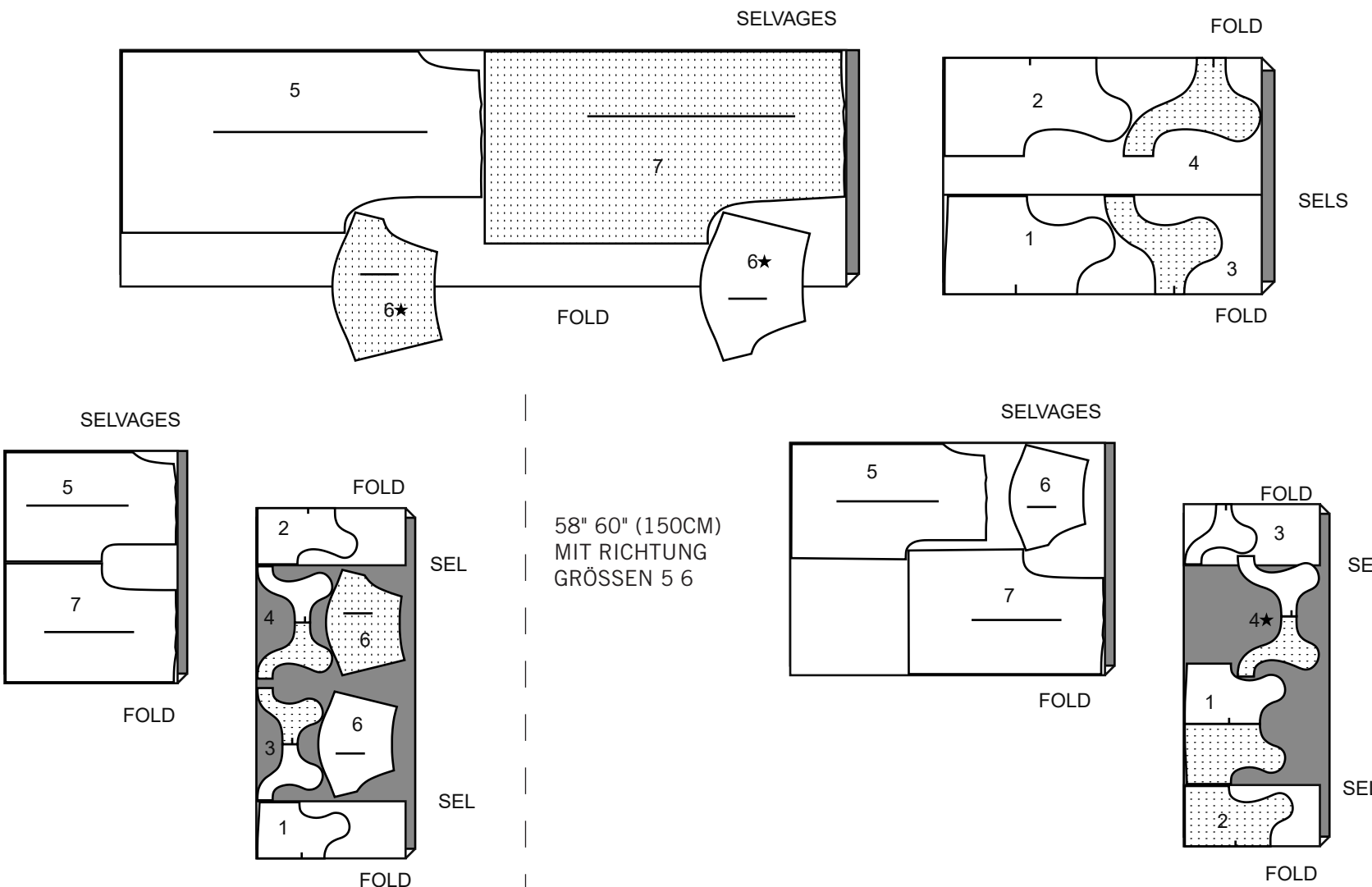
44" 45" (115CM)  
MIT RICHTUNG  
GRÖÖSEN 3 4

44" 45" (115CM)  
MIT RICHTUNG  
GRÖÖSEN 5 6



44" 45" (115CM)  
MIT RICHTUNG  
GRÖÖSEN 7 8 10 12 14

58" 60" (150CM)  
MIT RICHTUNG  
GRÖÖSEN 3 4

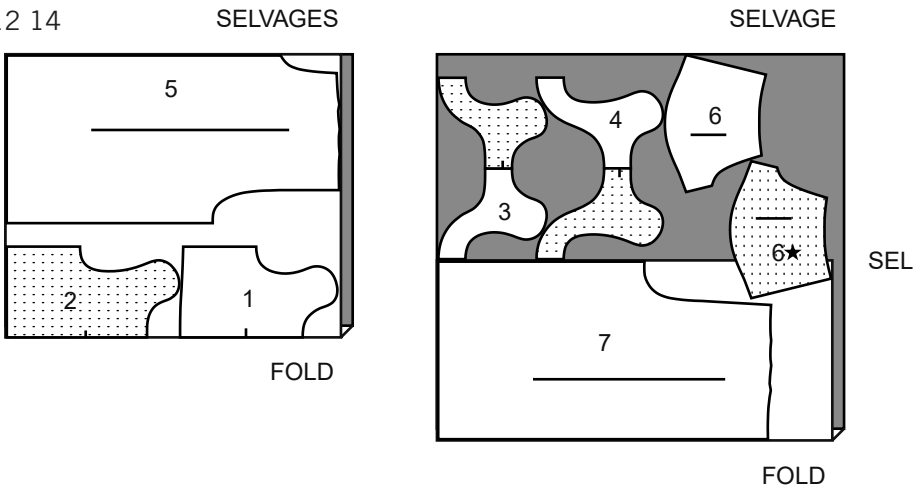


SCHNITT-ÜBERSICHTEN WERDEN AUF SEITE 2 FORTGESETZT

S9617

2 / 4

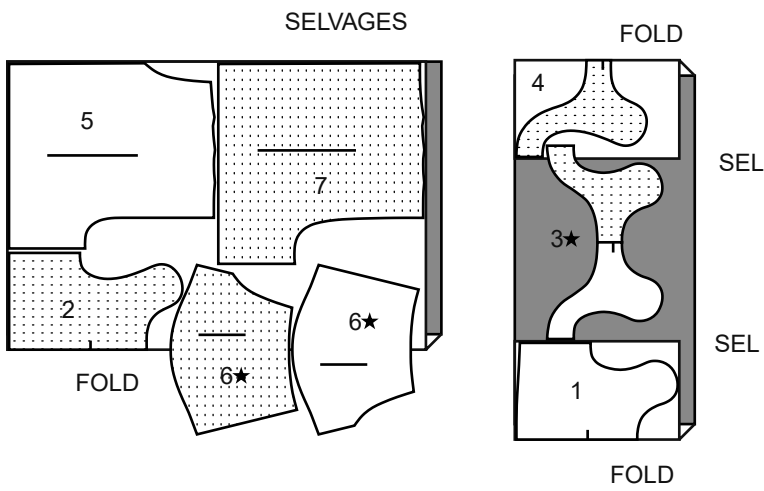
58" 60" (150CM)  
MIT RICHTUNG  
GRÖSSEN 7 8 10 12 14



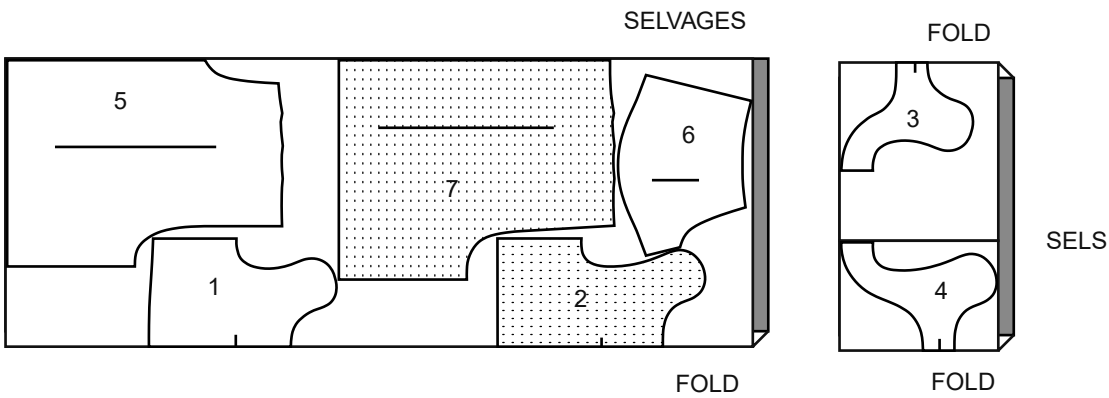
STRAMPLER B

TEILE 1 2 3 4 5 6 7

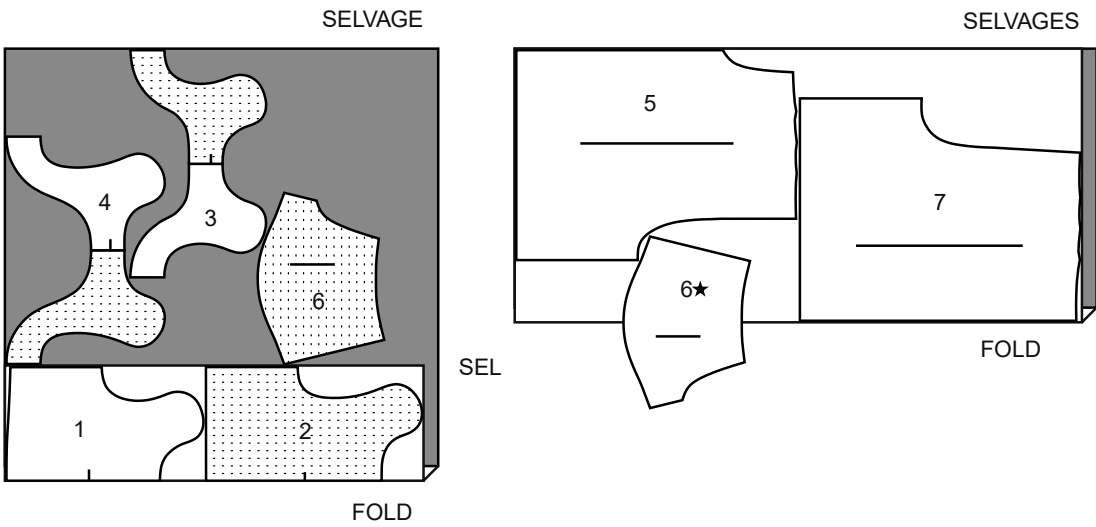
44" 45" (115CM)  
MIT RICHTUNG  
GRÖSSEN 3 4 5 6



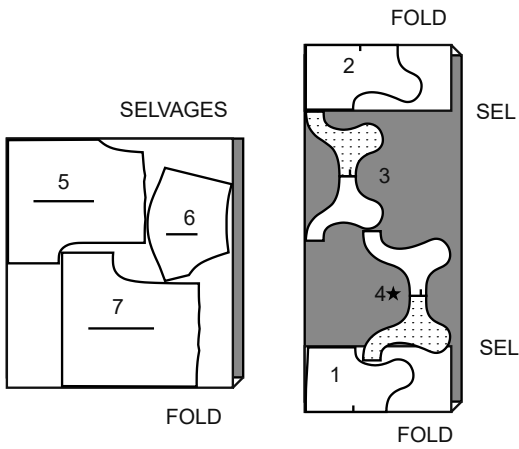
44" 45" (115CM)  
MIT RICHTUNG  
GRÖSSEN 7 8 10



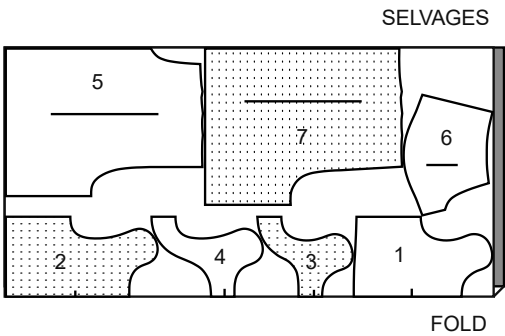
44" 45" (115CM)  
MIT RICHTUNG  
GRÖSSEN 12 14



58" 60" (150CM)  
MIT RICHTUNG  
GRÖSSEN 3 4 5 6



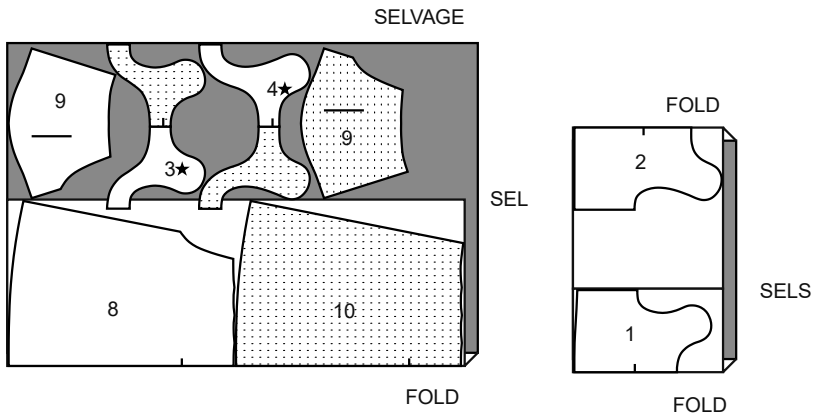
58" 60" (150CM)  
MIT RICHTUNG  
GRÖSSEN 7 8 10 12 14



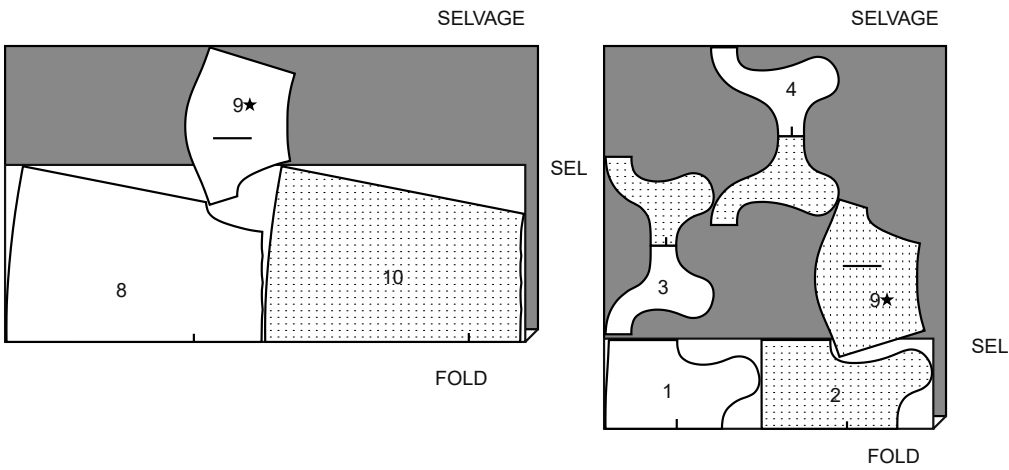
KLEID C

TEILE 1 2 3 4 8 9 10

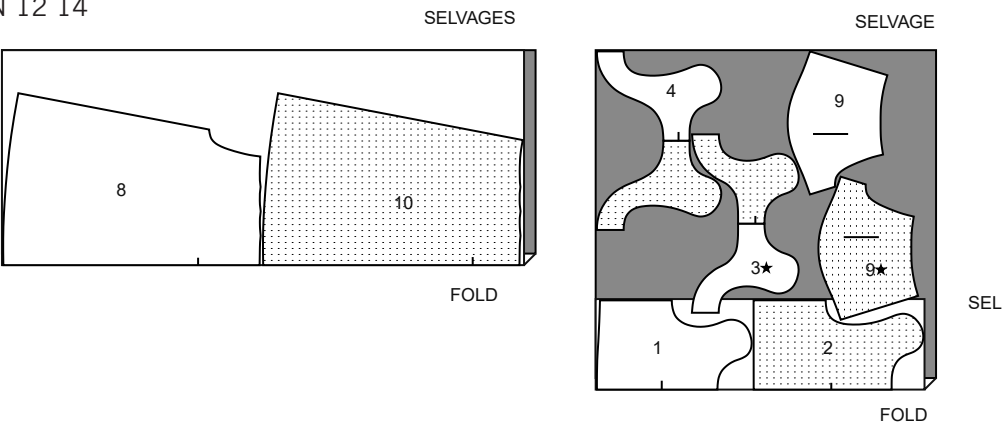
44" 45" (115CM)  
MIT RICHTUNG  
GRÖSSEN 3 4 5 6



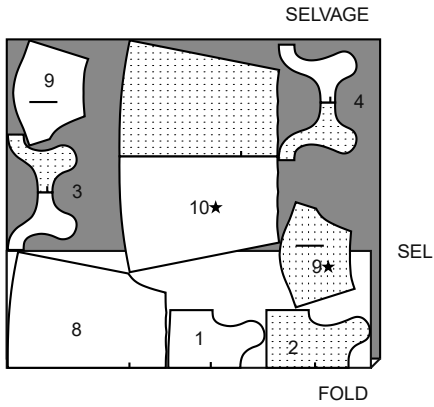
44" 45" (115CM) MIT RICHTUNG  
GRÖSSEN 7 8 10



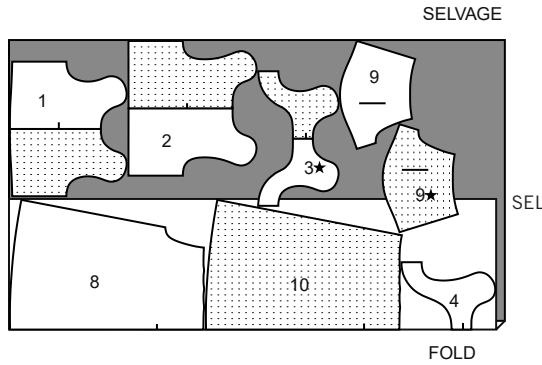
44" 45" (115CM) MIT RICHTUNG  
GRÖSSEN 12 14



58" 60" (150CM)  
MIT RICHTUNG  
GRÖSSEN 3 4 5 6



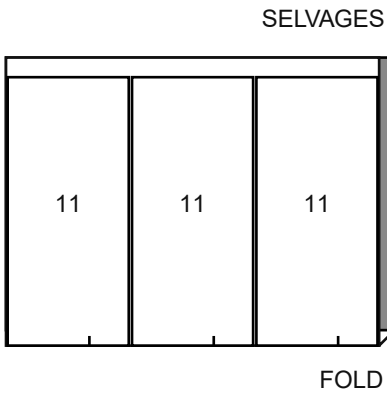
58" 60" (150CM)  
MIT RICHTUNG  
GRÖSSEN 7 8 10 12 14



KONTRAST RÜSCHE

TEIL 11

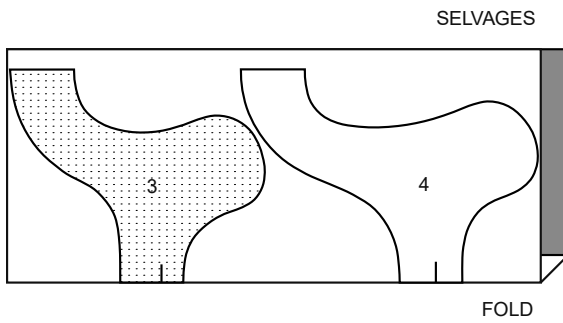
44" 45" BIS 58" 60"  
MIT RICHTUNG  
ALLE GRÖSSEN



EINLAGE A,B,C

TEILE 3 4

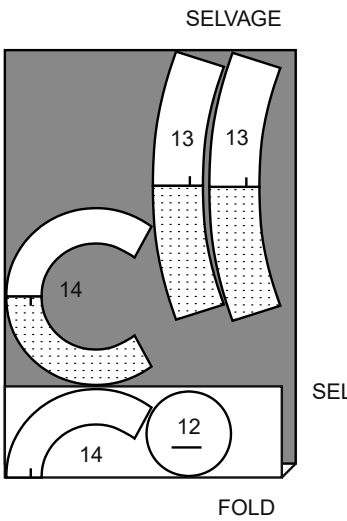
20" (51CM) LEICHTE  
AUFBÜGELBARE EINLAGE  
ALLE GRÖSSEN



HUT D IN VIER GRÖSSEN

TEILE 12 13 14

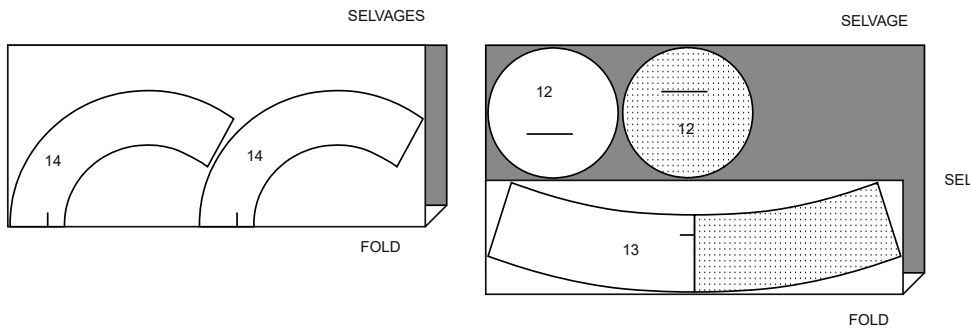
44" 45" (115CM)  
MIT RICHTUNG  
ALLE GRÖSSEN



EINLAGE

TEILE 12 13 14

20" (51CM) LEICHTE AUFBÜGELBARE EINLAGE/ ALLE GRÖSSEN



Nähanleitung

Stoff- schlüssel	RECHTE SEITE	LINKE SEITE	EINLAGE	FUTTER

Bevor Sie anfangen, lesen Sie bitte die **Allgemeinen Anweisungen** auf Seite 1

GLOSSAR DER NÄHMETHODEN

Nähmethoden, die in **KURSIVSCHRIFT** dargestellt sind, werden im Folgenden definiert:

**EINLAGE** - Stecken Sie die Einlage auf die LINKE Stoffseite. Bügeln Sie die Einlage gemäß den Anweisungen des Herstellers.

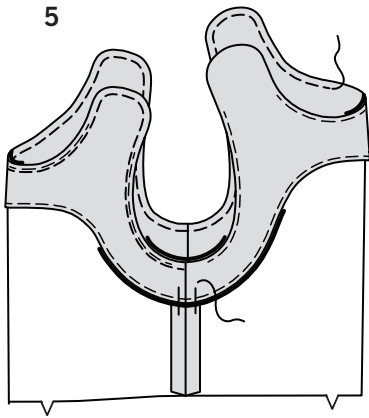
**FALTEN** - Für die Faltenbildung falten Sie auf der AUSSENSEITE entlang der durchgezogenen Linien. Bringen Sie die Falten zu den gestrichelten Linien; stecken Sie sie fest. Heften Sie über die Schnittkante.

**DIE SCHNITTEILE WERDEN BEI DER ERSTEN VERWENDUNG DURCH NUMMERN GEKENNZEICHNET. NÄHEN SIE DIE NÄHTE RECHTS AUF RECHTS, SOFERN NICHT ANDERS ANGEGEBEN.**

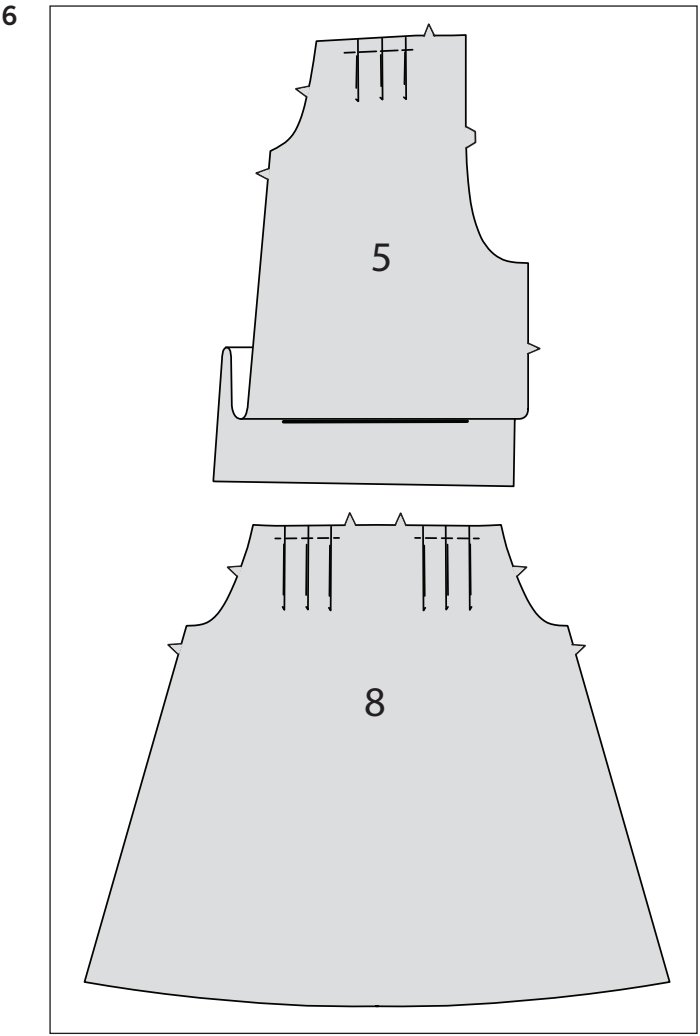
JUMPSUIT A, STRAMPLER B UND KLEID C

**HINWEIS:** Wenn nicht anders angegeben, wird das Modell A abgebildet.

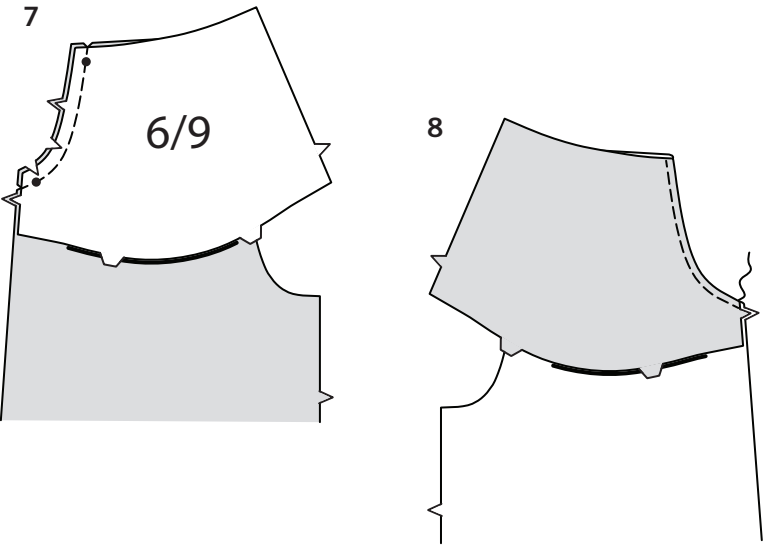
1. Steppen Sie die Halsausschnittkanten von vord. Oberteil (1) und rückw. Oberteil (2) 1.3 cm von der Schnittkante entfernt in Pfeilrichtung. Diese Naht hält dauerhaft und verhindert ein Ausdehnen an gebogenen Kanten. Die Steppnähte werden in den folgenden Abbildungen nicht gezeigt. Nähen Sie an den Seitennähten das Vorderteil an das Rückenteil.
2. Bringen Sie die **EINLAGE** auf dem vorderen Besatz (3) und rückw. Besatz (4) an. Nähen Sie RECHTS AUF RECHTS die Besätze an den Seitennähten. Nähen Sie zum Versäubern der nicht eingekerbten Kante 6 mm von der Kante entfernt, wenden Sie entlang der Naht und nähen ODER nähen Sie im Zickzack über die Kante ODER versäubern Sie mit einer Overlock über die Kante.
3. Stecken Sie den Besatz RECHTS AUF RECHTS an die obere Kante, wobei die Nähte und Einschnitte übereinstimmen. Nähen Sie. Beschneiden Sie die Naht. Schneiden Sie die Kurven ein.
4. Steppen Sie unter, indem Sie den Besatz und die Naht vom Kleidungsstück wegdrücken und so weit wie möglich durch den Besatz und die Nahtzugaben in der Nähe der Naht nähen.



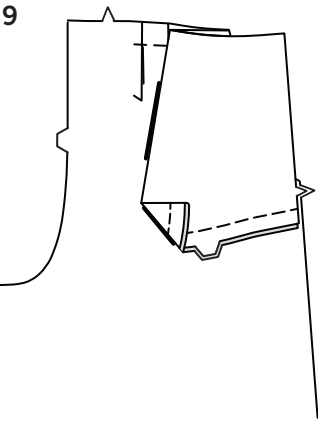
5. Wenden Sie den Besatz auf die INNENSEITE. Bügeln Sie. Steppen Sie 6 mm von der versäuberten Kante entfernt ab. Heften Sie den Besatz an den Seitennähten von Hand.



6. Nähen Sie **FALTEN** im Hosenvorderteil (5) ODER im Rockvorderteil (8).

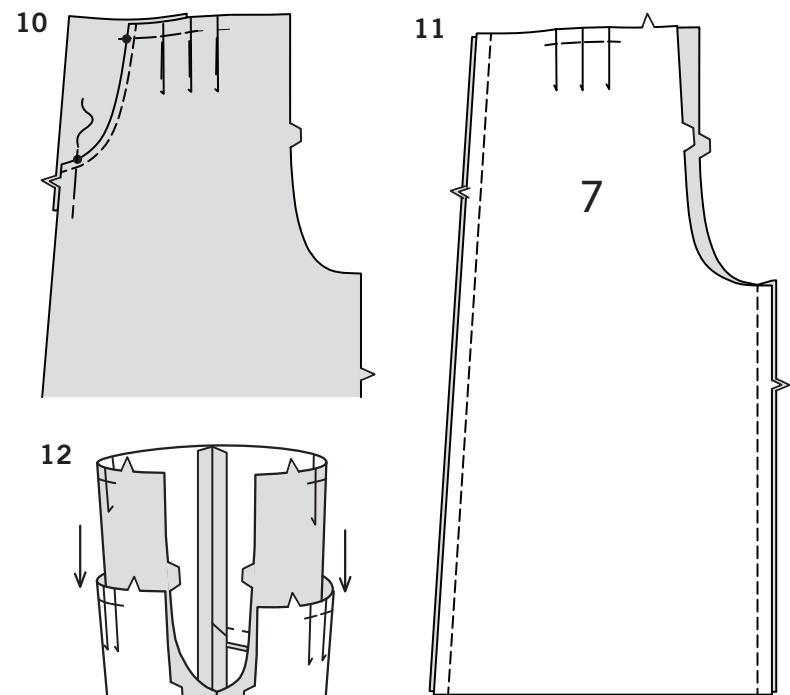


7. Stecken Sie die vordere Passe und die Tasche (6 ODER 9) RECHTS AUF RECHTS an das Vorderteil, wobei die kleinen Punkte übereinstimmen. Nähen Sie eine einfache gekerbte Kante. Beschneiden Sie die Naht. Schneiden Sie die Kurven ein.



8. Wenden Sie die Tasche auf INNEN; bügeln Sie. Auf der AUSSENSEITE 6 mm von der fertigen Kante absteppen.
9. Falten Sie auf der INNENSEITE die Passe und die Tasche entlang der Faltlinie, so dass die Schnittkanten gerade sind. Nähen Sie die doppelt gekerbte Kante wie gezeigt.

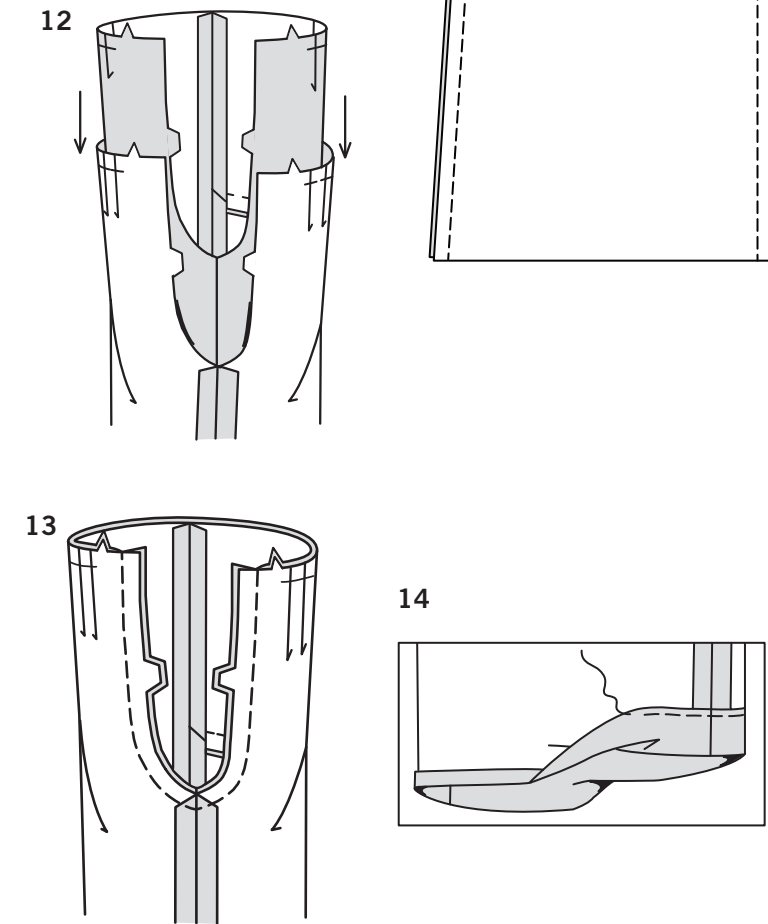




10. Legen Sie auf der AUSSENSEITE das Hosen-/Shorts- oder Rockvorderteil über die Passe und das Taschenteil, wobei die kleinen Punkte übereinstimmen und die Schnittkanten gerade sind; stecken Sie sie fest. Heften Sie die Seiten- und Oberkanten zusammen.

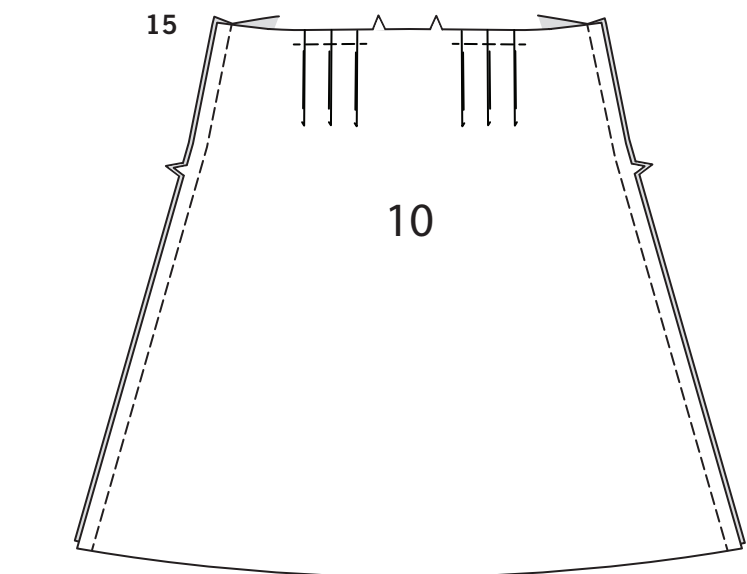
11. FÜR MODELLE A, B- Nähen Sie **FALTEN** im Hosenrückenteil (7). Nähen Sie das Vorderteil an das Rückenteil an den Seitennähten.

12. RECHTS AUF RECHTS führen Sie ein Bein INNERHALB des anderen.

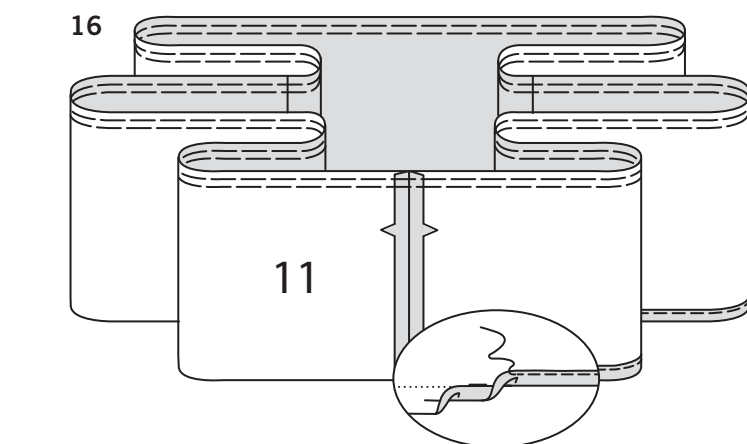


13. Stecken Sie die Mittelnäht, die Innenbeinnähte und die Einschnitte RECHTS AUF RECHTS zusammen. Nähen Sie. Zur Verstärkung der Naht nähen Sie erneut über die erste Naht.

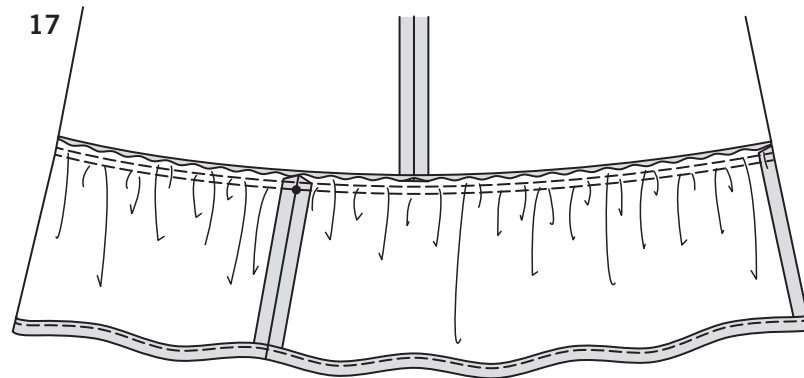
14. Bügeln Sie den Saum an der Unterkante des Kleidungsstücks nach oben. Bügeln Sie unter 6 mm an der Schnittkante. Nähen Sie dicht an der inneren gebügelten Kante.



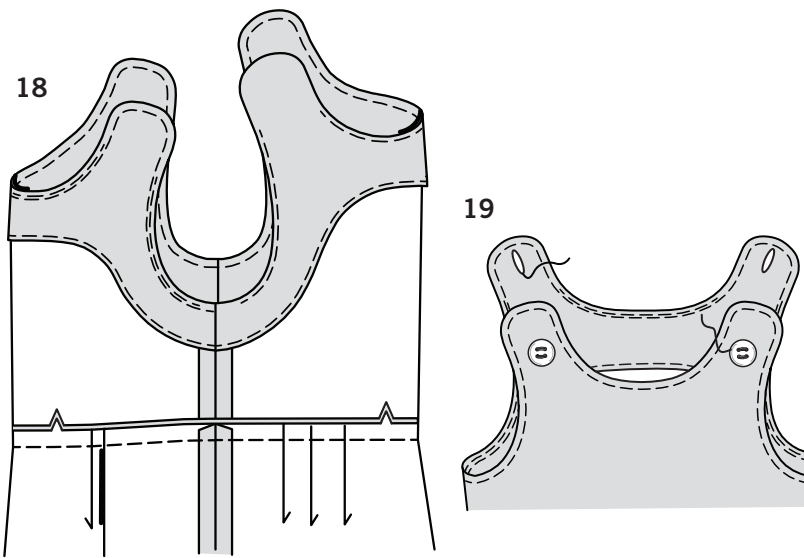
15. FÜR MODELL C- Nähen Sie **FALTEN** im Rockrückenteil (10). Nähen Sie RECHTS AUF RECHTS das Rockvorderteil an den Seitennähten auf das Rückenteil.



16. Nähen Sie die Enden der Rüsche (11) passend zu den Kerben. Bügeln Sie den Saum an der Unterkante der Rüsche nach oben. Um einen schmalen Saum zu machen, stecken Sie die Schnittkante unter die Falte. Bügeln Sie. Nähen Sie den Saum dicht an der inneren gebügelten Kante. Um die Oberkante der Rüsche einzureihen, entlang der Nahtlinie und 6 mm INNERHALB der Nahtlinie nähen, dabei einen langen Maschinenstich verwenden, der die Naht aufbricht.



17. RECHTS AUF RECHTS stecken die Rüsche an der unteren Kante des Kleides, wobei die Nähte an den kleinen Punkten auf der Vorderseite und die verbleibende Naht in der hinteren Mitte liegen. Verteilen Sie die Kräuseln. Heften. Nähen Sie. Bügeln Sie die Naht nach oben.

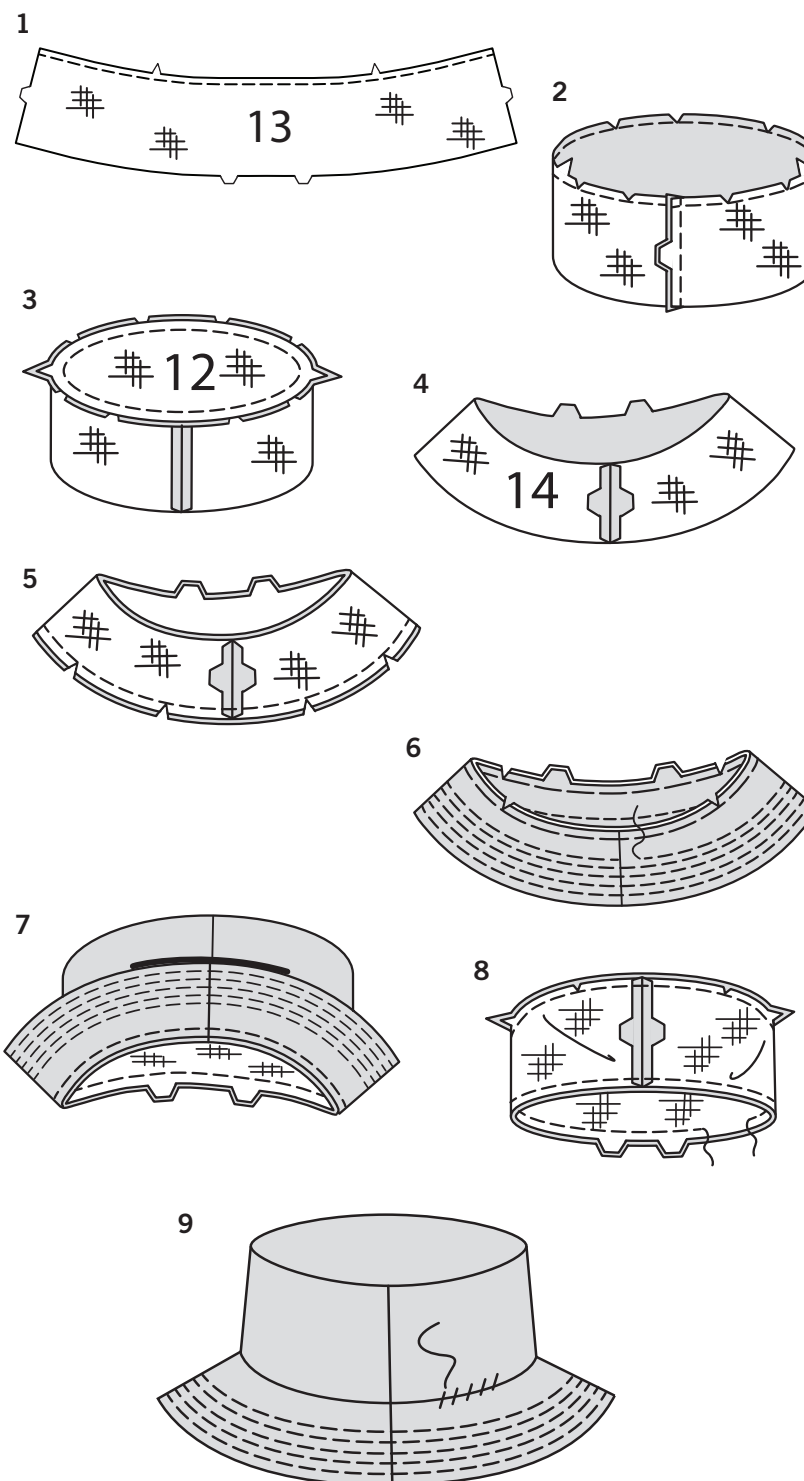


18. FÜR ALLE MODELLE- RECHTS AUF RECHTS stecken Sie die Hose/Shorts oder den Rock auf die untere Kante des Oberteils, wobei die Mittelpunkte, Nähte und Einschnitte übereinstimmen. Nähen Sie. Bügeln Sie die Naht nach oben.

19. Knopflöcher im rückw. Oberteil an den Markierungen anbringen. Knöpfe an den Markierungen am vord. Oberteil annähen.

## HUT D

**HINWEIS:** Alle Nähte sind 1cm, wenn nicht anders angegeben.



1. Tragen Sie die **EINLAGE** auf die Krone (13) auf. Nähen Sie mit der Maschine 1 cm von der einzelnen eingekerbten Kante der Krone entfernt.

2. Nähen Sie die hintere Mittelnäht der Kronenteile. Einzelne gekerbte Kante an der Naht feststecken.

3. Tragen Sie die **EINLAGE** auf die Dachteile (12) auf. Stecken Sie das Dach RECHTS AUF RECHTS auf die obere Kante der Krone, wobei die Mittelpunkte und die einzelnen Einschnitte übereinstimmen und die Schnittkanten gleichmäßig sind. Nähen Sie die Naht.

4. Tragen Sie die **EINLAGE** auf die Krempe (14) auf. Nähen Sie die hintere Mittelnäht der Krempe und Krempebesatzteile.

5. Stecken Sie die Krempe RECHTS AUF RECHTS zusammen, wobei die Mittelpunkte übereinstimmen und die Schnittkanten gerade sind. Nähen Sie entlang der ungekerbten Kante mit einer 1 cm langen Naht. Beschneiden Sie die Naht; schneiden Sie die Rundungen ein.

6. Drehen Sie die Krempe mit der RECHTEN Seite nach außen; bügeln Sie. Mit der Maschine heften Sie die Schnittkanten 1 cm von der Schnittkante entfernt. Schneiden Sie die gekerbte Kante der Krempe an der Heftmaschine ein. Steppen Sie 1 cm von der fertigen Kante der Krempe entfernt ab. Nähen Sie vier weitere Reihen Absteppstiche in einem Abstand von 1 cm.

7. RECHTS AUF RECHTS stecken Sie die Krempe auf der AUSSENSEITE an der Krone, wobei die Mittelpunkte und die Doppelkerben übereinstimmen. Nähen Sie entlang der 1 cm Nahtlinie.

8. Nähen Sie die Besatznähte genauso wie für den Hut. Stecken Sie den Besatz RECHTS AUF RECHTS an die Krone (über der Krempe). Nähen Sie, lassen Sie dabei eine Öffnung zum Wenden.

9. Drehen Sie den Hut auf die RECHTE Seite nach außen. Bügeln Sie, bügeln Sie unter 1 cm an der Öffnungskante des Kronenbesatzes. Säumen Sie die gebügelte Futterkante über die Naht.