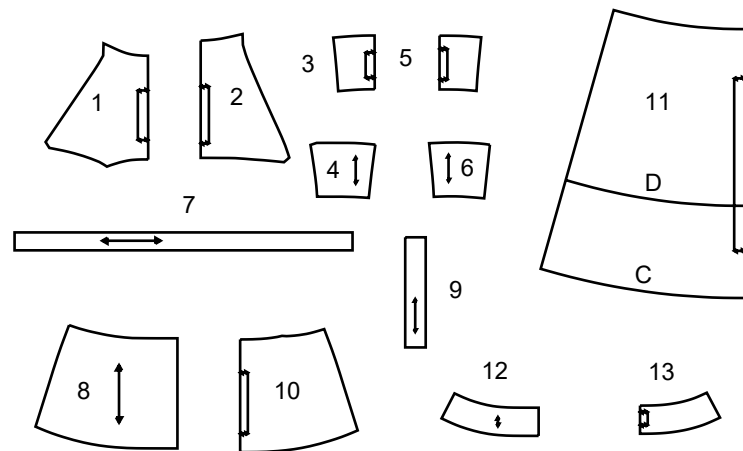


Simplicity®

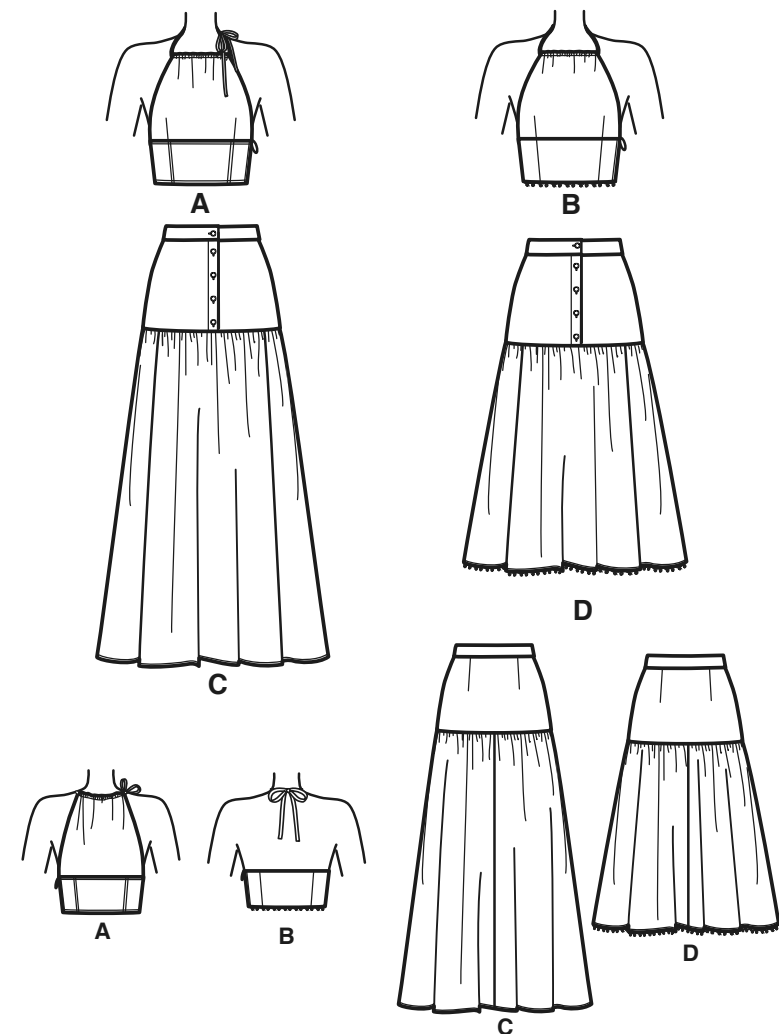
Merci d'avoir acheté ce patron de Simplicity. Nous avons déployé tous nos efforts pour vous offrir un produit de haute qualité.

13 PIÈCES DE PATRON



- 1 DEVANT SUPÉRIEUR - A, B
- 2 DOS SUPÉRIEUR - A
- 3 DEVANT INFÉRIEUR - A, B
- 4 CÔTÉ DEVANT INFÉRIEUR - A, B
- 5 DOS INFÉRIEUR - A, B
- 6 CÔTÉ DOS INFÉRIEUR - A, B
- 7 ATTACHE D'ENCOLURE - A, B
- 8 EMPIÈCEMENT DEVANT - C, D
- 9 ENTOILAGE D'EMPIÈCEMENT DEVANT - C, D
- 10 EMPIÈCEMENT DOS - C, D
- 11 JUPE DEVANT ET DOS - C, D
- 12 CEINTURE DEVANT - C, D
- 13 CEINTURE DOS - C, D

SELVAGE (S)= LISIÈRE (S)
 SEL. (S)= LIS
 FOLD= PLIURE
 SINGLE THICKNESS= SIMPLE ÉPAISSEUR



TOUTES LES PIÈCES DE PATRON COMPRENNENT LES VALEURS DE COUTURE ET D'OURLET.

Instructions Générales

Le Patron

- SYMBÔLES**
- LIGNE DE SENS - Placez-la sur le droit fil du tissu parallèlement à la lisière.
 - PLACE LA LIGNE CONTINUE sur la pliure du tissu.
 - MILIEU DEVANT/DOS du vêtement.
 - CRANS
 - POIS
 - LIGNE DE COUPE
 - LIGNE POUR ALLONGER OU RACCOURCIR

AJUSTEZ SI NÉCESSAIRE
 Faites les rectifications avant de placer le patron sur le tissu.

POUR ALLONGER:
 Coupez le patron entre les lignes pour allonger ou raccourcir. Ecartez le patron uniformément à la distance voulue, rajoutez du papier et maintenez avec du ruban adhésif.

POUR RACCOURCIR:
 Aux lignes pour allonger ou raccourcir, faites un pli régulier pour résorber l'excédent de longueur. Maintenez en place avec du ruban adhésif.

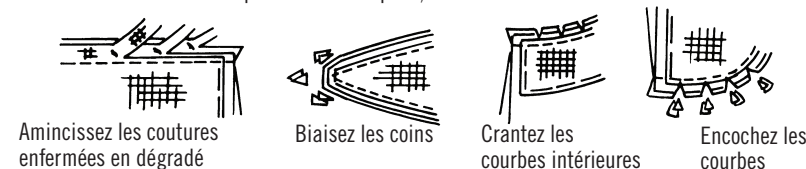
VALEUR DE COUTURE: Sauf indication contraire, elle est de 5/8" (1.5cm) mais elle n'est pas imprimée sur les PATRONS MULTI-TAILLES. MARQUEZ VOTRE TAILLE AVEC UN STYLO à pointe feutre.

Pour les symboles et l'utilisation des PATRONS MULTI-TAILLES, voyez les tableaux figurant sur le patron.

Lorsque les lignes pour allonger ou raccourcir ne sont pas indiquées, faites les rectifications nécessaires au bord inférieur du patron.

Couture

- Cousez le vêtement en suivant les **Instructions de Couture**.
- EPINGLEZ les coutures ou bâtissez-les à la machine en faisant correspondre les crans.
- PIQUEZ des coutures de 5/8" (1.5cm) sauf indication contraire.
- OUVREZ les coutures au fer, sauf indication contraire, en crantant si nécessaire pour que les coutures se reposent bien à plat.
- AMINCISSEZ les coutures pour réduire l'ampleur, comme illustré ci-dessous:



Coupe/Marques

AVANT DE COUPER:

REPASSEZ les pièces avec un fer sec et tiède. DECATISSEZ en lavant préalablement les tissus lavables ou en repassant à la vapeur les tissus non-lavables.

ENCERCLEZ votre plan de coupe.

EPINGLEZ le patron sur le tissu comme indiqué sur le plan de coupe.

- POUR DOUBLE ÉPAISSEUR: pliez le tissu ENDROIT CONTRE ENDROIT.
- POUR SIMPLE ÉPAISSEUR: placez le tissu avec l'ENDROIT sur le dessus.
- POUR LES TISSUS PELUCHEUX, A REFLETS OU A MOTIF UNIDIRECTIONNEL, utilisez les plans de coupe "avec sens".

APRES AVOIR COUPE:

Avant de retirer le patron, REPORTEZ toutes les marques sur l'ENVERS du tissu. Marquez aux épingles et à la craie ou avec du papier calque de couturière et la roulette à tracer.

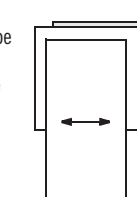
Pour marquer rapidement:

- Entaillez le bord du tissu pour marquer les crans, les extrémités des lignes de pliure et des lignes du milieu.
- Epinglez dans les pois.

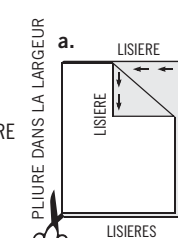


REMARQUES SPECIALES POUR LA COUPE

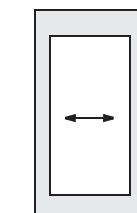
★ Si le plan de coupe montre une pièce dépassant au-delà de la pliure, coupez toutes les pièces à l'exception de celle-ci.



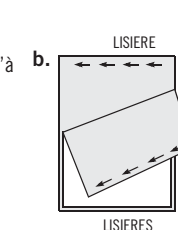
✱ Tracez de petites flèches le long des deux lisières pour indiquer la direction du sens ou du motif. ENDROIT CONTRE ENDROIT, pliez le tissu dans la largeur (sens trame) et coupez le long de la pliure (a).



Ensuite, ouvrez le tissu et, sur simple épaisseur, coupez la pièce qui dépasse sur l'ENDROIT du tissu, dans la position indiquée.



Tournez l'une des épaisseurs de tissu jusqu'à ce que les flèches des deux épaisseurs aillent dans la même direction. Placez les épaisseurs ENDROIT CONTRE ENDROIT (b).



Plans de Coupe

- patron côté imprimé sur le dessous
- patron côté imprimé sur le dessus

Envers du patron

★ VOYEZ REMARQUES SPECIALES POUR LA COUPE

LA POSITION DES PIÈCES PEUT VARIER LÉGEREMENT SELON VOTRE TAILLE DE PATRON

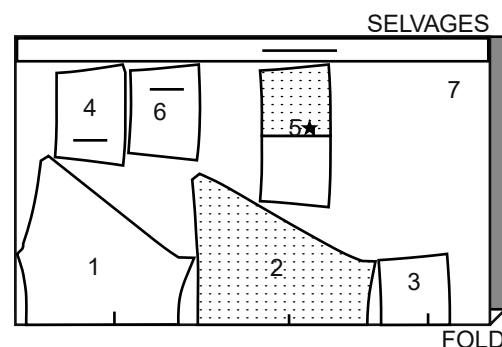
IMPORTANT: POUR DÉCOUPER LES PIÈCES DE PATRON. COUPEZ LE LONG DE LA LIGNE DE LA TAILLE AMÉRICAINNE CORRESPONDANT À VOTRE TAILLE.

HAUT A

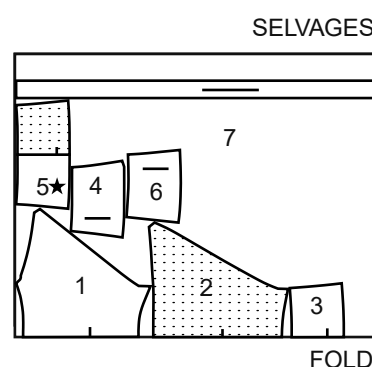
UTILISEZ LES PIÈCES 1 2 3 4 5 6 7

COUPEZ UNE DE LA PIÈCE 5

44" 45" (115CM)
 AVEC SENS
 TOUTES LES TAILLES



58" 60" (150CM)
 AVEC SENS
 TOUTES LES TAILLES

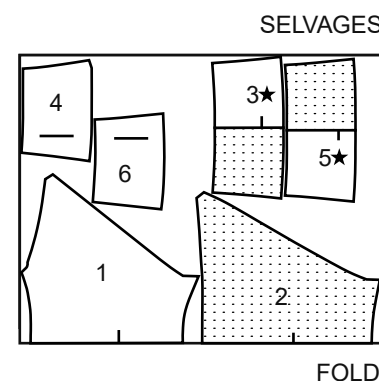


DOUBLURE

UTILISEZ LES PIÈCES 1 2 3 4 5 6

COUPEZ UNE DES PIÈCES 3 5

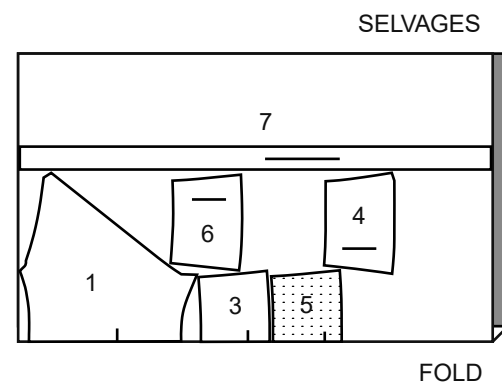
44" 45" (115CM)
 AVEC SENS
 TOUTES LES TAILLES



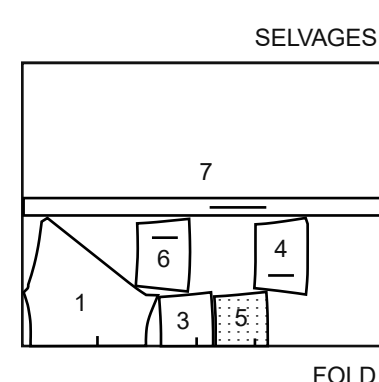
HAUT B

UTILISEZ LES PIÈCES 1 3 4 5 6 7

44" 45" (115CM)
 AVEC SENS
 TOUTES LES TAILLES



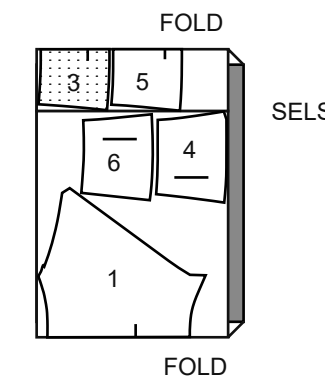
58" 60" (150CM)
 AVEC SENS
 TOUTES LES TAILLES



DOUBLURE

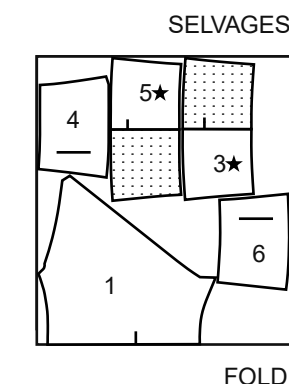
UTILISEZ LES PIÈCES 1 3 4 5 6

44" 45" (115CM) AVEC SENS
 TAILLES 4 6 8 10 12 14 16



44" 45" (115CM) AVEC SENS
 TAILLES 18 20 22

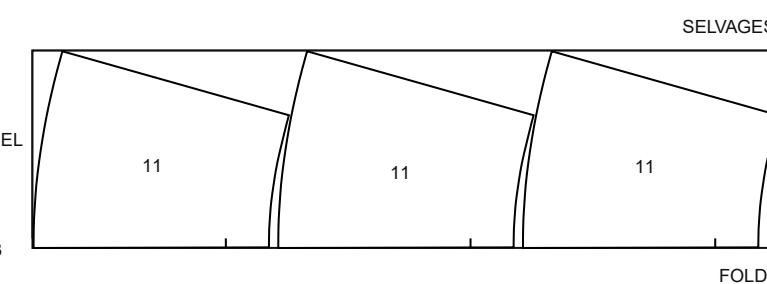
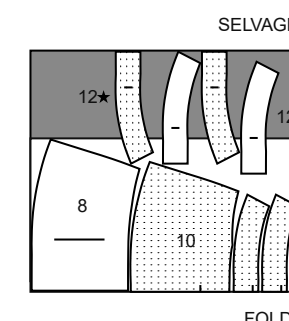
COUPEZ UNE DES PIÈCES 3 5



JUPE C

UTILISEZ LES PIÈCES 8 10 11 12 13

44" 45" (115CM) AVEC SENS
 TOUTES LES TAILLES

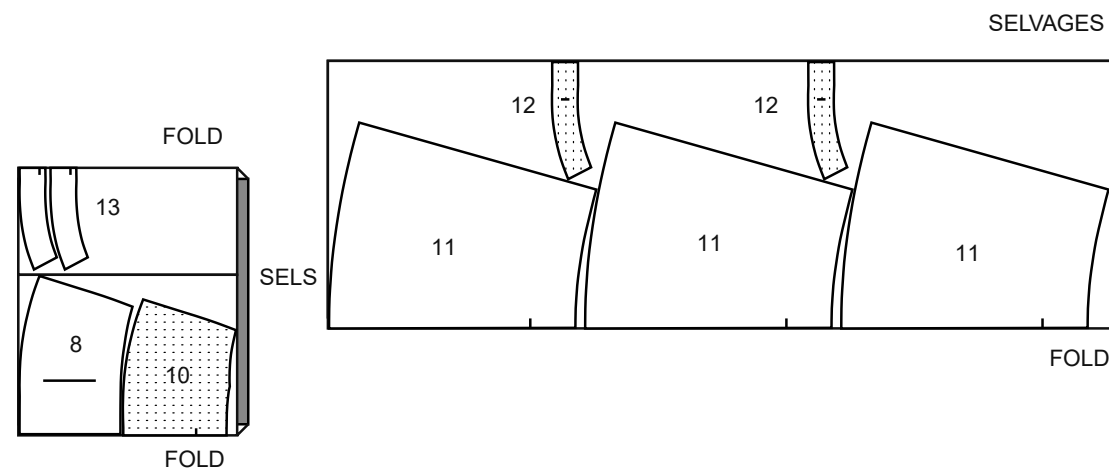


SUITE DU PLAN DE COUPE PAGE 2

S9613

2 / 4

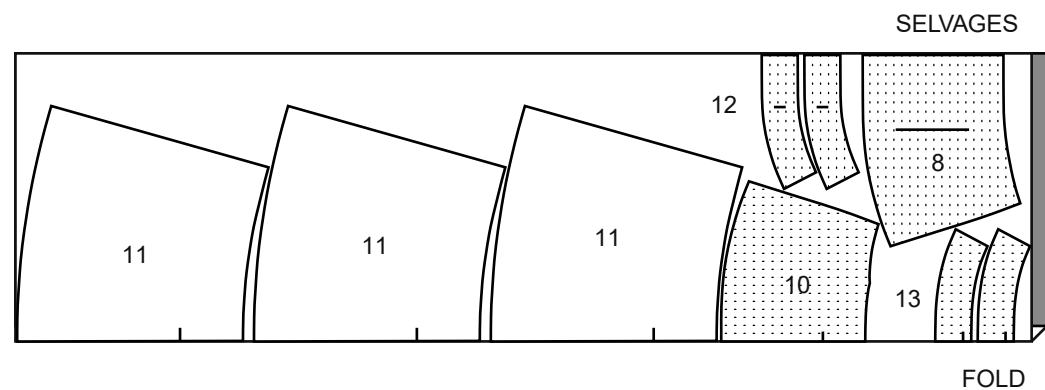
58" 60" (150CM AVEC SENS
TOUTES LES TAILLES



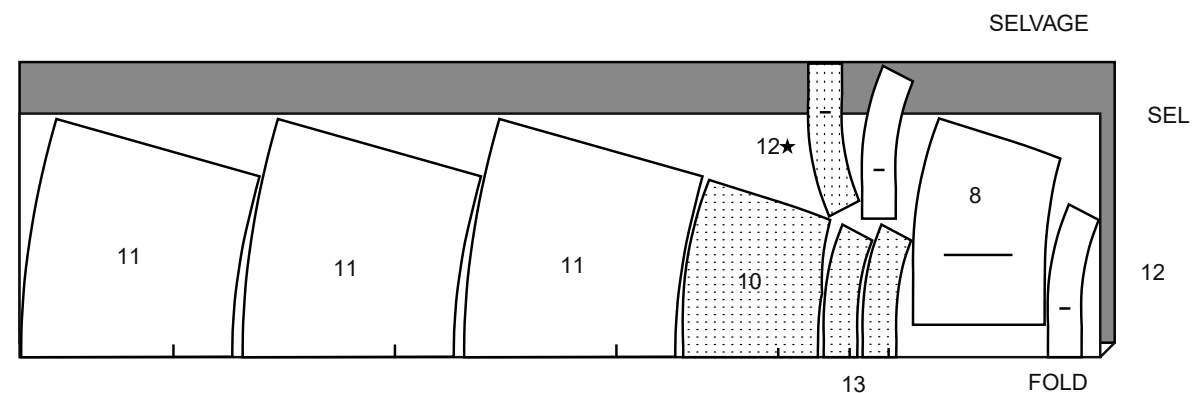
JUPE D

UTILISEZ LES PIÈCES 8 10 11 12 13

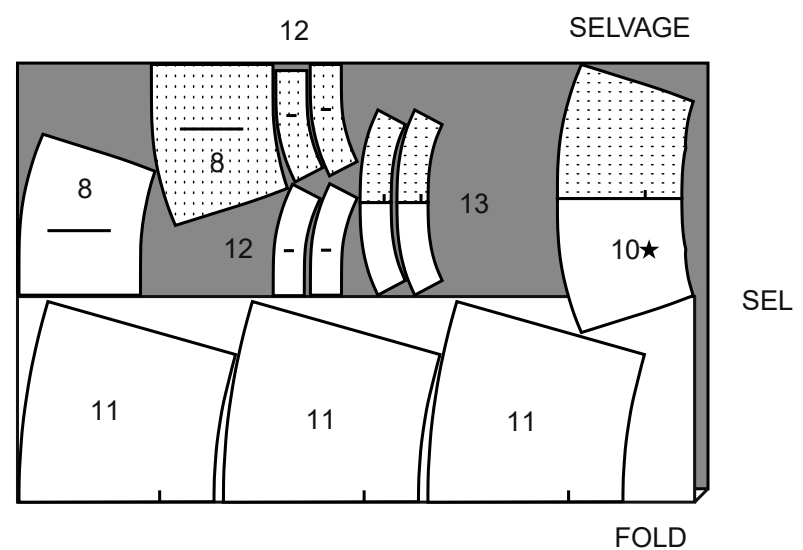
44" 45" (115CM)
AVEC SENS
TAILLES 4 6 8 10 12 14



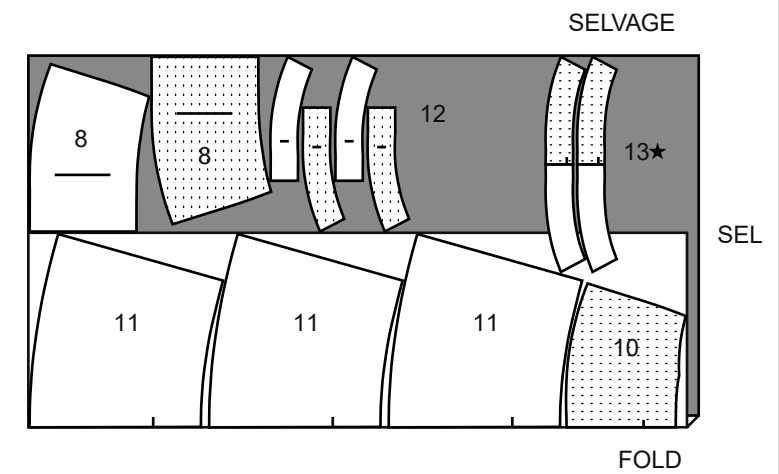
44" 45" (115CM)
AVEC SENS
TAILLES 16 18 20 22



58" 60" (150CM)
AVEC SENS
TAILLES 4 6 8 10 12



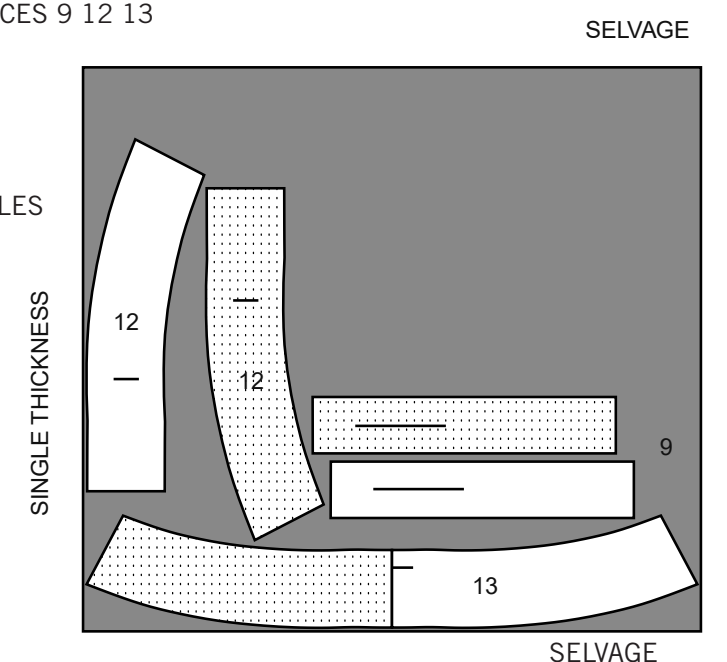
58" 60" (150CM)
AVEC SENS
TAILLES 14 16 18 20 22



ENTOILAGE C, D

UTILISEZ LES PIÈCES 9 12 13

20" (51CM)
TOUTES LES TAILLES



Instructions de Couture

CODE

ENDROIT	ENVERS	ENTOILAGE	DOUBLURE
---------	--------	-----------	----------

Lisez les **Instructions Générales** à la page 1 avant de commencer.

GLOSSAIRE

Les termes de couture imprimés en **ITALIQUE** sont expliqués ci-dessous :

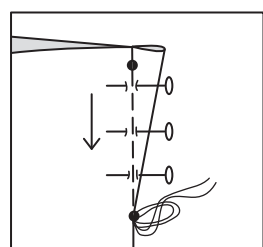
PINCE- Pour faire la pince, ENDROIT CONTRE ENDROIT, pliez le tissu le long du milieu de la pince, en superposant les lignes pointillées et les petits pois. Sur l'ENVERS, placez les épingles PERPENDICULAIRES aux lignes pointillées. Piquez la pince de la partie la plus large à la pointe.

ASTUCE - Pour empêcher la formation d'une "bulle" à la pointe, faites les derniers points exactement sur la pliure et laissez les bouts du fil assez longs pour les nouer. NE piquez PAS au point arrière à la pointe. Pressez la pince plate le long de la piqûre pour "intégrer" les points ; puis pressez la pince comme indiqué dans les instructions de couture.

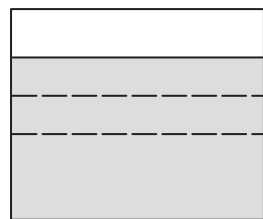
SOUTENIR/FRONCER- Relâchez légèrement la tension de l'aiguille. Ayant les ENDROITS vers le haut, piquez sur la ligne de couture à grands points. Piquez de nouveau à 6 mm de la première piqûre sur la valeur de couture.

ENTOILAGE- Épinglez l'entoilage sur l'ENVERS du tissu. Faites adhérer l'entoilage en place en suivant la notice d'utilisation.

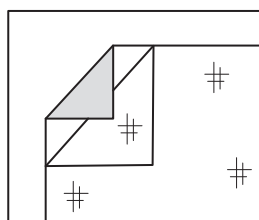
SOUS-PIQUER- Pressez la parementure et la couture à l'opposé du vêtement, en piquant à travers la parementure et les valeurs de couture aussi près possible de la couture.



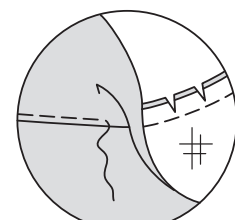
PINCE



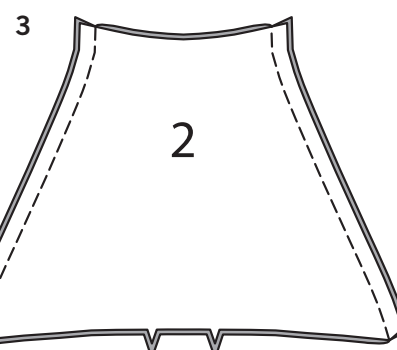
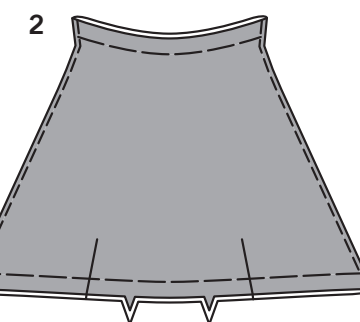
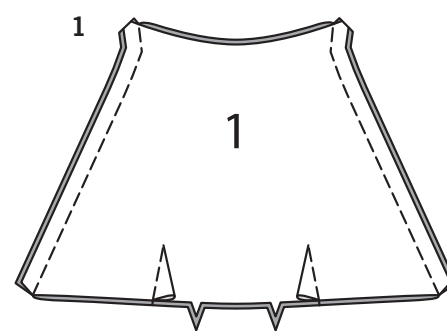
SOUTENIR/FRONCER



ENTOILAGE



SOUS-PIQUER



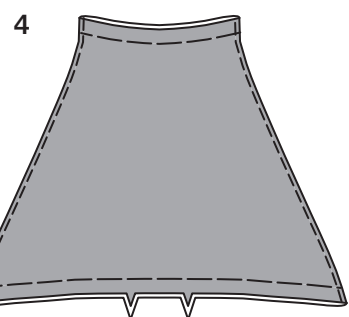
LES PIÈCES DU PATRON SERONT IDENTIFIÉES PAR DES NUMÉROS LA PREMIÈRE FOIS QU'ELLES SERONT UTILISÉES. PIQUEZ LES COUTURES ENDROIT CONTRE ENDROIT, SAUF INDIQUÉ DIFFÉREMMENT.

HAUT A, B

1. Faites la **PINCE** sur les pièces du devant supérieur (1) et de la doublure devant supérieur, puis pressez la pince vers le milieu. ENDROIT CONTRE ENDROIT et ayant les bords non finis au même niveau, épinglez le devant supérieur sur la doublure devant supérieur. Piquez les bords du côté. Égalisez la couture et biaisez les coins.

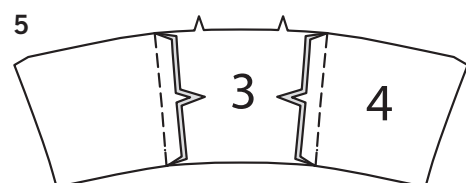
2. **SOUS-PIQUEZ** la doublure. Retournez ; pressez. Bâtissez ensemble les bords non finis.

3. **POUR LE MODÈLE A** – ENDROIT CONTRE ENDROIT et ayant les bords non finis au même niveau, épinglez le dos supérieur (2) sur la doublure dos supérieur. Piquez les bords du côté. Égalisez la couture.

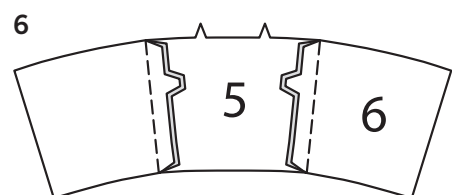


4. **SOUS-PIQUEZ** la doublure. Retournez ; pressez. Bâissez ensemble les bords non finis.

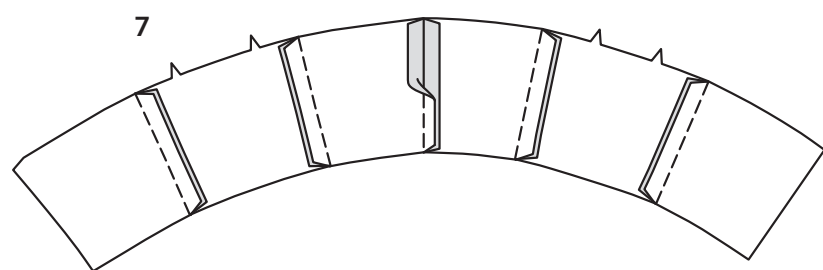
CONTINUEZ COMME SUIT POUR TOUS LES MODÈLES



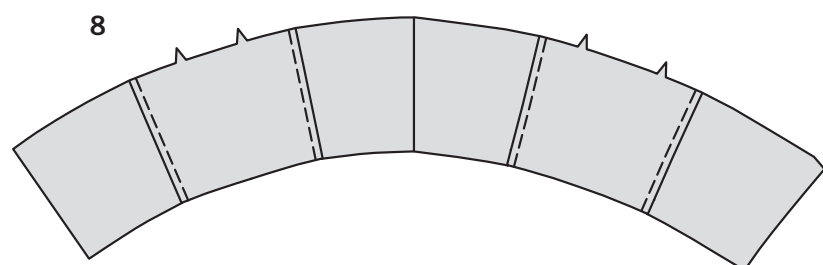
5. Piquez les pièces du côté devant inférieur (4) sur le devant inférieur (3). Pressez la couture vers le devant inférieur.



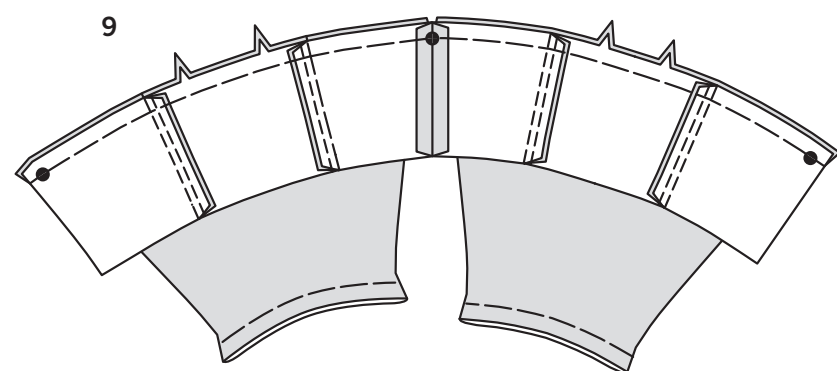
6. Piquez les pièces du côté dos inférieur (6) sur le dos inférieur (5). Pressez la couture vers le dos inférieur.



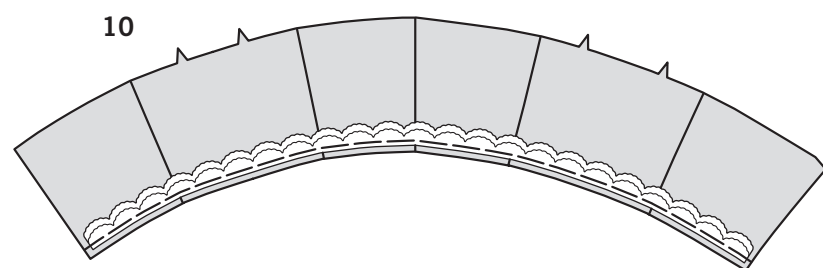
7. Piquez le devant inférieur et le dos inférieur sur la couture du côté DROIT.



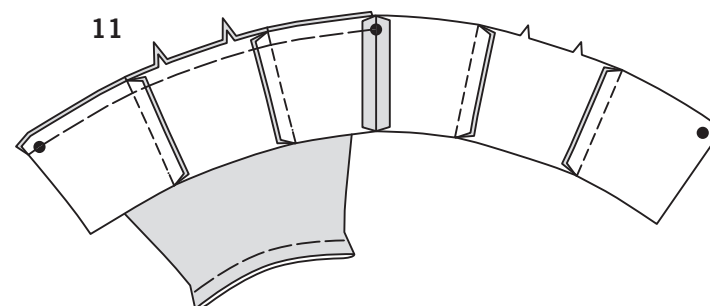
8. **POUR LE MODÈLE A** – surpiquez le devant inférieur et le dos inférieur à 6 mm des coutures.



9. **ENDROIT CONTRE ENDROIT** et ayant les bords non finis au même niveau, épinglez le bord supérieur du devant et dos inférieur sur le bord inférieur du devant supérieur et dos supérieur, en faisant coïncider les grands pois. Bâissez.

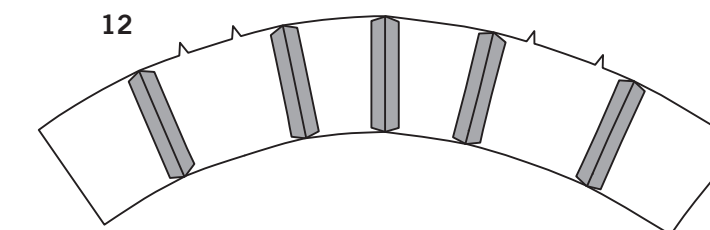


10. **POUR LE MODÈLE B** – Si vous préférez, coupez un morceau du galon de la longueur du bord inférieur du devant et dos inférieur. **ENDROIT CONTRE ENDROIT**, épinglez le galon sur le bord inférieur, ayant le bord rectiligne du galon juste à l'INTÉRIEUR de la valeur de couture. Bâissez le long de la ligne de couture.

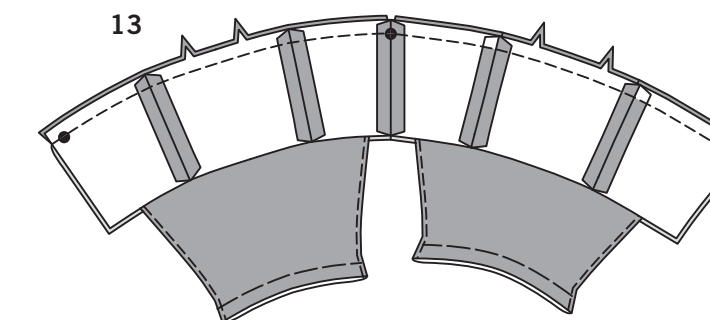


11. **ENDROIT CONTRE ENDROIT** et ayant les bords non finis au même niveau, épinglez le bord supérieur du devant et dos inférieur sur le bord inférieur du devant supérieur, en faisant coïncider les grands pois. Bâissez.

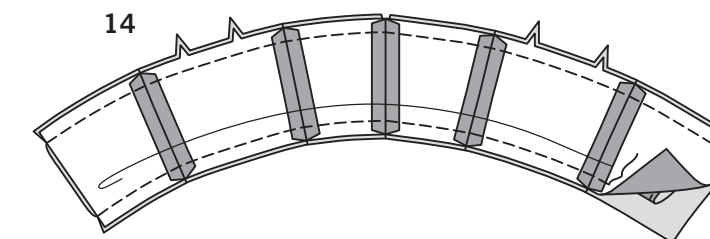
CONTINUEZ COMME SUIT POUR TOUS LES MODÈLES



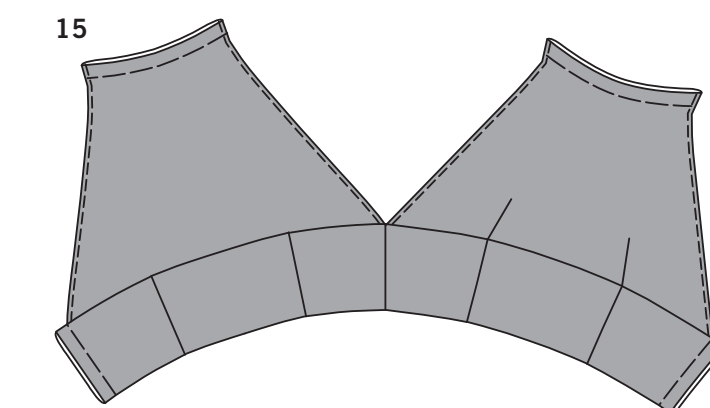
12. Faites les pièces de la doublure devant et dos inférieur comme décrit pour le haut, en ouvrant les coutures au fer.



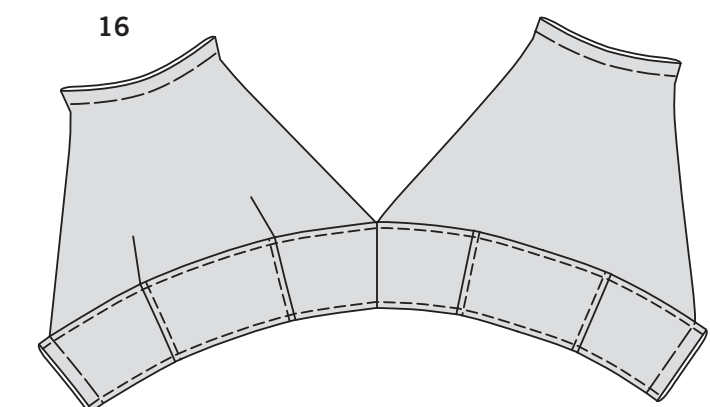
13. **DOUBLURE CONTRE DOUBLURE** et ayant les bords non finis au même niveau, épinglez le bord supérieur de la doublure inférieure sur le haut inférieur, en faisant coïncider les coutures et les encoches. Piquez.



14. Roulez vers le bas le devant et dos supérieur pour le Modèle A, OU le devant supérieur pour le Modèle B, en l'introduisant entre les pièces du haut inférieur et de la doublure. Piquez le bord inférieur du haut sur la doublure.

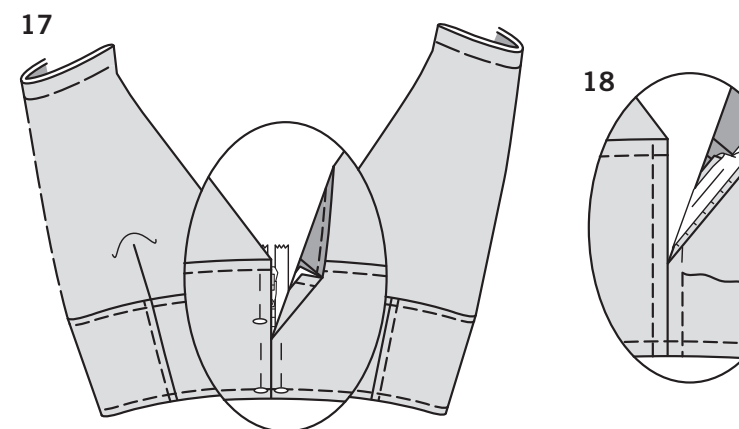


15. Tirez les pièces supérieures du haut sur l'ENDROIT à travers un bord de l'ouverture du côté GAUCHE. Pressez. Bâissez ensemble les bords non finis.

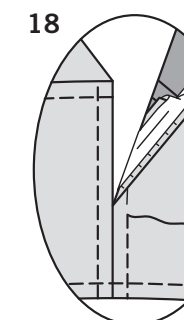


16. **POUR LE MODÈLE A** – surpiquez le devant inférieur et le dos inférieur à 6 mm de la couture et du bord inférieur.

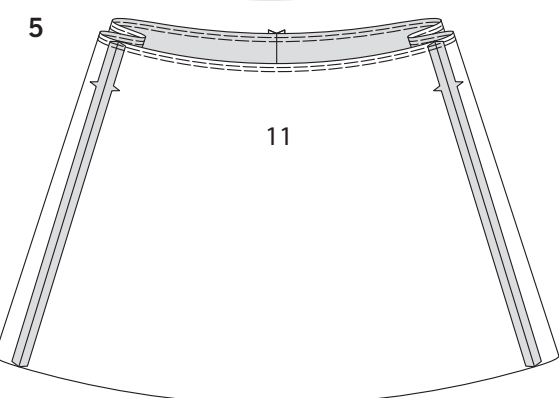
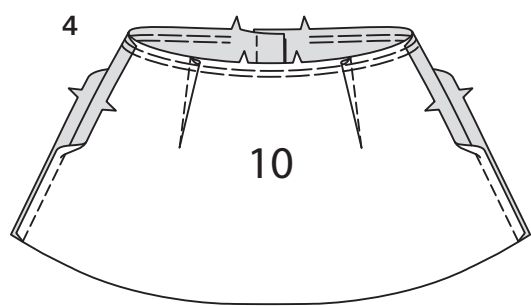
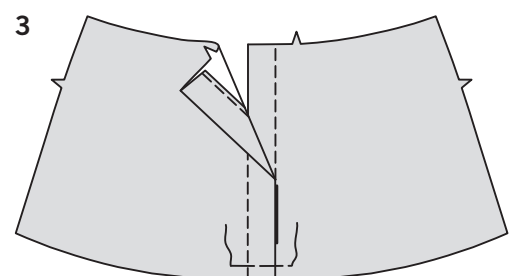
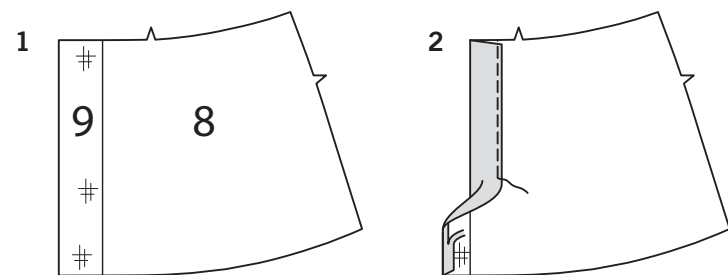
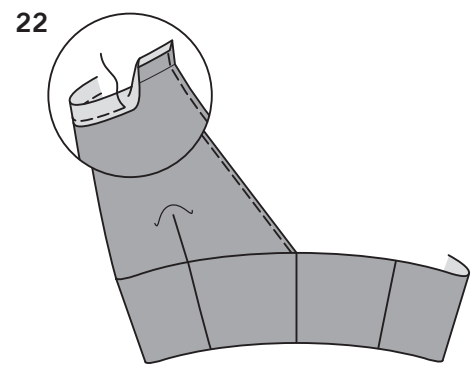
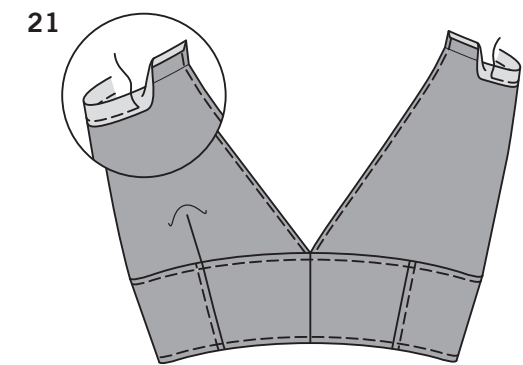
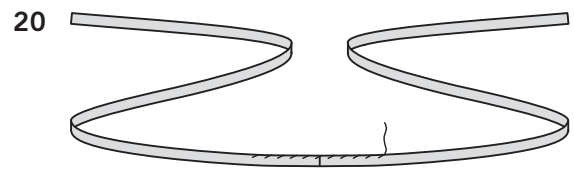
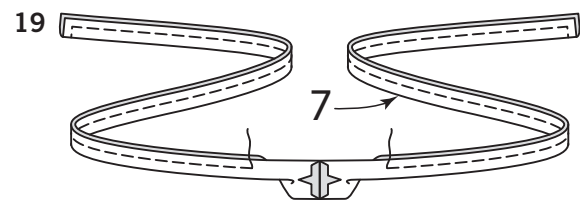
CONTINUEZ COMME SUIT POUR TOUS LES MODÈLES



17. Épinglez la fermeture fermée sous les bords de l'ouverture avec la partie inférieure de la fermeture au même niveau que le bord inférieur de l'ouverture, ayant les bords rejoints au centre de la fermeture.



18. Retournez les extrémités supérieures du ruban de la fermeture par-dessus les valeurs de couture. Bâissez. Piquez à 6 mm de chaque côté du centre, en utilisant un pied à fermeture réglable et en piquant au point arrière sur l'extrémité supérieure pour renforcer la couture.



19. Piquez ensemble les extrémités à encoche de l'attache d'encolure (7). Pliez l'attache en deux dans le sens de la longueur, ENDROIT CONTRE ENDROIT. Piquez le long bord et les extrémités en couture de 1 cm, en laissant une ouverture pour retourner. Egalisez la couture et biaisez les coins.

20. Retournez l'attache ; cousez en fermant l'ouverture aux points coulés.

21. POUR LE MODÈLE A – pour former la coulisse de l'attache, enlevez le bâti, pressez le bord supérieur du devant supérieur et du dos supérieur vers l'INTÉRIEUR le long de la ligne de pliure. Rentez le bord non fini à 6 mm. Piquez près du bord intérieur pressé.

Enfilez l'extrémité de l'attache dans la coulisse et nouez au moment de porter, comme illustré sur la pochette.

22. POUR LE MODÈLE B – pour former la coulisse de l'attache, enlevez le bâti, pressez le bord supérieur du devant supérieur vers l'INTÉRIEUR le long de la ligne de pliure. Rentez le bord non fini à 6 mm. Piquez près du bord intérieur pressé.

Enfilez l'extrémité de l'attache dans la coulisse et nouez au moment de porter, comme illustré.

JUPE C, D

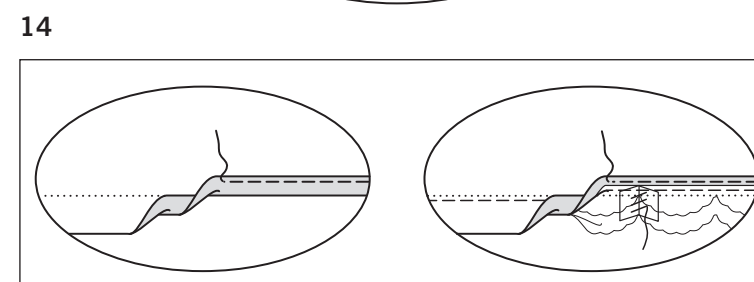
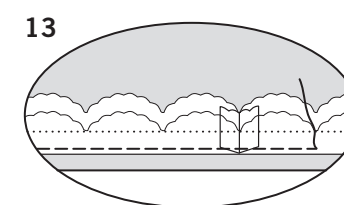
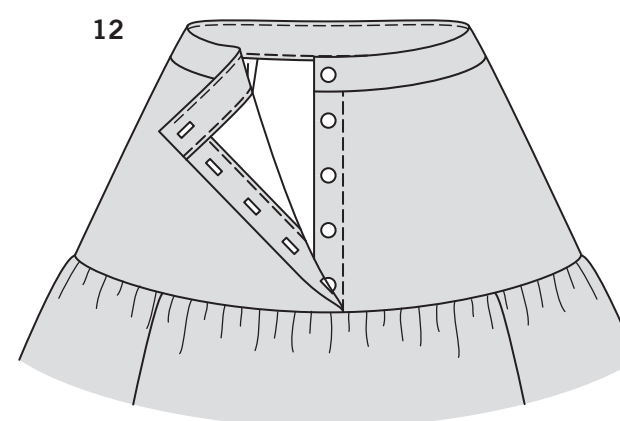
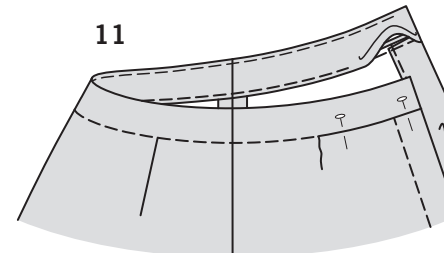
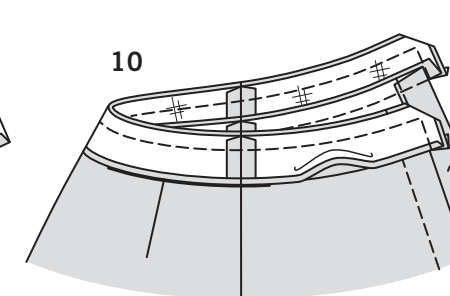
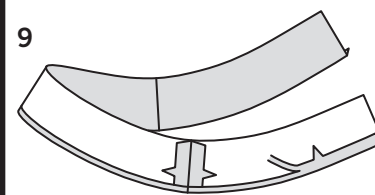
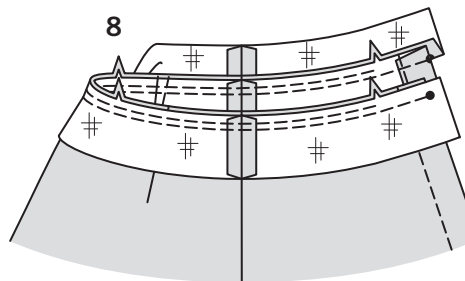
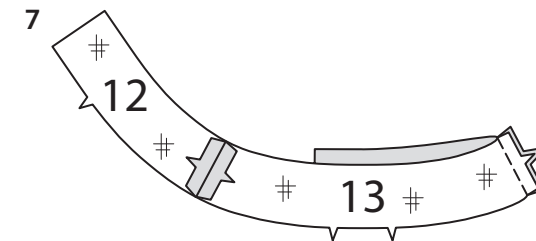
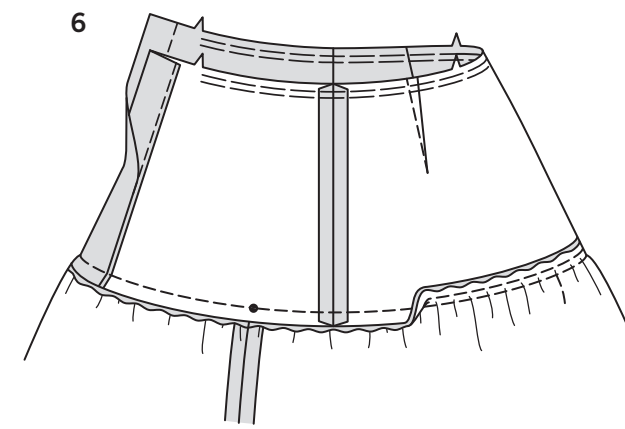
1. Sur l'ENVERS, posez l'ENTOILAGE d'empiècement devant (9) sur l'empiècement devant (8), ayant les bords du devant, supérieur et inférieur au même niveau.

2. Pliez le bord avant de l'empiècement devant vers l'INTÉRIEUR sur la ligne de pliure. Rentez le bord non fini à 1.3 cm. Coupez à 6 mm. Piquez près du bord intérieur pressé.

3. Sur l'ENDROIT, superposez la pièce DROITE de l'empiècement par-dessus la GAUCHE, en faisant coïncider les milieux ; bâtissez sur la ligne de couture inférieure.

4. Faites la PINCE sur l'empiècement devant (10), puis pressez la pince vers le milieu. Piquez les pièces de l'empiècement devant et de l'empiècement dos sur les coutures latérales. SOUTENEZ le bord supérieur de l'empiècement entre les encoches du devant.

5. Piquez ensemble trois pièces de la jupe devant et dos (11) sur les bords du côté. FRONCEZ le bord supérieur.



6. Épinglez le bord supérieur des pièces de la jupe devant et dos sur le bord inférieur de l'empiècement, ayant les coutures de la jupe devant sur les petits pois et la couture restante de la jupe au niveau du milieu dos. Tirez sur le faufil pour ajuster. Bâtissez ; piquez. Pressez la couture vers la jupe, en pressant l'empiècement vers l'extérieur.

7. Posez l'ENTOILAGE sur les pièces de la ceinture devant (12) et de la ceinture dos (13). Piquez les pièces de la ceinture devant et de la ceinture dos sur les extrémités.

8. ENDROIT CONTRE ENDROIT et ayant les bords non finis au même niveau, épinglez la ceinture sur l'empiècement, en faisant coïncider les milieux, les coutures et les encoches, en tirant sur le faufil pour ajuster. Piquez. Égalisez la couture. Pressez la couture vers la ceinture.

9. Piquez les extrémités de la parementure de ceinture. Rentez au fer 1.3 cm du bord à encoche. Coupez à 6 mm.

10. Sur l'ENDROIT, épinglez la parementure et la ceinture sur le bord supérieur et les extrémités. Piquez. Égalisez la couture ; crantez les courbes, si nécessaire.

11. SOUS-PIQUEZ la parementure. Retournez la parementure vers l'INTÉRIEUR ; pressez. Épinglez le bord pressé de la parementure par-dessus la couture, en plaçant les épingles sur l'ENDROIT. Sur l'ENDROIT, piquez sur le sillon de la couture, en saisissant le bord pressé de la parementure à l'INTÉRIEUR.

12. Faites les boutonnières sur le devant DROIT. Superposez le devant DROIT au GAUCHE, en faisant coïncider les milieux. Cousez les boutons sous les boutonnières.

13. POUR LE MODÈLE D – si vous préférez, coupez un morceau de galon de la longueur du bord inférieur de la jupe, plus 2.5 cm. Rentez au fer 1.3 cm sur les extrémités du galon. ENDROIT CONTRE ENDROIT, épinglez le galon sur le bord inférieur, ayant le bord rectiligne du galon juste à l'INTÉRIEUR de la valeur de couture de l'ourlet. Piquez près du bord rectiligne. Après finir l'ourlet, cousez ensemble les bords pressés du galon aux points coulés.

14. POUR LES DEUX MODÈLES – relevez au fer une valeur de couture d'ourlet de 1.5 cm. Pour former un ourlet étroit, pliez vers le bas le bord non fini pour rejoindre le pli. Pressez. Piquez l'ourlet sur place.