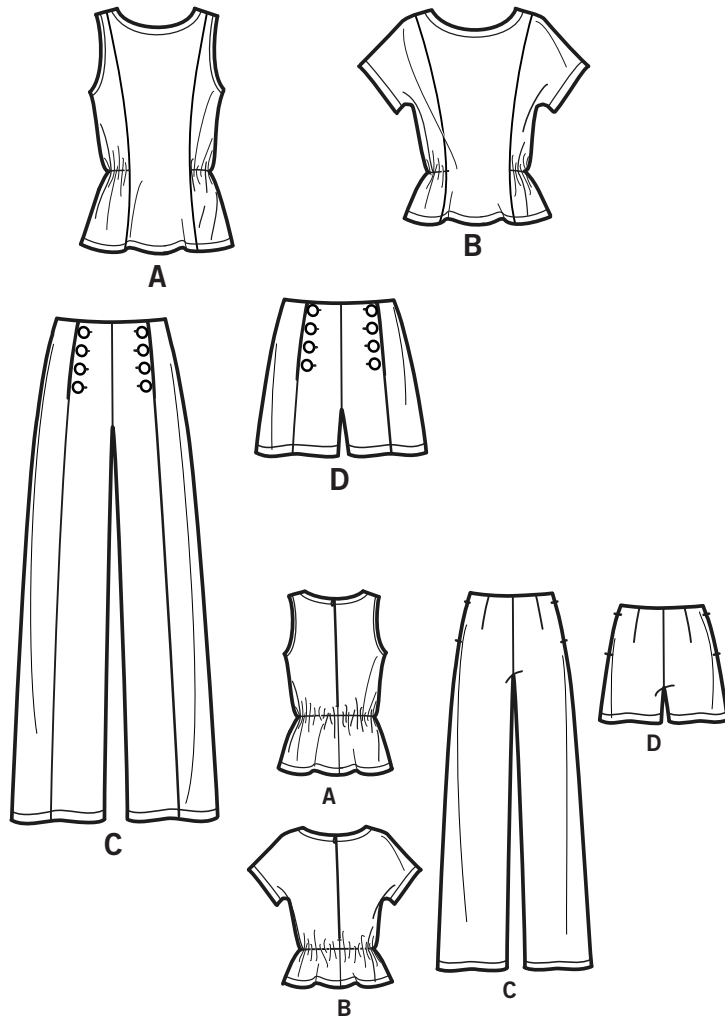
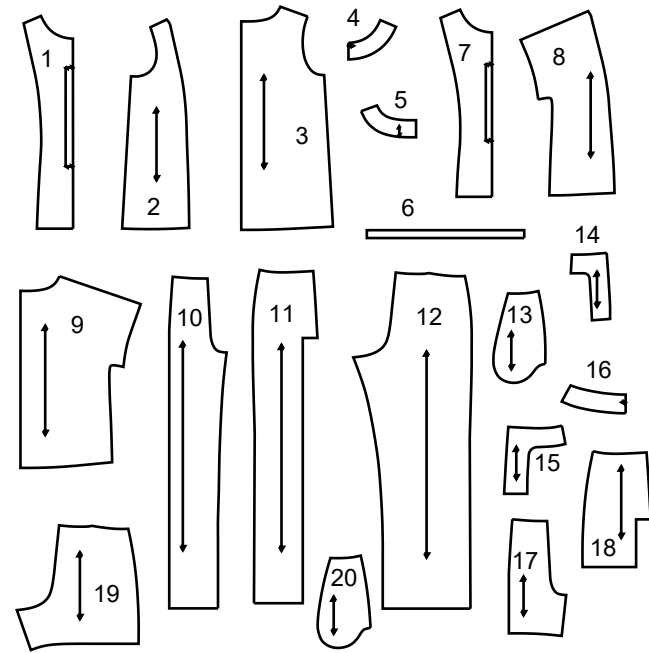


Merci d'avoir acheté ce patron de Simplicity. Nous avons déployé tous nos efforts pour vous offrir un produit de haute qualité.



20 PIÈCES DE PATRON



- |                               |                                   |
|-------------------------------|-----------------------------------|
| 1 DEVANT - A                  | 11 CÔTÉ DEVANT - C                |
| 2 CÔTÉ DEVANT - A             | 12 DOS - C                        |
| 3 DOS - A                     | 13 POCHE - C                      |
| 4 PAREMENTURE DEVANT - A, B   | 14 PAREMENTURE DEVANT - C, D      |
| 5 PAREMENTURE DOS - A, B      | 15 PAREMENTURE CÔTÉ DEVANT - C, D |
| 6 GUIDE POUR ÉLASTIQUE - A, B | 16 PAREMENTURE DOS - C, D         |
| 7 DEVANT - B                  | 17 DEVANT - D                     |
| 8 CÔTÉ DEVANT - B             | 18 CÔTÉ DEVANT - D                |
| 9 DOS - B                     | 19 DOS - D                        |
| 10 DEVANT - C                 | 20 POCHE - D                      |

SELVAGES= LISIÈRES  
 FOLD= PLIURE  
 CROSSWISE FOLD= PLIURE TRANSVERSALE

## Instructions Générales

### Le Patron

**SYMBÔLES**

- LIGNE DE SENS - Placez la sur le droit fil du tissu parallèlement à la lisière.
- PLACE LA LIGNE CONTINUE sur la pliure du tissu.
- MILIEU DEVANT/DOS du vêtement.
- CRANS
- POIS
- LIGNE DE COUPE
- LIGNE POUR ALLONGER OU RACCOURCIR

**VALEUR DE COUTURE:** Sauf indication contraire, elle est de 5/8" (1.5cm) mais elle n'est pas imprimée sur les PATRONS MULTI-TAILLES. MARQUEZ VOTRE TAILLE AVEC UN STYLO à pointe feutre.

Pour les symboles et l'utilisation des PATRONS MULTI-TAILLES, voyez les tableaux figurant sur le patron.

**AJUSTEZ SI NECESSAIRE**

Faites les rectifications avant de placer le patron sur le tissu.

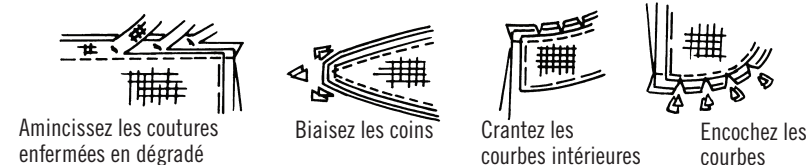
**POUR ALLONGER:** Coupez le patron entre les lignes pour allonger ou raccourcir. Ecartez le patron uniformément à la distance voulue, rajoutez du papier et maintenez avec du ruban adhésif.

**POUR RACCOURCIR:** Aux lignes pour allonger ou raccourcir, faites un pli régulier pour résorber l'excédent de longueur. Maintenez en place avec du ruban adhésif.

Lorsque les lignes pour allonger ou raccourcir ne sont pas indiquées, faites les rectifications nécessaires au bord inférieur du patron.

### Couture

- Cousez le vêtement en suivant les **Instructions de Couture**.
- EPINGLEZ les coutures ou bâtissez-les à la machine en faisant correspondre les crans.
- PIQUEZ des coutures de 5/8" (1.5cm) sauf indication contraire.
- OUVREZ les coutures au fer, sauf indication contraire, en crantant si nécessaire pour que les coutures se reposent bien à plat.
- AMINCISSEZ les coutures pour réduire l'ampleur, comme illustré ci-dessous:



### Coupe/Marques

- AVANT DE COUPER:**
- REPASSEZ les pièces avec un fer sec et tiède. DECATISSEZ en lavant préalablement les tissus lavables ou en repassant à la vapeur les tissus non-lavables.
- ENCERCLEZ votre plan de coupe.
- EPINGLEZ le patron sur le tissu comme indiqué sur le plan de coupe.
- POUR DOUBLE EPAISSEUR: pliez le tissu ENDROIT CONTRE ENDROIT.
  - POUR SIMPLE EPAISSEUR: placez le tissu avec l'ENDROIT sur le dessus.
  - POUR LES TISSUS PELUCHEUX, A REFLETS OU A MOTIF UNIDIRECTIONNEL, ut ilisez les plans de coupe "avec sens".
- APRES AVOIR COUPE:**
- Avant de retirer le patron, REPORTEZ toutes les marques sur l'ENVERS du tissu. Marquez aux épingles et à la craie ou avec du papier calque de couturière et la roulette à tracer.
- Pour marquer rapidement:**
- Entaillez le bord du tissu pour marquer les crans, les extrémités des lignes de pliure et des lignes du milieu.
  - Epinglez dans les pois.

### REMARQUES SPECIALES POUR LA COUPE

★ Si le plan de coupe montre une pièce dépassant au-delà de la pliure, coupez toutes les pièces à l'exception de celle-ci.

Ensuite, ouvrez le tissu et, sur simple épaisseur, coupez la pièce qui dépasse sur l'ENDROIT du tissu, dans la position indiquée.

✱ Tracez de petites flèches le long des deux lisières pour indiquer la direction du sens ou du motif. ENDROIT CONTRE ENDROIT, pliez le tissu dans la largeur (sens trame) et coupez le long de la pliure (a).

Tournez l'une des épaisseurs de tissu jusqu'à ce que les flèches des deux épaisseurs aillent dans la même direction. Placez les épaisseurs ENDROIT CONTRE ENDROIT (b).

## Plans de Coupe

- patron côté imprimé sur le dessous
- patron côté imprimé sur le dessus
- Envers du patron

★ VOYEZ REMARQUES SPECIALES POUR LA COUPE

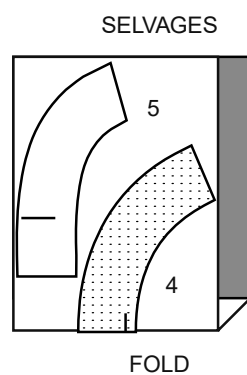
LA POSITION DES PIÈCES PEUT VARIER LÉGEREMENT SELON VOTRE TAILLE DE PATRON

IMPORTANT: POUR DÉCOUPER LES PIÈCES DE PATRON. COUPEZ LE LONG DE LA LIGNE DE LA TAILLE AMÉRICAINNE CORRESPONDANT À VOTRE TAILLE.

### ENTOILAGE A, B

UTILISEZ LES PIÈCES 4 5

20" (51CM)  
TOUTES LES TAILLES

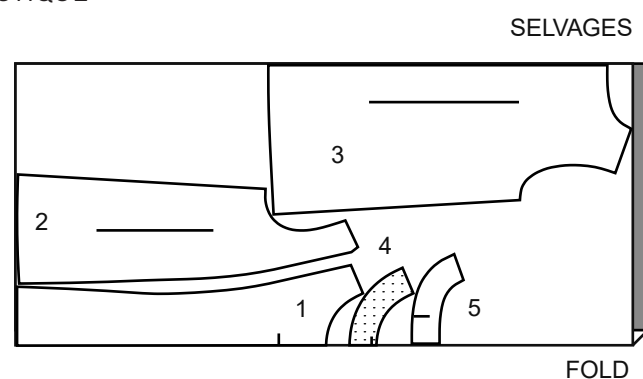


A, B : LA PIÈCE 6 SE COUPE EN ÉLASTIQUE

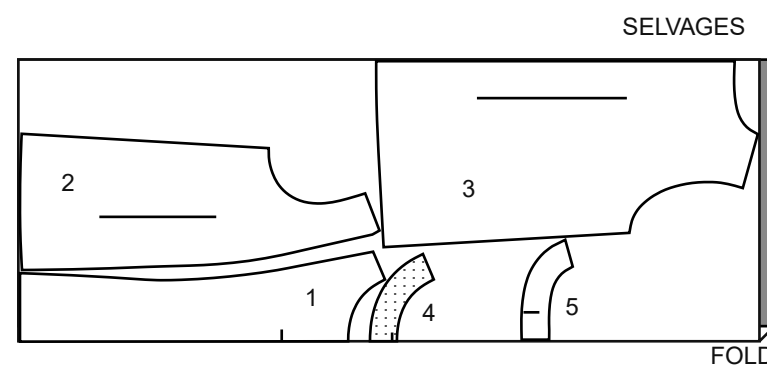
### HAUT A

UTILISEZ LES PIÈCES 1 2 3 4 5

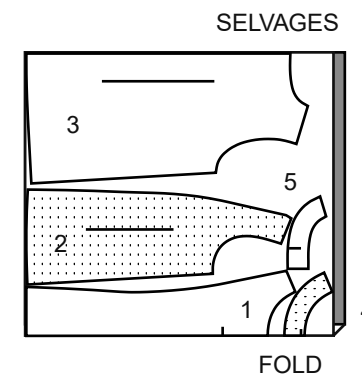
45" (115CM)  
AVEC SENS  
TAILLES 6 8 10



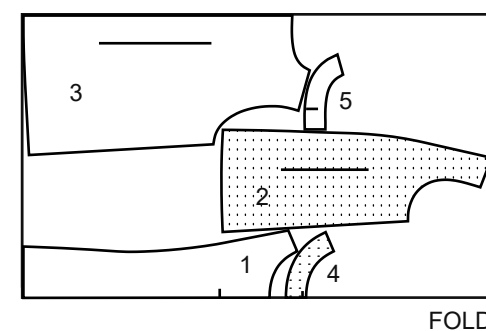
45" (115CM)  
AVEC SENS  
TAILLES 12 14 16 18 20 22



60" (150CM)  
AVEC SENS  
TAILLES 6 8 10 12 14 16 18



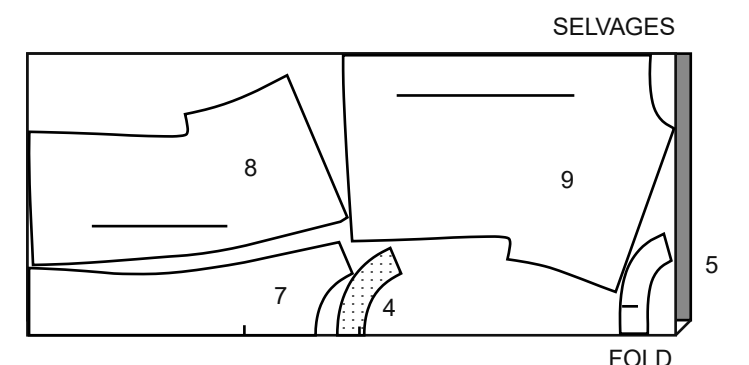
60" (150CM)  
AVEC SENS  
TAILLES 20 22



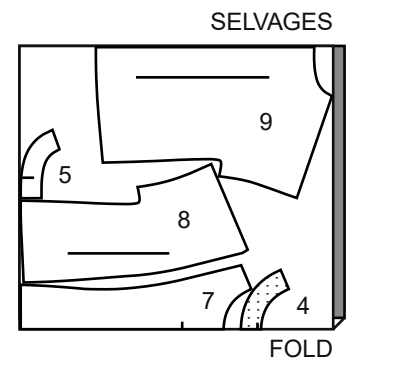
### HAUT B

UTILISEZ LES PIÈCES 4 5 7 8 9

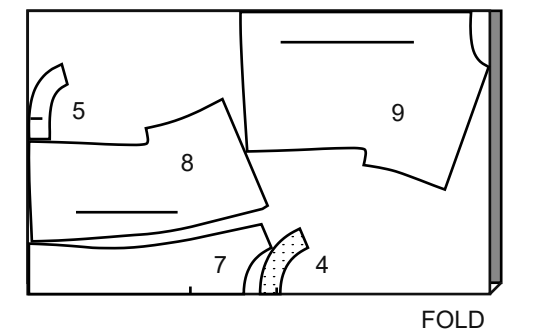
45" (115CM)  
AVEC SENS  
TOUTES LES TAILLES



60" (150CM)  
AVEC SENS  
TAILLES 6 8 10 12



60" (150CM)  
AVEC SENS  
TAILLES 14 16 18 20 22

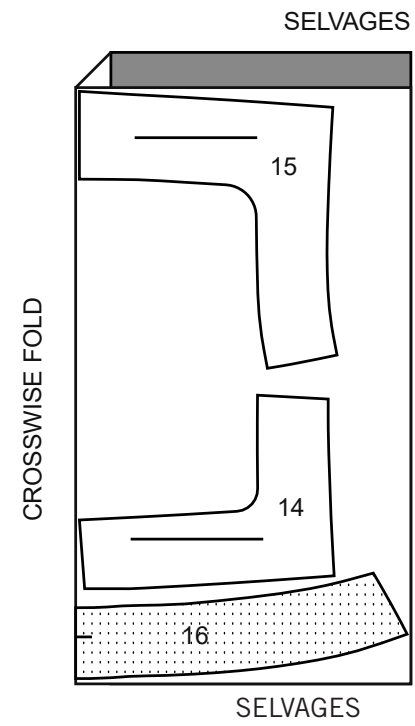


SUITE DU PLAN DE COUPE PAGE 2

**ENTOILAGE C,D**

UTILISEZ LES PIÈCES 14 15 16

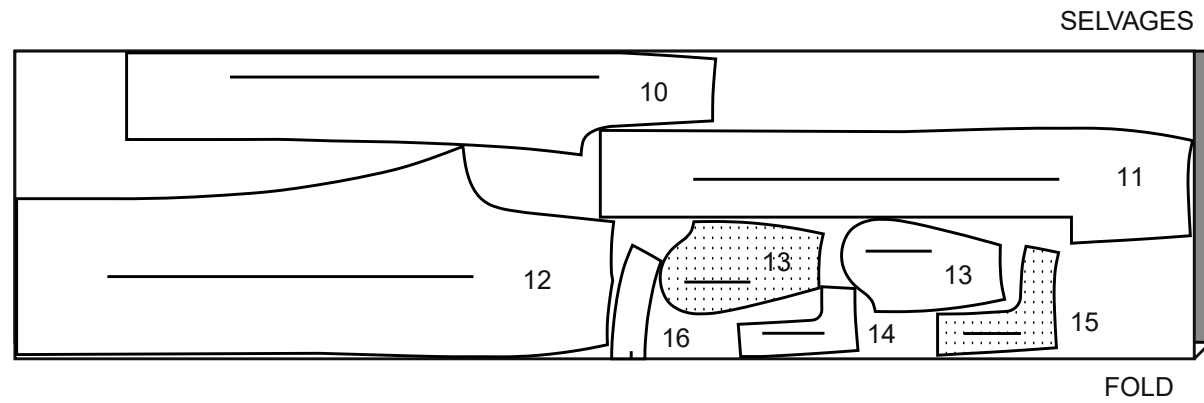
20" (51CM)  
TOUTES LES TAILLES



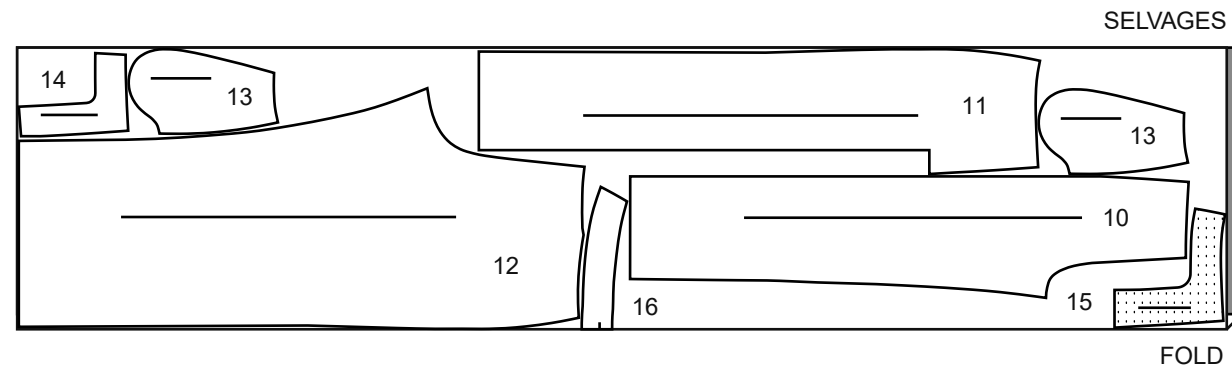
**PANTALON C**

UTILISEZ LES PIÈCES 10 11 12 13 14 15 16

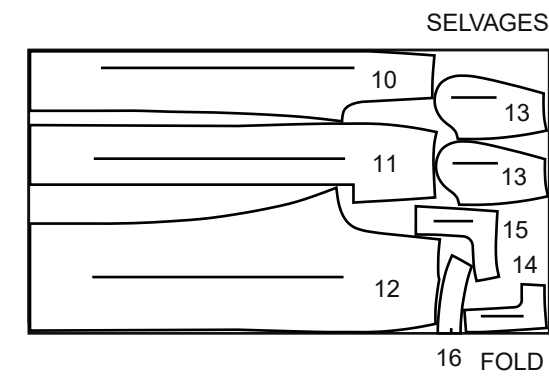
45" (115CM) AVEC SENS  
TAILLES 6 8 10



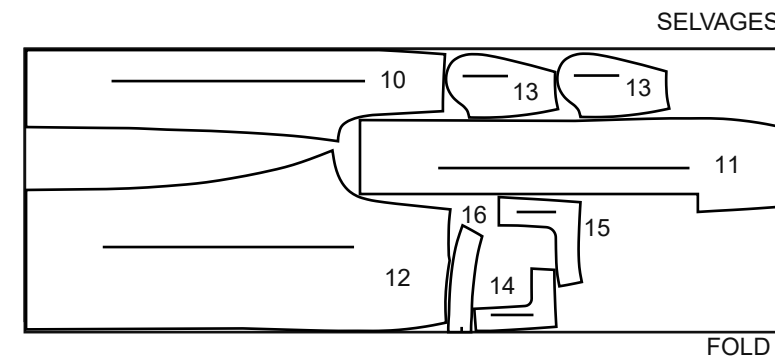
45" (115CM)  
AVEC SENS  
TAILLES 12 14 16 18 20 22



60" (150CM)  
AVEC SENS  
TAILLES 6 8 10



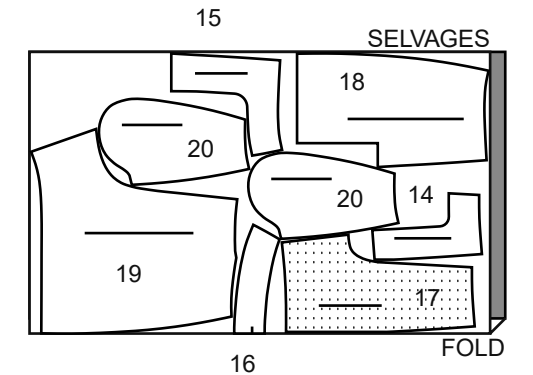
60" (150CM)  
AVEC SENS  
TAILLES 12 14 16 18 20 22



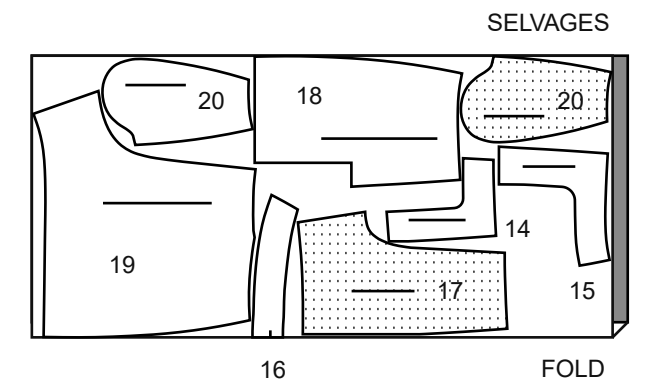
**SHORT D**

UTILISEZ LES PIÈCES 14 15 16 17 18 19 20

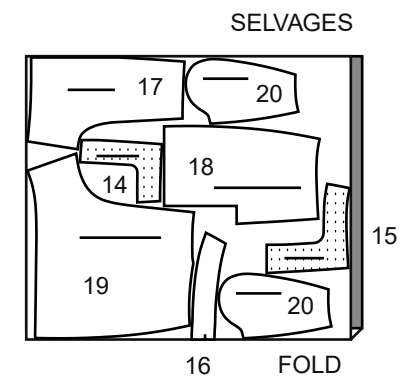
45" (115CM)  
AVEC SENS  
TAILLES 6 8 10 12



45" (115CM)  
AVEC SENS  
TAILLES 14 16 18 20 22



60" (150CM)  
AVEC SENS  
TOUTES LES TAILLES



**Instructions de Couture**

CODE	ENDROIT	ENVERS	ENTOILAGE	DOUBLURE
------	---------	--------	-----------	----------

Lisez les **Instructions Générales** à la page 1 avant de commencer.

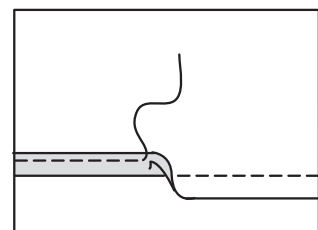
Les termes de couture imprimés en ITALIQUE sont expliqués ci-dessous :

**FINIR LE BORD**- Piquez à 6 mm du bord, rentrez le bord le long de la piqûre et piquez au point droit, en crantant les courbes si nécessaire OU au point zigzag, ou surjetez le bord.

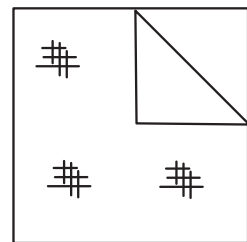
**ENTOILAGE**- Épinglez l'entoilage thermocollant sur l'ENVERS du tissu. Faites adhérer l'entoilage en place en suivant la notice d'utilisation.

**PIQÛRE DE SOUTIEN** - Piquez à 1.3 cm du bord coupé dans le sens des flèches. Cette piqûre reste de façon permanente et aide à empêcher que les bords arrondis se déforment. (Montrée seulement dans le premier croquis).

**SOUS-PIQUER**- Pressez une pièce comme illustré dans les instructions de couture et la couture à l'opposé du vêtement, en piquant à travers la parementure et les valeurs de couture aussi près possible de la couture ou comme illustré dans les Instructions de couture.



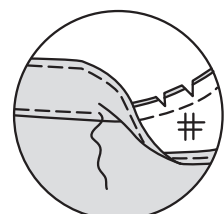
FINIR LE BORD



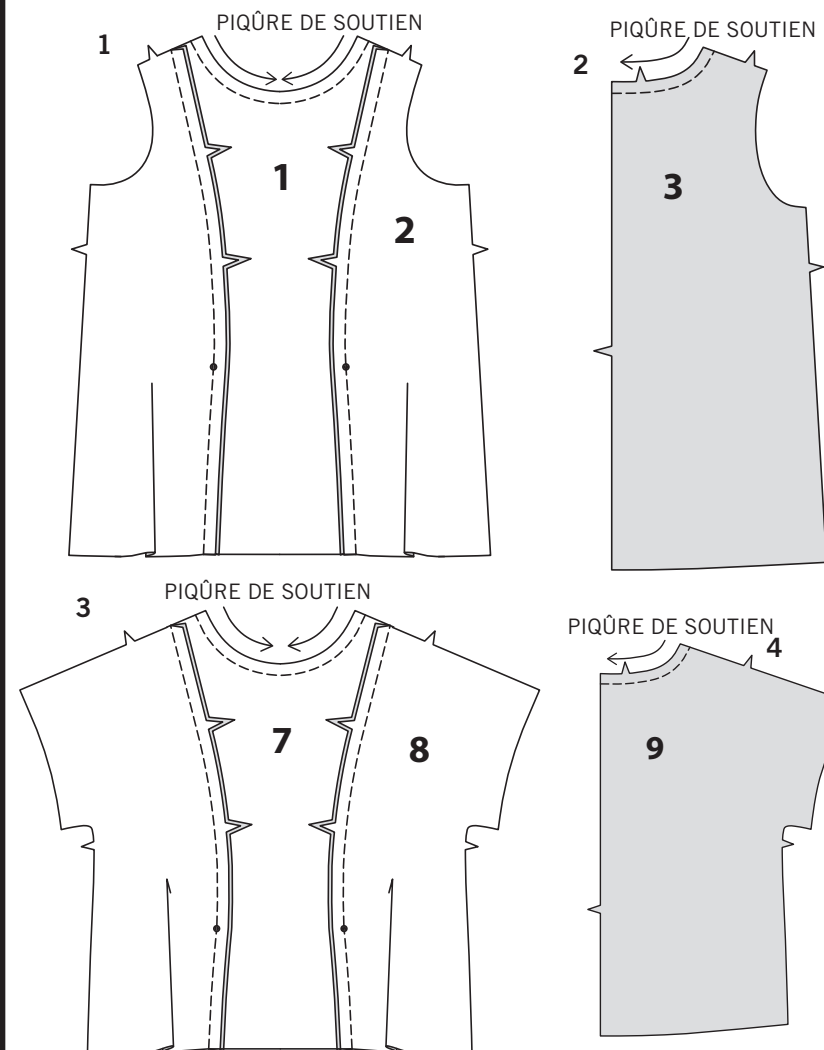
ENTOILAGE



PIQÛRE DE SOUTIEN



SOUS-PIQUER



LES PIÈCES DU PATRON SERONT IDENTIFIÉES PAR DES NUMÉROS LA PREMIÈRE FOIS QU'ELLES SERONT UTILISÉES.

PIQUEZ LES COUTURES ENDROIT CONTRE ENDROIT, SAUF INDIQUÉ DIFFÉREMMENT.

**HAUT A, B**

- HAUT A**- faites une **PIQÛRE DE SOUTIEN** sur le bord de l'encolure du devant (1). Épinglez les pièces du côté devant (2) sur le devant, en faisant coïncider les encoches et les petits pois. Piquez. Pressez les coutures vers le devant.
- Faites une **PIQÛRE DE SOUTIEN** sur le bord de l'encolure des pièces du dos (3).
- HAUT B** - faites une **PIQÛRE DE SOUTIEN** sur le bord de l'encolure du devant (7). Épinglez les pièces du côté devant (8) sur le devant, en faisant coïncider les encoches et les petits pois. Piquez. Pressez la couture vers le devant.
- Faites une **PIQÛRE DE SOUTIEN** sur le bord de l'encolure des pièces du dos (9).

CONTINUEZ COMME SUIV POUR LE HAUT A, B

**NOTE :** Piquez la fermeture à glissière en utilisant un pied à fermeture à glissière invisible. Avant de commencer, assurez-vous d'aligner l'aiguille avec le centre du pied à fermeture invisible, sinon l'aiguille peut se casser. Si les spirales sont vers la GAUCHE du bord non fini, utilisez la rainure GAUCHE et si elles sont vers la DROITE du bord non fini, utilisez la rainure DROITE.

5. Appliquez la fermeture sur les bords de l'ouverture du dos, comme suit : Ouvrez la fermeture et pressez le ruban à plat sur l'ENVERS, en déroulant les spirales. Ne les pressez pas. (Utilisez le fer réglé à basse température.) Sur l'ENDROIT, épinglez le côté DROIT de la fermeture vers le bas sur le côté DROIT de l'ouverture de la fermeture. Ayez la spirale le long de la ligne de couture, le ruban sur la valeur de couture et l'arrêt supérieur à 2 cm au-dessous du bord supérieur, comme illustré. Bâissez à la main au centre du ruban. Placez le pied à fermeture en haut de la fermeture avec la rainure DROITE du pied par-dessus la spirale. Piquez sur le ruban jusqu'à l'encoche. Piquez au point arrière pour renforcer.

6. Epinglez de la même façon l'autre moitié de la fermeture sur le côté GAUCHE de l'ouverture de la fermeture. Assurez-vous que les bords supérieurs du dos soient au même niveau. Bâissez à la main le long du centre du ruban. Placez le pied à fermeture en haut de la fermeture avec la rainure GAUCHE par-dessus la spirale. Piquez sur le ruban jusqu'à l'encoche. Piquez au point arrière pour renforcer.

7. Fermez la fermeture et vérifiez qu'elle ne soit pas visible de l'ENDROIT. Tirez les extrémités libres du ruban de la fermeture à l'opposé de la valeur de couture. Epinglez ensemble la couture restante du milieu dos au-dessous de la fermeture. Placez le pied à fermeture vers la GAUCHE de sorte que l'aiguille descende à travers l'encoche extérieure du pied. Commencez à piquer à 6 mm au-dessus du point le plus bas et légèrement vers la GAUCHE. Piquez le reste de la couture. Si vous préférez, ouvrez chaque valeur de couture sur l'extrémité de la fermeture et piquez le ruban sur la valeur de couture.

8. Piquez le dos et le devant sur les coutures d'épaule.

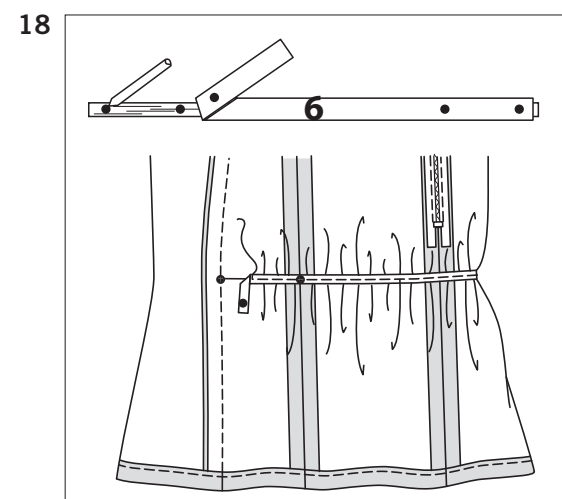
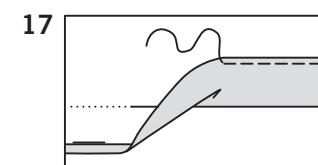
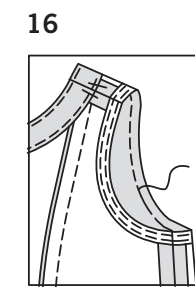
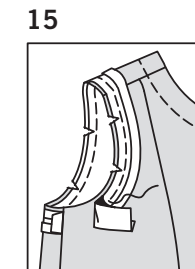
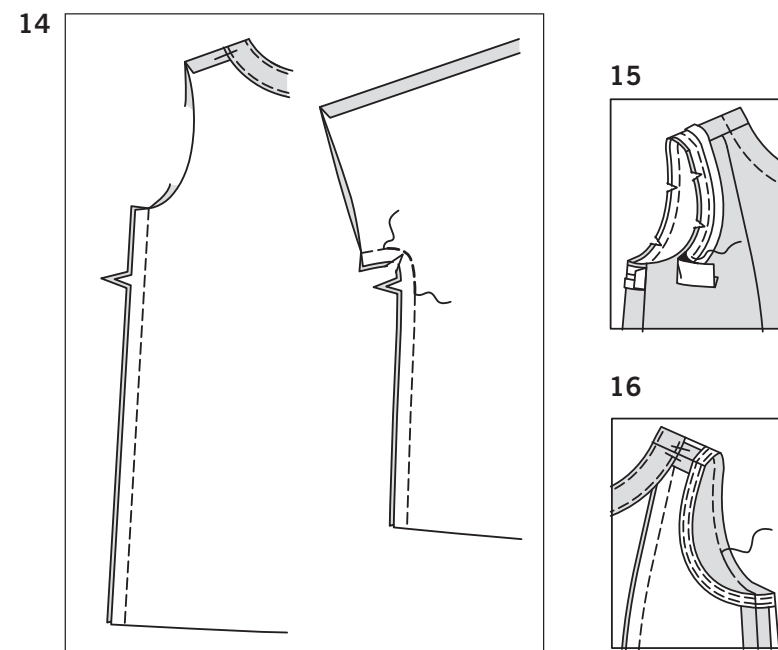
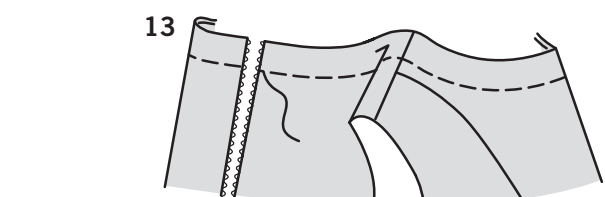
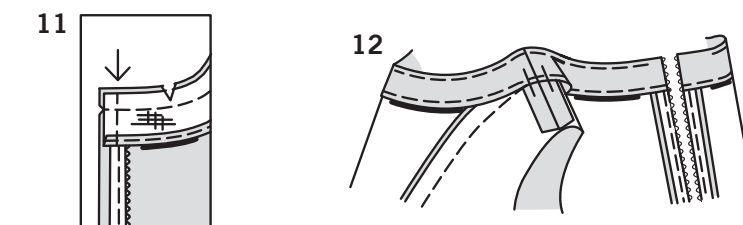
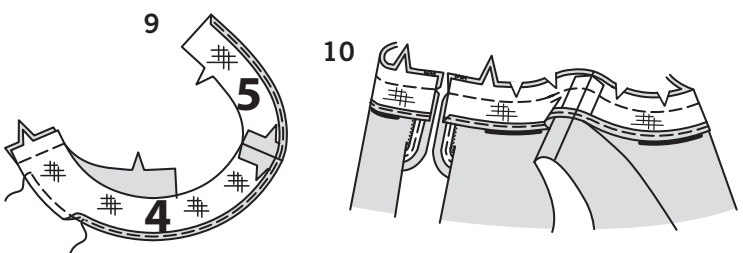
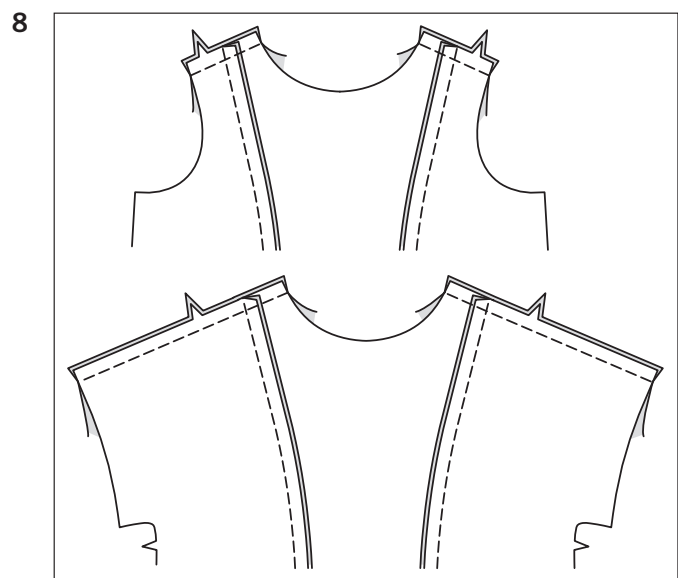
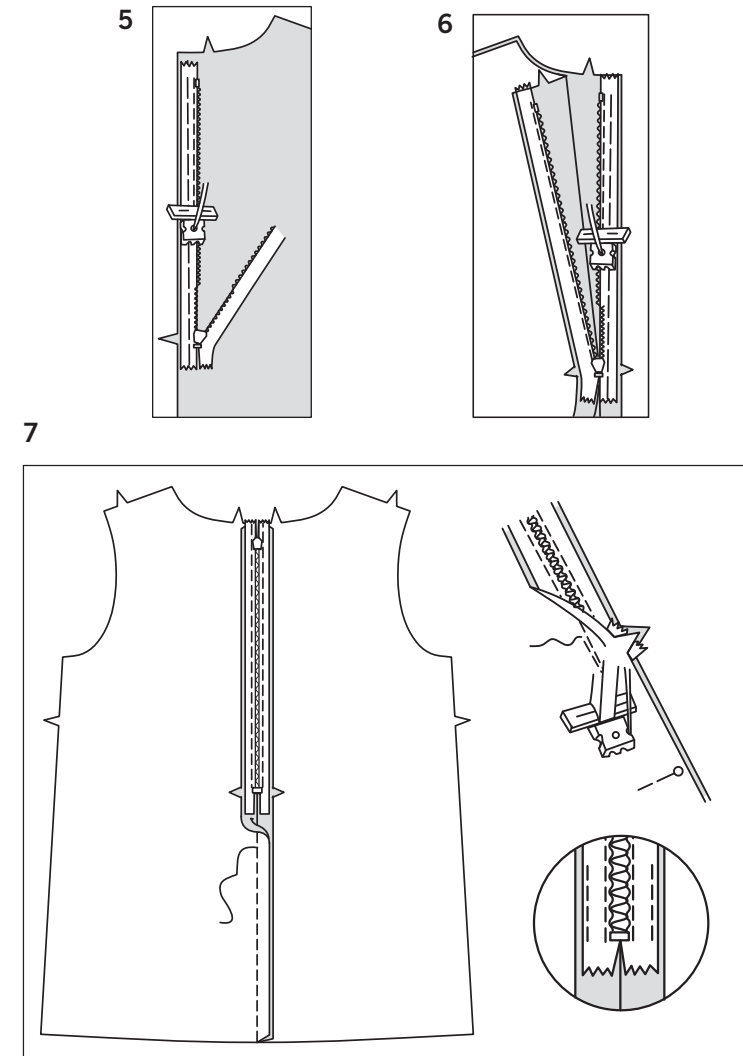
9. Posez l'ENTOILAGE sur l'ENVERS des pièces de la parementure devant (4) et de la parementure dos (5). Piquez les coutures d'épaule des pièces de la parementure. **FINISSEZ LE BORD** sans encoche.

10. Ouvrez les bords de l'ouverture du milieu dos du haut, en enroulant les dents de la fermeture à l'opposé du bord de l'ouverture. ENDROIT CONTRE ENDROIT, épinglez la parementure sur le haut, en faisant coïncider les milieux et les coutures d'épaule. Piquez le bord de l'encolure. Égalisez la couture ; crantez les courbes.

11. Épinglez ensemble les bords de l'ouverture du dos. En utilisant un pied à fermeture réglable, piquez à 1.3 cm des bords du dos, en maintenant les dents de la fermeture libres. Biaisez les coins. Ne coupez pas les bords du milieu dos.

12. **SOUS-PIQUEZ** la parementure. Retournez les bords de la parementure et du dos vers l'INTÉRIEUR, en déroulant les dents de la fermeture sur place ; pressez.

13. Sur l'ENDROIT, piquez la ligne d'encolure à 2.5 cm du bord fini, en veillant à ne pas dégager les dents de la fermeture.



14. Piquez le devant et le dos sur les coutures latérales. **POUR LE HAUT A** – piquez de nouveau le long des courbes pour renforcer la couture. Crantez les courbes.

15. **EMMANCHURE A** – dépliez un bord du ruban de biais simple. ENDROIT CONTRE ENDROIT et ayant les bords non finis au même niveau, épinglez le ruban sur le bord de l'emmanchure, en rentrant et en superposant une extrémité sur la couture latérale. Piquez. Égalisez la couture ; crantez les courbes.

16. **SOUS-PIQUEZ** le ruban. Retournez le ruban vers l'INTÉRIEUR ; pressez. Bâissez près du bord intérieur du ruban. Sur l'ENDROIT, surpiquez le long du faufil. Enlevez le bâti.

CONTINUEZ COMME SUIV POUR LE HAUT A, B

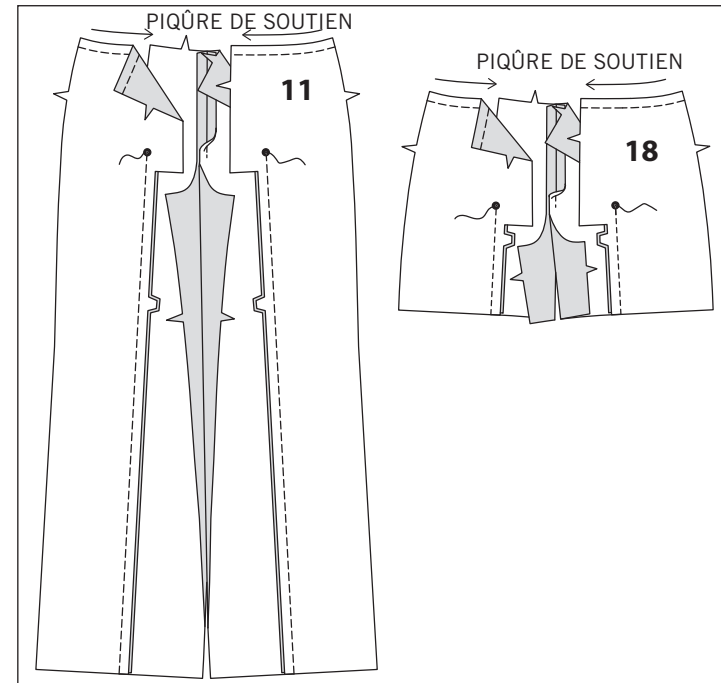
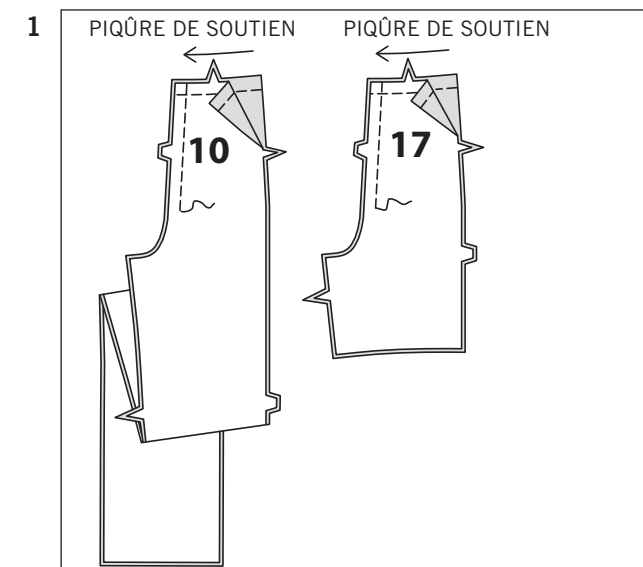
17. Rentez au fer l'ourlet sur le bord inférieur du haut. Rentez au fer 6 mm sur le bord non fini. Piquez près du bord intérieur pressé.

18. Coupez l'élastique de la longueur du guide pour élastique (6). Reportez les marques sur l'élastique en utilisant un feutre ou crayon qui part au lavage. Sur l'ENVERS, centrez et épinglez l'élastique par-dessus la ligne de piqure sur les côtés et le dos du haut, en faisant coïncider les petits pois extérieurs et en plaçant les petits pois intérieurs sur les coutures latérales. Piquez le long du milieu de l'élastique, en étendant l'élastique au fur et à mesure que vous cousez pour ajuster.

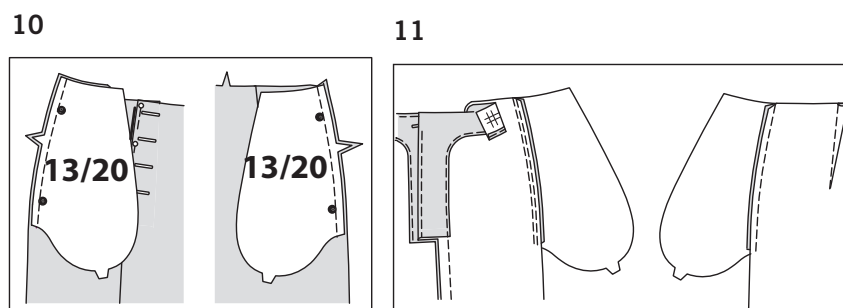
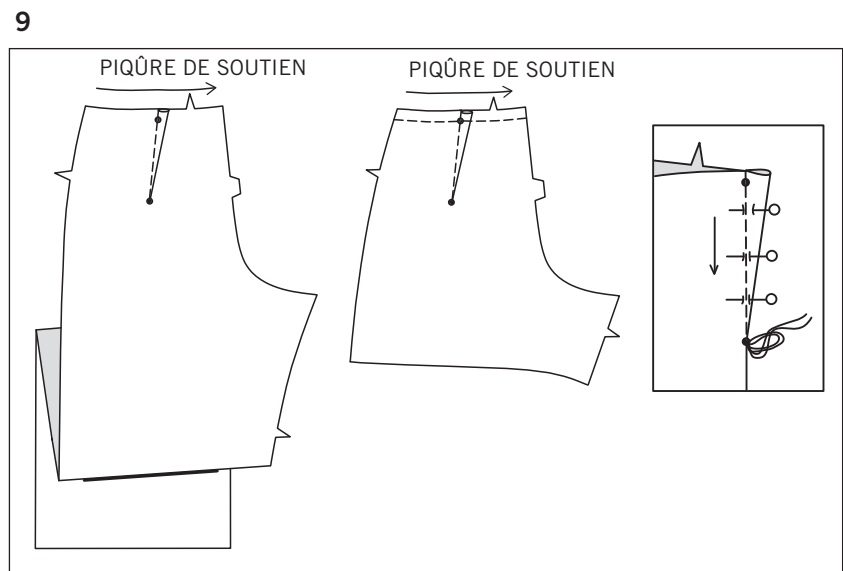
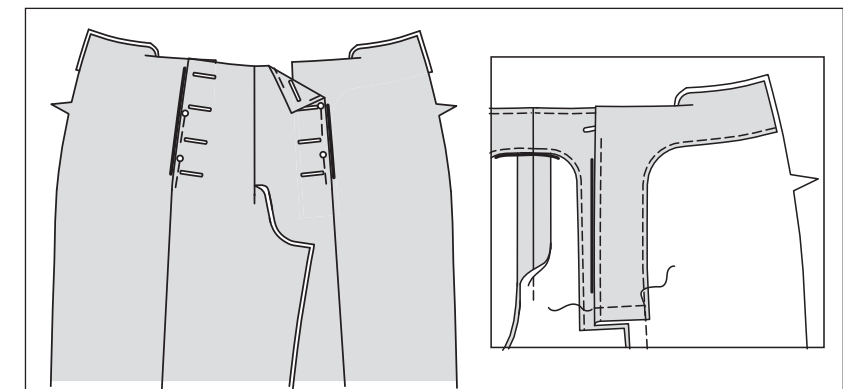
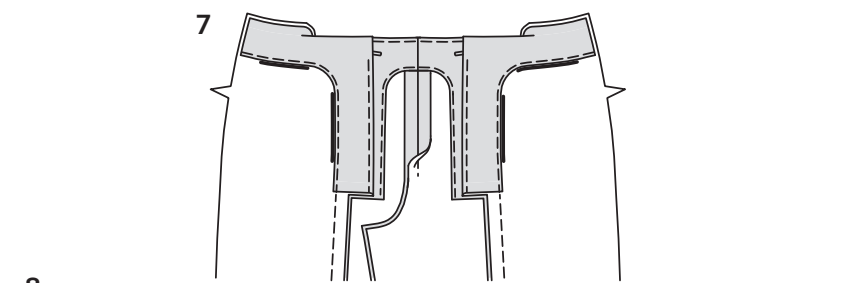
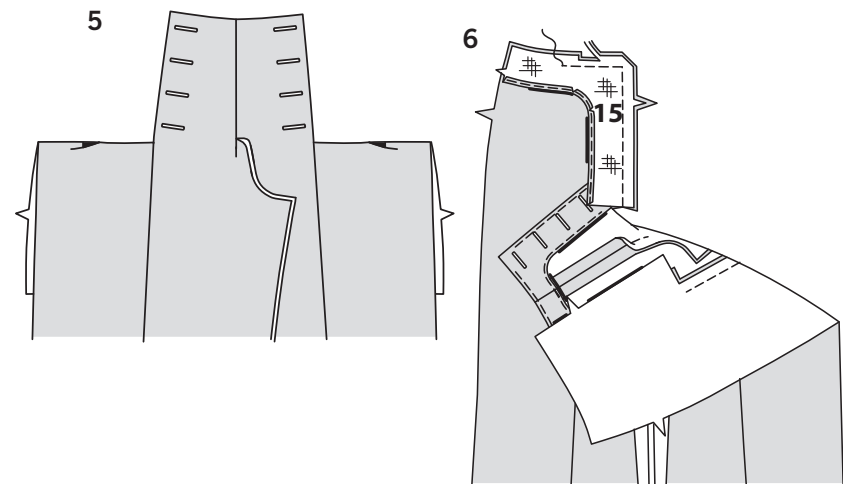
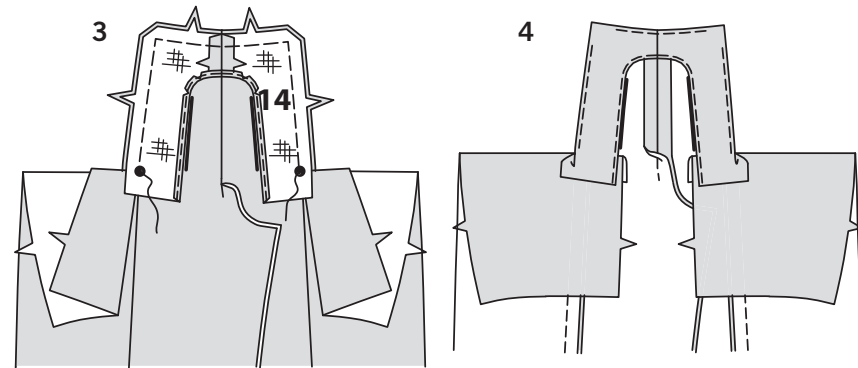
19. **MANCHE B** – ourlez le bord inférieur de la manche comme décrit pour le bord inférieur du haut.

PANTALON C OU SHORT D

1. Faites une **PIQÛRE DE SOUTIEN** sur le bord supérieur des pièces du devant (10 ou 17). Piquez la couture du milieu devant du bord supérieur jusqu'à 7.5 cm au-dessous des encoches doubles. (Le reste de la couture sera cousu plus tard).



2. Faites une **PIQÛRE DE SOUTIEN** sur le bord supérieur des pièces du côté devant (11 ou 18). Épinglez le côté devant sur le devant, en faisant coïncider les grands pois. Piquez la couture au-dessous du grand pois, en piquant au point arrière sur le grand pois pour renforcer la couture.



3. Posez l'**ENTOILAGE** sur les pièces de la parementure devant (14). Piquez la couture du milieu devant des pièces de la parementure. **FINISSEZ LE BORD** sur le bord intérieur arrondi, en crantant les courbes si nécessaire, en veillant à ne pas cranter à travers la piqûre. Retournez les pièces du côté devant et à l'opposé de la pièce du devant. Épinglez la parementure sur le devant le long des bords du côté et supérieur, en faisant coïncider les coutures et les grands pois. Piquez la couture au-dessus du grand pois, en veillant à ne pas prendre le côté devant. Piquez au point arrière sur le grand pois pour renforcer la couture. Égalisez la couture et biaisez les coins.

4. **SOUS-PIQUEZ** la parementure, en maintenant les côtés devant à l'opposé. Retournez la parementure vers l'**INTÉRIEUR** ; pressez.

5. Faites les boutonnières sur les marques du devant à travers toutes l'épaisseur.

6. Posez l'**ENTOILAGE** sur les pièces de la parementure côté (15). **FINISSEZ LE BORD** sur le bord intérieur arrondi comme décrit pour la parementure devant. Épinglez la parementure sur le côté devant, en faisant coïncider les encoches simples. Piquez jusqu'à 7.5 cm du bord du côté, en veillant à ne pas prendre le devant. Coupez la couture jusqu'à 10 cm des bords du côté. Biaisez les coins. Crantez les courbes si nécessaire. (Le reste de la parementure sera cousu plus tard).

7. **SOUS-PIQUEZ** le bord intérieur de la parementure côté devant. Retournez la parementure côté devant vers l'**INTÉRIEUR**. Pressez, en pressant les coutures du devant et du côté devant vers le devant.

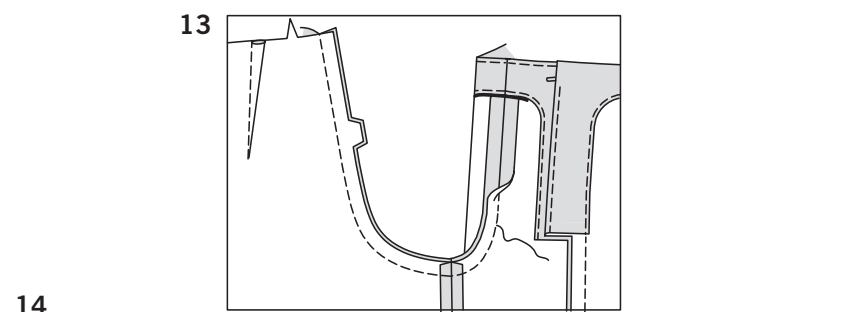
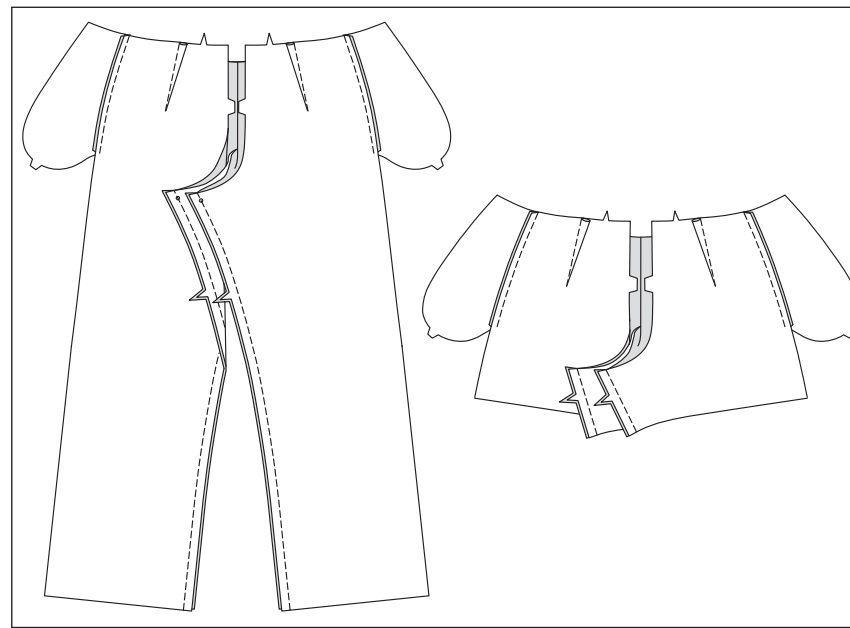
8. Sur l'**ENDROIT**, superposez le devant par-dessus les prolongements du côté, en alignant les marques de boutonnière et de bouton. Épinglez ou bâtissez à la main le devant sur le côté devant. Sur l'**ENVERS**, épinglez ensemble les bords inférieurs des parementures et du prolongement côté devant, ayant les bords non finis au même niveau ; piquez, puis piquez au point arrière sur chaque extrémité.

9. Faites une **PIQÛRE DE SOUTIEN** sur le bord supérieur des pièces du dos (12 ou 19). Pour former la pince, **ENDROIT CONTRE ENDROIT**, pliez le tissu à travers le milieu de la pince, en superposant les lignes pointillées et les petits pois. Sur l'**ENVERS**, placez les épingles **PERPENDICULAIRES** aux lignes pointillées. Piquez la pince de l'extrémité large jusqu'à la pointe. **ASTUCE** - pour empêcher la formation d'une "bulle" à la pointe, faites les derniers points exactement sur la pliure et laissez les bouts du fil assez longs pour les nouer. **NE** piquez **PAS** au point arrière à la pointe. Pressez la pince à plat le long de la piqûre pour "intégrer" les points, puis pressez la pince vers le milieu.

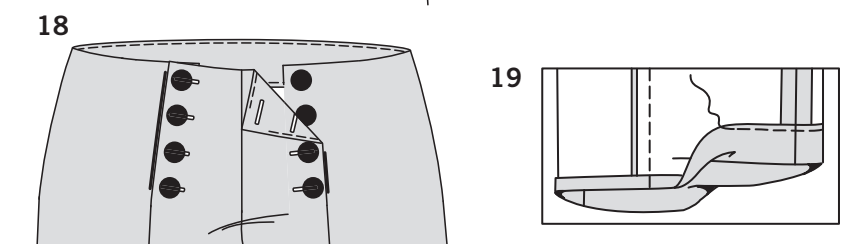
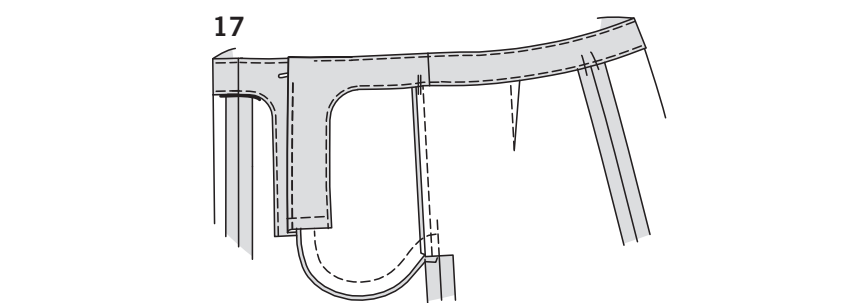
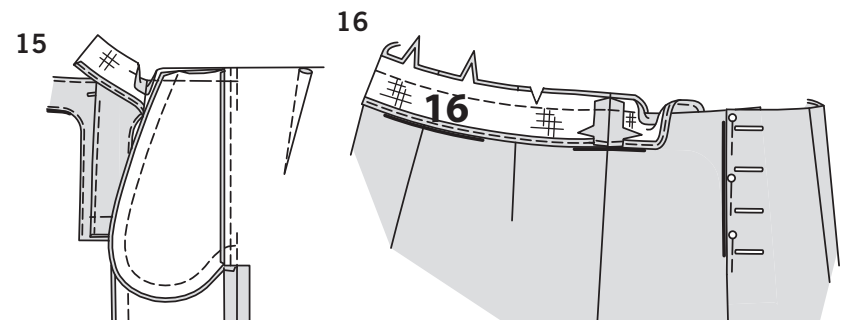
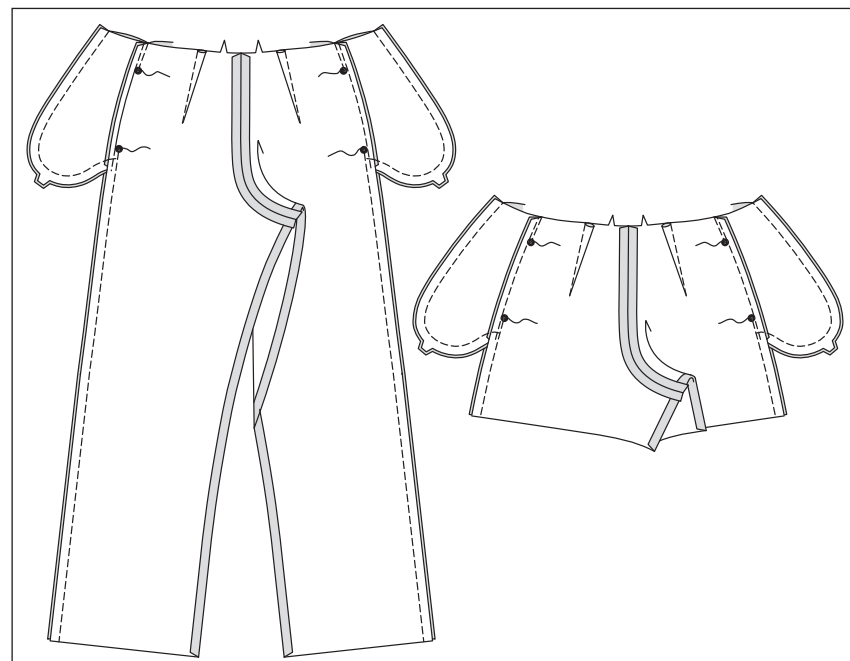
10. Appliquez les poches sur les bords du côté du devant et dos comme suit : **ENDROIT CONTRE ENDROIT**, épinglez la poche (13 ou 20) sur le pantalon ou le short, en faisant coïncider les grands pois. Piquez en couture de 1 cm.

11. Pressez la couture vers la poche, en pressant la poche vers l'extérieur. **SOUS-PIQUEZ** la poche devant.

12



14



12. **COUTURES INTÉRIEURES DE LA JAMBE C** – épinglez le dos et le devant sur les coutures intérieures de la jambe, en faisant coïncider les encoches et les grands pois. Piquez, en étirant le dos pour ajuster. **COUTURES INTÉRIEURES DE LA JAMBE D.** Piquez le dos et le devant sur la couture intérieure.

13. **POUR LES MODÈLES C, D** – **ENDROIT CONTRE ENDROIT**, épinglez le reste de la couture du milieu, en faisant coïncider les coutures intérieures de la jambe et les encoches. Piquez, en raccordant avec la piqûre précédente. Pour renforcer la couture, piquez de nouveau par-dessus la première piqûre.

14. Épinglez le devant et le dos sur les coutures latérales, en faisant coïncider les grands pois. Piquez les coutures latérales, en laissant une ouverture entre les grands pois ; piquez au point arrière sur le grand pois pour renforcer la couture. Piquez ensemble les bords de la poche de la couture latérale jusqu'au bord supérieur.

15. Crantez la valeur de couture du dos du vêtement sur l'extrémité inférieure de la poche. Ouvrez la couture au fer au-dessous du cran. Pressez la poche vers le devant. Bâtissez ensemble les bords non finis supérieurs.

16. Posez l'entoilage sur la parementure dos (16). **FINISSEZ LE BORD** sur le bord sans encoche. Piquez les coutures latérales des pièces de la parementure. Épinglez ensemble les bords non finis supérieurs restants de la parementure et du vêtement. Piquez, en raccordant avec la piqûre précédente. Égalisez la couture. Crantez les courbes si nécessaire.

17. **SOUS-PIQUEZ** le bord supérieur de la parementure. Pour empêcher que la parementure s'enroule vers l'**EXTÉRIEUR**, fixez-la sur les valeurs de couture en bâtissant à la main.

18. Cousez les boutons sur les petits pois des pièces du côté devant.

19. Relevez l'ourlet au fer sur le bord inférieur. Marquez la profondeur de l'ourlet ; coupez également. Rentrez au fer 6 mm sur le bord non fini. Piquez près du bord intérieur pressé.