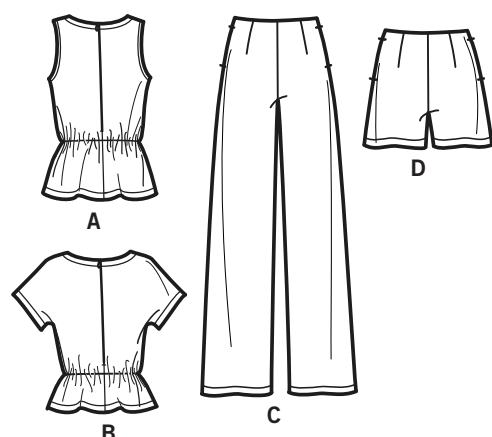
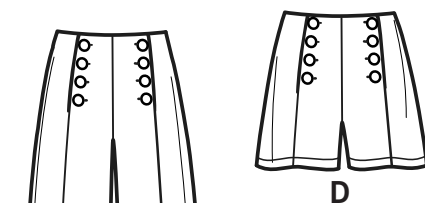
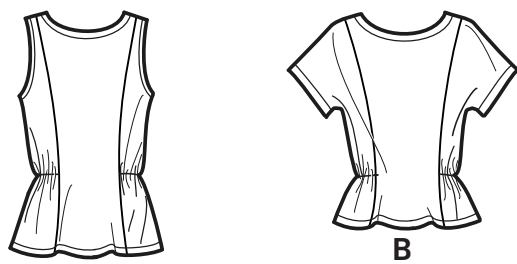


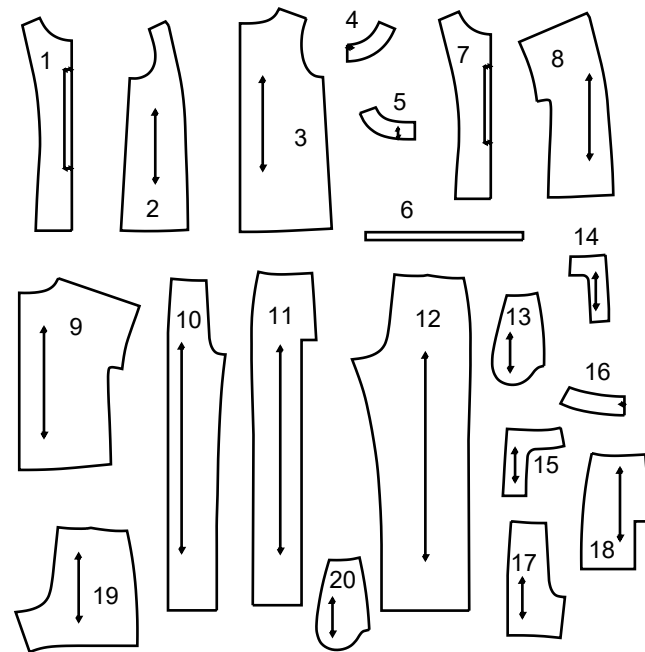
Simplicity®

Vielen Dank für den Kauf dieses Simplicity Schnittmusters. Wir geben uns Mühe, Ihnen ein qualitativ hoch stehendes Produkt anbieten zu können.



SAUM - UND NAHTZUGABEN SIND IN DEN SCHNITTMUSTER - TEILEN EINGERECHNET

20 TEILE



- 1 VORDERTEIL - A
- 2 SEITL. VORDERTEIL - A
- 3 RÜCKENTEIL - A
- 4 VORD. BESATZ - A,B
- 5 RÜCKW. BESATZ - A,B
- 6 FÜHRUNG FÜR GUMMIBAND - A,B
- 7 VORDERTEIL - B
- 8 SEITL. VORDERTEIL - B
- 9 RÜCKENTEIL - B
- 10 VORDERTEIL - C
- 11 SEITL. VORDERTEIL - C
- 12 RÜCKENTEIL - C
- 13 TASCHEN - C
- 14 VORD. BESATZ - C,D
- 15 SETL. VORD. BESATZ - C,D
- 16 RÜCKW. BESATZ - C,D
- 17 VORDERTEIL - D
- 18 SEITL. VORDERTEIL - D
- 19 RÜCKENTEIL - D
- 20 TASCHEN - D

SELVAGE (S)= WEBKANTE(N)
FOLD= STOFFBRUCH
CROSSWISE FOLD= QUERER STOFFBRUCH

Allgemeine Anweisungen

Das Schnittmuster

SYMBOLE

- ↔ F ADENLAUF Schnittteile in Musterrichtung parallel zur Webkante legen.
- ⇄ DURCHGEZOGENE LINIE am Stoffbruch anlegen.
- MITTIGES VORDER-/RÜCKENTEIL.
- ∇ KERBEN
- MARKIERUNGSPUNKTE
- ZUSCHNITTLINIE
- == VERLÄNGERUNG- ODER VERKÜRZUNGSLINIEN NAHT- UND SAUMZUGABE:

ÄNDERUNGEN

VERLÄNGERN: Zerschneiden Sie die Schnittteile an der Verlängerungs- und Verkürzungslinie. Schieben Sie die Stücke um die benötigte Länge auseinander und fixieren sie mit Klebestreifen.

KÜRZEN: Falten Sie das Schnittteil an der Verlängerungs- oder Verkürzungslinie gleichmäßig um die benötigte Länge hoch. Mit Klebestreifen fixieren. Sind keine Linien markiert, bringen Sie die Änderungen am unteren Rand des Schnittteils an.

Zuschneiden/Markieren

VOR DEM ZUSCHNEIDEN:

Schnittteile mit einem trockenen Bügeleisen bei geringer Hitze BÜGELN. Waschbare Stoffe VOR WASCHEN, nicht waschbare Stoffe DÄMPFEN, damit sie nach dem Nähen nicht weiter einlaufen.

MARKIEREN Sie Ihren Zuschneideplan.

BEFESTIGEN Sie die Schnittteile gemäß Zuschneideplan auf dem Stoff.

- ZWEILAGIG: Stoff mittig RECHTS auf RECHTS legen.
- EINLAGIG: Stoff mit RECHTER Seite nach oben legen.
- FÜR FLOR, FARBVERLÄUFE ODER "ONE-WAY" DESIGNERSTOFFE: Verwenden Sie den Plan " mit richtung".

NACH DEM ZUSCHNEIDEN:

Übertragen Sie die Markierungen vor dem Entfernen des Schnittmusters auf die LINKE Stoffseite. Verwenden Sie dazu Stecknadeln, Kreide oder Kopierpapier und -papier.

Schnell-Markierung:

- Markieren Sie an der Stoffkante Kerben, die Enden der Stoffbruchlinien und die Mittellinien durch kleine Einschnitte.
- Übertragen Sie Markierungspunkte mit Stecknadeln.

SPEZIELLE ZUSCHNEID-ANGABEN

★ Wenn der Zuschneideplan ein den Stoffbruch überlappendes Schnittteil zeigt, schneiden Sie alle anderen Teile zuerst zu. Legen Sie den übrigen Stoff einlagig aus. Schneiden Sie das überlappende Teil auf der RECHTEN Stoffseite wie abgebildet zu.

✱ Zeichnen Sie kleine Pfeile entlang beider Webkanten für die Strich- oder Musterrichtung ein. Legen Sie den Stoff quer RECHTS auf RECHTS und schneiden am Stoffbruch entlang (a). Eine Stofflage umdrehen, so dass die Pfeile beider Lagen in dieselbe Richtung zeigen. Stoff RECHTS auf RECHTS legen (b).

Nähen

- NÄHEN Sie den Stoff gemäß der **Nähanleitung**.
- HEFTEN Sie Nähte und Säume den Kerben entsprechend mit Stecknadeln oder Heftstichen.
- STEPPEN Sie Nähte und Säume 1,5 cm breit ab, wenn nicht anders angegeben.
- BÜGELN Sie die Nahtzugaben auseinander, wenn nicht anders angegeben, oder schneiden Sie sie zurück, so dass sie flach liegen.
- VERSÄUBERN Sie die Nahtzugaben durch Zurückschneiden wie unten abgebildet.

Zuschneideplan

★ SIEHE SPEZIELLE NÄHANLEITUNG

■ Muster nach unten laufend □ Muster nach oben laufend ▨ Innenseite des schnittbogens

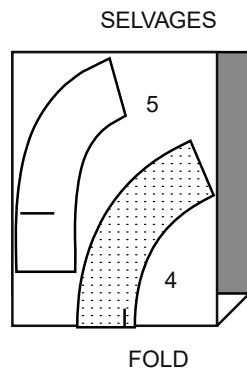
POSITION DER MUSTERTEILE KANN JE NACH IHRER SCHNITTMUSTERGRÖÖÖE ABWEICHEN.

HINWEIS: BEIM AUSSCHNEIDEN DES PAPIERSCHNITTS SCHNEIDEN SIE AN DER JENIGEN US GRÖÖÖENLINIE ENTLANG, DIE IHRER EUROPÄISCHEN GRÖÖÖE ENTSpricht

EINLAGE A,B

TEILE 4 5

20" (51CM)
ALLE GRÖÖÖEN

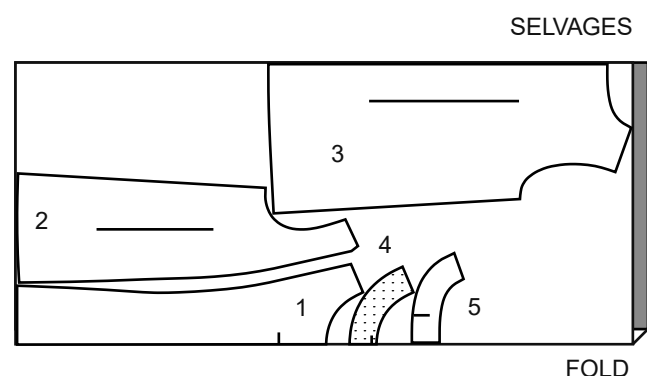


A,B: TEIL 6 WIRD AUS DEM GUMMIBAND GESCHNITTEN

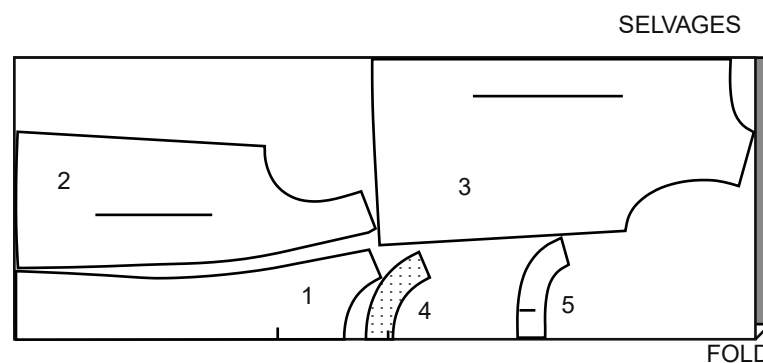
TOP A

TEILE 1 2 3 4 5

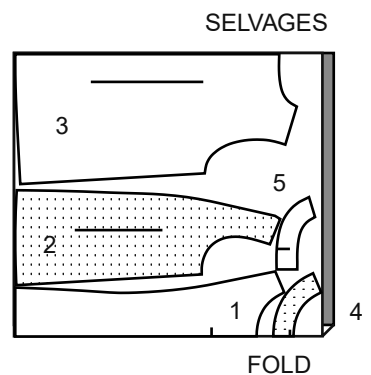
45" (115CM)
MIT RICHTUNG
GRÖÖÖEN 6 8 10



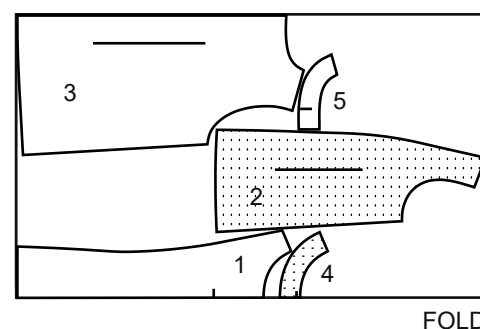
45" (115CM)
MIT RICHTUNG
GRÖÖÖEN 12 14 16 18
20 22



60" (150CM)
MIT RICHTUNG
GRÖÖÖEN 6 8 10 12 14 16 18



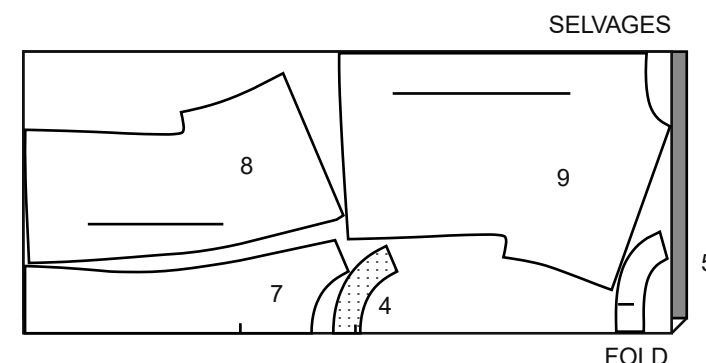
60" (150CM)
MIT RICHTUNG
GRÖÖÖEN 20 22



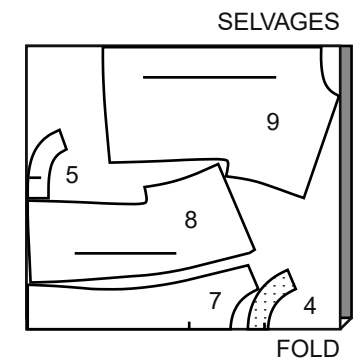
TOP B

TEILE 4 5 7 8 9

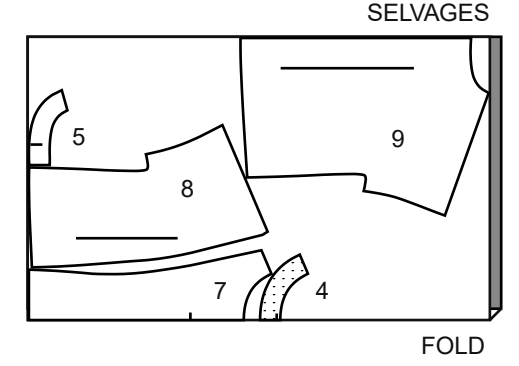
45" (115CM)
MIT RICHTUNG
ALLE GRÖÖÖEN



60" (150CM)
MIT RICHTUNG
GRÖÖÖEN 6 8 10 12



60" (150CM)
MIT RICHTUNG
GRÖÖÖEN 14 16 18 20 22

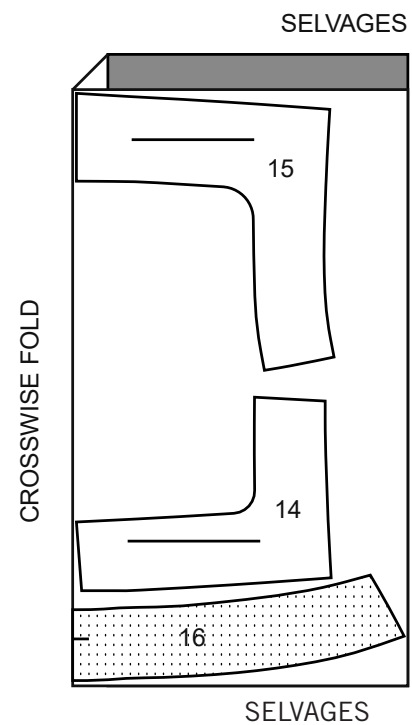


SCHNITT-ÜBERSICHTEN WERDEN AUF SEITE 2 FORTGESETZT

EINLAGE C,D

TEILE 14 15 16

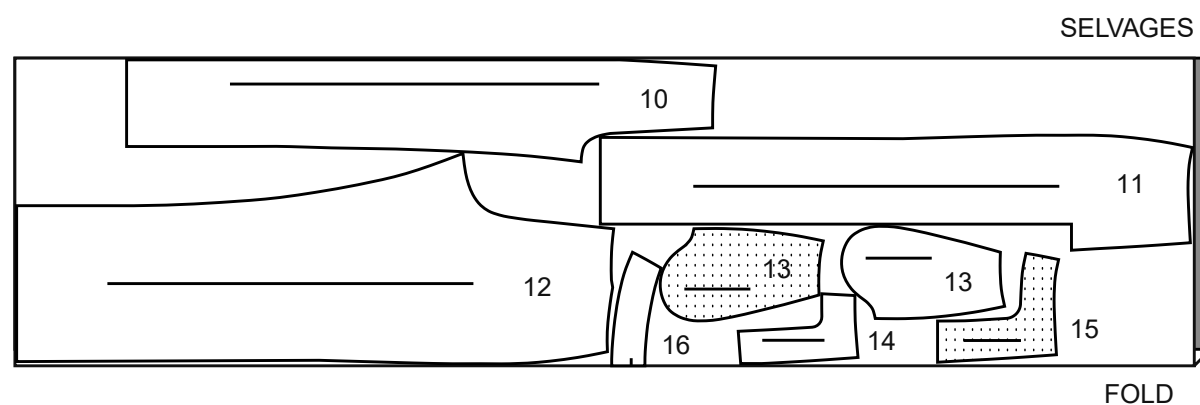
20" (51CM)
ALLE GRÖSSEN



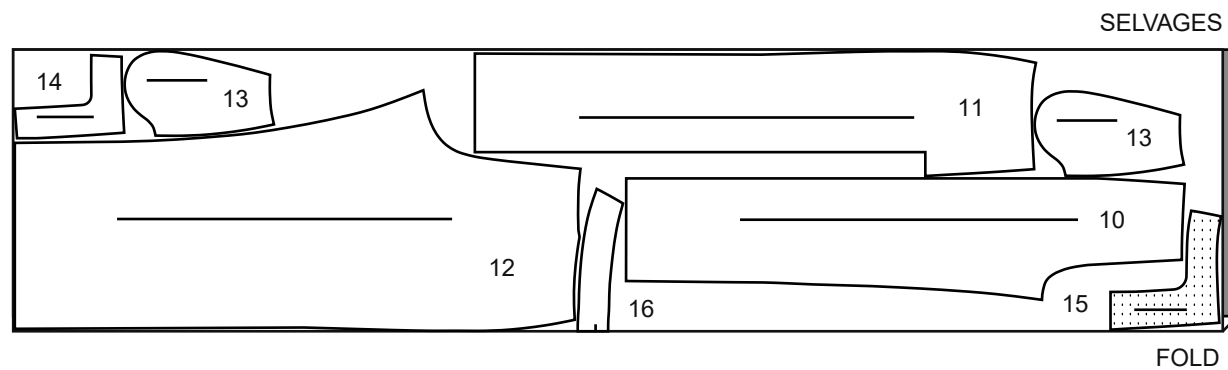
HOSE C

TEILE 10 11 12 13 14 15 16

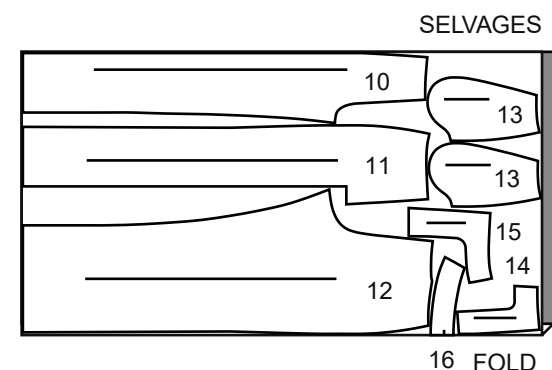
45" (115CM) MIT RICHTUNG
GRÖSSEN 6 8 10



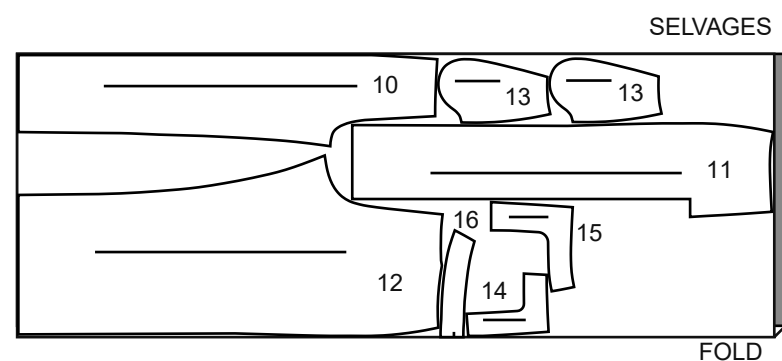
45" (115CM)
MIT RICHTUNG
GRÖSSEN 12 14 16 18 20 22



60" (150CM)
MIT RICHTUNG
GRÖSSEN 6 8 10



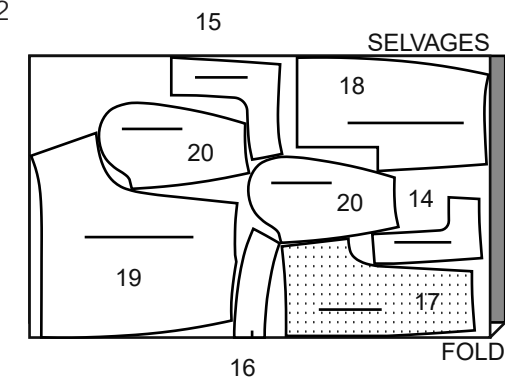
60" (150CM)
MIT RICHTUNG
GRÖSSEN 12 14 16 18 20 22



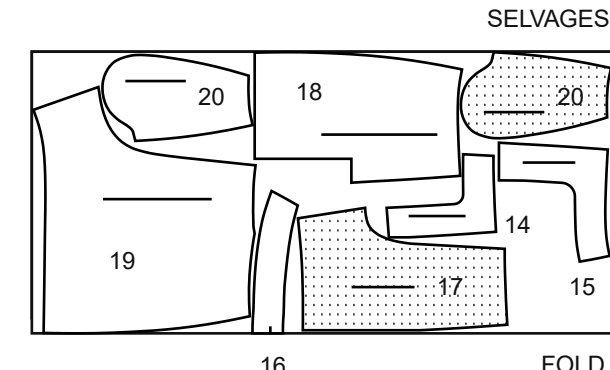
SHORT D

PIECES 14 15 16 17 18 19 20

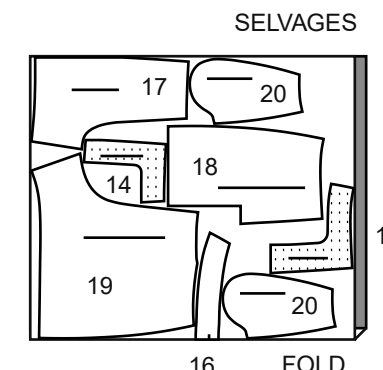
45" (115CM)
MIT RICHTUNG
GRÖSSEN 6 8 10 12



45" (115CM)
MIT RICHTUNG
GRÖSSEN 14 16 18 20 22



60" (150CM)
MIT RICHTUNG
ALLE GRÖSSEN



Nähanleitung

Stoff-	RECHTE SEITE	LINKE SEITE	EINLAGE	FUTTER
schlüssel				

Bevor Sie anfangen, lesen Sie bitte die **Allgemeinen Anweisungen** auf Seite 1

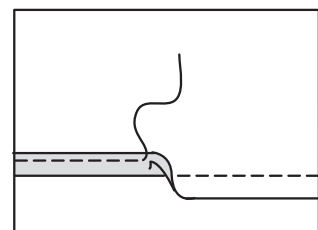
Nähmethoden, die in **KURSIVSCHRIFT** dargestellt sind, werden im Folgenden definiert:

VERSÄUBERN - Nähen Sie 6 mm von der Kante entfernt, wenden Sie entlang der Naht und nähen Sie, wobei Sie die Kurven bei Bedarf einschneiden ODER nähen Sie im Zickzack über die Kante ODER versäubern Sie über die Kante.

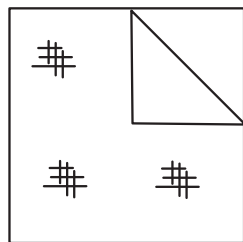
EINLAGE - Stecken Sie die aufbügelbare Einlage auf die LINKE Stoffseite. Bügeln Sie die Einlage gemäß den Anweisungen des Herstellers.

STEPHEN - Nähen Sie 1.3 cm von der Schnittkante in Richtung der Pfeilen. Diese Naht verbleibt dauerhaft, um ein Dehnen an gebogenen Kanten zu verhindern. (Wird nur in der ersten Abbildung gezeigt).

UNTERSTEPHEN - Bügeln Sie den in den Nähanweisungen angegebenen Abschnitt und nähen Sie vom Kleidungsstück weg, indem Sie so weit wie möglich oder wie in den Nähanweisungen angegeben durch den Besatz und die Nahtzugaben nahe der Naht nähen.



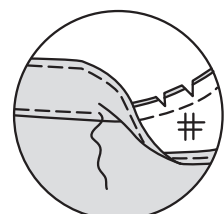
VERSÄUBERN



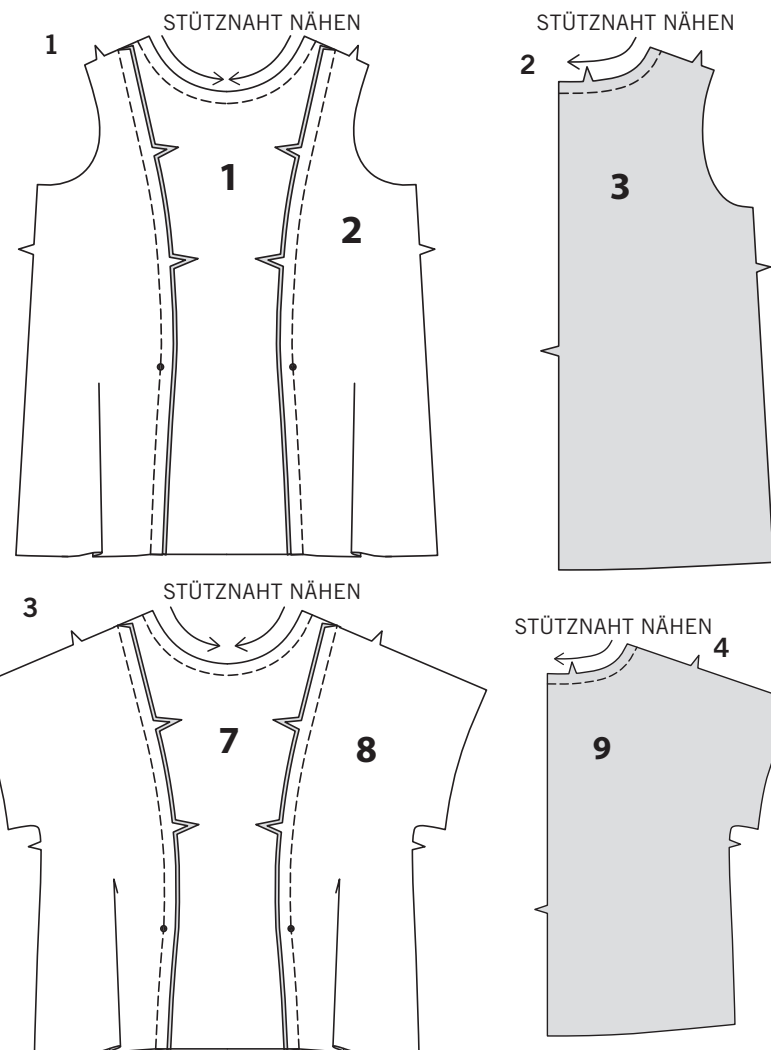
EINLAGE



STEPHEN



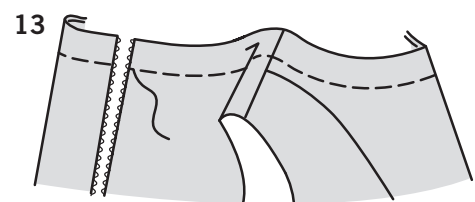
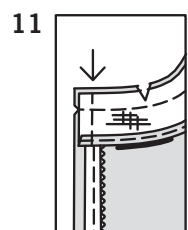
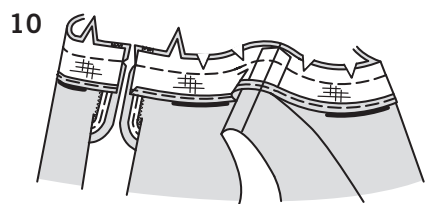
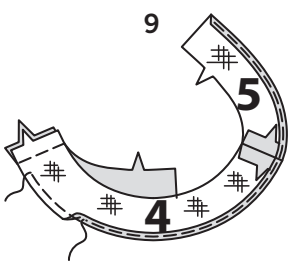
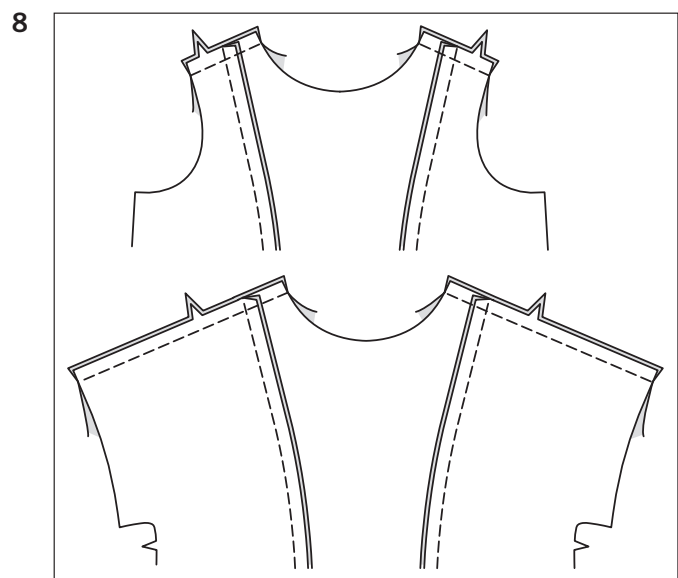
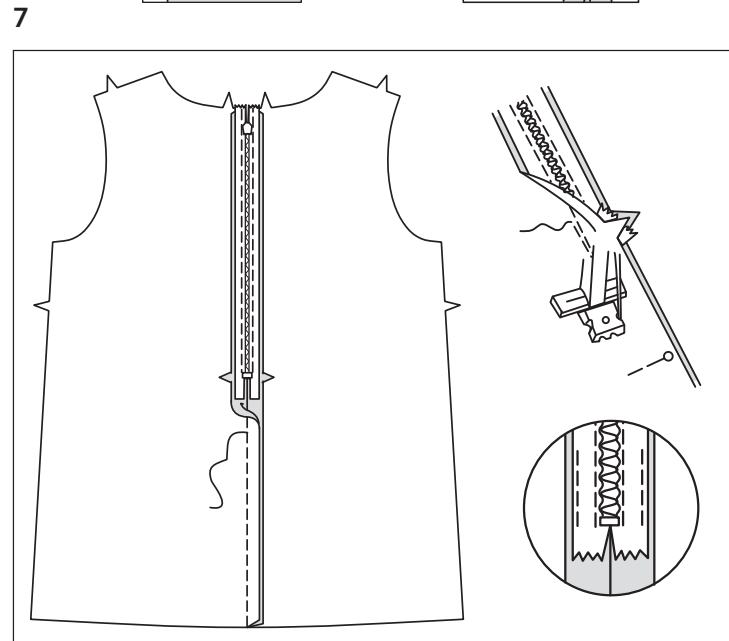
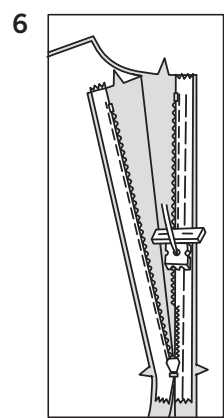
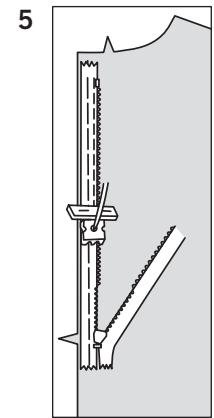
UNTERSTEPHEN



DIE SCHNITTEILE WERDEN BEI DER ERSTEN VERWENDUNG DURCH NUMMERN GEKENNZEICHNET. NÄHEN SIE DIE NÄHTE RECHTS AUF RECHTS, SOFERN NICHT ANDERS ANGEGEBEN.

TOP A,B

- TOP A - STEPPEN** Sie die Halsausschnittkante des Vorderteils (1). Stecken Sie die seidl. Vorderteile (2) an das Vorderteil, sodass die Kerben und kleine Punkte übereinstimmen. Nähen Sie. Bügeln Sie die Naht zum Vorderteil.
- STEPHEN** Sie die Halsausschnittkante der Rückenteile (3).
- TOP B - STEPPEN** Sie die Halsausschnittkante des Vorderteils (7). Stecken Sie die seidl. Vorderteile (8) an das Vorderteil, sodass die Kerben und kleine Punkte übereinstimmen. Nähen Sie. Bügeln Sie die Naht zum Vorderteil.
- STEPHEN** Sie die Halsausschnittkante der Rückenteile (9).



WIE FOLGT FÜR TOP A, B FORTFAHREN

HINWEIS: Nähen Sie den unsichtbaren Reißverschluss mit einem unsichtbaren Reißverschlussfuß. Bevor Sie beginnen, achten Sie darauf, dass Ihre Nadel mit der Mitte des Fußes für den unsichtbaren Reißverschluss übereinstimmt, da sonst die Nadel abbrechen kann. *needle.* Wenn die Spulen LINKS von der Schnittkante liegen, verwenden Sie die LINKE Rille, wenn die Spulen RECHTS von der Schnittkante liegen, verwenden Sie die RECHTE Rille.

5. Bringen Sie den Reißverschluss an den hinteren Öffnungskanten wie folgt an: Öffnen Sie den Reißverschluss und drücken Sie das Band auf der LINKEN Seite flach und rollen Sie die Spulen ab. Drücken Sie die Spulen nicht. (Verwenden Sie eine niedrige Bügelseinstellung.) Stecken Sie auf der AUSSENSEITE die RECHTE Seite des Reißverschlusses mit der Vorderseite nach unten auf die RECHTE Seite der Reißverschlussöffnung. Legen Sie die Spule entlang der Nahtlinie an, das Band innerhalb der Nahtzugabe und den oberen Anschlag 2 cm unterhalb der Oberkante, wie gezeigt. Heften Sie mit der Hand entlang der Mitte des Bandes. Positionieren Sie den Reißverschlussfuß am oberen Ende des Reißverschlusses mit der RECHTEN Nut des Fußes über der Spule. Nähen Sie entlang des Bandes bis zur Kerbe. Steppen Sie mit Rückstichen zur Verstärkung.
6. Stecken Sie die verbleibende Hälfte des Reißverschlusses auf der LINKEN Seite der Reißverschlussöffnung auf die gleiche Weise fest. Achten Sie darauf, dass die oberen Kanten des Rückenteils gleichmäßig sind. Heften Sie mit der Hand entlang der Mitte des Bandes. Positionieren Sie den Reißverschlussfuß am oberen Ende des Reißverschlusses mit der LINKEN Rille über der Spule. Nähen Sie entlang des Bandes bis zur Kerbe. Steppen Sie mit Rückstichen zur Verstärkung.
7. Schließen Sie den Reißverschluss und prüfen Sie, ob er von AUSSEN unsichtbar ist. Ziehen Sie die freien Enden des Reißverschlussbandes von der Nahtzugabe weg. Stecken Sie die verbleibende hintere Mittelnaht unterhalb des Reißverschlusses zusammen. Positionieren Sie den Reißverschlussfuß ganz nach LINKS, sodass die Nadel durch die äußere Kerbe des Fußes nach unten geht. Beginnen Sie mit dem Nähen der Naht 6 mm oberhalb des untersten Stiches und leicht nach LINKS. Nähen Sie den Rest der Naht ab. Wenn Sie es bevorzugen, öffnen Sie jede Nahtzugabe am Ende des Reißverschlusses und nähen Sie das Band auf die Nahtzugabe.

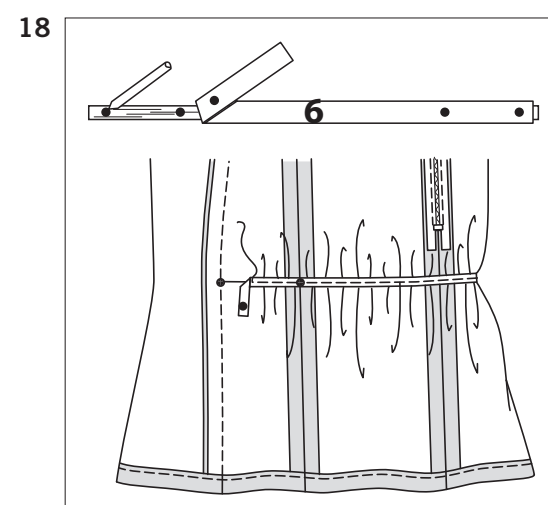
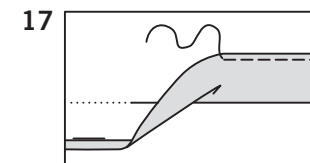
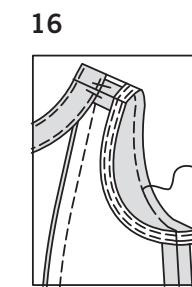
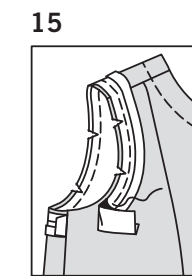
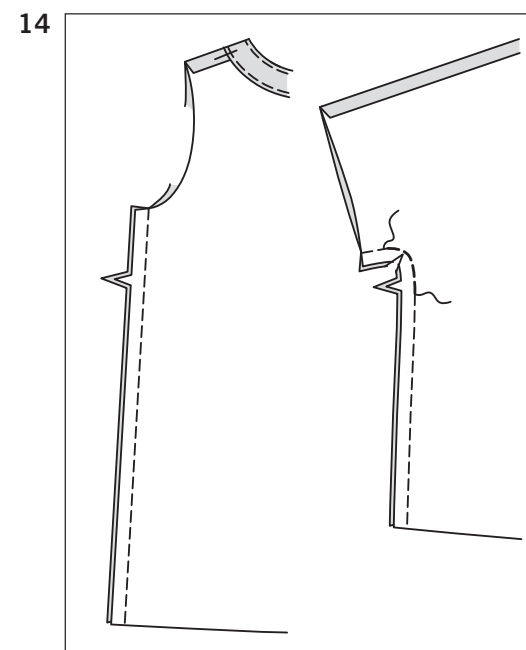
8. Nähen Sie an den Schulternähten das Rückenteil an das Vorderteil.
9. Bringen Sie **EINLAGE** auf der LINKEN Seite der vorderen Besatzteile (4) und rückw. Besatzteile (5) an. Nähen Sie die Schulternähte der Besatzteile. **VERSÄUBERN** Sie die ungekerbte Schnittkante.

10. Öffnen Sie die hinteren mittleren Öffnungskanten des Tops und rollen Sie dabei die Reißverschlusszähne von der Öffnungskante weg. RECHTS AUF RECHTS stecken Sie den Besatz auf das Top, wobei die Mitten und Schulternähte übereinstimmen. Nähen Sie die Halsausschnittkante. Beschneiden Sie die Naht; schneiden Sie die Kurven ein.

11. Stecken Sie die hinteren Öffnungskanten zusammen. Verwenden Sie einen verstellbaren Reißverschlussfuß und nähen Sie 1.3 cm von den Rückenkanten entfernt, halten Sie dabei die Reißverschlusszähne frei. Schneiden Sie die Ecken ein. Schneiden Sie die hinteren Mittelkanten nicht ein.

12. **STEPHEN** Sie den Besatz UNTER. Wenden Sie den Besatz und die rückwärtigen Kanten nach INNEN, rollen Sie die Reißverschlusszähne wieder ein; bügeln Sie.

13. Nähen Sie auf der AUSSENSEITE den Halsausschnitt 2.5 cm von der fertigen Kante entfernt ab, achten Sie dabei darauf, dass die Reißverschlusszähne frei bleiben.



14. Nähen Sie an den Seitennähten das Vorderteil an das Rückenteil. **FÜR TOP A-** Nähen Sie erneut entlang der Kurven, um die Naht zu verstärken. Schneiden Sie die Kurven ein.

15. **ARMAUSSCHNITT A** - Öffnen Sie eine Kante des einfach gefalteten Schrägbandes. RECHTS AUF RECHTS stecken Sie das Band an der Armlochkante, drehen Sie es um und legen Sie ein Ende an die Seitennaht. Nähen Sie. Beschneiden Sie die Naht; schneiden Sie die Kurven ein.

16. **STEPHEN** Sie das Band UNTER. Wenden Sie das Band auf INNEN; bügeln Sie. Heften Sie dicht an der Innenkante des Bandes. Auf der AUSSENSEITE wie geheftet absteppen. Entfernen Sie die Heftung.

FÜR TOP A, B WIE FOLGT FORTFAHREN

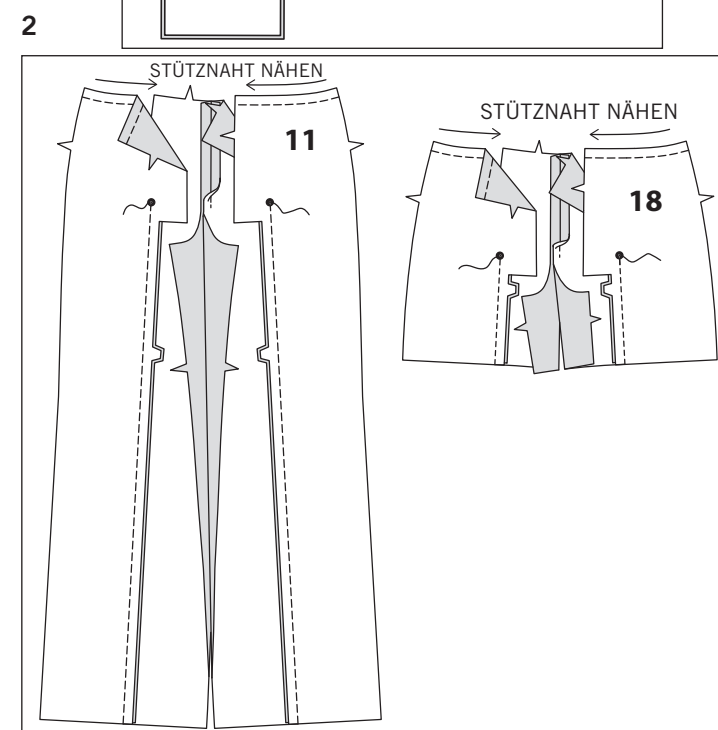
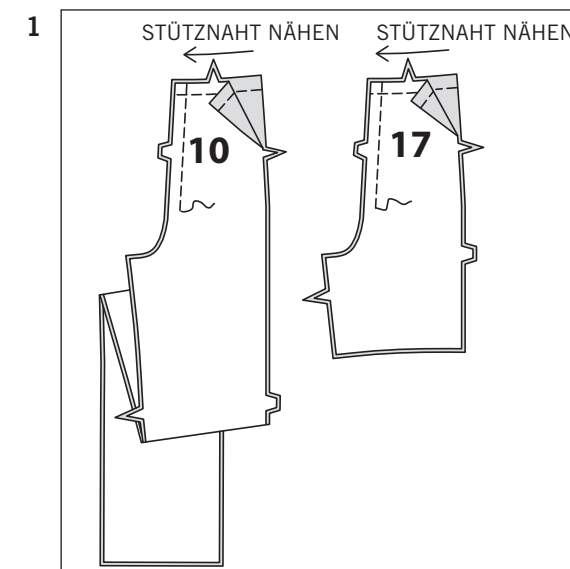
17. Bügeln Sie unter den Saum an der Unterkante des Tops. Bügeln Sie unter 6 mm an der Schnittkante. Nähen Sie dicht an der inneren gebügelten Kante.

18. Schneiden Sie das Gummiband in der Länge der Gummibandführung (6) zu. Übertragen Sie die Markierungen mit einem abwaschbaren Markierungsstift oder Bleistift auf das Gummiband. Zentrieren Sie das Gummiband auf der INNENSEITE und stecken Sie es über die Nahtlinie an den Seiten und der Rückseite des Tops, wobei die äußeren kleinen Punkte zusammenpassen und die inneren kleinen Punkte an den Seitennähten platziert werden. Nähen Sie entlang der Mitte des Gummibands, wobei Sie das Gummiband beim Nähen dehnen, damit es passt.

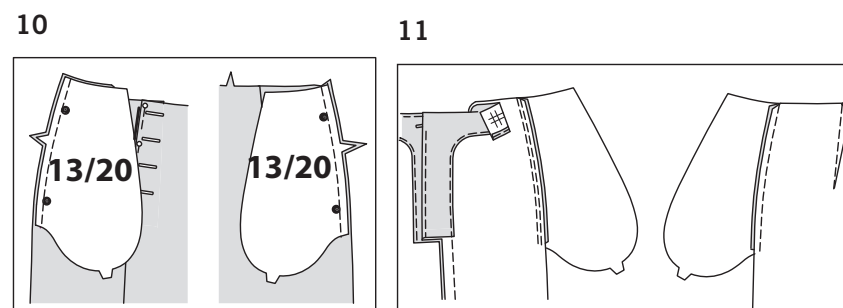
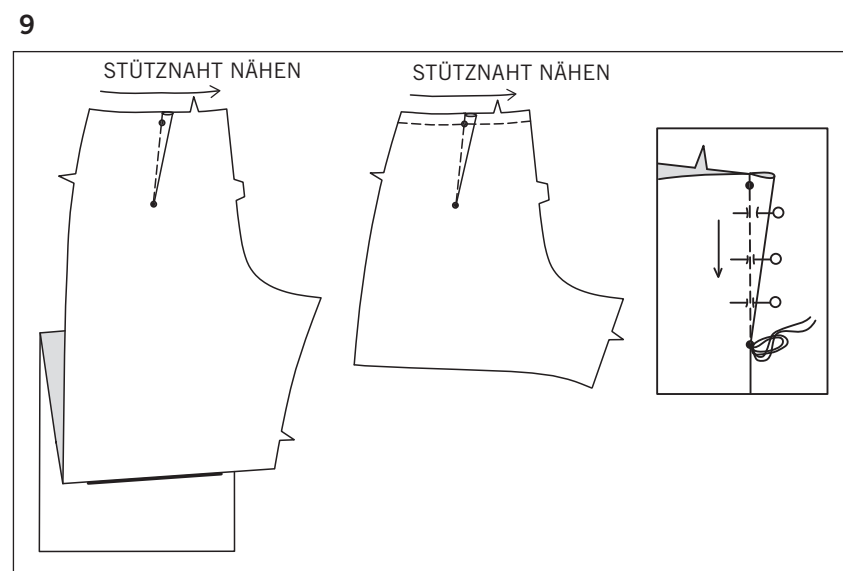
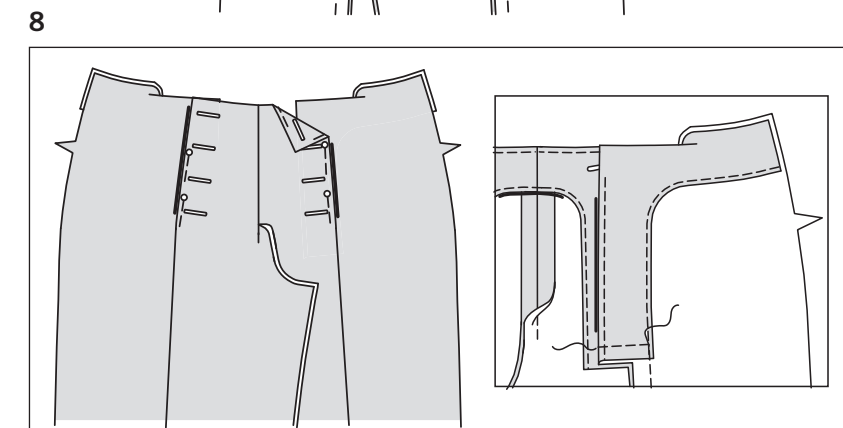
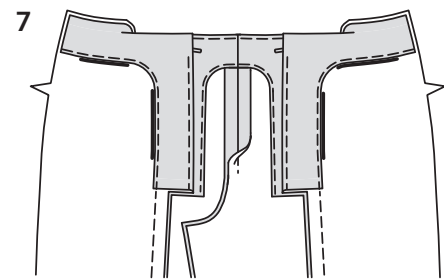
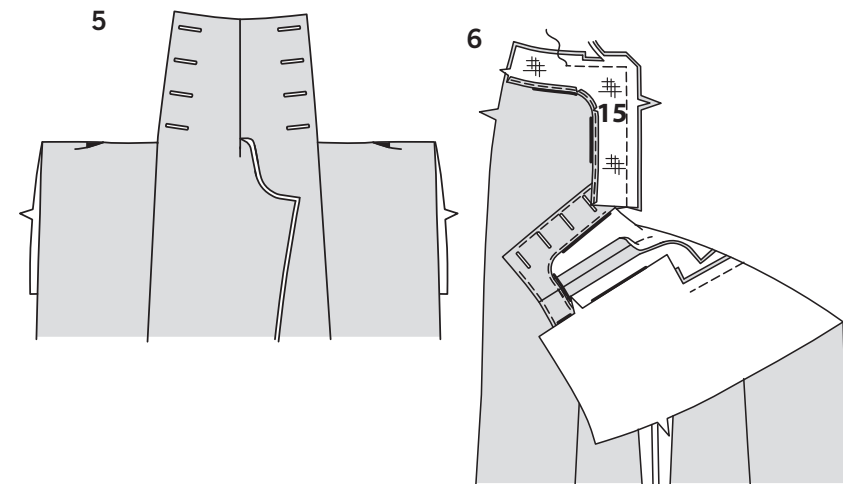
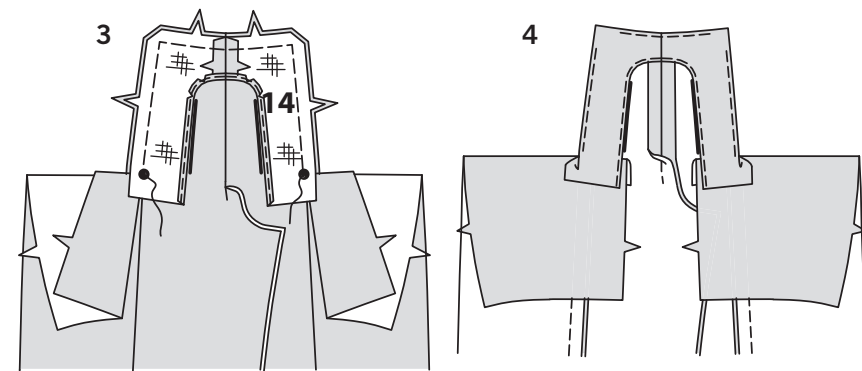
19. **ÄRMEL B-** Säumen Sie die untere Kante des Ärmels auf die gleiche Weise wie die untere Kante des Tops.

HOSEN C ODER SHORTS D

1. **STEPHEN** Sie die Oberkante der Vorderteile (10 oder 17). Nähen Sie die vordere Mittelnaht von der oberen Kante bis 7.5 cm unterhalb der Doppelkerben. (Der restliche Teil der Naht wird in einem späteren Schritt genäht).



2. **STEPHEN** Sie die Oberkante der seitlichen Vorderteile (11 oder 18). Stecken Sie das seitliche Vorderteil auf das Vorderteil, wobei die großen Punkte übereinstimmen. Nähen Sie die Naht unterhalb des großen Punktes und steppen Sie am großen Punkt, um die Naht zu verstärken.



3. Tragen Sie die **EINLAGE** auf den vorderen Besatz (14) auf. Nähen Sie die vordere Mittelnaht der Besatzabschnitte.

VERSÄUBERN Sie die innere gebogene Kante, schneiden Sie die Kurven, wo nötig, ein und achten Sie darauf, dass Sie nicht durch die Nähte schneiden. Drehen Sie die vorderen Seitenteile nach unten und vom Vorderteil weg.

Stecken Sie den Besatz entlang der Seiten- und Oberkanten auf das Vorderteil, wobei die Nähte und die großen Punkte übereinstimmen. Nähen Sie die Naht oberhalb des großen Punktes, achten Sie dabei darauf, dass Sie nicht in das seitliche Vorderteil einschneiden. Steppen Sie mit Rückstichen am großen Punkt, um die Naht zu verstärken. Beschneiden Sie die Naht und die Ecken.

4. **STEPHEN** Sie den Besatz **UNTER**, halten Sie dabei die Seitenvorderseiten aus dem Weg. Wenden Sie den Besatz auf **INNEN**; bügeln Sie.

5. Nähen Sie Knopflöcher im Vorderteil an den Markierungen durch alle Dicken hindurch.

6. Tragen Sie die **EINLAGE** auf den seittl. Besatz (15) auf. **VERSÄUBERN** Sie an der inneren gebogenen Kante auf die gleiche Weise wie bei dem vord. Besatz. Stecken Sie den Besatz an dem seittl. Vorderteil, wobei die einzelnen Kerben übereinstimmen. Nähen Sie bis auf 7.5 cm an die Seitenkante heran, achten Sie dabei darauf, dass Sie nicht im Vorderteil hängen bleiben. Schneiden Sie die Naht bis auf 10 cm von den Seitenkanten zurück. Schneiden Sie die Ecken ein. Schneiden Sie Kurven ein, falls erforderlich. (Der Rest des Besatzes wird in einem späteren Schritt genäht).

7. **STEPHEN** Sie die Innenkante des seittl. vord. Besatzes **UNTER**. Wenden Sie den seittl. vord. Besatz auf die **INNENSEITE**. Bügeln Sie, bügeln Sie dabei die vordere und die vordere Seitennaht nach vorne.

8. Legen Sie auf der **AUSSENSEITE** das Vorderteil über die seitlichen Verlängerungen und richten Sie dabei die Knopfloch- und Knopfmarkierungen aus. Stecken oder heften Sie das Vorderteil mit der Hand an das seitliche Vorderteil. Auf der **INNENSEITE** die Unterkanten der Besätze und der seitlichen Vorderteilverlängerung zusammenstecken, wobei die Schnittkanten gleichmäßig verlaufen; absteppen, an beiden Enden absteppen.

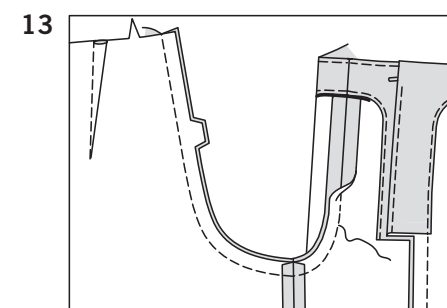
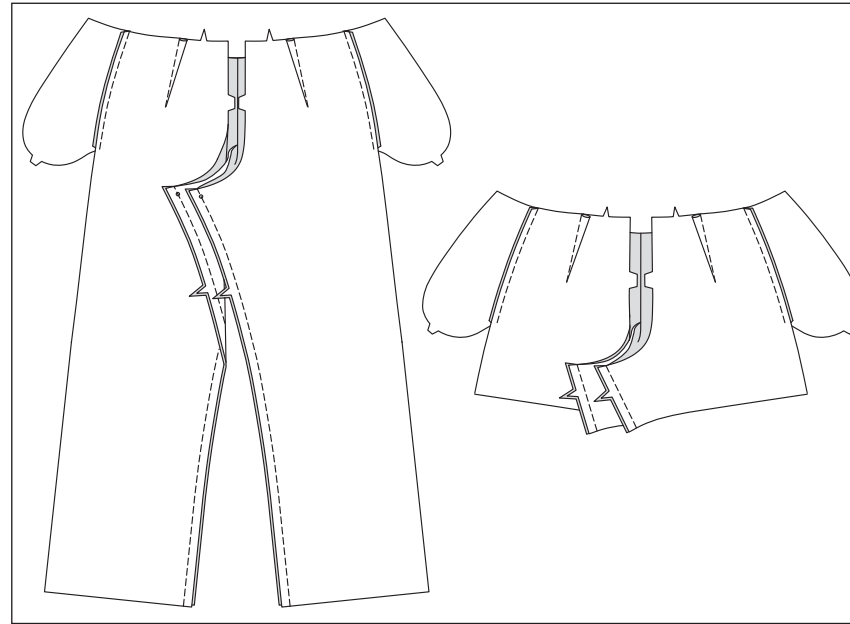
9. **STEPHEN** Sie die Oberkante der Rückenteile (12 oder 19). Für den Abnäher falten Sie den Stoff mit **RECHTEN** Seiten aufeinander durch die Mitte des Abnehmers und bringen dabei gestrichelte Linien und kleine Punkte zusammen. Platzieren Sie auf der **INNENSEITE** Stecknadeln im **RECHTEN** Winkel zu den gestrichelten Linien. Nähen Sie den Abnäher vom breiten Ende bis zur Spitze.

TIPP - Um eine „Blase“ an der Spitze zu vermeiden, nähen Sie die letzten Stiche direkt auf der Falte und lassen Sie die Fadenenden lang genug, um einen Knoten zu machen. Nähen Sie **NICHT** an der Spitze zurück. Bügeln Sie den Abnäher entlang der Naht flach, um die Stiche zu «verblenden», und bügeln Sie dann den Abnäher zur Mitte hin.

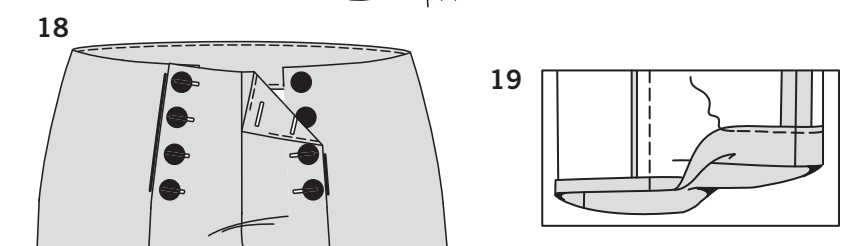
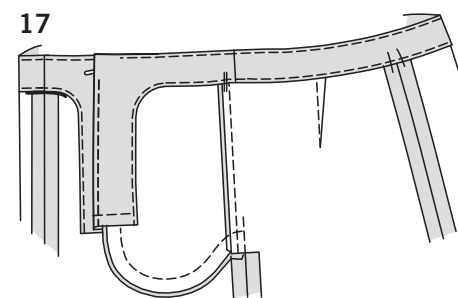
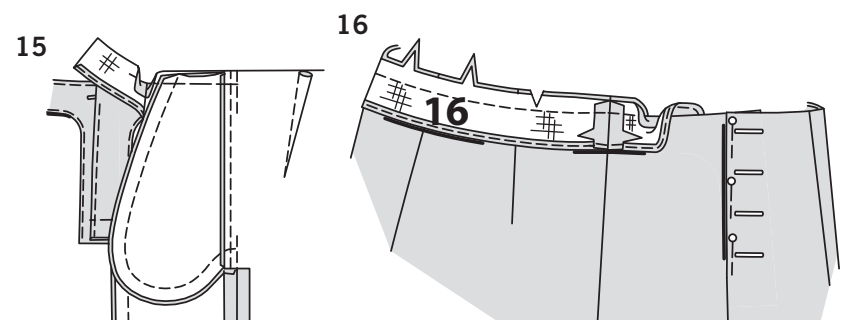
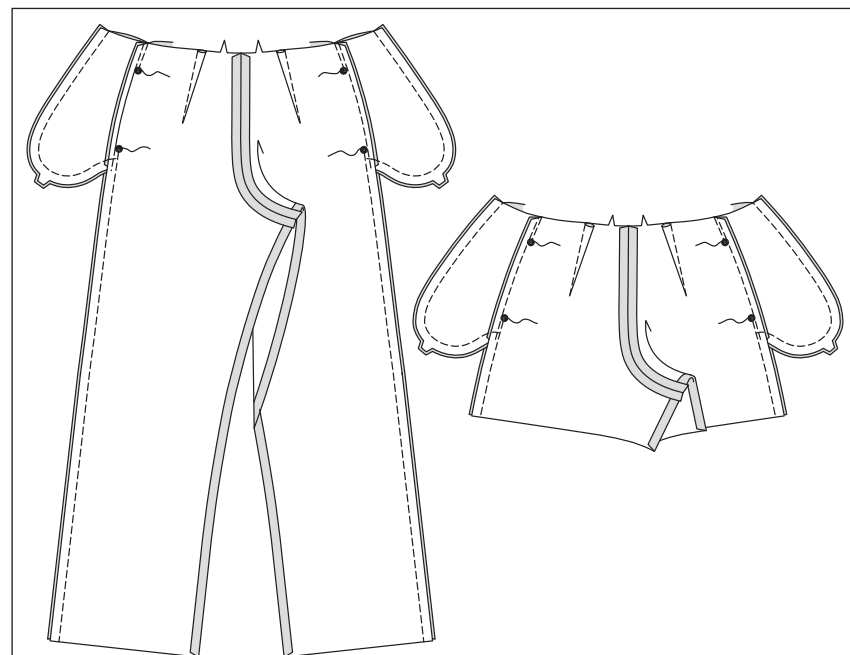
10. Bringen Sie die Taschen wie folgt an den Seitenkanten des Vorder- und Rückenteils an: **RECHTS AUF RECHTS** stecken Sie die Tasche (13 oder 20) auf die Hose oder Shorts, so dass die großen Punkte übereinstimmen. Nähen Sie eine 1 cm lange Naht ein.

11. Bügeln Sie die Naht zur Tasche hin und drücken Sie die Tasche nach außen. **STEPHEN** Sie die vordere Tasche **UNTER**.

12



14



12. **INNENBEINNÄHTE C**- Stecken Sie das Rückenteil an der inneren Beinnähten auf dem Vorderteil, wobei die Kerben und großen Punkte übereinstimmen. Nähen, dabei das Rückenteil dehnen, damit sie passt.

INNENBEINNÄHTE D- Nähen Sie das Rückenteil an das Vorderteil an der Innennaht.

13. **FÜR MODELLE C, D**: Stecken Sie den Rest der Mittelnaht **RECHTS AUF RECHTS**, wobei die inneren Beinnähte und die Kerben übereinstimmen. Nähen Sie, wobei Sie an die vorherige Naht anschließen. Zur Verstärkung der Naht nähen Sie erneut über die erste Naht.

14. Stecken Sie das Vorderteil an den Seitennähten auf das Rückenteil, wobei die großen Punkte übereinstimmen. Nähen Sie die Seitennähte, lassen Sie dabei eine Öffnung zwischen den großen Punkten; steppen Sie am großen Punkt mit Rückstichen, um die Naht zu verstärken. Nähen Sie die Taschenkanten von der Seitennaht bis zur Oberkante zusammen.

15. Schneiden Sie die rückwärtige Nahtzugabe des Kleidungsstücks am unteren Ende der Tasche. Bügeln Sie die Naht unterhalb des Einschnittes auseinander. Bügeln Sie die Tasche zum Vorderteil. Heften Sie die oberen Schnittkanten zusammen.

16. Bringen Sie die **EINLAGE** auf dem rückw. Besatz (16) an. **VERSÄUBERN** Sie die nicht eingekerbte Kante. Nähen Sie die Seitennähte der Besatzteile. Stecken Sie die verbleibenden oberen Schnittkanten des Besatzes und des Kleidungsstücks zusammen. Nähen Sie, schließen Sie dabei an die vorherige Naht an. Beschneiden Sie die Naht. Schneiden Sie Kurven ein, falls erforderlich.

17. **STEPHEN** Sie die obere Kante des Besatzes **UNTER**. Damit der Besatz nicht nach **AUSSEN** rollt, sichern Sie ihn an den Nahtzugaben, indem Sie ihn mit der Hand heften.

18. Nähen Sie Knöpfe an den seitlichen Vorderteilen an kleinen Punkten an.

19. Bügeln Sie den Saum an der Unterkante hoch. Markieren Sie die Tiefe des Saums; beschneiden Sie gleichmäßig. Bügeln Sie unter 6 mm an der Schnittkante. Nähen Sie dicht an der inneren gebügelt Kante.