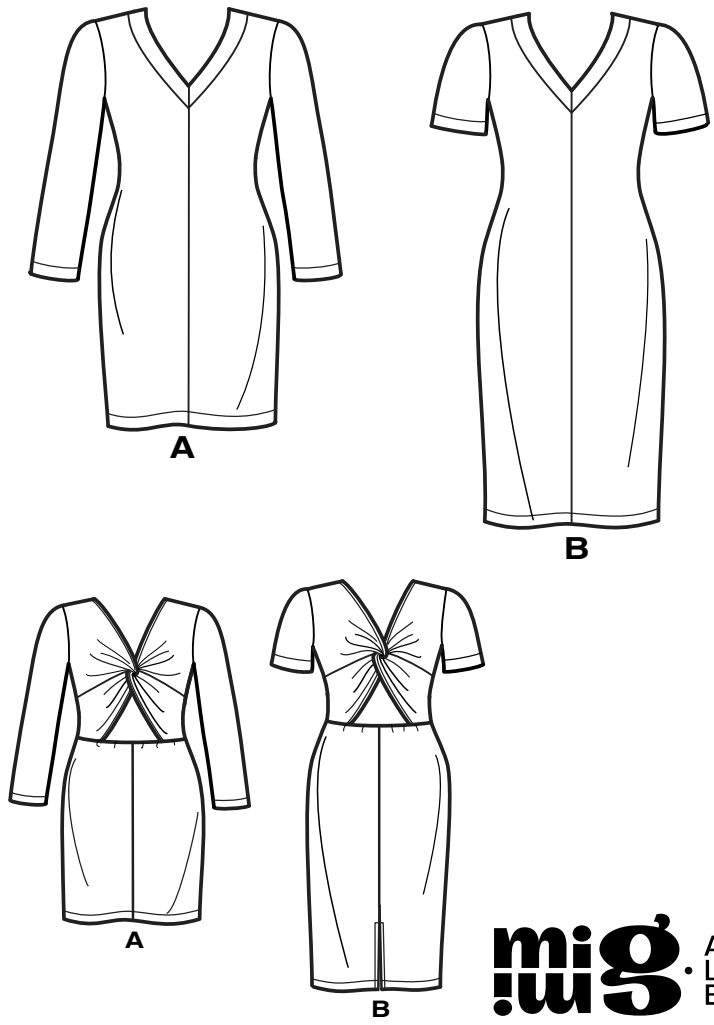


Merci d’avoir acheté ce patron de Simplicity.
Nous avons déployé tous nos efforts pour vous offrir un produit de haute qualité.



TOUTES LES PIÈCES DE PATRON COMPRENNENT LES VALEURS DE COUTURE ET D'OURLET.

Plans de Coupe

patron côté imprimé sur le dessous

patron côté imprimé sur le dessus

Envers du patron

★

VOYEZ REMARQUES SPECIALES POUR LA COUPE

LA POSITION DES PIECES PEUT VARIER LEGEREMENT SELON VOTRE TAILLE DE PATRON

IMPORTANT: POUR DÉCOUPER LES PIÈCES DE PATRON. COUPEZ LE LONG DE LA LIGNE DE LA TAILLE AMÉRICAINE CORRESPONDANT À VOTRE TAILLE.

TOUS LES MODÈLES SONT CRÉÉS POUR DES TRICOTS EXTENSIBLES SEULEMENT

POUR PERSONNALISER LES MANCHES COMME MIMI G L'A FAIT SUR LA POCHETTE, S'IL VOUS PLAÎT
SCANNEZ LE CODE QR SUR LA PAGE 2 POUR ACCÉDER À LA VIDÉO “SEW ALONG” POUR CE PATRON.

LA PIÈCE 6 SE COUPE EN ÉLASTIQUE

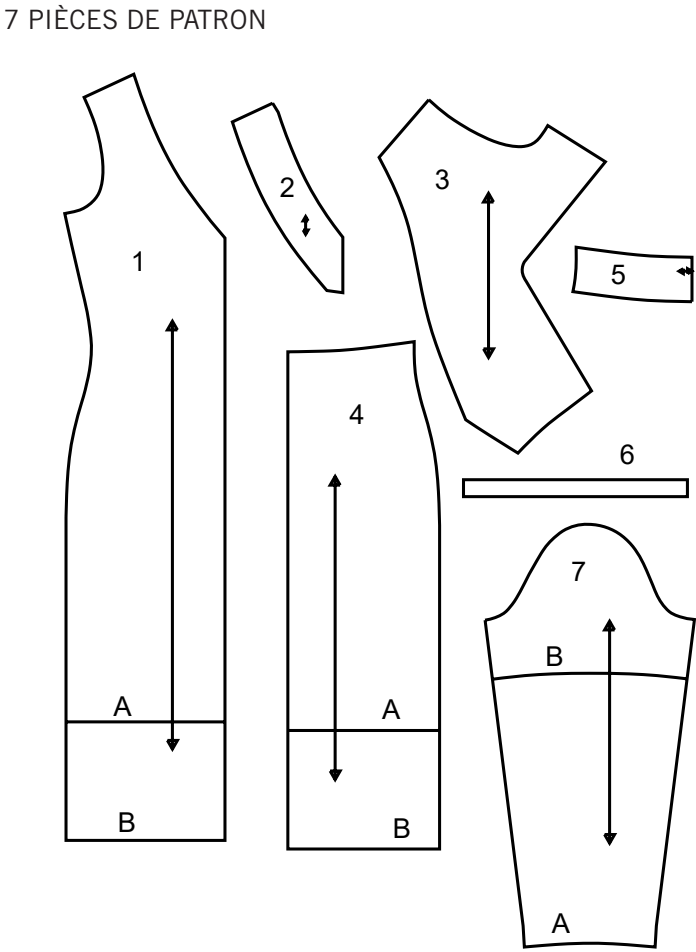
ROBE A

UTILISEZ LES PIÈCES 1 2 3 4 5 7

60" (150CM)
AVEC SENS
TAILLES 18W 20W 22W
24W 26W 28W

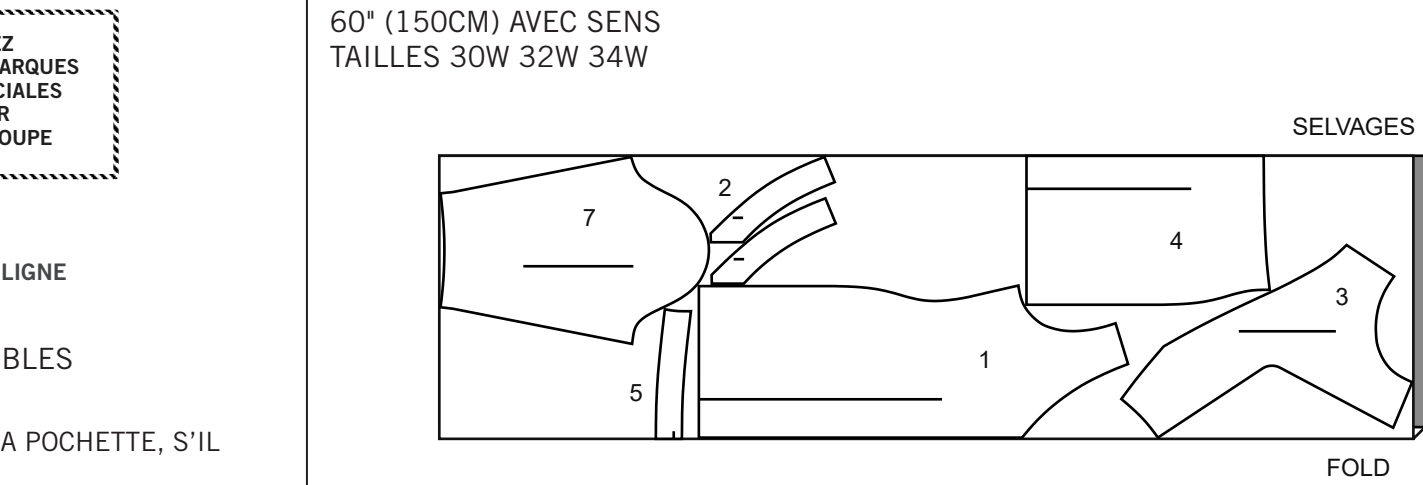
Selvages

Fold



- 1 DEVANT - A, B
- 2 BANDE DEVANT - A, B
- 3 CORSAGE DOS - A, B
- 4 DOS - A, B
- 5 PAREMENTURE DOS - A, B
- 6 GUIDE POUR ÉLASTIQUE DE DOS - A, B
- 7 MANCHE - A, B

SELVAGE (S)= LISIÈRE (S)
FOLD= PLIURE
SINGLE THICKNESS= SIMPLE ÉPAISSEUR
CROSSWISE FOLD= QUERER STOFFBRUCH



ENTOILAGE A, B

UTILISEZ LA PIÈCE 5

20" (51CM)
TOUTES LES TAILLES

Selvages

Crosswise Fold

Instructions Générales

Le Patron

SYMBÔLES

↔

LIGNE DE SENS - Placez-la sur le droit fil du tissu parallèlement à la lisière.

↕

PLACEZ LA LIGNE CONTINUE sur la pliure du tissu.

MILIEU DEVANT/DOS du vêtement.

▽▽▽

CRANS

○

POIS

—

LIGNE DE COUPE

==

LIGNE POUR ALLONGER OU RACCOURCIR

VALEUR DE COUTURE: Sauf indication contraire, elle est de 5/8" (1.5cm) mais elle n'est pas imprimée sur les PATRONS MULTI-TAILLES. MARQUEZ VOTRE TAILLE AVEC UN STYLO à pointe feutre.

Pour les symboles et l'utilisation des PATRONS MULTI-TAILLES, voyez les tableaux figurant sur le patron.

AJUSTEZ SI NECESSAIRE

Faites les rectifications avant de placer le patron sur le tissu.

POUR ALLONGER: Coupez le patron entre les lignes pour allonger ou raccourcir. Ecartez le patron uniformément à la distance voulue, rajoutez du papier et maintenez avec du ruban adhésif.

POUR RACCOURCIR: Aux lignes pour allonger ou raccourcir, faites un pli régulier pour résorber l'excédent de longueur. Maintenez en place avec du ruban adhésif.

Lorsque les lignes pour allonger ou raccourcir ne sont pas indiquées, faites les rectifications nécessaires au bord inférieur du patron.

Couture

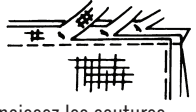
• Cousez le vêtement en suivant les Instructions de Couture.

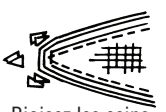
• EPINGLEZ les coutures ou bâtissez-les à la machine en faisant correspondre les crans.


• PIQUEZ des coutures de 5/8" (1.5cm) sauf indication contraire.

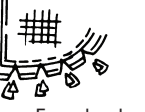
• OUVREZ les coutures au fer, sauf indication contraire, en crantant si nécessaire pour que les coutures se reposent bien à plat.

• AMINCISSEZ les coutures pour réduire l'ampleur, comme illustré ci-dessous:

Amincissez les coutures enfoncées en dégradé

Biaisez les coins

Crantez les courbes intérieures

Encochez les courbes

Coupe/Marques

AVANT DE COUPER:

REPASSEZ les pièces avec un fer sec et tiède. DECATISSEZ en lavant préalablement les tissus lavables ou en repassant à la vapeur les tissus non-lavables.

ENCERCLEZ votre plan de coupe.

EPINGLEZ le patron sur le tissu comme indiqué sur le plan de coupe.

• POUR DOUBLE EPAISSEUR: pliez le tissu ENDROIT CONTRE ENDROIT.

• POUR SIMPLE EPAISSEUR: placez le tissu avec l'ENDROIT sur le dessus.

• POUR LES TISSUS PELUCHEUX, A REFLÈTS OU A MOTIF UNIDIRECTIONNEL, ut ilisez les plans de coupe “avec sens”.


APRES AVOIR COUPE:

Avant de retirer le patron, REPORTEZ toutes les marques sur l'ENVERS du tissu. Marquez aux épingles et à la craie ou avec du papier calque de couturière et la roulette à tracer.

Pour marquer rapidement:

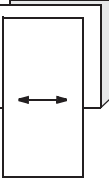
• Entaillez le bord du tissu pour marquer les crans, les extrémités des lignes de pliure et des lignes du milieu.

• Epinglez dans les pois.



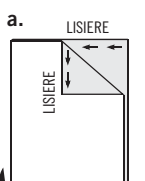
REMARQUES SPECIALES POUR LA COUPE

★ Si le plan de coupe montre une pièce dépassant au-delà de la pliure, coupez toutes les pièces à l'exception de celle-ci.



✱ Tracez de petites flèches le long des deux lisières pour indiquer la direction du sens ou du motif. ENDROIT CONTRE ENDROIT, pliez le tissu dans la largeur (sens trame) et coupez le long de la pliure (a).

Tournez l'une des épaisseurs de tissu jusqu'à ce que les flèches des deux épaisseurs aillent dans la même direction. Placez les épais seurs ENDROIT CONTRE ENDROIT (b).



ROBE B

UTILISEZ LES PIÈCES 1 2 3 4 5 7

60" (150CM)
AVEC SENS
TOUTES LES TAILLES

CONTRASTE DE LA ROBE B

UTILISEZ LES PIÈCES 1 2 3 4 7

60" (150CM)
AVEC SENS
TOUTES LES TAILLES

©2022 Simplicity® an IG Design Group Americas, Inc. brand. All rights reserved. Printed in U.S.A

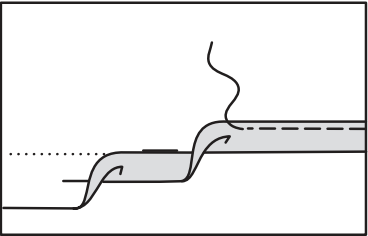
Instructions de Couture

CODE	ENDROIT	ENVERS	ENTOILAGE	DOUBLURE
------	---------	--------	-----------	----------

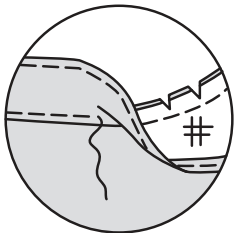
Lisez les **Instructions Générales** à la page 1 avant de commencer.

SIMPLEMENT LES MEILLEURS
TECHNIQUES DE COUTURE...
POUR DES TRICOTS

- Utilisez une aiguille à pointe bille ou stretch.
- Diminuez la pression du pied-de-biche pour les tricotés plus épais pour chandail ; augmentez-la pour les tricotés pour lingerie.
- Les tricotés extensibles ont besoin de coutures assez souples pour “tomber” avec le tissu. Vous pouvez les coudre au point droit (en étirant légèrement le tissu au fur et à mesure que vous piquez), au point zigzag étroit ou au point machine extensible, ou à la surjeteuse.



OURLET ÉTROIT



SOUS-PIQUER

- Quelques tricotés ont besoin de très peu de repassage ou même il ne faut pas les presser au fur et à mesure. Utilisez le réglage de température convenable. Pressez légèrement ou utilisez de la vapeur.
- Pour empêcher que les coutures d’épaule se détendent, épinglez le centre du ruban d’ourlet, de l’élastique transparent ou du galon croisé le long de la ligne de couture sur les bords de l’épaule du devant, puis piquez les coutures d’épaule.
- Les bords non finis de l’ourlet et des parementures peuvent rester sans finition, au moins que vous utilisez une surjeteuse.

Les termes de couture imprimés en **ITALIQUE** sont expliqués ci-dessous.

OURLET ÉTROIT – Rentrez au fer la valeur de couture de l’ourlet comme indiqué sur le patron.
Pour former un ourlet étroit, repliez le bord non fini jusqu’à ce qu’il rejoigne le pli. Pressez.
Piquez l’ourlet sur place.

SOUS-PIQUER – Pressez la parementure et la couture à l’opposé du vêtement, en piquant à travers la parementure et les valeurs de couture aussi près possible de la couture.

Félicitations d’avoir acheté un patron de Mimi G. pour Simplicity Sew Along. Veuillez scanner le code QR ci-dessous pour accéder à la vidéo Sew Along pour ce patron, présentée par Mimi G. Cette vidéo comprend les instructions étape par étape et un aperçu utile du patron. Amuse-vous bien !

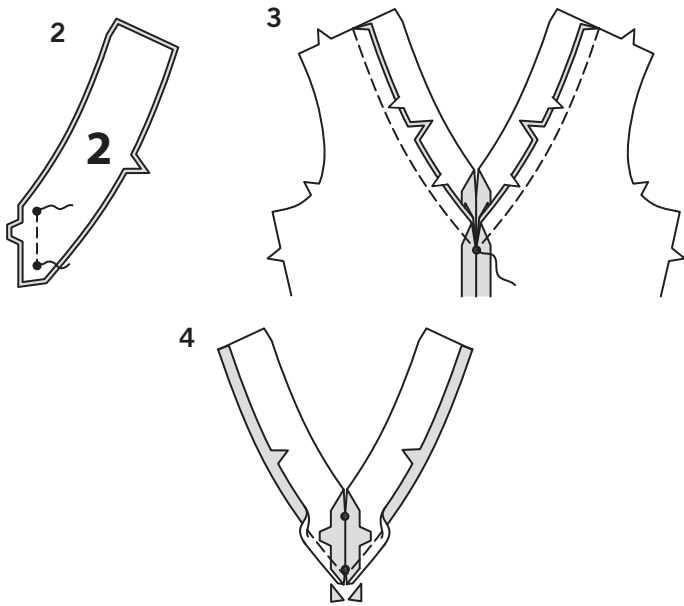
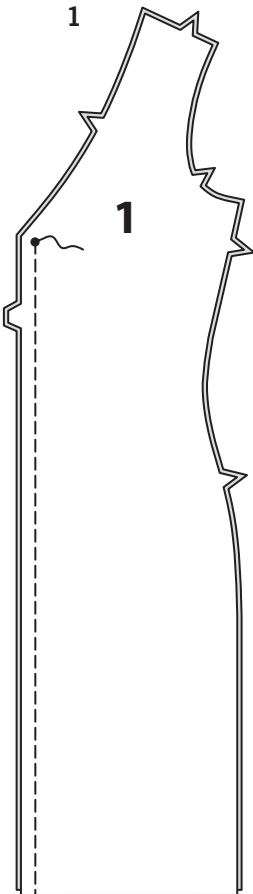


LES PIÈCES DU PATRON SERONT IDENTIFIÉES PAR DES
NUMÉROS LA PREMIÈRE FOIS QU’ELLES SERONT UTILISÉES.

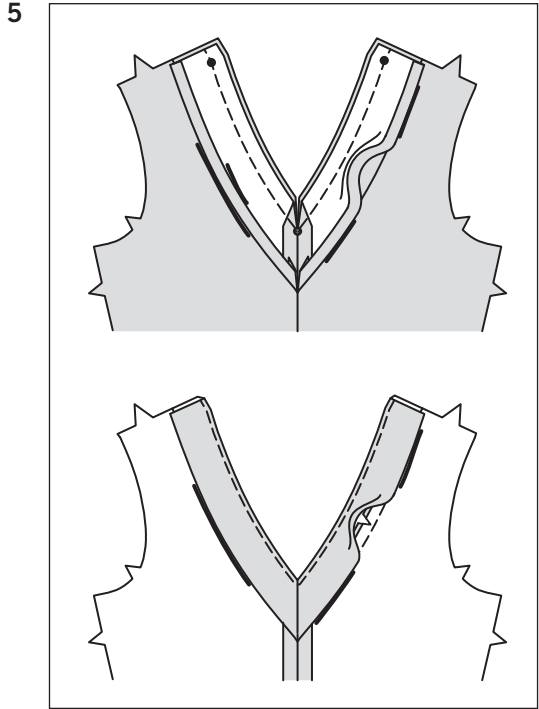
PIQUEZ LES COUTURES ENDROIT CONTRE ENDROIT, SAUF
INDIQUÉ DIFFÉREMMENT.

ROBE A, B

1. Piquez la couture du milieu devant des pièces du devant (1) au-dessous du petit pois, en piquant au point arrière sur le petit pois pour renforcer la couture.

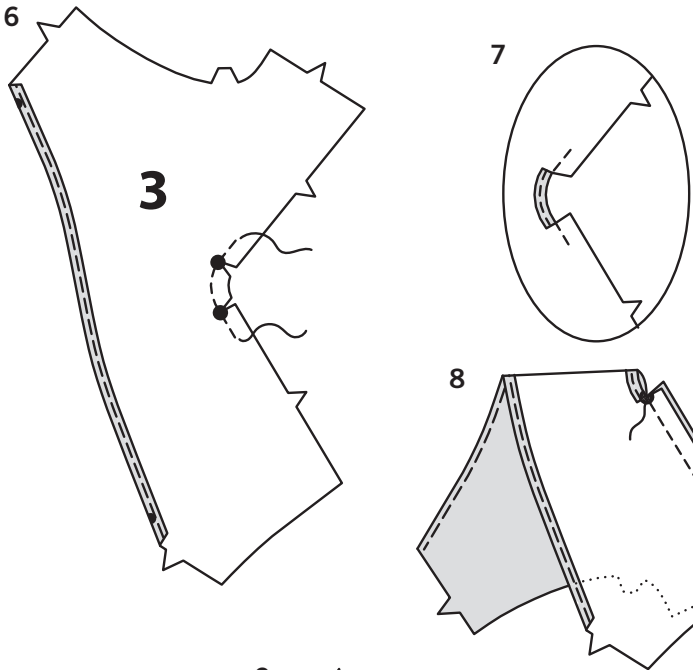


2. Épinglez la couture du milieu devant de deux pièces de la bande devant (2) pour le Modèle A ou d’une bande devant DROIT et d’une bande devant GAUCHE en contraste pour le Modèle B. Piquez entre les petits pois, en piquant au point arrière entre les petits pois pour renforcer.
3. Épinglez la bande devant et le bord de l’encolure du devant, en faisant coïncider les encoches et les petits pois. Piquez, en arrêtant et en renforçant les points sur les petits pois. Égalisez la couture. Crantez les courbes. Pressez la couture vers la bande. Les pièces restantes de la bande devant seront utilisées pour les parementures bande devant.



4. Piquez la couture du milieu devant des pièces de la parementure de bande comme décrit pour la bande. Piquez la parementure à 1.5 cm du bord non fini à simple encoche. Égalisez les pointes au même niveau que la parementure. Rentrez au fer le long de la piqûre, en pliant l’ampleur aux coins. **ASTUCE**- bâtissez à la main le coin sur place pour vous aider au moment de piquer la parementure sur la robe dans la dernière étape.

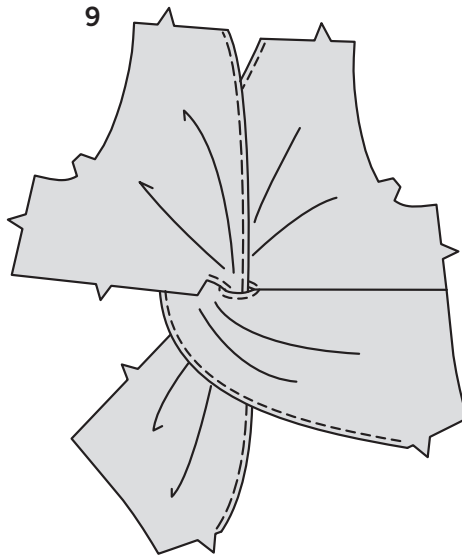
5. Épinglez la parementure sur le bord de l’encolure de la bande, en faisant coïncider les petits pois. Piquez le bord de l’encolure, en pivotant avec l’aiguille piquée dans le tissu sur les petits pois intérieurs. Pour renforcer la couture au niveau du milieu devant, piquez de nouveau par-dessus la première piqûre. Égalisez la couture. Crantez les courbes si nécessaire. **SOUS-PIQUEZ** la parementure. Retournez la parementure vers l’INTÉRIEUR ; pressez. Le bord fini sera piqué plus tard.



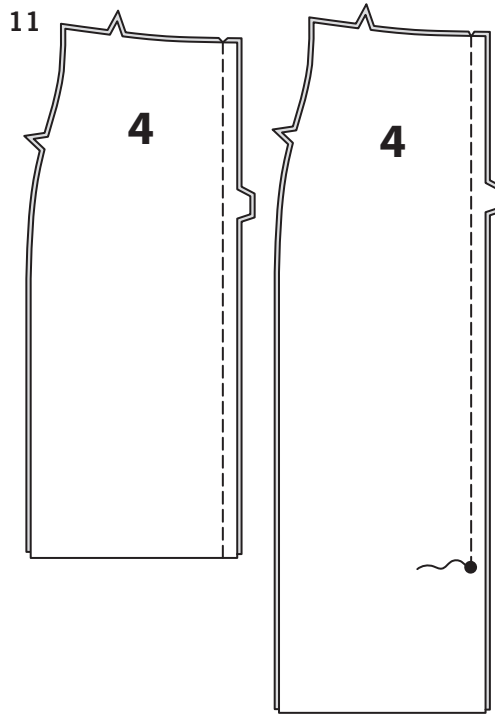
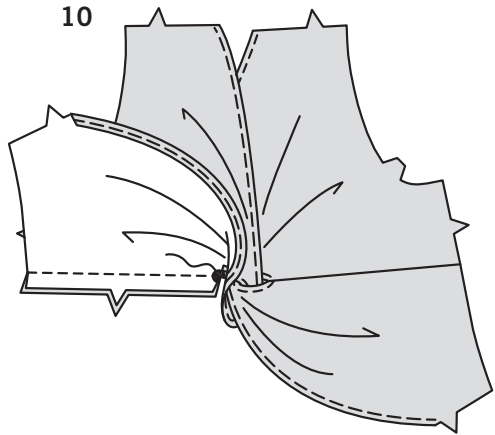
6. Formez un **OURLET ÉTROIT** sur le long bord des pièces du corsage dos (3) avec petits pois. Pour renforcer le bord opposé, en faisant des petits points, piquez sur la ligne de couture, en commençant et en arrêtant à 2.5 cm au-dessus et au-dessous des grands pois. Crantez la valeur de couture vers la piqûre sur chaque grand pois, en veillant à ne pas cranter dans la piqûre.

7. Formez un **OURLET ÉTROIT** sur les pièces du corsage dos entre les crans.

8. Amenez les bords du coin intérieur du corsage dos DROIT l’un sur l’autre, en faisant coïncider les encoches et les grands pois. Piquez la couture jusqu’au grand pois, en piquant au point arrière sur le grand pois pour renforcer.



9. Ayant les ENDROITS vers le haut, vers vous, insérez les bords inférieurs du corsage dos GAUCHE à travers l’ouverture du corsage dos DROIT.



10. ENDROIT CONTRE ENDROIT, amenez les coins intérieurs du corsage dos GAUCHE l'un sur l'autre, en faisant coïncider les grands pois. Piquez la couture jusqu'au grand pois, en piquant au point arrière sur le grand pois. Réservez le corsage dos. Mettez le corsage dos en réserve.

11. **POUR LA ROBE A** – piquez la couture du milieu dos des pièces du dos (4).
POUR LA ROBE B – épinglez la couture du milieu dos des pièces du dos (4), en faisant coïncider les grands pois. Piquez la couture au-dessus des grands pois, en piquant au point arrière sur le grand pois pour renforcer la couture.

CONTINUEZ COMME SUIVANT POUR LES MODÈLES A, B

12. Endroit contre endroit et ayant les bords non finis au même niveau, bâtissez le bord inférieur du corsage dos sur le bord supérieur de la jupe dos, en faisant coïncider les petits pois et les grands pois.

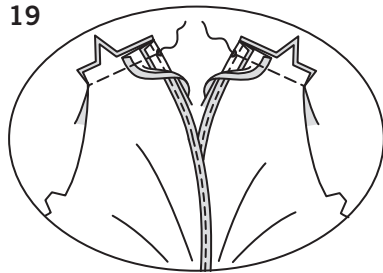
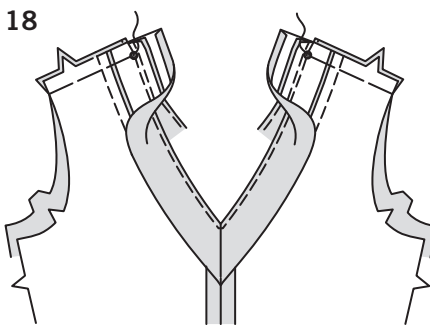
13. Posez ***l'ENTOILAGE*** sur l'ENVERS de la parementure dos (5).

14. ENDROIT CONTRE ENDROIT, épinglez la parementure dos sur le bord supérieur de la jupe dos (en prenant le corsage en sandwich), en faisant coïncider les milieux, les petits pois et les grands pois. Piquez toute la couture de taille. Égalisez la couture ; crantez les courbes si nécessaire.
SOUS-PIQUEZ la parementure.

15. Retournez la parementure vers l'INTÉRIEUR ; pressez.

16. Coupez un morceau d'élastique de la longueur du guide pour élastique de dos (6). Soulevez la parementure dos. Épinglez les bouts de l'élastique sur les bords supérieurs de la jupe, en plaçant le bord supérieur juste au-dessous de la couture de taille, ayant les bords non finis au même niveau. Piquez à travers les bouts à un peu moins de 1.5 cm des bords non finis du côté, en laissant l'élastique libre entre la piqûre du côté.

17. Retournez la parementure dos sur place. Bâtissez les bords du côté de la parementure sur la jupe. Pour empêcher que la parementure s'enroule vers l'EXTÉRIEUR, consolidez-la sur les valeurs de couture du milieu dos en bâtissant à la main.



18. Dépliez la parementure bande devant sur le bord de l'encolure. Épinglez le dos et le devant sur les coutures d'épaule, en faisant coïncider les petits pois ; bâtissez jusqu'au petit pois, en maintenant la parementure libre.

19. Retournez l'ENDROIT de la parementure bande devant par-dessus l'ENVERS du dos sur les petits pois, ayant les bords non finis au même niveau. Piquez la couture d'épaule à travers toute l'épaisseur. Égalisez la couture et biaisez les coins.

20. Retournez la parementure bande devant vers l'INTÉRIEUR, en retournant les coutures d'épaule vers le devant ; pressez. Épinglez le bord pressé de la parementure à 3 mm par-dessus la couture de bande, en plaçant les épingles sur l'ENDROIT. Sur l'ENDROIT, piquez dans le sillon de la couture, en prenant le bord pressé de la parementure sur l'INTÉRIEUR.
ASTUCE - pour intégrer les points dans le sillon de la couture, essayez en utilisant un pied à fermeture, en étendant aux doigts la bande devant et la robe à l'opposé de la couture.

21. Piquez le dos et le devant sur les coutures latérales, en faisant coïncider les grands pois.

CONTINUEZ COMME SUIVANT POUR LA ROBE A

22. Piquez la couture de dessous de bras de la manche (7). Relevez l'ourlet au fer sur le bord inférieur. Piquez au point droit OU piquez au point zigzag à 6 mm du bord non fini.

23. Retournez la manche à l'ENDROIT. Tenez la robe à l'ENVERS avec l'emmanchure vers vous. ENDROIT CONTRE ENDROIT, épinglez la manche sur le bord de l'emmanchure avec le petit pois du milieu sur la couture d'épaule, en faisant coïncider les coutures de dessous de bras, les encoches et les petits pois restants ; bâtissez. Piquez, puis piquez à 3 mm de la première piqûre. Égalisez la couture au-dessous des encoches près de la piqûre. Ne pressez que la valeur de couture.

24. Relevez l'ourlet au fer sur le bord inférieur de la robe. Piquez au point droit OU piquez au point zigzag à 6 mm du bord non fini.

CONTINUEZ COMME SUIVANT POUR LA ROBE B

25. Piquez la couture de dessous de bras de la manche (7). Relevez l'ourlet au fer sur le bord inférieur. Piquez au point droit OU piquez au point zigzag à 6 mm du bord non fini.

26. Retournez la manche l'ENDROIT. Tenez la robe à l'ENVERS avec l'emmanchure vers vous. ENDROIT CONTRE ENDROIT, épinglez la manche sur le bord de l'emmanchure ayant le petit pois du milieu sur la couture d'épaule, en faisant coïncider les coutures de dessous de bras, les encoches et les petits pois restants ; bâtissez. Piquez, puis piquez à 3 mm de la première piqûre. Égalisez la couture au-dessous des encoches près de la piqûre. Ne pressez que la valeur de couture.

27. Relevez l'ourlet au fer sur le bord inférieur de la robe. Sur les bords de la fente, retournez l'ourlet vers l'EXTÉRIEUR. Piquez les extrémités en coutures de 1.5 cm. Égalisez les coutures.

28. Retournez l'ourlet vers l'INTÉRIEUR, en repliant les valeurs de couture sur les bords de la fente ; pressez. Piquez l'ourlet sur place.

29. Sur l'ENDROIT, surpiquez à 6 mm des fentes, en piquant à angle droit à 6 mm au-dessus de l'ouverture.

