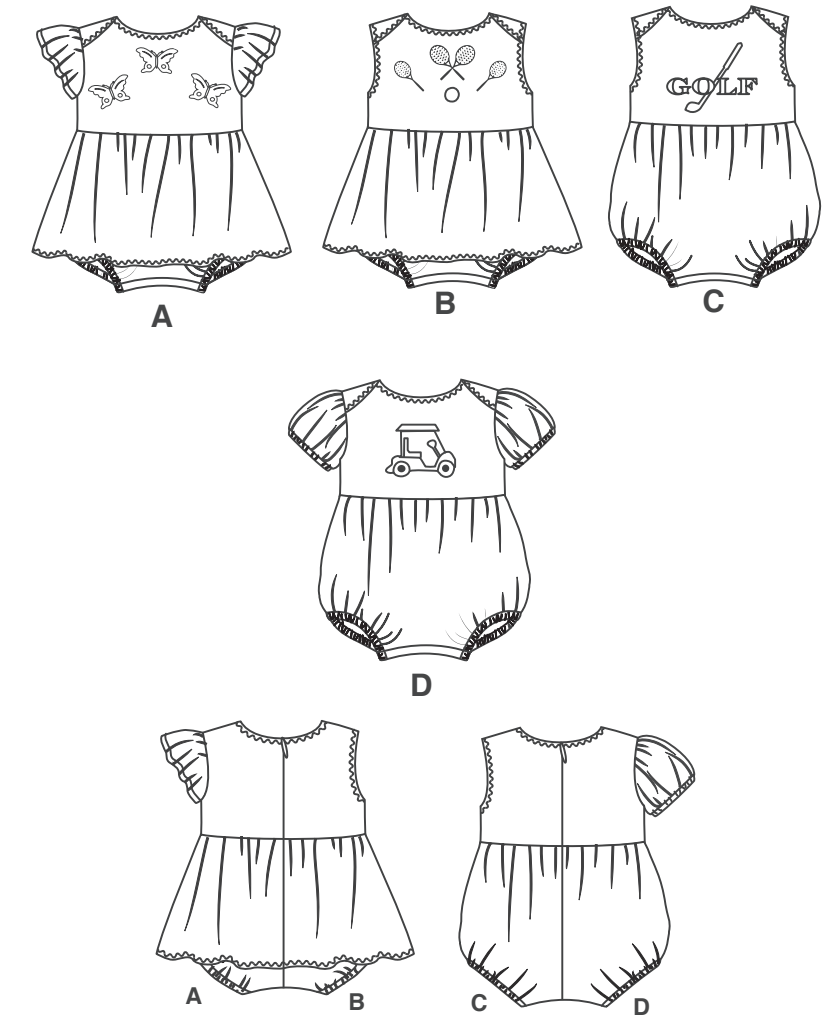


1 / 4

S9557

Simplicity®

Merci d'avoir acheté ce patron de Simplicity.
Nous avons déployé tous nos efforts pour vous offrir un produit de haute qualité.



TOUTES LES PIÈCES DE PATRON COMPRENNENT LES VALEURS DE COUTURE ET D'OURLET.

Plans de Coupe

patron côté imprimé sur le dessous

patron côté imprimé sur le dessus

Envers du patron

LA POSITION DES PIECES PEUT VARIER
LEGEREMENT SELON VOTRE TAILLE DE PATRON

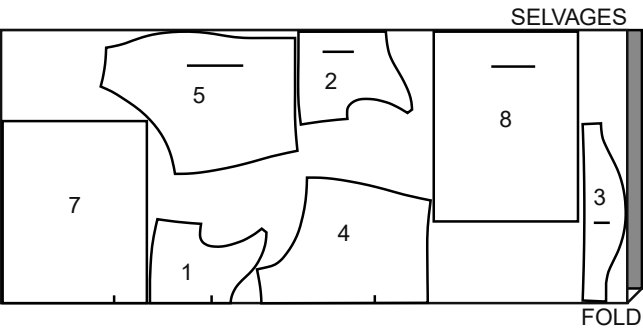
IMPORTANT: POUR DÉCOUPER LES PIÈCES DE PATRON. COUPEZ LE LONG DE LA LIGNE DE LA TAILLE AMÉRICAINE CORRESPONDANT À VOTRE TAILLE.

A,B,C: LA PIÈCE 6 EST COUPÉE DANS L'ÉLASTIQUE

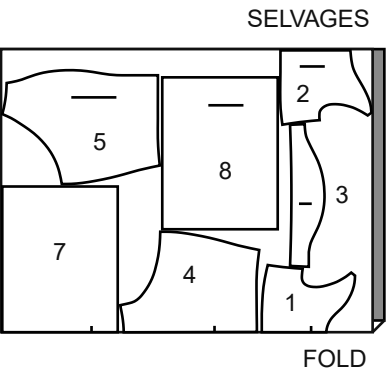
BARBOTEUSE A

UTILISEZ LES PIÈCES 1 2 3 4 5 7 8

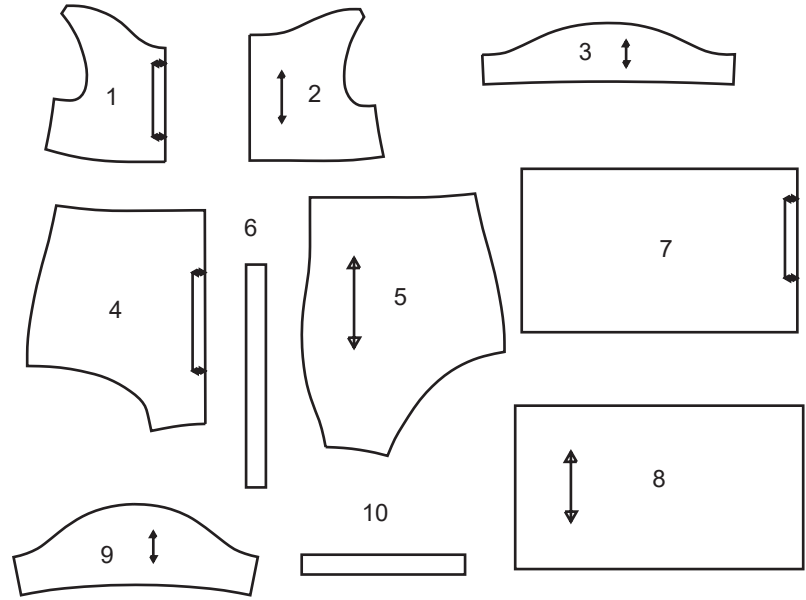
44" 45" (115CM)
AVEC SENS
TOUTES LES TAILLES



58" 60" (150CM)
AVEC SENS
TOUTES LES TAILLES



10 PIÈCES DE PATRON



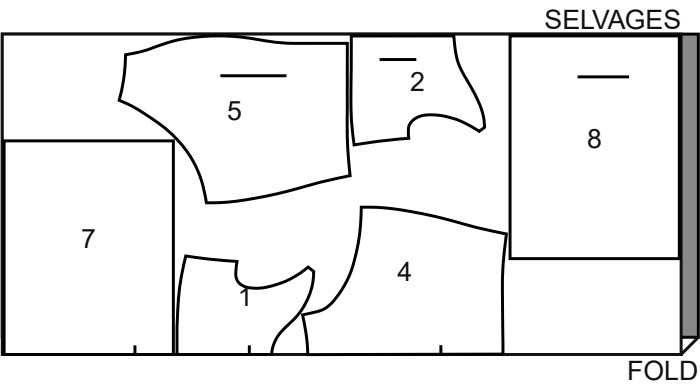
- 1 CORSAGE DEVANT - A,B,C,D
- 2 CORSAGE DOS - A,B,C,D
- 3 MANCHE - A
- 4 CULOTTE DEVANT - A,B,C,D
- 5 CULOTTE DOS - A,B,C,D
- 6 GUIDE POUR ÉLASTIQUE DE JAMBE - A,B,C,D
- 7 DESSUS DE JUPE DEVANT -A,B
- 8 DESSUS DE JUPE DOS - A,B
- 9 MANCHE - D
- 10 GUIDE POUR ÉLASTIQUE DE MANCHE – D

SELVAGE (S)= LISIÈRE (S)
SEL. (S)= LIS.
FOLD= PLIURE

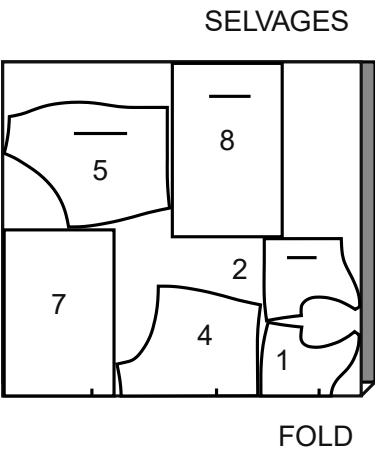
BARBOTEUSE B

UTILISEZ LES PIÈCES 1 2 4 5 7 8

44" 45" (115CM)
AVEC SENS
TOUTES LES TAILLES



58" 60" (150CM)
AVEC SENS
TAILLES TTP TP P



Instructions Générales

Le Patron

SYMBÔLES

↔

PLACEZ LA LIGNE CONTINUE sur la pliure du tissu.

— — —

MILIEU DEVANT/DOS du vêtement.

▽▽▽

CRANS

• ○

POIS

—

LIGNE DE COUPE

==

LIGNE POUR ALLONGER OU RACCOURCIR

AJUSTEZ SI NECESSAIRE

Faites les rectifications avant de placer le patron sur le tissu.

POUR ALLONGER:

Coupez le patron entre les lignes pour allonger ou raccourcir. Ecartez le patron uniformément à la distance voulue, rajoutez du papier et maintenez avec du ruban adhésif.

POUR RACCOURCIR:

Aux lignes pour allonger ou raccourcir, faites un pli régulier pour résorber l'excédent de longueur. Maintenez en place avec du ruban adhésif.

Lorsque les lignes pour allonger ou raccourcir ne sont pas indiquées, faites les rectifications nécessaires au bord inférieur du patron.

Couture

- Cousez le vêtement en suivant les **Instructions de Couture**.
- EPINGLEZ les coutures ou bâtissez-les à la machine en faisant correspondre les crans.
- PIQUEZ des coutures de 5/8" (1.5cm) sauf indication contraire.
- OUVREZ les coutures au fer, sauf indication contraire, en crantant si nécessaire pour que les coutures se reposent bien à plat.
- AMINCISSEZ les coutures pour réduire l'ampleur, comme illustré ci-dessous:

Amincissez les coutures enfermées en dégradé

Biaisez les coins

Crantez les courbes intérieures

Encochez les courbes

Coupe/Marques

AVANT DE COUPER:

REPASSEZ les pièces avec un fer sec et tiède. DECATISSEZ en lavant préalablement les tissus lavables ou en repassant à la vapeur les tissus non-lavables.

ENCERCLEZ votre plan de coupe.

EPINGLEZ le patron sur le tissu comme indiqué sur le plan de coupe.

- POUR DOUBLE EPAISSEUR: pliez le tissu ENDROIT CONTRE ENDROIT.
- POUR SIMPLE EPAISSEUR: placez le tissu avec l'ENDROIT sur le dessus.
- POUR LES TISSUS PELUCHEUX, A REFLÈTS OU A MOTIF UNIDIRECTIONNEL, ut ilisez les plans de coupe "avec sens".

APRES AVOIR COUPE:

Avant de retirer le patron, REPORTEZ toutes les marques sur l'ENVERS du tissu. Marquez aux épingles et à la craie ou avec du papier calque de couturière et la roulette à tracer.

Pour marquer rapidement:

- Entaillez le bord du tissu pour marquer les crans, les extrémités des lignes de pliure et des lignes du milieu.
- Epinglez dans les pois.

REMARQUES SPECIALES POUR LA COUPE

★ Si le plan de coupe montre une pièce dépassant au-delà de la pliure, coupez toutes les pièces à l'exception de celle-ci.

Ensuite, ouvrez le tissu et, sur simple épaisseur, coupez la pièce qui dépasse sur l'ENDROIT du tissu, dans la position indiquée.

✱ Tracez de petites flèches le long des deux lisières pour indiquer la direction du sens ou du motif. ENDROIT CONTRE ENDROIT, pliez le tissu dans la largeur (sens trame) et coupez le long de la pliure (a).

Tournez l'une des épaisseurs de tissu jusqu'à ce que les flèches des deux épaisseurs aillent dans la même direction. Placez les épais seurs ENDROIT CONTRE ENDROIT (b).

BARBOTEUSE C

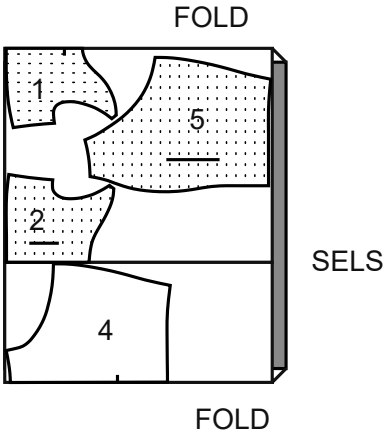
UTILISEZ LES PIÈCES 1 2 4 5

44" 45" (115CM)
AVEC SENS
TOUTES LES TAILLES

SUITE DU PLAN DE COUPE PAGE 2

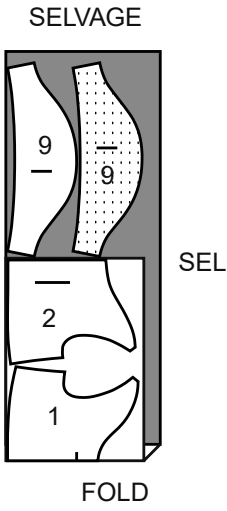
©2022 Simplicity® an IG Design Group Americas, Inc. brand. All rights reserved. Printed in U.S.A

58" 60" (150CM)
AVEC SENS
TOUTES LES TAILLES



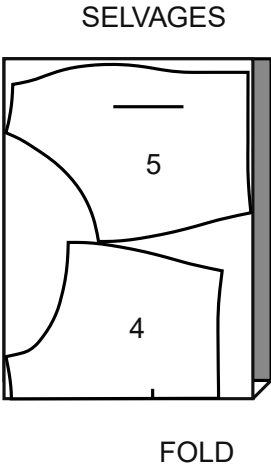
BARBOTEUSE D

UTILISEZ LES PIÈCES 1 2 9
LES PIÈCES 6 10 SE COUPENT EN ÉLASTIQUE
44" 45" OU 58" 60" (115CM OU 150CM))
AVEC SENS
TOUTES LES TAILLES



CONTRASTE (CULOTTE)

UTILISEZ LES PIÈCES 4 5
44" 45" OU 58" 60" (115CM OU 150CM))
AVEC SENS
TOUTES LES TAILLES



Instructions de Couture

CODE	ENDROIT	ENVERS	ENTOILAGE	DOUBLURE
------	---------	--------	-----------	----------

Lisez les **Instructions Générales** à la page 1 avant de commencer.
Les termes de couture imprimés en **ITALIQUE** sont expliqués ci-dessous :

OURLET ÉTROIT – Rentrez au fer la valeur de couture de l’ourlet comme indiqué sur le patron.
Pour former un ourlet étroit, repliez le bord non fini jusqu’à ce qu’il rejoigne le pli. Pressez.
Piquez l’ourlet sur place.

SOUS-PIQUER – Pressez le ruban de biais ou la parementure et la couture à l’opposé du vêtement, en piquant à travers le ruban ou la parementure et les valeurs de couture aussi près possible de la couture.

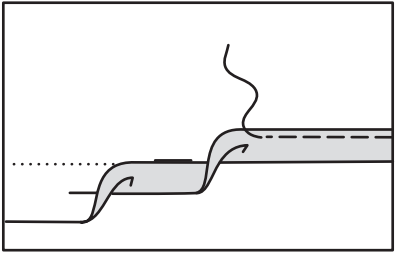
LES PIÈCES DU PATRON SERONT IDENTIFIÉES PAR DES NUMÉROS LA PREMIÈRE FOIS QU’ELLES SERONT UTILISÉES.
PIQUEZ LES COUTURES ENDROIT CONTRE ENDROIT, SAUF INDiqué DIFFÉREMMENT.

BARBOTEUSE A, B, C, D

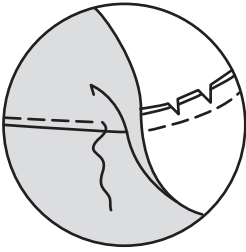
CORSAGE

- Faites une piqûre de soutien sur les bords de l’encolure du corsage devant (1) et du corsage dos (2) à 6 mm du bord coupé dans le sens des flèches. Cette piqûre reste de façon permanente et aide à empêcher que les bords arrondis se déforment. La piqûre de soutien n’apparaîtra pas dans les croquis suivants.
- Dépliez un bord du ruban de biais simple.
- ENDROIT CONTRE ENDROIT, épinglez le ruban sur le bord de l’encolure du corsage devant, ayant le pli à 1 cm du bord non fini. Piquez. Égalisez la couture au même niveau que le ruban de biais; crantez les courbes.
- SOUS-PIQUEZ** le ruban. Retournez le ruban vers l’INTÉRIEUR. Pressez. Bâissez près du bord intérieur du ruban.

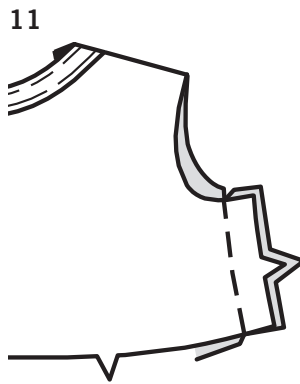
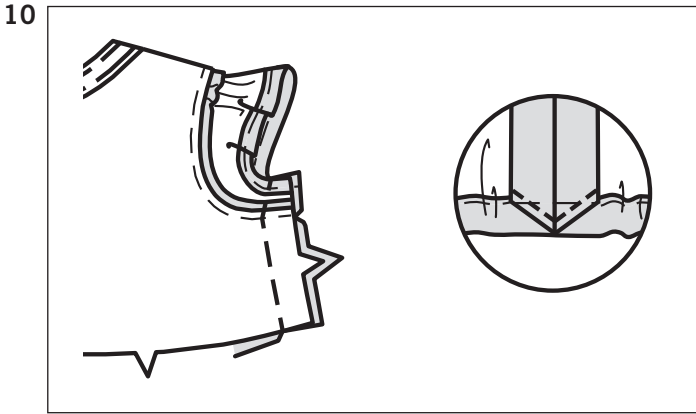
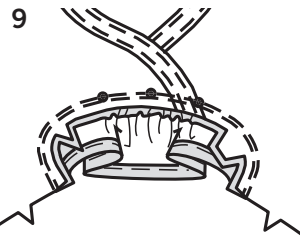
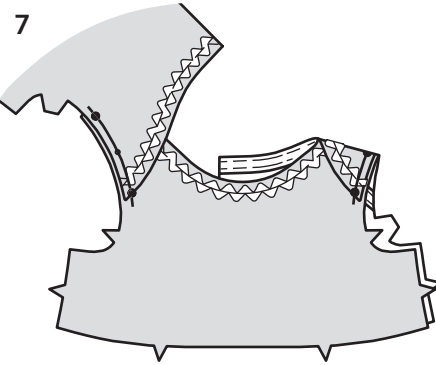
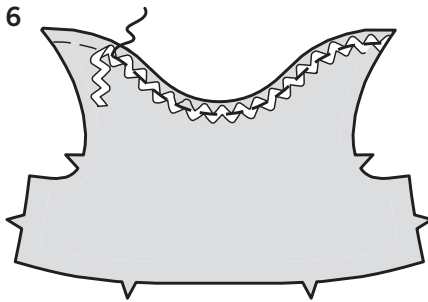
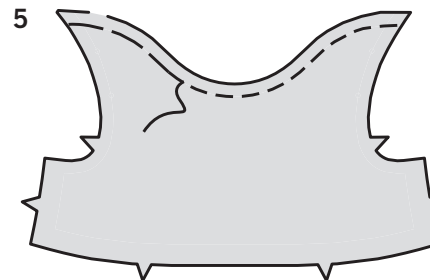
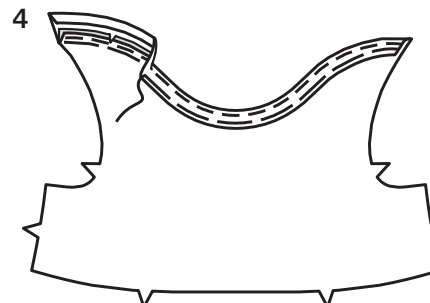
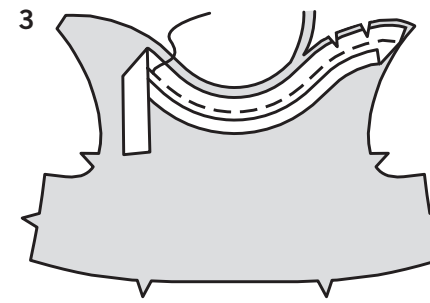
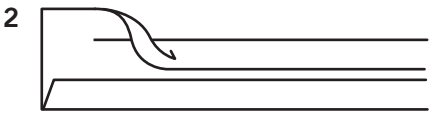
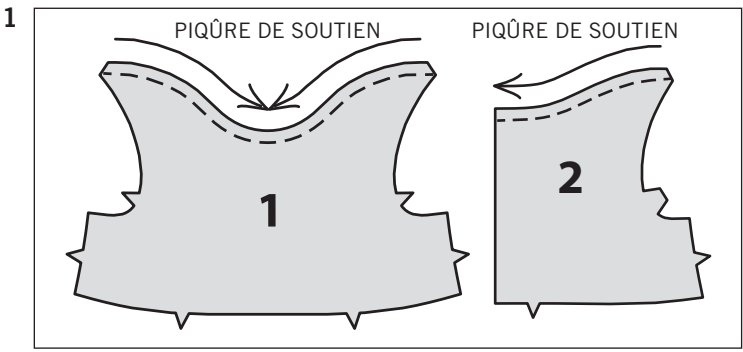
- Sur l’ENDROIT, surpiquez le devant le long du faufil.



OURLET ÉTROIT



SOUS-PIQUER



- Sur l’ENDROIT, épinglez le croquet sur les bords supérieurs du corsage devant et du corsage dos, en plaçant le croquet par-dessus la surpiqûre, comme illustré. Piquez le long du milieu du croquet.
- Posez le ruban de biais et le croquet sur la pièce du dos comme décrit pour le devant.
Sur l’ENDROIT, superposez le bord supérieur du dos au devant, en faisant coïncider les marques, ayant les bords non finis au même niveau. Bâissez les bords non finis ensemble.

MANCHE A

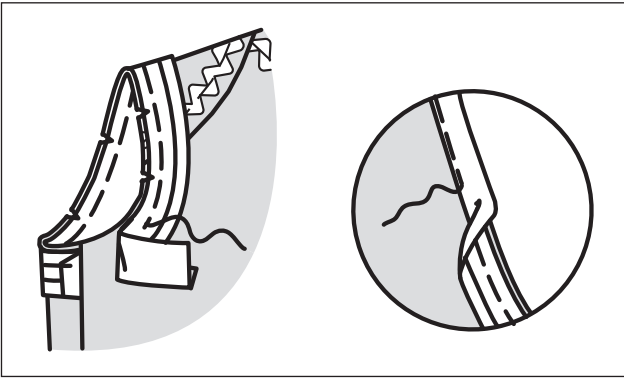
- Pour froncer le bord supérieur de la manche (3) entre les petits pois, piquez sur la ligne de couture et à 3 mm à l’INTÉRIEUR de la ligne de couture, à grands points.
- Faites un **OURLET ÉTROIT** sur le bord inférieur de la manche. ENDROIT CONTRE ENDROIT, épinglez la manche sur le bord de l’emmanchure ayant le petit pois du milieu sur l’épaule, en faisant coïncider les encoches et les petits pois restants. Tirez sur le faufil pour ajuster. Piquez en couture de 1 cm, puis piquez à 3 mm de la première piqûre. Pressez la couture vers la manche.

- Piquez le devant et le dos sur le côté et le dessous de bras en coutures continues, en faisant coïncider les coutures d’épaule. Rentrez et cousez la valeur de couture en diagonale sur le bord inférieur de la manche.

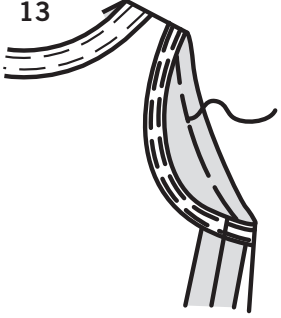
FINITION D’EMMANCHURE B, C

- Piquez le devant et le dos sur les coutures latérales.

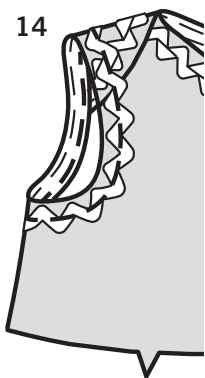
12



13



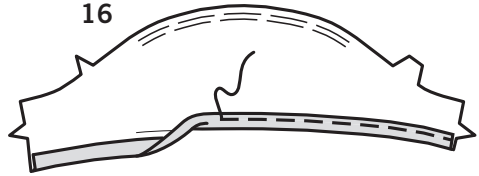
14



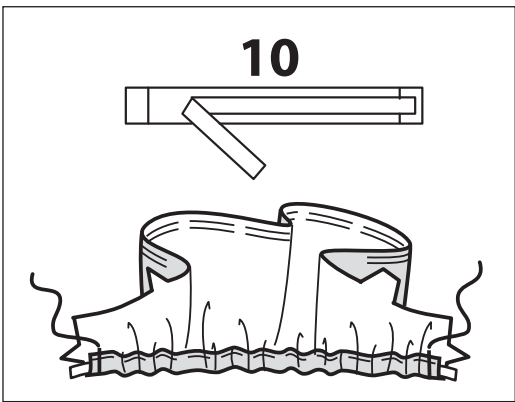
15



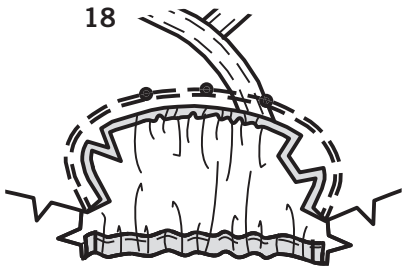
16



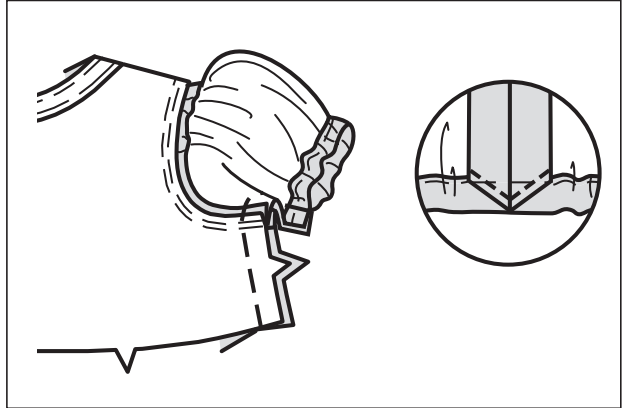
17



18



19



12. Déplier un bord du ruban de biais simple. ENDROIT CONTRE ENDROIT, épinglez le ruban sur le bord de l'emmanchure, ayant les bords non finis au même niveau, en rentrant et en superposant une extrémité sur la couture latérale. Piquez en couture de 1 cm. Égalisez la couture ; crantez les courbes. SOUS-PIQUEZ le ruban.

13. Retournez le ruban vers l'INTÉRIEUR ; pressez. Bâissez près du bord intérieur du ruban. Sur l'ENDROIT, surpiquez le long du fauil.

14. Sur l'ENDROIT, épinglez le croquet sur les bords de l'emmanchure, en plaçant le croquet par-dessus la surpiqûre, en rentrant et en superposant une extrémité sur la couture latérale. Piquez le long du milieu du croquet.

MANCHE D

15. Pour froncer le bord supérieur de la Manche (9) entre les petits pois, piquez sur la ligne de couture et à 3 mm à l'INTÉRIEUR de la ligne de couture, à grands points.

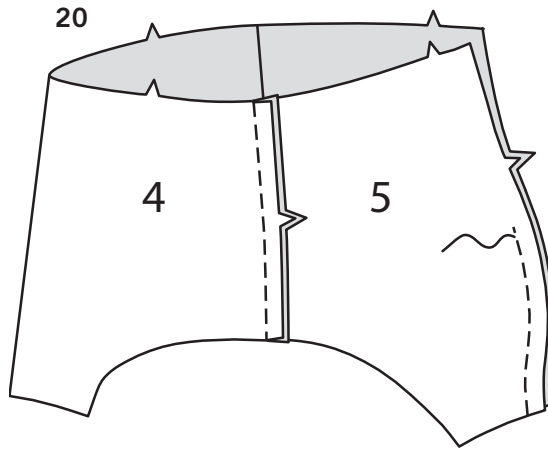
16. Rentrez au fer 1.5 cm sur le bord inférieur de la manche. Rentrez au fer 6 mm sur le bord non fini. Piquez près du bord pressé, en formant la coulisse.

17. Coupez deux morceaux d'élastique de la mesure du guide pour élastique de manche (10). Enfilez l'élastique dans la coulisse ayant les extrémités non finies au même niveau. Piquez à travers les extrémités de la coulisse, en prenant l'élastique.

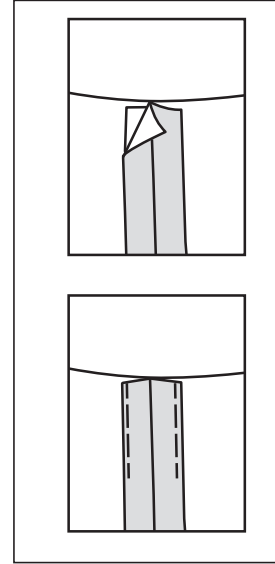
18. ENDROIT CONTRE ENDROIT, épinglez la manche sur le bord de l'emmanchure ayant le petit pois du milieu sur l'épaule, en faisant coïncider les encoches et les petits pois restants. Tirez sur le fauil pour ajuster. Piquez, puis piquez à 3 mm de la première piqûre. Pressez la couture vers la manche.

19. Piquez le devant et le dos sur le côté et le dessous de bras en couture continue, en faisant coïncider les coutures d'emmanchure. Rentrez et cousez la valeur de couture en diagonale sur le bord inférieur de la manche.

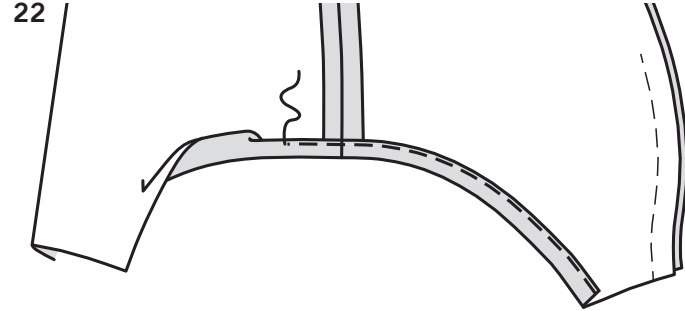
20



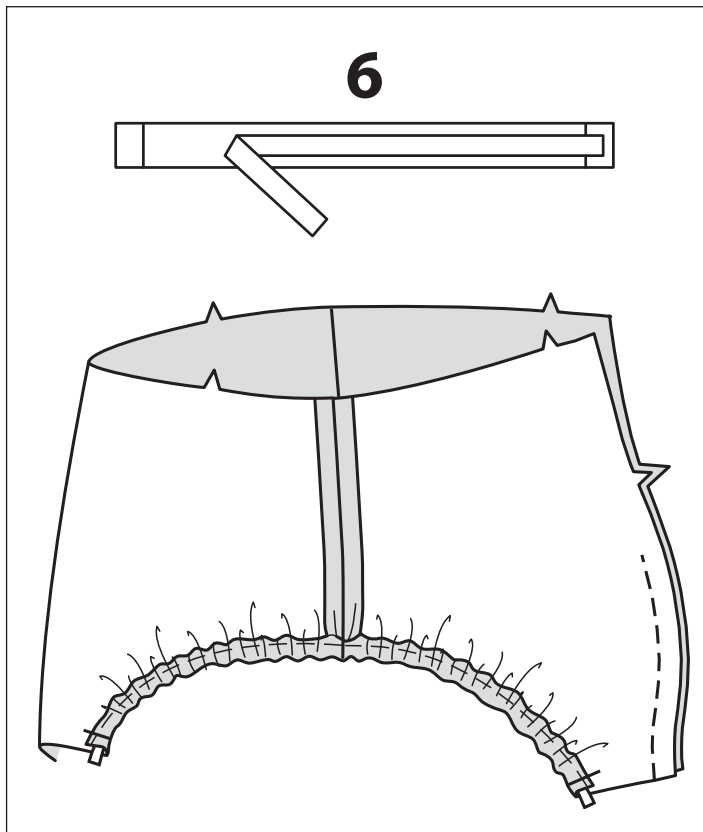
21



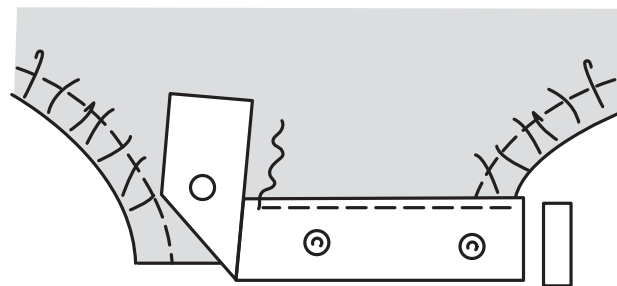
22



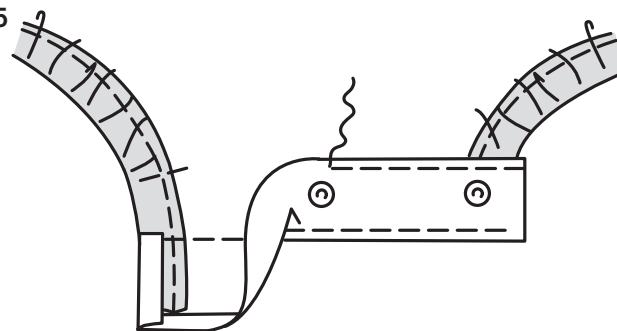
23



24



25



CONTINUEZ COMME SUIVANT POUR TOUS LES MODÈLES

20. ENDROIT CONTRE ENDROIT, épinglez la culotte devant (4) et la culotte dos (5) sur les côtés, en faisant coïncider les encoches. Piquez ; pressez. Piquez la couture du milieu dos du bord inférieur jusqu'à 5 cm au-dessous de l'encoche ; piquez au point arrière sur l'ouverture pour renforcer la couture.

21. Pour empêcher que l'élastique soit coincé sur les valeurs de couture au moment de l'enfiler, utilisez du voile thermocollant ou bâti à la machine pour fixer la valeur de couture dans la zone de la coulisse. Assurez-vous d'enlever le bâti une fois la coulisse terminée.

22. Relevez au fer 1.5 cm sur le bord inférieur, en formant la coulisse. Rentrez au fer 6 mm sur le bord non fini. Piquez près du bord intérieur de la coulisse, en laissant les extrémités ouvertes.

23. Coupez deux morceaux d'élastique, chacun de la longueur de l'élastique pour jambe (6). Attachez une épingle de sûreté sur une extrémité de l'élastique et insérez-le dans la coulisse, ayant les extrémités de l'élastique au même niveau que le bord non fini sur l'entrejambe. Bâissez les extrémités.

POSEZ LES BOUTONS PRESSION SUR RUBAN COMME SUIVANT :

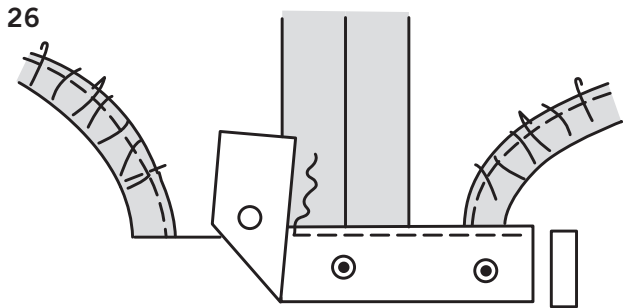
- Au moment de poser les boutons pression sur ruban sur le vêtement, assurez-vous que les boutons-pression mâles et femelles soient sur toutes les lignes de couture.

- Quand vous piquez les boutons-pression sur ruban en place, utilisez un pied à fermeture réglable.

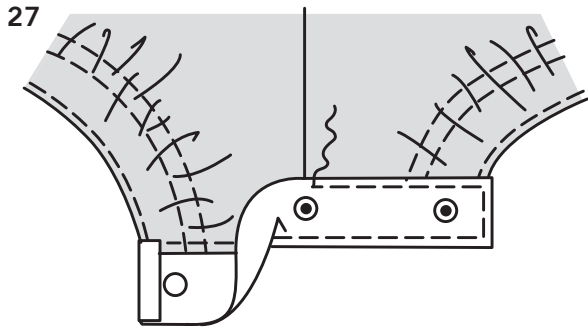
- Avant de poser sur le vêtement, séparez la moitié mâle de la femelle.

24. BORDS D'ENTREJAMBE DU DEVANT : ayant les boutons-pression mâles vers le haut, sur l'ENDROIT, épinglez un bord du ruban partie mâle à 1.5 cm par-dessus le bord du devant inférieur, en plaçant le bouton-pression, comme illustré. Égalisez les extrémités en laissant 6 mm pour rentrer. Rentrez les extrémités. Piquez près du bord intérieur du ruban.

25. Retournez le ruban vers l'INTÉRIEUR. Piquez le bord restant et les extrémités du ruban sur place, comme illustré.

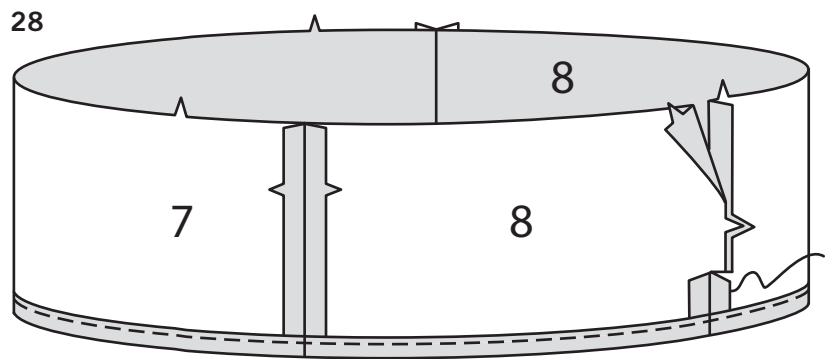


26. BORDS DE L'ENTREJAMBE DU DOS : ayant les boutons-pression femelles vers le haut, sur l'ENVERS, épinglez l'extrémité du ruban partie femelle sur le bord inférieur du dos, en faisant coïncider les boutons-pression du devant, ayant le bord intérieur du ruban étendu 6 mm au-delà du bord non fini, comme illustré. Coupez les extrémités en laissant 6 mm pour rentrer. Rentrer les extrémités. Piquez près du bord intérieur du ruban.

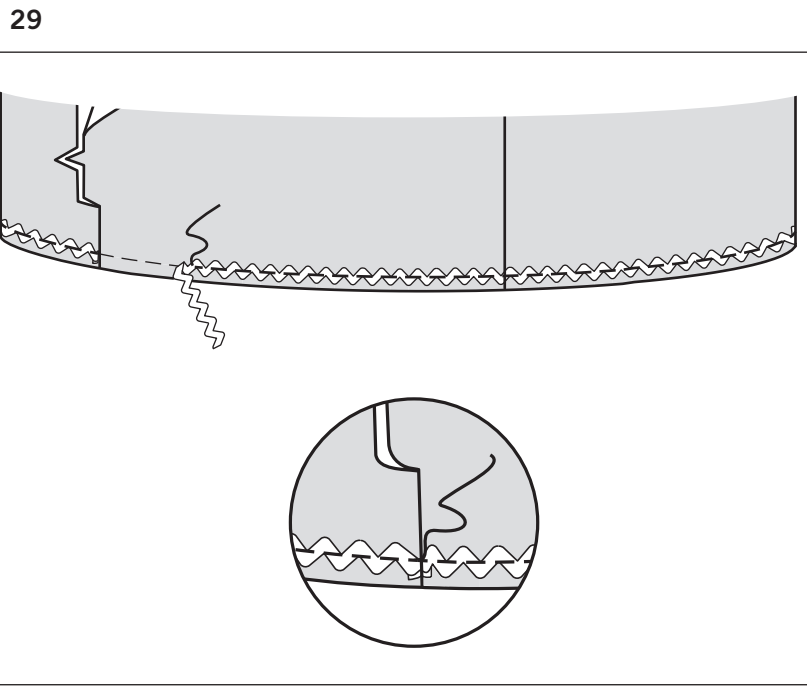


27. Retournez le ruban vers l'EXTÉRIEUR.
Piquez les bords restants du ruban sur place, comme illustré.

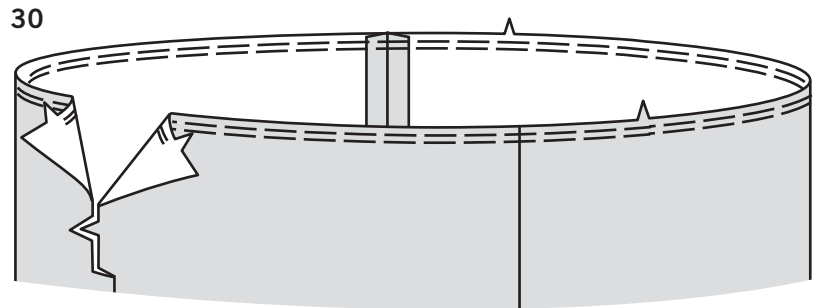
DESSUS DE JUPE A, B



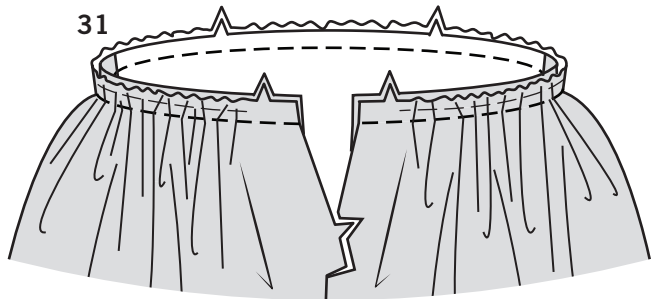
28. Piquez le dessus de jupe devant (7) et le dessus de jupe dos (8) sur les coutures latérales.
Piquez la couture du milieu dos, du bord inférieur jusqu'à 5 cm au-dessous de l'encoche ; piquez au point arrière sur l'ouverture pour renforcer la couture. Crantez la couture vers la piqûre, comme illustré, en faisant attention de ne pas cranter à travers la piqûre.
Faites un **OURLET ÉTROIT** sur le bord inférieur du dessus de jupe.



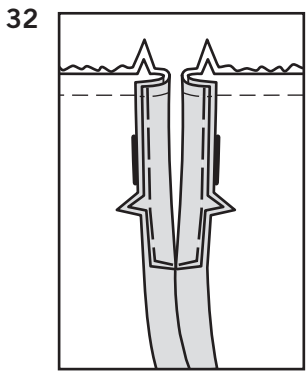
29. Sur l'ENDROIT, épinglez le croquet sur le bord inférieur, en plaçant le croquet par-dessus la surpiqûre, en rentrant et en superposant une extrémité sur la couture du milieu dos. Piquez le long du milieu du croquet.



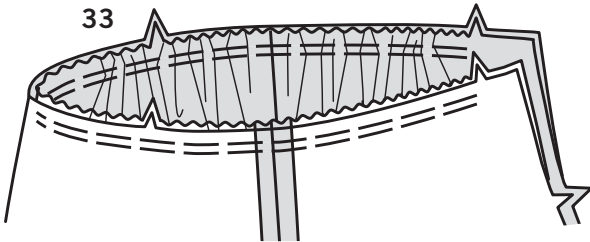
30. Pour froncer le bord supérieur entre les encoches les plus près du milieu dos, piquez sur la ligne de couture et à 6 mm à l'INTÉRIEUR de la ligne de valeur de couture, à grands points.



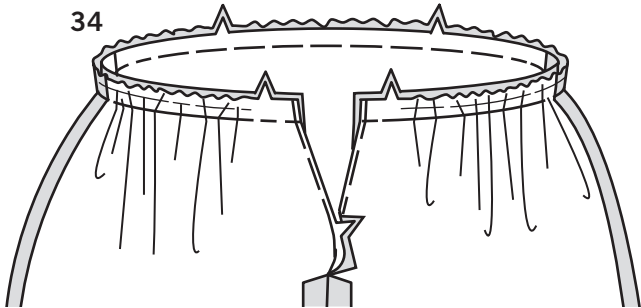
31. Ayant les endroits vers le haut, épinglez le dessus de jupe sur la culotte sur la ligne de taille, en faisant coïncider les milieux et les coutures. Tirez sur le fauil pour ajuster. Bâissez. Piquez.



32. Amenez les bords du milieu dos vers l'INTÉRIEUR au-dessus du cran. Bâissez les bords du milieu dos ensemble.

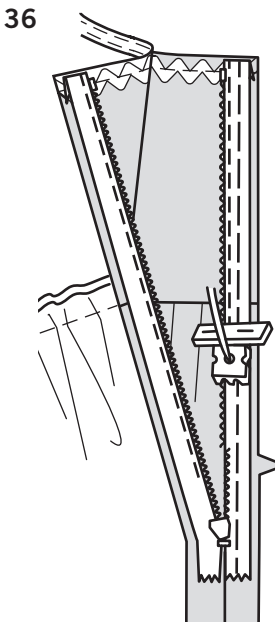
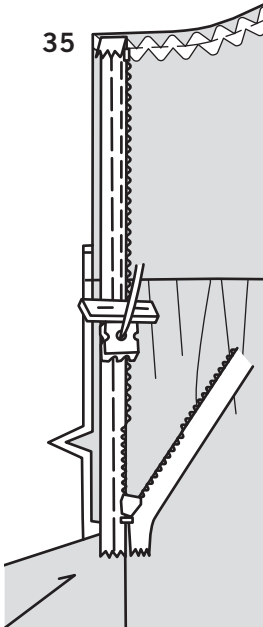


33. Froncez le bord supérieur de la culotte entre les encoches le plus proches au milieu dos.



34. ENDROIT CONTRE ENDROIT, épinglez la culotte sur le corsage sur la taille, en faisant coïncider les milieux et les coutures. Tirez sur le fauil pour ajuster.
Bâissez à travers toute l'épaisseur.

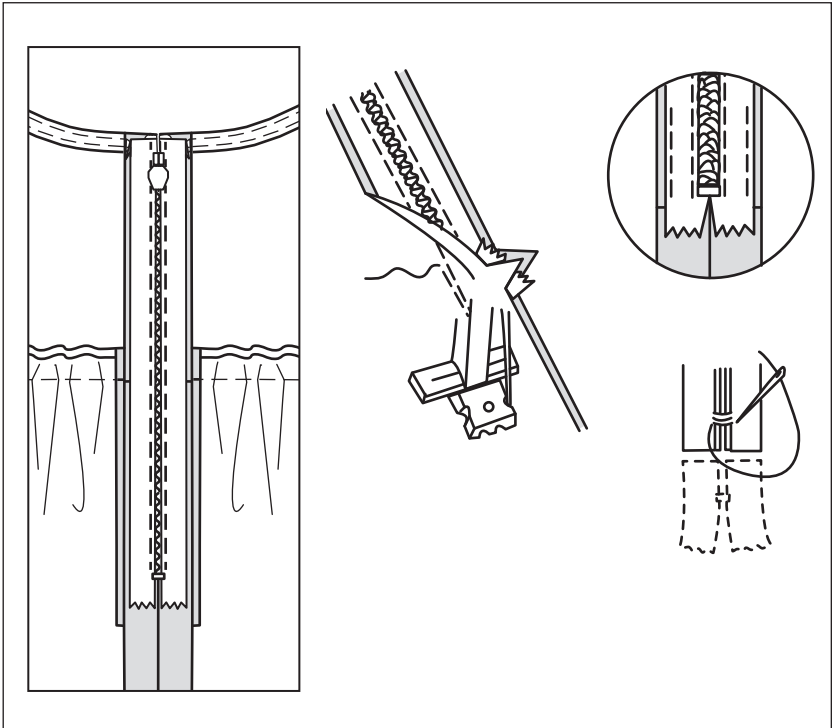
NOTE : Piquez la fermeture en utilisant un pied spécial à fermeture à glissière invisible. Avant de commencer, assurez-vous d'aligner l'aiguille avec le centre du pied à fermeture invisible sinon l'aiguille peut se casser. Si les spirales sont vers la GAUCHE du bord non fini, utilisez la rainure GAUCHE et si elles sont vers la DROITE du bord non fini, utilisez la rainure DROITE.



35. Ouvrez la fermeture et pressez le ruban à plat sur l'ENVERS en déroulant les spirales. Ne les pressez pas. (Utilisez le fer réglé à basse température.) Sur l'ENDROIT, épinglez le côté DROIT de la fermeture vers le bas sur le côté DROIT de l'ouverture de la fermeture. Ayez la spirale le long de la ligne de couture, le ruban sur la valeur de couture et l'arrêt supérieur juste au-dessous de la couture d'encolure, en rentrant l'extrémité supérieure du ruban de la fermeture, comme illustré. Bâissez à la main au centre du ruban. Placez le pied à fermeture en haut de la fermeture avec la rainure DROITE du pied par-dessus la spirale. Piquez sur le ruban jusqu'à l'encoche. Piquez au point arrière pour renforcer.

36. Épinglez de la même façon l'autre moitié de la fermeture sur le côté GAUCHE de l'ouverture de la fermeture. Assurez-vous que les bords supérieurs du vêtement soient au même niveau et que les coutures coïncident. Bâissez à la main le long du centre du ruban. Placez le pied à fermeture en haut de la fermeture avec la rainure GAUCHE par-dessus la spirale. Piquez le long du ruban jusqu'à l'encoche. Piquez au point arrière pour renforcer.

37



37. Fermez la fermeture et vérifiez qu'elle ne soit pas visible de l'ENDROIT. Tirez les extrémités libres du ruban de la fermeture à l'opposé de la valeur de couture. Épinglez la couture restante du milieu dos ensemble au-dessous de la fermeture. Placez le pied à fermeture vers la GAUCHE de sorte que l'aiguille descende à travers l'encoche extérieure du pied. Commencez à piquer à 6 mm au-dessus du point le plus bas et légèrement vers la GAUCHE. Piquez le reste de la couture en raccordant avec la piqûre précédente. Si vous préférez, dépliez chaque valeur de couture sur l'extrémité de la fermeture et piquez le ruban sur la valeur de couture.

Posez les appliqués sur le corsage comme vous le désirez, en suivant la notice d'utilisation.