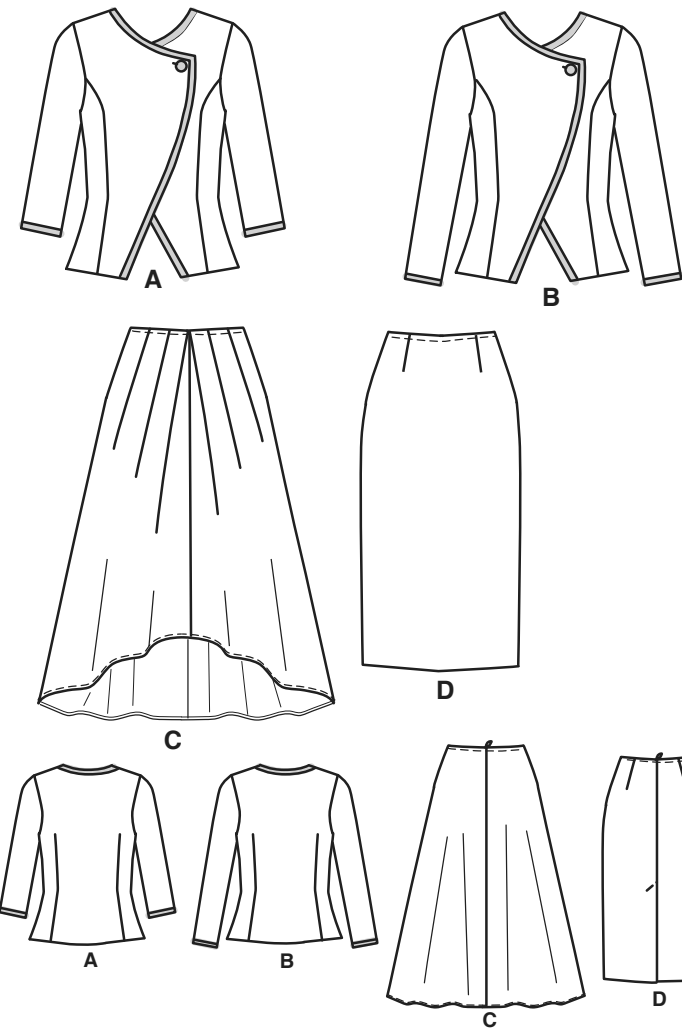
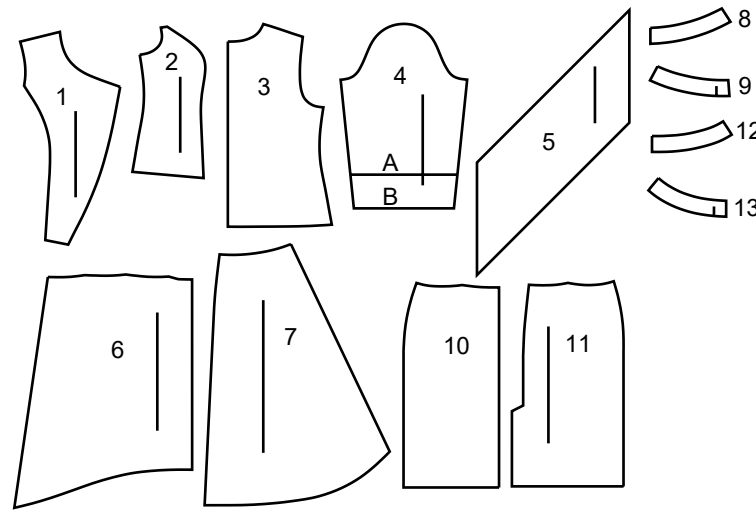


Simplicity®

Merci d'avoir acheté ce patron de Simplicity. Nous avons déployé tous nos efforts pour vous offrir un produit de haute qualité.



13 PIÈCES DE PATRON



- 1 DEVANT A,B
- 2 CÔTÉ DEVANT A,B
- 3 DOS A,B
- 4 MANCHE A,B
- 5 BIAIS CONTINU A,B
- 6 DEVANT C
- 7 DOS C
- 8 PAREMENTURE DEVANT C
- 9 PAREMENTURE DOS C
- 10 DEVANT D
- 11 DOS D
- 12 PAREMENTURE DEVANT D
- 13 PAREMENTURE DOS D

SELVAGE (S)= LISIÈRE (S)
 FOLD= PLIURE
 SINGLE THICKNESS= SIMPLE ÉPAISSEUR
 CROSSWISE FOLD= PLIURE TRANSVERSALE

TOUTES LES PIÈCES DE PATRON COMPRENNENT LES VALEURS DE COUTURE ET D'OURLET.

Instructions Générales

Le Patron

SYMBÔLES

- LIGNE DE SENS - Placez la sur le droit fil du tissu parallèlement à la lisière.
- PLACEZ LA LIGNE CONTINUE sur la pliure du tissu.
- MILIEU DEVANT/DOS du vêtement.
- CRANS
- POIS
- LIGNE DE COUPE
- LIGNE POUR ALLONGER OU RACCOURCIR

VALEUR DE COUTURE: Sauf indication contraire, elle est de 5/8" (1.5cm) mais elle n'est pas imprimée sur les PATRONS MULTI-TAILLES. MARQUEZ VOTRE TAILLE AVEC UN STYLO à pointe feutre.

Pour les symboles et l'utilisation des PATRONS MULTI-TAILLES, voyez les tableaux figurant sur le patron.

AJUSTEZ SI NÉCESSAIRE

Faites les rectifications avant de placer le patron sur le tissu.

POUR ALLONGER: Coupez le patron entre les lignes pour allonger ou raccourcir. Ecartez le patron uniformément à la distance voulue, rajoutez du papier et maintenez avec du ruban adhésif.

POUR RACCOURCIR: Aux lignes pour allonger ou raccourcir, faites un pli régulier pour résorber l'excédent de longueur. Maintenez en place avec du ruban adhésif.

Lorsque les lignes pour allonger ou raccourcir ne sont pas indiquées, faites les rectifications nécessaires au bord inférieur du patron.

Coupe/Marques

AVANT DE COUPER:

REPASSEZ les pièces avec un fer sec et tiède. DECATISSEZ en lavant préalablement les tissus lavables ou en repassant à la vapeur les tissus non-lavables.

ENCERCLEZ votre plan de coupe.

EPINGLEZ le patron sur le tissu comme indiqué sur le plan de coupe.

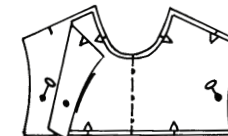
- POUR DOUBLE ÉPAISSEUR: pliez le tissu ENDROIT CONTRE ENDROIT.
- POUR SIMPLE ÉPAISSEUR: placez le tissu avec l'ENDROIT sur le dessus.
- POUR LES TISSUS PELUCHEUX, A REFLETS OU A MOTIF UNIDIRECTIONNEL, utilisez les plans de coupe "avec sens".

APRES AVOIR COUPÉ:

Avant de retirer le patron, REPORTEZ toutes les marques sur l'ENVERS du tissu. Marquez aux épingles et à la craie ou avec du papier calque de couturière et la roulette à tracer.

Pour marquer rapidement:

- Entaillez le bord du tissu pour marquer les crans, les extrémités des lignes de pliure et des lignes du milieu.
- Epinglez dans les pois.



REMARQUES SPECIALES POUR LA COUPE

★ Si le plan de coupe montre une pièce dépassant au-delà de la pliure, coupez toutes les pièces à l'exception de celle-ci.

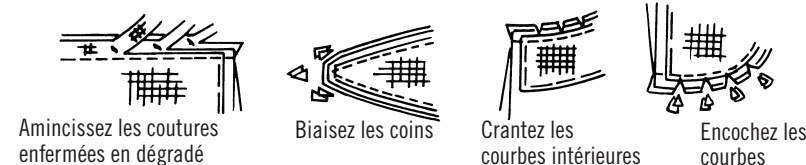
✳ Tracez de petites flèches le long des deux lisières pour indiquer la direction du sens ou du motif. ENDROIT CONTRE ENDROIT, pliez le tissu dans la largeur (sens trame) et coupez le long de la pliure (a).

Ensuite, ouvrez le tissu et, sur simple épaisseur, coupez la pièce qui dépasse sur l'ENDROIT du tissu, dans la position indiquée.

Tournez l'une des épaisseurs de tissu jusqu'à ce que les flèches des deux épaisseurs aillent dans la même direction. Placez les épaisseurs ENDROIT CONTRE ENDROIT (b).

Couture

- Cousez le vêtement en suivant les **Instructions de Couture**.
- EPINGLEZ les coutures ou bâtissez-les à la machine en faisant correspondre les crans.
- PIQUEZ des coutures de 5/8" (1.5cm) sauf indication contraire.
- OUVREZ les coutures au fer, sauf indication contraire, en crantant si nécessaire pour que les coutures se reposent bien à plat.
- AMINCISSEZ les coutures pour réduire l'ampleur, comme illustré ci-dessous:



Plans de Coupe

patron côté imprimé sur le dessous

Envers du patron

patron côté imprimé sur le dessus

★ VOYEZ REMARQUES SPECIALES POUR LA COUPE

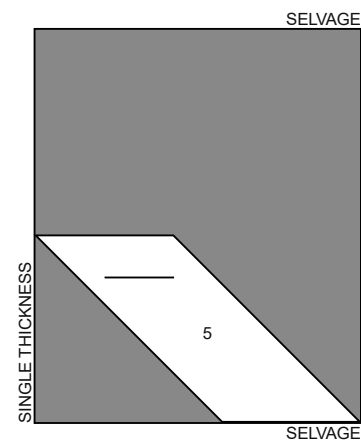
LA POSITION DES PIÈCES PEUT VARIER LÉGEREMENT SELON VOTRE TAILLE DE PATRON

IMPORTANT: POUR DÉCOUPER LES PIÈCES DE PATRON. COUPEZ LE LONG DE LA LIGNE DE LA TAILLE AMÉRICAINNE CORRESPONDANT À VOTRE TAILLE.

CONTRASTE A, B

UTILISEZ LA PIÈCE 5

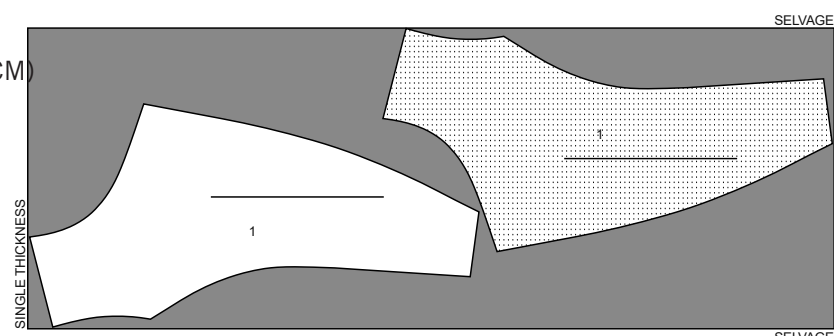
44"45" (115CM)
 AVEC SENS
 TOUTES LES TAILLES



ENTOILAGE A, B

UTILISEZ LA PIÈCE 1

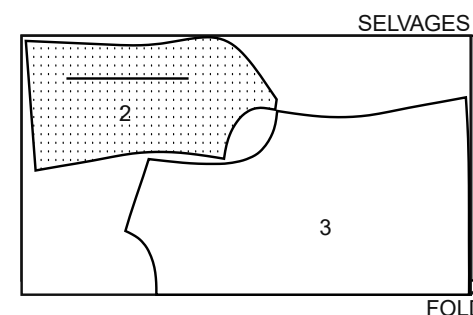
20" A 25" (51CM A 64CM)
 THERMOCOILLANT
 LÉGER
 TOUTES LES TAILLES



DOUBLURE A, B

UTILISEZ LES PIÈCES 2 3

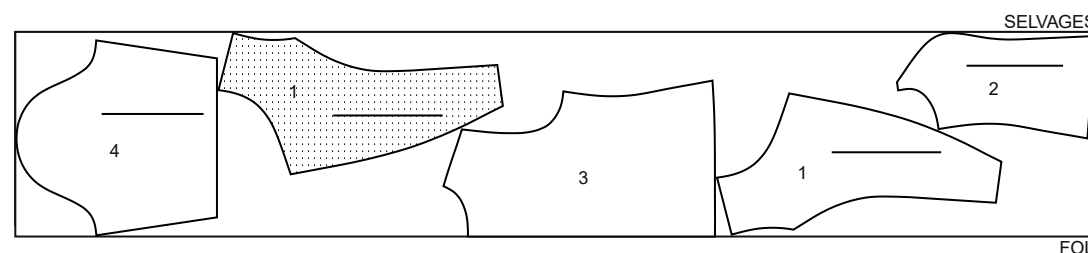
44"45" (115CM)
 SANS SENS
 TOUTES LES TAILLES



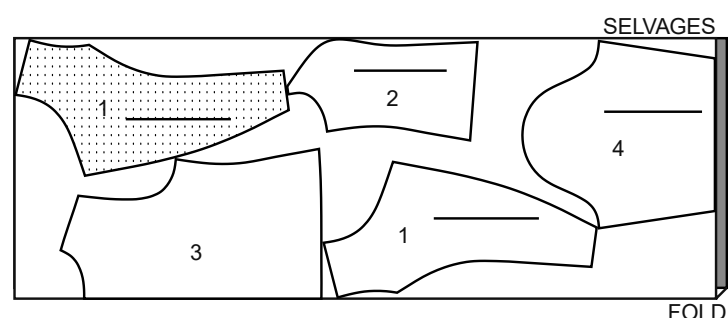
VESTE A

UTILISEZ LES PIÈCES 1 2 3 4

44"45" (115CM) AVEC SENS
 TOUTES LES TAILLES



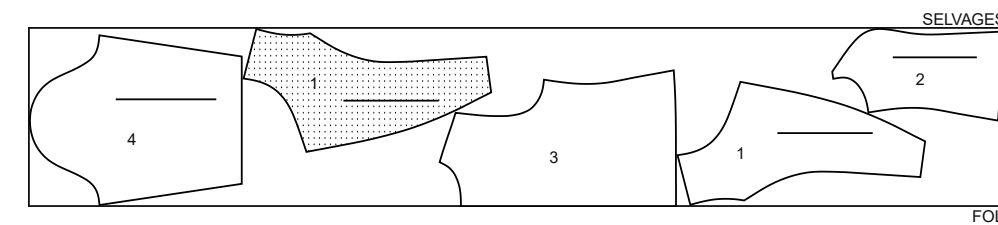
58"60" (150CM)
 AVEC SENS
 TOUTES LES TAILLES



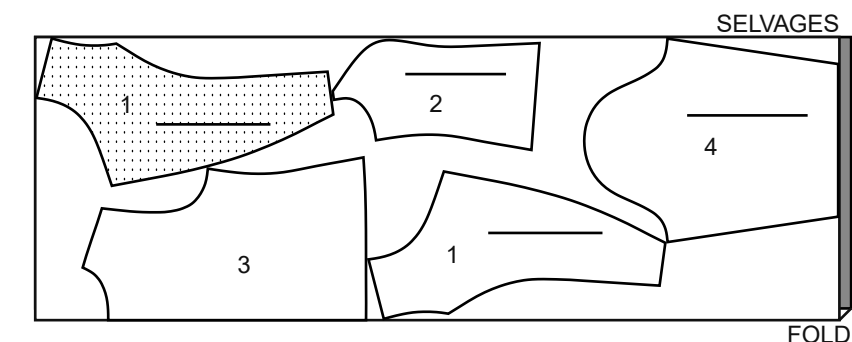
VESTE B

UTILISEZ LES PIÈCES 1 2 3 4

44"45" (115CM)
 AVEC SENS
 TOUTES LES TAILLES



58"60" (150CM)
 AVEC SENS
 TOUTES LES TAILLES



SUITE DU PLAN DE COUPE PAGE 2

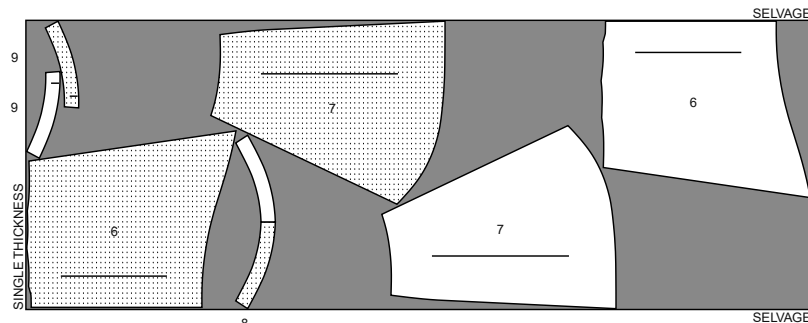
S9553

2 / 4

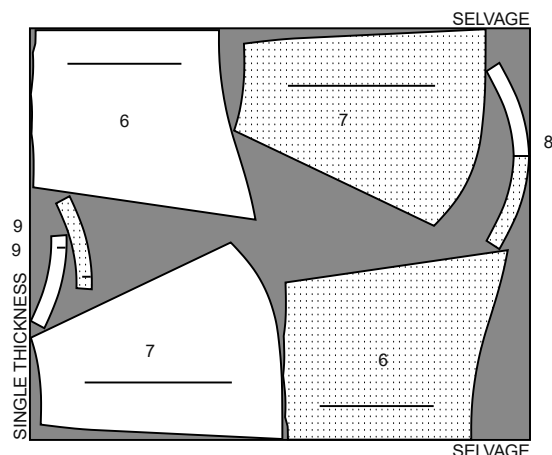
JUPE C

UTILISEZ LES PIÈCES 6 7 8 9

44"45" (115CM)
AVEC SENS
TOUTES LES TAILLES



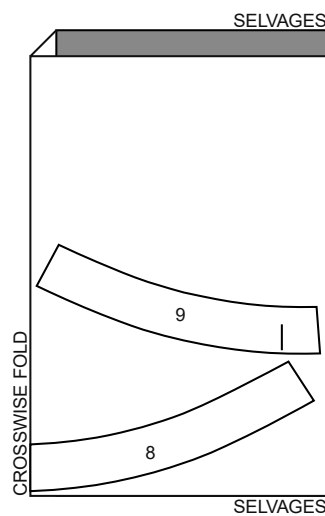
58"60" (150CM)
AVEC SENS
TOUTES LES TAILLES



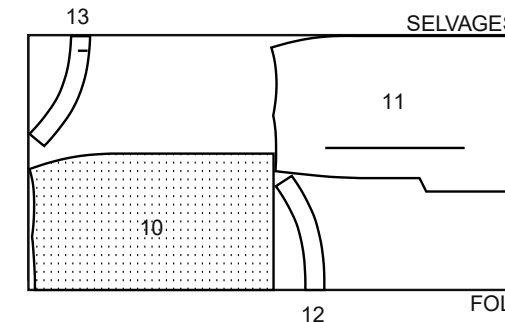
ENTOILAGE C

UTILISEZ LES PIÈCES 8 9

20" A 25" (51CM A 64CM)
THERMOCOLLANT LÉGER
TOUTES LES TAILLES



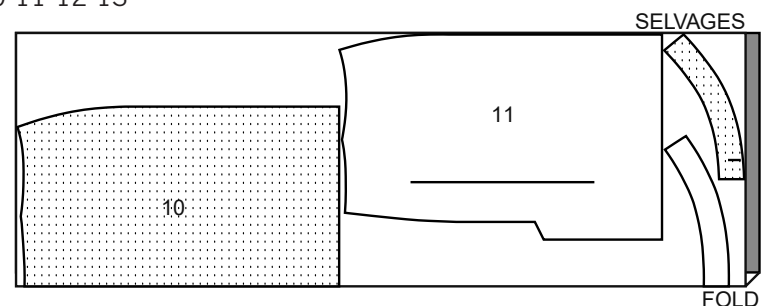
58"60" (150CM)
AVEC SENS
TOUTES LES TAILLES



JUPE D

UTILISEZ LES PIÈCES 10 11 12 13

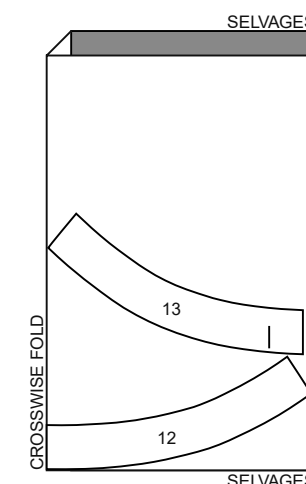
44"45" (115CM)
AVEC SENS
TOUTES LES TAILLES



ENTOILAGE D

UTILISEZ LES PIÈCES 12 13

20" A 25" (51CM A 64CM)
THERMOCOLLANT LÉGER
TOUTES LES TAILLES



Instructions de Couture

CODE

Endroit	Envers	Entoilage	Doublure	Triplure	

Lisez les **Instructions Générales** à la page 1 avant de commencer.

Les termes de couture imprimés en **ITALIQUE** sont expliqués ci-dessous :

SOUTENIR - Piquez sur la ligne de couture à grands points. Tirez sur les bouts du fil au moment d'ajuster.

NOTE : A la tête d'une manche, faites une deuxième rangée des grands points à 6 mm à l'opposé de la valeur de couture pour avoir du contrôle.

SURPIQUER - Piquez près du bord fini OU de la couture et de nouveau à 6 mm de la première piqûre, comme indiqué dans les instructions de couture.

FACULTATIF POUR LES OURLETS : appliquez de l'extra-fort.

PIQÛRE DE SOUTIEN - Piquez dans la valeur de couture à 3 mm de la ligne de couture (soit à 1.3 cm du bord non fini).

SOUS-PIQUER - Dépliez la parementure ou le dessous du vêtement ; piquez jusqu'à la valeur de couture près de la couture.

POINTS COULÉS - Glissez l'aiguille dans le bord plié et faites un point au-dessous dans le tissu, ne prenant qu'un seul fil.

VESTE A, B

DEVANT ET DOS

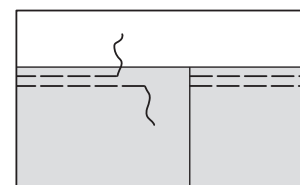
1. Faites une **PIQÛRE DE SOUTIEN** sur le bord du côté des deux pièces du devant (1) au-dessus de la taille, comme illustré.

NOTE : Les pièces restantes du devant seront utilisées comme parementure.

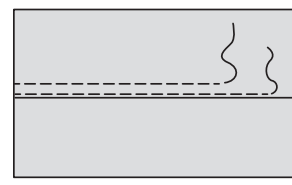
2. Épinglez le côté devant (2) sur le bord du côté du devant, en crantant le devant si nécessaire ; bâtissez. Piquez.

3. Piquez les pinces sur le dos (3), puis pressez-les vers le milieu.

4. **SOUTENEZ** le bord de l'épaule du dos entre les encoches.



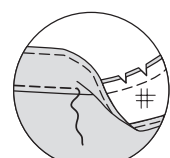
SOUTENIR



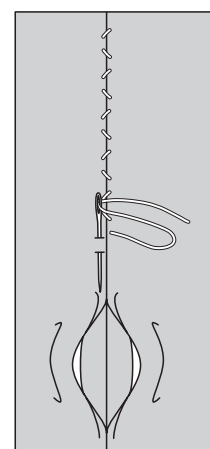
SURPIQUER



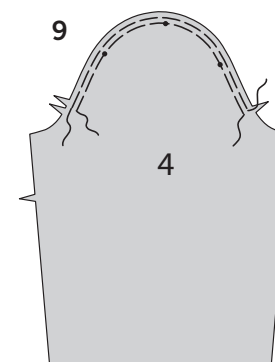
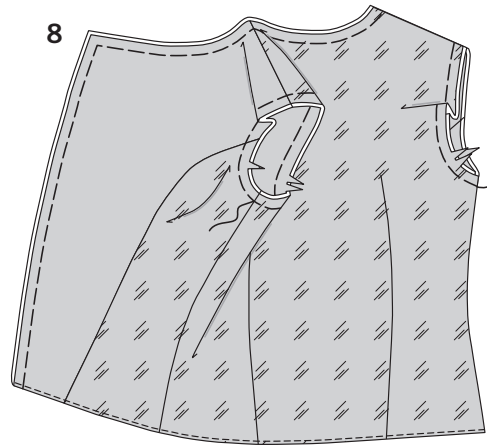
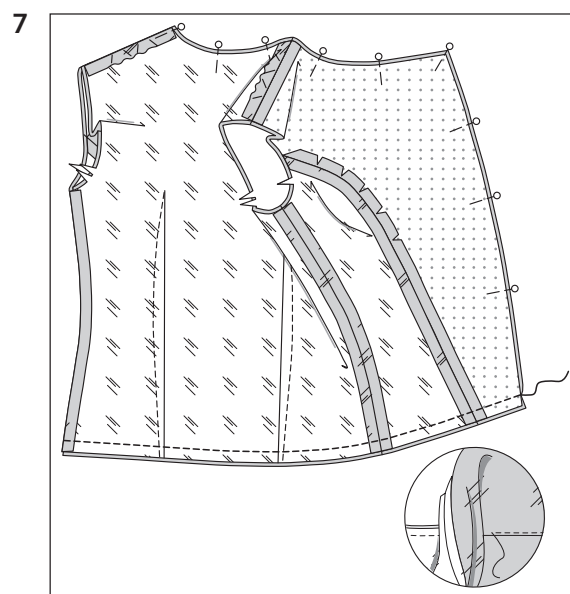
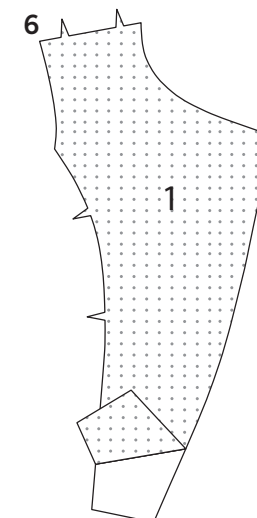
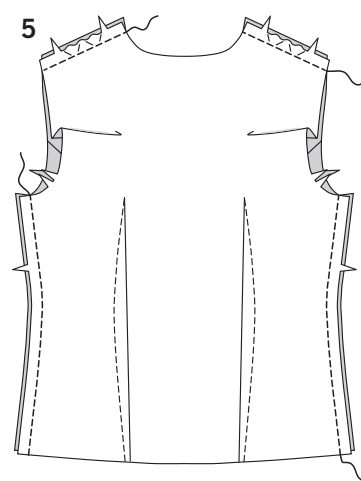
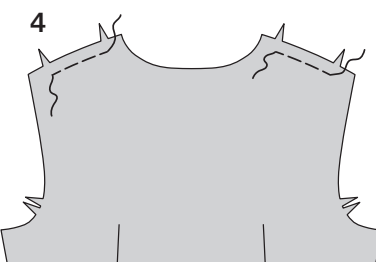
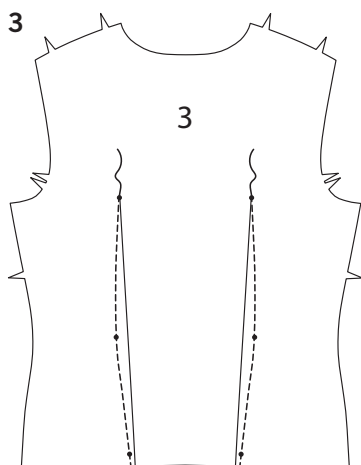
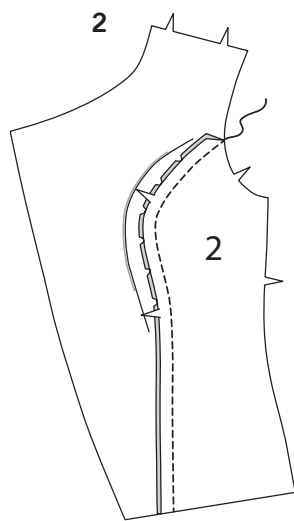
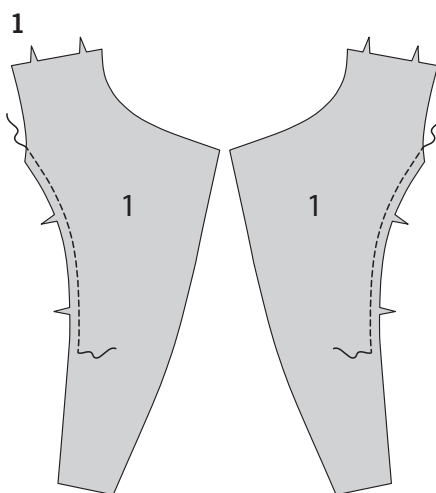
PIQÛRE DE SOUTIEN



SOUS-PIQUER



POINTS COULÉS



5. Piquez les pièces du dos et du devant sur les épaules et les côtés. Soutenez.

PAREMENTURE ET DOBLURE

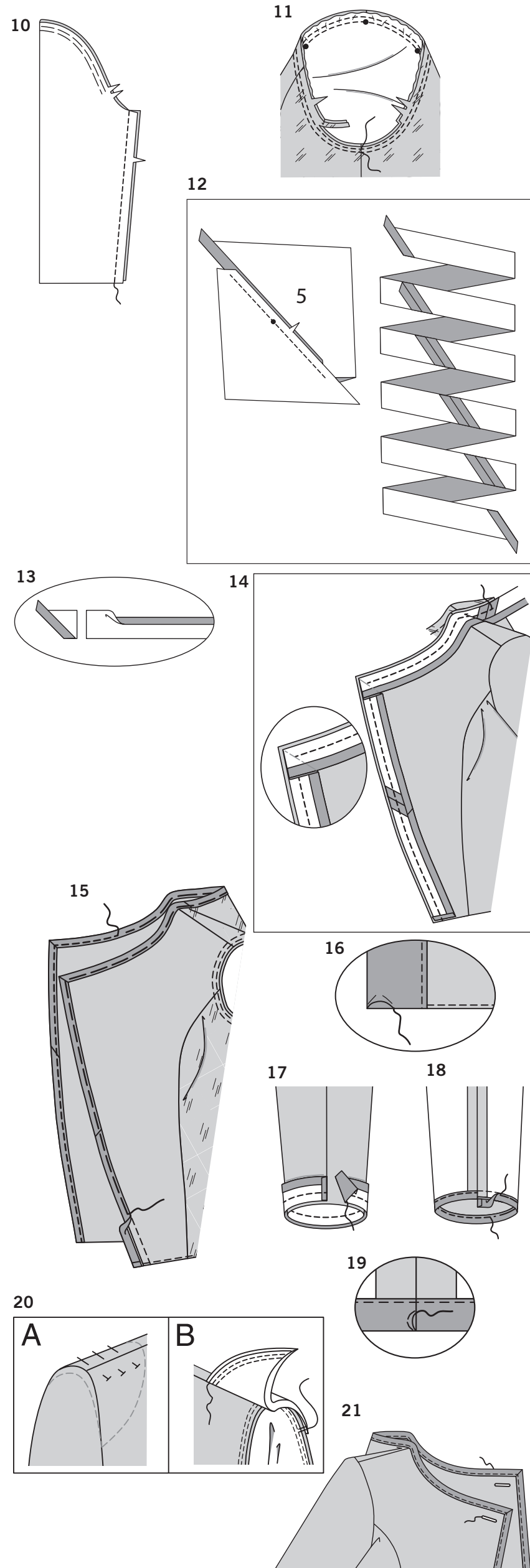
6. Faites adhérer l'**ENTOILAGE** sur l'envers de la parementure devant (1), en suivant la notice d'utilisation. Préparez et piquez les pièces de la parementure devant, de la doublure côté devant et dos comme décrit pour le devant et dos.

7. Endroit contre endroit, épinglez la parementure/doublure et la veste sur le bord inférieur ; bâtissez. Piquez. **SOUS-PIQUEZ** la doublure.

8. Retournez la doublure vers l'intérieur. Épinglez la parementure/doublure sur la veste. Bâtissez les bords non finis. Bâtissez les bords de l'emmanchure ensemble.

MANCHE

9. **SOUTENEZ** la tête de manche (4) entre les encoches.



10. Piquez la couture de manche.

11. Endroit contre endroit, épinglez la manche sur l'emmanchure, en plaçant le petit pois du milieu sur la couture d'épaule. Soutenez ; bâtissez. Piquez, puis piquez à 6 mm sur la valeur de couture. Égalisez près de la piqûre. Pressez les valeurs de couture ensemble, puis retournez la couture vers la manche.

BORDURE

12. Endroit contre endroit, épinglez les extrémités du biais continu (5), en faisant coïncider le grand pois. Piquez.

NOTE : Les bords ne seront pas au même niveau sur les extrémités de la couture. En commençant sur une extrémité étendue, coupez sur la ligne de coupe, en formant une bande de biais continu, comme illustré.

13. Repliez 6 mm sur un long bord de la bande de biais continu ; pressez. Égalisez les points.

14. En commençant sur le bord inférieur du devant gauche. Épinglez la bande de biais continu sur la veste le long des bords de l'encolure et de l'ouverture du devant, en rentrant les extrémités sur les bords inférieurs. Piquez, en prenant une valeur de couture de 1.3 cm, en arrêtant à 1.3 cm du coin sur le bord de l'ouverture du devant ; piquez au point arrière. Pliez la bande de biais, ayant la pliure au même niveau que le bord du devant et le bord non fini de la bande au même niveau que le bord de l'encolure. Enfilez de nouveau l'aiguille sur l'extrémité de la piqûre précédente. Continuez à coudre la bande sur les bords de l'encolure et du devant droit, et le coin restant de la même façon. (Réservez la bordure restante pour les manches).

15. Retournez la bordure vers l'intérieur, en enfermant les bords non finis, en plaçant le bord pressé par-dessus la couture, en pliant l'ampleur sur les coins. Bâtissez. Sur l'endroit, piquez près du bord intérieur, à travers toutes les épaisseurs. Pressez.

16. Coudre les extrémités aux **POINTS COULÉS**.

17. Épinglez la bordure restante et la manche sur le bord inférieur, en étirant légèrement, ayant les bords non finis au même niveau et en repliant 6 mm sur les extrémités pour les rejoindre sur la couture de dessous de bras. Piquez en couture de 1.3 cm. Pressez la couture vers la bordure.

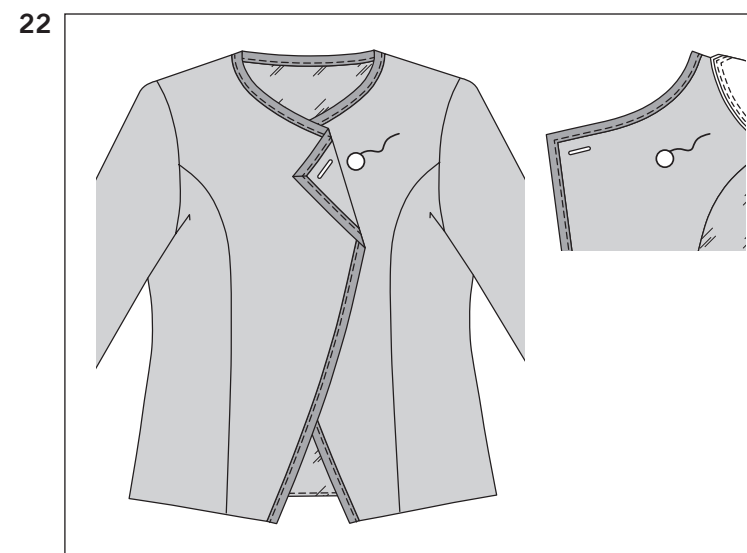
18. Retournez la bordure vers l'intérieur, en enfermant les bords non finis, en plaçant le bord pressé par-dessus la couture. Bâtissez. Sur l'endroit, piquez près du bord intérieur à travers toutes les épaisseurs. Pressez.

19. Cousez les extrémités de la bordure ensemble aux **POINTS COULÉS**.

FINITION

20. (A) Essayez la veste pour l'emplacement de l'épaulette. Épinglez l'épaulette sur le vêtement, le bord extérieur s'étendant environ 1.5 cm au-delà de la couture d'emmanchure. (B) Cousez l'épaulette sur la valeur de couture d'épaule ; bâtissez les extrémités sur la couture d'emmanchure.

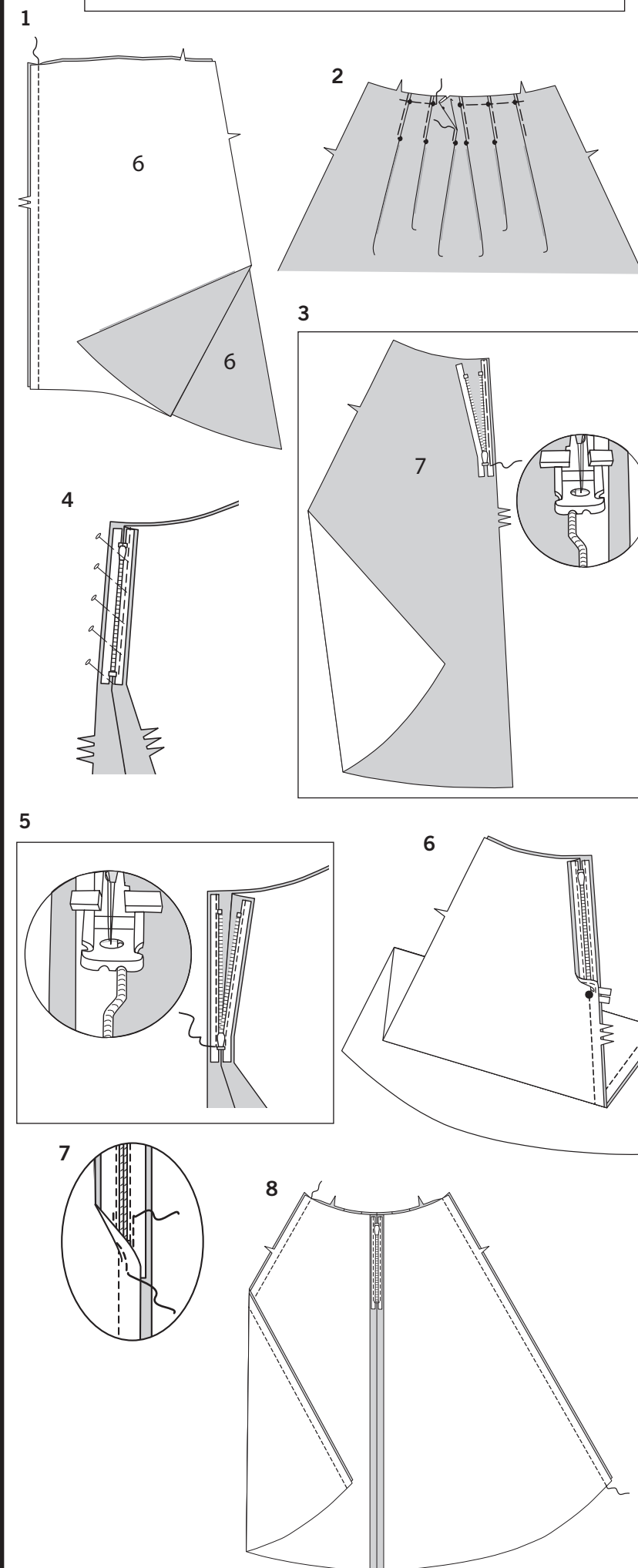
21. Faites les boutonnères sur les marques des devants.



22. Superposez les bords de l'ouverture, en faisant coïncider les milieux. En utilisant les boutonnères comme un guide, faites les marques de bouton sur la parementure devant gauche et devant droit. Cousez les boutons sur les marques.

JUPE C

DEVANT ET DOS



1. Piquez les pièces du devant (6) ensemble au niveau du milieu devant.

2. Pour former les plis sur l'endroit du devant, en commençant sur le côté gauche pliez le long des lignes de petits pois. Superposez les plis aux lignes de grands pois ; bâtissez. Bâtissez le bord supérieur. Pressez. Répétez pour le côté droit.

NOTE : Piquez la fermeture en utilisant un pied spécial à fermeture à glissière invisible.

3. Ouvrez la fermeture. Sur l'endroit, épinglez la fermeture sur le bord de l'ouverture du dos gauche (7), vers le bas sur la valeur de couture, en plaçant le ruban de la fermeture à 6 mm du bord supérieur du tissu et les dents de la fermeture sur la ligne de couture. Placez la rainure gauche du pied à fermeture par-dessus les dents ; piquez près des dents, en arrêtant au grand pois.

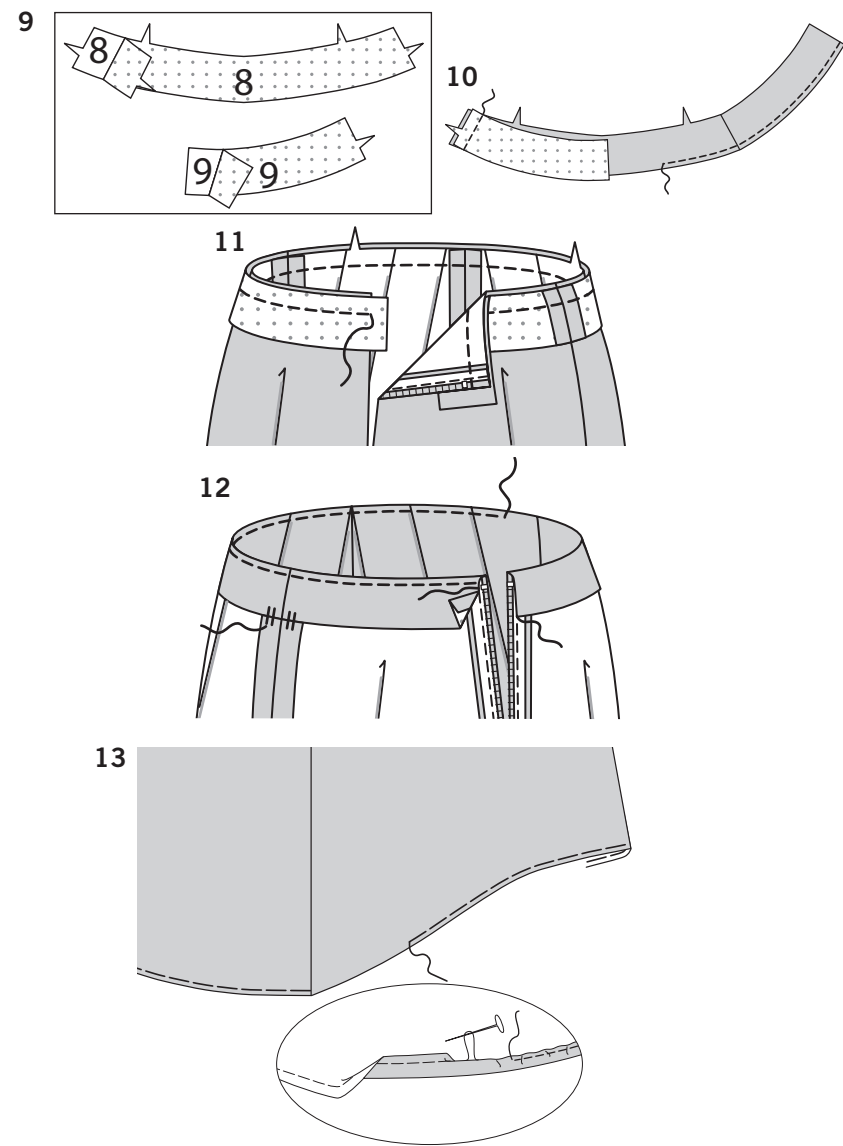
4. Fermez la fermeture. Épinglez le ruban de la fermeture restant sur le bord de l'ouverture du dos droit, en plaçant les dents de la fermeture sur la ligne de couture.

5. Ouvrez la fermeture. Placez la rainure droite du pied à fermeture par-dessus les dents ; piquez jusqu'au grand pois.

6. Fermez la fermeture. Glissez le pied à fermeture vers la gauche. Épinglez les pièces du dos ensemble au-dessous de la fermeture. Placez et abaissez légèrement l'aiguille au-dessous et vers la gauche de la piqûre de la fermeture au grand pois. Piquez la couture du milieu dos au-dessous du grand pois.

7. Piquez ou cousez à la main chaque extrémité du ruban de la fermeture jusqu'aux valeurs de couture, en maintenant le dos libre au fur et à mesure.

8. Piquez le devant et le dos sur les côtés.



FINITION

9. Faites adhérer l'**ENTOILAGE** sur l'envers de la parementure devant (8) et de la parementure dos (9), en suivant la notice d'utilisation.
10. Piquez les pièces de la parementure ensemble sur les côtés. Finissez le bord inférieur de la parementure.
11. Épinglez la parementure sur la jupe, en faisant coïncider les milieux. Piquez.
12. Retournez la parementure vers l'intérieur, en repliant les extrémités pour dégager les dents de la fermeture ; pressez. Cousez au ruban de la fermeture aux **POINTS COULÉS**. **SURPIQUEZ** le bord supérieur. Bâtissez sur la couture.
13. Piquez à 6 mm du bord inférieur, à grands points comme illustré. Relevez un ourlet de 1.5 cm sur le bord inférieur du vêtement, en repliant 6 mm sur le bord non fini. Tirez sur le fil pour répartir l'ampleur. Piquez.

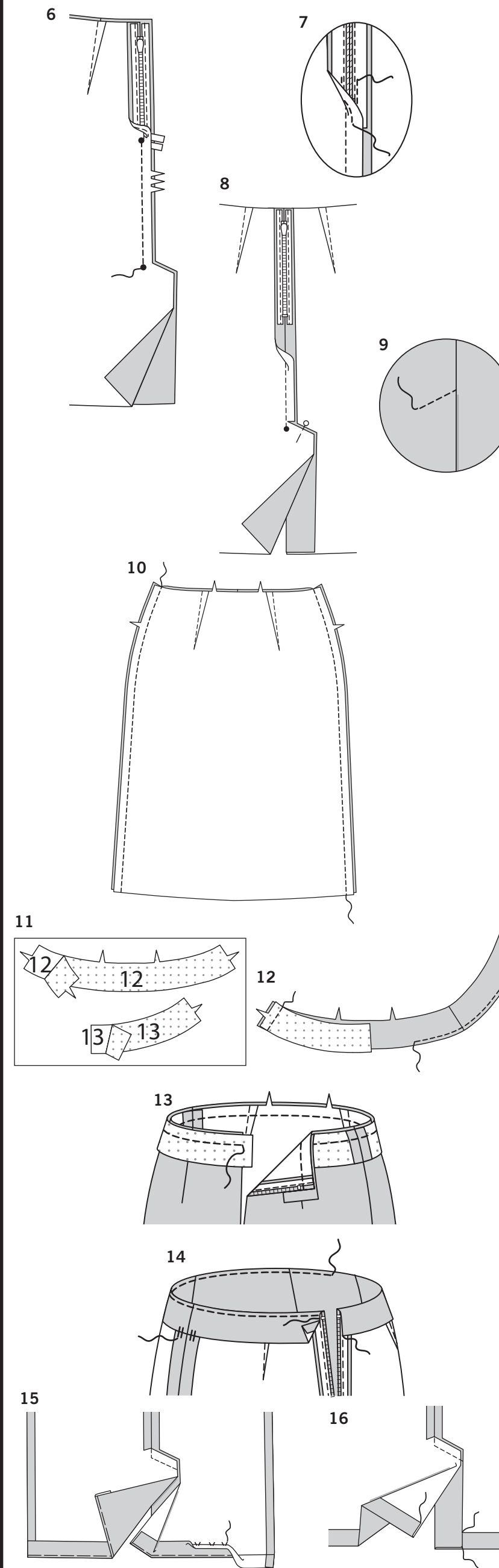
JUPE D

DEVANT ET DOS

1. Piquez les pinces sur le devant (10), puis pressez-les vers le milieu.
2. Piquez les pinces sur le dos (11), puis pressez-les vers le milieu. Finissez le bord extérieur du prolongement dos. Pour finir, piquez à 6 mm du bord non fini, rentrez le long de la piqûre et piquez au point droit ou au point zigzag ou surjetez les bords non finis.

NOTE : Piquez la fermeture en utilisant un pied spécial à fermeture à glissière invisible.

3. Ouvrez la fermeture. Sur l'endroit, épinglez la fermeture sur le bord de l'ouverture du dos gauche, vers le bas sur la valeur de couture, en plaçant le ruban de la fermeture à 6 mm du bord supérieur du tissu et les dents de la fermeture sur la ligne de couture. Placez la rainure gauche du pied à fermeture par-dessus les dents ; piquez près des dents, en arrêtant au grand pois.
4. Fermez la fermeture. Épinglez le ruban de la fermeture restant sur le bord de l'ouverture du dos droit, en plaçant les dents de la fermeture sur la ligne de couture.
5. Ouvrez la fermeture. Placez la rainure droite du pied à fermeture par-dessus les dents ; piquez jusqu'au grand pois.



6. Fermez la fermeture. Glissez le pied à fermeture vers la gauche. Épinglez les pièces du dos ensemble au-dessous de la fermeture. Placez et abaissez légèrement l'aiguille au-dessus et vers la gauche de la piqûre de la fermeture sur le grand pois. Piquez la couture du milieu dos entre les grands pois.
7. Piquez ou cousez à la main chaque extrémité du ruban de la fermeture sur les valeurs de couture, en maintenant le dos libre au fur et à mesure.
8. Crantez la valeur de couture du dos droit au-dessus du prolongement. Retournez le prolongement vers le dos gauche le long de la ligne de pliure ; pressez. Bâtissez le bord supérieur du prolongement, comme illustré.
9. Sur l'endroit, piquez le dos gauche sur la ligne de piqûre, comme illustré.
10. Piquez le devant et le dos sur les côtés.

FINITION

11. Faites adhérer l'**ENTOILAGE** sur l'envers de la parementure devant (12) et de la parementure dos (13), en suivant la notice d'utilisation.
12. Piquez les pièces de la parementure ensemble sur les côtés. Finissez le bord inférieur de la parementure.
13. Épinglez la parementure sur la jupe, en faisant coïncider les milieux. Piquez.
14. Retournez la parementure vers l'intérieur, en repliant les extrémités pour dégager les dents de la fermeture ; pressez. Cousez au ruban de la fermeture aux **POINTS COULÉS**. **SURPIQUEZ** le bord supérieur. Bâtissez sur la couture.
15. Dépliez la parementure intégrée. Relevez l'ourlet au fer. Bâtissez près de la pliure. Coupez l'ourlet à une largeur uniforme. Cousez l'ourlet sur place, en répartissant l'ampleur si nécessaire. Pressez.
16. Repliez la parementure intégrée. Cousez sur l'ourlet et cousez les bords inférieurs ensemble aux **POINTS COULÉS**. Cousez les bords de l'ouverture du dos droit ensemble aux **POINTS COULÉS**.