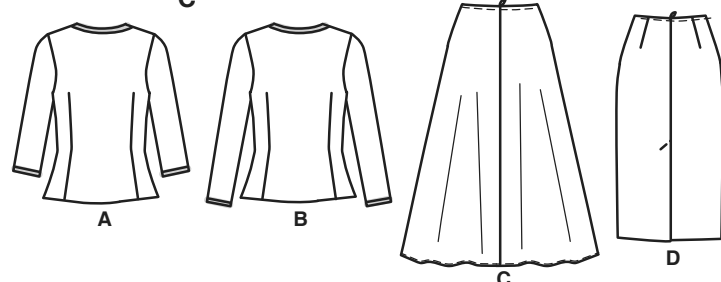
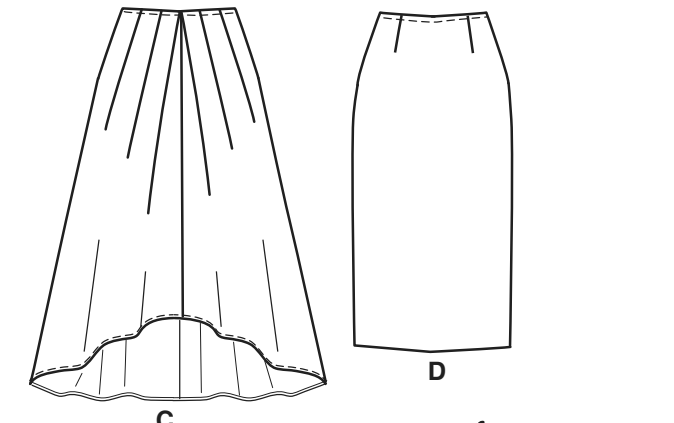
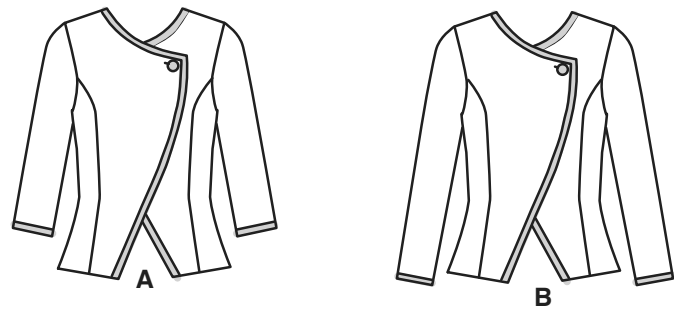


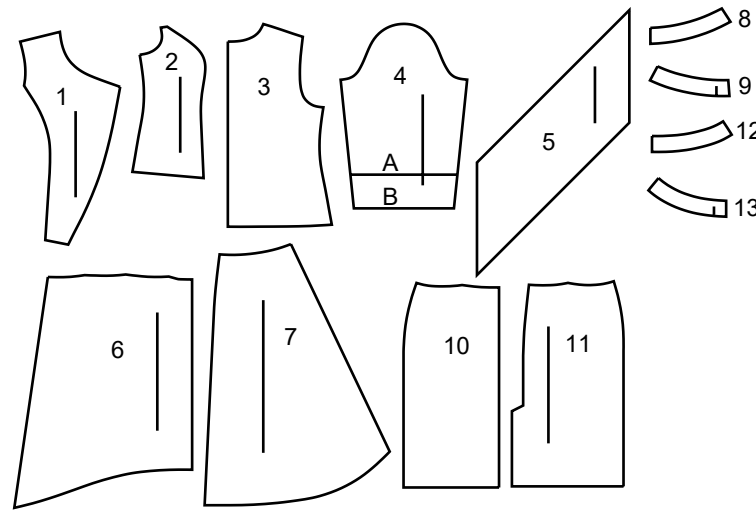
Simplicity®

Vielen Dank für den Kauf dieses Simplicity Schnittmusters. Wir geben uns Mühe, Ihnen ein qualitativ hoch stehendes Produkt anbieten zu können.



SAUM - UND NAHTZUGABEN SIND IN DEN SCHNITTMUSTER-TEILEN EINGERECHNET

13 TEILE



- 1 VORDERTEIL A,B
- 2 SEITL. VORDERTEIL A,B
- 3 RÜCKENTEIL A,B
- 4 ÄRMEL A,B
- 5 DURCHGEHENDES SCHRÄGBAND A,B
- 6 VORDERTEIL C
- 7 RÜCKENTEIL C
- 8 VORDERER BESATZ C
- 9 RÜCKW. BESATZ C
- 10 VORDERTEIL D
- 11 RÜCKENTEIL D
- 12 VORDERER BESATZ D
- 13 RÜCKW. BESATZ D

SELVAGE (S)= WEBKANTE(N)
 FOLD= STOFFBRUCH
 SINGLE THICKNESS= EINLAGIG
 CROSSWISE FOLD= QUERER STOFFBRUCH

Allgemeine Anweisungen

Das Schnittmuster

- SYMBOLLE**
- F ADENLAUF Schnittteile in Musterrichtung parallel zur Webkante legen.
 - DURCHGEZOGENE LINIE am Stoffbruch anlegen.
 - MITTIGES VORDER-/RÜCKENTEIL.
 - KERBEN
 - MARKIERUNGSPUNKTE
 - ZUSCHNITTLINIE
 - VERLÄNGERUNGS- ODER VERKÜRZUNGS- ZUNGLINIEN NAHT- UND SAUMZUGABE:

Wenn nicht anders angegeben, sind 1,5 cm Zugabe im Schnittmuster berücksichtigt, jedoch bei MEHRGRÖSSENSCHNITTEN nicht extra markiert. Zeichnen Sie Ihre Größe mit einem farbigen Filzstift nach. Beachten Sie die Tabelle MEHRGRÖSSENSCHNITTE.

ÄNDERUNGEN

Ändern Sie den Schnitt bevor Sie ihn auf den Stoff legen.

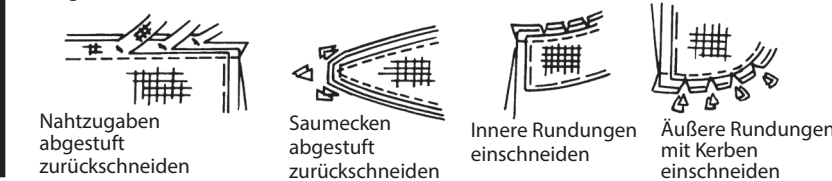
VERLÄNGERN:
Zerschneiden Sie die Schnittteile an der Verlängerungs- und Verkürzungslinie. Schieben Sie die Stücke um die benötigte Länge auseinander und fixieren sie mit Klebestreifen.

KÜRZEN:

Falten Sie das Schnittteil an der Verlängerungs- oder Verkürzungslinie gleichmäßig um die benötigte Länge hoch. Mit Klebestreifen fixieren. Sind keine Linien markiert, bringen Sie die Änderungen am unteren Rand des Schnittteils an.

Nähen

- NÄHEN Sie den Stoff gemäß der **Nähanleitung**.
- HEFTEN Sie Nähte und Säume den Kerben entsprechend mit Stecknadeln oder Heftstichen.
- STEPPEN Sie Nähte und Säume 1,5 cm breit ab, wenn nicht anders angegeben.
- BÜGELN Sie die Nahtzugaben auseinander, wenn nicht anders angegeben, oder schneiden Sie sie zurück, so dass sie flach liegen.
- VERSÄUBERN Sie die Nahtzugaben durch Zurückschneiden wie unten abgebildet.



Zuschneiden/Markieren

VOR DEM ZUSCHNEIDEN:

Schnittteile mit einem trockenen Bügeleisen bei geringer Hitze BÜGELN. Waschbare Stoffe VORWASCHEN, nicht waschbare Stoffe DÄMPFEN, damit sie nach dem Nähen nicht weiter einlaufen.

MARKIEREN Sie Ihren Zuschneideplan.

BEFESTIGEN Sie die Schnittteile gemäß Zuschneideplan auf dem Stoff.

• ZWEILAGIG: Stoff mittig RECHTS auf RECHTS legen.

• EINLAGIG: Stoff mit RECHTER Seite nach oben legen.

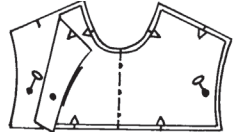
• FÜR FLOR, FARBVERLÄUFE ODER "ONE-WAY" DESIGNERSTOFFE: Verwenden Sie den Plan " mit richtung".

NACH DEM ZUSCHNEIDEN:

Übertragen Sie die Markierungen vor dem Entfernen des Schnittmusters auf die LINKE Stoffseite. Verwenden Sie dazu Stecknadeln, Kreide oder Kopierpapier und -papier.

Schnell-Markierung:

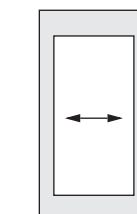
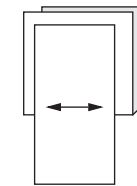
- Markieren Sie an der Stoffkante Kerben, die Enden der Stoffbruchlinien und die Mittellinien durch kleine Einschnitte.
- Übertragen Sie Markierungspunkte mit Stecknadeln.



SPEZIELLE ZUSCHNEID-ANGABEN

★ Wenn der

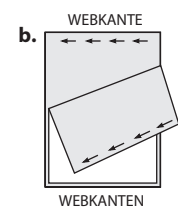
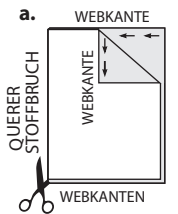
Zuschneideplan ein den Stoffbruch überlappendes Schnittteil zeigt, schneiden Sie alle anderen Teile zuerst zu. Legen Sie den übrigen Stoff einlagig aus. Schneiden Sie das überlappende Teil auf der RECHTEN Stoffseite wie abgebildet zu.



* Zeichnen Sie

kleine Pfeile entlang beider Webkanten für die Strich- oder Musterrichtung ein. Legen Sie den Stoff quer RECHTS auf RECHTS und schneiden am Stoffbruch entlang (a).

Eine Stofflage umdrehen, so dass die Pfeile beider Lagen in dieselbe Richtung zeigen. Stoff RECHTS auf RECHTS legen (b).



Zuschneideplan

- Muster nach unten laufend
- Muster nach oben laufend
- Innenseite des schnittbogens

★ SIEHE SPEZIELLE NÄHANLEITUNG

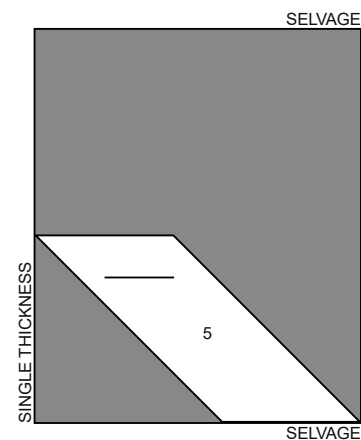
POSITION DER MUSTERTEILE KANN JE NACH IHRER SCHNITTMUSTERGRÖÖÖE ABWEICHEN.

HINWEIS: BEIM AUSSCHNEIDEN DES PAPIERSCHNITTS SCHNEIDEN SIE AN DERJENIGEN US GRÖÖÖENLINIE ENTLANG, DIE IHRER EUROPÄISCHEN GRÖÖÖE ENTSpricht

KONTRAST A, B

TEIL 5

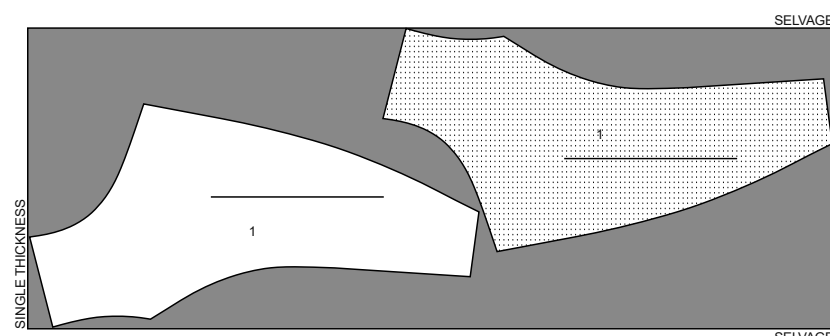
44"45" (115CM)
MIT RICHTUNG
ALLE GRÖÖÖEN



EINLAGE A,B

TEIL 1

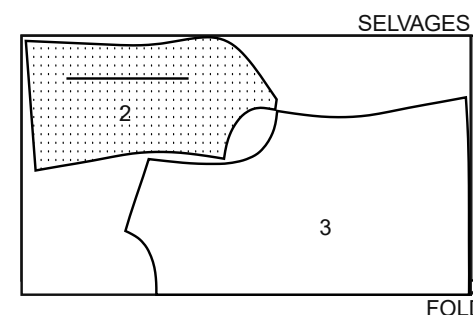
20" BIS 25"
(51CM BIS 64CM)
LEICHTE
AUFBÜGELBARE
EINLAGE
ALLE GRÖÖÖEN



FUTTER A, B

TEILE 2 3

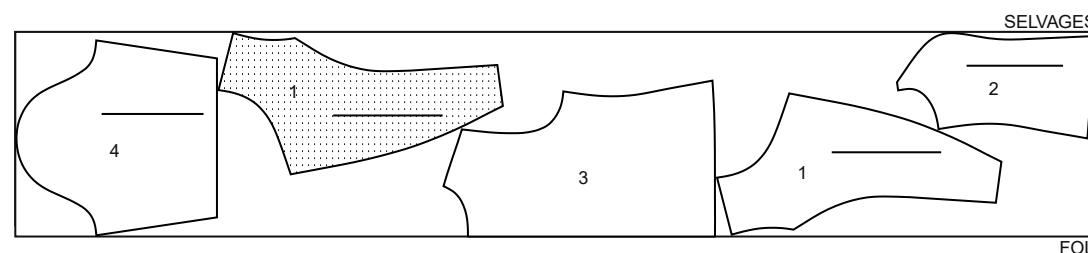
44"45" (115CM)
OHNE STRICHTRICHTUNG
ALLE GRÖÖÖEN



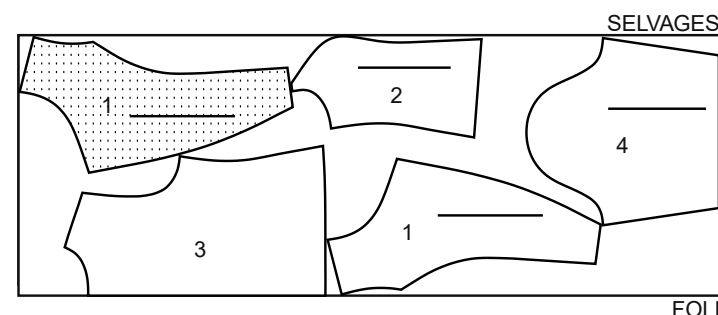
JACKE A

TEILE 1 2 3 4

44"45" (115CM) MIT RICHTUNG
ALLE GRÖÖÖEN



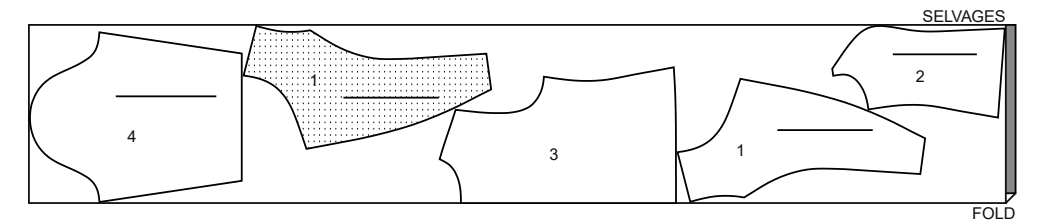
58"60" (150CM)
MIT RICHTUNG
ALLE GRÖÖÖEN



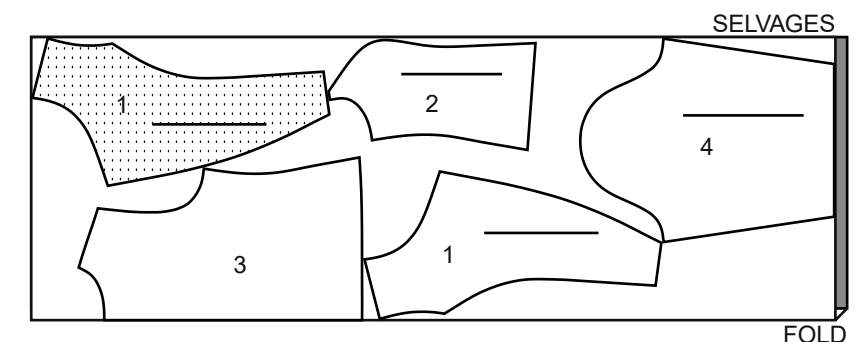
JACKE B

TEILE 1 2 3 4

44"45" (115CM)
MIT RICHTUNG
ALLE GRÖÖÖEN



58"60" (150CM)
MIT RICHTUNG
ALLE GRÖÖÖEN



SCHNITT-ÜBERSICHTEN WERDEN AUF SEITE 2 FORTGESETZT

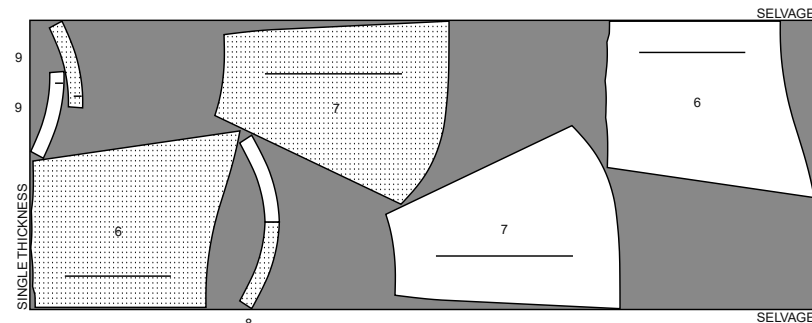
S9553

2 / 4

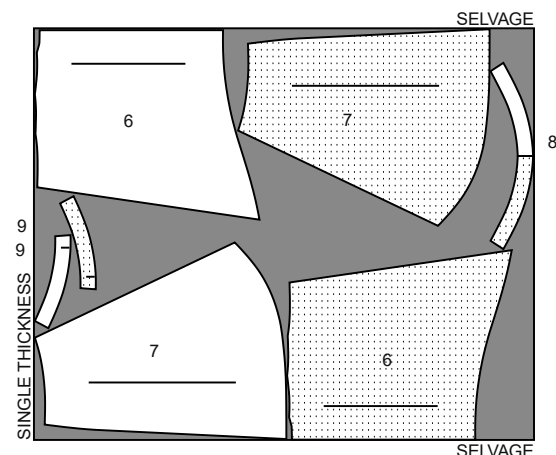
ROCK C

TEILE 6 7 8 9

44"45" (115CM)
MIT RICHTUNG
ALLE GRÖSSEN



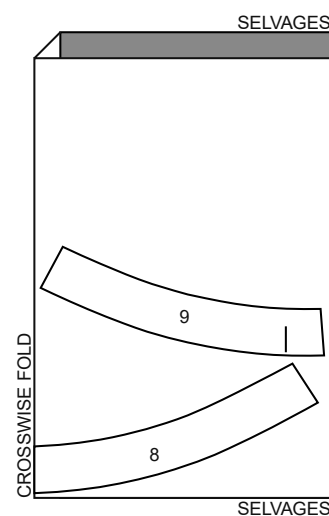
58"60" (150CM)
MIT RICHTUNG
ALLE GRÖSSEN



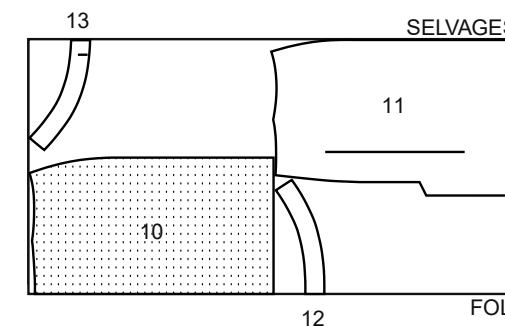
EINLAGE C

TEILE 8 9

20" BIS 25" (51CM BIS 64CM)
LEICHTE AUFBÜGELBARE EINLAGE
ALLE GRÖSSEN



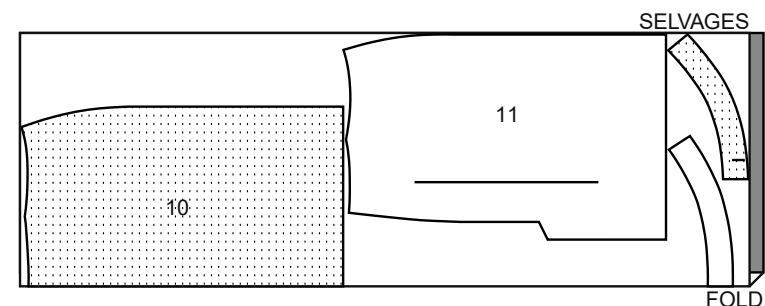
58"60" (150CM)
MIT RICHTUNG
ALLE GRÖSSEN



ROCK D

TEILE 10 11 12 13

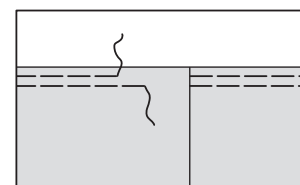
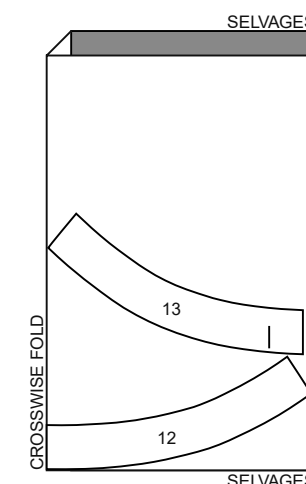
44"45" (115CM)
MIT RICHTUNG
ALLE GRÖSSEN



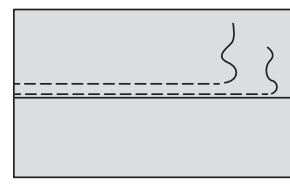
EINLAGE D

TEILE 12 13

20" BIS 25" (51CM BIS 64CM)
LEICHTE AUFBÜGELBARE
EINLAGE
ALLE GRÖSSEN



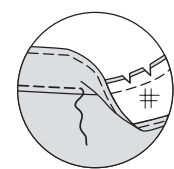
EINHALTEN



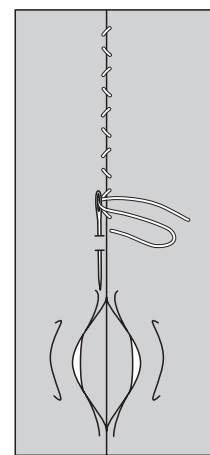
ABSTEPPEN



STEPPEN



UNTERSTEPPEN



SÄUMEN

Nähanleitung

Stoff-	Außenseite	Innenseite	Einlage	Futter	Innenfutter
schlüssel	[Symbol]	[Symbol]	[Symbol]	[Symbol]	[Symbol]

Bevor Sie anfangen, lesen Sie bitte die **Allgemeinen Anweisungen** auf Seite.

Nähmethoden, die in **KURSIVSCHRIFT** dargestellt sind, werden im Folgenden definiert:

EINHALTEN - Nähen Sie entlang der Nahtlinie mit langen Maschinenstichen.

Ziehen Sie die Fadenenden beim Anpassen an die Passform.

HINWEIS: Machen Sie bei Schulteransätzen eine zweite Reihe langer Maschinenstiche in 6 mm Abstand von der Nahtzugabe, um mehr Kontrolle zu haben.

ABSTEPPEN - Nähen Sie dicht an der fertigen Kante ODER Naht und nochmals 6 mm von der ersten Naht entfernt, wie in der Nähanleitung angegeben.

OPTIONAL FÜR SÄUME: Bringen Sie ein Nahtbindeband an.

STEPPEN - Nähen Sie 3 mm von der Nahtlinie in der Nahtzugabe (normalerweise 1.3 cm von der Schnittkante).

UNTERSTEPPEN - Öffnen Sie das Oberteil oder die Unterseite des Kleidungsstücks; nähen Sie auf der Nahtzugabe dicht an der Naht.

SÄUMEN - Nadel durch eine gefaltete Kante schieben, dann einen Faden des darunter liegenden Stoffes aufnehmen.

JACKE A, B

VORDER- UND RÜCKENTEIL

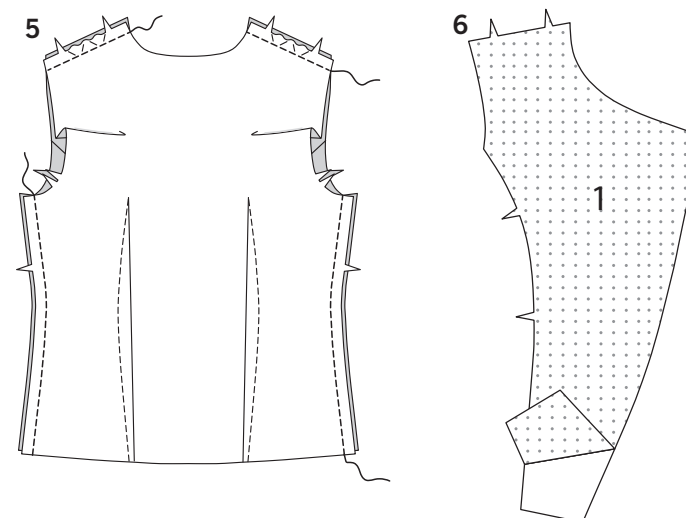
1. **STEPPEN** Sie die Seitenkante der beiden Vorderteile (1) oberhalb der Taille, wie gezeigt.

HINWEIS: Die verbleibenden Vorderteile werden als Besatz verwendet.

2. Stecken Sie das seitliche Vorderteil (2) an der Seitenkante des Vorderteils, beschneiden Sie das Vorderteil wo nötig; heften, nähen.

3. Nähen Sie Abnäher in das Rückenteil (3). Bügeln Sie zur Mitte.

4. **HALTEN** Sie die die Schulterkante des Rückenteils zwischen den Kerben **EIN**.

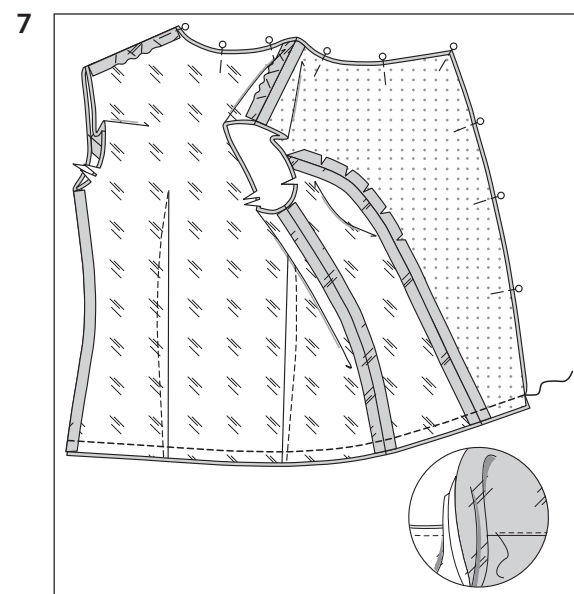


5. Nähen Sie das Rückenteil und Vorderteile an den Schultern und Seiten. Passen Sie die Leichtigkeit an.

BESATZ UND FUTTER

6. Bringen Sie die **EINLAGE** auf die linke Seite des vord. Besatzes (1) gemäß den Anweisungen des Herstellers. Bereiten Sie den vorderen Besatz und die seidl. vorderen und hinteren Futterteile vor und nähen Sie sie auf die gleiche Weise wie Vorder- und Rückenteil.

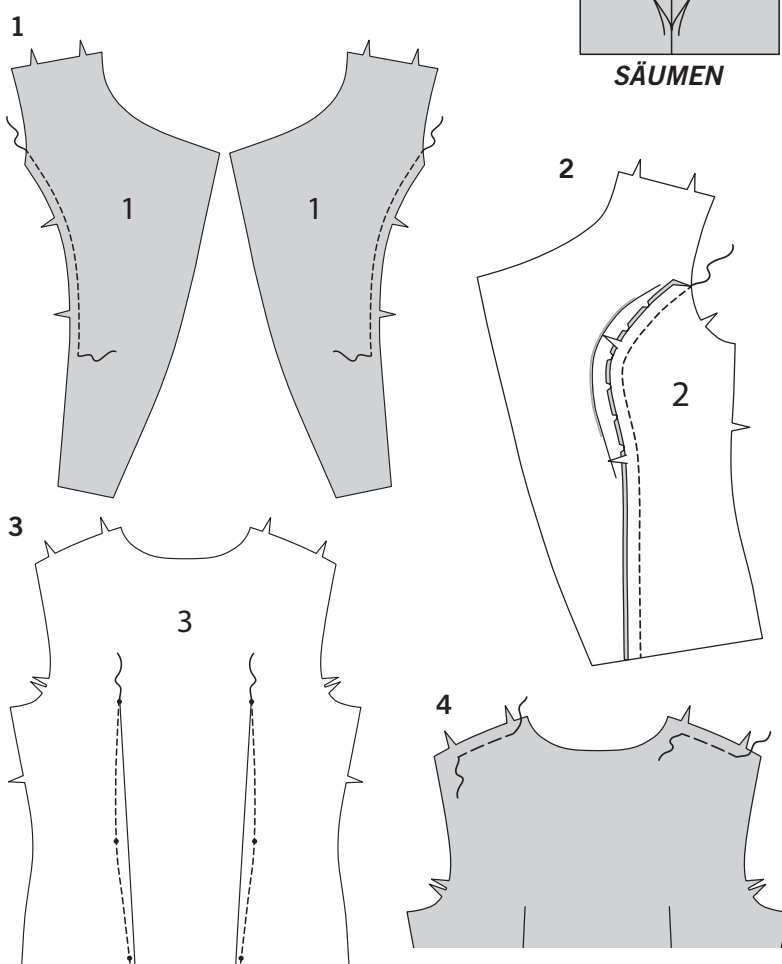
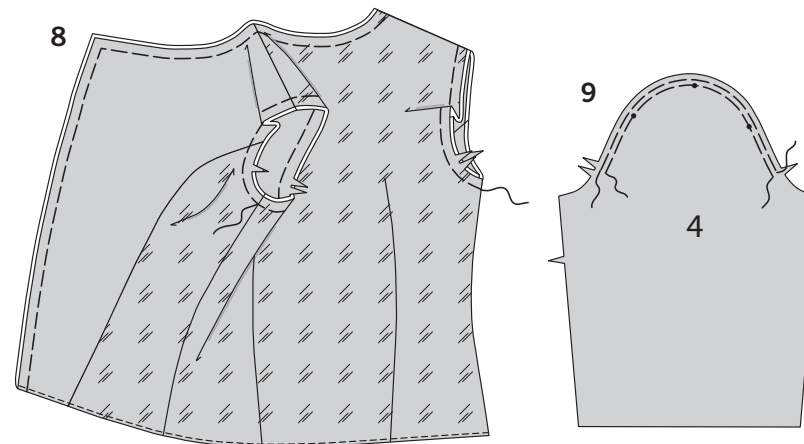
7. Rechts auf rechts den Besatz/das Futter an der Unterkante der Jacke feststecken und heften. Nähen Sie. **STEPPEN** Sie das Futter **UNTER**.

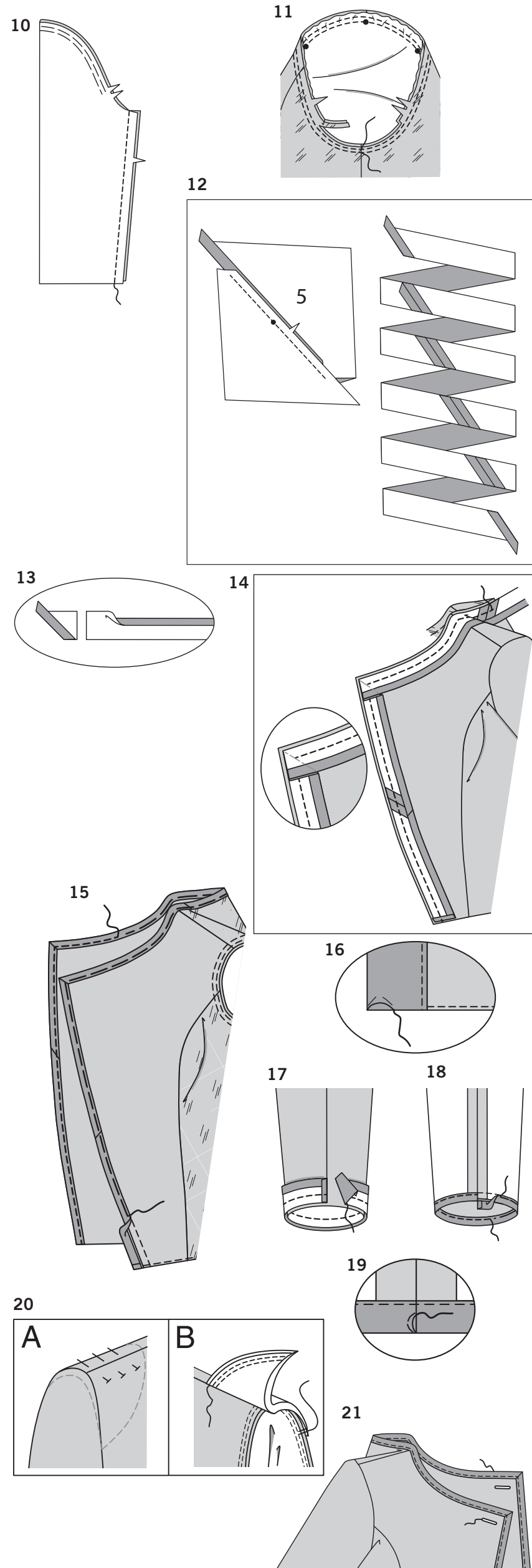


8. Wenden Sie das Futter auf die Innenseite. Stecken Sie den Besatz/das Futter an der Jacke. Heften Sie die Schnittkanten. Heften Sie die Armausschnittkanten zusammen.

ÄRMEL

9. **HALTEN** Sie den Schulteransatz (4) zwischen den Kerben **EIN**.





10. Nähen Sie die Ärmelnaht.

11. Stecken Sie den Ärmel rechts auf rechts in das Armloch, setzen Sie den mittleren kleinen Punkt auf die Schulternaht. Passen Sie die Leichtigkeit an; heften Sie sie. Nähen Sie. Nähen Sie erneut mit 6 mm Abstand in der Nahtzugabe. Schneiden Sie die Klappe neben der Naht zurück. Bügeln Sie die Nahtzugaben flach. Wenden Sie die Naht zum Ärmel hin.

EINFASSBAND

12. Stecken Sie die Enden des durchgehenden Schrägbandes (5) rechts auf rechts zusammen und nähen Sie sie mit einem großen Punkt zusammen. Nähen.

HINWEIS: Die Kanten werden an den Enden der Naht nicht gleichmäßig sein. Beginnen Sie an einem verlängerten Ende und schneiden Sie entlang der Schnittlinie, so dass ein durchgehender Schrägbandstreifen entsteht, wie gezeigt.

13. Drehen Sie an einer langen Kante des durchgehenden Schrägbandstreifens 6 mm ein; bügeln Sie. Schneiden Sie die Spitzen ab.

14. Beginnen Sie an der unteren Kante des linken Vorderteils. Stecken Sie den durchgehenden Schrägbandstreifen entlang des Halsausschnitts und der vorderen Öffnungskanten an der Jacke fest, wenden Sie die Enden an den unteren Kanten. Nähen Sie mit einer Nahtzugabe von 1.3 cm und stoppen Sie 1.3 cm vor der Ecke an der vorderen Öffnungskante; steppen Sie ab. Falten Sie den Schrägstreifen so, dass die Falte mit der Vorderkante und die Schnittkante des Streifens mit der Halskante übereinstimmt. Setzen Sie die Nadel am Ende der vorherigen Naht wieder ein. Nähen Sie den Streifen auf die gleiche Weise an den Halsausschnitt, die rechte Vorderkante und die verbleibende Ecke. (Heben Sie das restliche Band für die Ärmel auf).

15. Wenden Sie das Einfassband nach innen, umschließen Sie die Schnittkanten, legen Sie die gebügelte Kante über die Naht und falten Sie die Fülle an den Ecken ein. Heften. Auf der Außenseite dicht an der Innenkante durch alle Dicken hindurch nähen. Bügeln Sie.

16. **SÄUMEN** Sie die Enden.

17. Stecken Sie das restliche Band an der unteren Kante des Ärmels fest, dehnen Sie es leicht, achten Sie darauf, dass die Schnittkanten gleichmäßig sind und drehen Sie es an den Enden 6 mm ein, so dass es sich an der Unterarmnaht trifft. Nähen Sie eine 1.3 cm Naht. Bügeln Sie die Naht zum Einfassband hin.

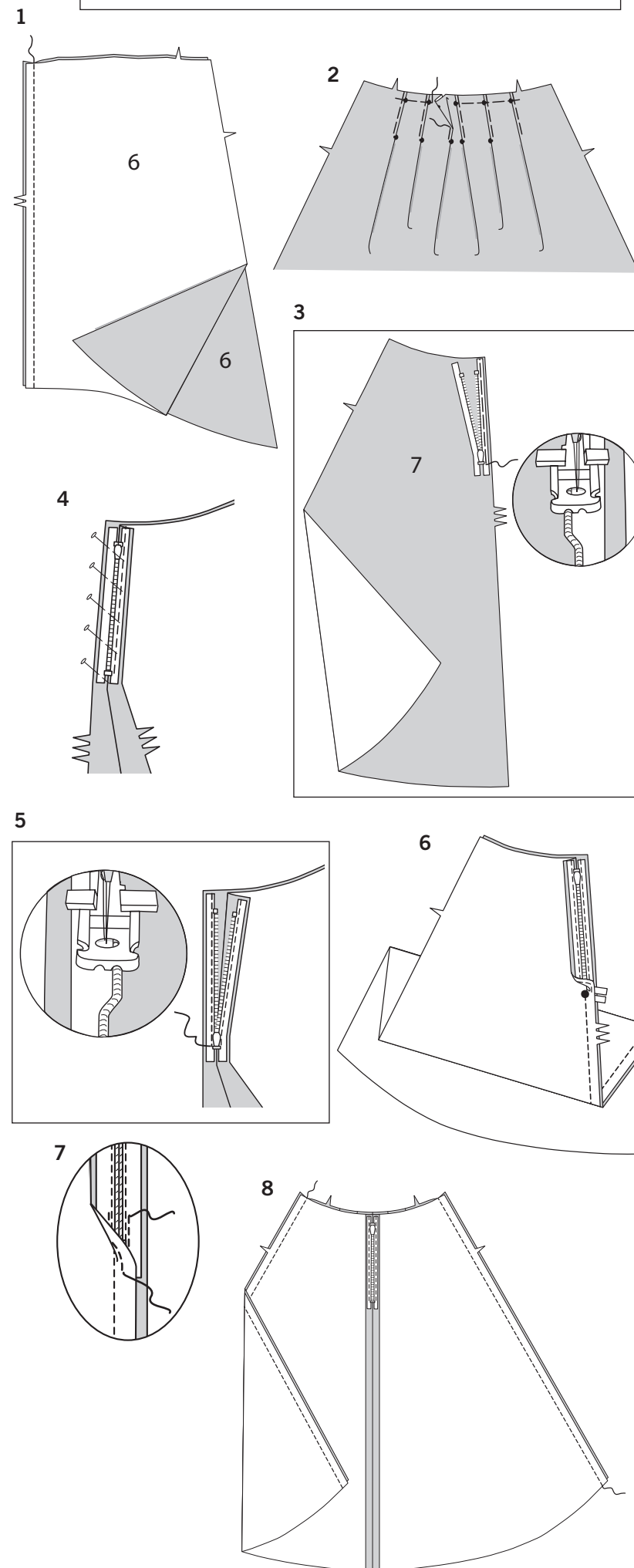
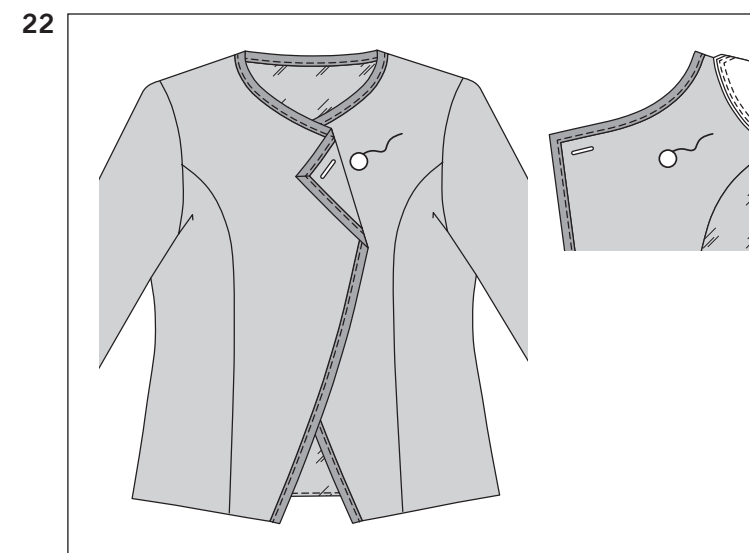
18. Wenden Sie das Einfassband nach innen, umschließen Sie die Schnittkanten, legen Sie die gebügelte Kante über die Naht. Heften. Auf der Außenseite dicht an der Innenkante durch alle Dicken hindurch nähen. Bügeln Sie.

19. **SÄUMEN** Sie die Einfassbandenden zusammen.

ABSCHLUSS

20. (A) Probieren Sie die Jacke an, um das Schulterpolster zu platzieren. Stecken Sie das Polster auf das das Kleidungsstück, wobei die Außenkante etwa 1.5 cm über die Armlochnaht hinausragt. (B) Nähen Sie das Polster an die Schulternahtzugabe; heften Sie die Enden an die Armlochnaht.

21. Stechen Sie Knopflöcher im Vorderteil an den Markierungen.



22. Überlappen Sie die Öffnungskanten, wobei die Mitten übereinstimmen. Nutzen Sie die Knopflöcher als Hilfslinien und machen Sie Knopfmarkierungen auf dem linken und rechten Rückenteil. Nähen Sie Knöpfe an den Markierungen.

ROCK C VORDER- UND RÜCKENTEIL

1. Nähen Sie die Vorderteile (6) in der vorderen Mitte zusammen.

2. Für die Faltenbildung im Vorderteil auf der Außenseite, beginnend an der linken Seite, entlang der Linien der kleinen Punkte falten. Bringen Sie die Falten zu den Linien der großen Punkte; heften Sie sie. Heften Sie über die Oberkante. Bügeln Sie. Wiederholen Sie den Vorgang für die rechte Seite.

HINWEIS: Verwenden Sie einen speziellen Fuß für unsichtbare Reißverschlüsse, wenn Sie einen unsichtbaren Reißverschluss nähen.

3. Öffnen Sie den Reißverschluss. Stecken Sie den Reißverschluss auf der Außenseite an der Öffnungskante des linkenrückenteils (7) fest, mit dem Vorderteil nach unten in der Nahtzugabe, und platzieren Sie das Reißverschlussband 6 mm unterhalb der oberen Stoffkante und die Reißverschlusszähne auf der Nahtlinie. Positionieren Sie die linke Rille des Reißverschlussfußes über den Zähnen; nähen Sie dicht an den Zähnen und enden Sie am großen Punkt.

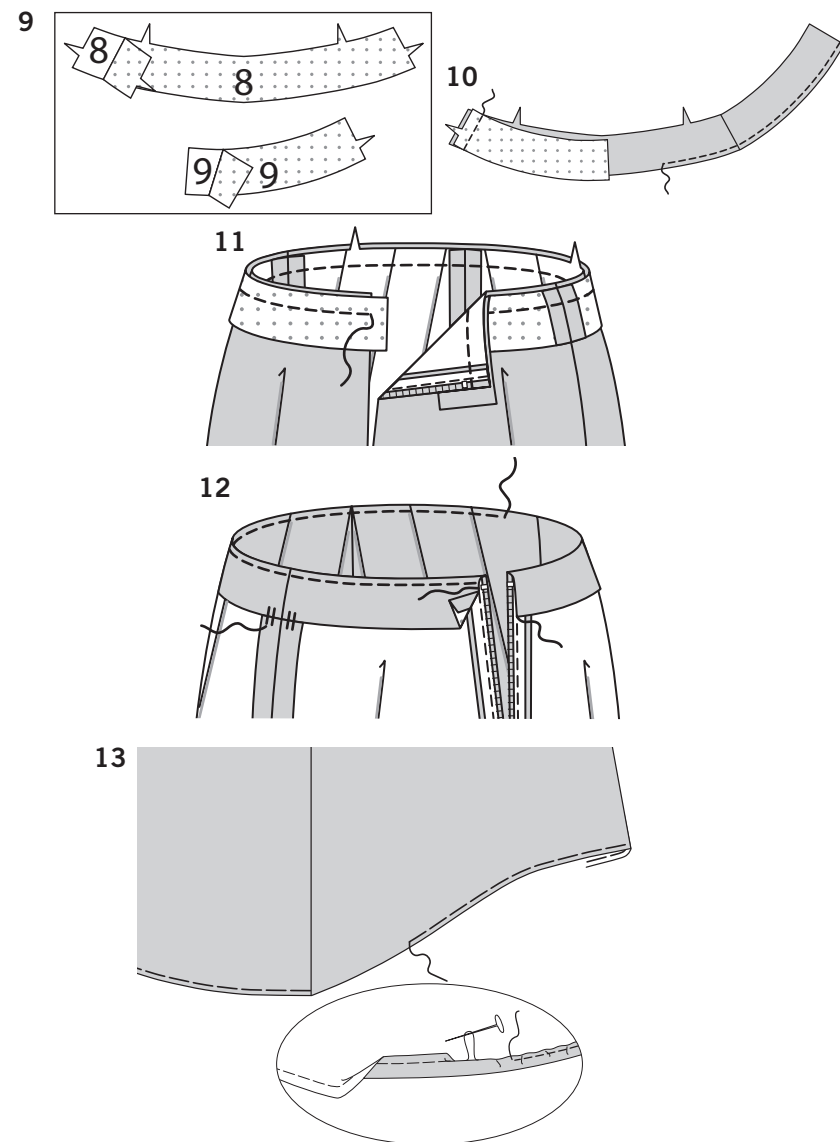
4. Schließen Sie den Reißverschluss. Stecken Sie das restliche Reißverschlussband an der rechten hinteren Öffnungskante fest und platzieren Sie die Reißverschlusszähne auf der Nahtlinie.

5. Öffnen Sie den Reißverschluss. Positionieren Sie die rechte Rille des Reißverschlussfußes über den Zähnen; nähen Sie bis zum großen Punkt.

6. Schließen Sie den Reißverschluss. Schieben Sie den Reißverschlussfuß nach links. Stecken Sie die Rückenteile unterhalb des großen Reißverschlusses zusammen. Positionieren Sie die Nadel etwas oberhalb und links von der Reißverschlusssnaht am großen Punkt und senken Sie sie ab. Nähen Sie die hintere Mittelnäht unterhalb des großen Punktes.

7. Steppen oder nähen Sie jedes Ende des Reißverschlussbandes von Hand an die Nahtzugaben, halten Sie dabei das Rückenteil frei.

8. Nähen Sie das Vorderteil und das Rückenteil an den Seiten.



ABSCHLUSS

9. Bringen Sie die **EINLAGE** auf die linke Seite des vord. Besatzes (8) und rückw. Besatzes (9) gemäß den Anweisungen des Herstellers an.
10. Nähen Sie die Besatzeile an den Seiten zusammen. Versäubern Sie die Unterkante des Besatzes.
11. Stecken Sie den Besatz auf den Rock, sodass die Mittelpunkte übereinstimmen. Nähen Sie.
12. Wenden Sie den Besatz nach innen, drehen Sie die Enden so ein, dass die Reißverschlusszähne frei sind; bügeln Sie. **SÄUMEN** Sie auf das Reißverschlussband. **STEPHEN** Sie die Oberkante **AB**. Heften Sie an der Naht.
13. Nähen Sie 6 mm von der Unterkante entfernt mit langen Maschinenstichen, wie gezeigt. Schlagen Sie den Saum an der unteren Kante des Kleidungsstücks um 1.5 cm nach oben um, wobei Sie an der Schnittkante 6 mm einschlagen. Ziehen Sie den Faden, um die Fülle einzuhalten. Nähen Sie.

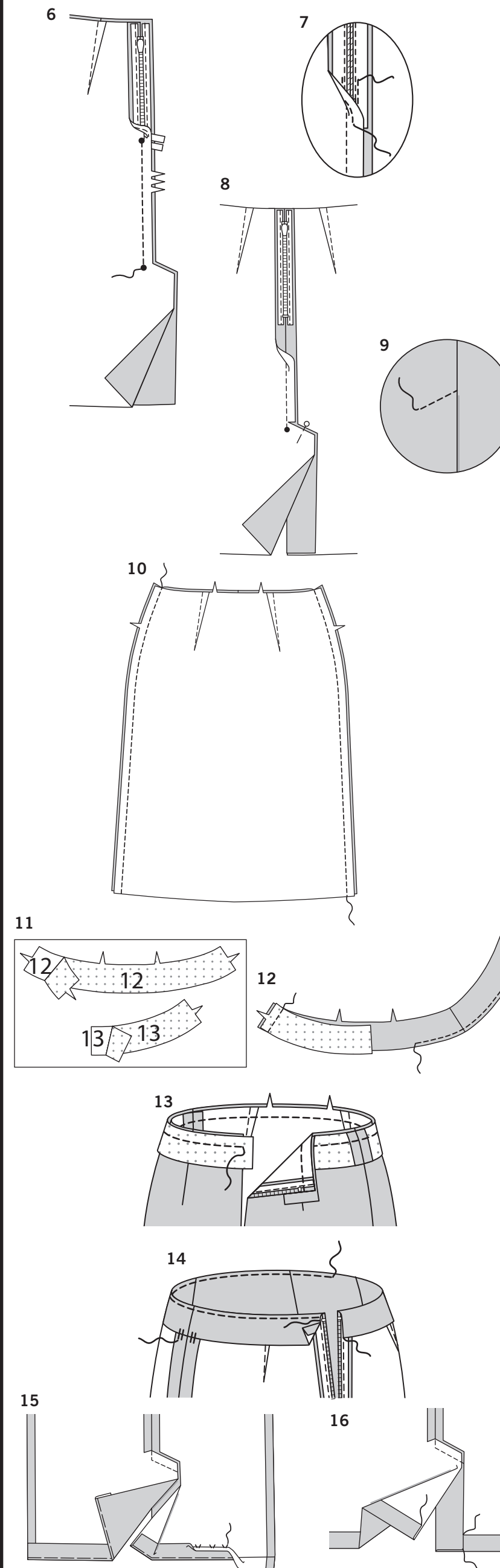
ROCK D

VORDER- UND RÜCKENTEIL

1. Nähen Sie Abnäher in das Vorderteil (10). Bügeln Sie zur Mitte.
2. Nähen Sie Abnäher in das Rückenteil (11). Bügeln Sie zur Mitte. Versäubern Sie die Außenkante der Rückenverlängerung. Zum Versäubern nähen Sie 6 mm von der Kante entfernt, wenden Sie entlang der Naht und nähen Sie mit dem Zickzack über die Kante oder versäubern Sie die Schnittkanten.

HINWEIS: Verwenden Sie einen speziellen Fuß für unsichtbare Reißverschlüsse, wenn Sie einen unsichtbaren Reißverschluss nähen.

3. Öffnen Sie den Reißverschluss. Stecken Sie den Reißverschluss auf der Außenseite an der linken rückw. Öffnungskante fest, mit dem Vorderteil nach unten in der Nahtzugabe, und platzieren Sie das Reißverschlussband 6 mm unterhalb der Oberkante des Stoffes und die Reißverschlusszähne auf der Nahtlinie. Positionieren Sie die linke Rille des Reißverschlussfußes über den Zähnen; nähen Sie dicht an den Zähnen und enden Sie am großen Punkt.
4. Schließen Sie den Reißverschluss. Stecken Sie das restliche Reißverschlussband an der rechten hinteren Öffnungskante fest und platzieren Sie die Reißverschlusszähne auf der Nahtlinie.
5. Öffnen Sie den Reißverschluss. Positionieren Sie die rechte Rille des Reißverschlussfußes über den Zähnen; nähen Sie bis zum großen Punkt.



6. Schließen Sie den Reißverschluss. Schieben Sie den Reißverschlussfuß nach links. Stecken Sie die Rückenteile unterhalb des großen Reißverschlusses zusammen. Positionieren Sie die Nadel etwas oberhalb und links von der Reißverschlussnähte am großen Punkt und senken Sie sie ab. Nähen Sie die hintere Mittelnaht zwischen den großen Punkten.
7. Steppen oder nähen Sie jedes Ende des Reißverschlussbandes von Hand an die Nahtzugaben, halten Sie dabei das Rückenteil frei.
8. Schneiden Sie die rechte hintere Nahtzugabe über der Verlängerung ein. Wenden Sie die Verlängerung entlang der Falzlinie auf das linke Rückenteil; bügeln Sie sie. Heften Sie über die obere Kante der Verlängerung, wie gezeigt.
9. Nähen Sie auf der Außenseite das linke Rückenteil entlang der Nahtlinie, wie gezeigt.
10. Nähen Sie das Vorderteil und das Rückenteil an den Seiten.

ABSCHLUSS

11. Bringen Sie die **EINLAGE** auf die linke Seite des vord. Besatzes (12) und rückw. Besatzes (13) gemäß den Anweisungen des Herstellers an.
12. Nähen Sie die Besatzeile an den Seiten zusammen. Versäubern Sie die Unterkante des Besatzes.
13. Stecken Sie den Besatz auf den Rock, sodass die Mittelpunkte übereinstimmen. Nähen Sie.
14. Wenden Sie den Besatz nach innen, drehen Sie die Enden so ein, dass die Reißverschlusszähne frei sind; bügeln Sie. **SÄUMEN** Sie auf das Reißverschlussband. **STEPHEN** Sie die Oberkante **AB**. Heften Sie an der Naht.
15. Öffnen Sie den Stoffbesatz. Drehen Sie den Saum um. Heften Sie dicht an der Falte. Schneiden Sie den Saum auf eine gleichmäßige Breite zu. Nähen Sie den Saum fest, halten Sie dabei ggf. etwas mehr Weite ein. Bügeln Sie.
16. Wenden Sie den Stoffbesatz auf links. Nähen Sie an den Saum und **SÄUMEN** Sie die unteren Kanten zusammen. **SÄUMEN** Sie die rechten hinteren Öffnungskanten zusammen.