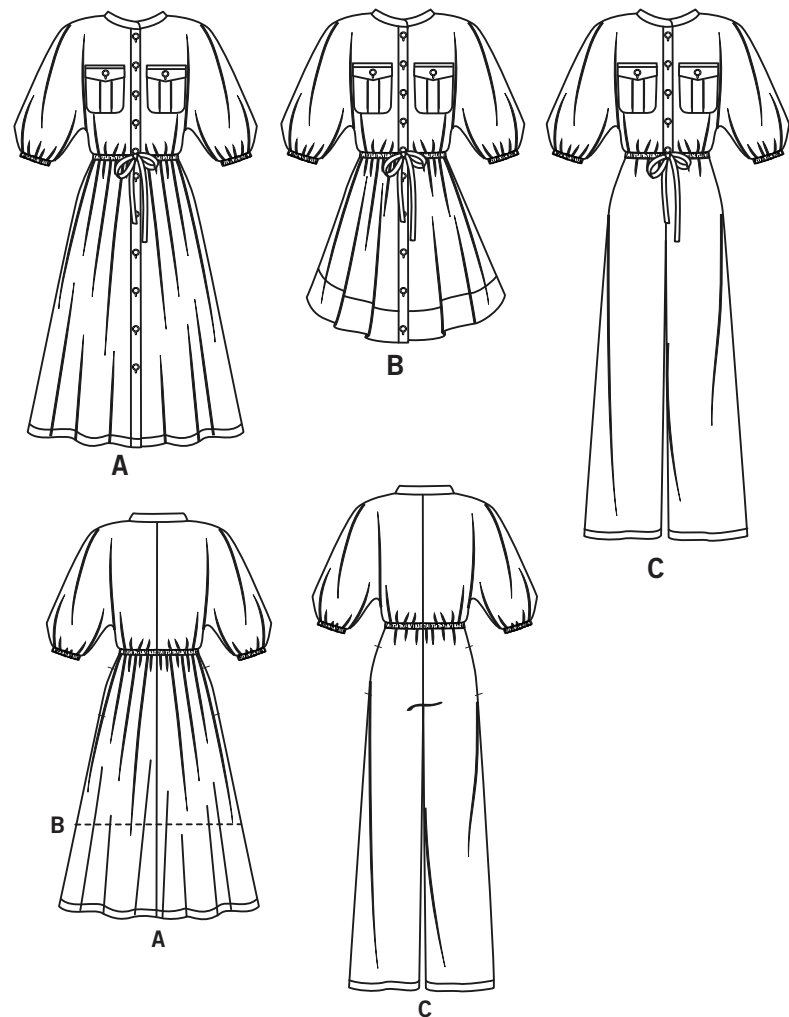
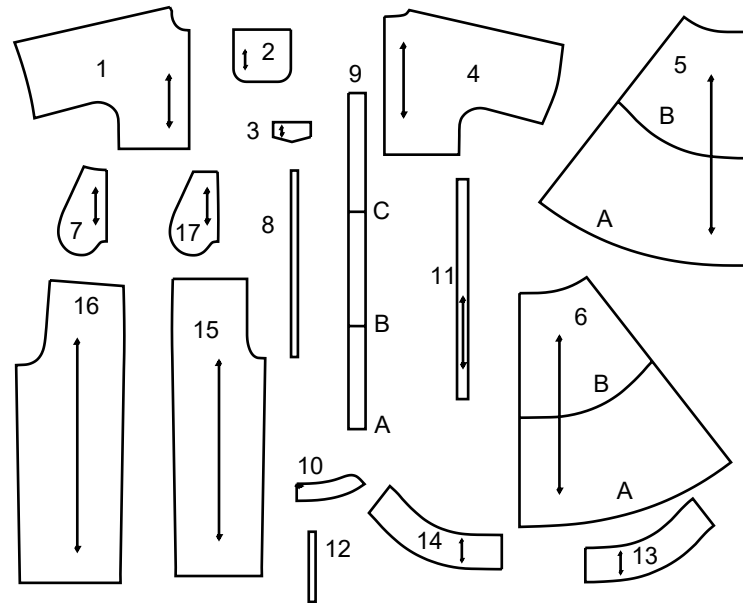


# Simplicity®

Merci d'avoir acheté ce patron de Simplicity. Nous avons déployé tous nos efforts pour vous offrir un produit de haute qualité.



17 PIÈCES DE PATRON



- 1 CORSAGE DEVANT ET MANCHE - A,B,C
- 2 POCHÉ DEVANT - A,B,C
- 3 RABAT - A,B,C
- 4 CORSAGE DOS ET MANCHE - A,B,C
- 5 JUPE DEVANT - A,B
- 6 JUPE DOS - A,B
- 7 POCHÉ - A,B
- 8 GUIDE POUR ÉLASTIQUE DE TAILLE - A,B,C
- 9 BANDE DEVANT - A,B,C
- 10 BANDE D'ENCOLURE - A,B,C
- 11 CORDON DE COULISSE - A,B,C
- 12 GUIDE POUR ÉLASTIQUE DE MANCHE - A,B,C
- 13 PAREMENTURE DEVANT - B
- 14 PAREMENTURE DOS - B
- 15 PANTALON DEVANT - C
- 16 PANTALON DOS - C
- 17 POCHÉ - C

SELVAGES= LISIÈRES  
 FOLD= PLIURE  
 DOUBLE THICKNESS= DOUBLE ÉPAISSEUR  
 CROSSWISE FOLD= PLIURE TRANSVERSALE

## Instructions Générales

### Le Patron

- SYMBÔLES**
- LIGNE DE SENS - Placez-la sur le droit fil du tissu parallèlement à la lisière.
  - PLACEZ LA LIGNE CONTINUE sur la pliure du tissu.
  - MILIEU DEVANT/DOS du vêtement.
  - CRANS
  - POIS
  - LIGNE DE COUPE
  - LIGNE POUR ALLONGER OU RACCOURCIR

**AJUSTEZ SI NÉCESSAIRE**  
 Faites les rectifications avant de placer le patron sur le tissu.

**POUR ALLONGER:**  
 Coupez le patron entre les lignes pour allonger ou raccourcir. Écartez le patron uniformément à la distance voulue, rajoutez du papier et maintenez avec du ruban adhésif.

**POUR RACCOURCIR:**  
 Aux lignes pour allonger ou raccourcir, faites un pli régulier pour résorber l'excédent de longueur. Maintenez en place avec du ruban adhésif.

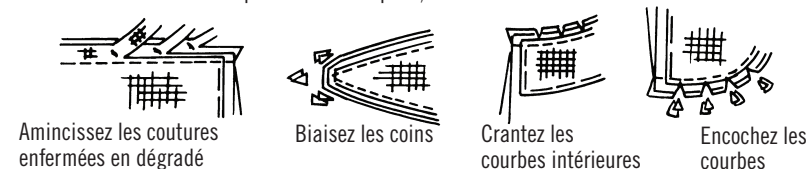
Lorsque les lignes pour allonger ou raccourcir ne sont pas indiquées, faites les rectifications nécessaires au bord inférieur du patron.

**VALEUR DE COUTURE:** Sauf indication contraire, elle est de 5/8" (1.5cm) mais elle n'est pas imprimée sur les PATRONS MULTI-TAILLES. MARQUEZ VOTRE TAILLE AVEC UN STYLO à pointe feutre.

Pour les symboles et l'utilisation des PATRONS MULTI-TAILLES, voyez les tableaux figurant sur le patron.

### Couture

- Cousez le vêtement en suivant les **Instructions de Couture**.
- EPINGLEZ les coutures ou bâtissez-les à la machine en faisant correspondre les crans.
- PIQUEZ des coutures de 5/8" (1.5cm) sauf indication contraire.
- OUVREZ les coutures au fer, sauf indication contraire, en crantant si nécessaire pour que les coutures se reposent bien à plat.
- AMINCISSEZ les coutures pour réduire l'ampleur, comme illustré ci-dessous:



### Coupe/Marques

#### AVANT DE COUPER:

REPASSEZ les pièces avec un fer sec et tiède. DECATISSEZ en lavant préalablement les tissus lavables ou en repassant à la vapeur les tissus non-lavables.

ENCERCLEZ votre plan de coupe.

EPINGLEZ le patron sur le tissu comme indiqué sur le plan de coupe.

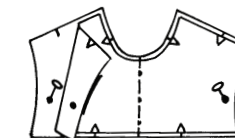
- POUR DOUBLE ÉPAISSEUR: pliez le tissu ENDROIT CONTRE ENDROIT.
- POUR SIMPLE ÉPAISSEUR: placez le tissu avec l'ENDROIT sur le dessus.
- POUR LES TISSUS PELUCHEUX, A REFLETS OU A MOTIF UNIDIRECTIONNEL, utilisez les plans de coupe "avec sens".

#### APRES AVOIR COUPÉ:

Avant de retirer le patron, REPORTEZ toutes les marques sur l'ENVERS du tissu. Marquez aux épingles et à la craie ou avec du papier calque de couturière et la roulette à tracer.

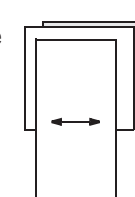
#### Pour marquer rapidement:

- Entaillez le bord du tissu pour marquer les crans, les extrémités des lignes de pliure et des lignes du milieu.
- Epinglez dans les pois.

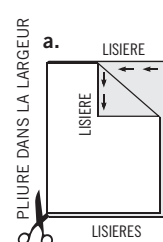


### REMARQUES SPECIALES POUR LA COUPE

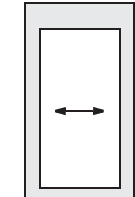
★ Si le plan de coupe montre une pièce dépassant au-delà de la pliure, coupez toutes les pièces à l'exception de celle-ci.



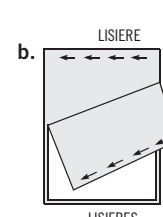
✱ Tracez de petites flèches le long des deux lisières pour indiquer la direction du sens ou du motif. ENDROIT CONTRE ENDROIT, pliez le tissu dans la largeur (sens trame) et coupez le long de la pliure (a).



Ensuite, ouvrez le tissu et, sur simple épaisseur, coupez la pièce qui dépasse sur l'ENDROIT du tissu, dans la position indiquée.



Tournez l'une des épaisseurs de tissu jusqu'à ce que les flèches des deux épaisseurs aillent dans la même direction. Placez les épaisseurs ENDROIT CONTRE ENDROIT (b).



## Plans de Coupe

- patron côté imprimé sur le dessus
- Envers du patron
- patron côté imprimé sur le dessus

★ VOYEZ REMARQUES SPECIALES POUR LA COUPE

LA POSITION DES PIÈCES PEUT VARIER LÉGEREMENT SELON VOTRE TAILLE DE PATRON

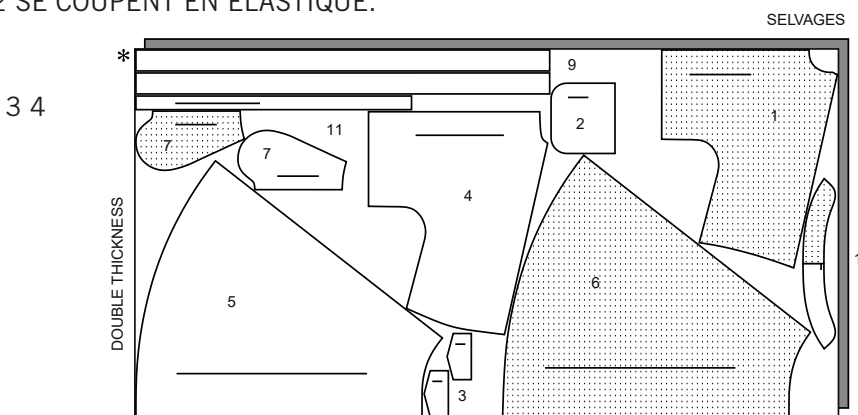
IMPORTANT: POUR DÉCOUPER LES PIÈCES DE PATRON. COUPEZ LE LONG DE LA LIGNE DE LA TAILLE AMÉRICAINE CORRESPONDANT À VOTRE TAILLE.

A, B, C : LES PIÈCES 8, 12 SE COUPENT EN ÉLASTIQUE.

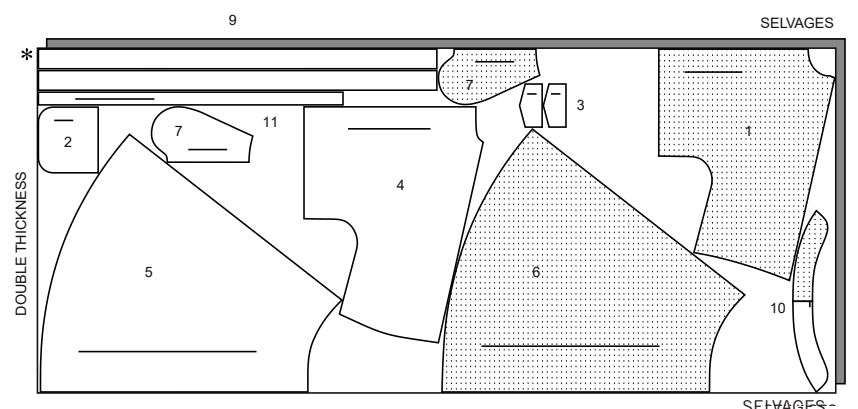
### ROBE A

UTILISEZ LES PIÈCES 1 2 3 4 5 6 7 9 10 11

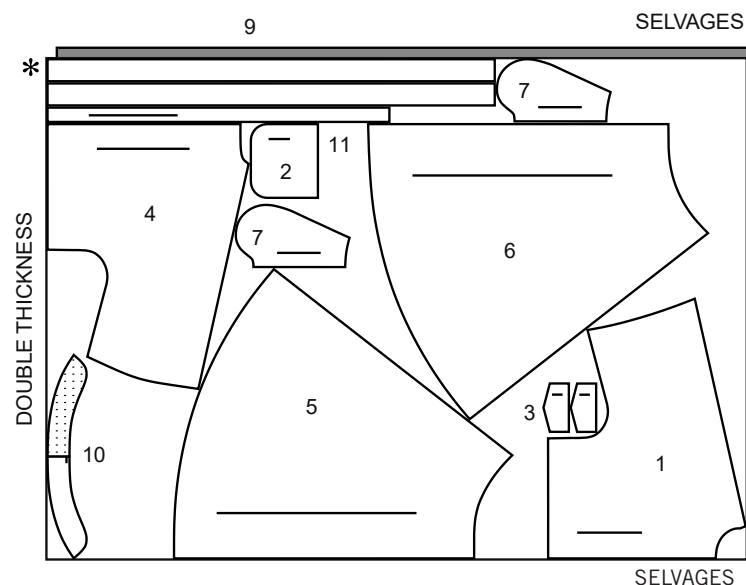
44"45" (115CM) AVEC SENS  
 TAILLES 6 8 10 12



44"45" (115CM) AVEC SENS  
 TAILLES 14 16 18 20 22 24



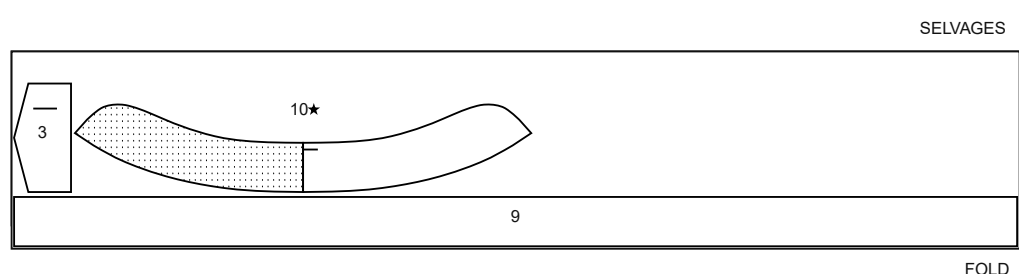
58"60" (150CM) AVEC SENS  
 TOUTES LES TAILLES



### ENTOILAGE

UTILISEZ LES PIÈCES 3 9 10

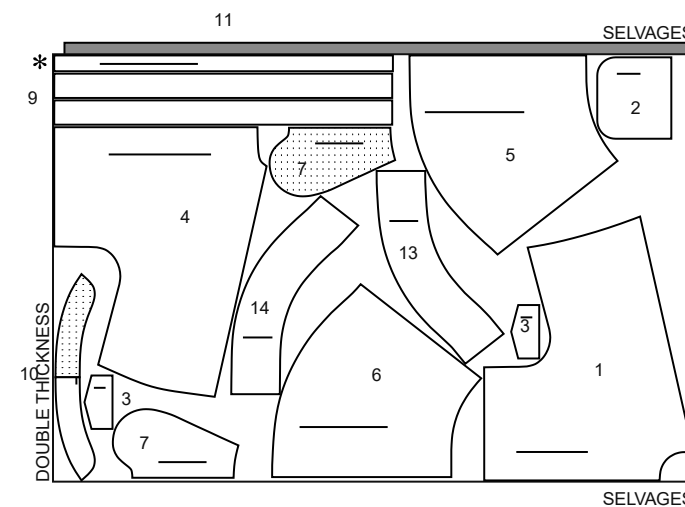
20" (51CM) TOUTES LES TAILLES



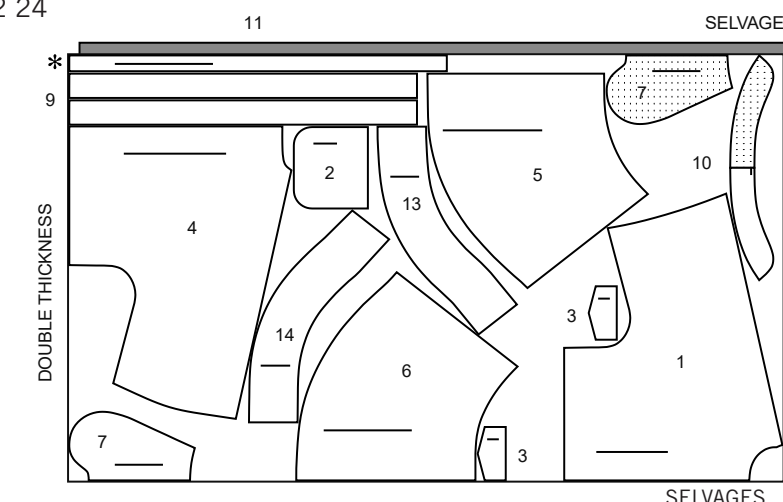
### ROBE B

UTILISEZ LES PIÈCES 1 2 3 4 5 6 7 9 10 11 13 14

44"45" (115CM) AVEC SENS  
 TAILLES 6 8 10 12 14 16



44"45" (115CM) AVEC SENS  
 TAILLES 18 20 22 24

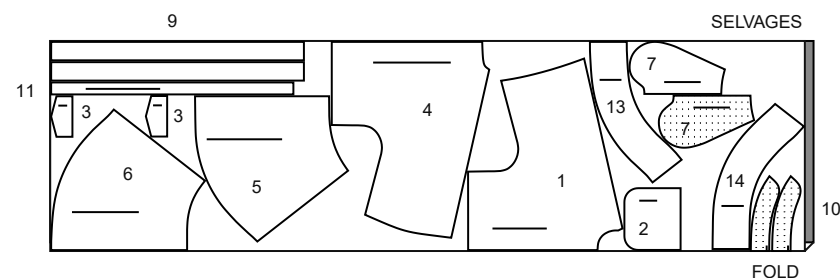


SUITE DU PLAN DE COUPE PAGE 2

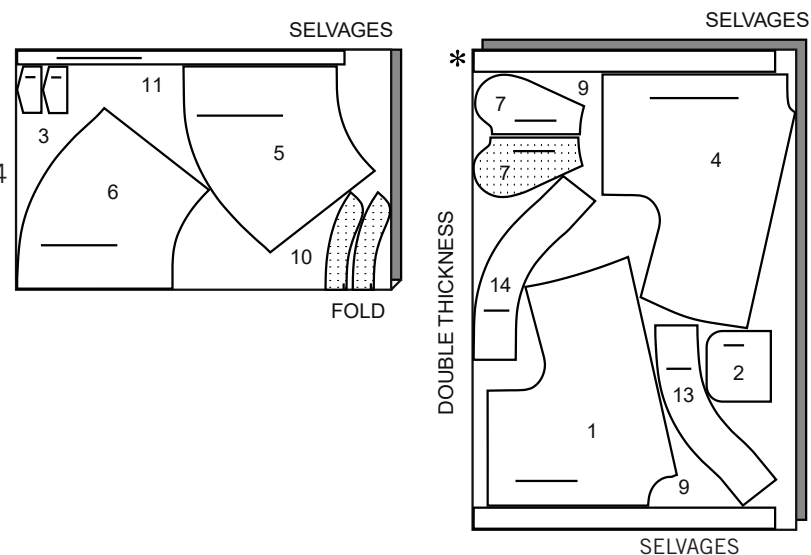
# S9544

2 / 4

58"60" (150CM)  
AVEC SENS  
TAILLES 6 8 10 12



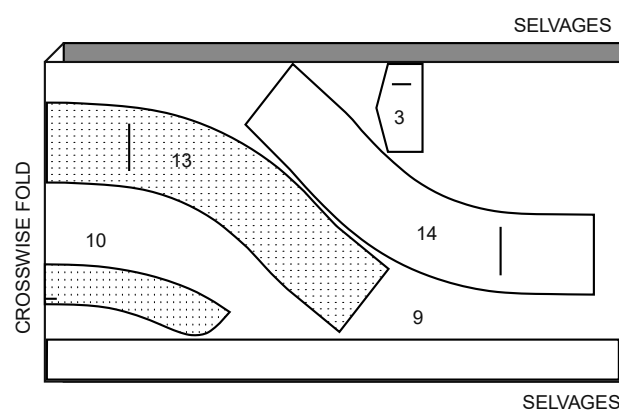
58"60" (150CM)  
AVEC SENS  
TAILLES 14 16 18 20 22 24



## ENTOILAGE

UTILISEZ LES PIÈCES 3 9 10 13 14

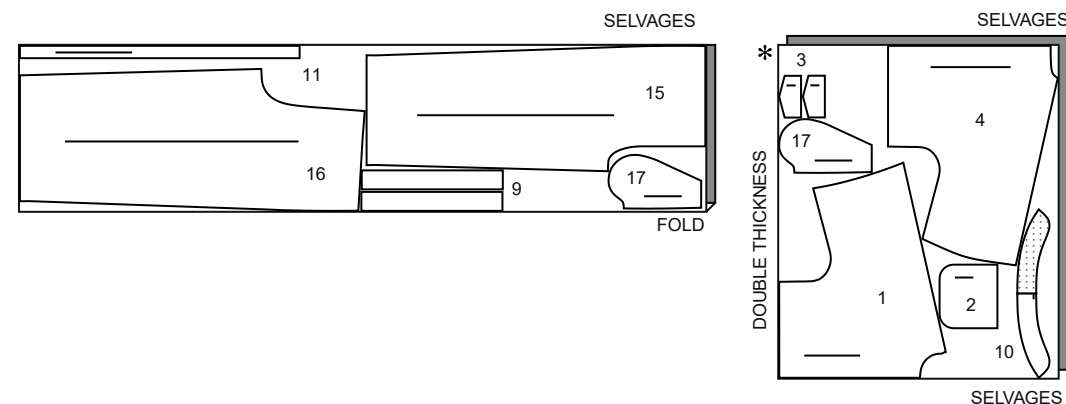
20" (51CM)  
TOUTES LES TAILLES



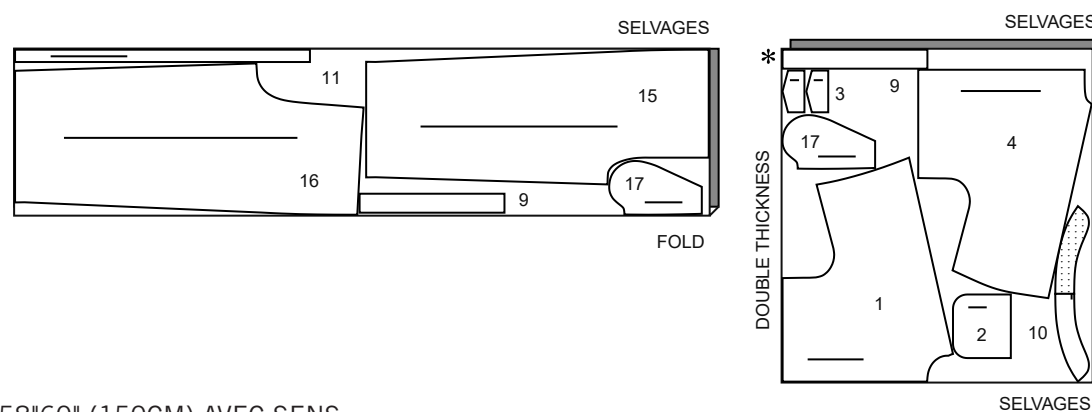
## COMBINAISON C

UTILISEZ LES PIÈCES 1 2 3 4 9 10 11 15 16 17

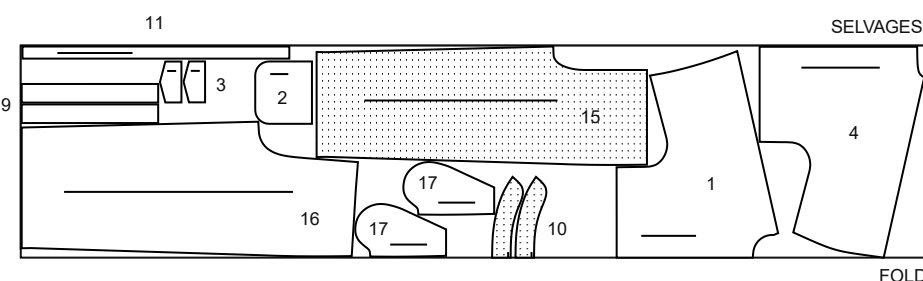
44"45" (115CM) AVEC SENS  
TAILLES 6 8 10 12 14 16 18 20



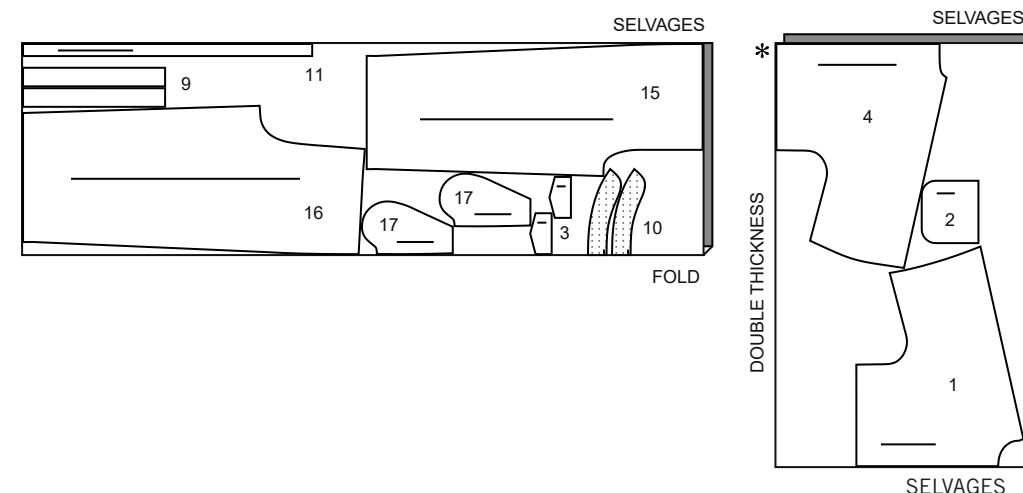
44"45" (115CM) AVEC SENS  
TAILLES 22 24



58"60" (150CM) AVEC SENS  
TAILLES 6 8 10 12 14 16 18



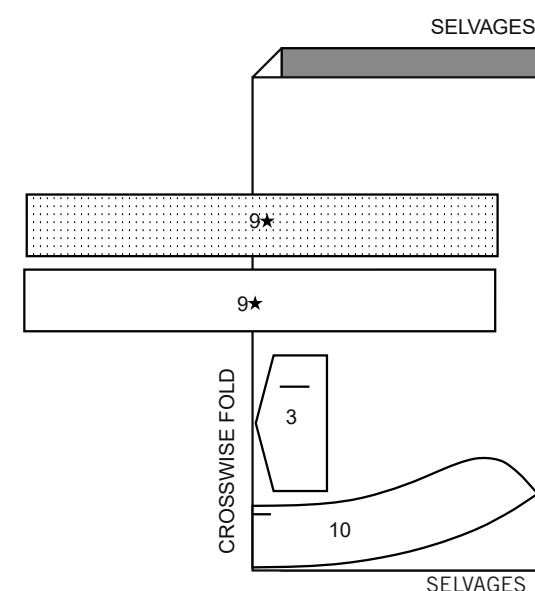
58"60" (150CM)  
AVEC SENS  
TAILLES 20 22 24



## ENTOILAGE

UTILISEZ LES PIÈCES 3 9 10

20" (51CM)  
TOUTES LES TAILLES



## Instructions de Couture

CODE	ENDROIT	ENVERS	ENTOILAGE	DOUBLURE
			#	#

Lisez les **Instructions Générales** à la page 1 avant de commencer.

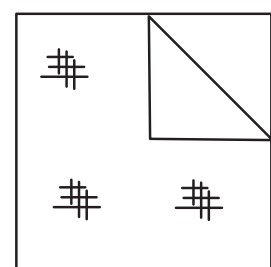
Les termes de couture imprimés en **ITALIQUE** sont expliqués ci-dessous :

**ENTOILAGE**- Épinglez l'entoilage thermocollant sur l'**ENVERS** du tissu.

Faites adhérer l'entoilage en place en suivant la notice d'utilisation.

**PIQÛRE DE SOUTIEN** - Piquez à 1.3 cm du bord coupé dans le sens des flèches. Cette piqûre reste de façon permanente et aide à empêcher que les bords arrondis se déforment. (Montrée seulement dans le premier croquis).

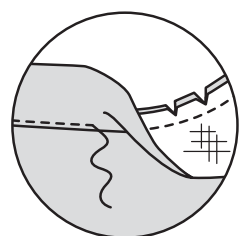
**SOUS-PIQUER**- Pressez la pièce comme illustré dans les instructions de couture et la couture à l'opposé du vêtement, en piquant à travers la pièce et les valeurs de couture aussi près possible de la couture.



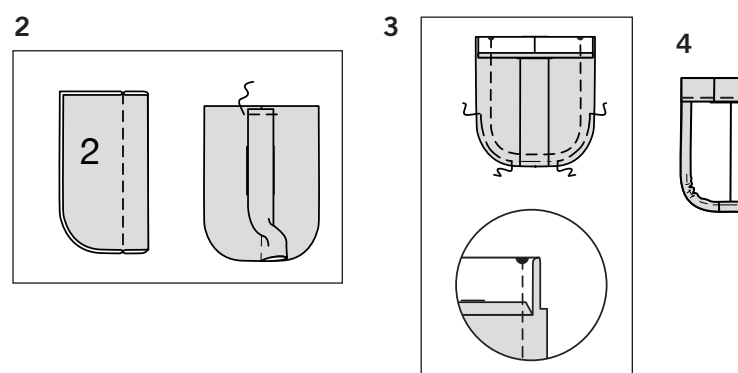
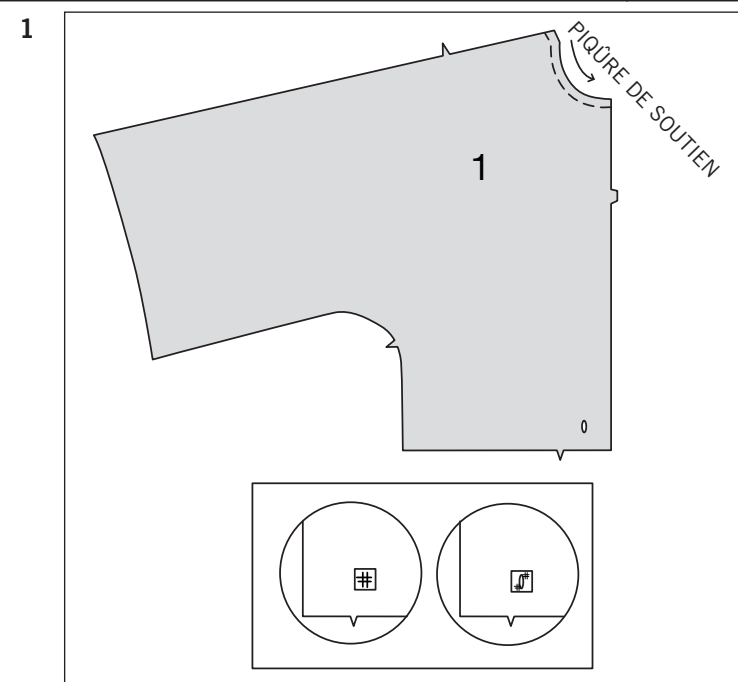
ENTOILAGE



PIQÛRE DE SOUTIEN



SOUS-PIQUER



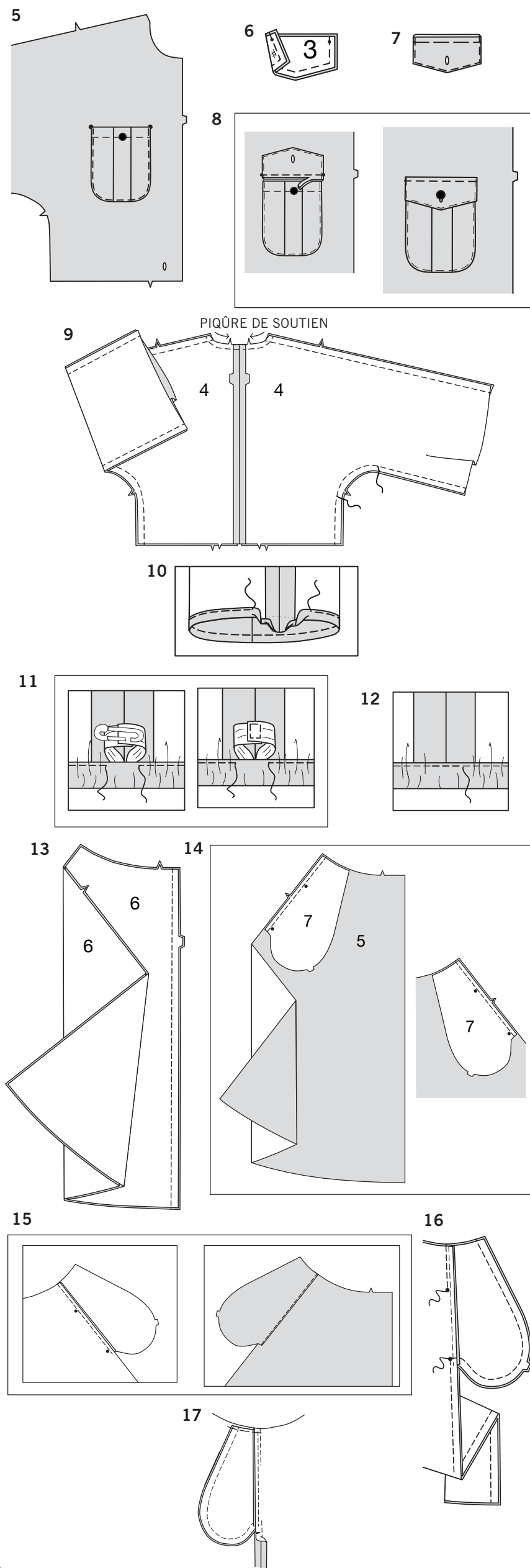
LES PIÈCES DU PATRON SERONT IDENTIFIÉES PAR DES NUMÉROS LA PREMIÈRE FOIS QU'ELLES SERONT UTILISÉES. PIQUEZ LES COUTURES ENDROIT CONTRE ENDROIT, SAUF INDIQUÉ DIFFÉREMMENT.

## ROBE A, B ET COMBINAISON C

- Faites une **PIQÛRE DE SOUTIEN** sur le bord de l'encolure des pièces du corsage devant et de la manche (1). Pour renforcer la boutonnière du cordon de coulisse, sur l'**ENVERS**, appliquez un petit coupon d'ENTOILAGE par-dessus la zone de la boutonnière. Faites la boutonnière sur la marque.
- Pour former le pli sur l'**ENDROIT** de la poche devant (2), superposez les lignes pointillées. Piquez le long des lignes pointillées. Pressez le pli à plat en amenant la piqûre vers le milieu. Bâissez les bords supérieur et inférieur.
- Rentrez au fer 6 mm sur le bord supérieur de la poche. Retournez le bord supérieur vers l'**EXTÉRIEUR** le long de la ligne de pliure, en formant la parementure. Piquez le long de la ligne de couture sur les bords non finis. Pour soutenir le bord arrondi de la poche, piquez à 6 mm à l'**INTÉRIEUR** de la ligne de couture, à grands points. Coupez la valeur de couture sur la zone de la parementure à 6 mm.
- Retournez les coins à l'**ENDROIT**, en retournant la parementure sur l'**ENVERS** ; pressez, en rentrant au fer les bords non finis le long de la piqûre. Tirez sur le faufil pour donner forme à la courbe. Pour supprimer le volume, coupez l'ampleur en faisant des encoches sur la valeur de couture le long des courbes aussi loin que le faufil. Piquez la parementure près du bord intérieur.

# S9544

3 / 4

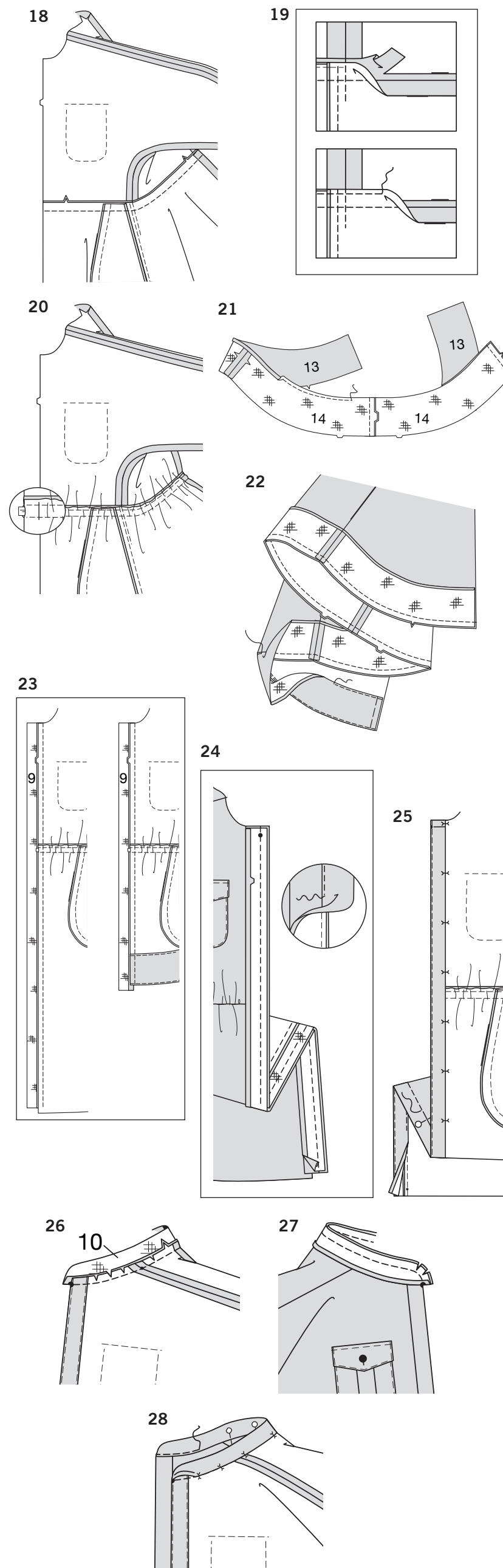


5. Cousez le bouton sur le petit pois de la poche. Sur l'ENDROIT, épinglez la poche sur les pièces du devant et de la manche, en plaçant les coins sur les grands pois. Piquez près des bords du côté et inférieur.
6. Posez l'ENTOILAGE sur le rabat (3). ENDROIT CONTRE ENDROIT, piquez la parementure sur le rabat, en laissant ouvert le bord avec petits pois. Égalisez la couture et biaisez les coins.
7. Retournez le rabat ; pressez. Bâtessez à la machine à 1.5 cm des bords non finis. Piquez près des bords du côté et inférieur. Faites la boutonnière sur la marque.
8. Sur l'ENDROIT, épinglez le rabat sur le devant, en plaçant le bâti le long de la ligne de rabat, en faisant coïncider les petits pois, comme illustré. Piquez le long du bâti. Égalisez près de la piqûre. Rabattez le rabat ; pressez. Piquez à 6 mm du bord supérieur, en enfermant les valeurs de couture.
9. Faites une PIQÛRE DE SOUTIEN sur le bord de l'encolure des pièces du corsage dos et de la manche (4). Piquez les pièces ensemble au niveau de la couture du milieu dos. Piquez le corsage dos et la manche sur le devant, sur les coutures d'épaule et de dessus de bras. Piquez toute la couture de dessous de bras. Pour renforcer la couture de dessous de bras le long des courbes, piquez de nouveau par-dessus la piqûre précédente. Crantez les courbes si nécessaire.
10. Rentrez au fer 2.2 cm sur le bord non fini de la manche, en formant une coulisse. Rentrez au fer 1 cm sur le bord non fini. Piquez près du bord intérieur de la coulisse, en laissant une ouverture pour enfiler l'élastique.

11. Coupez un morceau d'élastique de la longueur du guide pour élastique (12). Enfiler l'élastique dans l'ouverture de la coulisse. Superposez les extrémités en utilisant une épingle de sûreté. Piquez bien les extrémités de l'élastique ensemble.
12. Piquez en fermant l'ouverture. Distribuez l'ampleur également. **ASTUCE** – pour vous assurer que l'élastique ne soit pas tordu au moment de porter le vêtement, piquez à travers toutes les épaisseurs de la coulisse dans le sillon de chaque couture.

## CONTINUEZ COMME SUIVANT POUR LA JUPE A, B

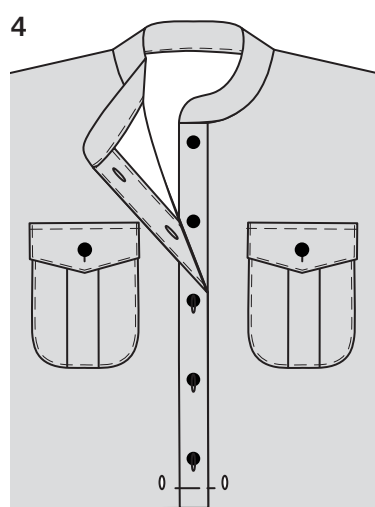
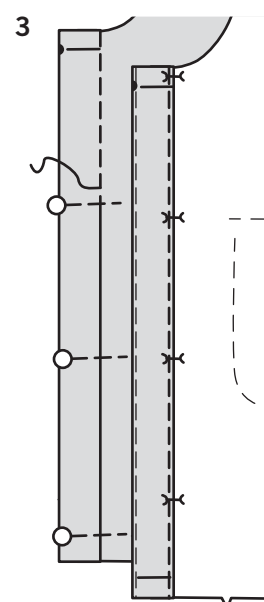
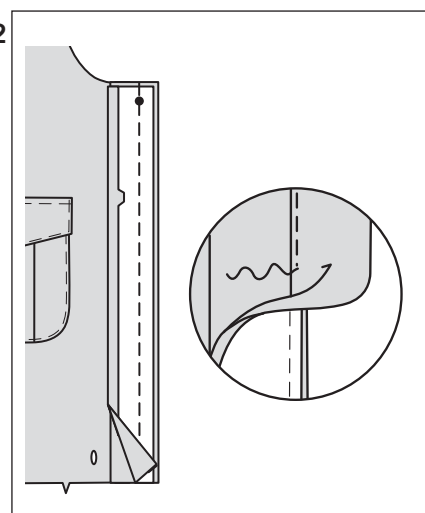
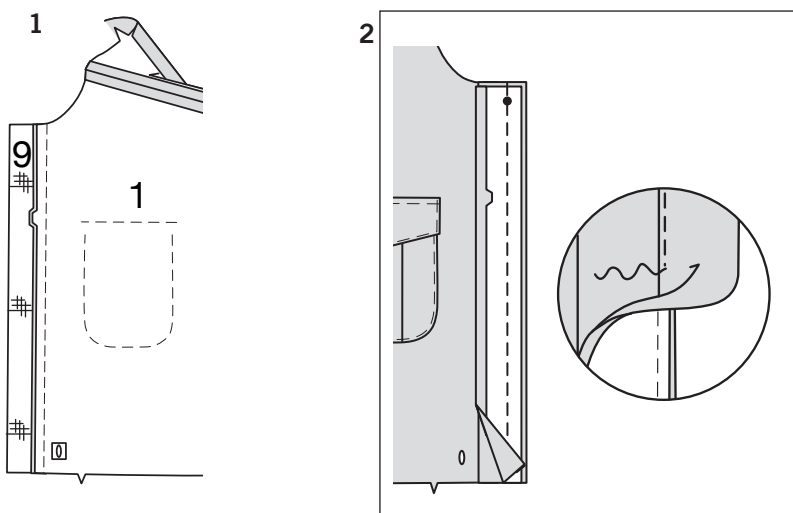
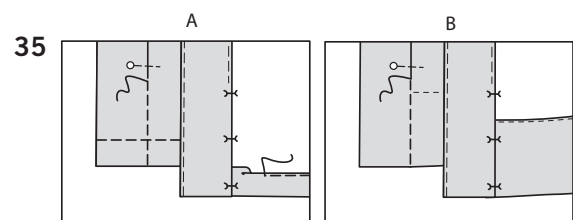
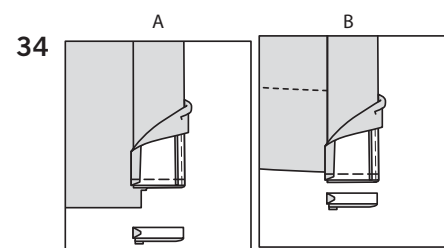
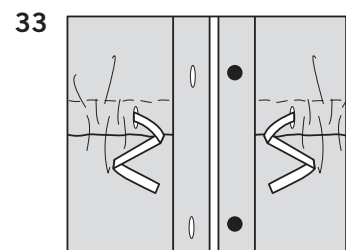
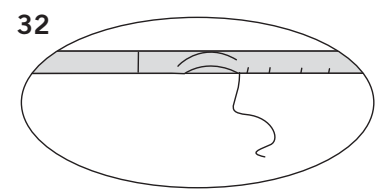
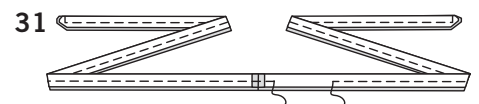
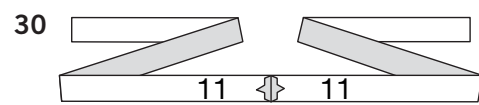
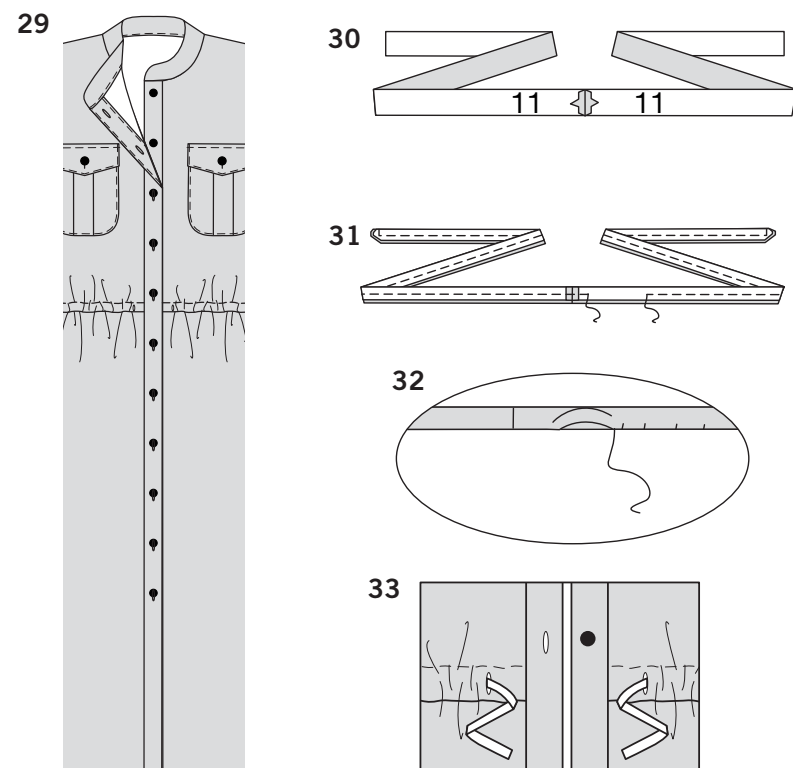
13. Piquez la couture du milieu dos des pièces du dos (6), en faisant coïncider les encoches triples.
14. Appliquez les poches sur les bords du côté des pièces de la jupe devant (5) et de la jupe dos, comme suit : ENDROIT CONTRE ENDROIT, épinglez la poche (7) sur la jupe, en faisant coïncider les grands pois, ayant les bords non finis au même niveau. Piquez en couture de 1 cm.
15. Pressez la couture vers la poche, en pressant la poche vers l'extérieur. **SOUS-PIQUEZ** la poche devant.
16. Épinglez le devant et le dos sur les coutures latérales, en faisant coïncider les grands pois. Piquez les coutures latérales, en laissant une ouverture entre les grands pois ; piquez au point arrière sur le grand pois pour renforcer la couture. Piquez les bords de la poche ensemble de la couture latérale jusqu'au bord supérieur.
17. Crantez la valeur de couture de la jupe dos sur l'extrémité inférieure de la poche. Ouvrir la couture au fer au-dessous du cran. Pressez la poche vers le devant. Bâtessez à 6 mm du bord supérieur de la poche.



18. ENDROIT CONTRE ENDROIT, épinglez la jupe et le corsage sur la couture de taille, en faisant coïncider les coutures. Piquez en couture de 2.2 cm.
19. Coupez la valeur de couture du corsage seulement jusqu'à 6 mm de la piqûre. Pour former la coulisse de la taille, relevez la couture de la jupe au fer. Piquez à 6 mm du bord non fini à travers toutes les épaisseurs. **ASTUCE** – vous pouvez finir le bord non fini de la valeur de couture de la jupe au point zigzag ou de surjet.
20. Coupez un morceau d'élastique de la longueur du guide pour élastique de taille (8). Enfilez l'élastique dans l'ouverture de la coulisse. Bâtessez les extrémités.
21. **POUR LA JUPE B** – posez l'ENTOILAGE sur les pièces de la parementure devant (13) et de la parementure dos (14). Piquez la couture du milieu dos des pièces de la parementure de jupe dos. Piquez les parementures devant et la parementure dos sur les coutures latérales. Piquez à 1 cm du bord supérieur sans encoche de la parementure. Rentrez au fer le bord supérieur le long de la piqûre, en faisant des crans superficiels si nécessaire.
22. Épinglez la parementure sur le bord inférieur de la jupe, en faisant coïncider les coutures. Piquez les bords inférieurs ensemble. Égalisez la couture ; crantez les courbes. **SOUS-PIQUEZ** la parementure. Retournez la parementure vers l'INTÉRIEUR ; pressez. Bâtessez les bords non finis du devant ensemble. Piquez près du bord intérieur pressé de la parementure à travers toutes les épaisseurs OU bâtessez près du bord intérieur pressé vers l'INTÉRIEUR, puis piquez sur le fauil sur l'ENDROIT.

## CONTINUEZ COMME SUIVANT POUR LA ROBE A, B

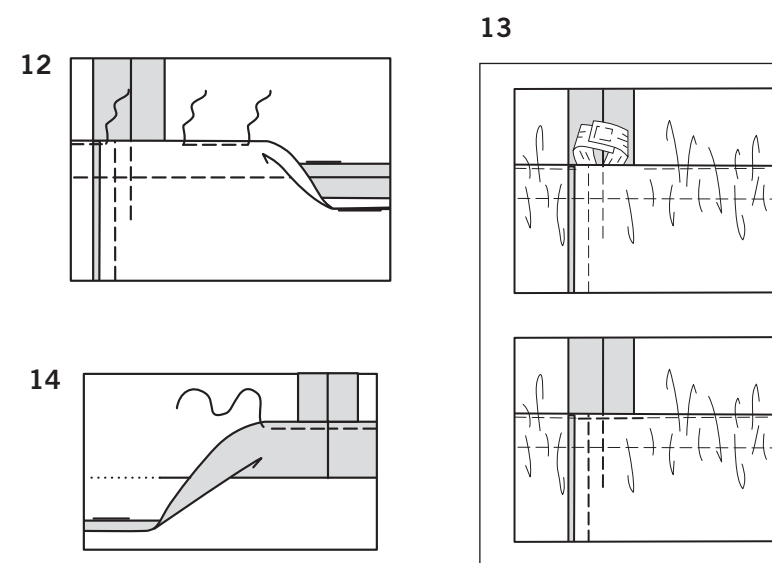
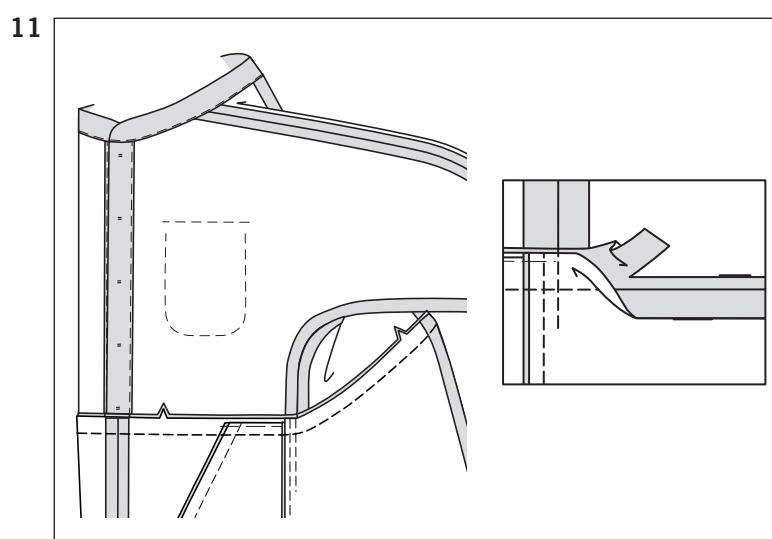
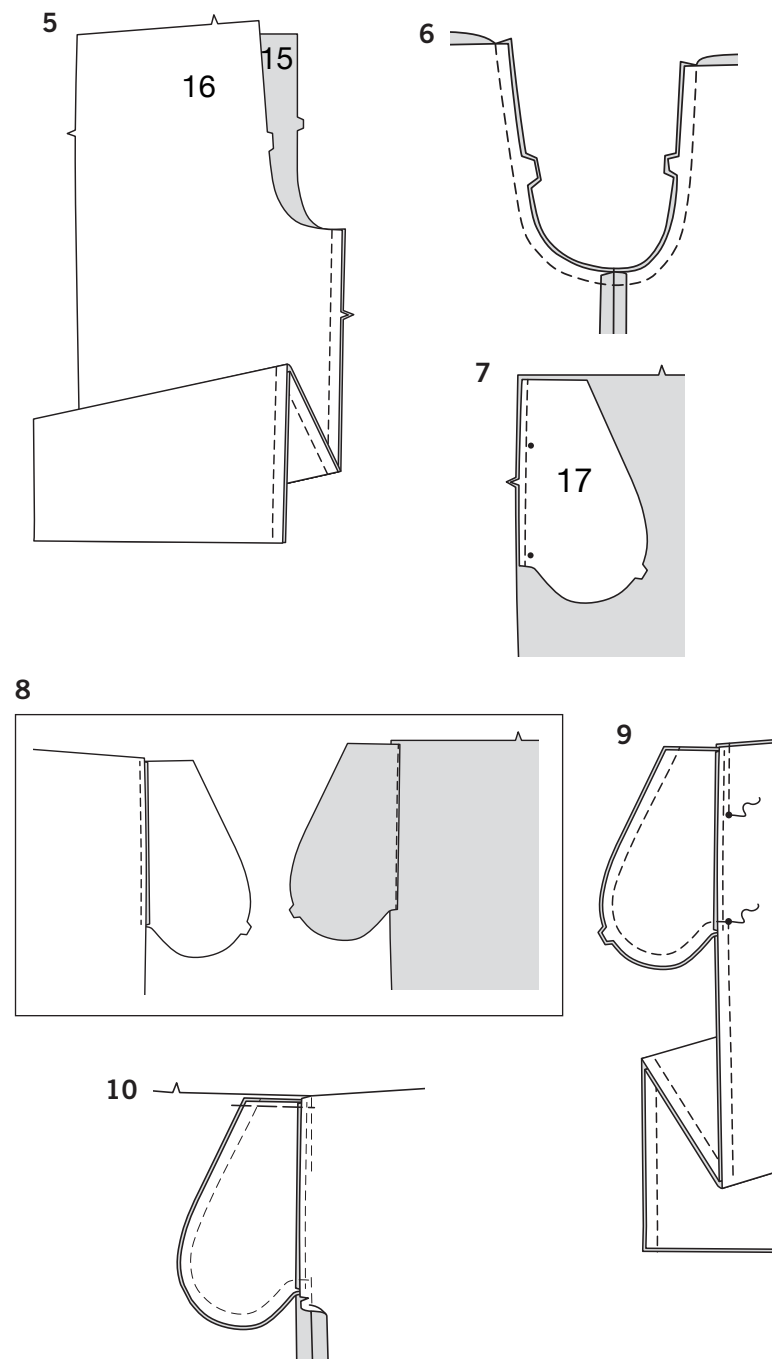
23. Posez l'ENTOILAGE sur deux pièces de la bande devant (9). ENDROIT CONTRE ENDROIT et ayant les bords non finis au même niveau, épinglez la bande devant sur le bord du devant, en faisant coïncider les encoches. (La bande s'étendra 1.5 cm au-dessous du bord inférieur pour le modèle B). Piquez. Les bandes devant restantes seront utilisées pour les parementures de bande.
24. Rentrez au fer 1.3 cm sur le bord à encoche de la parementure de bande. ENDROIT CONTRE ENDROIT et ayant les bords non finis au même niveau, épinglez la parementure sur la bande devant. Piquez le bord du devant. **SOUS-PIQUEZ** la parementure. Pressez la parementure vers l'extérieur, en pressant la couture vers la parementure.
25. Retournez la bande devant vers l'INTÉRIEUR ; pressez. Sur l'ENVERS, épinglez le bord pressé de la parementure à 3 mm par-dessus la couture, en plaçant les épingles sur l'ENDROIT. Sur l'ENDROIT, piquez sur le "sillon" de la couture jusqu'à 13 cm du bord inférieur, en prenant le bord pressé de la bande sur l'ENVERS. **ASTUCE** - pour intégrer les points dans le sillon de la couture, essayez en utilisant un pied à fermeture, en étendant aux doigts la jupe et la bande à l'opposé de la couture. Bâtessez les bords non finis supérieurs.
26. Posez l'ENTOILAGE sur la pièce de la bande d'encolure (10), en suivant la notice d'utilisation. Crantez le bord de l'encolure du corsage vers la piqûre de soutien. ENDROIT CONTRE ENDROIT, épinglez le bord à encoche de la bande sur le bord de l'encolure, en faisant coïncider les grands pois et les milieux dos, en plaçant les petits pois sur les coutures d'épaule. (La bande d'encolure s'étend 1.5 cm au-delà des bords de l'ouverture du devant.) Piquez le bord de l'encolure. Égalisez la couture ; crantez les courbes. Pressez la bande d'encolure vers l'extérieur ; pressez la couture vers la bande. La bande d'encolure restante sera utilisée pour la parementure.
27. Rentrez au fer 1.5 cm sur le bord à simple encoche de la parementure bande d'encolure ; coupez à 1 cm. ENDROIT CONTRE ENDROIT, épinglez la parementure bande d'encolure sur la bande d'encolure, en faisant coïncider les milieux. Piquez le bord du devant et le bord sans encoche. Égalisez la couture ; crantez les courbes.
28. Retournez la parementure bande d'encolure sur l'ENVERS ; pressez. Épinglez le bord pressé de la parementure par-dessus la couture, en plaçant les épingles sur l'ENDROIT. Sur l'ENDROIT, piquez près du bord inférieur de la bande d'encolure, en prenant le bord pressé de la parementure vers l'INTÉRIEUR.



29. Faites les boutonnères sur les marques de la bande devant DROITE. Superposez la bande devant DROITE à la GAUCHE. Cousez les boutons sous les boutonnères.
30. Piquez les extrémités à encoche des pièces du cordon de coulisse (11).
31. Pliez le cordon de coulisse en deux dans le sens de la longueur, ENDROIT CONTRE ENDROIT. Piquez, en laissant une ouverture sur le long bord pour retourner. Égalisez la couture et biaisez les coins.  
**ASTUCE**- utilisez un crochet tourneur pour retourner la boucle facilement, en insérant doucement le verrou entre les points de l'extrémité et en saisissant la valeur de couture avec le crochet.
32. Retournez le cordon de coulisse à l'ENDROIT ; pressez. Cousez les bords de l'ouverture ensemble aux points coulés.
33. Enfilez le cordon dans une ouverture de la coulisse et vers l'extérieur de l'autre, ayant les extrémités étendues également.  
**Au moment de porter le vêtement, tirez sur le cordon jusqu'à l'ampleur désirée et formez un nœud, comme illustré sur le recto de la pochette.**
34. **Pour le modèle A** – marquez la longueur. Marquez la profondeur de l'ourlet ; coupez uniformément. Retournez la parementure vers l'EXTÉRIEUR. Piquez à travers la parementure le long de la marque d'ourlet. Égalisez la parementure près de la piqûre. Coupez la robe jusqu'à 1.5 cm du bord intérieur de la parementure.  
**Pour le modèle B** – piquez à travers la parementure à 1.5 cm du bord inférieur, en faisant attention de ne pas prendre le bord inférieur fini de la jupe dans la piqûre. Coupez la parementure près de la piqûre.
35. **Pour le modèle A** – retournez la parementure vers l'INTÉRIEUR ; pressez en relevant un ourlet au fer le long de la marque. Rentrez au fer 6 mm sur le bord non fini. Épinglez le reste de la bande devant 3 mm par-dessus la couture, en plaçant les épingles sur l'ENDROIT. Piquez l'ourlet sur place en commençant sur le bord de l'ouverture, en distribuant l'ampleur si nécessaire.  
**Pour le modèle B** – retournez la parementure vers l'INTÉRIEUR ; pressez. Épinglez le reste de la bande devant 3 mm par-dessus la couture, en plaçant les épingles sur l'ENDROIT.  
**Pour le modèle A, B** – sur l'ENDROIT, piquez sur le sillon le reste de la bande devant, en raccordant avec la piqûre du sillon précédente.

## COMBINAISON C

1. Posez l'ENTOILAGE sur deux pièces de la bande devant (9). ENDROIT CONTRE ENDROIT et ayant les bords non finis au même niveau, épinglez la bande devant sur le bord du devant du corsage devant et de la manche (1), en faisant coïncider les encoches. Piquez le bord du devant. Pressez la bande vers l'extérieur, en pressant la couture vers la bande. Les bandes devant restantes seront utilisées pour les parementures.
2. Rentrez au fer 1.3 cm sur le bord à encoche de la parementure de bande. ENDROIT CONTRE ENDROIT et ayant les bords non finis au même niveau, épinglez la parementure sur la bande devant. Piquez le bord du devant. Pressez la parementure vers l'extérieur, en pressant la couture vers la parementure. **SOUS-PIQUEZ**.
3. Retournez la bande devant vers l'INTÉRIEUR. Sur l'ENVERS, épinglez le bord pressé de la parementure à 3 mm par-dessus la couture, en plaçant les épingles sur l'ENDROIT. Sur l'ENDROIT, piquez sur le "sillon" de la couture, en prenant le bord pressé de la bande sur l'ENVERS.  
**ASTUCE** - pour intégrer les points dans le sillon de la couture, essayez en utilisant un pied à fermeture, en étendant aux doigts la jupe et la bande à l'opposé de la couture. Bâissez les bords non finis supérieur et inférieur.  
**Faites la bande d'encolure comme décrit pour la Robe A, B – reportez-vous aux étapes 26 à 28.**
4. Faites les boutonnères sur les marques de la bande devant DROITE. Superposez la bande devant DROITE à la GAUCHE. Bâissez les bords du devant inférieur ensemble. Cousez les boutons sous les boutonnères.



5. Piquez le pantalon devant (15) et le pantalon dos (16) sur la couture intérieure de la jambe.
6. Épinglez la couture du milieu, en faisant coïncider les coutures intérieures de la jambe et les encoches. Piquez. Pour renforcer la couture, piquez de nouveau par-dessus la première piqûre.
7. Appliquez les poches sur les bords du côté des pièces du pantalon devant et du pantalon dos, comme suit : ENDROIT CONTRE ENDROIT, épinglez la poche (17) sur le pantalon, en faisant coïncider les grands pois, ayant les bords non finis au même niveau. Piquez en couture de 1 cm.
8. Pressez la couture vers la poche, en pressant la poche vers l'extérieur. **SOUS-PIQUEZ** la poche devant.
9. Épinglez le devant et le dos sur les coutures latérales, en faisant coïncider les grands pois. Piquez les coutures latérales, en laissant une ouverture entre les grands pois ; piquez au point arrière sur le grand pois pour renforcer la couture. Piquez les bords de la poche ensemble de la couture latérale jusqu'au bord supérieur.
10. Crantez la valeur de couture du pantalon dos sur l'extrémité inférieure de la poche. Ouvrez la couture au fer au-dessous du cran. Pressez la poche vers le devant. Bâissez à 6 mm du bord supérieur de la poche.
11. ENDROIT CONTRE ENDROIT, épinglez le pantalon et le corsage sur la couture de taille, en faisant coïncider les milieux et les coutures. Piquez en couture de 2.2 cm. Coupez la valeur de couture du corsage seulement jusqu'à 6 mm de la piqûre.
12. Pour former la coulisse de taille, relevez la valeur de couture du pantalon au fer. Piquez à 6 mm du bord non fini à travers toutes les épaisseurs, en laissant une ouverture pour enfiler l'élastique. **ASTUCE** – vous pouvez finir le bord non fini de la valeur de couture du pantalon au point zigzag ou au point de surjet.
13. Coupez un morceau d'élastique de la longueur du guide pour élastique de taille (8). Enfilez l'élastique dans l'ouverture de la coulisse. Superposez les extrémités. Piquez bien les extrémités de l'élastique ensemble. Piquez en fermant l'ouverture de la coulisse. Distribuez l'ampleur également.  
**Faites le cordon de coulisse comme décrit pour la Robe A, B – reportez-vous aux étapes 30 à 33**
14. Marquez la longueur. Relevez l'ourlet au fer le long de la marque. Marquez la profondeur de l'ourlet ; coupez uniformément. Rentrez au fer 6 mm sur le bord non fini. Piquez près du bord intérieur pressé.