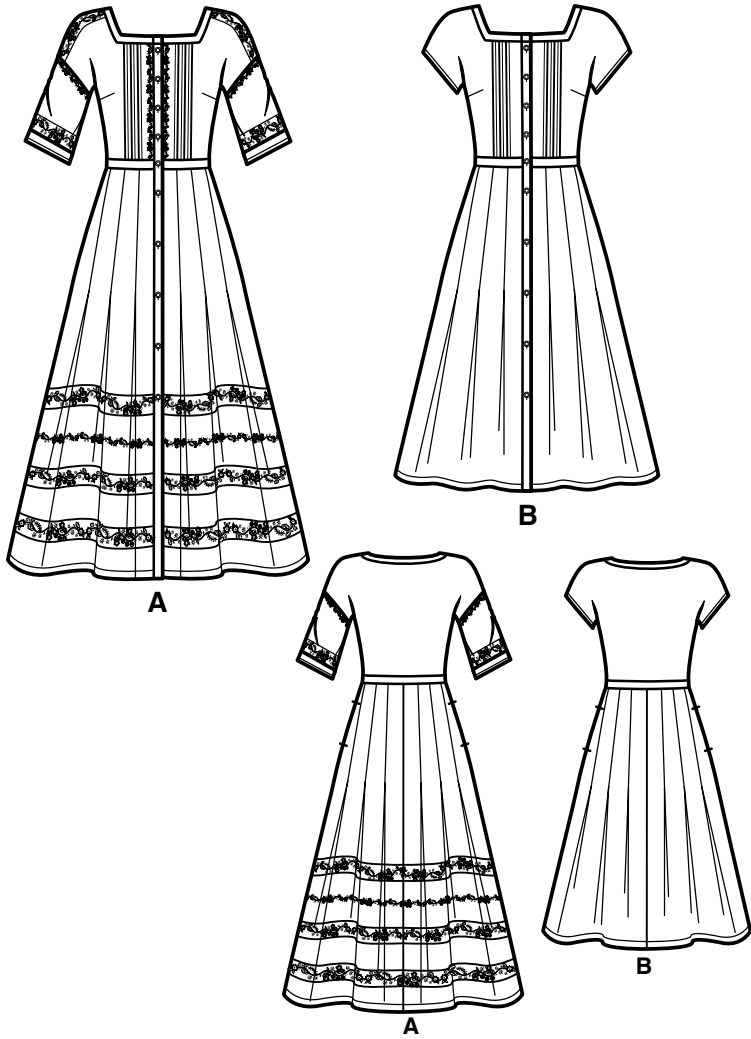
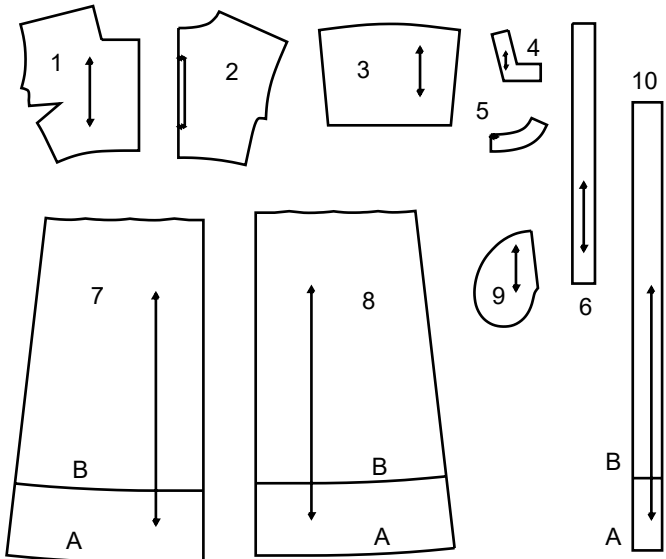


Simplicity®

Merci d'avoir acheté ce patron de Simplicity. Nous avons déployé tous nos efforts pour vous offrir un produit de haute qualité.



10 PIÈCES DE PATRON



- 1 CORSAGE DEVANT - A, B
- 2 CORSAGE DOS - A, B
- 3 MANCHE - A
- 4 BANDE D'ENCOLURE DEVANT - A, B
- 5 BANDE D'ENCOLURE DOS - A, B
- 6 CORSELET - A, B
- 7 JUPE DEVANT - A, B
- 8 JUPE DOS - A, B
- 9 POCHE - A, B
- 10 PATTE DE FERMETURE DEVANT - A, B

SELVAGES= LISIÈRES  
SEL.= LIS.  
FOLD= PLIURE  
DOUBLE THICKNESS= DOUBLE ÉPAISSEUR

TOUTES LES PIÈCES DE PATRON COMPRENNENT LES VALEURS DE COUTURE ET D'OURLET.

Instructions Générales

Le Patron

**SYMBÔLES**

↔ LIGNE DE SENS - Placez-la sur le droit fil du tissu parallèlement à la lisière.

⇓ PLACE LA LIGNE CONTINUE sur la pliure du tissu.

--- MILIEU DEVANT/DOS du vêtement.

▽ CRANS

○ POIS

— LIGNE DE COUPE

== LIGNE POUR ALLONGER OU RACCOURCIR

**AJUSTEZ SI NÉCESSAIRE**

Faites les rectifications avant de placer le patron sur le tissu.

**POUR ALLONGER:** Coupez le patron entre les lignes pour allonger ou raccourcir. Ecartez le patron uniformément à la distance voulue, rajoutez du papier et maintenez avec du ruban adhésif.

**POUR RACCOURCIR:** Aux lignes pour allonger ou raccourcir, faites un pli régulier pour résorber l'excédent de longueur. Maintenez en place avec du ruban adhésif.

Lorsque les lignes pour allonger ou raccourcir ne sont pas indiquées, faites les rectifications nécessaires au bord inférieur du patron.

**Couture**

- Cousez le vêtement en suivant les **Instructions de Couture**.
- EPINGLEZ les coutures ou bâtissez-les à la machine en faisant correspondre les crans.
- PIQUEZ des coutures de 5/8" (1.5cm) sauf indication contraire.
- OUVREZ les coutures au fer, sauf indication contraire, en crantant si nécessaire pour que les coutures se reposent bien à plat.
- AMINCISSEZ les coutures pour réduire l'ampleur, comme illustré ci-dessous:

Amincissez les coutures enfermées en dégradé

Biaisez les coins

Crantez les courbes intérieures

Encochez les courbes

Coupe/Marques

**AVANT DE COUPER:**

REPASSEZ les pièces avec un fer sec et tiède. DECATISSEZ en lavant préalablement les tissus lavables ou en repassant à la vapeur les tissus non-lavables.

ENCERCLEZ votre plan de coupe.

EPINGLEZ le patron sur le tissu comme indiqué sur le plan de coupe.

- POUR DOUBLE ÉPAISSEUR: pliez le tissu ENDROIT CONTRE ENDROIT.
- POUR SIMPLE ÉPAISSEUR: placez le tissu avec l'ENDROIT sur le dessus.
- POUR LES TISSUS PELUCHEUX, A REFLÈTS OU A MOTIF UNIDIRECTIONNEL, ut ilisez les plans de coupe "avec sens".

**APRES AVOIR COUPÉ:**

Avant de retirer le patron, REPORTEZ toutes les marques sur l'ENVERS du tissu. Marquez aux épingles et à la craie ou avec du papier calque de couturière et la roulette à tracer.

**Pour marquer rapidement:**

- Entaillez le bord du tissu pour marquer les crans, les extrémités des lignes de pliure et des lignes du milieu.
- Epinglez dans les pois.

**REMARQUES SPECIALES POUR LA COUPE**

★ Si le plan de coupe montre une pièce dépassant au-delà de la pliure, coupez toutes les pièces à l'exception de celle-ci.

✱ Tracez de petites flèches le long des deux lisières pour indiquer la direction du sens ou du motif. ENDROIT CONTRE ENDROIT, pliez le tissu dans la largeur (sens trame) et coupez le long de la pliure (a).

Tournez l'une des épaisseurs de tissu jusqu'à ce que les flèches des deux épaisseurs aillent dans la même direction. Placez les épais seurs ENDROIT CONTRE ENDROIT (b).

Plans de Coupe

patron côté imprimé sur le dessous

patron côté imprimé sur le dessus

Envers du patron

★ VOYEZ REMARQUES SPECIALES POUR LA COUPE

LA POSITION DES PIÈCES PEUT VARIER LÉGEREMENT SELON VOTRE TAILLE DE PATRON

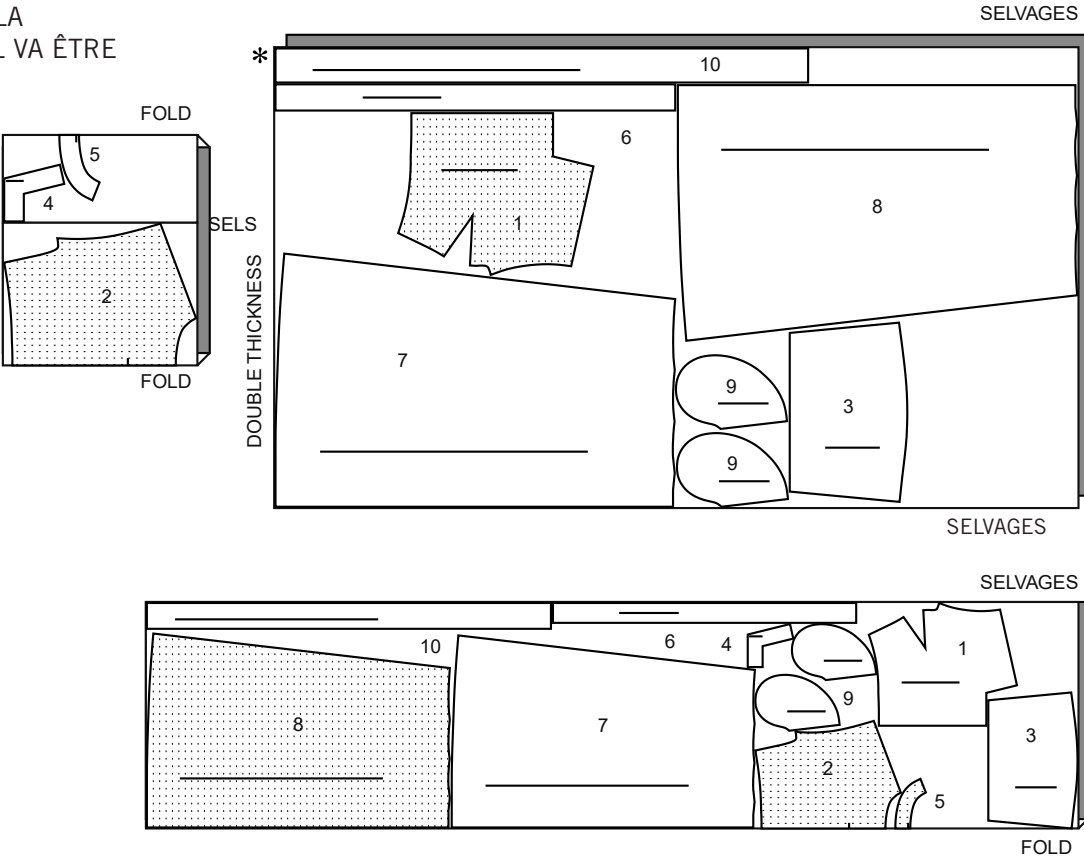
IMPORTANT: POUR DÉCOUPER LES PIÈCES DE PATRON. COUPEZ LE LONG DE LA LIGNE DE LA TAILLE AMÉRICAINA CORRESPONDANT À VOTRE TAILLE.

MODÈLE A : COMME IL N'Y A PAS LE CHOIX DE CHANGER LA LONGUEUR DU VÊTEMENT UNE FOIS COUPÉ ET COUSU, IL VA ÊTRE NÉCESSAIRE DE FAIRE LES AJUSTEMENTS DE LONGUEUR AUX PIÈCES DE PATRON AVANT DE COUPER

A  
UTILISEZ LES PIÈCES 1 2 3 4 5 6 7 8 9 10

44"45" (115CM)  
AVEC SENS

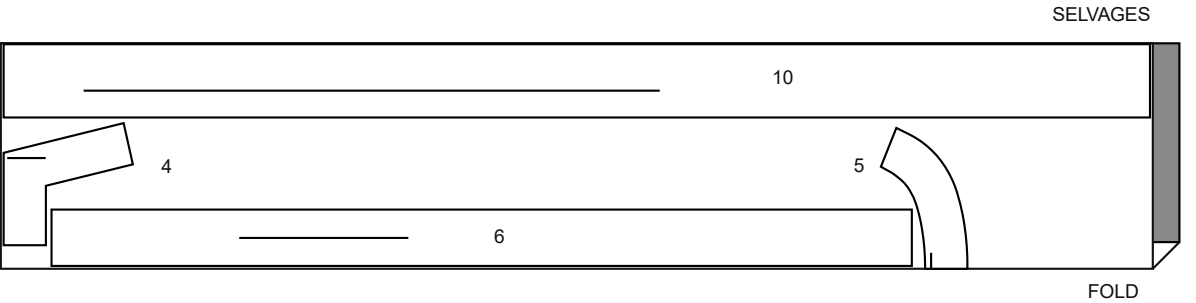
58"60" (150CM)  
AVEC SENS



ENTOILAGE

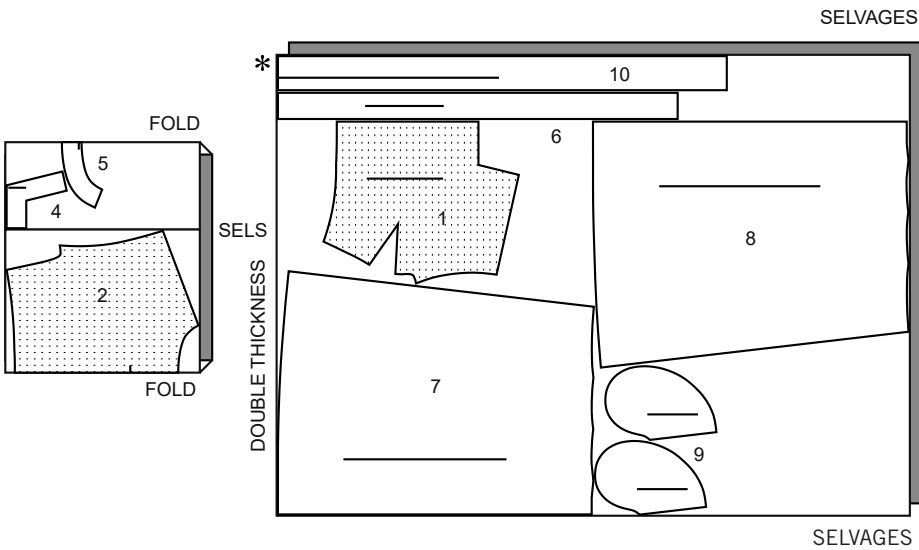
UTILISEZ LES PIÈCES 4 5 6 10

20" A 25" (51CM A 64CM)  
THERMOCOLLANT LÉGER



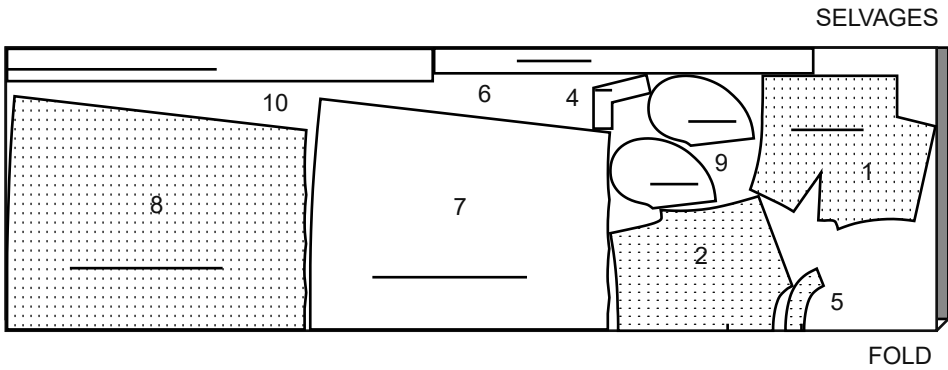
B  
UTILISEZ LES PIÈCES 1 2 4 5 6 7 8 9 10

44"45" (115CM)  
AVEC SENS



SUITE DU PLAN DE COUPE PAGE 2

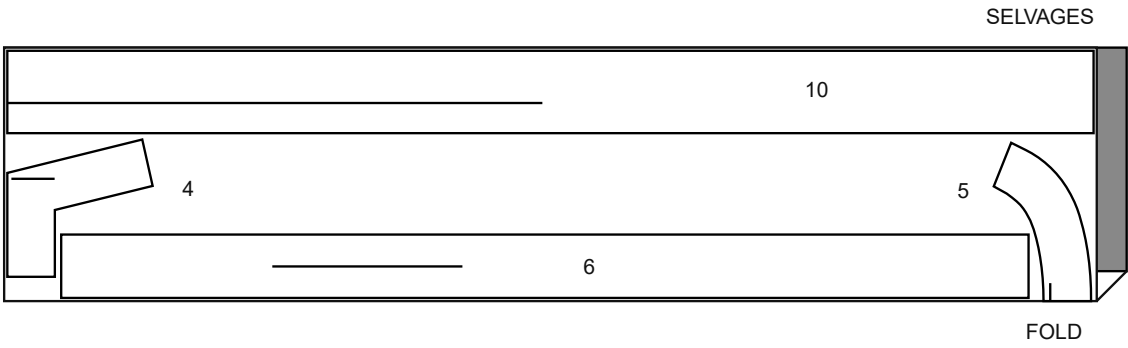
58"60" (150CM)  
AVEC SENS



ENTOILAGE

UTILISEZ LES PIÈCES 4 5 6 10

20" A 25" (51CM A 64CM)  
THERMOCOLLANT LÉGER



Instructions de Couture

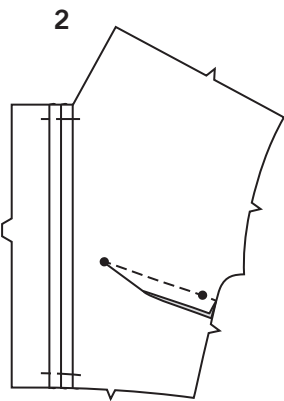
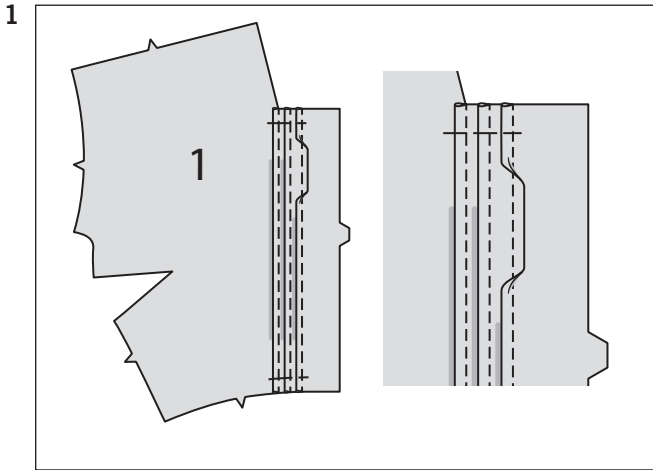
CODE	ENDROIT	ENVERS	ENTOILAGE	DOUBLURE
------	---------	--------	-----------	----------

Lisez les **Instructions Générales** à la page 1 avant de commencer.

LES PIÈCES DU PATRON SERONT IDENTIFIÉES PAR DES NUMÉROS LA PREMIÈRE FOIS QU'ELLES SERONT UTILISÉES.

PIQUEZ LES COUTURES ENDROIT CONTRE ENDROIT, SAUF INDIQUÉ DIFFÉREMMENT.

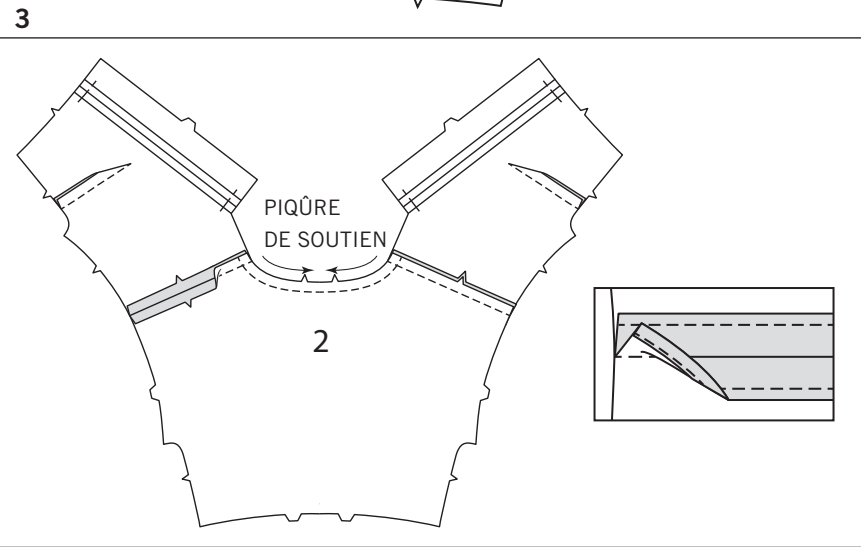
ROBE A, B



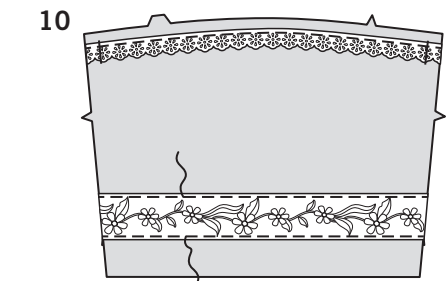
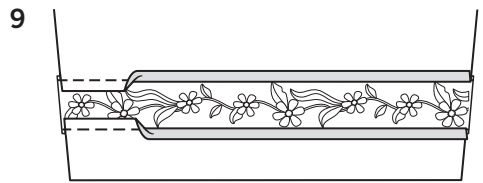
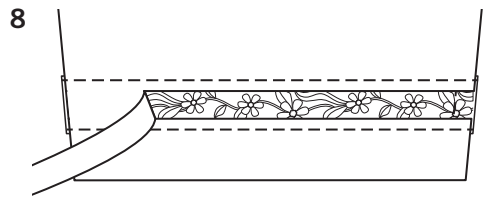
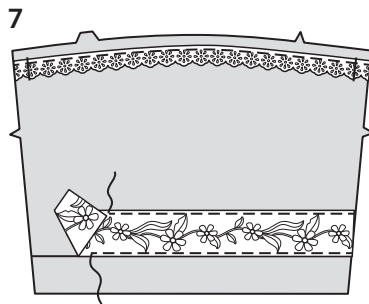
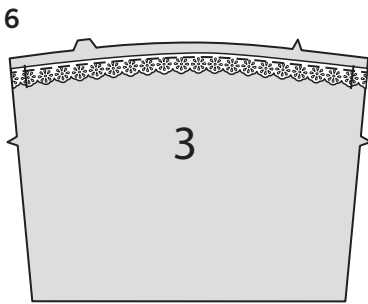
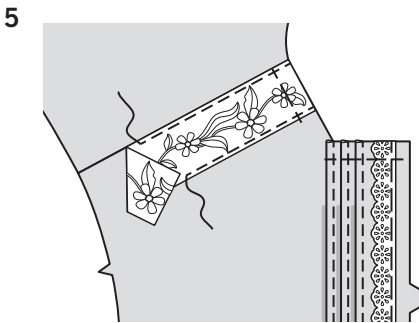
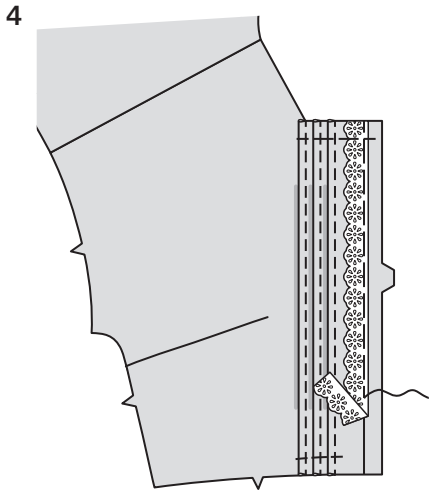
1. Pour former les plis sur l'ENDROIT du corsage devant (1), superposez les lignes pointillées. Piquez sur les lignes pointillées. Pressez les plis à l'opposé du bord du devant. Bâissez les bords supérieur et inférieur.

2. Pour faire la couture de la pince sur le corsage devant, ENDROIT CONTRE ENDROIT, superposez les lignes pointillées, en faisant coïncider les petits pois. Piquez sur la ligne pointillée du bord non fini jusqu'à la pointe. Pressez la couture de pince vers le bas.

3. Faites une piqûre de soutien sur le bord de l'encolure du corsage dos (2), à 1.3 cm du bord non fini dans le sens des flèches. Cette piqûre reste de façon permanente et aide à empêcher que les bords arrondis se déforment. La piqûre de soutien est montrée seulement dans le premier croquis. Piquez les corsages devant et le corsage dos sur les coutures d'épaule. Pour finir les coutures d'épaule, piquez à 6 mm du bord non fini ou surjetez par-dessus le bord. (La finition pour les coutures d'épaule seulement apparaîtra dans le premier croquis.)



GALON, MANCHES ET COUTURES DE DESSOUS DE BRAS A



4. Sur l'ENDROIT, épinglez le galon de dentelle étroit sur le bord du devant du corsage, en plaçant le bord droit juste par-dessus la ligne de couture de 1.5 cm, ayant les bords non finis au même niveau. Bâissez près du bord droit de la dentelle et à travers les extrémités supérieure et inférieure.

5. Épinglez le galon de dentelle large sur le corsage devant, en plaçant le bord supérieur le long de la couture d'épaule, ayant les bords non finis au même niveau. Piquez près des deux longs bords de la dentelle.

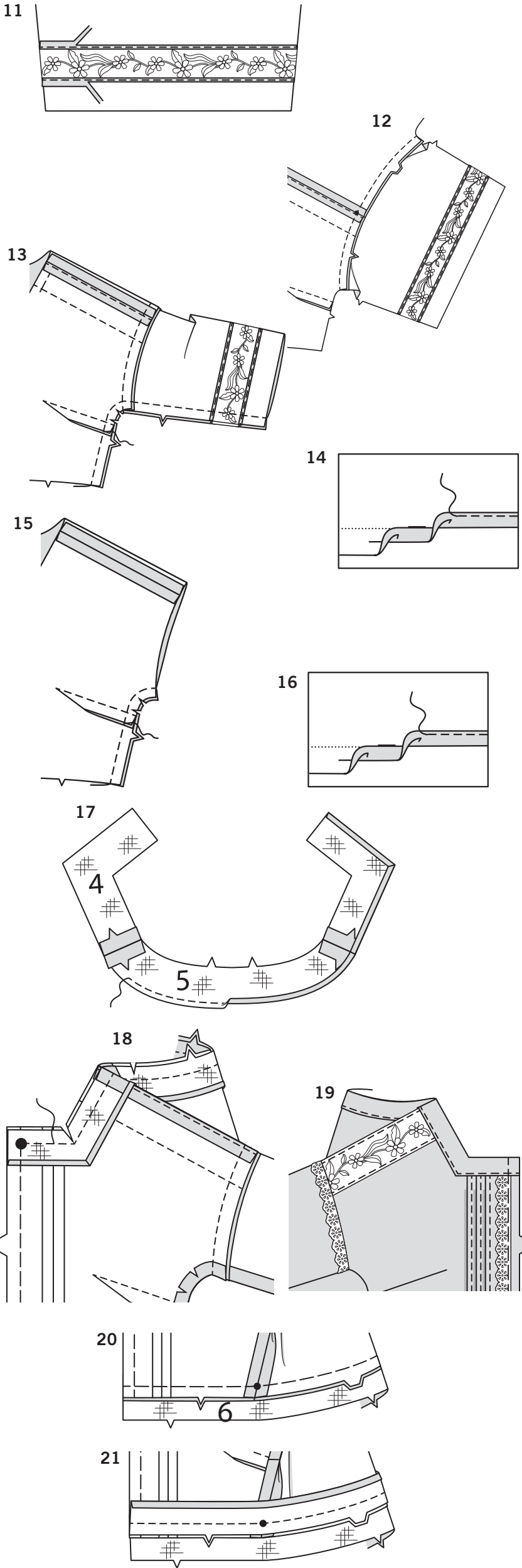
6. Sur l'ENDROIT, épinglez le galon de dentelle étroit sur le bord supérieur de la manche (3), en plaçant le bord droit juste par-dessus la ligne de couture de 1.5 cm, ayant les bords non finis au même niveau. Bâissez le long du bord rectiligne du galon. Piquez près du bord restant.

7. Sur l'ENDROIT, épinglez le galon de dentelle large sur la manche, en plaçant le bord inférieur le long de la ligne d'emplacement pour galon, ayant le bord non fini au même niveau. Piquez près des deux longs bords du galon.

8. Sur l'ENVERS, coupez seulement à travers le tissu entre les piqûres en utilisant le bout émoussé des ciseaux. Recoupez le tissu jusqu'à 1.3 cm de la piqûre.

9. Pressez le tissu à l'opposé de la dentelle.

10. Sur l'ENDROIT, piquez de nouveau la dentelle par-dessus la première piqûre.



**11.** Sur l'ENVERS, recoupez l'excédent de tissu jusqu'à 6 mm de la piqûre.

**12.** ENDROIT CONTRE ENDROIT, épinglez la manche sur le bord de l'emmanchure, en plaçant le petit pois sur la couture d'épaule. Piquez. Pressez la couture vers la manche.

**13.** Piquez le devant et le dos sur toute la couture de dessous de bras, en faisant coïncider les coutures de l'emmanchure. Pour renforcer la courbe au-dessous de bras, piquez de nouveau par-dessus la première piqûre. Crantez les courbes.

**14.** Relevez la valeur de couture de l'ourlet au fer sur le bord inférieur de la manche. Pour former un ourlet étroit, pliez vers le bas le bord non fini pour rejoindre le pli. Pressez. Piquez l'ourlet sur place.

**COUTURES DE DESSOUS DE BRAS ET OURLET DE LA MANCHE B**

**15.** Piquez le devant et le dos sur toute la couture de dessous de bras. Pour renforcer la courbe au-dessous de bras, piquez de nouveau par-dessus la première piqûre. Crantez les courbes.

**16.** Relevez la valeur de couture de l'ourlet au fer sur le bord inférieur de l'emmanchure. Pour former un ourlet étroit, pliez vers le bas le bord non fini pour rejoindre le pli. Pressez. Piquez l'ourlet sur place.

**CONTINUEZ COMME SUIV POUR LES DEUX MODÈLES**

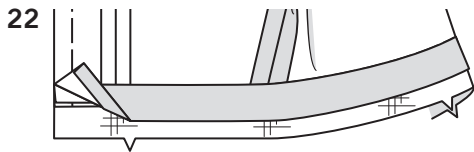
**17.** Posez l'entoilage sur la bande d'encolure devant (4) et la bande d'encolure dos (5) en suivant la notice d'utilisation. Piquez le devant et le dos sur les coutures d'épaule. Piquez à la machine à 6 mm du bord sans encoche de la bande d'encolure. Rentrez au fer le bord le long de la piqûre.

**18.** Épinglez l'ENDROIT de la bande d'encolure sur l'ENVERS du vêtement, en faisant coïncider les milieux dos, les coutures d'épaule et les grands pois. Piquez le bord de l'encolure. Pour renforcer les coins intérieurs, piquez par-dessus la première piqûre. Coupez la valeur de couture en dégradé ; crantez vers la piqûre sur les coins intérieurs.

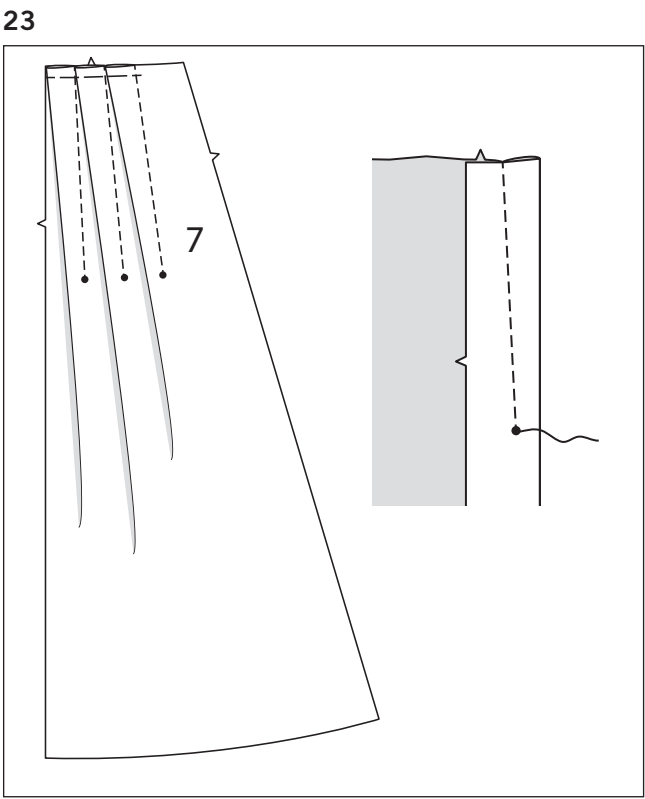
**19.** Retournez la bande d'encolure à l'ENDROIT, ayant les bords du devant au même niveau ; pressez. Piquez près du bord pressé de la bande d'encolure. Bâissez le bord du devant de la bande d'encolure.

**20.** Posez l'entoilage sur les pièces du corselet (6) en suivant la notice d'utilisation. Une pièce est pour le corselet et l'autre pièce est pour la parementure. ENDROIT CONTRE ENDROIT, épinglez le corsage sur le bord supérieur du corselet, en faisant coïncider les milieux dos et en plaçant les coutures latérales sur les petits pois. Bâissez.

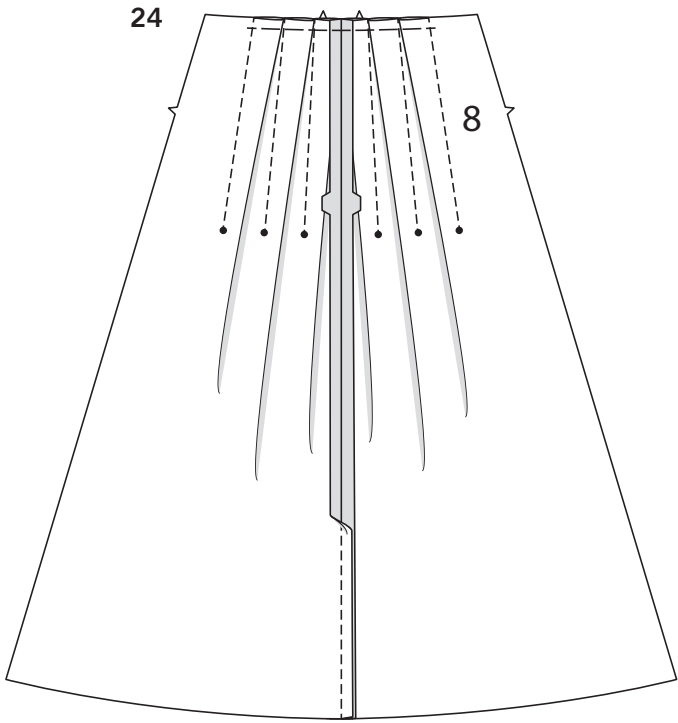
**21.** Rentrez au fer 1.5 cm sur le bord à simple encoche de la parementure de corselet ; coupez à 6 mm. Épinglez l'ENDROIT de la parementure sur l'ENVERS du corsage, en faisant coïncider les milieux dos et en plaçant les petits pois sur les coutures latérales. Piquez à travers toute l'épaisseur. Coupez la valeur de couture en dégradé.



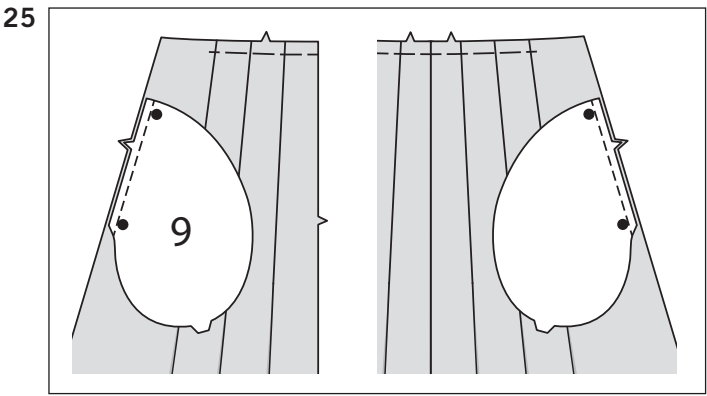
**22.** Rabattez le corselet et la parementure ; pressez.



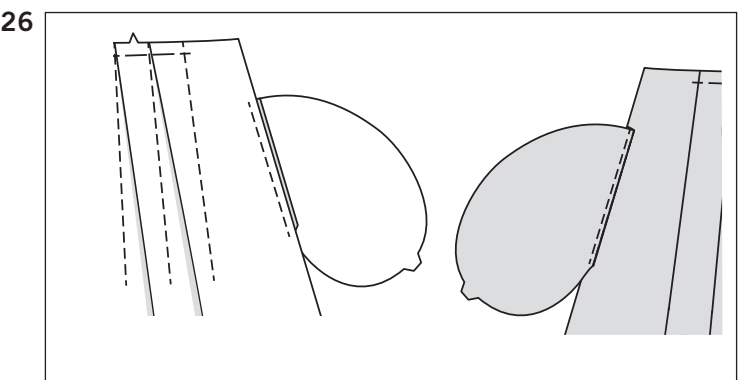
**23.** Pour former les plis sur l'ENVERS de la jupe devant (7), superposez les lignes pointillées, en faisant coïncider les petits pois. Piquez le long des lignes pointillées jusqu'au petit pois ; piquez au point arrière sur le petit pois pour renforcer. Pressez les plis vers le bord du devant. Bâissez à travers le bord supérieur de la jupe devant.



**24.** Piquez la couture du milieu dos de la jupe dos (8). Faites les plis de la même façon, en pressant les plis vers le milieu. Bâissez le bord supérieur de la jupe dos.

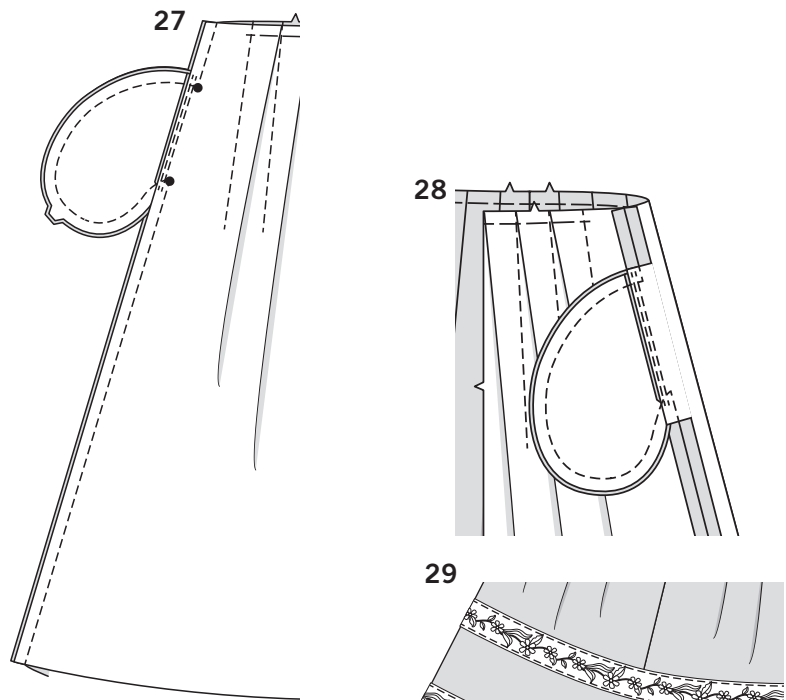


**25.** ENDROIT CONTRE ENDROIT, épinglez la poche (9) sur la jupe devant et dos, en faisant coïncider les grands pois, ayant les bords non finis au même niveau. Piquez en couture de 1 cm.



**26.** Pressez la couture vers la poche, en pressant la poche vers l'extérieur. Sous-piquez la poche devant en piquant à travers la poche et la valeur de couture, près de la couture.





**27.** Épinglez le devant et le dos sur les coutures latérales, en faisant coïncider les grands pois. En faisant une piqûre continue, piquez les coutures latérales et les poches, en piquant à angle droit sur les grands pois.

**28.** Crantez la valeur de couture du dos du vêtement sur les extrémités de la poche, comme illustré. Ouvrez la couture au fer au-dessus et au-dessous des crans. Pressez la poche vers le devant.

### GALON A

**29.** Sur l'ENDROIT, épinglez le galon de dentelle large sur la jupe, en plaçant le bord supérieur du galon le long de la première, troisième et quatrième ligne d'emplacement pour galon (en commençant de la partie supérieure), ayant les bords du devant au même niveau. Piquez près des deux longs bords du galon.

**30.** Sur l'ENVERS, coupez seulement à travers le tissu entre les piqûres en utilisant le bout émoussé des ciseaux. Recoupez le tissu jusqu'à 1.3 cm de la piqûre.

**31.** Pressez le tissu à l'opposé de la dentelle.

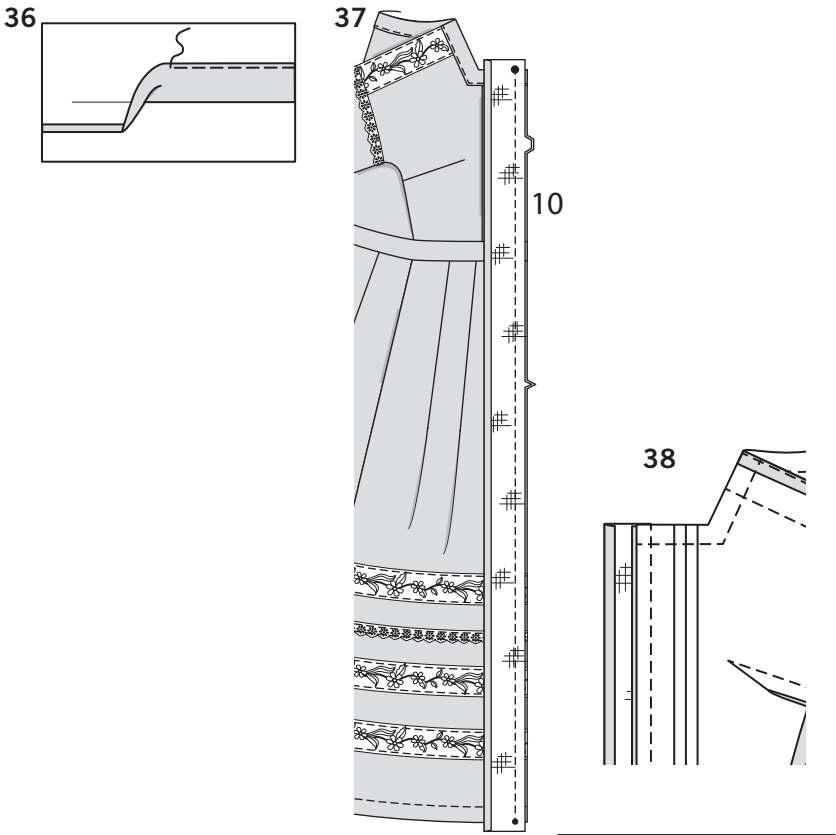
**32.** Sur l'ENDROIT, piquez de nouveau la dentelle par-dessus la première piqûre. Bâissez les extrémités du devant des galons.

**33.** Sur l'ENVERS, recoupez l'excédent de tissu jusqu'à 6 mm de la piqûre.

**34.** Sur l'ENDROIT, épinglez le galon de dentelle étroit sur la jupe, en plaçant le bord rectiligne le long de la deuxième ligne d'emplacement pour galon, ayant les bords du devant au même niveau. Piquez près des deux bords du galon.

### CONTINUEZ COMME SUIT POUR LES DEUX MODÈLES

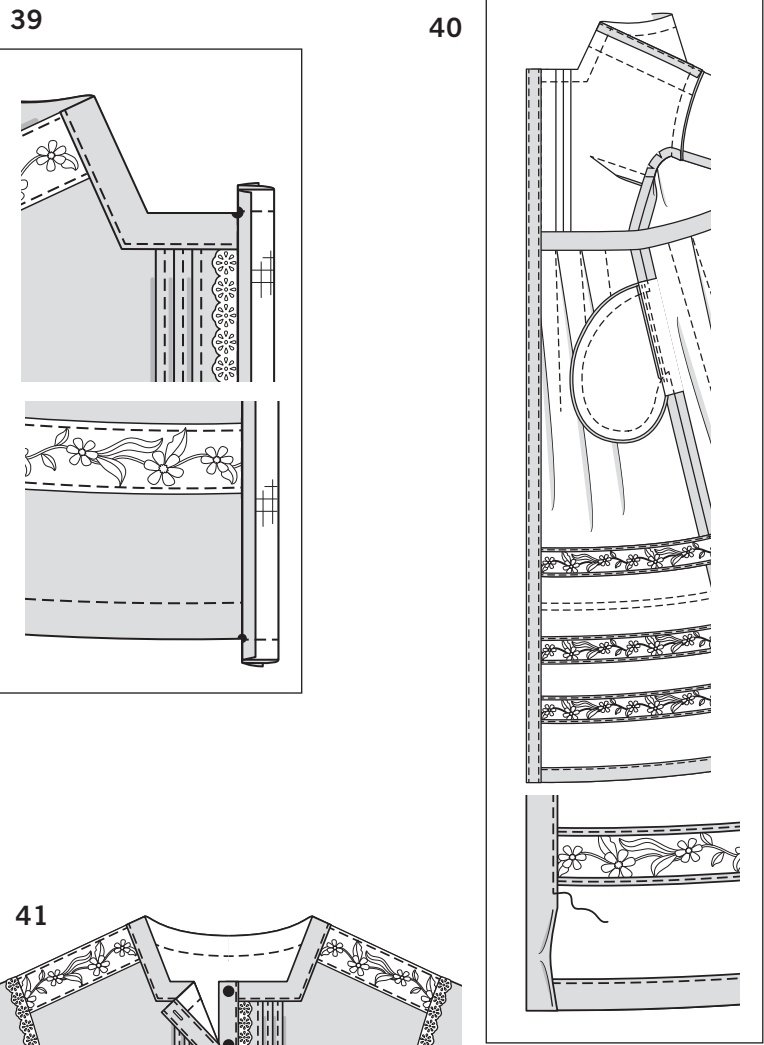
**35.** Dépliez la parementure de corselet. ENDROIT CONTRE ENDROIT, épinglez la jupe sur le bord inférieur du corselet, en faisant coïncider les milieux dos et en plaçant les coutures latérales sur les petits pois. Piquez. Coupez la valeur de couture en dégradé. Pressez la couture vers le corselet. Cousez le bord pressé de la parementure par-dessus la couture de jupe aux points coulés. Bâissez les extrémités du corselet.



**36. POUR LE MODÈLE A** – relevez l'ourlet au fer. Rentrez au fer 6 mm sur le bord non fini. Piquez près du bord intérieur pressé. **POUR LE MODÈLE B** – marquez la longueur. Relevez l'ourlet au fer le long de la marque. Marquez la profondeur de l'ourlet ; coupez uniformément. Rentrez au fer 6 mm sur le bord non fini. Piquez près du bord intérieur pressé.

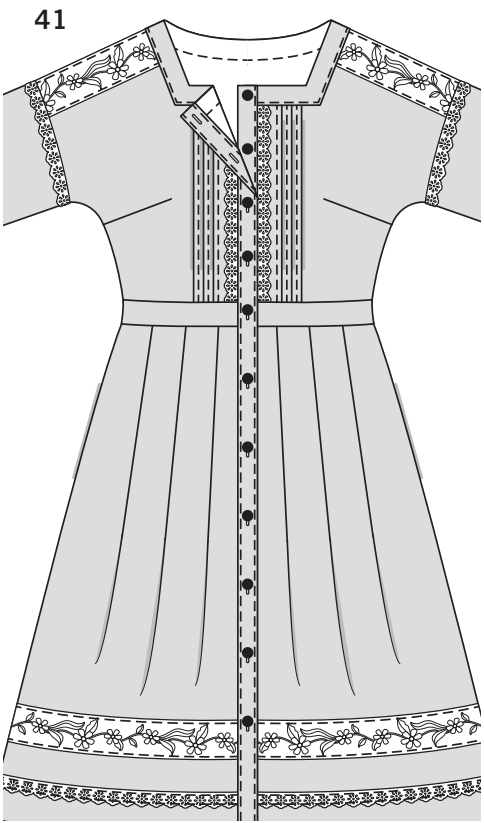
**37.** Posez l'entoilage sur les pièces de la patte de fermeture devant (10), en suivant la notice d'utilisation. Rentrez au fer 1.5 cm sur le bord sans encoche de la patte de fermeture devant ; coupez à 1 cm. ENDROIT CONTRE ENDROIT, épinglez la patte de fermeture sur le bord du devant de la robe, en faisant coïncider les encoches, les petits pois et les grands pois. (Les extrémités de la patte de fermeture s'étendent 1.5 cm au-dessus et au-dessous des bords de la robe.) Piquez la couture. Coupez la valeur de couture en dégradé.

**38.** Pressez la patte de fermeture vers l'extérieur, en pressant la couture vers la patte.



**39.** Retournez la patte de fermeture vers l'EXTÉRIEUR le long de la ligne de pliure en formant une parementure, en faisant coïncider les petits pois et les grands pois, en formant la parementure. Piquez à travers les extrémités supérieure et inférieure de la patte. Coupez la valeur de couture en dégradé.

**40.** Retournez la parementure vers l'INTÉRIEUR ; pressez. Épinglez le bord pressé de la parementure par-dessus la couture. Piquez près du bord pressé de la parementure.



**41.** Faites les boutonnieres sur le devant DROIT. Superposez le devant DROIT au GAUCHE, en faisant coïncider les milieux. Cousez les boutons sous les boutonnieres.