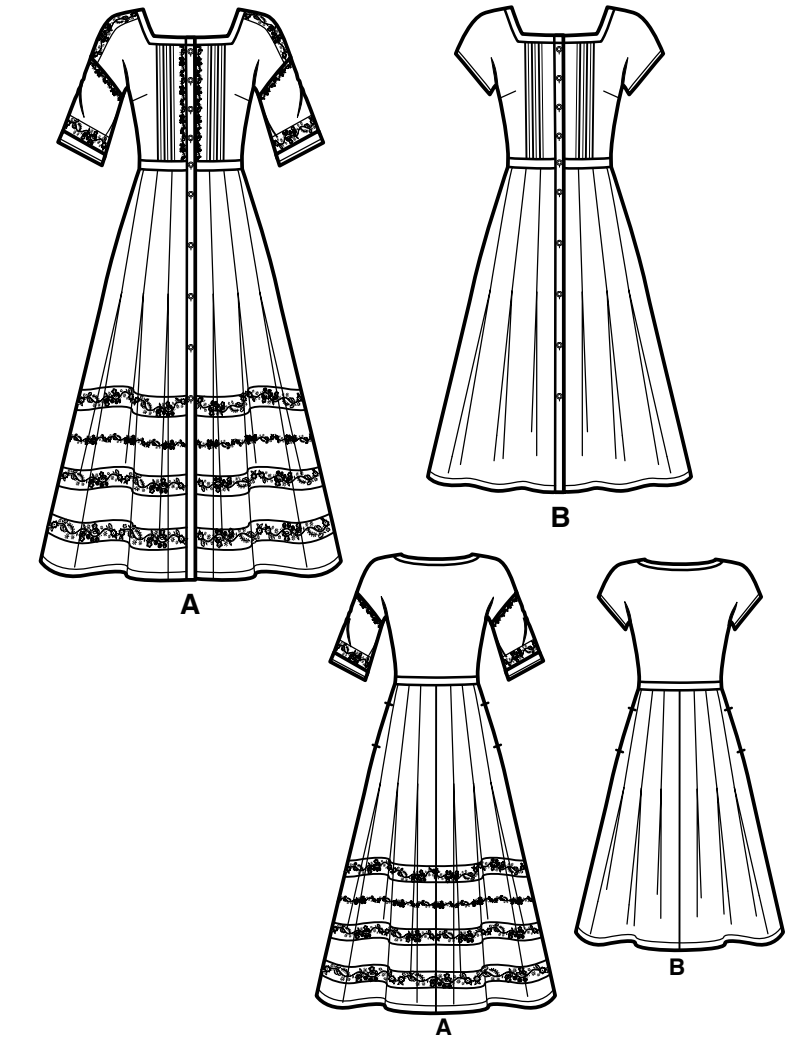


1 / 4

S9542

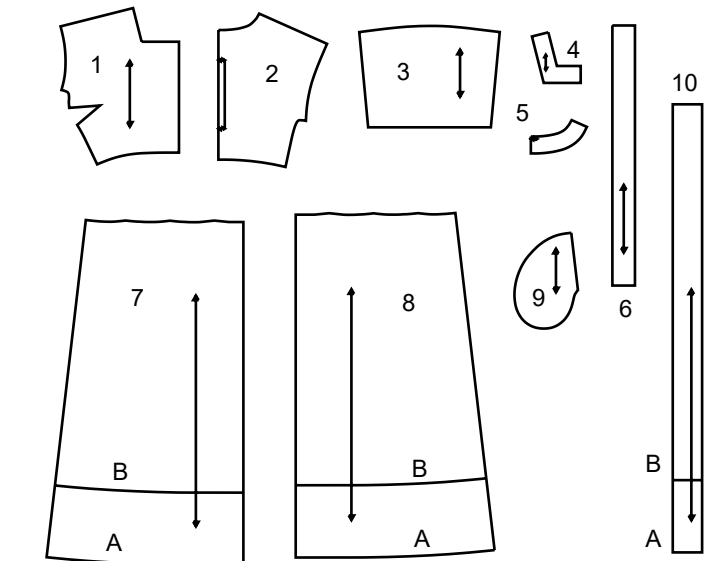
Simplicity®

Vielen Dank für den Kauf dieses Simplicity Schnittmusters. Wir geben uns Mühe, Ihnen ein qualitativ hoch stehendes Produkt anbieten zu können.



SAUM - UND NAHTZUGABEN SIND IN DEN SCHNITTMUSTER - TEILEN EINGERECHNET

10 TEILE



- 1 VORD. OBERTEIL - A,B
- 2 RÜCKW. OBERTEIL - A,B
- 3 ÄRMEL - A
- 4 VORD. HALSAUSSCHNITTBAND - A,B
- 5 RÜCKW. HALSAUSSCHNITTBAND - A,B
- 6 MIDRIFF - A,B
- 7 ROCKVORDERTEIL - A,B
- 8 ROCKRÜCKENTEIL - A,B
- 9 TASCHE - A,B
- 10 VORDERE KNOPFLEISTE - A,B

SELVAGES= WEBKANTEN
SEL.= WEBKANTE
FOLD= STOFFBRUCH
DOUBLE THICKNESS= ZWEILAGIG

Allgemeine Anweisungen

Das Schnittmuster

↔

SYMBOL E

F ADENLAUF Schnittteile in Musterrichtung parallel zur Webkante legen.

↘↙

DURCHGEZOGENE LINIE am Stoffbruch anlegen.

MITTIGES VORDER-/RÜCKENTEIL.

▽▽▽

KERBEN

○

MARKIERUNGSPUNKTE

—

ZUSCHNITTLINIE

==

VERLÄNGERUNGS- ODER VERKÜRZUNGS- LINIEN NAHT- UND SAUMZUGABE:

ÄNDERUNGEN

Ändern Sie den Schnitt bevor Sie ihn auf den Stoff legen.

VERLÄNGERN: Zerschneiden Sie die Schnittteile an der Verlängerungs- und Verkürzungslinie. Schieben Sie die Stücke um die benötigte Länge auseinander und fixieren sie mit Klebestreifen.

KÜRZEN: Falten Sie das Schnittteil an der Verlängerungs- oder Verkürzungslinie gleichmäßig um die benötigte Länge hoch. Mit Klebestreifen fixieren.

Wenn nicht anders angegeben, sind 1,5 cm Zugabe im Schnittmuster berücksichtigt, jedoch bei MEHRGRÖSSENSCHNITTEN nicht extra markiert. Zeichnen Sie Ihre Größe mit einem farbigen Filzstift nach. Beachten Sie die Tabelle MEHRGRÖSSENSCHNITTE.

Nähen

- NÄHEN Sie den Stoff gemäß der Nähanleitung.
 - HEFTEN Sie Nähte und Säume den Kerben entsprechend mit Stecknadeln oder Heftstichen.
 - STEPHEN Sie Nähte und Säume 1,5 cm breit ab, wenn nicht anders angegeben.
 - BÜGELN Sie die Nahtzugaben auseinander, wenn nicht anders angegeben, oder schneiden Sie sie zurück, so dass sie flach liegen.
 - VERSÄÜBERN Sie die Nahtzugaben durch Zurückschneiden wie unten abgebildet.
- Nahtzugaben abgestuft zurückschneiden

Saumecken abgestuft zurückschneiden

Innere Rundungen einschneiden

Äußere Rundungen mit Kerben einschneiden

Zuschneiden/Markieren

VOR DEM ZUSCHNEIDEN:

Schnittteile mit einem trockenen Bügeleisen bei geringer Hitze BÜGELN. Waschbare Stoffe VOR RW ASCHEN, nicht waschbare Stoffe DÄMPFEN, damit sie nach dem Nähen nicht weiter einlaufen.

MARKIEREN Sie Ihren Zuschneideplan.

BEFESTIGEN Sie die Schnittteile gemäß Zuschneideplan auf dem Stoff.

• ZWEILAGIG: Stoff mittig RECHTS auf RECHTS legen.

• EINLAGIG : Stoff mit RECHTER Seite nach oben legen.

• FÜR FLOR, FARBVERLÄUFE ODER "ONE-WAY" DESIGNERSTOFFE: Verwenden Sie den Plan " mit richtung".

NACH DEM ZUSCHNEIDEN :

Übertragen Sie die Markierungen vor dem Entfernen des Schnittmusters auf die LINKE Stoffseite. Verwenden Sie dazu Stecknadeln, Kreide oder Kopierrädchen und -papier.

Schnell-Markierung :

• Markieren Sie an der Stoffkante Kerben, die Enden der Stoffbruchlinien und die Mittellinien durch kleine Einschnitte.

• Übertragen Sie Markierungspunkte mit Stecknadeln.

SPEZIELLE ZUSCHNEID-ANGABEN

★ Wenn der Zuschneideplan ein den Stoffbruch überlappendes Schnittteil zeigt, schneiden Sie alle anderen Teile zuerst zu. Legen Sie den übrigen Stoff einlagig aus. Schneiden Sie das überlappende Teil auf der RECHTEN Stoffseite wie abgebildet zu.

✱ Zeichnen Sie kleine Pfeile entlang beider Webkanten für die Strich- oder Musterrichtung ein. Legen Sie den Stoff quer RECHTS auf RECHTS und schneiden am Stoffbruch entlang (a). Eine Stofflage umdrehen, so dass die Pfeile beider Lagen in dieselbe Richtung zeigen. Stoff RECHTS auf RECHTS legen (b).

Zuschneideplan

Muster nach unten laufend

Muster nach oben laufend

Innenseite des schnittbogens

POSITION DER MUSTERTEILE KANN JE NACH IHRER SCHNITTMUSTERGRÖÖE ABWEICHEN.

HINWEIS: BEIM AUSSCHNEIDEN DES PAPIERSCHNITTS SCHNEIDEN SIE AN DERJENIGEN US GRÖÖSENLINE ENTLANG, DIE IHRER EUROPÄISCHEN GRÖÖSE ENTSPRICHT

MODELL A: DA ES KEINE MÖGLICHKEIT GIBT, DIE LÄNGE DES KLEIDUNGS STÜCKS NACH DEM ZUSCHNEIDEN UND NÄHEN ZU ÄNDERN, IST ES NOTWENDIG, VOR DEM ZUSCHNEIDEN LÄNGENANPASSUNGEN AN DEN MUSTERTEILEN VORZUNEHMEN.

A

TEILE 1 2 3 4 5 6 7 8 9 10

44"45" (115CM)
MIT RICHTUNG

58"60" (150CM)
MIT RICHTUNG

EINLAGE

TEILE 4 5 6 10

20" BIS 25" (51CM BIS 64CM)
AUFBÜGELBARE EINLAGE

B

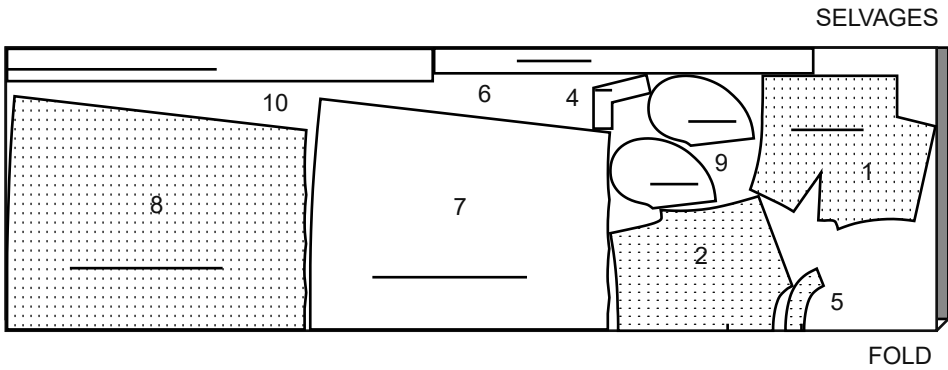
TEILE 1 2 4 5 6 7 8 9 10

44"45" (115CM)
MIT RICHTUNG

SCHNITT-ÜBERSICHTEN WERDEN AUF SEITE 2 FORTGESETZT

©2022 Simplicity® an IG Design Group Americas, Inc. brand. All rights reserved. Printed in U.S.A

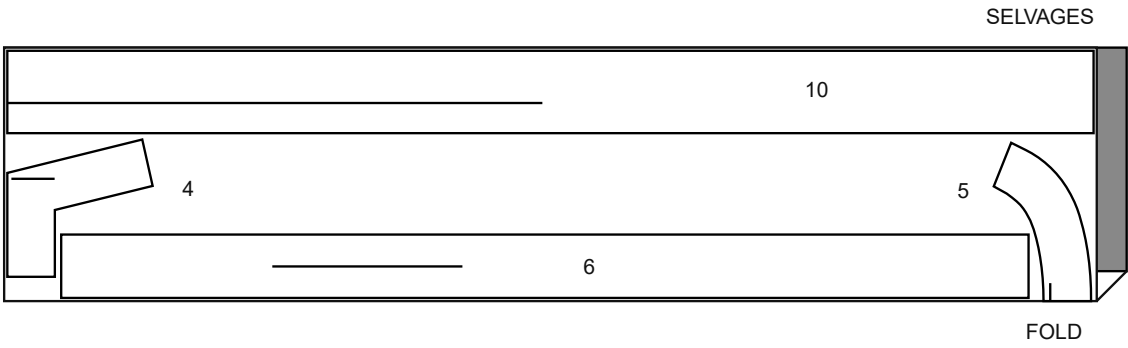
58"60" (150CM)
MIT RICHTUNG



EINLAGE

TEILE 4 5 6 10

20" BIS 25" (51CM BIS 64CM)
AUFBÜGELBARE EINLAGE



Nähanleitung

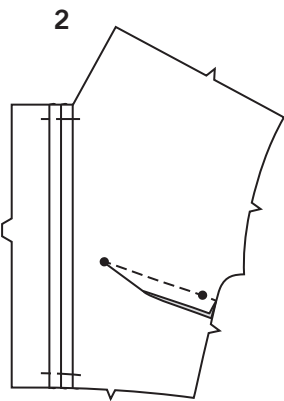
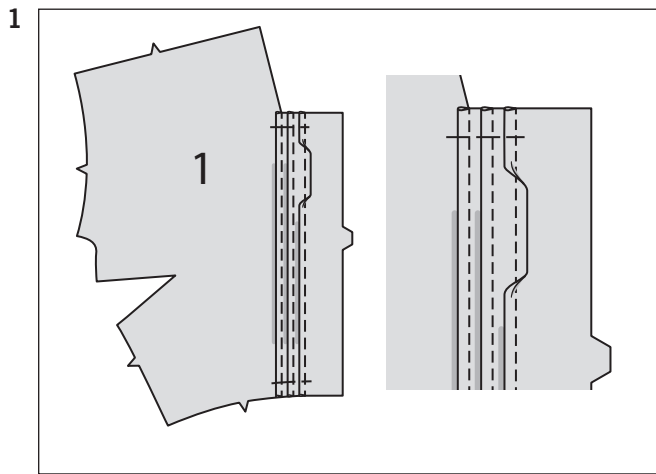
Stoff- schlüssel	RECHTE SEITE	LINKE SEITE	EINLAGE	FUTTER

Bevor Sie anfangen, lesen Sie bitte die **Allgemeinen Anweisungen** auf Seite 1

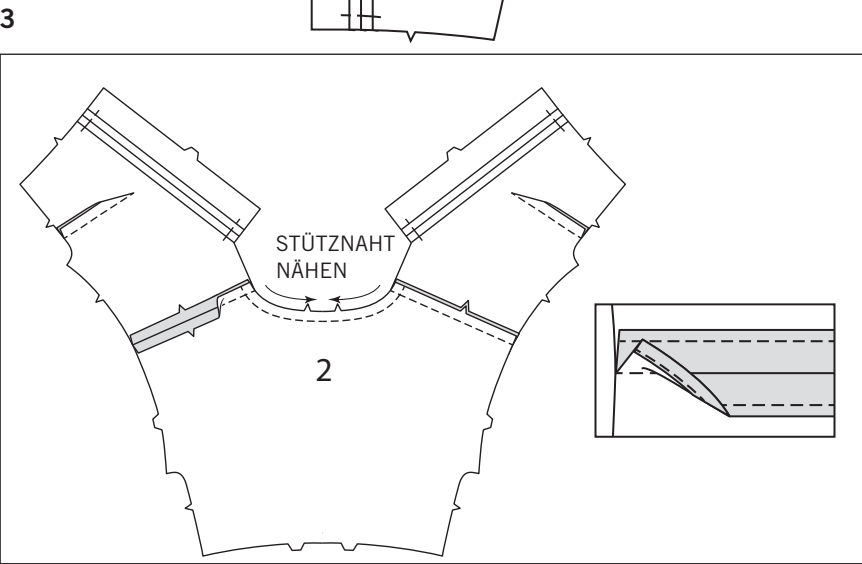
**DIE SCHNITTEILE WERDEN BEI DER ERSTEN VERWENDUNG
DURCH NUMMERN GEKENNZEICHNET.**

**NÄHEN SIE DIE NÄHTE RECHTS AUF RECHTS, SOFERN NICHT
ANDERS ANGEGBEN.**

KLEID A, B

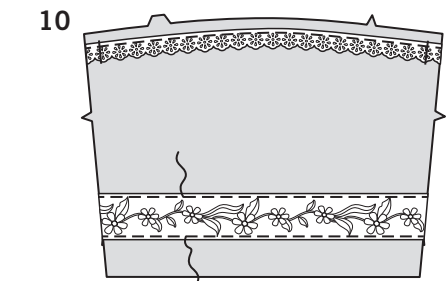
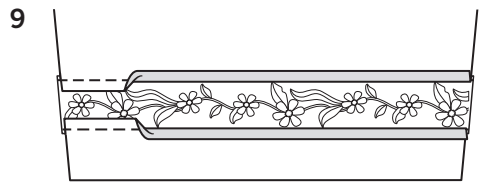
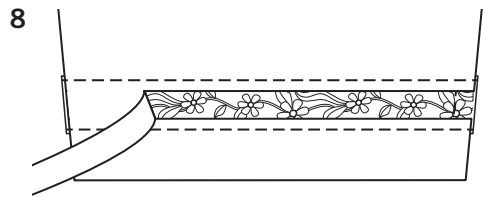
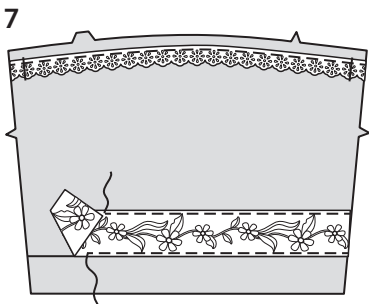
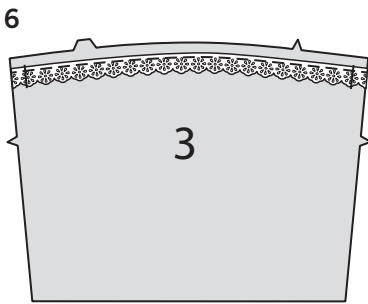
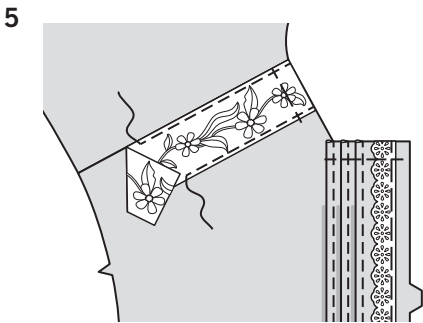
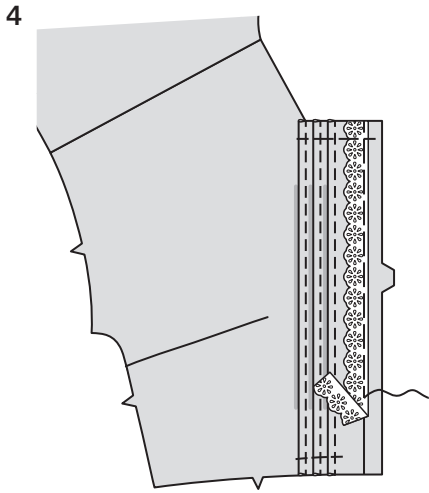


1. Für die Biesen im Vorderteil (1) auf der AUSSENSEITE die gestrichelten Linien zusammenführen. Nähen Sie entlang der gestrichelten Linien. Bügeln Sie die Biesen von der Vorderkante weg. Heften Sie entlang der oberen und unteren Kante.
2. Für die Abnähernaht im Miedervorderteil bringen Sie die gestrichelten Linien RECHTS AUF RECHTS zusammen, so dass die kleinen Punkte übereinstimmen. Nähen Sie entlang der gestrichelten Linie von der Schnittkante bis zur Spitze. Bügeln Sie die Abnähernaht nach unten.

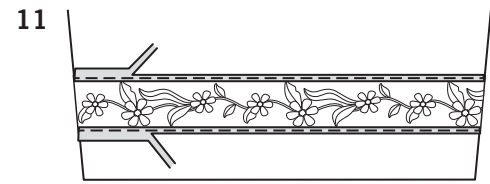


3. Steppen Sie die Halsausschnittkante vom rückw. Oberteil (2) 1.3 cm von der Schnittkante in Pfeilrichtung. Diese Naht verbleibt dauerhaft, um ein Dehnen an gebogenen Kanten zu verhindern. Die Steppnähte werden nur in der ersten Abbildung gezeigt. Nähen Sie die vord. Oberteile an den Schulternähten auf das rückw. Oberteil.
Um die Schulternähte zu versäubern, nähen Sie unter 6 mm an der Schnittkante oder versäubern/versäubern Sie die Kante. (Der Abschluss der Schulternähte wird nur in der ersten Abbildung gezeigt).

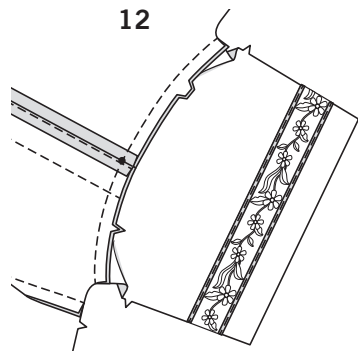
AUSSCHNITT, ÄRMEL UND UNTERARMNÄHTE A



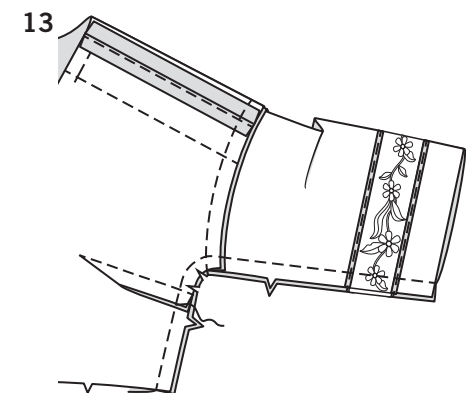
4. Stecken Sie auf der AUSSENSEITE eine schmale Spitzenborte auf die Vorderkante des Oberteils, wobei die gerade Kante knapp über der Nahtlinie von 1.5 cm liegen und die Schnittkanten gerade sein müssen. Heften Sie dicht an der geraden Kante der Spitze und an den oberen und unteren Enden.
5. Stecken Sie den breiten Spitzenbesatz auf die Vorderkante des Oberteils, legen Sie die obere Kante entlang der Schulternaht, die Schnittkanten sind gerade. Nähen Sie dicht an den beiden Längskanten der Spitze.
6. Auf der AUSSENSEITE eine schmale Spitzenborte an der Oberkante des Ärmels (3) feststecken, die gerade Kante knapp über die 1.5 cm lange Nahtlinie legen, die Schnittkanten sind gerade. Heften Sie entlang der geraden Kante der Borte. Nähen Sie dicht an der verbleibenden Kante.
7. Stecken Sie auf der AUSSENSEITE eine breite Spitzenborte auf den Ärmel, legen Sie die untere Kante entlang der Platzierungslinie für die Borte, die Schnittkanten sind gleichmäßig. Nähen Sie dicht an den beiden Längskanten der Borte.
8. Schneiden Sie auf der INNENSEITE nur zwischen den Nähten mit dem stumpfen Ende der Schere durch den Stoff. Schneiden Sie den Stoff bis auf 1.3 cm an den Nähten zurück.
9. Bügeln Sie den Stoff von der Spitze weg.
10. Nähen Sie auf der AUSSENSEITE die Spitze erneut über die erste Naht.



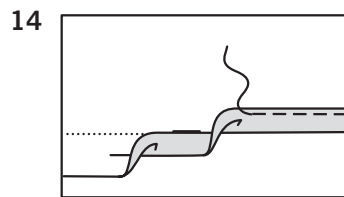
- 11.** Schneiden Sie auf der INNENSEITE den überschüssigen Stoff bis auf 6 mm an die Naht zurück.



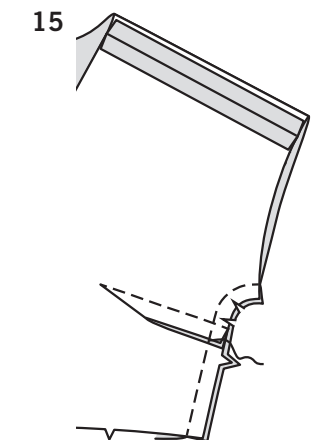
- 12.** Stecken Sie den Ärmel RECHTS AUF RECHTS an die Armlochkante, setzen Sie einen kleinen Punkt an die Schulternaht. Nähen Sie. Bügeln Sie die Naht zum Ärmel hin.



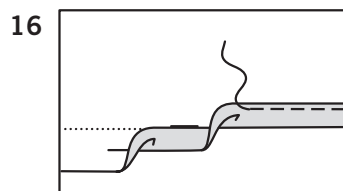
- 13.** Nähen Sie das Vorder- und Rückenteil an der gesamten Achselnaht ab, wobei die Armausschnittnähte übereinstimmen. Um die Kurve im Achselbereich zu verstärken, nähen Sie erneut über die erste Naht. Schneiden Sie die Kurven ein.



- 14.** Bügeln Sie die Saumzugabe an der Unterkante des Ärmels nach oben. Um einen schmalen Saum zu machen, stecken Sie die Schnittkante unter die Falte. Bügeln Sie. Nähen Sie den Saum fest.

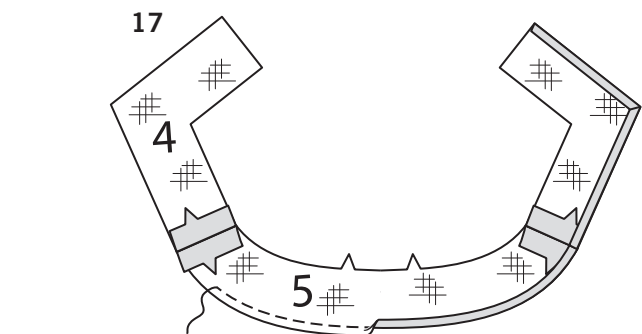


- 15.** Nähen Sie an der gesamten Achselnaht das Rückenteil an das Vorderteil. Um die Kurve im Achselbereich zu verstärken, nähen Sie erneut über die erste Naht. Schneiden Sie die Kurven ein.

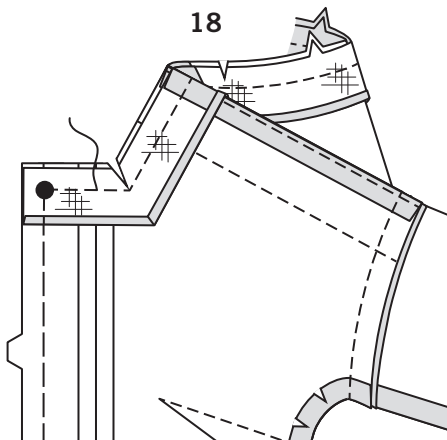


- 16.** Bügeln Sie die Saumzugabe an der Unterkante des Armlochs nach oben. Um einen schmalen Saum zu machen, stecken Sie die Schnittkante unter die Falte. Bügeln Sie. Nähen Sie den Saum fest.

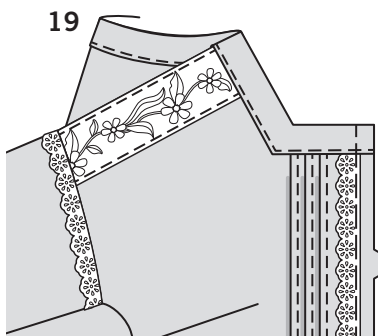
FAHREN SIE FÜR BEIDE MODELLEN WIE FOLGT FORT



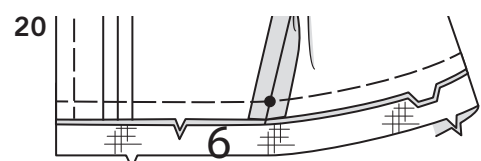
- 17.** Tragen Sie die Einlage auf das vordere Halsausschnittband (4) und das hintere Halsausschnittband (5) gemäß den Anweisungen des Herstellers an. Nähen Sie das Vorderteil an den Schulternähten auf das Rückenteil. Nähen Sie mit der Nähmaschine 6 mm von der ungekehrten Kante des Halsausschnittbandes entfernt. Bügeln Sie unter die Kante entlang der Naht.



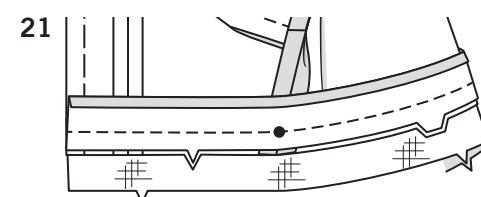
- 18.** Stecken Sie die RECHTE Seite des Halsausschnittbandes auf die LINKE Seite des Kleidungsstücks, wobei die Mittelpunkte des Rückenteils, die Schulternähte und die großen Punkte übereinstimmen. Nähen Sie die Halsausschnittkante. Zur Verstärkung der inneren Ecken nähen Sie über die erste Naht. Legen Sie die Naht übereinander und heften Sie sie an den Innenecken fest.



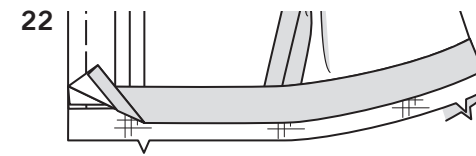
- 19.** Das Halsausschnittband nach AUSSEN wenden, so dass die Vorderkanten gerade sind; bügeln. Nähen Sie dicht an der gebügelter Kante des Halsausschnittbandes. Heften Sie über die Vorderkante des Halsausschnittbandes.



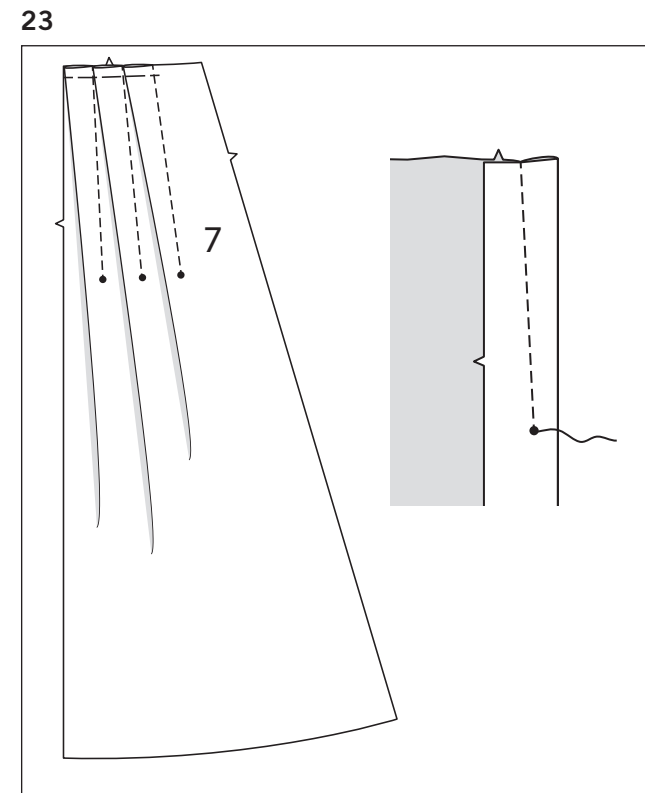
- 20.** Tragen Sie die Einlage gemäß den Anweisungen des Herstellers auf den Teiles de Midriffs (6) auf. Ein Teil ist für das Midriff und das andere ist für den Besatz. Stecken Sie das Oberteil RECHTS AUF RECHTS auf die obere Kante des Midriffs, wobei Sie die rückwärtigen Mittelteile aufeinander abstimmen und die Seitennähte auf kleine Punkte legen. Heften.



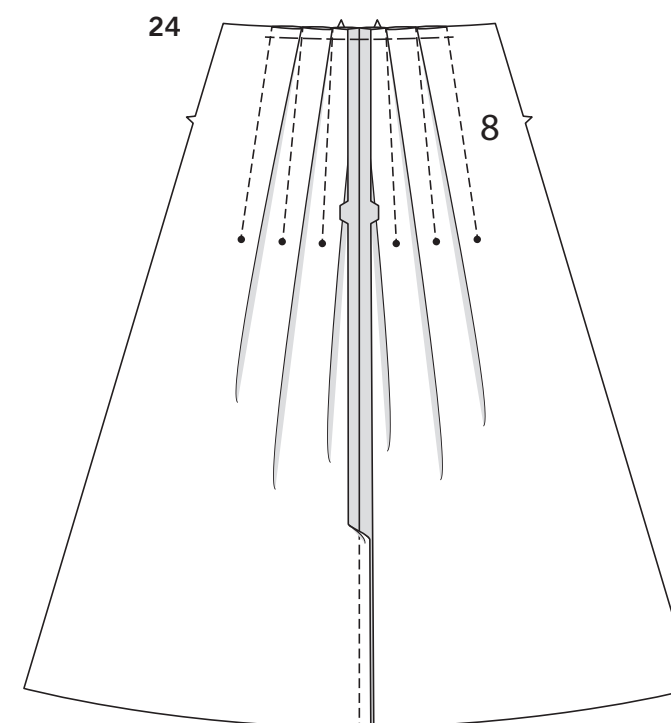
- 21.** Bügeln Sie unter 1.5 cm an der einfachen eingekerbten Besatzkante des Midriffs; schneiden Sie auf 6 mm zu. Stecken Sie die RECHTE Seite des Besatzes auf die LINKE Seite des Oberteils, wobei Sie die rückwärtigen Mittelpunkte aufeinander abstimmen und kleine Punkte auf die Seitennähte setzen. Nähen Sie durch alle Dicken. Schneiden Sie die Nahtzugabe in Lagen.



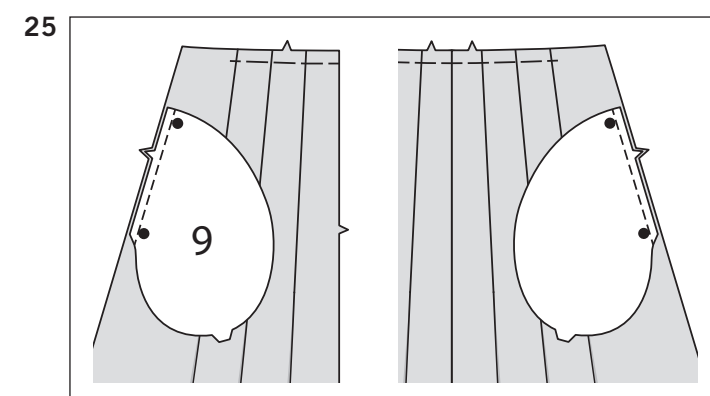
- 22.** Wenden Sie den Midriffteil und den Besatz nach unten; bügeln Sie.



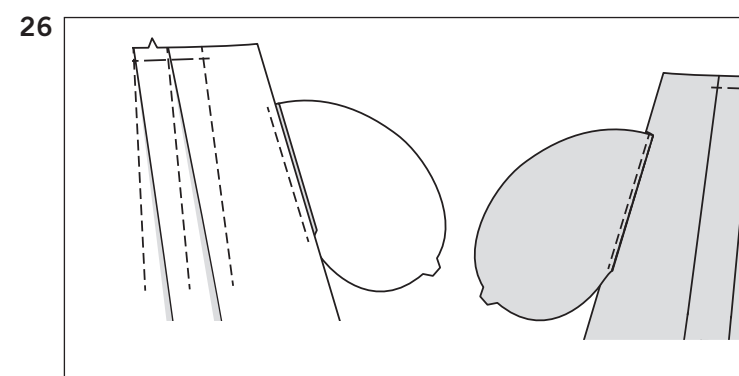
- 23.** Für die Falte im Rockvorderteil (7) bringen Sie auf der INNENSEITE die gestrichelten Linien zusammen, so dass die kleinen Punkte übereinstimmen. Nähen Sie entlang der gestrichelten Linien bis zum kleinen Punkt und steppen Sie am kleinen Punkt mit Rückstichen; um die Naht zu verstärken. Bügeln Sie die Falten zur Vorderkante hin. Heften Sie quer über die Oberkante des Rockvorderteils.



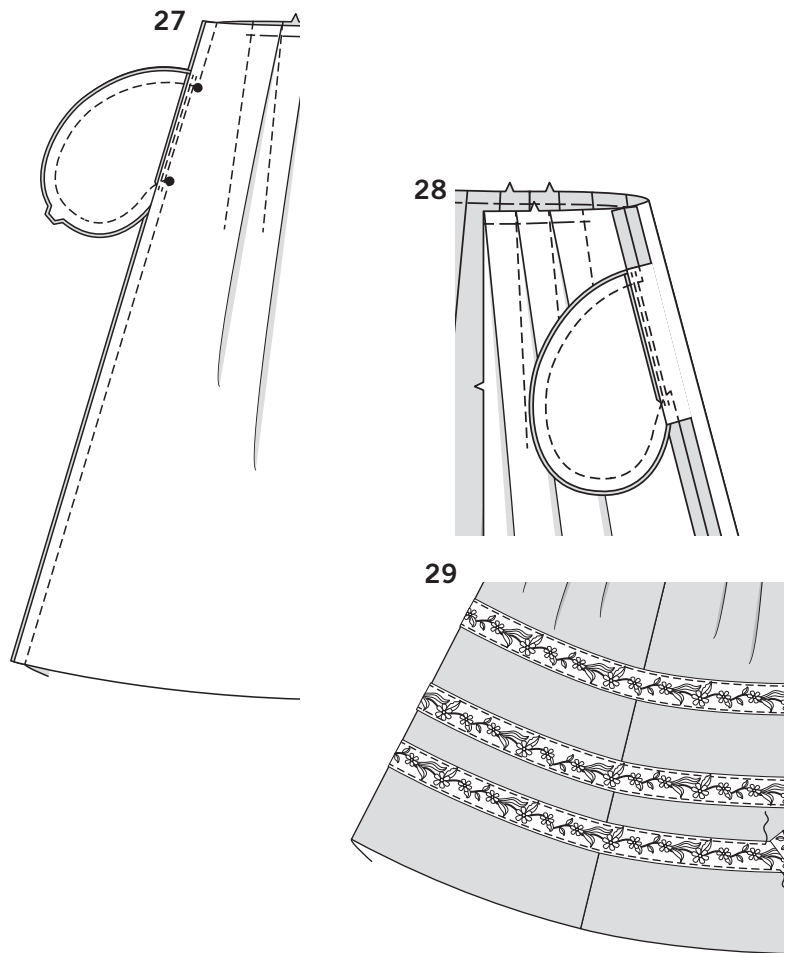
- 24.** Nähen Sie die hintere Mittelnäht des Rockrückenteils (8). Legen Sie die Falten auf die gleiche Weise, bügeln Sie die Falten zur Mitte hin. Heften Sie über die Oberkante des Rockrückenteils.



- 25.** RECHTS AUF RECHTS stecken Sie die Tasche (9) auf das Rockvorder- und Rückenteil, wobei die die großen Punkte übereinstimmen und die Schnittkanten gerade sind. Nähen Sie eine 1 cm Naht.



- 26.** Bügeln Sie die Naht zur Tasche hin und drücken Sie die Tasche nach außen. Untersteppen Sie die vordere Tasche, indem Sie durch die Tasche und die Nahtzugabe dicht an der Naht nähen.



27.Stecken Sie das Vorderteil an den Seitennähten auf das Rückenteil, wobei die großen Punkte übereinstimmen. Nähen Sie die Seitennähte und die Taschen in einer durchgängigen Naht ab, wobei Sie die Nähte an den großen Punkten versetzen.

28.Schneiden Sie die Nahtzugabe des Rückenteils des Kleidungsstückes an Taschenenden ein, wie gezeigt. Bügeln Sie die Naht über und unter der Einschnitten auf. Bügeln Sie die Tasche zum Vorderteil.

BORTE A

29.Stecken Sie auf der AUSSENSEITE eine breite Spitzenborte auf den Rock, wobei Sie die Oberkante der Borte entlang der ersten, dritten und vierten Platzierungslinie für die Borte (von oben beginnend) platzieren und die Vorderkanten gerade halten. Nähen Sie dicht an den beiden Längskanten der Borte.

30.Schneiden Sie auf der INNENSEITE nur zwischen den Nähten mit dem stumpfen Ende der Schere durch den Stoff. Schneiden Sie den Stoff bis auf 1.3 cm an den Nähten zurück.

31.Bügeln Sie den Stoff von der Spitze weg.

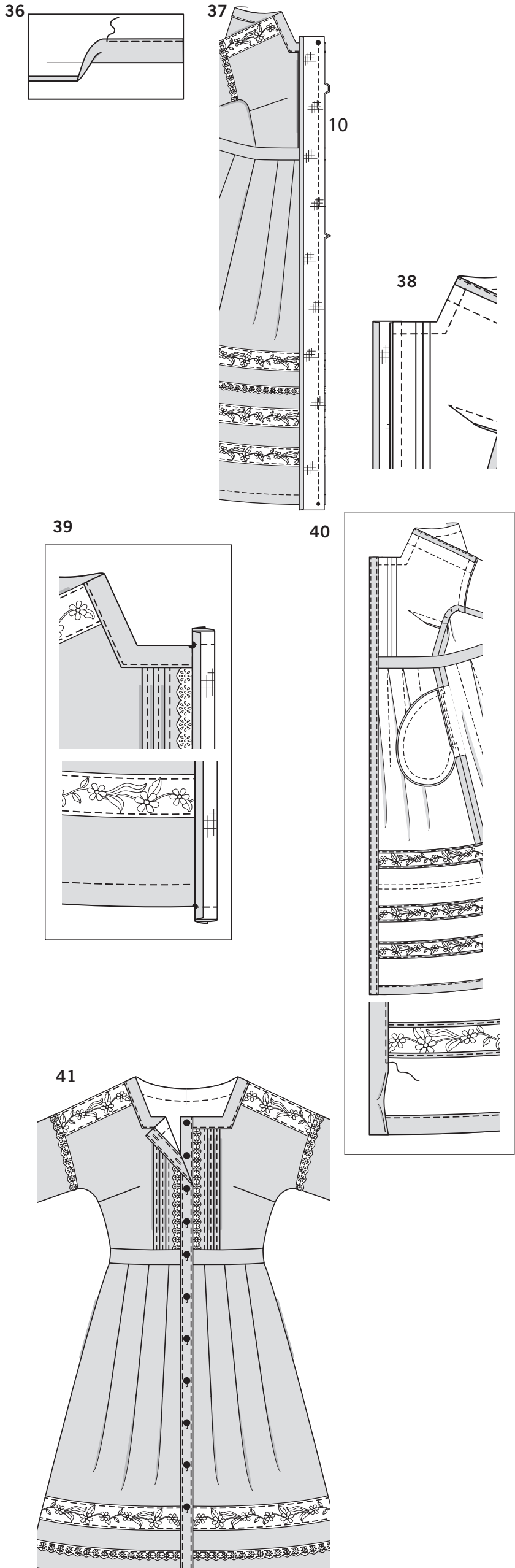
32.Nähen Sie auf der AUSSENSEITE die Spitze erneut über die erste Naht. Heften Sie über die vorderen Enden der Borten.

33.Schneiden Sie auf der INNENSEITE den überschüssigen Stoff bis auf 6 mm an die Naht zurück.

34.Stecken Sie AUF DER AUSSENSEITE eine schmale Spitzenborte auf den Rock, legen Sie dabei eine gerade Kante entlang der zweiten Platzierungslinie für die Borte, so dass die Vorderkanten gleichmäßig sind. Nähen Sie dicht an beiden Kanten der Borte.

FAHREN SIE WIE FOLGT FÜR BEIDE MODELLE FORT

35.Öffnen Sie den Midriffbesatz. Stecken Sie das Rock RECHTS AUF RECHTS auf die untere Kante des Midriffs, wobei Sie die rückwärtigen Mitten übereinstimmen und die Seitennähte auf kleine Punkte gelegt werden. Nähen Sie. Schneiden Sie die Nahtzugabe in Lagen ein. Bügeln Sie die Naht zum Midriff. Säumen Sie die gebügelte Besatzkante über die Rocknaht. Heften Sie über die Enden des Midriffs.



36.FÜR MODELL A - Bügeln Sie den Saum hoch. Bügeln Sie unter 6 mm an der Schnittkante. Nähen Sie dicht an der inneren gebügelten Kante.
FÜR MODELL B - Markieren Sie die Länge. Bügeln Sie den Saum entlang der Markierung nach oben. Markieren Sie die Tiefe des Saums; beschneiden Sie gleichmäßig. Bügeln Sie unter 6 mm an der Schnittkante. Nähen Sie dicht an der inneren gebügelten Kante.

37.Bringen Sie die Einlage auf die vordere Leiste (10) an und folgen Sie dabei den Anweisungen des Herstellers. Bügeln Sie unter 1.5 cm an der nicht eingekerbten Kante der vorderen Knopfleiste; schneiden Sie auf 1 cm zu. Stecken Sie die Knopfleiste RECHTS AUF RECHTS an der Vorderkante des Kleides fest, wobei die Einschnitte, kleinen und großen Punkte übereinstimmen. (Die Enden der Knopfleiste liegen 1.5 cm über und unter der Kante des Kleides.) Nähen Sie die Naht. Schneiden Sie die Nahtzugabe in Lagen ein.

38.Bügeln Sie die Leiste nach außen, bügeln Sie die Naht zur Leiste hin.

39.Wenden Sie die Leiste entlang der Faltlinie, die den Besatz bildet, nach AUSSEN, sodass die kleinen und großen Punkte zusammenfügen und ein Besatz entsteht. Nähen Sie über die oberen und unteren Enden der Leiste. Schneiden Sie die Nahtzugabe in Lagen ein.

40.Wenden Sie den Besatz auf INNEN; bügeln Sie. Stecken Sie die gebügelte Besatzkante über die Naht. Nähen Sie dicht an der gebügelten Kante des Besatzes.

41.Nähen Sie Knopflöcher in das RECHTE Vorderteil. Legen Sie das RECHTE Vorderteil über das LINKE, sodass die Mitten passen. Nähen Sie die Knöpfe unter den Knopflöchern.