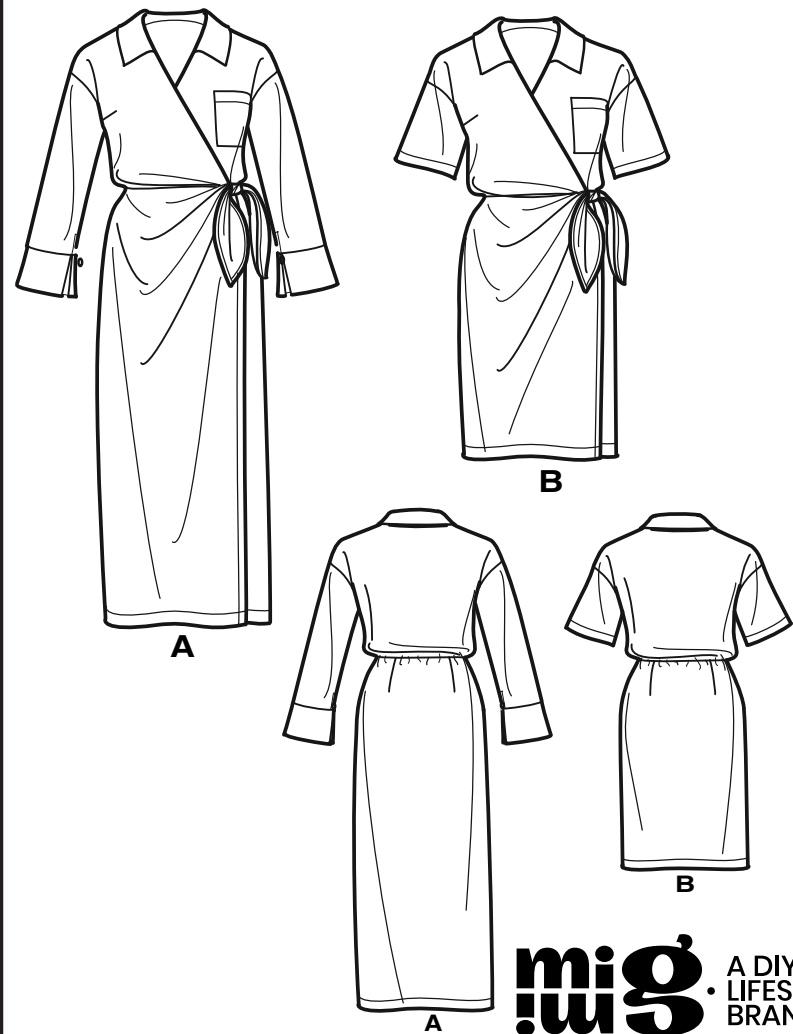
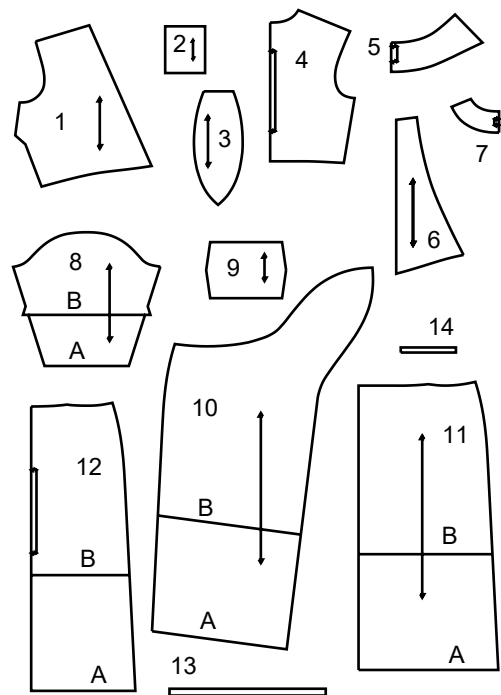


Simplicity®

Merci d'avoir acheté ce patron de Simplicity. Nous avons déployé tous nos efforts pour vous offrir un produit de haute qualité.



14 PIÈCES DE PATRON



- 1 CORSAGE DEVANT - A,B
- 2 POCHE - A,B
- 3 ATTACHE - A,B
- 4 CORSAGE DOS - A,B
- 5 COL - A,B
- 6 PAREMENTURE DEVANT - A,B
- 7 PAREMENTURE DOS - A,B
- 8 MANCHE - A,B
- 9 POIGNET A
- 10 JUPE DEVANT DROIT - A,B
- 11 JUPE DEVANT GAUCHE - A,B
- 12 JUPE DOS - A,B
- 13 GUIDE POUR ÉLASTIQUE - A,B
- 14 GUIDE POUR PATTE INTÉRIEURE - A,B

SELVAGE (S)= LISIÈRE (S)
 SEL. (S)= LIS.
 FOLD= PLIURE
 SINGLE THICKNESS= SIMPLE ÉPAISSEUR
 CROSSWISE FOLD= PLIURE TRANSVERSALE

Instructions Générales

Le Patron

- SYMBÔLES**
- LIGNE DE SENS - Placez la sur le droit fil du tissu parallèlement à la lisière.
 - PLACEZ LA LIGNE CONTINUE sur la pliure du tissu.
 - MILIEU DEVANT/DOS du vêtement.
 - CRANS
 - POIS
 - LIGNE DE COUPE
 - LIGNE POUR ALLONGER OU RACCOURCIR

AJUSTEZ SI NECESSAIRE
 Faites les rectifications avant de placer le patron sur le tissu.

POUR ALLONGER:
 Coupez le patron entre les lignes pour allonger ou raccourcir. Ecartez le patron uniformément à la distance voulue, rajoutez du papier et maintenez avec du ruban adhésif.

POUR RACCOURCIR:
 Aux lignes pour allonger ou raccourcir, faites un pli régulier pour résorber l'excédent de longueur. Maintenez en place avec du ruban adhésif.

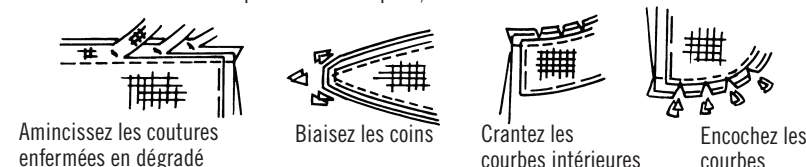
VALEUR DE COUTURE: Sauf indication contraire, elle est de 5/8" (1.5cm) mais elle n'est pas imprimée sur les PATRONS MULTI-TAILLES. MARQUEZ VOTRE TAILLE AVEC UN STYLO à pointe feutre.

Pour les symboles et l'utilisation des PATRONS MULTI-TAILLES, voyez les tableaux figurant sur le patron.

Lorsque les lignes pour allonger ou raccourcir ne sont pas indiquées, faites les rectifications nécessaires au bord inférieur du patron.

Couture

- Cousez le vêtement en suivant les **Instructions de Couture**.
- EPINGLEZ les coutures ou bâtissez-les à la machine en faisant correspondre les crans.
- PIQUEZ des coutures de 5/8" (1.5cm) sauf indication contraire.
- OUVREZ les coutures au fer, sauf indication contraire, en crantant si nécessaire pour que les coutures se reposent bien à plat.
- AMINCISSEZ les coutures pour réduire l'ampleur, comme illustré ci-dessous:



Coupe/Marques

AVANT DE COUPER:
 REPASSEZ les pièces avec un fer sec et tiède. DECATISSEZ en avant préalablement les tissus lavables ou en repassant à la vapeur les tissus non-lavables.

ENCERCLEZ votre plan de coupe.

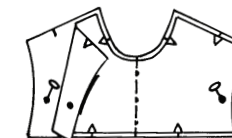
EPINGLEZ le patron sur le tissu comme indiqué sur le plan de coupe.

- POUR DOUBLE ÉPAISSEUR: pliez le tissu ENDROIT CONTRE ENDROIT.
- POUR SIMPLE ÉPAISSEUR: placez le tissu avec l'ENDROIT sur le dessus.
- POUR LES TISSUS PELUCHEUX, A REFLETS OU A MOTIF UNIDIRECTIONNEL, utilisez les plans de coupe "avec sens".

APRES AVOIR COUPE:
 Avant de retirer le patron, REPORTEZ toutes les marques sur l'ENVERS du tissu. Marquez aux épingles et à la craie ou avec du papier calque de couturière et la roulette à tracer.

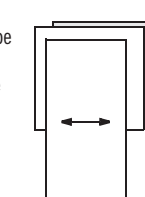
Pour marquer rapidement:

- Entaillez le bord du tissu pour marquer les crans, les extrémités des lignes de pliure et des lignes du milieu.
- Epinglez dans les pois.

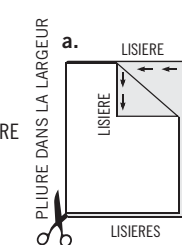


REMARQUES SPECIALES POUR LA COUPE

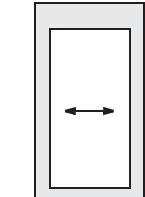
★ Si le plan de coupe montre une pièce dépassant au-delà de la pliure, coupez toutes les pièces à l'exception de celle-ci.



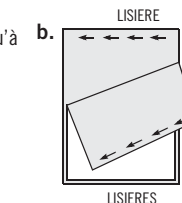
✱ Tracez de petites flèches le long des deux lisières pour indiquer la direction du sens ou du motif. ENDROIT CONTRE ENDROIT, pliez le tissu dans la largeur (sens trame) et coupez le long de la pliure (a).



Ensuite, ouvrez le tissu et, sur simple épaisseur, coupez la pièce qui dépasse sur l'ENDROIT du tissu, dans la position indiquée.



Tournez l'une des épaisseurs de tissu jusqu'à ce que les flèches des deux épaisseurs aillent dans la même direction. Placez les épaisseurs ENDROIT CONTRE ENDROIT (b).



Plans de Coupe

- patron côté imprimé sur le dessous
- patron côté imprimé sur le dessus
- Envers du patron
- ★ VOYEZ REMARQUES SPECIALES POUR LA COUPE

LA POSITION DES PIÈCES PEUT VARIER LÉGEREMENT SELON VOTRE TAILLE DE PATRON

IMPORTANT: POUR DÉCOUPER LES PIÈCES DE PATRON. COUPEZ LE LONG DE LA LIGNE DE LA TAILLE AMÉRICAINA CORRESPONDANT À VOTRE TAILLE.

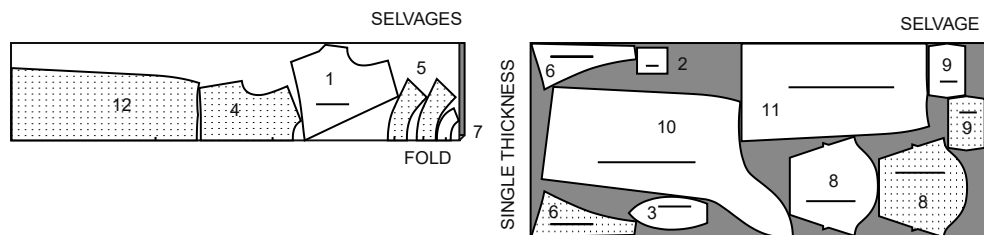
Pour personnaliser votre jupe comme Mimi G l'a fait sur la pochette, visitez : Sew along with Mimi G sur youtube.com/simplicityvideo

A,B ROBE : LA PIÈCE 13 SE COUPE EN ÉLASTIQUE, LA PIÈCE 14 SE COUPE EN RUBAN.

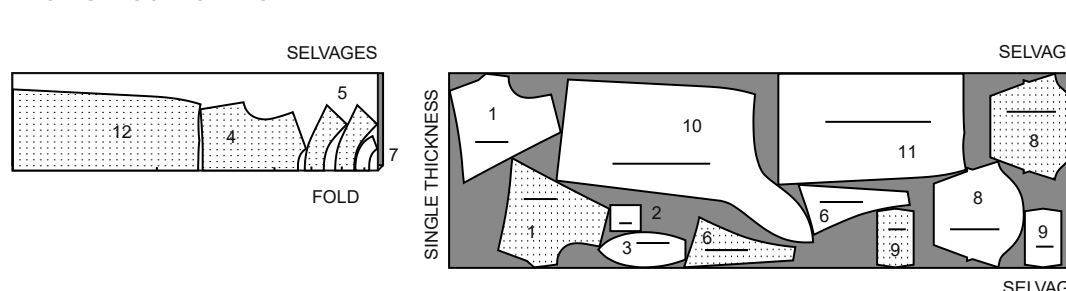
ROBE A

UTILISEZ LES PIÈCES 1 2 3 4 5 6 7 8 9 10 11 12

44"45" (115CM) AVEC SENS
 TAILLES 18W 20W 22W 24W 26W

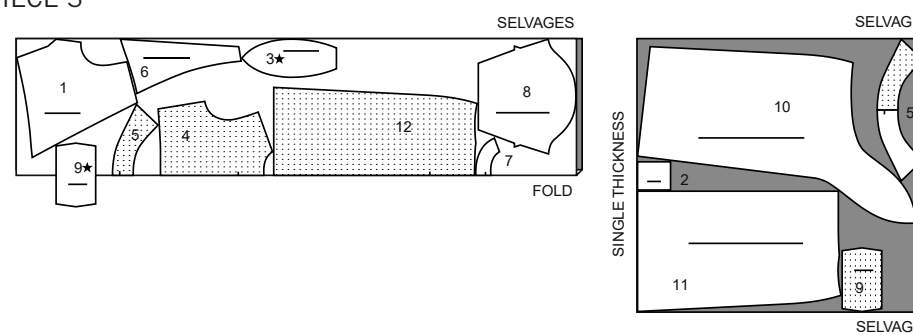


44"45" (115CM) AVEC SENS
 TAILLES 28W 30W 32W 34W



58"60" (150CM) AVEC SENS
 TOUTES LES TAILLES

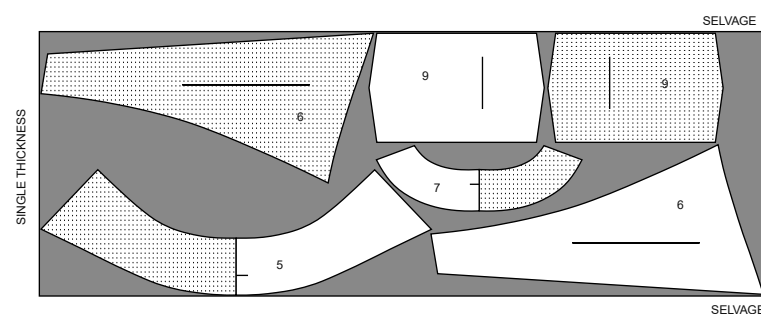
COUPEZ UNE PIÈCE 3



ENTOILAGE A

UTILISEZ LES PIÈCES 5 6 7 9

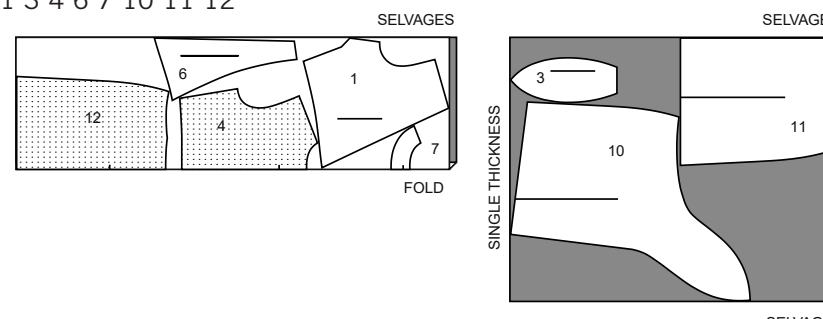
20" (51CM)
 ENTOILAGE THERMOCOCCANT LÉGER
 TOUTES LES TAILLES



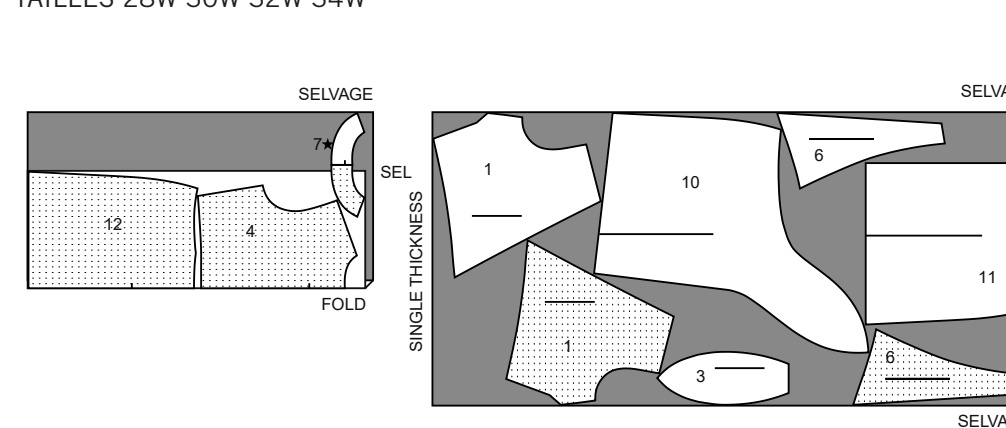
ROBE B

UTILISEZ LES PIÈCES 1 3 4 6 7 10 11 12

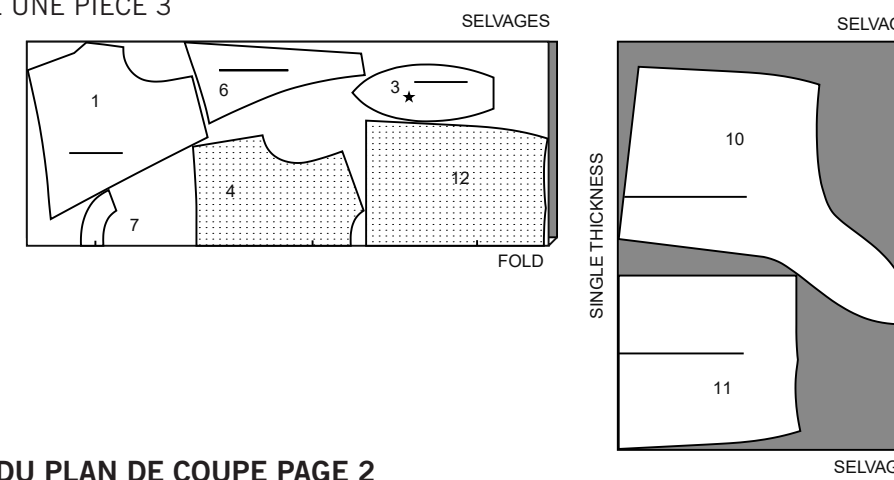
44"45" (115CM)
 AVEC SENS
 TAILLES 18W 20W 22W 24W 26W



44"45" (115CM)
 AVEC SENS
 TAILLES 28W 30W 32W 34W



58"60" (150CM)
 AVEC SENS
 TOUTES LES TAILLES
 COUPEZ UNE PIÈCE 3

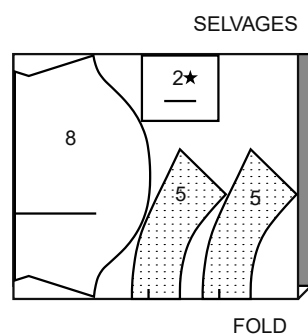


SUITE DU PLAN DE COUPE PAGE 2

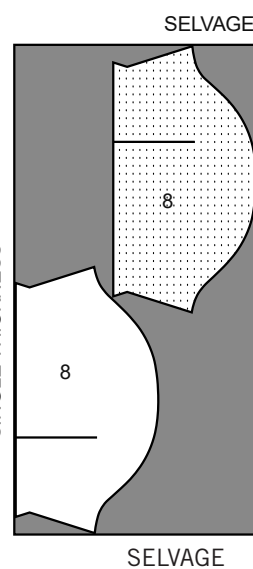
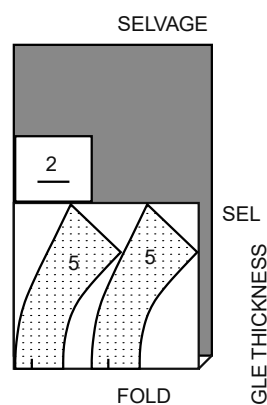
COL, MANCHES ET POCHE CONTRASTANTS

UTILISEZ LES PIÈCES 2 5 8

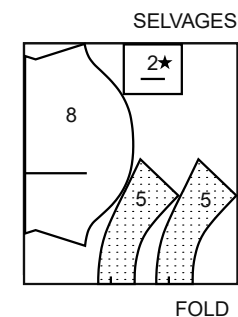
44*45" (115CM)
AVEC SENS
TAILLES 18W 20W 22W
COUPEZ UNE PIÈCE 2



44*45" (115CM)
AVEC SENS
TAILLES 24W 26W 28W 30W
32W 34W



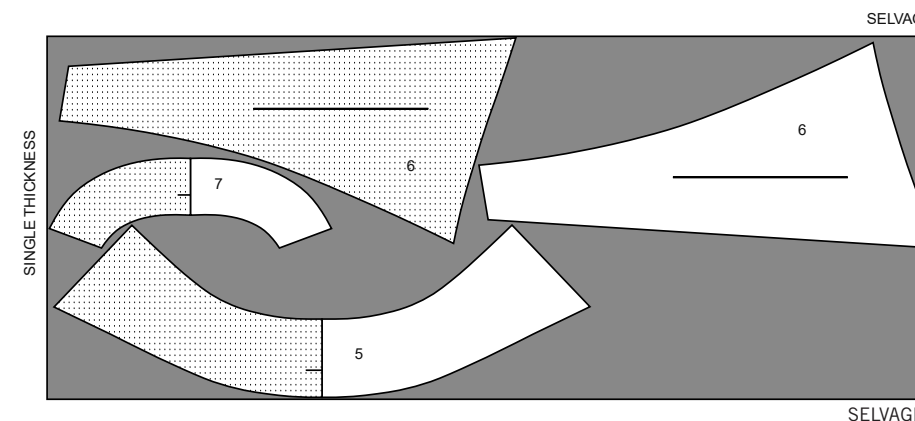
58*60" (150CM)
AVEC SENS
TOUTES LES TAILLES
COUPEZ UNE PIÈCE 2



ENTOILAGE B

UTILISEZ LES PIÈCES 5 6 7

20" (51CM) ENTOILAGE THERMOCOLLANT LÉGER
TOUTES LES TAILLES



Instructions de Couture

CODE ENDROIT ENVERS # ENTOILAGE DOUBLURE

Lisez les **Instructions Générales** à la page 1 avant de commencer.

Les termes de couture imprimés en **ITALIQUE** sont expliqués ci-dessous :

PINCE(S) – ENDROIT CONTRE ENDROIT, pliez le tissu le long du milieu de la pince, en superposant les lignes pointillées et les petits pois. Sur l'ENVERS, placez les épingles PERPENDICULAIRES aux lignes pointillées. Piquez la pince de la partie la plus large à la pointe.

ASTUCE – pour empêcher la formation d'une "bulle" à la pointe, faites les derniers points exactement sur la pliure et laissez les bouts du fil assez longs pour les nouer. NE piquez PAS au point arrière à la pointe. Pressez la pince à plat le long de la piqûre pour "intégrer" les points, puis pressez la pince de poitrine vers le bas et la pince de taille vers le milieu.

SOUTENIR – Relâchez légèrement la tension de l'aiguille. Sur l'ENDROIT, piquez à 1.5 cm du bord coupé à grands points. Piquez de nouveau à 6 mm de la première piqûre sur la valeur de couture.

ENTOILAGE – Épinglez l'entoilage thermocollant sur l'ENVERS du tissu. Faites adhérer l'entoilage en place en suivant la notice d'utilisation.

OURLET ÉTROIT – Rentrez au fer l'ourlet le long de la ligne de couture ou du bâti comme indiqué sur les Instructions de couture. Pour former un ourlet étroit, repliez le bord non fini jusqu'à ce qu'il rejoigne le pli. Pressez. Piquez l'ourlet sur place près du bord intérieur.

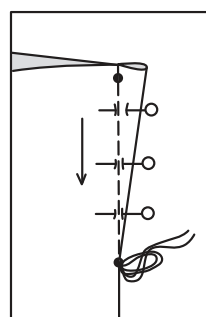
PIQÛRE DE SOUTIEN – Piquez à 1.3 cm du bord coupé dans le sens des flèches. Cette piqûre reste de façon permanente et aide à empêcher que les bords arrondis se déforment. (Montrée seulement dans le premier croquis).

LES PIÈCES DU PATRON SERONT IDENTIFIÉES PAR DES NUMÉROS LA PREMIÈRE FOIS QU'ELLES SERONT UTILISÉES.

PIQUEZ LES COUTURES ENDROIT CONTRE ENDROIT, SAUF INDIQUÉ DIFFÉREMMENT.

ROBE A, B

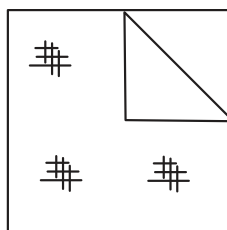
1. Faites une **PIQÛRE DE SOUTIEN** sur le bord du devant et de l'encolure des pièces du corsage devant (1). Faites la **PINCE**.
2. Rentrez au fer 6 mm sur le bord supérieur de la poche. Retournez le bord supérieur vers l'EXTÉRIEUR le long de la ligne de pliure, en formant la parementure. Piquez le long de la ligne de couture sur les bords non finis. Coupez la valeur de couture sur la zone de la parementure à 6 mm.
3. Retournez les coins à l'ENDROIT, en retournant la parementure sur l'ENVERS ; pressez, en rentrant au fer les bords non finis le long de la piqûre. Piquez la parementure près du bord intérieur.



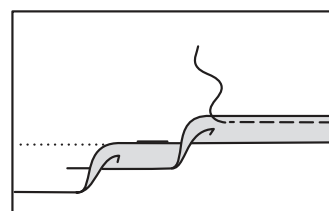
PINCE(S)



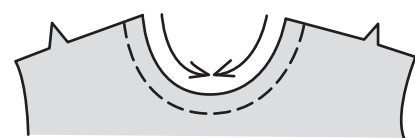
SOUTENIR



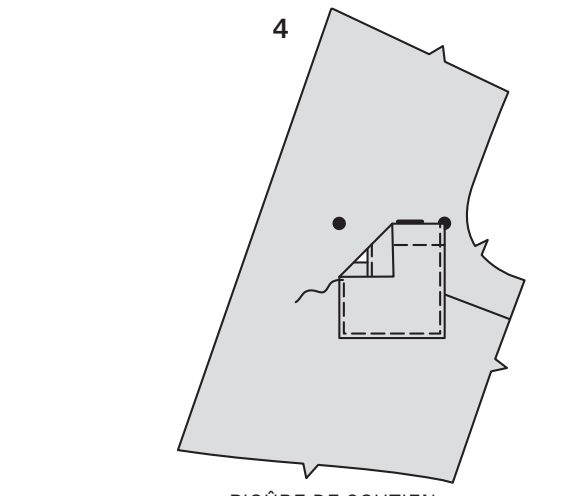
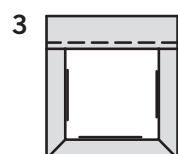
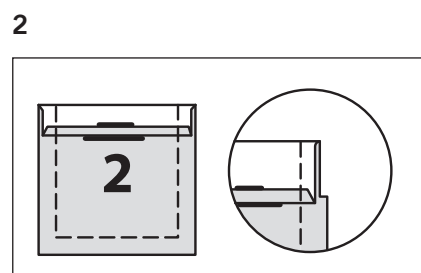
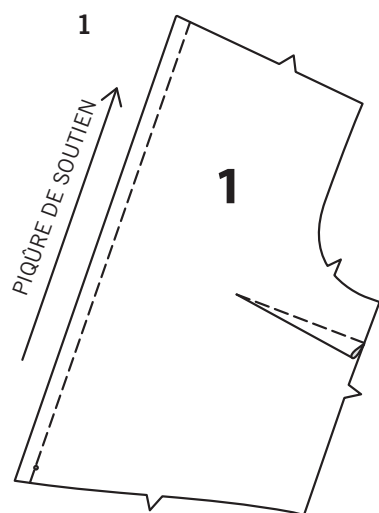
ENTOILAGE



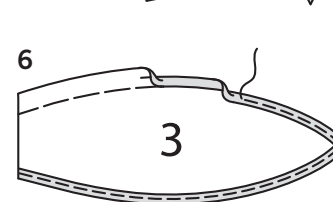
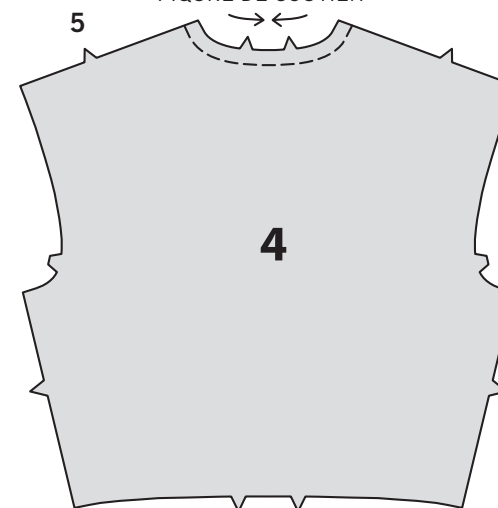
OURLET ÉTROIT



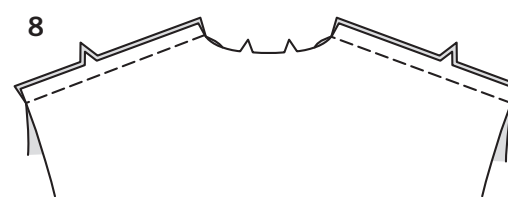
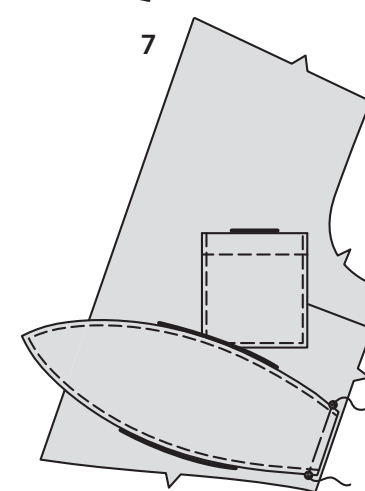
PIQÛRE DE SOUTIEN



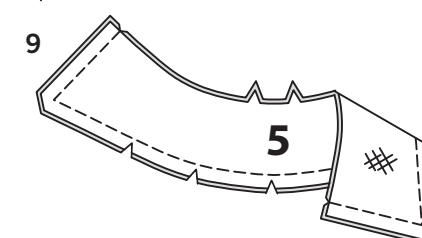
PIQÛRE DE SOUTIEN



3



8



9

5

4. Sur l'ENDROIT, épinglez la poche sur le corsage devant GAUCHE, en plaçant les coins supérieurs sur les grands pois. Piquez près des bords du côté et inférieur.

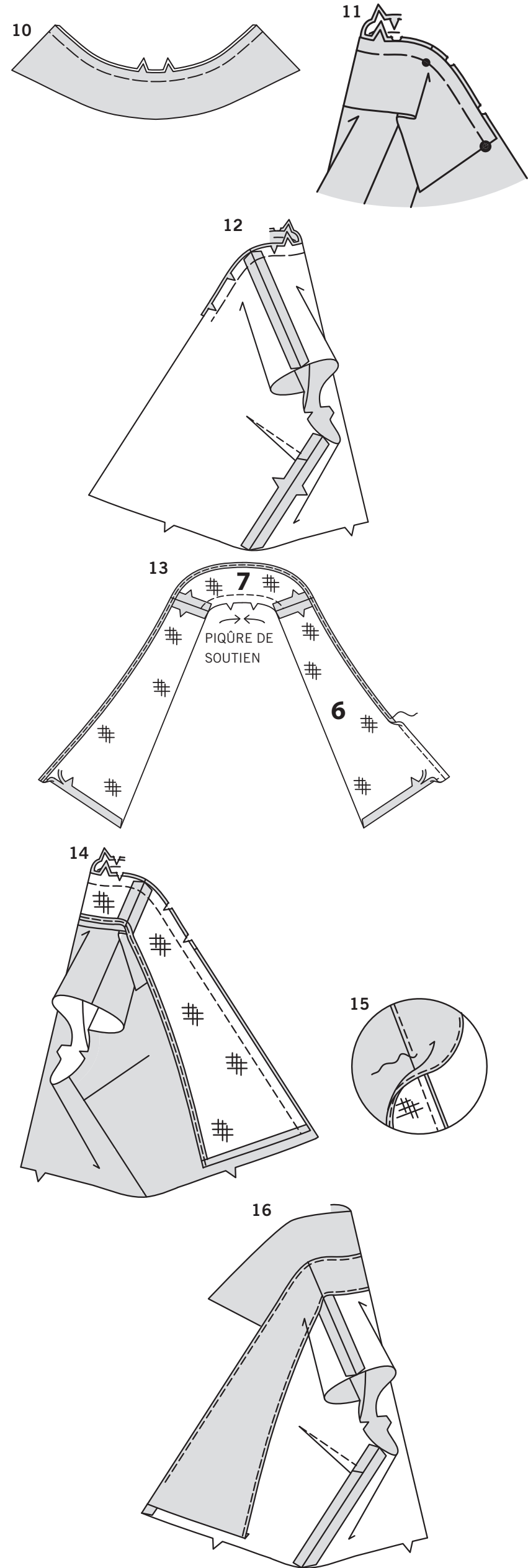
5. Faites une **PIQÛRE DE SOUTIEN** sur le bord de l'encolure du corsage dos (4).

6. Bâissez à la machine les bords supérieur et inférieur des pièces de l'attache (3) à 1.5 cm du bord non fini. Faites un **OURLET ÉTROIT** sur les bords supérieur et inférieur, en pliant l'ampleur sur la pointe.

7. Ayant le ENDROITS vers le haut vers vous, bâissez l'attache sur le corsage devant GAUCHE, en faisant coïncider les petits pois.

8. Piquez le dos et le devant sur les coutures d'épaule.

9. Posez l'**ENTOILAGE** sur une pièce du col (5). ENDROIT CONTRE ENDROIT, piquez la parementure sur le col, en laissant le bord à encoche ouvert. Coupez la couture et biaisez les coins. Crantez les courbes.



10. Retournez le col ; pressez. Bâissez les bords non finis ensemble.

11. Crantez le bord de l'encolure du corsage vers la piqûre de soutien le long des courbes.
Sur l'ENDROIT, épinglez le col (côté à parementure) sur le bord de l'encolure, en faisant coïncider les milieux dos et les grands pois, en plaçant les petits pois sur les coutures d'épaule. Bâissez.

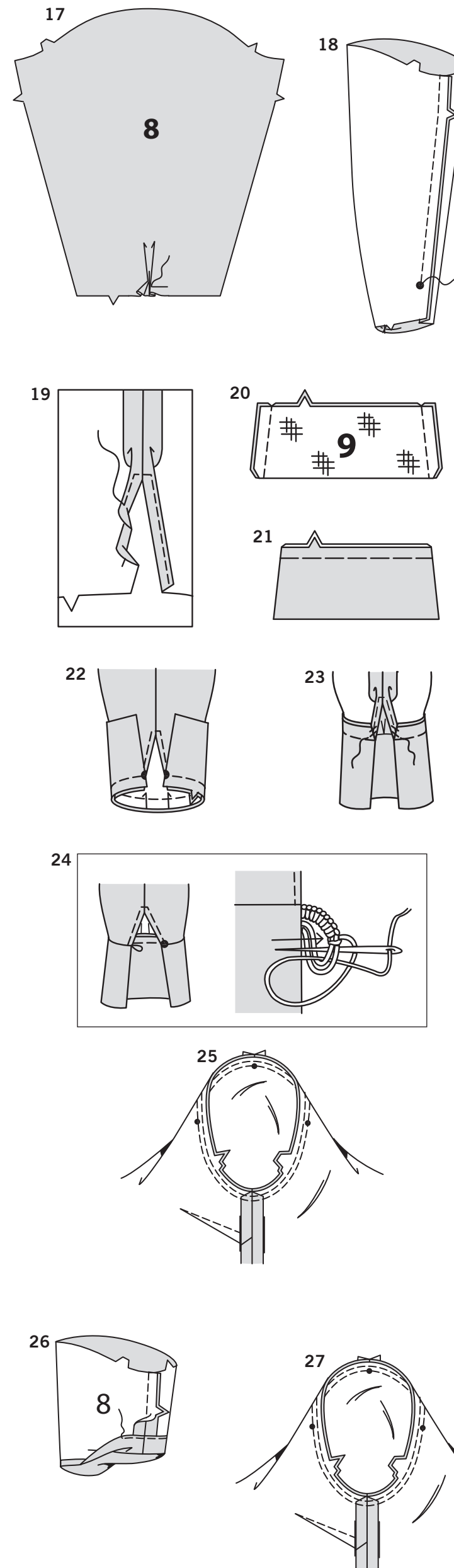
12. Piquez les coutures latérales des pièces du corsage, en maintenant les bords libres de l'attache à l'opposé.

13. Faites une **PIQÛRE DE SOUTIEN** sur le bord de l'encolure de la parementure dos (7). Posez l'**ENTOILAGE** sur la parementure devant (6) et la parementure dos.
Piquez les coutures d'épaule des pièces de la parementure.
Rentrez au fer 1.5 cm sur les bords du devant inférieur ; coupez à 1 cm. Pour finir le bord sans encoche, piquez à 6 mm du bord, rentrez le long de la piqûre et piquez au point droit OU au point zigzag par-dessus le bord OU surjetez.

14. ENDROIT CONTRE ENDROIT, épinglez la parementure sur les bords du devant et de l'encolure, en faisant coïncider les milieux dos et les coutures d'épaule. Piquez. Égalisez la couture ; crantez les courbes.

15. Sous-piquez en pressant la parementure et la couture à l'opposé du corsage, en piquant à travers la parementure et les valeurs de couture près de la couture jusqu'à 3.8 cm des bords inférieurs.

16. Retournez la parementure vers l'INTÉRIEUR ; pressez



MANCHE ET EMMANCHURE A

17. Pour former les plis sur l'ENDROIT du bord inférieur de la manche (8), pliez sur les lignes continues. Superposez les pliures à la ligne pointillée du milieu, épinglez. Bâissez les bords non finis du pli.

18. Épinglez la couture de dessous de bras, en faisant coïncider les grands pois. Piquez la couture au-dessus du grand pois supérieur, en piquant au point arrière sur le grand pois supérieur pour renforcer la couture.

19. Rentrez au fer 1.5 cm sur les bords de la fente de la manche. Rentrez au fer 6 mm sur le bord non fini ; piquez en piquant à angle droit au-dessus de l'ouverture.

20. Posez l'**ENTOILAGE** sur les pièces du poignet (9). Pliez le poignet en deux ENVERS CONTRE ENVERS. Piquez les extrémités. Égalisez la couture et biaisez les coins.

21. Retournez le poignet ; pressez le long de la ligne de pliure. Bâissez les bords non finis ensemble.

22. ENDROIT CONTRE ENDROIT, épinglez le poignet sur le bord inférieur de la manche, en faisant coïncider les grands pois. Piquez.

23. Pressez le poignet vers l'extérieur, en pressant la couture vers la manche. Retournez les valeurs de couture sur les bords de l'ouverture en angle ; bâissez à la main sur les bords ourlés, en faisant attention de ne pas laisser les points visibles sur l'endroit.

24. Sur l'ENDROIT, cousez le bouton sur l'ouverture du devant de la couture de poignet, comme illustré.
Faites une bride de fil assez grande pour faire passer le bouton sur la couture de l'ouverture du dos de la manche.

25. Retournez la manche à l'ENDROIT.
Tenez le corsage à l'ENVERS avec l'emmanchure vers vous. ENDROIT CONTRE ENDROIT, épinglez la manche sur le bord de l'emmanchure ayant le petit pois du milieu sur la couture d'épaule, en faisant coïncider les coutures de dessous de bras, les encoches et les petits pois restants. Bâissez. Piquez, puis piquez à 3 mm de la première piqûre.
Ne pressez que la valeur de couture, en rétrécissant l'ampleur.

MANCHE ET EMMANCHURE B

26. Piquez la couture de dessous de bras des pièces de la manche (8). Relevez l'ourlet au fer sur le bord inférieur de la manche. Rentrez au fer 6 mm sur le bord non fini. Piquez près du bord intérieur pressé.

27. Retournez la manche à l'ENDROIT.
Tenez le corsage à l'ENVERS avec l'emmanchure vers vous. ENDROIT CONTRE ENDROIT, épinglez la manche sur le bord de l'emmanchure ayant le petit pois du milieu sur la couture d'épaule, en faisant coïncider les coutures de dessous de bras, les encoches et les petits pois restants. Bâissez. Piquez, puis piquez à 3 mm de la première piqûre. Égalisez la couture au-dessous des encoches près de la piqûre. Ne pressez que la valeur de couture, en rétrécissant l'ampleur.

CONTINUEZ COMME SUIT POUR LA ROBE A, B

28. Faites une **PIQÛRE DE SOUTIEN** sur le bord supérieur de la jupe devant droit (10) du bord de la couture latérale jusqu'au petit pois. Bâissez à la machine les bords arrondis du prolongement à 1.5 cm des bords non finis.

29. Pour renforcer le petit pois sur le bord supérieur de la jupe devant droit, en faisant des petits points, piquez sur la ligne de couture 2.5 cm sur les deux côtés du petit pois, en piquant à travers le petit pois.

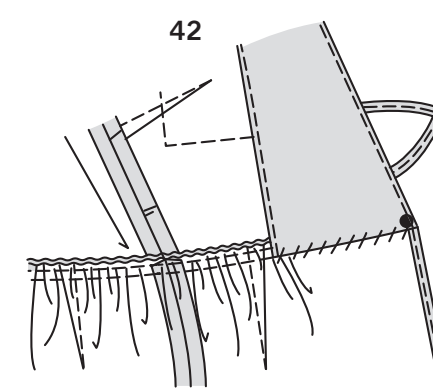
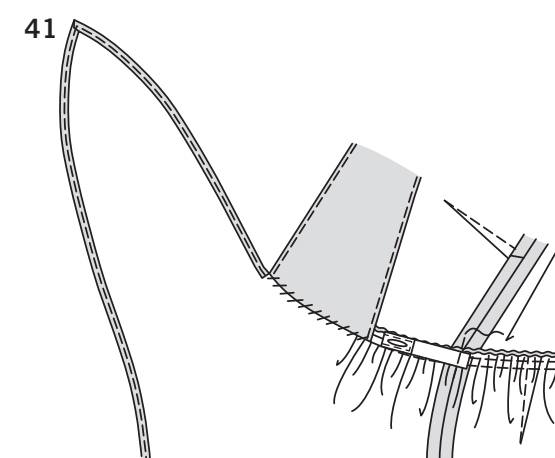
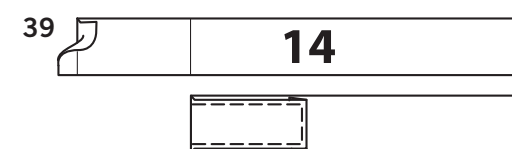
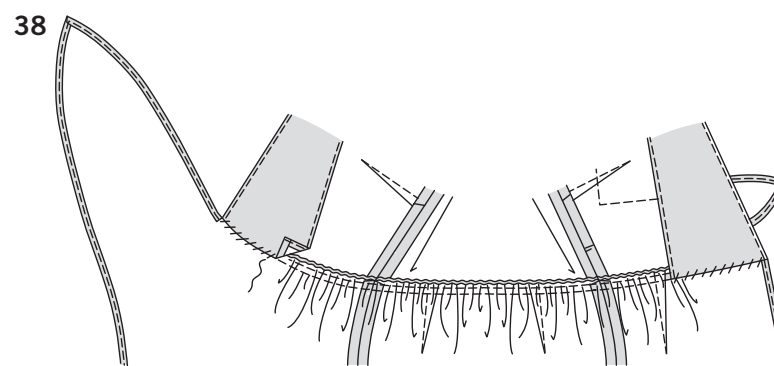
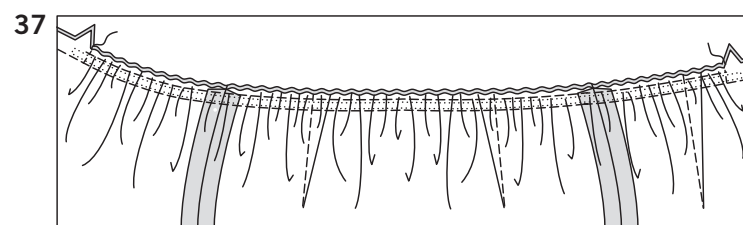
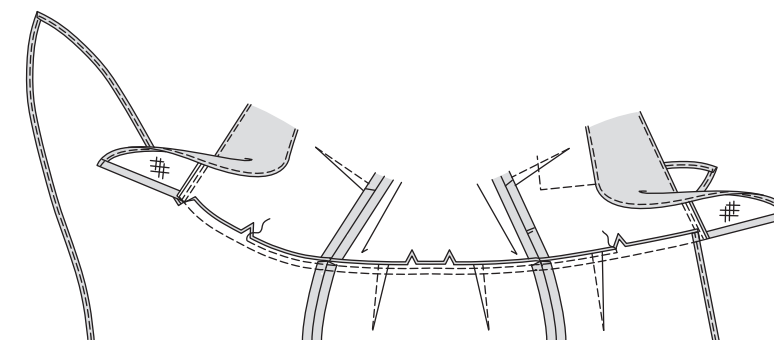
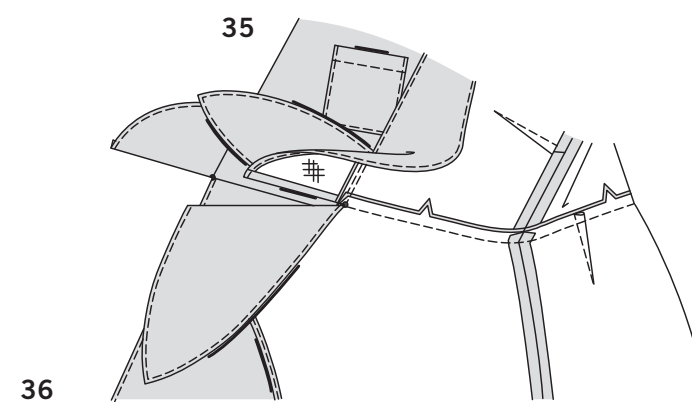
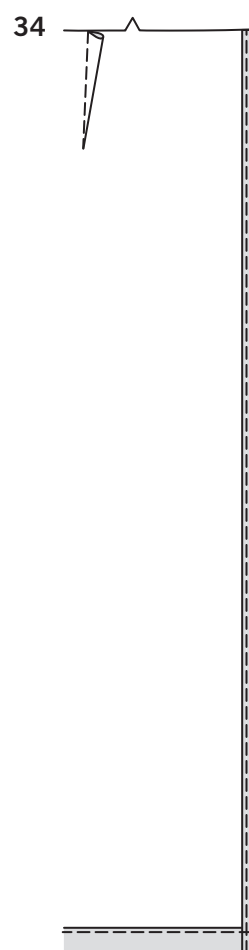
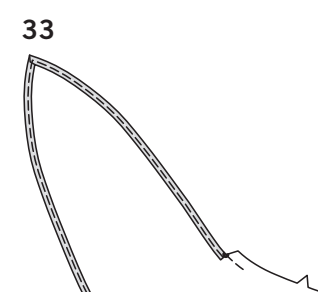
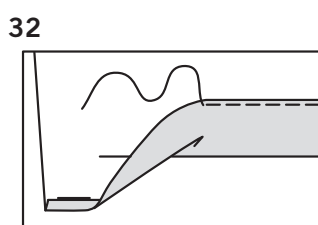
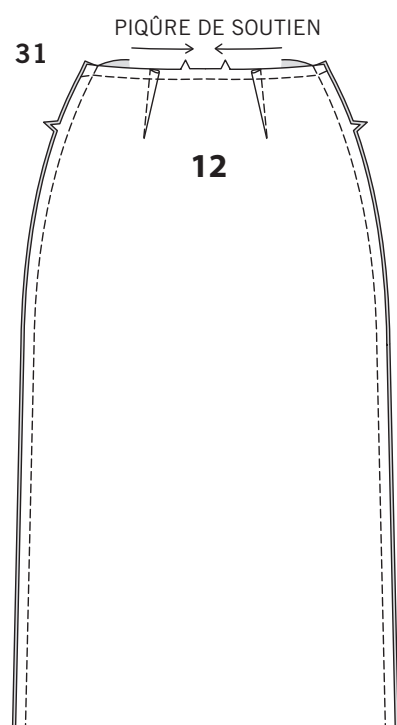
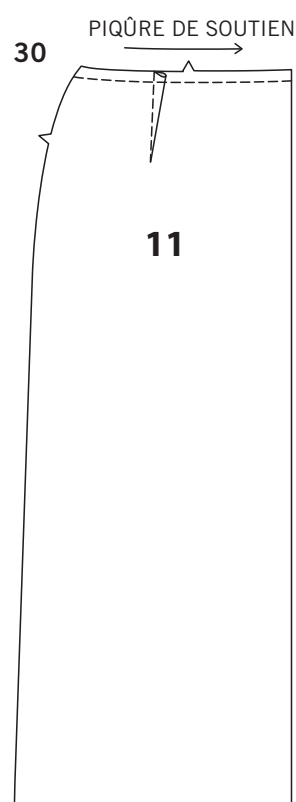
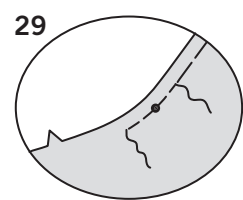
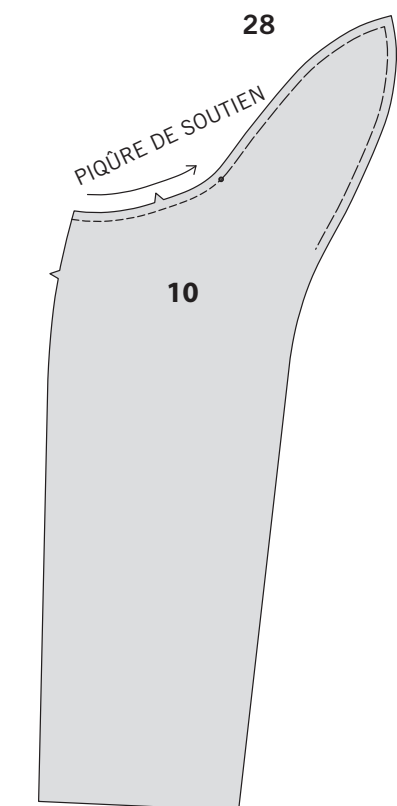
30. Faites une **PIQÛRE DE SOUTIEN** sur le bord supérieur de la jupe devant gauche (11). Faites la **PINCE**.

31. Faites une **PIQÛRE DE SOUTIEN** sur le bord supérieur de la jupe dos (12). Faites les **PINCES**. Piquez les coutures latérales des pièces de la jupe.

32. Relevez l'ourlet au fer sur le bord inférieur de la jupe. Rentrez au fer 6 mm sur le bord non fini. Piquez près du bord intérieur pressé.

33. Crantez la valeur de couture renforcée sur la jupe devant droit vers la piqûre sur le petit pois, en faisant attention de ne pas cranter à travers la piqûre. Faites un **OURLET ÉTROIT** sur le bord du devant et le prolongement aussi loin que le cran.

34. Faites un **OURLET ÉTROIT** sur le bord de la jupe devant gauche.



35. Dépliez les parementures devant. Épinglez la jupe sur le bord inférieur du corsage, en faisant coïncider les milieux, les coutures latérales et les petits pois. Piquez entre les petits pois, en faisant attention de ne pas prendre les bords libres du prolongement et des attaches.

36. Pour former la coulisse de la taille, piquez la valeur de couture du corsage et de la jupe ensemble entre les encoches du devant à 6 mm du bord non fini. Pressez la couture de taille vers le corsage.

37. Coupez un morceau d'élastique en utilisant le guide pour élastique (13). Enfilez l'élastique dans une ouverture de la coulisse, les extrémités étendues 1.5 cm au-delà des encoches. Piquez à travers la valeur de couture sur les extrémités de la coulisse, en prenant l'élastique. Distribuez également l'ampleur.

38. Retournez la parementure vers l'intérieur ; pressez. Cousez le bord pressé de la parementure par-dessus la couture aux points coulés.

39. Coupez un morceau de ruban de la longueur du guide pour patte intérieure (14). Rentrez au fer l'extrémité de l'attache sur la ligne de pliure ; rentrez au fer 1 cm sur le bord intérieur. Piquez près des longs bords et des bords intérieurs pressés du ruban, en piquant à travers toute l'épaisseur.
ASTUCE- si vous préférez, posez un petit coupon d'**ENTOILAGE** sur le ruban sous la marque de boutonnière.

40. Sur l'ENDROIT, faites la boutonnière sur la marque.

41. Sur l'ENVERS, cousez la patte de ruban sur la valeur de couture du côté DROIT de la jupe dos, ayant les bords non finis au même niveau et l'extrémité avec boutonnière vers le devant, comme illustré.

42. Sur l'ENVERS, cousez le bouton sur le petit pois du corsage GAUCHE. Au moment de porter la robe, nouez le ruban sur la boutonnière.