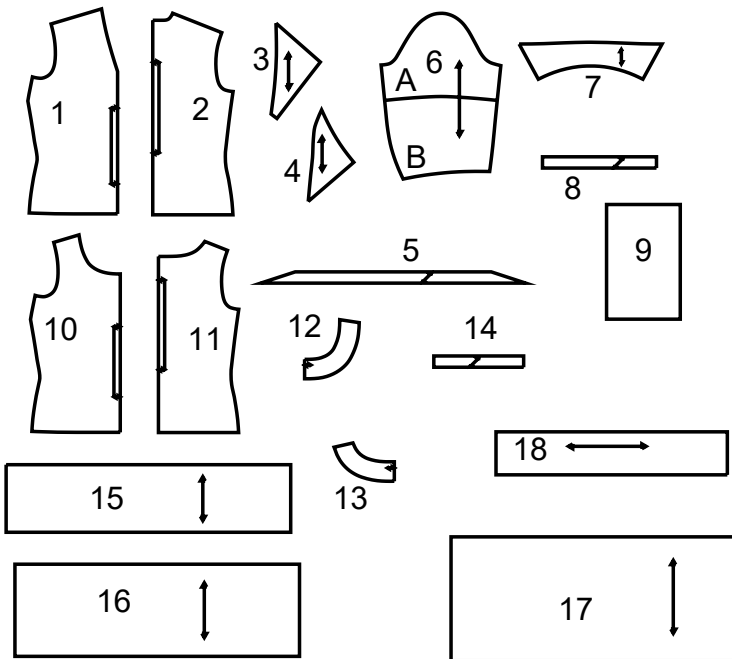


# Simplicity®

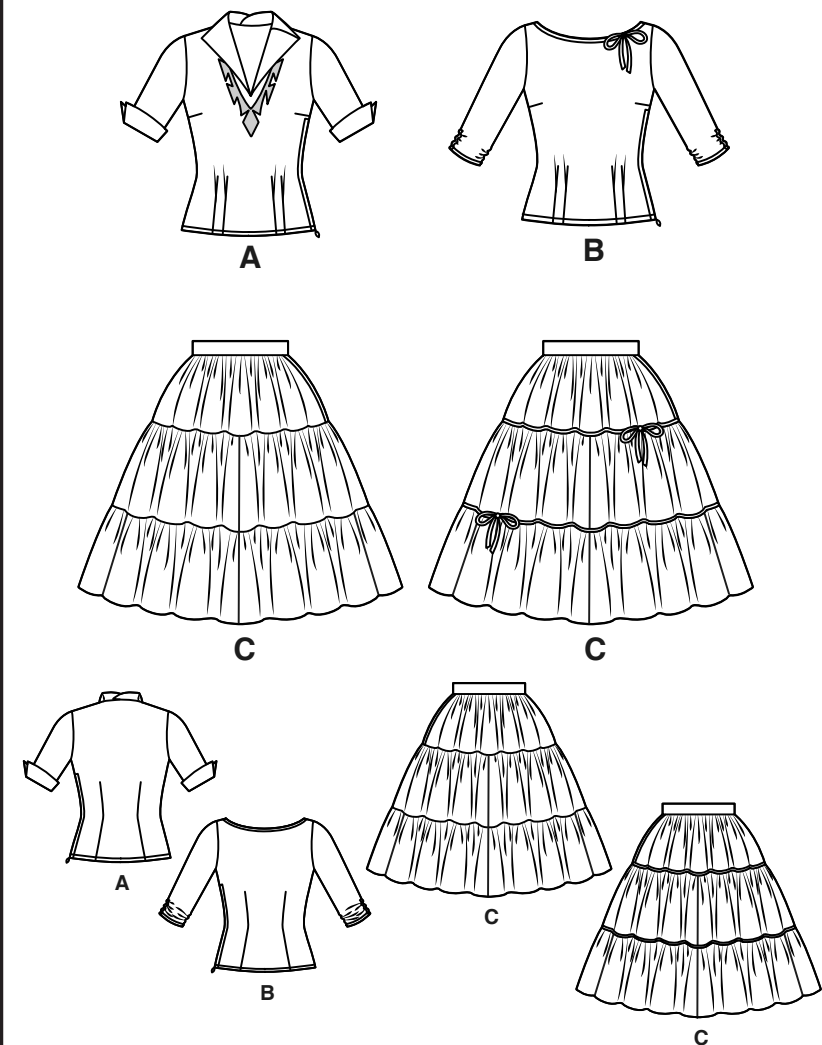
Merci d'avoir acheté ce patron de Simplicity. Nous avons déployé tous nos efforts pour vous offrir un produit de haute qualité.

18 PIÈCES DE PATRON



- |                              |                                     |
|------------------------------|-------------------------------------|
| 1 DEVANT - A                 | 10 DEVANT - B                       |
| 2 DOS - A                    | 11 DOS - B                          |
| 3 COL DEVANT - A             | 12 PAREMENTURE DEVANT - B           |
| 4 COL DOS - A                | 13 PAREMENTURE DOS - B              |
| 5 PAREMENTURE D'ENCOLURE - A | 14 PAREMENTURE DE MANCHE - B        |
| 6 MANCHE - A, B              | 15 PARTIE SUPÉRIEURE DE LA JUPE - C |
| 7 POIGNET - A                | 16 PARTIE MILIEU DE LA JUPE - C     |
| 8 PAREMENTURE DE MANCHE - A  | 17 PARTIE INFÉRIEURE DE LA JUPE - C |
| 9 APPLIQUÉ - A               | 18 CEINTURE - C                     |

SELVAGE (S)= LISIÈRE (S)  
SEL. (S)= LIS.  
FOLD= PLIURE  
SINGLE THICKNESS= SIMPLE ÉPAISSEUR  
DOUBLE THICKNESS= DOUBLE ÉPAISSEUR



TOUTES LES PIÈCES DE PATRON COMPRENNENT LES VALEURS DE COUTURE ET D'OURLET.

## Instructions Générales

### Le Patron

- SYMBÔLES**
- LIGNE DE SENS - Placez-la sur le droit fil du tissu parallèlement à la lisière.
  - PLACEZ LA LIGNE CONTINUE sur la pliure du tissu.
  - MILIEU DEVANT/DOS du vêtement.
  - CRANS
  - POIS
  - LIGNE DE COUPE
  - LIGNE POUR ALLONGER OU RACCOURCIR

**VALEUR DE COUTURE:** Sauf indication contraire, elle est de 5/8" (1.5cm) mais elle n'est pas imprimée sur les PATRONS MULTI-TAILLES. MARQUEZ VOTRE TAILLE AVEC UN STYLO à pointe feutre.

Pour les symboles et l'utilisation des PATRONS MULTI-TAILLES, voyez les tableaux figurant sur le patron.

### AJUSTEZ SI NECESSAIRE

Faites les rectifications avant de placer le patron sur le tissu.

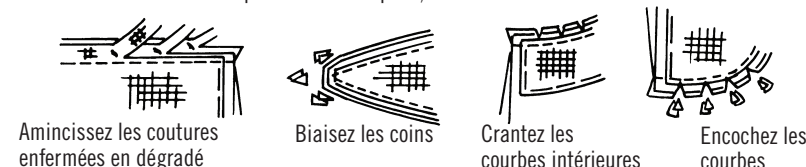
**POUR ALLONGER:** Coupez le patron entre les lignes pour allonger ou raccourcir. Ecartez le patron uniformément à la distance voulue, rajoutez du papier et maintenez avec du ruban adhésif.

**POUR RACCOURCIR:** Aux lignes pour allonger ou raccourcir, faites un pli régulier pour résorber l'excédent de longueur. Maintenez en place avec du ruban adhésif.

Lorsque les lignes pour allonger ou raccourcir ne sont pas indiquées, faites les rectifications nécessaires au bord inférieur du patron.

### Couture

- Cousez le vêtement en suivant les **Instructions de Couture**.
- **EPINGLEZ** les coutures ou bâtissez-les à la machine en faisant correspondre les crans.
- **PIQUEZ** des coutures de 5/8" (1.5cm) sauf indication contraire.
- **OUVREZ** les coutures au fer, sauf indication contraire, en crantant si nécessaire pour que les coutures se reposent bien à plat.
- **AMINCISSEZ** les coutures pour réduire l'ampleur, comme illustré ci-dessous:



### Coupe/Marques

#### AVANT DE COUPER:

**REPASSEZ** les pièces avec un fer sec et tiède. **DECATISSEZ** en lavant préalablement les tissus lavables ou en repassant à la vapeur les tissus non-lavables.

**ENCERCLEZ** votre plan de coupe.

**EPINGLEZ** le patron sur le tissu comme indiqué sur le plan de coupe.

- **POUR DOUBLE ÉPAISSEUR:** pliez le tissu **ENDROIT CONTRE ENDROIT**.
- **POUR SIMPLE ÉPAISSEUR:** placez le tissu avec l'**ENDROIT** sur le dessus.
- **POUR LES TISSUS PELUCHEUX, A REFLETS OU A MOTIF UNIDIRECTIONNEL,** utilisez les plans de coupe "avec sens".

#### APRES AVOIR COUPE:

Avant de retirer le patron, **REPORTEZ** toutes les marques sur l'**ENVERS** du tissu. Marquez aux épingles et à la craie ou avec du papier calque de couturière et la roulette à tracer.

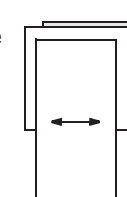
#### Pour marquer rapidement:

- Entaillez le bord du tissu pour marquer les crans, les extrémités des lignes de pliure et des lignes du milieu.
- Epinglez dans les pois.

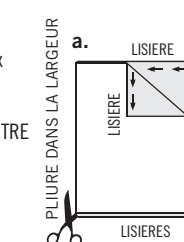


### REMARQUES SPECIALES POUR LA COUPE

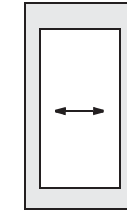
★ Si le plan de coupe montre une pièce dépassant au-delà de la pliure, coupez toutes les pièces à l'exception de celle-ci.



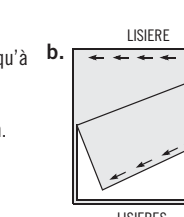
✱ Tracez de petites flèches le long des deux lisières pour indiquer la direction du sens ou du motif. **ENDROIT CONTRE ENDROIT**, pliez le tissu dans la largeur (sens trame) et coupez le long de la pliure (a).



Ensuite, ouvrez le tissu et, sur simple épaisseur, coupez la pièce qui dépasse sur l'**ENDROIT** du tissu, dans la position indiquée.



Tournez l'une des épaisseurs de tissu jusqu'à ce que les flèches des deux épaisseurs aillent dans la même direction. Placez les épaisseurs **ENDROIT CONTRE ENDROIT** (b).



## Plans de Coupe

- patron côté imprimé sur le dessous
- Envers du patron
- patron côté imprimé sur le dessus

★ VOYEZ REMARQUES SPECIALES POUR LA COUPE

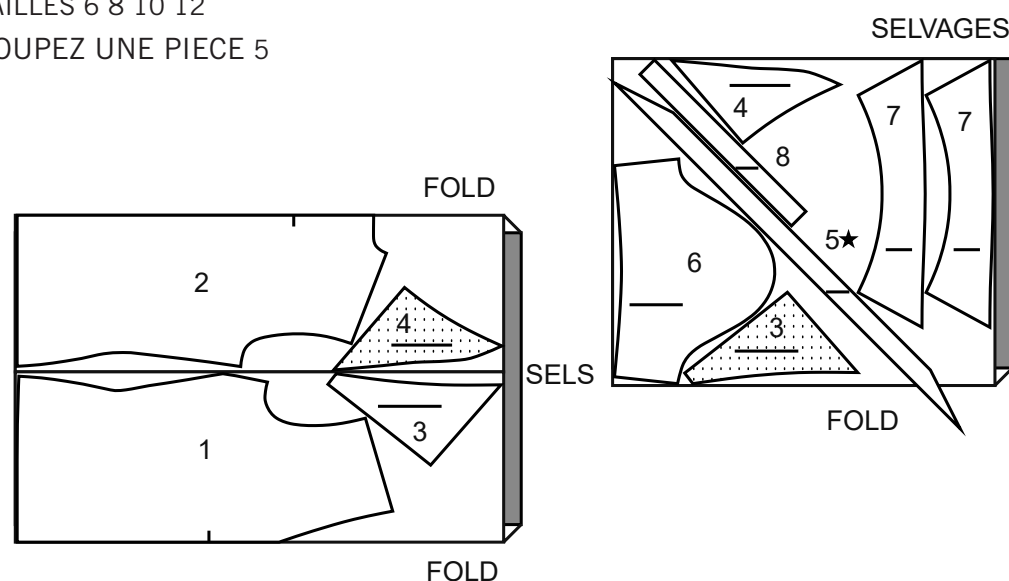
LA POSITION DES PIÈCES PEUT VARIER LÉGEREMENT SELON VOTRE TAILLE DE PATRON

**IMPORTANT:** POUR DÉCOUPER LES PIÈCES DE PATRON. COUPEZ LE LONG DE LA LIGNE DE LA TAILLE AMÉRICAINE CORRESPONDANT À VOTRE TAILLE.

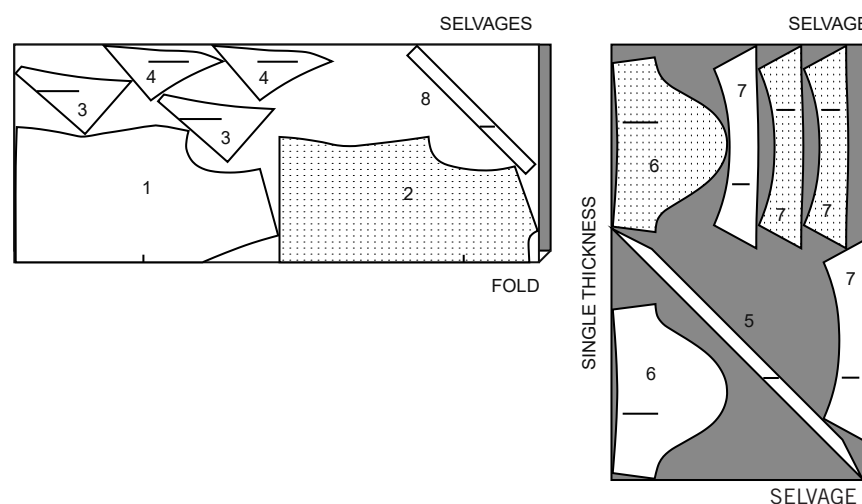
### CHEMISIER A

UTILISEZ LES PIÈCES 1 2 3 4 5 6 7 8

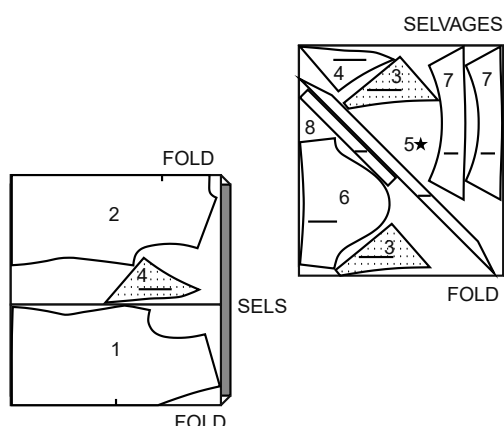
44\*45" (115CM)  
AVEC SENS  
TAILLES 6 8 10 12  
COUPEZ UNE PIÈCE 5



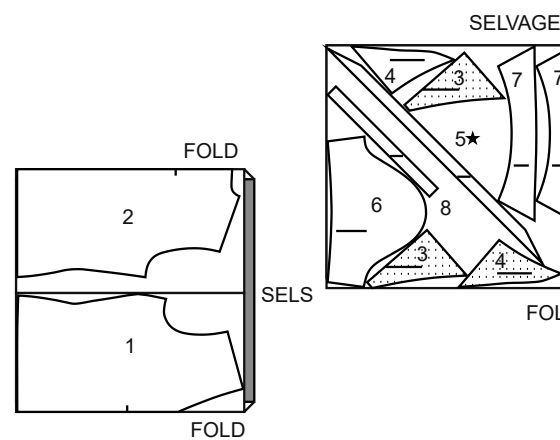
44\*45" (115CM)  
AVEC SENS  
TAILLES 14 16 18  
20 22



58\*60" (150CM)  
AVEC SENS  
TAILLES 6 8 10 12 14 16  
COUPEZ UNE PIÈCE 5



58\*60" (150CM)  
AVEC SENS  
TAILLES 18 20 22  
COUPEZ UNE PIÈCE 5

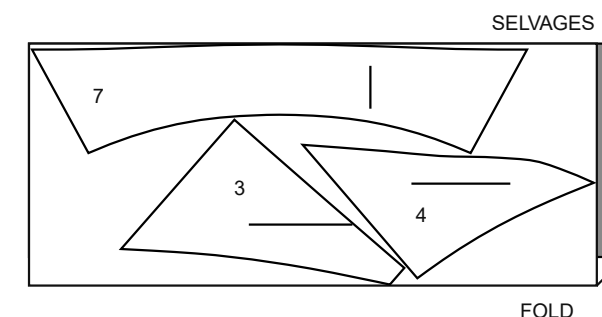


### APPLIQUÉ D'ENCOLURE (FACULTATIF) – COUPEZ UNE DE LA PIÈCE 9 EN COUPON

### ENTOILAGE

UTILISEZ LES PIÈCES 3 4 7

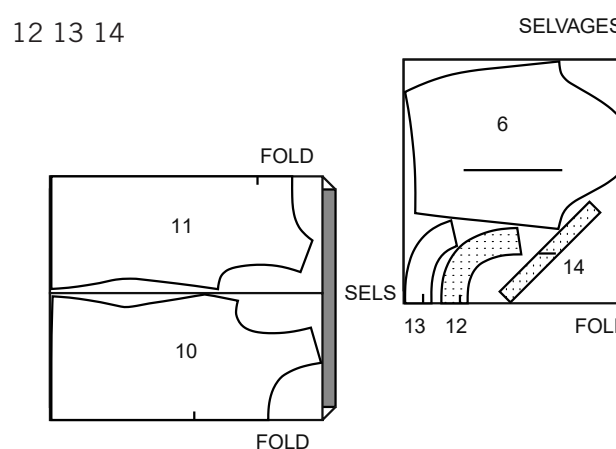
20" (51CM)  
TOUTES LES TAILLES



### CHEMISIER B

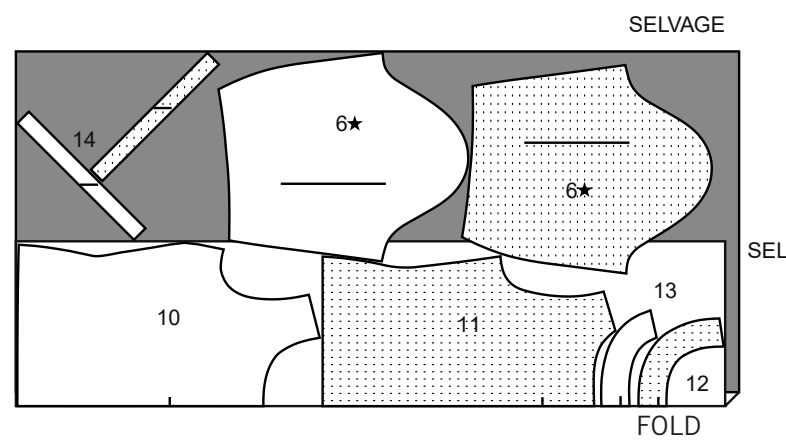
UTILISEZ LES PIÈCES 6 10 11 12 13 14

44\*45" (115CM)  
AVEC SENS  
TAILLES 6 8 10 12

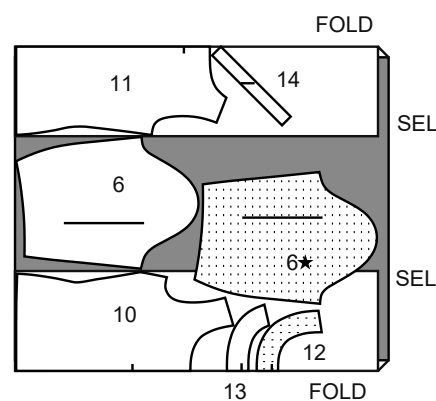


SUITE DU PLAN DE COUPE PAGE 2

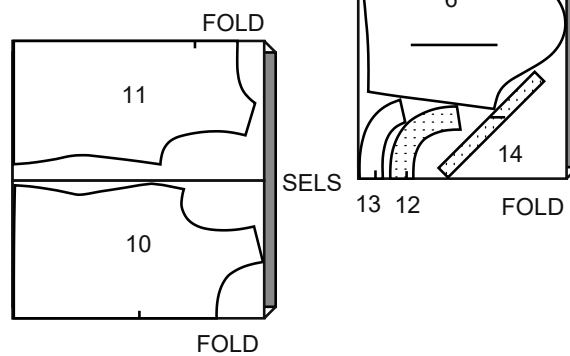
44"45" (115CM)  
AVEC SENS  
TAILLES 14 16 18 20 22



58"60" (150CM)  
AVEC SENS  
TAILLES 6 8 10



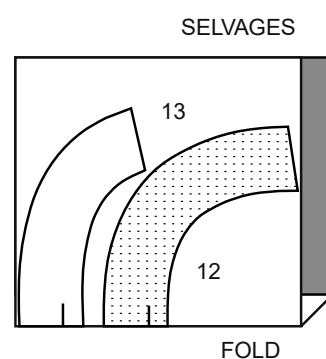
58"60" (150CM)  
AVEC SENS  
TAILLES 12 14 16 18 20 22



**ENTOILAGE**

UTILISEZ LES PIÈCES 12,13

20" (51CM)  
TOUTES LES TAILLES

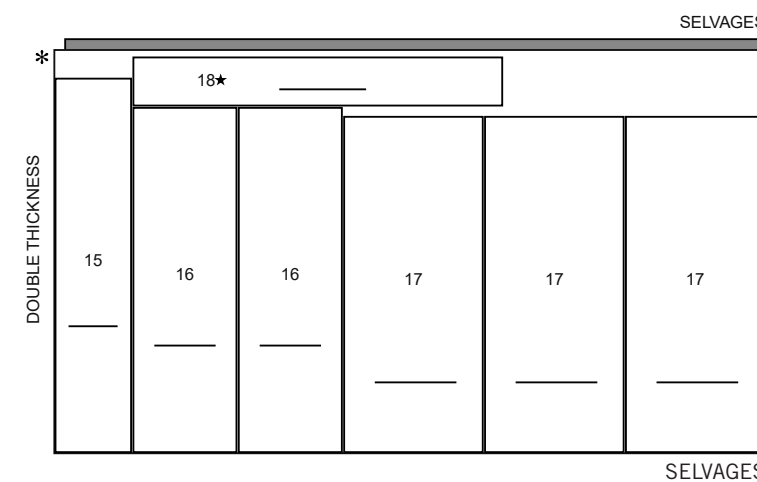


**JUPE C**

UTILISEZ LES PIÈCES 15 16 17 18

COUPEZ UNE PIECE 18

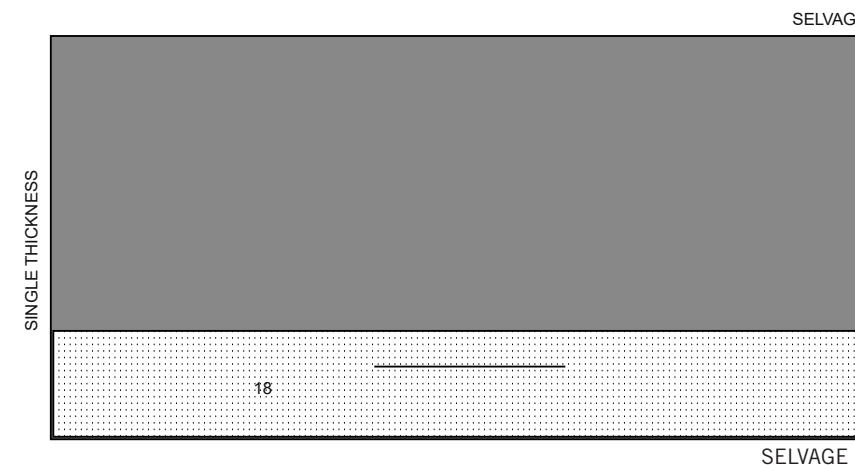
44"45" A 58"60"  
(115CM A 150CM)  
AVEC SENS  
TOUTES LES TAILLES



**ENTOILAGE**

UTILISEZ LA PIÈCES 18

20" (51CM)  
TOUTES LES TAILLES



**FAITS DE LA MODE DES ANNÉES 1950**

Les tendances sociales étaient encore une influence pour la mode. L'économie de l'après-guerre prospérée et les baby-boomers des années 1950 deviennent des grands consommateurs. La mode a pris sa directrice d'Hollywood à cause de son glamour et la télévision participe à la transformation de la société américaine. Les jupes très amples et les détails de tailleur sont les plus importants. Les tailles étroites sont exagérées et les épaules étaient arrondies et souples. Les nouveaux tissus fabriqués par l'homme deviennent populaires et les patrons de couture étaient rapidement disponibles pour que les femmes soient capables de créer une ample variété de vêtements qui étaient le reflet des tendances de la mode actuelle.

**Instructions de Couture**

CODE **ENDROIT** **ENVERS** **ENTOILAGE** **DOUBLURE**

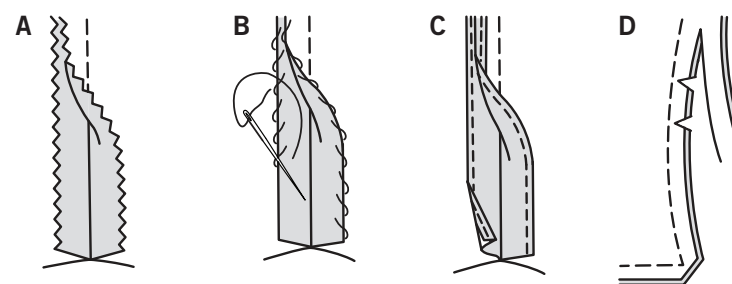
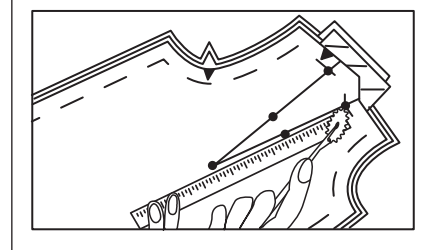
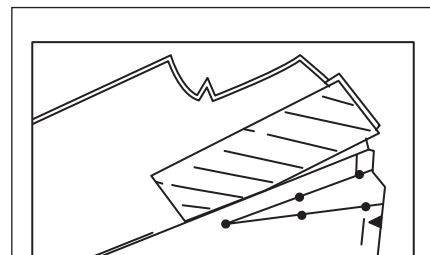
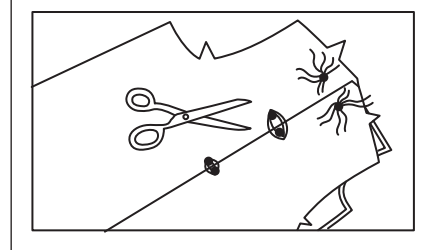
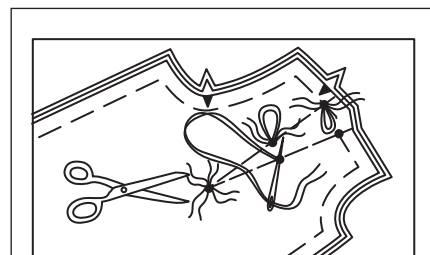
Lisez les **Instructions Générales** à la page 1 avant de commencer.

**MARQUER LE TISSU**

Il est indispensable que tous ces points d'assemblage soient marqués sur le tissu. Il y a deux façons de marquer le tissu, couper des encoches ou marquer des encoches. Faites les bâtis au niveau du milieu devant et dos. N'enlevez pas les bâtis du milieu jusqu'à finir le vêtement.

**POINTS DE BÂTI TAILLEUR** – utilisez du long fil double et faites des points de bâti tailleur à travers les lignes de marque et les pois en laissant des boucles de 5 cm. Une fois tous les points de bâti faits, coupez les boucles supérieures avant d'enlever le patron. Séparez deux couches de tissu et crantez les fils entre les couches.

**MARQUER AVEC UNE ROULETTE** – glissez une feuille de papier calque au-dessous des deux pièces du vêtement et une autre au-dessus, sous la pièce de patron, ayant les endroits du papier vers le tissu. Tracez les lignes de patron avec une roulette, en utilisant une règle pour les lignes droites.



**FINITION DES COUTURES**

- A. Coupez les coutures en zigzag.
- B. Surfilez séparément.
- C. Repliez les bords à 3 mm et piquez séparément.
- D. Couture enfermée – Coupez la couture près de la piqûre, en crantant les courbes et les coins, comme illustré.

**GLOSSAIRE DE COUTURE**

Les termes de couture imprimés en **ITALIQUE** sont expliqués ci-dessous :

**PINCE**- pour faire la pince, ENDROIT CONTRE ENDROIT, pliez le tissu à travers le centre de la pince, en superposant les lignes pointillées et les petits pois. Sur l'ENVERS, placez les épingles PERPENDICULAIRES aux lignes pointillées. Piquez la pince de la partie la plus large à la pointe.

**ASTUCE**- pour empêcher la formation d'une "bulle" à la pointe, faites les derniers points exactement sur la pliure et laissez les bouts du fil assez longs pour les nouer. NE piquez PAS au point arrière à la pointe.

Pressez la pince plate le long de la piqûre pour "intégrer" les points ; puis pressez comme indiqué dans les Instructions de couture.

**PINCE DE TAILLE**- pour faire la pince, ENDROIT CONTRE ENDROIT, pliez le tissu à travers le centre de la pince, en superposant les lignes pointillées et les petits pois. Sur l'ENVERS, placez les épingles PERPENDICULAIRES aux lignes pointillées. Piquez la pince de la partie la plus large à une pointe. Puis, en superposant plusieurs points, travaillez du milieu jusqu'à l'autre pointe. Si nécessaire, crantez soigneusement la pince de la partie la plus large à la pointe pour qu'elle reste à plat.

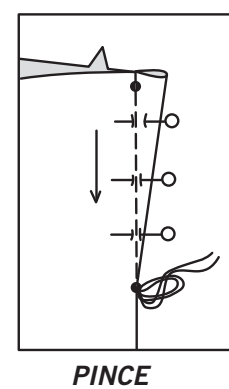
**ASTUCE**- pour empêcher la formation d'une "bulle" à la pointe, faites les derniers points exactement sur la pliure et laissez les bouts du fil assez longs pour les nouer. NE piquez PAS au point arrière à la pointe.

Pressez la pince plate le long de la piqûre pour "intégrer" les points ; puis pressez la pince comme indiqué dans les Instructions de couture.

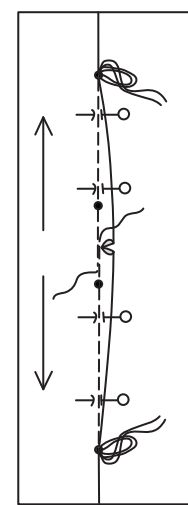
**SOUTENIR/FRONCER** - relâchez légèrement la tension de l'aiguille. Sur l'ENDROIT, piquez à 1.5 cm du bord coupé à grands points. Piquez de nouveau à 6 mm de la première piqûre sur la valeur de couture.

**ENTOILAGE** – pour l'entoilage non thermocollant, épinglez l'entoilage sur l'ENVERS du tissu. Bâtessez sur place près des lignes de couture à l'intérieur de la valeur de couture.

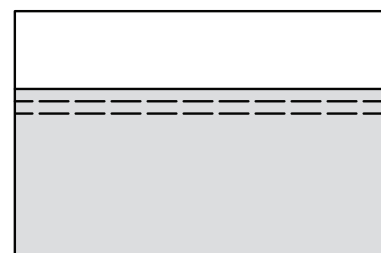
**Pour l'entoilage thermocollant** – épinglez l'entoilage sur l'ENVERS du tissu. Faites adhérer sur place en suivant la notice d'utilisation.



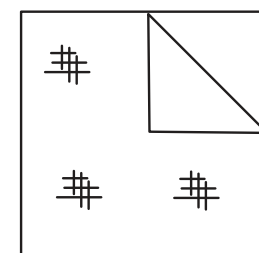
PINCER



PINCER DE TAILLE



SOUTENIR/FRONCER



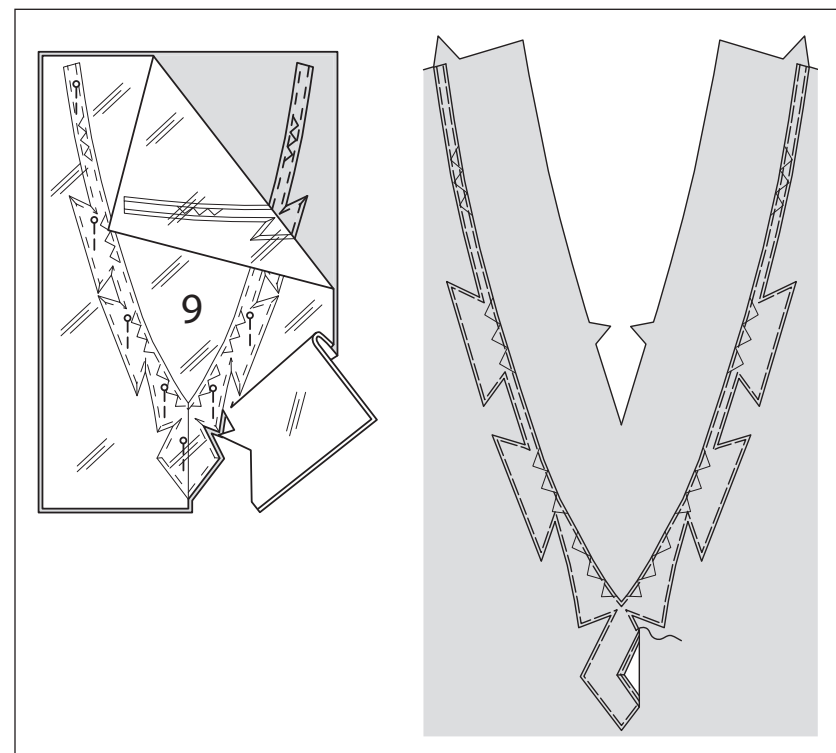
ENTOILAGE

## INSTRUCTIONS GÉNÉRALES

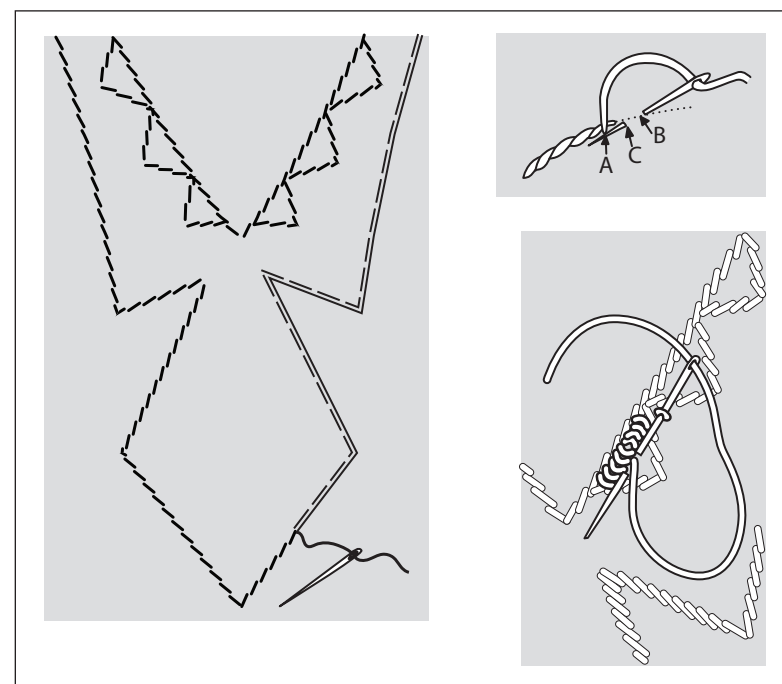
Après couper le vêtement, piquez des lignes de soutien (une rangée de piqûre) à 1.3 cm des bords courts en biais ou des bords arrondis, pour empêcher qu'il s'étende. Bâissez le vêtement ensemble en suivant la procédure ci-dessous. Faites coïncider les encoches et faites des coutures de 1.5 cm.

**PREMIER AJUSTAGE** – essayez le vêtement, en épinglant des épaulettes si nécessaire. Assurez-vous que la couture d'épaule soit exactement sur la partie supérieure de l'épaule. (Au moins qu'il soit indiqué différemment sur le modèle.) Les lignes du milieu devant et dos et les coutures latérales doivent accrocher perpendiculairement au sol.

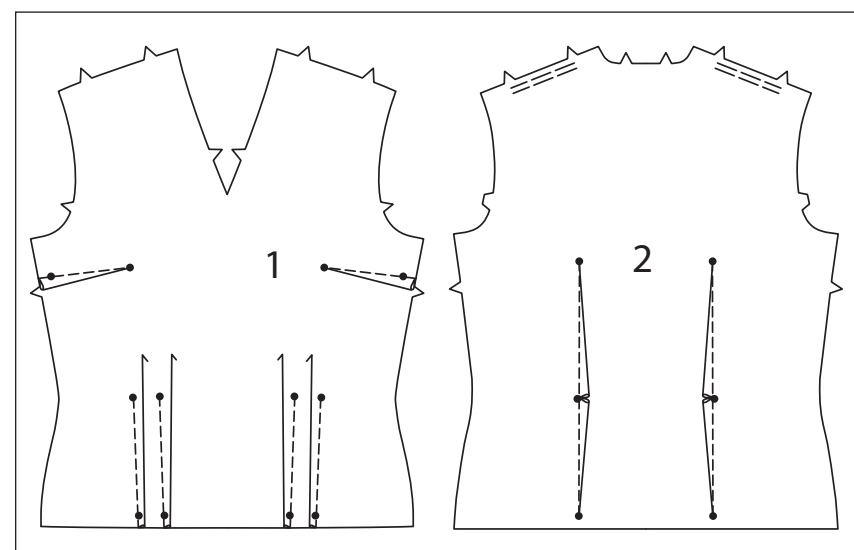
1



2



3



Faites les ajustements nécessaires ; piquez et finissez l'assemblage sauf l'indication pour l'ourlet. Pressez chaque couture avant de la rejoindre à une autre.

**SENS DE LA PIQÛRE DES COUTURES** : piquez les jupes de l'ourlet à la ligne de taille. Piquez les coutures d'épaule de l'encolure à l'emmanchure. Piquez le corsage de l'emmanchure à la taille. Pour les coutures enfermées, les parementures, les cols, etc., sauf indiqué différemment, coupez les coutures à 6 mm de la piqûre. Crantez les courbes aux intervalles et crantez les coins.

**AJUSTAGE FINALE** – marquez la longueur et finissez l'ourlet.

**LES PIÈCES DU PATRON SERONT IDENTIFIÉES PAR DES NUMÉROS LA PREMIÈRE FOIS QU'ELLES SERONT UTILISÉES. PIQUEZ LES COUTURES ENDROIT CONTRE ENDROIT, SAUF INDIQUÉ DIFFÉREMMENT.**

## CHEMISIER A

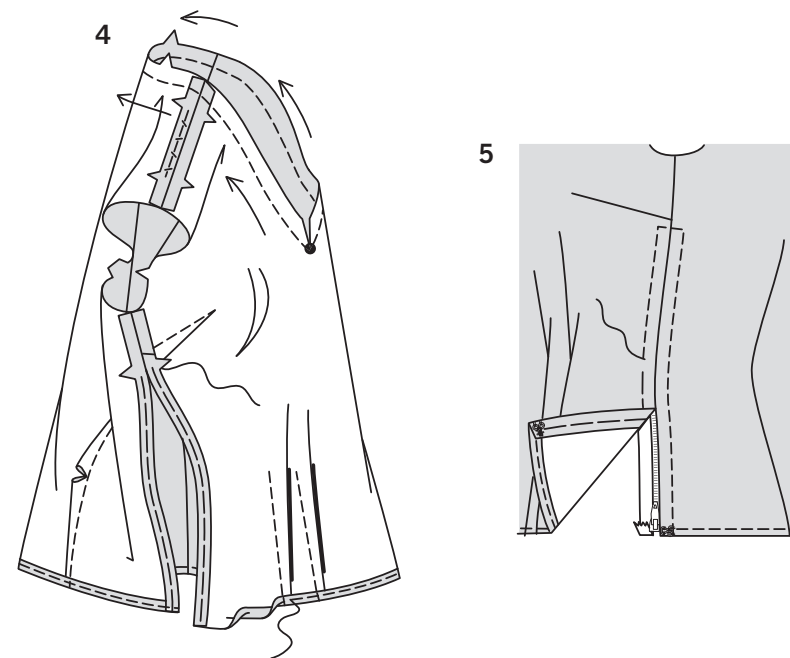
## INSTRUCTIONS POUR L'APPLIQUÉ FACULTATIVE ET LA BRODERIE

1. Coupez un bloc de tissu de l'appliqué le long de la ligne continue extérieure. Épinglez le patron sur l'ENDROIT du tissu. Glissez une feuille de papier calque sous la pièce de patron, ayant l'endroit du papier vers le tissu. Tracez les lignes de patron avec la roulette, en utilisant une règle pour les lignes droites. Découpez l'appliqué le long des lignes continues. Piquez à la machine le long des lignes pointillées, en pivotant avec l'aiguille piquée dans le tissu sur les coins. Rentez au fer les bords non finis le long de la piqûre, en crantant les coins. Bâissez près du bord pressé. Épinglez l'appliqué sur le devant (1), en plaçant le bord intérieur environ à 3.2 cm du bord de l'encolure non fini, en centrant l'appliqué comme illustré ; bâissez.

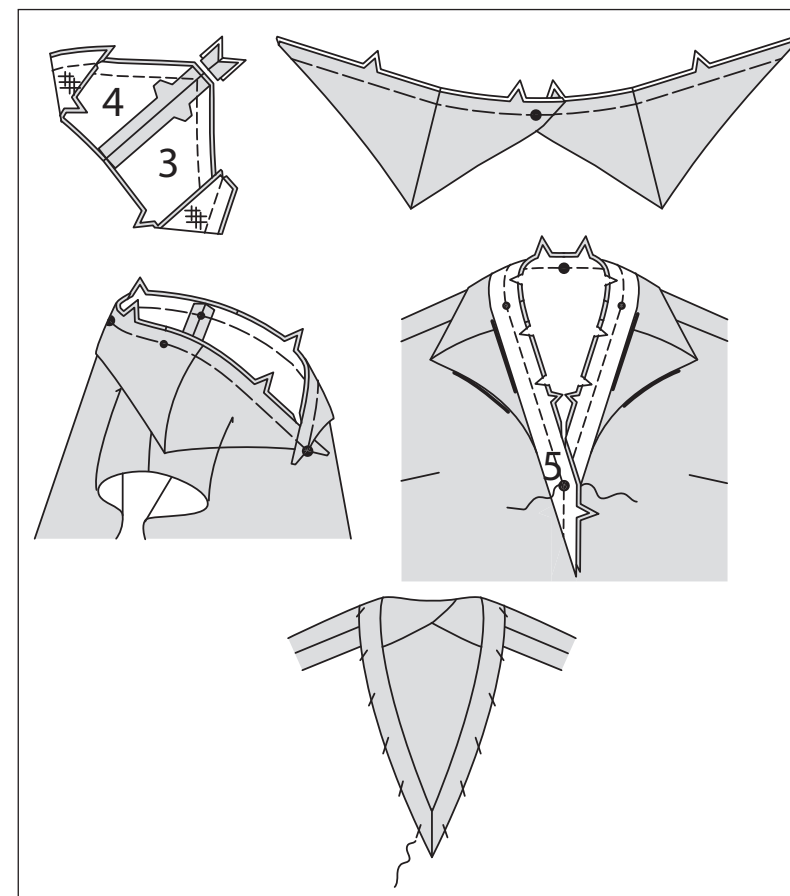
2. Pour fixer l'appliqué sur place, travaillez au point de tige le long des bords extérieur et intérieur en utilisant du fil à broder, en vous assurant de prendre l'appliqué et le chemisier. Travaillez au point de tige le long des lignes continues restantes. En utilisant du point arrière, brodez le contour des triangles à perles, comme illustré.

## DEVANT ET DOS

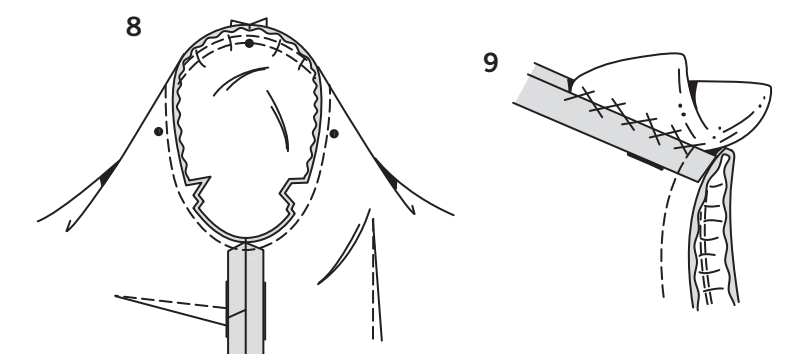
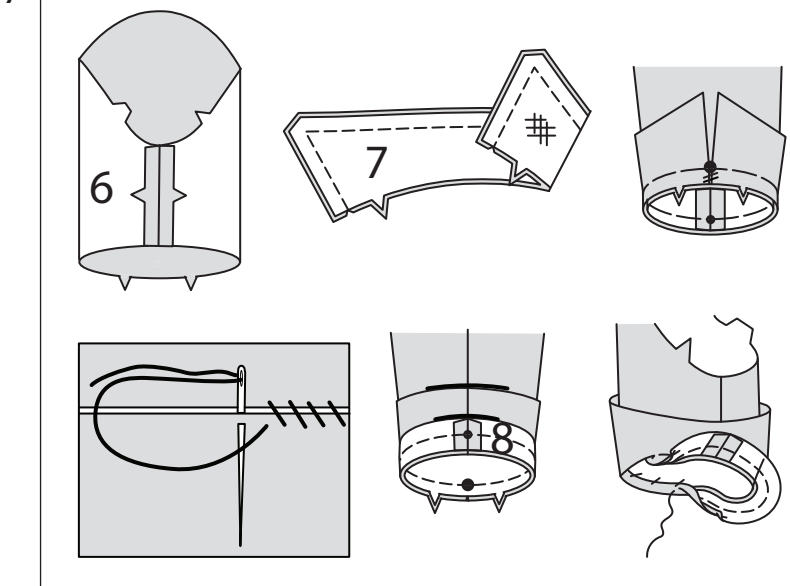
3. Pour faire les pinces sur l'ENVERS du devant (1), superposez les lignes de petits pois. Bâissez sur les pois, en amenuisant sur le pois simple ; piquez. Pressez la pince vers le bas. Pour former les plis sur la taille, superposez les lignes de petits pois sur l'ENVERS. Bâissez sur les pois ; piquez. Pressez les plis vers le milieu.  
**SOUTENEZ le bord de l'épaule du dos** (2) entre les encoches. Pour faire les pinces sur l'ENVERS, superposez les lignes de petits pois. Bâissez sur les pois de la partie du milieu, en amenuisant sur le pois simple ; piquez. En superposant plusieurs points, travaillez du milieu jusqu'à l'autre pois simple. Crantez la pince sur la pointe la plus large et pressez vers le milieu.



6



7



4. Rejoignez le devant au dos sur les épaules, en soutenant le dos pour ajuster entre les encoches. Pour empêcher qu'il s'étende, piquez à 1.5 cm du bord de l'encolure, en piquant jusqu'au milieu devant sur le grand pois. Crantez le bord de l'encolure au niveau du milieu devant jusqu'à la piqûre. Rejoignez les coutures latérales, en laissant ouverte la couture latérale GAUCHE au-dessous de l'encoche. Crantez la courbe. Bâissez sous la valeur de couture sur les bords de l'ouverture du côté. Faites un ourlet étroit sur le bord inférieur. Pour former un ourlet étroit, rentrez au fer une valeur de couture de l'ourlet de 1.5 cm, pliez vers le bas le bord non fini pour rejoindre le pli. Pressez. Piquez l'ourlet sur place.

5. Placez la fermeture fermée sous les bords de l'ouverture du côté, en plaçant l'extrémité inférieure de la fermeture sur l'extrémité supérieure de l'ouverture, en rejoignant les bords sur le milieu de la fermeture. Repliez les extrémités du ruban de la fermeture au même niveau que le bord inférieur. Bâissez le long de chaque côté de l'ouverture et à travers l'extrémité supérieure. Piquez sur le fauil, en utilisant un pied à fermeture. Cousez une agrafe sur l'extrémité inférieure.

## COL

6. Posez l'ENTOILAGE sur le col devant (3) et le col dos (4). Rejoignez le devant au dos le long du bord à encoche double. Appliquez de la parementure sur le col, en laissant les bords à encoche ouverts. Égalisez la couture. Retournez ; bâissez. Superposez les extrémités des pièces du col au niveau du milieu dos, en faisant coïncider les grands pois ; bâissez le long du bord de l'encolure à travers toute l'épaisseur. Sur l'ENDROIT, épinglez le col sur le bord de l'encolure, en faisant coïncider les milieux dos, en plaçant les grands pois au niveau du milieu devant ; bâissez. Rejoignez les extrémités de la parementure d'encolure (5) au niveau du milieu devant du bord inférieur jusqu'au grand pois. ENDROIT CONTRE ENDROIT, épinglez la parementure d'encolure sur le chemisier par-dessus le col, en faisant coïncider les grands pois et les encoches, en plaçant les petits pois sur les coutures d'épaule. Bâissez tout le bord de l'encolure, en commençant et en arrêtant au niveau du milieu devant. Piquez. Égalisez la couture ; crantez la courbe. Retournez la parementure vers l'INTÉRIEUR. Rentez le bord non fini de la parementure et cousez sur place aux points coulés.

## MANCHE

7. Rejoignez la couture de dessous de bras de la manche (6). Posez l'ENTOILAGE sur le poignet (7). Appliquez de la parementure sur le poignet, en laissant ouvert le bord inférieur. Égalisez la couture et biaisez les coins. Retournez ; bâissez. Surfillez les extrémités du poignet ensemble à environ 1.3 cm au-dessus du grand pois. Sur l'ENDROIT, bâissez le poignet sur le bord inférieur de la manche, en faisant coïncider les grands pois et les encoches, en plaçant le petit pois sur la couture de dessous de bras. ENDROIT CONTRE ENDROIT, rejoignez les extrémités de la parementure de manche (8). Sur l'ENDROIT, bâissez la parementure sur le bord inférieur de la manche par-dessus le poignet, en faisant coïncider les grands pois, les encoches et les coutures de dessous de bras. Piquez. Égalisez la couture. Retournez la parementure vers l'INTÉRIEUR. Rentez le bord non fini à 6 mm. Pressez. Cousez sur place aux POINTS COULÉS ou piquez près du bord pressé.

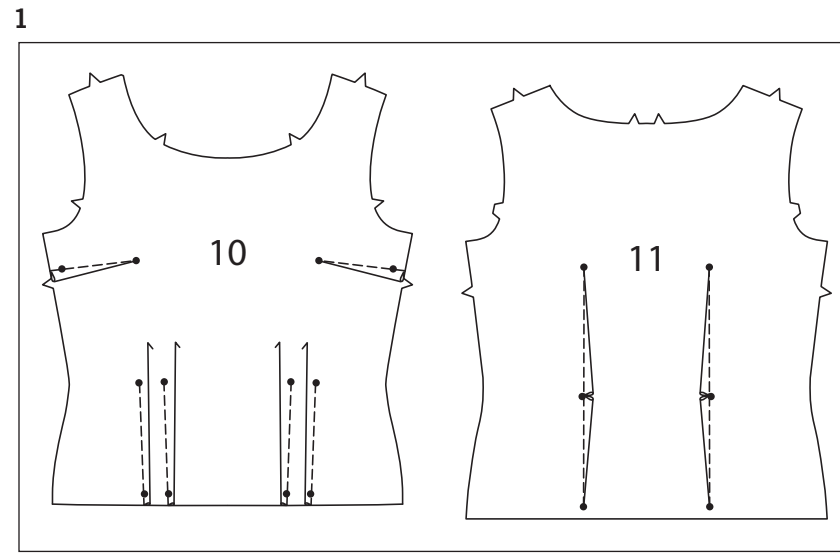
## EMMANCHURE

8. **SOUTENEZ** la partie supérieure de la manche entre les encoches. ENDROIT CONTRE ENDROIT, épinglez la manche sur l'emmanchure, en faisant coïncider les petits pois et les encoches, en plaçant les petits pois du milieu sur la couture d'épaule, en tirant sur le fauil pour ajuster. Bâissez la manche sur l'emmanchure ; piquez. Pressez la couture vers le corsage.

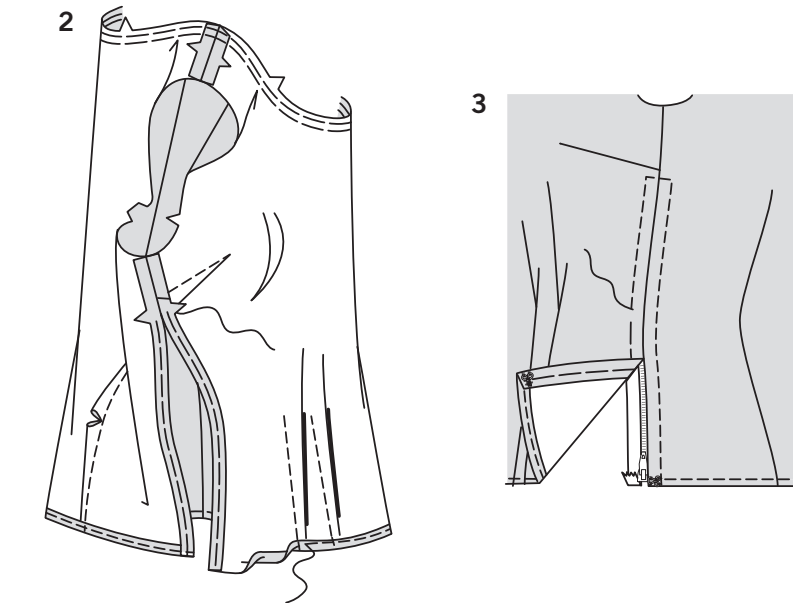
## FINITION

9. Pressez tout le chemisier. Cousez les épaulettes facultatives sur place.

## CHEMISIER B



1. Pour faire les pinces sur l'ENVERS du devant (10), superposez les lignes de petits pois. Bâissez sur les pois, en amenuisant sur un pois simple ; piquez. Pressez la pince vers le bas. Pour former les plis sur la taille, superposez les lignes de petits pois sur l'ENVERS. Bâissez sur les pois ; piquez. Pressez les plis vers le milieu.  
Pour faire les pinces sur l'ENVERS du dos (11), superposez les lignes de petits pois. Bâissez sur les pois du milieu en amenuisant sur le petit pois ; piquez. En superposant plusieurs points, travaillez du milieu jusqu'à l'autre petit pois. Crantez la pince sur la pointe la plus large et pressez vers le milieu.



2. Rejoignez le devant et dos sur l'épaule. **SOUTENEZ** le bord de l'encolure. Pour empêcher qu'il s'étende, piquez à 1.5 cm du bord de l'encolure. Rejoignez les coutures latérales, en laissant ouverte la couture du côté GAUCHE au-dessous de l'encoche. Bâissez la valeur de couture sur les bords de l'ouverture du côté. Formez un ourlet étroit sur le bord inférieur. Pour former un ourlet étroit, rentrez au fer une valeur de couture de l'ourlet de 1.5 cm, rentrez le bord non fini pour rejoindre le pli. Pressez. Piquez l'ourlet sur place.

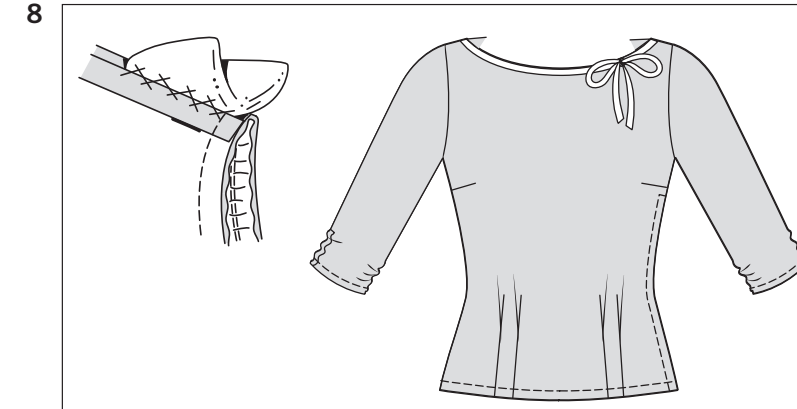
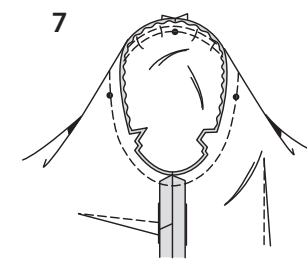
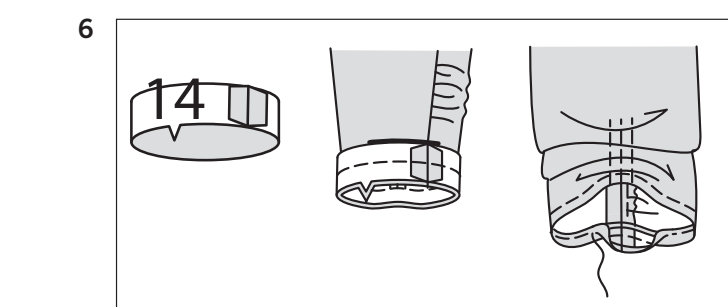
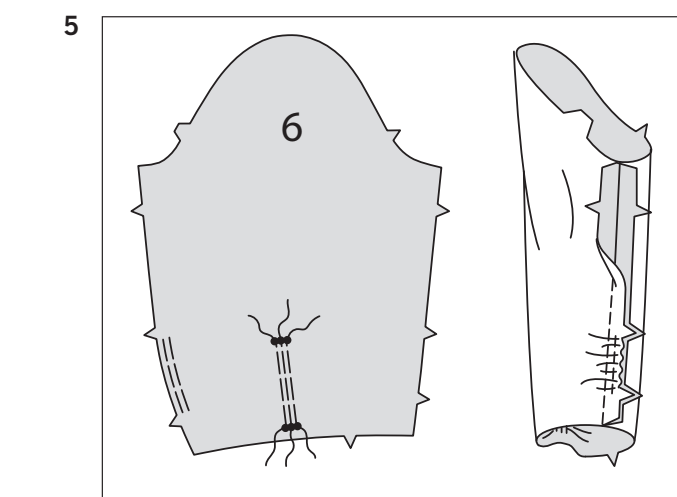
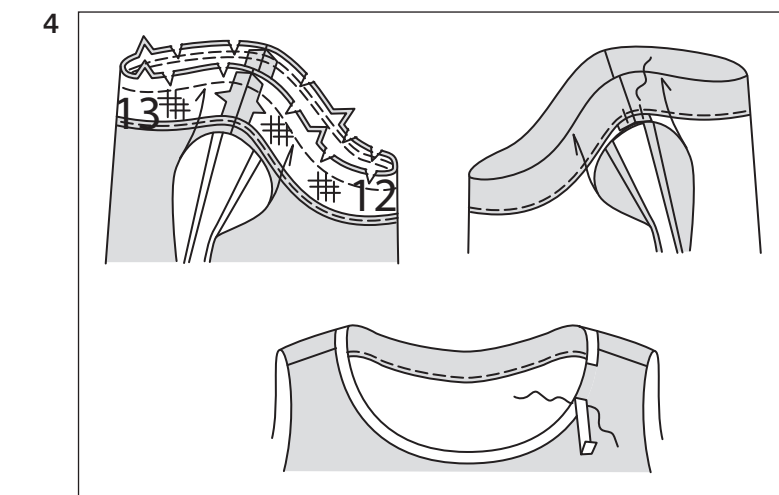
3. Placez la fermeture fermée sous les bords de l'ouverture du côté, en plaçant l'extrémité inférieure de la fermeture sur l'extrémité supérieure de l'ouverture, ayant les bords rejoins au niveau du milieu de la fermeture. Repliez les extrémités du ruban de la fermeture au même niveau que le bord inférieur. Bâissez le long de chaque côté de l'ouverture et à travers l'extrémité supérieure. Piquez sur le faufil en utilisant un pied à fermeture. Cousez l'agrafe sur l'extrémité inférieure.

4. Posez l'**ENTOILAGE** sur la parementure devant (12) et sur la parementure dos (13). Rejoignez la parementure devant et la parementure dos sur l'épaule. Piquez 6 mm sur les bords intérieurs de la parementure ou finissez avec de l'extrafort en biais. **ENDROIT CONTRE ENDROIT**, bâissez les parementures sur le bord de l'encolure, en faisant coïncider les milieux et les coutures, en tirant sur le faufil pour ajuster. Piquez. Retournez la parementure vers l'INTÉRIEUR. Bâissez. Bâissez les parementures sur les coutures. Cousez à la main le bord supérieur d'un morceau de ruban le long du bord de l'encolure fini, en rentrant et en superposant une extrémité sur la position pour le nœud, comme illustré sur le devant de la pochette.

## MANCHE

5. **FRONCEZ** le bord du dessous de bras dos de la manche (6) entre les encoches. **FRONCEZ** sur les lignes de fronce sur le bord inférieur. Tirez sur le faufil entre les petits pois jusqu'à mesurer 6.3 cm et consolidez les fils. Fixez les fronces sur place en faisant des points arrière sur l'ENVERS. Épinglez la couture de dessous de bras, en tirant sur le faufil entre les encoches pour ajuster ; consolidez le fil. Bâissez ; piquez la couture.

6. **ENDROIT CONTRE ENDROIT**, rejoignez les extrémités de la parementure de manche (14). Sur l'ENDROIT, bâissez la parementure sur le bord inférieur de la manche, en faisant coïncider les encoches et les coutures. Piquez. Égalisez la couture. Retournez la parementure vers l'INTÉRIEUR. Rentrez le bord non fini 6 mm. Pressez. Piquez près du bord pressé ou cousez sur place aux **POINTS COULÉS**.



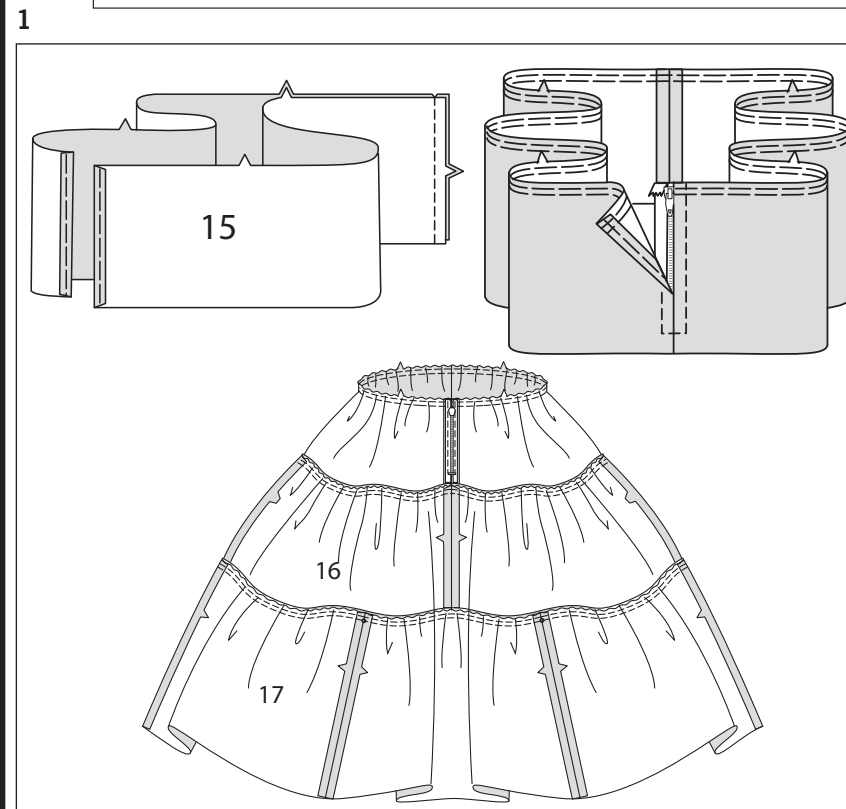
## EMMANCHURE

7. **SOUTENEZ** la partie supérieure de la manche entre les encoches. **ENDROIT CONTRE ENDROIT**, épinglez la manche sur l'emmanchure en faisant coïncider les petits pois et les encoches, en plaçant le petit pois du milieu sur la couture d'épaule, en tirant sur le faufil pour ajuster. Bâissez la manche sur l'emmanchure ; piquez. Pressez la couture vers le corsage.

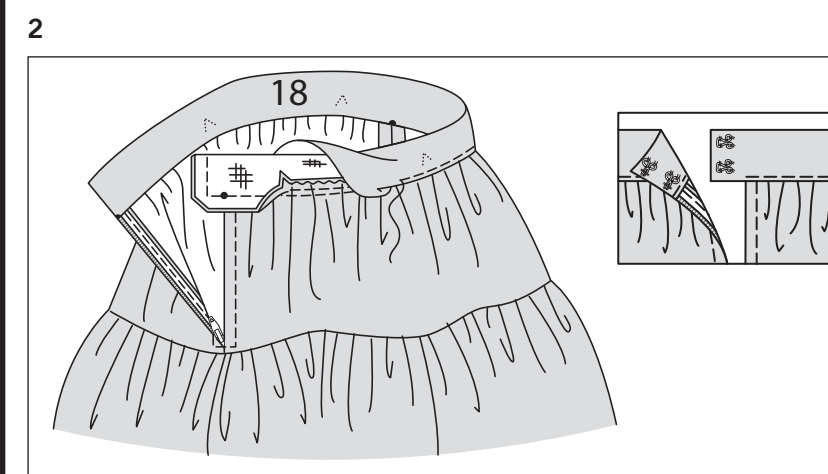
## FINITION

8. Pressez tout le chemisier. Cousez les épaulettes facultatives sur place. Coupez un morceau de ruban de 38 cm de longueur. Formez un nœud et bâissez-le sur la position du bord de l'encolure du chemisier.

## JUPE C

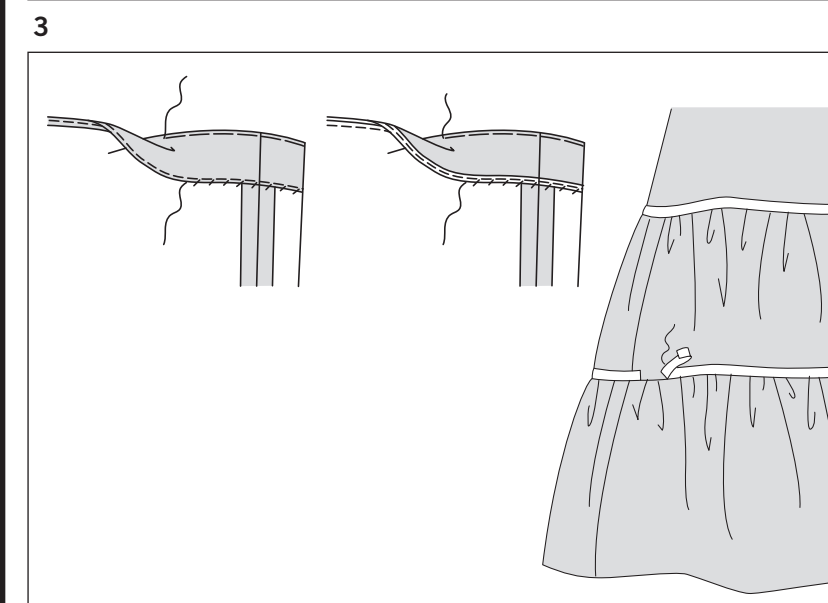


1. Rejoignez la couture latérale DROITE des pièces de la partie supérieure de la jupe (15). Bâissez la valeur de couture sur les extrémités de l'ouverture du côté GAUCHE. Placez la fermeture fermée sous les extrémités de l'ouverture du côté, en plaçant le bout de patte de la fermeture à 1.5 cm au-dessous du bord supérieur de la jupe, en rejoignant les bords au milieu de la fermeture. Bâissez le long de chaque côté de l'ouverture et à travers l'extrémité inférieure. Piquez sur le faufil, en utilisant un pied à fermeture. **FRONCEZ** le bord supérieur de la jupe. Rejoignez les coutures des pièces de la partie milieu de la jupe (16). **FRONCEZ** le bord supérieur. **ENDROIT CONTRE ENDROIT**, épinglez la partie milieu de la jupe sur la partie supérieure de la jupe, en faisant coïncider les coutures et les milieux. Tirez sur le fil de fronces pour ajuster, en distribuant les fronces également ; consolidez le fil. Bâissez. Piquez la couture ; pressez vers la partie supérieure de la jupe. Rejoignez les coutures des pièces de la partie inférieure de la jupe (17). **FRONCEZ** le bord supérieur. **ENDROIT CONTRE ENDROIT**, épinglez la partie inférieure de la jupe sur la partie milieu de la jupe, en faisant coïncider les milieux et en plaçant les coutures sur les petits pois. Tirez sur le fil de fronces pour ajuster. Distribuez les fronces également ; consolidez les fils. Bâissez. Piquez la couture ; pressez vers la partie milieu de la jupe.



## CEINTURE

2. Posez l'**ENTOILAGE** sur la ceinture (18). Épinglez l'ENVERS de la jupe sur l'ENDROIT de la ceinture, en faisant coïncider les milieux et les encoches, en plaçant le petit pois sur la couture latérale ou les bords du côté. Tirez sur le fil de fronces pour ajuster ; consolidez le fil. Bâissez. Piquez la couture. Pliez la bande en deux dans le sens de la longueur, **ENDROIT CONTRE ENDROIT**. Piquez les extrémités ; retournez. Rentrez la valeur de couture sur le bord non fini restant ; surpiquez par-dessus la couture. Si vous préférez, continuez la piqûre le long de l'autre bord et des extrémités. Superposez les extrémités et fixez-les avec deux paires de crochets pour jupe.



## FINITION

3. Marquez la longueur. Relevez le bord inférieur le long de la marque ; bâissez. Marquez la profondeur de l'ourlet ; coupez uniformément. Piquez le bord non fini ou finissez avec de l'extrafort en biais. Cousez sur place aux **POINTS COULÉS**. Pressez toute la jupe. **POUR FAIRE COÏNCIDER LE CHEMISIER B** – cousez à la main le bord supérieur du ruban le long des coutures de la jupe, comme illustré, en superposant et en rentrant une extrémité sur la position du nœud. Coupez deux morceaux de ruban de 38 cm chacun. Formez des nœuds et bâissez-les sur la jupe, comme illustré sur le devant de la pochette.