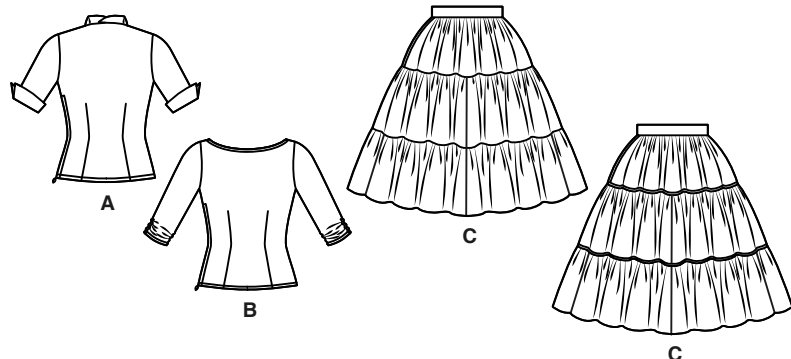
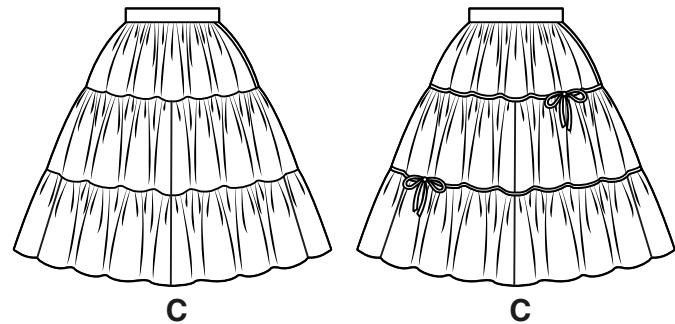
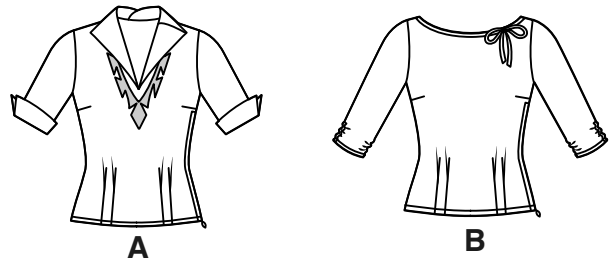


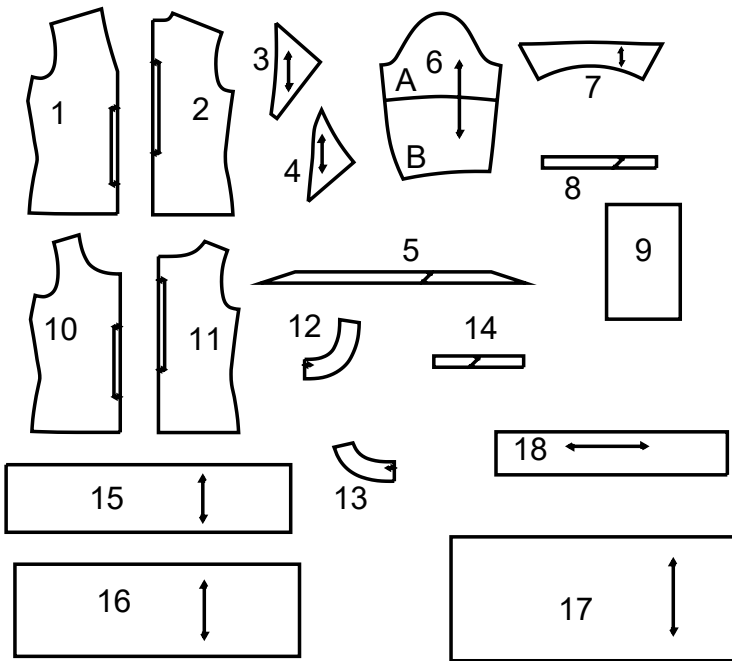
# Simplicity®

Vielen Dank für den Kauf dieses Simplicity Schnittmusters. Wir geben uns Mühe, Ihnen ein qualitativ hoch stehendes Produkt anbieten zu können.



SAUM - UND NAHTZUGABEN SIND IN DEN SCHNITTMUSTER - TEILEN EINGERECHNET

18 TEILE



- 1 VORDERTEIL - A
- 2 RÜCKENTEIL - A
- 3 KRAGENVORDERTEIL - A
- 4 KRAGENRÜCKENTEIL - A
- 5 HALSAUSSCHNITTBESATZ - A
- 6 ÄRMEL - A,B
- 7 MASCHETTE - A
- 8 ÄRMELBESATZ - A
- 9 APPLIKATION - A
- 10 VORDERTEIL - B
- 11 RÜCKENTEIL - B
- 12 VORDERER BESATZ - B
- 13 RÜCKW. BESATZ - B
- 14 ÄRMELBESATZ - B
- 15 OBERROCK - C
- 16 MITTELROCK - C
- 17 UNTERROCK - C
- 18 TAILLENBUND - C

SELVAGE (S)= WEBKANTE(N)  
 SEL. (S)= WEBKANTE(N)  
 FOLD= STOFFBRUCH  
 SINGLE THICKNESS= EINLAGIG  
 DOUBLE THICKNESS= ZWEILAGIG

## Allgemeine Anweisungen

### Das Schnittmuster

- SYMBOLE**
- F ADENLAUF Schnittteile in Musterrichtung parallel zur Webkante legen.
  - DURCHGEZOGENE LINIE am Stoffbruch anlegen.
  - MITTIGES VORDER-/RÜCKENTEIL.
  - KERBEN
  - MARKIERUNGSPUNKTE
  - ZUSCHNITTLINIE
  - VERLÄNGERUNGS- ODER VERKÜRZUNGS- LINIEN NAHT- UND SAUMZUGABE:

Wenn nicht anders angegeben, sind 1,5 cm Zugabe im Schnittmuster berücksichtigt, jedoch bei MEHRGRÖSSENSCHNITTEN nicht extra markiert. Zeichnen Sie Ihre Größe mit einem farbigen Filzstift nach. Beachten Sie die Tabelle MEHRGRÖSSENSCHNITTE.

### ÄNDERUNGEN

Ändern Sie den Schnitt bevor Sie ihn auf den Stoff legen.

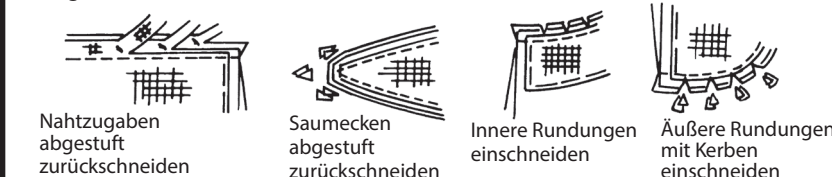
**VERLÄNGERN:**  
Zerschneiden Sie die Schnittteile an der Verlängerungs- und Verkürzungslinie. Schieben Sie die Stücke um die benötigte Länge auseinander und fixieren sie mit Klebestreifen.

### KÜRZEN:

Falten Sie das Schnittteil an der Verlängerungs- oder Verkürzungslinie gleichmäßig um die benötigte Länge hoch. Mit Klebestreifen fixieren. Sind keine Linien markiert, bringen Sie die Änderungen am unteren Rand des Schnittteils an.

### Nähen

- NÄHEN Sie den Stoff gemäß der **Nähanleitung**.
- HEFTEN Sie Nähte und Säume den Kerben entsprechend mit Stecknadeln oder Heftstichen.
- STEPPEN Sie Nähte und Säume 1,5 cm breit ab, wenn nicht anders angegeben.
- BÜGELN Sie die Nahtzugaben auseinander, wenn nicht anders angegeben, oder schneiden Sie sie zurück, so dass sie flach liegen.
- VERSÄUBERN Sie die Nahtzugaben durch Zurückschneiden wie unten abgebildet.



### Zuschneiden/Markieren

#### VOR DEM ZUSCHNEIDEN:

Schnittteile mit einem trockenen Bügeleisen bei geringer Hitze BÜGELN. Waschbare Stoffe VOR WASCHEN, nicht waschbare Stoffe DÄMPFEN, damit sie nach dem Nähen nicht weiter einlaufen.

MARKIEREN Sie Ihren Zuschneideplan.

BEFESTIGEN Sie die Schnittteile gemäß Zuschneideplan auf dem Stoff.

• ZWEILAGIG: Stoff mittig RECHTS auf RECHTS legen.

• EINLAGIG: Stoff mit RECHTER Seite nach oben legen.

• FÜR FLOR, FARBVERLÄUFE ODER "ONE-WAY" DESIGNERSTOFFE: Verwenden Sie den Plan " mit richtung".

#### NACH DEM ZUSCHNEIDEN:

Übertragen Sie die Markierungen vor dem Entfernen des Schnittmusters auf die LINKE Stoffseite. Verwenden Sie dazu Stecknadeln, Kreide oder Kopierpapier und -papier.

#### Schnell-Markierung:

- Markieren Sie an der Stoffkante Kerben, die Enden der Stoffbruchlinien und die Mittellinien durch kleine Einschnitte.
- Übertragen Sie Markierungspunkte mit Stecknadeln.



### SPEZIELLE ZUSCHNEID-ANGABEN

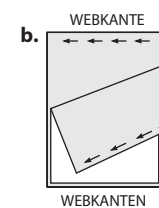
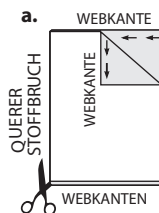
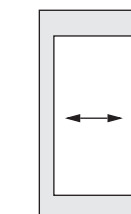
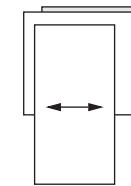
#### ★ Wenn der

Zuschneideplan ein den Stoffbruch überlappendes Schnittteil zeigt, schneiden Sie alle anderen Teile zuerst zu. Legen Sie den übrigen Stoff einlagig aus. Schneiden Sie das überlappende Teil auf der RECHTEN Stoffseite wie abgebildet zu.

#### \* Zeichnen Sie

kleine Pfeile entlang beider Webkanten für die Strich- oder Musterrichtung ein. Legen Sie den Stoff quer RECHTS auf RECHTS und schneiden am Stoffbruch entlang (a).

Eine Stofflage umdrehen, so dass die Pfeile beider Lagen in dieselbe Richtung zeigen. Stoff RECHTS auf RECHTS legen (b).



## Zuschneideplan

- Muster nach unten laufend
- Muster nach oben laufend
- Innenseite des schnittbogens

POSITION DER MUSTERTEILE KANN JE NACH IHRER SCHNITTMUSTERGRÖÖE ABWEICHEN.

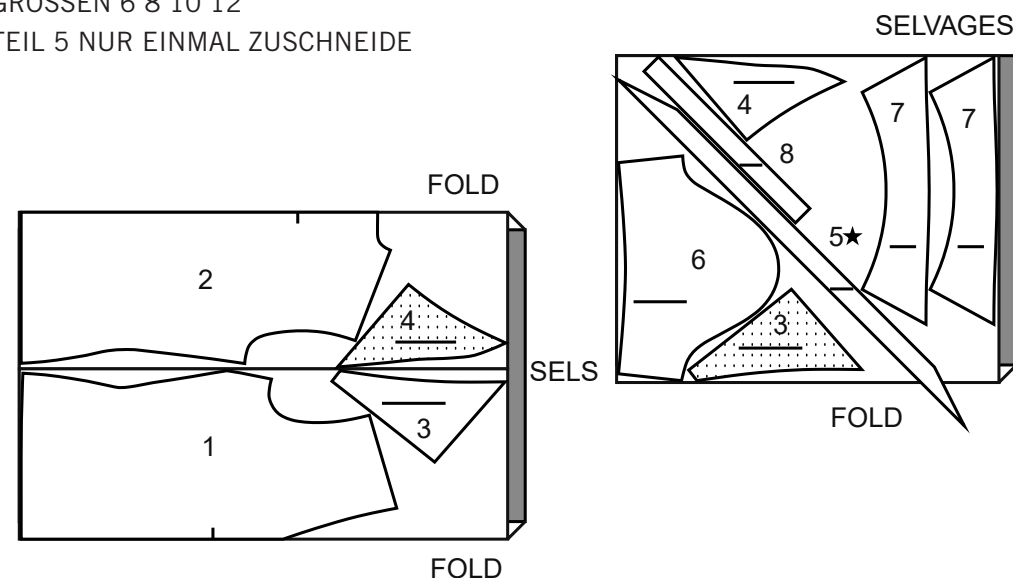
HINWEIS: BEIM AUSSCHNEIDEN DES PAPIERSCHNITTS SCHNEIDEN SIE AN DER JENIGEN US GRÖÖENLINIE ENTLANG, DIE IHRER EUROPÄISCHEN GRÖÖSE ENTSPRICHT

### BLUSE A

TEILE 1 2 3 4 5 6 7 8

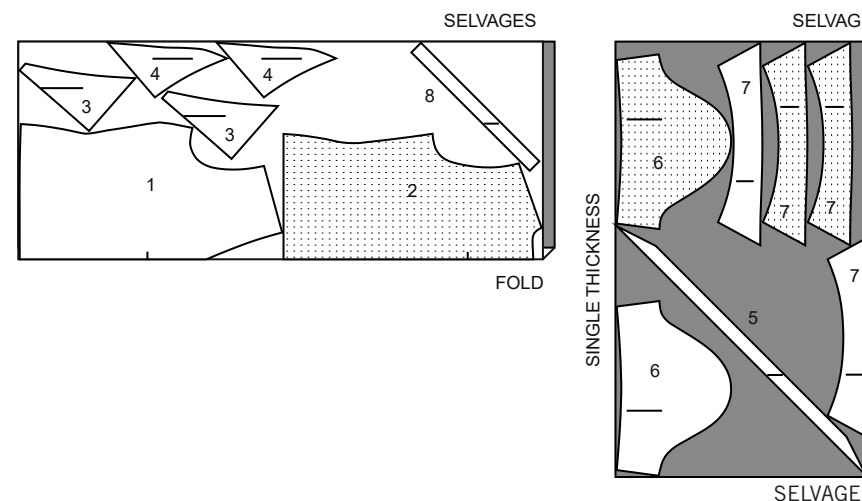
44\*45" (115CM)  
 MIT RICHTUNG  
 GRÖÖSEN 6 8 10 12

TEIL 5 NUR EINMAL ZUSCHNEIDE

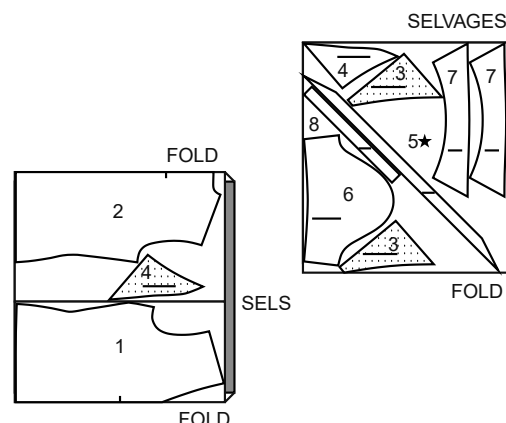


- ★ SIEHE SPEZIELLE NÄHANLEITUNG

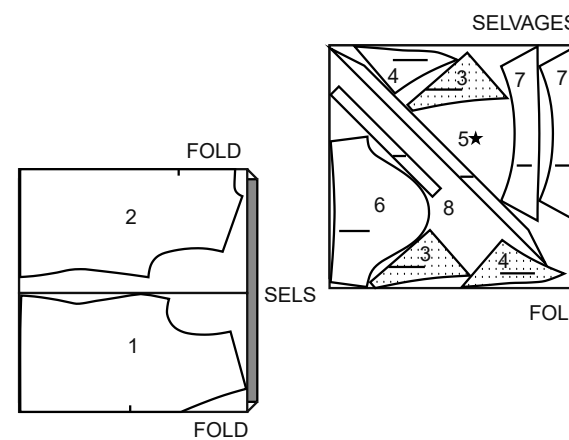
44\*45" (115CM)  
 MIT RICHTUNG  
 GRÖÖSEN 14 16 18 20 22



58\*60" (150CM)  
 MIT RICHTUNG  
 GRÖÖSEN 6 8 10 12 14 16  
 TEIL 5 NUR EINMAL ZUSCHNEIDEN



58\*60" (150CM)  
 MIT RICHTUNG  
 GRÖÖSEN 18 20 22  
 TEIL 5 NUR EINMAL ZUSCHNEIDE

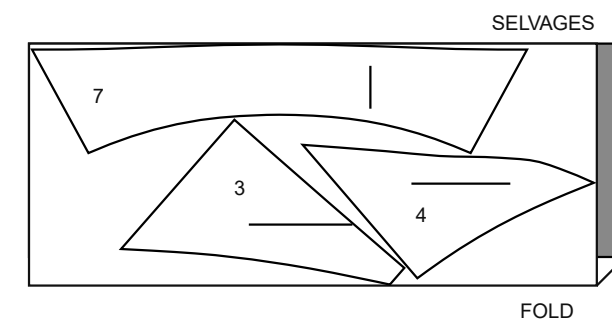


### HALSAUSSCHNITTAPPLIKATION (OPT.) EINES VON TEIL 9 AUS STOFFRESTEN ZUSCHNEIDEN

### EINLAGE

TEILE 3 4 7

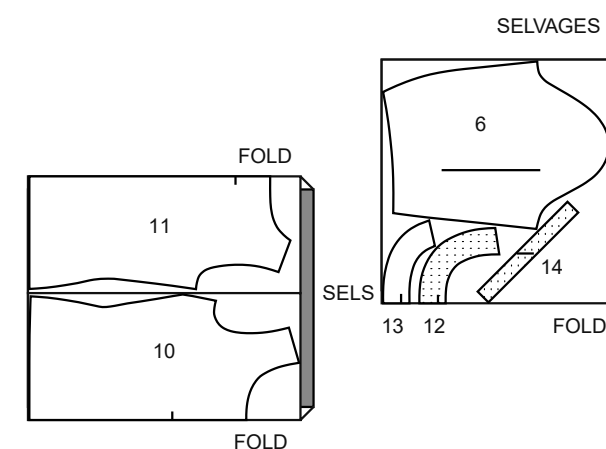
20" (51CM)  
 ALLE GRÖÖSEN



### BLUSE B

TEILE 6 10 11 12 13 14

44\*45" (115CM)  
 MIT RICHTUNG  
 GRÖÖSEN 6 8 10 12

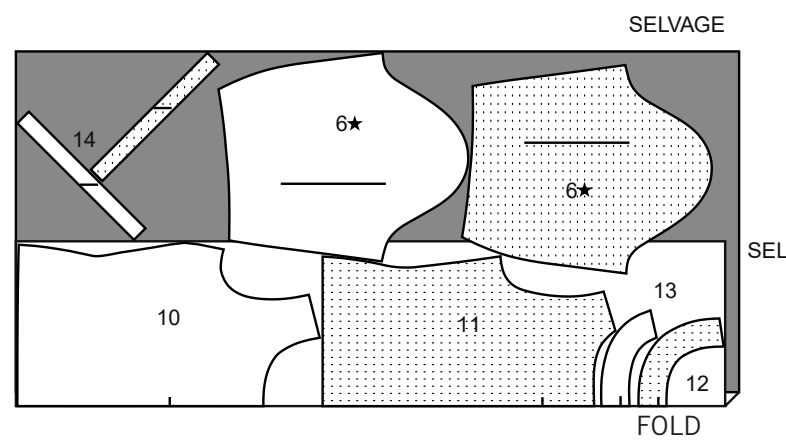


SCHNITT-ÜBERSICHTEN WERDEN AUF SEITE 2 FORTGESETZT

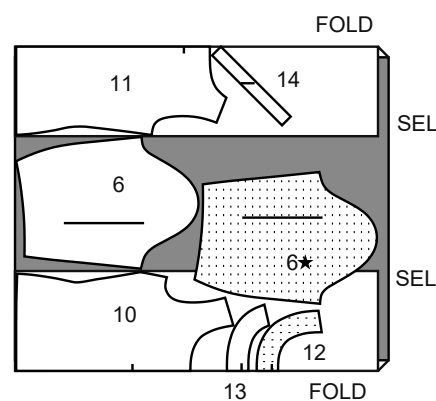
# S9537

2 / 4

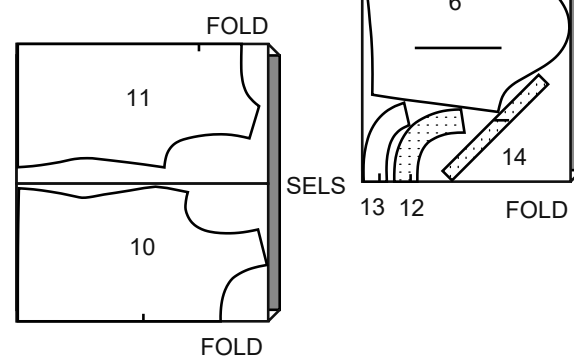
44"45" (115CM)  
MIT RICHTUNG  
GRÖSSEN 14 16 18 20 22



58"60" (150CM)  
MIT RICHTUNG  
GRÖSSEN 6 8 10



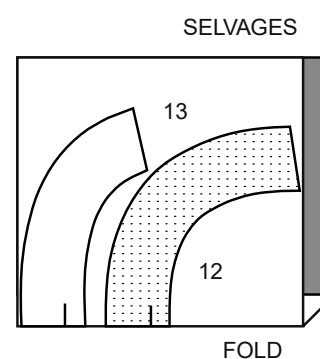
58"60" (150CM)  
MIT RICHTUNG  
GRÖSSEN 12 14 16 18 20 22



## EINLAGE

TEILE 12,13

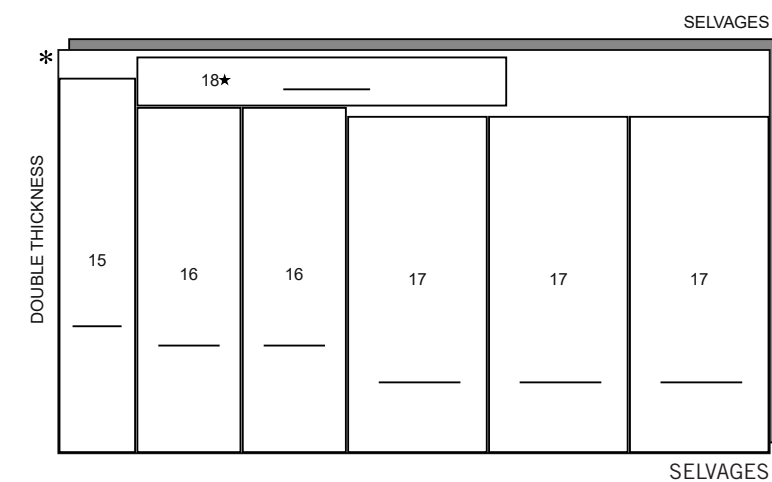
20" (51CM)  
ALLE GRÖSSEN



## ROCK C

TEILE 15 16 17 18  
TEIL 18 NUR EINMAL  
ZUSCHNEIDEN

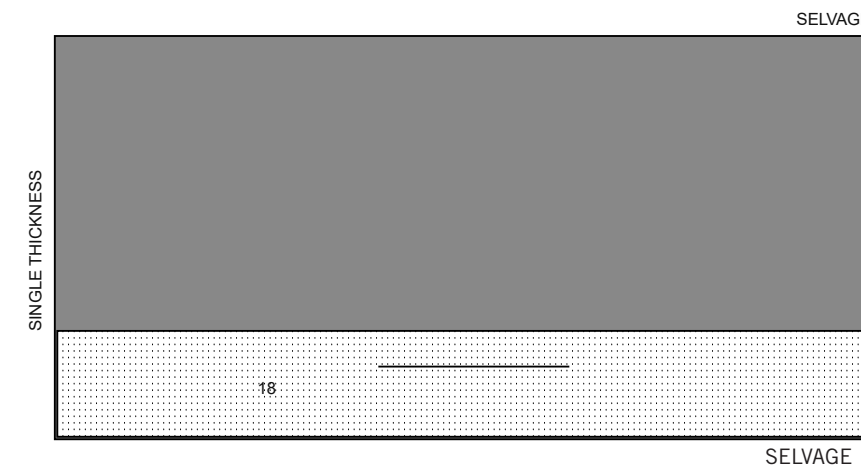
44"45" BIS 58"60"  
(115CM BIS 150CM)  
MIT RICHTUNG  
ALLE GRÖSSEN



## EINLAGE

TEIL 18

20" (51CM)  
ALLE GRÖSSEN



## FAKTEN ZUR MODE IN DEN 1950ER JAHREN

Gesellschaftliche Trends hatten weiterhin Einfluss auf die Mode. Die Nachkriegswirtschaft boomte und die Babyboomer der 1950er Jahre waren Großverbraucher. Die Mode orientierte sich am Glamour Hollywoods, und das Fernsehen wurde zu einem festen Bestandteil der amerikanischen Haushalte. Sehr weite Röcke und schneiderhafte Details wurden wichtig. Schmale Taillen wurden übertrieben, und die Schultern wurden abgerundet und weicher gemacht. Neue synthetische Stoffe wurden immer beliebter und Nähmuster waren leicht erhältlich, so dass Frauen eine breite Palette von Kleidungsstücken entwerfen konnten, die alle aktuellen Modetrends widerspiegeln.

## Nähanleitung

Stoff-	RECHTE SEITE	LINKE SEITE	EINLAGE	FUTTER
schlüssel				

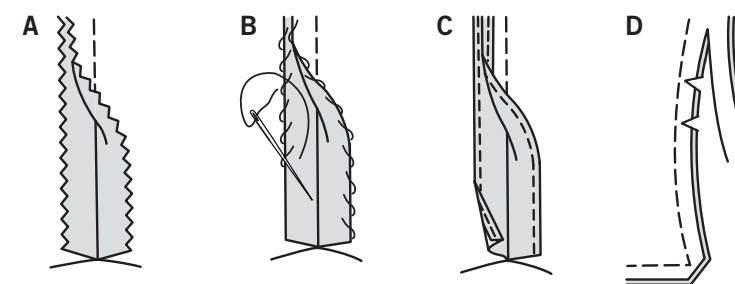
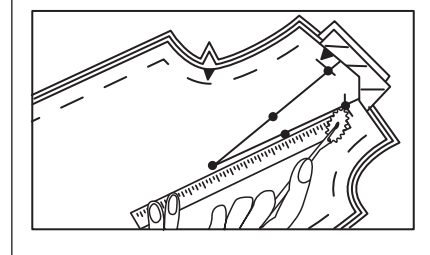
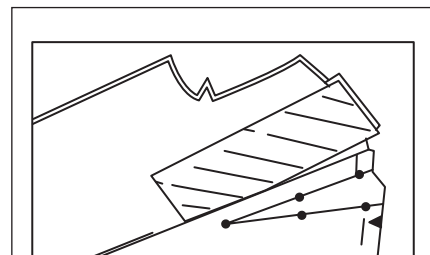
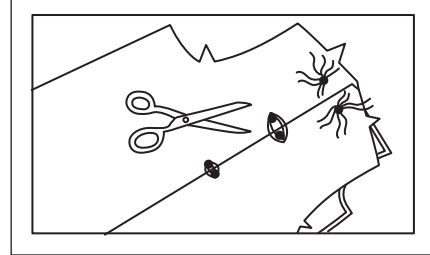
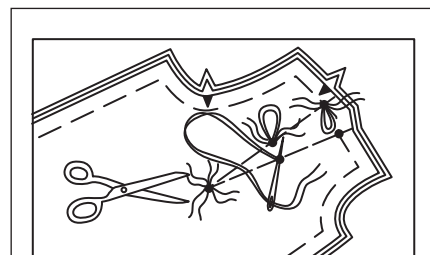
Bevor Sie anfangen, lesen Sie bitte die **Allgemeinen Anweisungen** auf Seite 1

### MARKENSTOFF

Es ist wichtig, dass all diese Konstruktionspunkte auf dem Stoff markiert werden. Es gibt zwei Möglichkeiten, den Stoff zu markieren. Schneiden Sie Kerben ein oder markieren Sie Kerben. Bringen Sie Heftnähte in der vorderen und hinteren Mitte an. Entfernen Sie die Mittelheftnähte erst, wenn das Kleidungsstück fertig ist.

**SCHNEIDERNÄHTE** - Verwenden Sie einen langen doppelten Faden und nähen Sie Schneidernägel durch die Markierungslinien und Punkte, so dass 5 cm lange Schlaufen entstehen. Schneiden Sie nach dem Nähen die oberen Schlaufen ab, bevor Sie das Muster entfernen. Trennen Sie zwei Stofflagen und klammern Sie die Fäden zwischen den Lagen.

**MARKIEREN MIT DEM KOPIERRAD** - Legen Sie ein Blatt Pauspapier unter beide Teile des Kleidungsstücks und ein weiteres oben unter das Musterteil, wobei die rechte Seite des Papiers zum Stoff zeigt. Zeichnen Sie die Linien des Musters mit dem Kopiergerät nach und verwenden Sie dabei ein Lineal für gerade Linien.



## NAHTVERARBEITUNGEN

- A. Versäubern Sie die Nähte mit einer Zackenschere.
- B. Machen Sie überdeckte Nähte getrennt.
- C. Die Kanten 3 mm einschlagen und getrennt nähen.
- D. Geschlossene Naht - Schneiden Sie die Naht dicht an der Naht ab und schneiden Sie Kurven und Ecken wie gezeigt ein.

## GLOSSAR DER NÄHMETHODEN

Nähmethoden, die in **KURSIVSCHRIFT** dargestellt sind, werden im Folgenden definiert:

**ABNÄHER** - Für die Abnäher falten Sie den Stoff **RECHTS AUF RECHTS** durch die Mitte des Abnähers und bringen dabei gestrichelte Linien und kleine Punkte zusammen. Platzieren Sie auf der **INNENSEITE** Stecknadeln im **RECHTEN** Winkel zu den gestrichelten Linien. Nähen Sie den Abnäher vom breiten Ende bis zur Spitze.

**TIPP** - Um eine „Blase“ an der Spitze zu vermeiden, nähen Sie die letzten Stiche direkt auf der Falte und lassen Sie die Fadenenden lang genug, um einen Knoten zu machen. Nähen Sie **NICHT** an der Spitze zurück. Bügeln Sie den Abnäher entlang der Naht flach, um die Stiche zu „verblenden“, und bügeln Sie dann den Abnäher wie in der Nähanleitung angegeben.

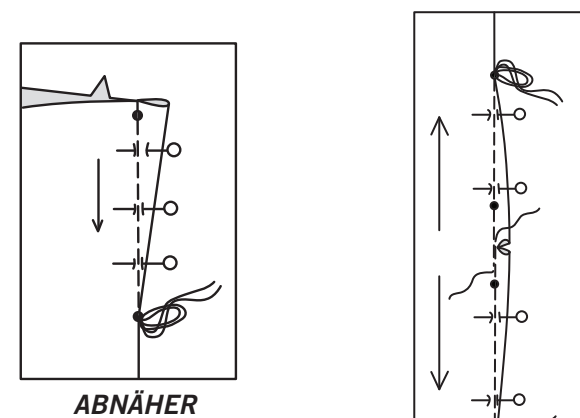
**ABNÄHER AN DER GÜRTELLINIE** - Für den Abnäher falten Sie den Stoff **RECHTS AUF RECHTS** durch die Mitte des Abnähers und bringen dabei die gestrichelten Linien und kleinen Punkte zusammen. Platzieren Sie auf der **INNENSEITE** Stecknadeln im **RECHTEN** Winkel zu den gestrichelten Linien. Nähen Sie den Abnäher von der Mitte bis zu einem Punkt. Nähen Sie dann, mehrere Stiche überlappend, von der Mitte zum anderen Punkt. Falls erforderlich, schneiden Sie den Abnäher an seiner breitesten Stelle vorsichtig ein, damit er flach liegt.

**TIPP** - Um eine „Blase“ an jeder Spitze zu vermeiden, nähen Sie die letzten Stiche direkt an der Falte und lassen Sie die Fadenenden lang genug, um einen Knoten zu machen. Nähen Sie **NICHT** an den Spitzen zurück. Bügeln Sie den Abnäher entlang der Naht flach, um die Stiche zu „verblenden“, und bügeln Sie dann den Abnäher wie in der Nähanleitung angegeben.

**EINHALTEN / EINREIHEN** - Lockern Sie die Nadelspannung leicht. Nähen Sie mit der **RECHTEN** Seite nach oben 1.5 cm von der Schnittkante entfernt mit einem langen Stich. Nähen Sie innerhalb der Nahtzugabe noch einmal 6 mm von der ersten Naht entfernt.

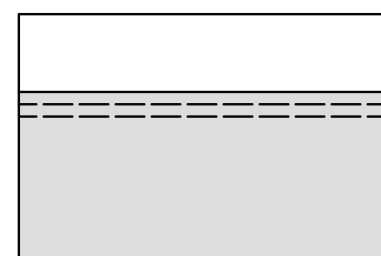
**EINLAGE** - Bei nicht aufbügelbarer Einlage - Stecken Sie die Einlage auf die **LINKE** Stoffseite. Heften Sie innerhalb der Nahtzugabe in der Nähe der Nahtlinien fest.

**Bei aufbügelbarer Einlage** - Stecken Sie die Einlage auf die **LINKE** Stoffseite. Bügeln Sie sie gemäß den Anweisungen des Herstellers fest.

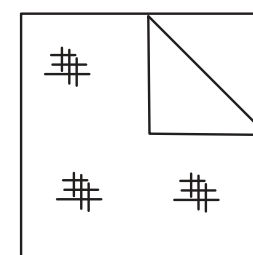


ABNÄHER

ABNÄHER AN DER GÜRTELLINIE



EINHALTEN / EINREIHEN



EINLAGE

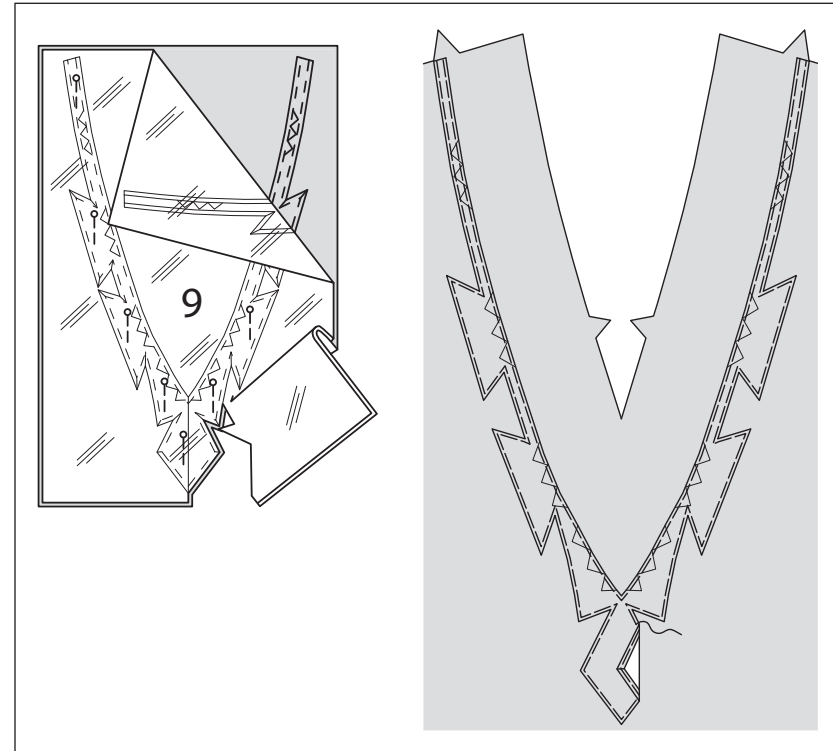
**ALLGEMEINE ANWEISUNGEN**

Nach dem Zuschneiden des Kleidungsstücks nähen Sie 1.3 cm von den kurzen Schräg- oder Kurvenkanten entfernt eine Nahtreihe, um ein Ausdehnen zu verhindern.

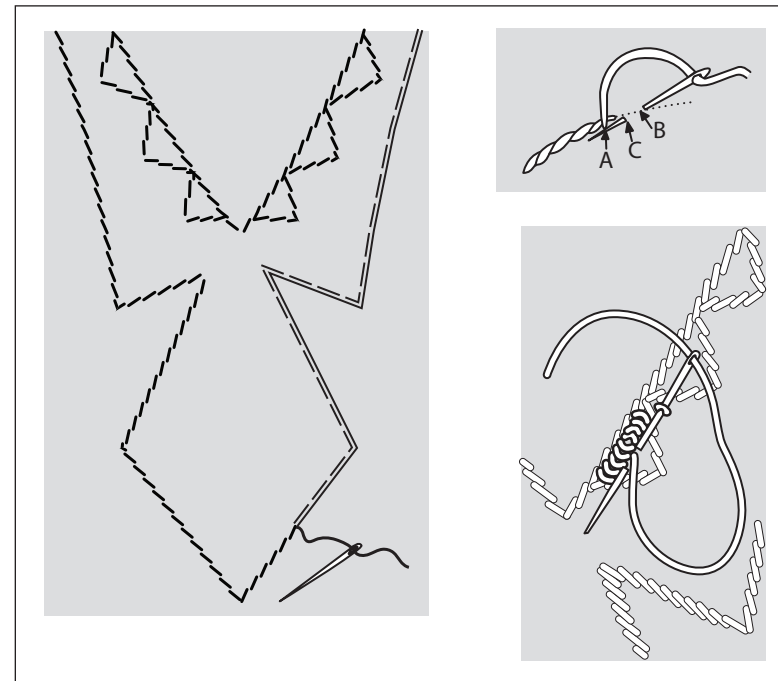
Heften Sie das Kleidungsstück gemäß dem unten beschriebenen Verfahren zusammen. Passen Sie die Einschnitte an und nähen Sie 1.5 cm breite Nähte.

**ERSTE ANPASSUNG** - Probieren Sie das Kleidungsstück an und heften Sie bei Bedarf die Schulterpolster ein. Achten Sie darauf, dass die Schulternaht direkt auf der Schulter liegt.

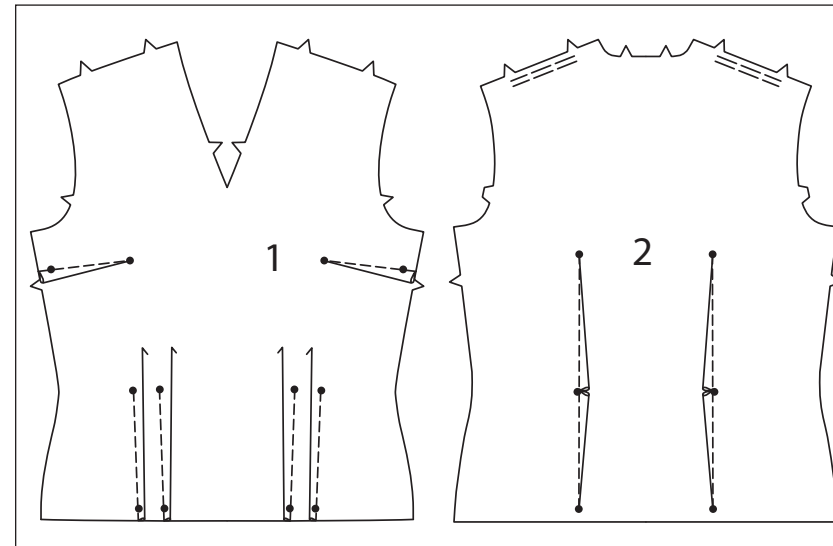
1



2



3



(Es sei denn, der Stil ist anders angegeben.) Die vordere und hintere Mittellinie sowie die Seitennähte sollten senkrecht zum Boden verlaufen.

**RICHTUNG DER NÄHTE:** Röcke vom Saum bis zur Taille nähen. Nähen Sie die Schulternähte vom Hals bis zum Armausschnitt. Nähen Sie das Oberteil vom Armloch bis zur Taille.

Bei geschlossenen Nähten, Besätze, Kragen usw., sofern nicht anders angegeben, die Nähte bis auf 6 mm von der Naht abschneiden. Kurven in Abständen einschneiden und Ecken einschneiden.

**LETZTE ANPASSUNG** - Länge markieren und Saum fertigstellen.

**DIE SCHNITTEILE WERDEN BEI DER ERSTEN VERWENDUNG DURCH NUMMERN GEKENNZEICHNET.**

**NÄHEN SIE DIE NÄHTE RECHTS AUF RECHTS, SOFERN NICHT ANDERS ANGEGBEN.**

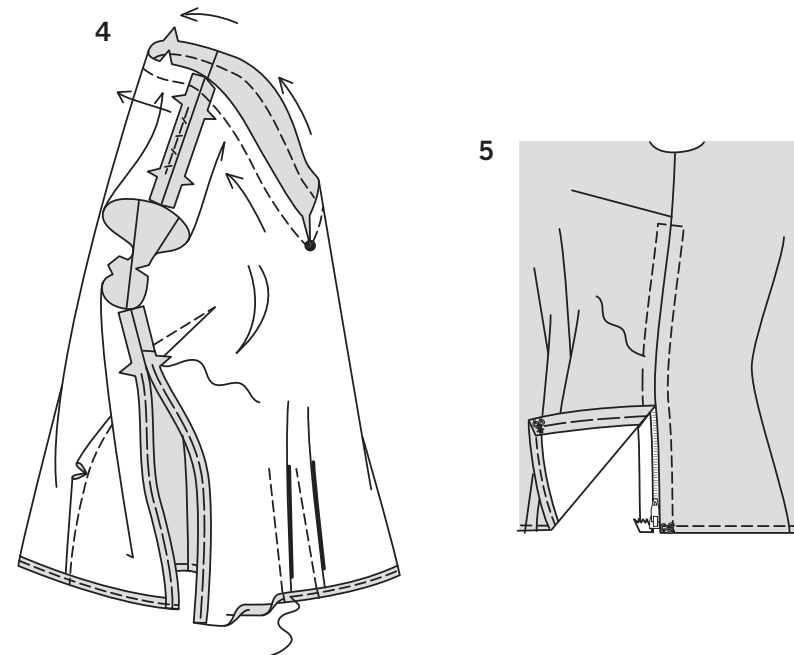
**BLUSE A****OPTIONALE APPLIKATION UND STICKEREI ANLEITUNGEN**

- Schneiden Sie den Applikationsstoffblock entlang der äußeren durchgezogenen Linie zu. Stecken Sie das Muster auf die RECHTE Stoffseite. Legen Sie ein Blatt Pauspapier unter das Musterteil, die rechte Seite des Papiers zeigt zum Stoff. Zeichnen Sie die Linien des Musters mit dem Kopiergerät nach und verwenden Sie dabei ein Lineal für gerade Linien. Schneiden Sie die Applikation entlang der durchgezogenen Linien aus. Nähen Sie mit der Nähmaschine entlang der gestrichelten Linien, wobei Sie die Nadel an den Ecken im Stoff versenken. Bügeln Sie entlang der Naht unter die Schnittkanten und schneiden Sie die Ecken ein. Heften Sie dicht an der gebügelten Kante. Die Applikation auf das Vorderteil (1) aufstecken, dabei die Innenkante etwa 3.2 cm von der offenen Halskante entfernt platzieren und die Applikation wie gezeigt zentrieren; heften.

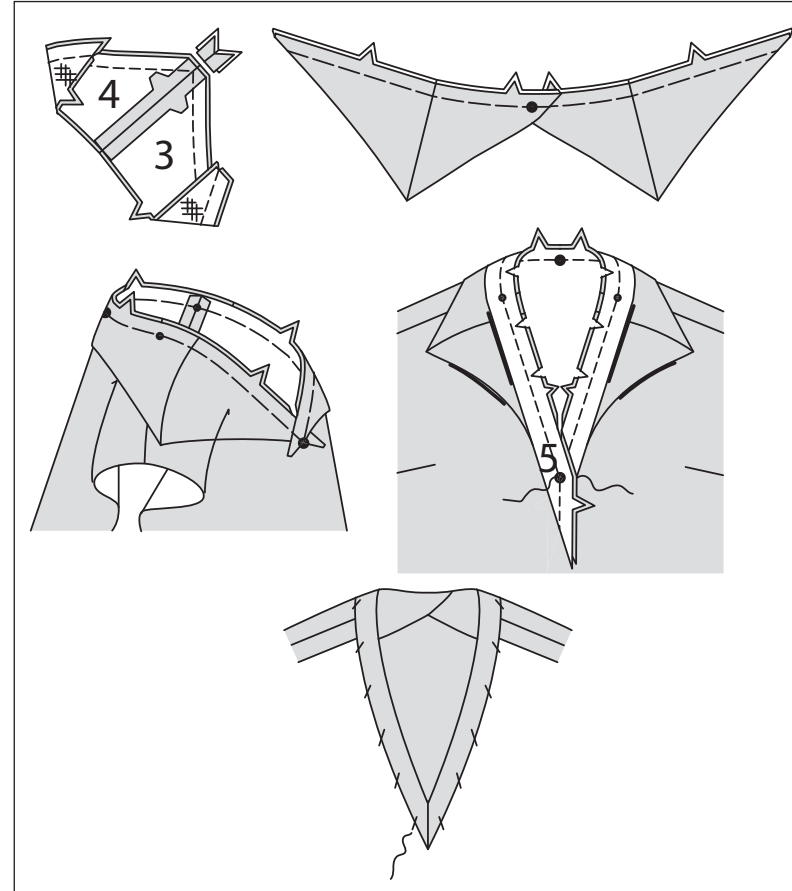
- Um die Applikation zu fixieren, arbeiten Sie mit Stickgarn entlang der Außen- und Innenkanten in einem Konturenstich, wobei Sie darauf achten, dass sowohl die Applikation als auch die Bluse eingeklemmt werden. Arbeiten Sie entlang der verbleibenden durchgezogenen Linien mit einem Konturenstich. Sticken Sie mit einem Rückstich die Umrissdreiecke mit Perlen, wie gezeigt.

**VORDER- UND RÜCKENTEIL**

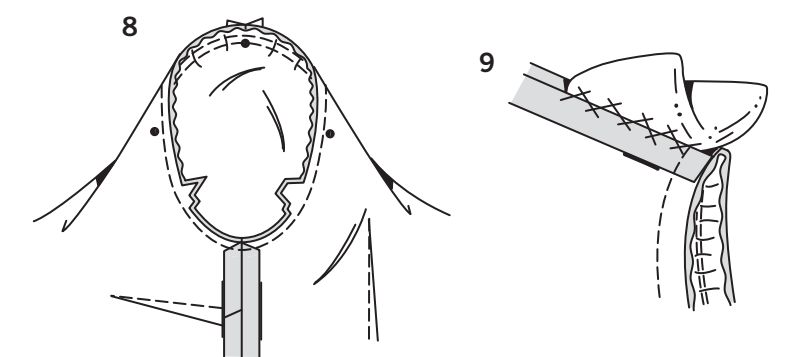
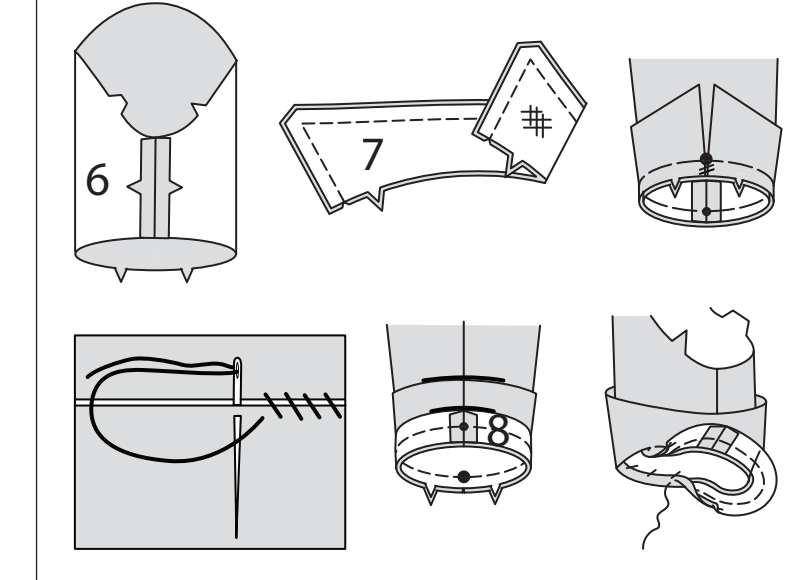
- Um Abnäher auf dem Vorderteil (1) zu formen, bringen Sie auf der INNENSEITE Linien mit kleinen Punkten zusammen. Heften Sie durch die Punkte hindurch und verjüngen Sie sie bis auf einen Punkt; nähen Sie. Abnäher nach unten bügeln. Abnäher nach unten bügeln. Für die Biesen an der Taille bringen Sie die Linien der kleinen Punkte auf der INNENSEITE zusammen. Heften Sie durch die Punkte; nähen Sie. Bügeln Sie die Biesen zur Mitte hin. **HALTEN** Sie die die Schulterkante des Rückenteils (2) zwischen den Kerben EIN. Für die Abnäher bringen Sie auf der INNENSEITE die Linien der kleinen Punkte zusammen. Heften Sie von der Mitte aus durch die Punkte und verjüngen Sie sie bis auf einen Punkt; nähen Sie. Von der Mitte bis zum anderen Punkt mehrere Stiche überlappend arbeiten. Schneiden Sie den Abnäher an der breitesten Stelle ein und bügeln Sie ihn zur Mitte hin.



6



7



- Nähen Sie das Vorder- und Rückenteil an den Schultern zusammen, dabei halten Sie das Rückenteil zwischen die Kerben ein. Um ein Ausdehnen zu verhindern, nähen Sie 1,5 cm von der Halskante entfernt an der vorderen Mitte an einem großen Punkt. Stecken Sie den Halsausschnitt in der vorderen Mitte an der Naht fest. Nähen Sie die Seitennähte zusammen, lassen Sie dabei die LINKE Seitennaht unterhalb der Kerbe offen. Schneiden Sie die Kurve ein. Heften Sie unter der Nahtzugabe an den seitlichen Öffnungskanten. Untere Kante schmal säumen. Um einen schmalen Saum zu erhalten, bügeln Sie unter die 1.5 cm lange Saumzugabe und stecken Sie sie unter die Schnittkante, so dass sie auf die Falte trifft. Bügeln Sie. Nähen Sie den Saum fest.

- Legen Sie den geschlossenen Reißverschluss unter die seitlichen Öffnungskanten, indem Sie das untere Ende des Reißverschlusses auf das obere Ende der Öffnung legen, so dass sich die Kanten in der Mitte des Reißverschlussbandes treffen. Drehen Sie die Enden des Reißverschlussbandes gleichmäßig zur Unterkante ein. Heften Sie entlang jeder Seite der Öffnung und über das obere Ende. Nähen Sie mit einem Reißverschlussfuß wie geheftet Nähen Sie am unteren Ende einen Haken und eine Öse an.

**KRAGEN**

- Bringen Sie **EINLAGE** auf dem Kragenvorderteil (3) und Kragentrückenteil (4) an. Fügen Sie das Vorderteil entlang der doppelt gekerbten Kante an das Rückenteil. Den Kragen umschlagen, wobei die gekerbten Kanten offen bleiben. Beschneiden Sie die Naht. Wenden; heften. Die Enden der Kragenteile in der hinteren Mitte einschlagen, wobei die großen Punkte zusammenpassen; entlang der Halsausschnittkante durch alle Dicken heften. Auf der AUSSENSEITE den Kragen an der Halsausschnittkante feststecken, dabei die rückwärtigen Mittelpunkte aufeinander abstimmen und die großen Punkte in der vorderen Mitte platzieren; heften. Die Enden des Halsausschnitts (5) in der vorderen Mitte von der Unterkante bis zum großen Punkt zusammennähen. Stecken Sie den Halsausschnitt RECHTS AUF RECHTS über den Kragen an die Bluse, wobei die großen Punkte und Kerben übereinstimmen und die kleinen Punkte an den Schulternähten platziert werden. Heften Sie den gesamten Halsausschnitt, beginnend und endend in der vorderen Mitte. Nähen. Naht versäubern; Kurve einschneiden. Wenden Sie den Besatz auf die INNENSEITE. Drehen Sie die Schnittkante des Besatzes um und säumen Sie fest.

**ÄRMEL**

- Schließen Sie die Unterarmnaht des Ärmels (6). Bringen Sie die **EINLAGE** auf der Manschette (7) an. Manschette umschlagen, dabei die untere Kante offen lassen. Beschneiden Sie die Naht und die Ecken. Wenden; heften. Die Enden der Manschette etwa 1.3 cm über dem großen Punkt zusammenschlagen. Auf der AUSSENSEITE die Manschette an die untere Kante des Ärmels heften, dabei die großen Punkte und Einschnitte aufeinander abstimmen und den kleinen Punkt an die Unterarmnaht setzen. RECHTS AUF RECHTS nähen Sie die Enden des Ärmelbesatzes (8) zusammen. Heften Sie auf der AUSSENSEITE den Besatz an die untere Kante des Ärmels über der Manschette, wobei die großen Punkte, Kerben und Unterarmnähte übereinstimmen. Nähen Sie. Beschneiden Sie die Naht. Wenden Sie den Besatz nach INNEN. Drehen Sie die Schnittkante 6 mm nach unten. Bügeln Sie. **SÄUMEN** Sie fest oder dicht an der gebügelten Kante nähen.

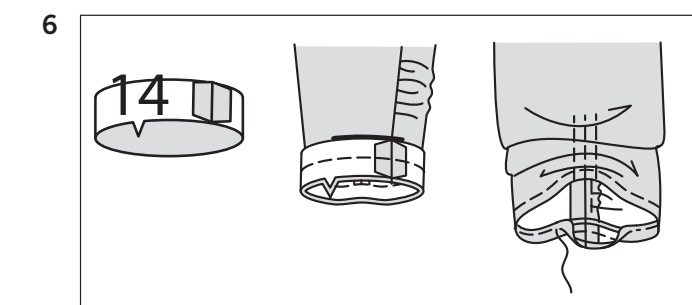
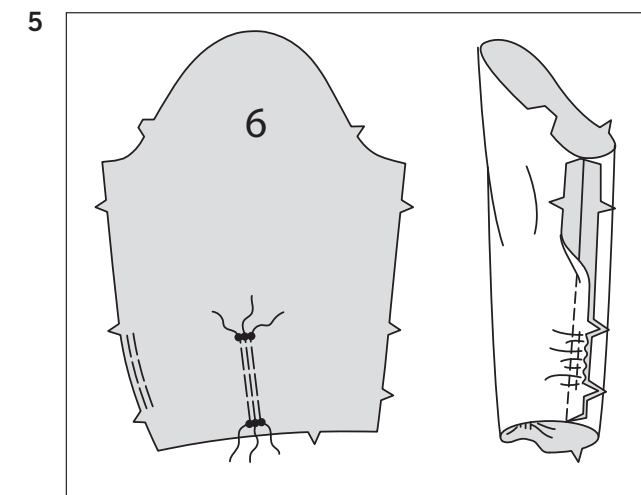
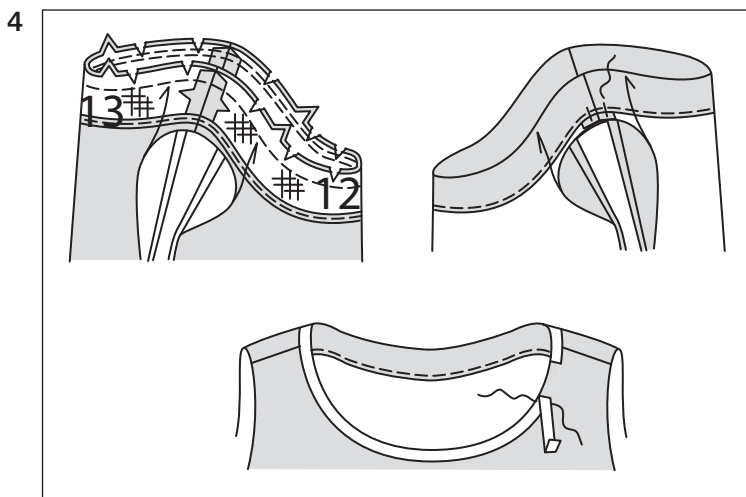
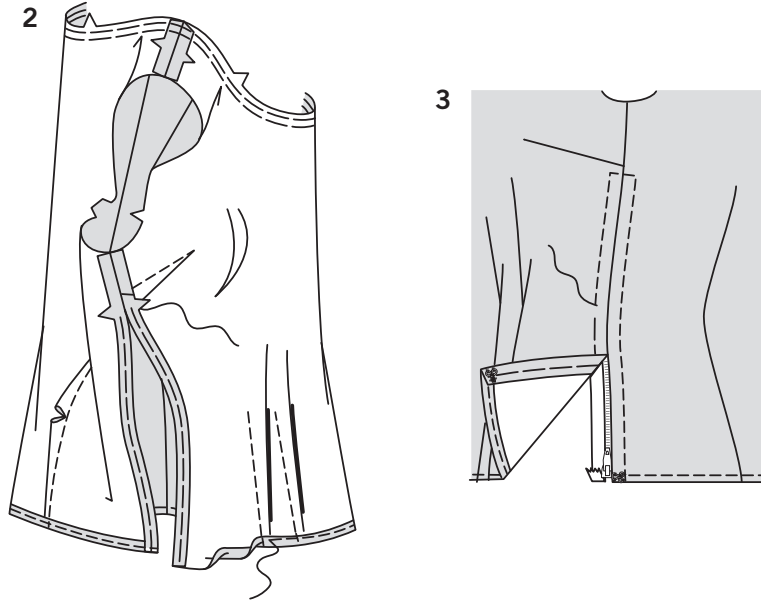
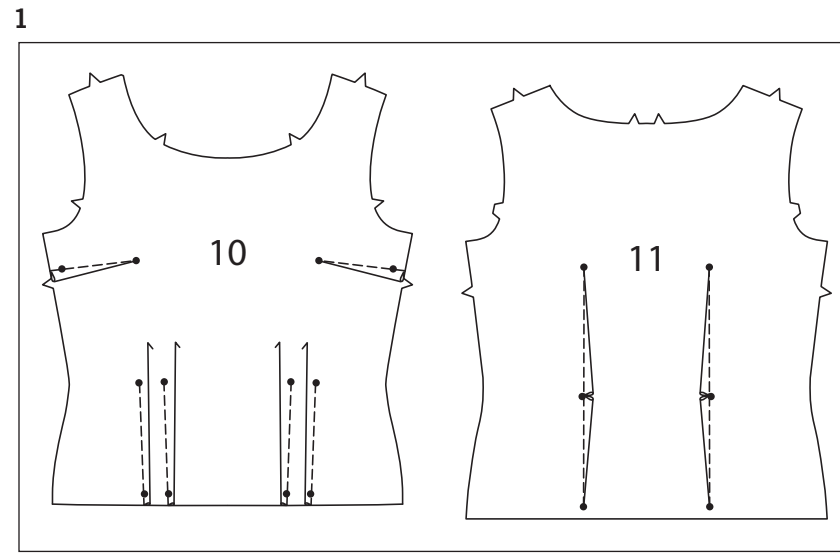
**ARMAUSSCHNITT**

- HALTEN** Sie die Oberseite des Ärmels zwischen den Kerben EIN. RECHTS AUF RECHTS stecken Sie den Ärmel in das Armloch, so dass die kleinen Punkte und Kerben übereinstimmen, platzieren Sie den mittleren kleinen Punkt an der Schulternaht und ziehen Sie die Stiche nach oben, damit sie passen. Heften Sie den Ärmel im Armloch; nähen Sie. Bügeln Sie die Naht zum Oberteil hin.

**ABSCHLUSS**

- Bluse gründlich bügeln. Optionale Schulterpolster festnähen.

## BLUSE B

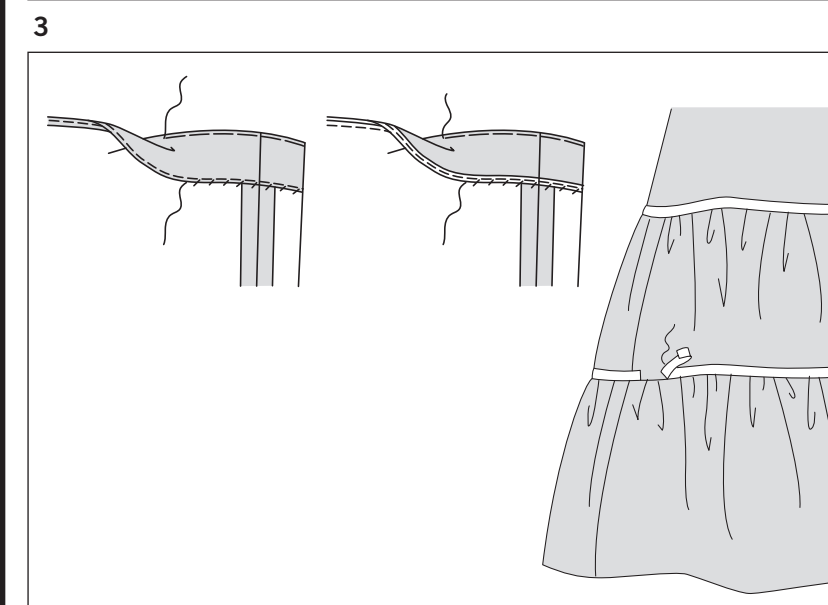
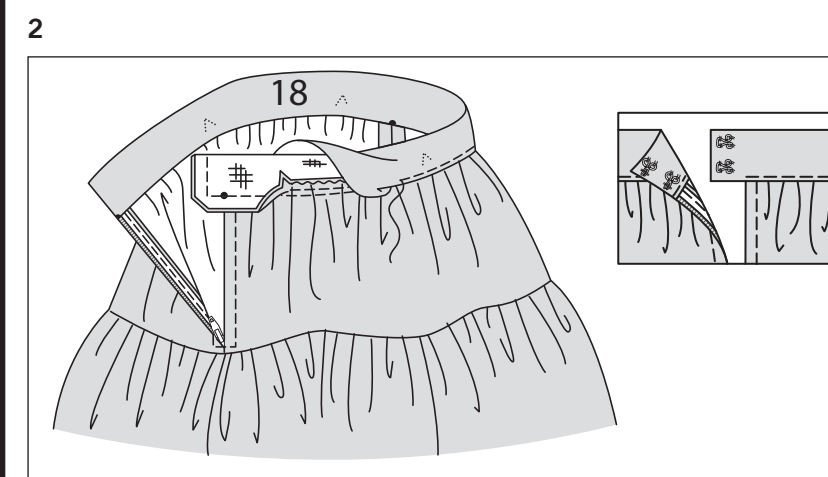
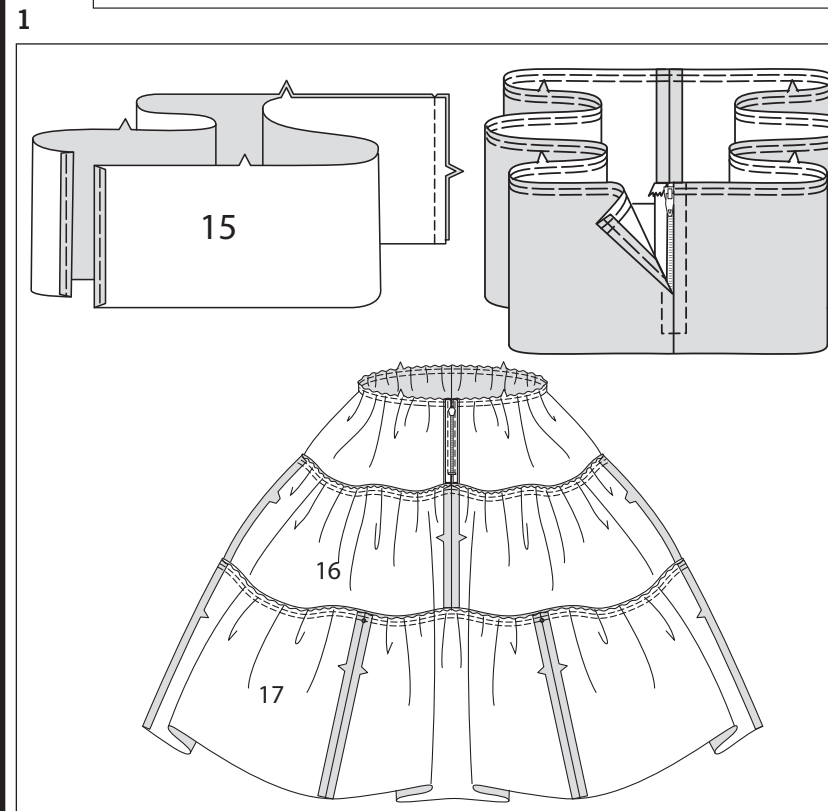
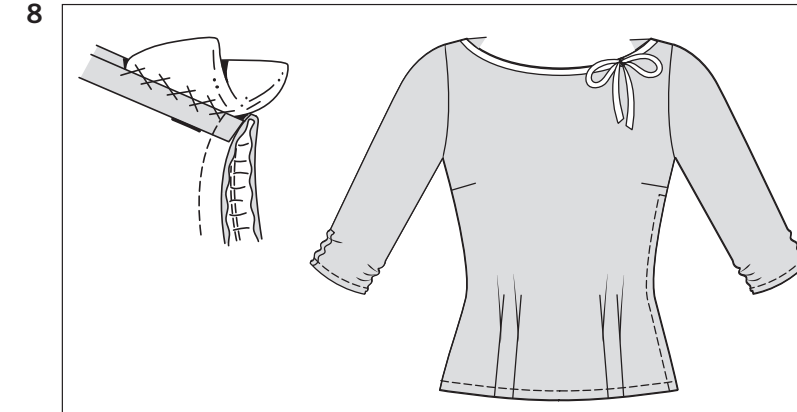
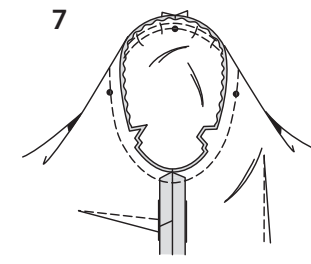


1. Um Abnäher auf dem Vorderteil (10) zu formen, auf der INNENSEITE die Linien der kleinen Punkte zusammenführen. Heften Sie durch die Punkte hindurch und verjüngen Sie sie bis auf einen Punkt; nähen Sie. Abnäher nach unten bügeln. Abnäher nach unten bügeln. Für die Biesen an der Taille bringen Sie die Linien der kleinen Punkte auf der INNENSEITE zusammen. Heften Sie durch die Punkte; nähen Sie. Bügeln Sie die Biesen zur Mitte hin.  
Für die Abnäher am Rücken (11) bringen Sie auf der INNENSEITE die Linien der kleinen Punkte zusammen. Heften Sie von der Mitte aus durch die Punkte und verjüngen Sie sie bis auf einen Punkt; nähen Sie. Von der Mitte bis zum anderen Punkt mehrere Stiche überlappend arbeiten. Schneiden Sie den Abnäher an der breitesten Stelle ein und bügeln Sie ihn zur Mitte hin.

2. Nähen Sie das Vorderteil an der Schulter an das Rückenteil. **HALTEN** Sie die Halsausschnittkante *EIN*. Um ein Ausdehnen zu verhindern, nähen Sie mit der Maschine 1.5 cm von der Halsausschnittkante entfernt. Nähen Sie die Seitennähte zusammen, lassen Sie dabei die LINKE Seitennaht unterhalb der Kerbe offen.  
Heften Sie unter der Nahtzugabe an den seitlichen Öffnungskanten. Untere Kante schmal säumen. Um einen schmalen Saum zu erhalten, bügeln Sie unter die 1.5 cm lange Saumzugabe und stecken Sie sie unter die Schnittkante, so dass sie auf die Falte trifft. Bügeln Sie. Nähen Sie den Saum fest.
3. Legen Sie den geschlossenen Reißverschluss unter die seitlichen Öffnungskanten, indem Sie das untere Ende des Reißverschlusses auf das obere Ende der Öffnung legen, so dass sich die Kanten in der Mitte des Reißverschlusses treffen. Drehen Sie die Enden des Reißverschlussbandes gleichmäßig zur Unterkante ein. Heften Sie entlang jeder Seite der Öffnung und über das obere Ende. Nähen Sie mit einem Reißverschlussfuß wie geheftet. Nähen Sie am unteren Ende einen Haken und eine Öse an.
4. Bringen Sie die **EINLAGE** auf dem vorderen Besatz (12) und rückw. Besatz (13) an. Verbinden Sie den vorderen Besatz umit dem rückw. Besatz an der Schulter. Nähen Sie unter 6 mm an den Innenkanten des Besatzes oder versäubern Sie mit Schrägband. **RECHTS AUF RECHTS** heften Sie die Besätze auf die Halsausschnittkante, wobei die Mitten und Nähte übereinstimmen und die Hilfsstiche nach oben ziehen. Nähen Sie. Wenden Sie den Besatz nach INNEN. Heften. Heften Sie die Besätze an den Nähten. Nähen Sie die obere Kante eines Bandstücks von Hand entlang der fertigen Halsausschnittkante, drehen Sie es um und legen Sie ein Ende an der Position für die Schleife um, wie auf der Vorderseite des Umschlags gezeigt.

## ÄRMEL

5. **REIHEN** Sie die hintere Unterarmkante des Ärmels (6) zwischen den Kerben *EIN*. Nähen Sie entlang der Kräusellinien an der Unterkante.  
Ziehen Sie die Kräuselungsstiche zwischen den kleinen Punkten auf 6.3 cm hoch und befestigen Sie die Fäden. Halten Sie die Kräuseln mit Rückstichen auf der INNENSEITE fest. Stecken Sie die Achselnaht fest, ziehen Sie dabei die Kräuseln zwischen den Kerben nach oben und befestigen Sie den Faden. Heften Sie; nähen Sie die Naht.
6. **RECHTS AUF RECHTS** nähen Sie die Enden des Ärmelbesatzes (14) zusammen. Heften den Besatz auf der AUSSENSEITE an die untere Kante des Ärmels, wobei die Kerben und Nähte übereinstimmen. Nähen Sie. Beschneiden Sie die Naht. Wenden Sie den Besatz nach INNEN. Drehen Sie die Schnittkante 6 mm nach unten. Bügeln Sie. Nähen Sie dicht an der gebügelten Kante oder **SÄUMEN** Sie fest.



## ARMAUSSCHNITT

7. **HALTEN** Sie die Oberseite des Ärmels zwischen den Kerben *EIN*. **RECHTS AUF RECHTS** stecken Sie den Ärmel in das Armloch, so dass die kleinen Punkte und Kerben übereinstimmen, platzieren Sie den mittleren kleinen Punkt an der Schulternaht und ziehen Sie die Stiche nach oben, damit sie passen. Heften Sie den Ärmel im Armloch; nähen Sie. Bügeln Sie die Naht zum Oberteil hin.

## ABSCHLUSS

8. Bluse gründlich bügeln. Optionale Schulterpolster festnähen. Schneiden Sie ein 38 cm langes Stück Band zu. Eine Schleife formen. Heften Sie die Schleife am Halsausschnitt der Bluse fest.

## ROCK C

1. Die **RECHTE** Seitennaht der oberen Rockteile (15) zusammenfügen. Heften Sie unter der Nahtzugabe an den **LINKEN** Enden der Seitenöffnung. Legen Sie den geschlossenen Reißverschluss unter die Enden der Seitenöffnung, platzieren Sie das Laschenende des Reißverschlusses 1.5 cm unterhalb der Oberkante des Rockes, die Kanten treffen sich in der Mitte des Reißverschlusses. Heften Sie entlang jeder Seite der Öffnung und über das untere Ende. Nähen Sie mit einem Reißverschlussfuß wie geheftet. **REIHEN** Sie die obere Rockkante *EIN*. Nähen Sie die Nähte der mittleren Rockteile (16) zusammen. **REIHEN** Sie die Oberkante *EIN*.  
Stecken Sie den mittleren Rock **RECHTS AUF RECHTS** auf den oberen Rock, wobei die Nähte und die Mittelpunkte übereinstimmen. Ziehen Sie die Kräuseln so hoch, dass sie passen, und verteilen Sie die Kräuseln gleichmäßig; befestigen Sie den Faden. Heften. Nähen Sie die Naht; bügeln Sie sie zum Oberrock hin. Nähte der unteren Rockteile (17) zusammenfügen. **REIHEN** Sie die Oberkante *EIN*. **RECHTS AUF RECHTS** auf den unteren Rock, so dass die Mittelpunkte übereinstimmen und die Nähte auf kleine Punkte treffen. Ziehen Sie die Kräuseln nach oben, damit sie passen. Verteilen Sie die Kräuseln gleichmäßig; befestigen Sie die Fäden. Heften. Nähen Sie die Naht; bügeln Sie sie zum mittleren Rock hin.

## TAILLENBUND

2. Tragen Sie die **EINLAGE** auf den Taillenbund (18) auf. Stecken Sie die **LINKE** Seite des Rocks auf die **RECHTE** Seite des Bunds, so dass die Mittelpunkte und Einschnitte aufeinander abstimmen und setzen Sie einen kleinen Punkt an der Seitennaht oder den Seitenkanten. Ziehen Sie die Kräuseln so hoch, dass sie passen; befestigen Sie den Faden. Heften. Nähen Sie die Naht. **RECHTS AUF RECHTS** falten Sie den Bund der Länge nach in der Mitte. Enden nähen; wenden. Drehen Sie die Nahtzugabe an der verbleibenden Schnittkante um; steppen Sie über der Naht ab. Wenn Sie möchten, nähen Sie entlang der verbleibenden Kante und den Enden weiter. Lappen Sie die Enden und befestigen Sie mit zwei Haken und Ösen.

## ABSCHLUSS

3. Markieren Sie die Länge. Drehen Sie die untere Kante entlang der Markierung um; heften Sie sie. Markieren Sie die Tiefe des Saums; beschneiden Sie gleichmäßig. Unter der Schnittkante nähen oder mit Schrägband versäubern. **SÄUMEN** Sie fest. Rock gründlich bügeln.  
**PASSEND ZU BLUSE B** - Nähen Sie die Oberkante des Bandes mit der Hand entlang der Rocknähte, wie gezeigt, wobei Sie ein Ende an der Position für die Schleife überlappen und umschlagen. Schneiden Sie zwei jeweils 38 cm lange Stücke des Bandes zu. Eine Schleife formen. Heften Sie die Schleifen am Rock fest, wie auf der Vorderseite des Umschlags gezeigt.