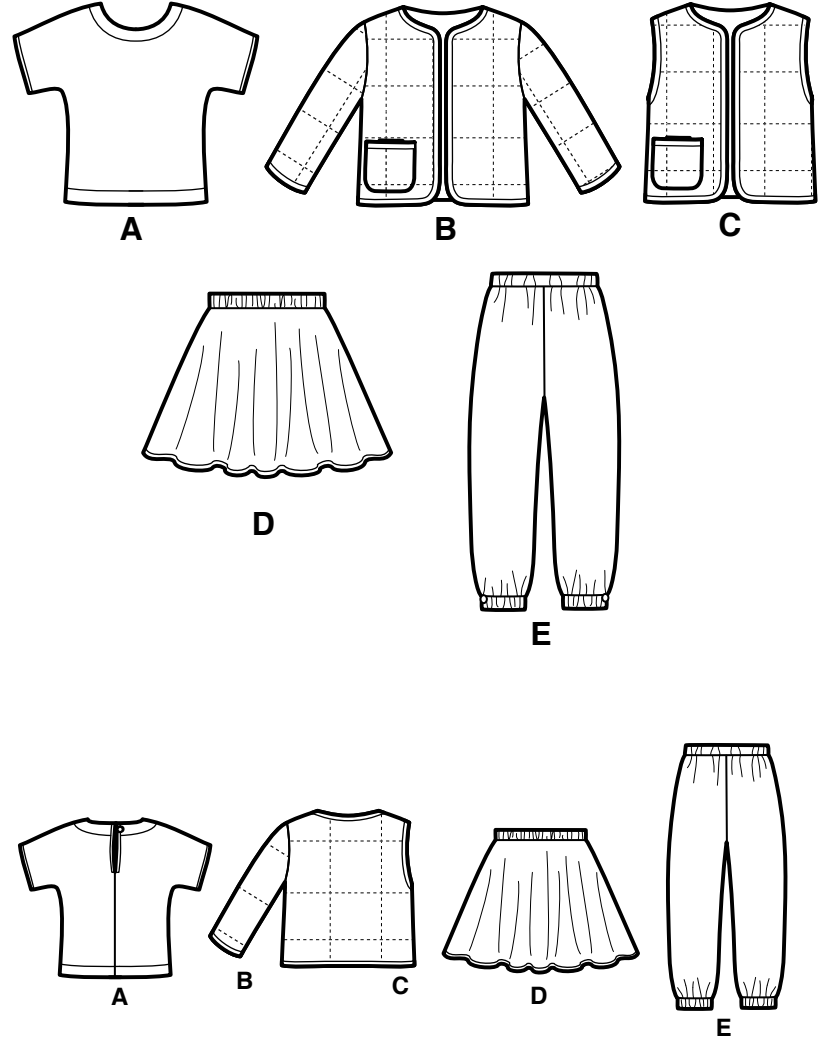
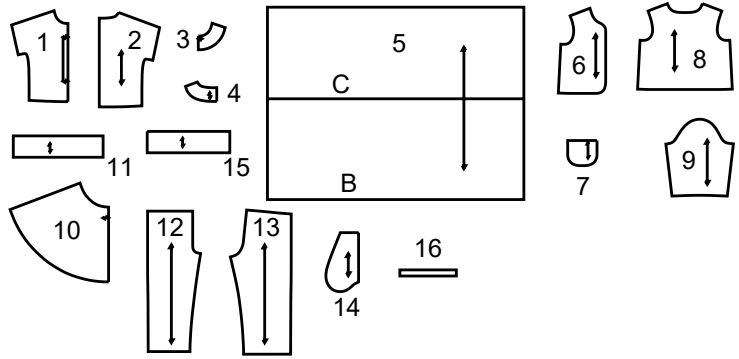


Merci d’avoir acheté ce patron de Simplicity.
Nous avons déployé tous nos efforts pour vous offrir un produit de haute qualité.



TOUTES LES PIÈCES DE PATRON COMPRENNENT LES VALEURS DE COUTURE ET D'OURLET.

16 PIÈCES DE PATRON



- 1 DEVANT - A
2 DOS - A
3 PAREMENTURE DEVANT - A
4 PAREMENTURE DOS - A
5 BLOC POUR MATELASSER - B,C
6 DEVANT - B,C
7 POCHE - B,C
8 DOS - B,C
9 MANCHE - B
10 DEVANT ET DOS - D
11 COULISSE - D
12 DEVANT- E
13 DOS E
14 POCHE - E
15 COULISSE - E
16 GUIDE POUR ÉLASTIQUE DE JAMBE – E

SELVAGE (S)= LISIÈRE (S)
SEL. (S)= LIS.
FOLD= PLIURE
SINGLE THICKNESS= SIMPLE ÉPAISSEUR

Instructions Générales

Le Patron

LIGNE DE SENS - Placez-la sur le droit fil du tissu parallèlement à la lisière.

PLACEZ LA LIGNE CONTINUE sur la pliure du tissu.

MILIEU DEVANT/DOS du vêtement.

CRANS

POIS

LIGNE DE COUPE

LIGNE POUR ALLONGER OU RACCOURCIR

FAITES les rectifications avant de placer le patron sur le tissu.

POUR ALLONGER: Coupez le patron entre les lignes pour allonger ou raccourcir. Ecartez le patron uniformément à la distance voulue, rajoutez du papier et maintenez avec du ruban adhésif.

POUR RACCOURCIR: Aux lignes pour allonger ou raccourcir, faites un pli régulier pour résorber l'excédent de longueur. Maintenez en place avec du ruban adhésif.

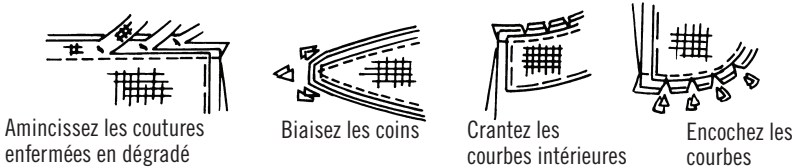
VALEUR DE COUTURE: Sauf indication contraire, elle est de 5/8" (1.5cm) mais elle n'est pas imprimée sur les PATRONS MULTI-TAILLES. MARQUEZ VOTRE TAILLE AVEC UN STYLO à pointe feutre.

Pour les symboles et l'utilisation des PATRONS MULTI-TAILLES, voyez les tableaux figurant sur le patron.

Lorsque les lignes pour allonger ou raccourcir ne sont pas indiquées, faites les rectifications nécessaires au bord inférieur du patron.

Couture

- Cousez le vêtement en suivant les **Instructions de Couture**.
- EPINGLEZ les coutures ou bâtissez-les à la machine en faisant correspondre les crans.
- PIQUEZ des coutures de 5/8" (1.5cm) sauf indication contraire.
- OUVREZ les coutures au fer, sauf indication contraire, en crantant si nécessaire pour que les coutures se reposent bien à plat.
- AMINCISSEZ les coutures pour réduire l'ampleur, comme illustré ci-dessous:



Coupe/Marques

AVANT DE COUPER:

REPASSEZ les pièces avec un fer sec et tiède. DECATISSEZ en lavant préalablement les tissus lavables ou en repassant à la vapeur les tissus non-lavables.

ENCERCLEZ votre plan de coupe.

EPINGLEZ le patron sur le tissu comme indiqué sur le plan de coupe.

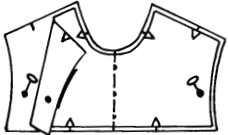
- POUR DOUBLE EPAISSEUR: pliez le tissu ENDROIT CONTRE ENDROIT.
- POUR SIMPLE EPAISSEUR: placez le tissu avec l'ENDROIT sur le dessus.
- POUR LES TISSUS PELUCHEUX, A REFLÈTS OU A MOTIF UNIDIRECTIONNEL, ut ilisez les plans de coupe "avec sens".

APRES AVOIR COUPE:

Avant de retirer le patron, REPORTEZ toutes les marques sur l'ENVERS du tissu. Marquez aux épingles et à la craie ou avec du papier calque de couturière et la roulette à tracer.

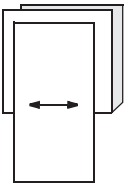
Pour marquer rapidement:

- Entaillez le bord du tissu pour marquer les crans, les extrémités des lignes de pliure et des lignes du milieu.
- Epinglez dans les pois.

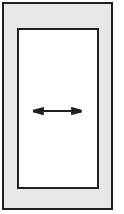


REMARQUES SPECIALES POUR LA COUPE

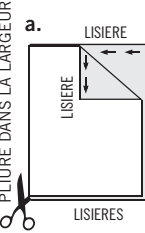
★ Si le plan de coupe montre une pièce dépassant au-delà de la pliure, coupez toutes les pièces à l'exception de celle-ci.



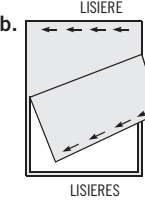
Ensuite, ouvrez le tissu et, sur simple épaisseur, coupez la pièce qui dépasse sur l'ENDROIT du tissu, dans la position indiquée.



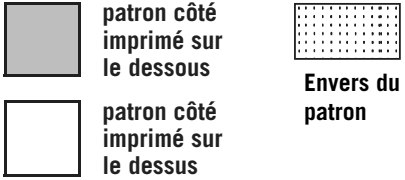
✱ Tracez de petites flèches le long des deux lisières pour indiquer la direction du sens ou du motif. ENDROIT CONTRE ENDROIT, pliez le tissu dans la largeur (sens trame) et coupez le long de la pliure (a).



Tournez l'une des épaisseurs de tissu jusqu'à ce que les flèches des deux épaisseurs aillent dans la même direction. Placez les épais seurs ENDROIT CONTRE ENDROIT (b).



Plans de Coupe



★ VOYEZ REMARQUES SPECIALES POUR LA COUPE

LA POSITION DES PIÈCES PEUT VARIER LÉGEREMENT SELON VOTRE TAILLE DE PATRON

IMPORTANT: POUR DÉCOUPER LES PIÈCES DE PATRON. COUPEZ LE LONG DE LA LIGNE DE LA TAILLE AMÉRICAINE CORRESPONDANT À VOTRE TAILLE.

A HAUT – POUR DES TRICOTS EXTENSIBLES SEULEMENT

UTILISEZ LES PIÈCES 1 2 3 4

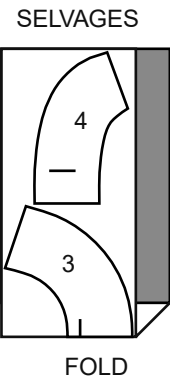
58"60" (150CM)
AVEC SENS
TOUTES LES TAILLES



ENTOILAGE

UTILISEZ LES PIÈCES 3 4

20" A 25" (51CM A 64CM)
THERMOCOILLANT LÉGER
TOUTES LES TAILLES



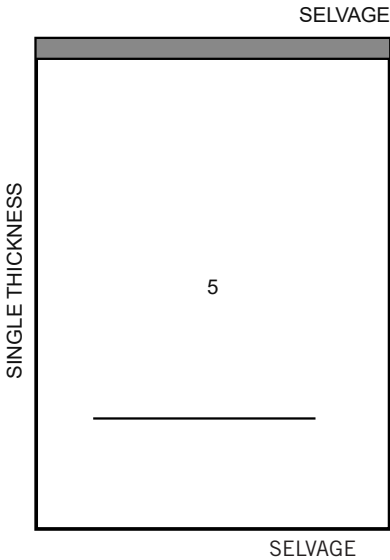
B VESTE- BLOC POUR MATELASSER

UTILISEZ LA PIÈCE 5

POUR LA OUATE ET LA DOUBLURE, SUIVEZ LE MÊME PLAN DE COUPE

LES PIÈCES 6 7 8 9 SONT DES GUIDES POUR LA VESTE REPORTEZ-VOUS AUX INSTRUCTIONS DE COUTURE POUR COUPER ET COUDRE

44"45" A 58"60" (115CM A 150CM)
AVEC SENS
TOUTES LES TAILLES



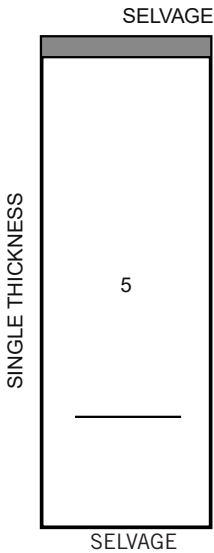
C GILET - BLOC POUR MATELASSER

UTILISEZ LA PIÈCE 5

POUR LA OUATE ET LA DOUBLURE, SUIVEZ LE MÊME PLAN DE COUPE

LES PIÈCES 6 7 8 SONT DES GUIDES POUR LE GILET REPORTEZ-VOUS AUX INSTRUCTIONS DE COUTURE POUR COUPER ET COUDRE

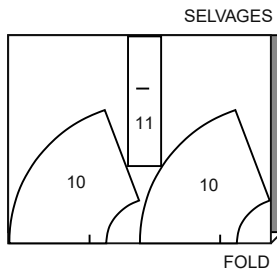
44"45" A 58"60" (115CM A 150CM)
AVEC SENS
TOUTES LES TAILLES



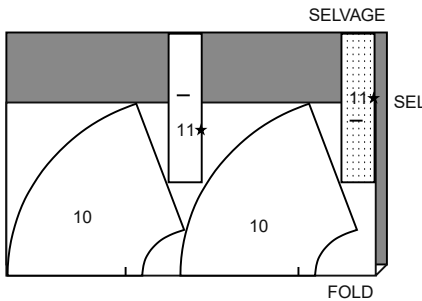
D JUPE

UTILISEZ LES PIÈCES 10 11

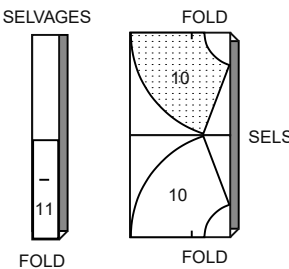
44"45" (115CM)
AVEC SENS
TAILLE 1/2



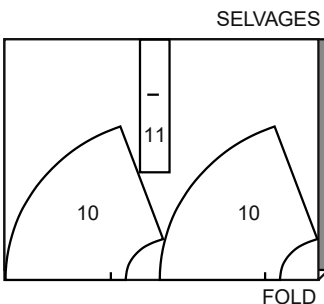
44"45" (115CM)
AVEC SENS
TAILLES 1 2 3 4



58"60" (150CM)
AVEC SENS
TAILLE 1/2



58"60" (150CM)
AVEC SENS
TAILLES 1 2 3 4

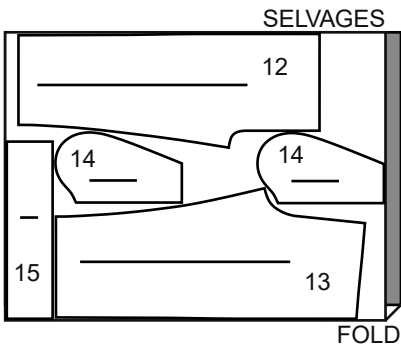


SUITE DU PLAN DE COUPE PAGE 2

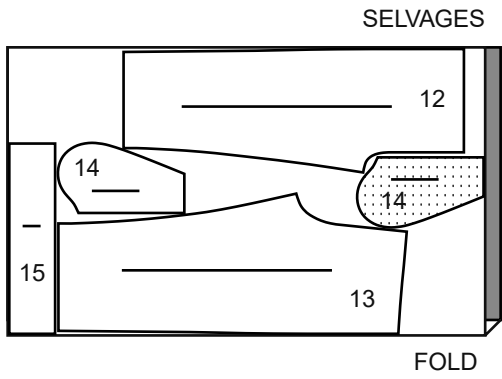
E PANTALON

UTILISEZ LES PIÈCES 12 13 14 15
LA PIÈCE 16 SE COUPE EN
ÉLASTIQUE

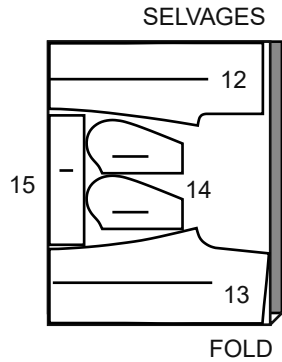
44"45" (115CM)
AVEC SENS
TAILLES 1/2 1 2



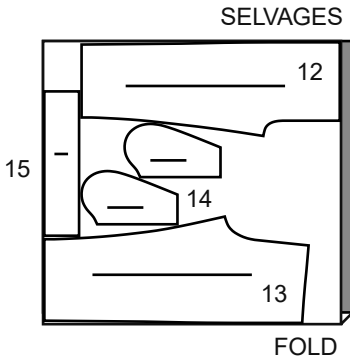
44"45" (115CM)
AVEC SENS
TAILLES 3 4



58"60" (150CM)
AVEC SENS
TAILLES 1/2 1



58"60" (150CM)
AVEC SENS
TAILLES 2 3 4



Instructions de Couture

CODE	ENDROIT	ENVERS	ENTOILAGE	DOUBLURE
------	---------	--------	-----------	----------

Lisez les **Instructions Générales** à la page 1 avant de commencer.

Les termes de couture imprimés en **ITALIQUE** sont expliqués ci-dessous :

INSTRUCTIONS GÉNÉRALES POUR APPLIQUER LA BORDURE EN BIAIS

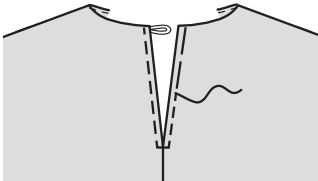
Pour finir le bord, glissez le bord entre les pliures de la bordure de biais, en plaçant le bord non fini sur le pli et le bord plié plus large vers l'INTÉRIEUR. Piquez en place de l'ENDROIT, en veillant à ne pas prendre le bord plié sur l'ENVERS. Au moment de border de ruban complètement un bord, disposez de sorte que les extrémités se rejoignent sur une couture ; puis rentrez les deux extrémités sur l'union et bâtissez ensemble de façon invisible après piquer le ruban.

LES PIÈCES DU PATRON SERONT IDENTIFIÉES PAR DES NUMÉROS LA PREMIÈRE FOIS QU'ELLES SERONT UTILISÉES. PIQUEZ LES COUTURES ENDROIT CONTRE ENDROIT, SAUF INDIQUÉ DIFFÉREMMENT.

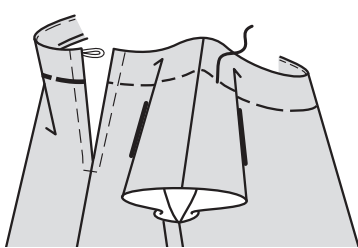
HAUT A

1. Piquez la couture du milieu dos des pièces du dos (2) au-dessous du grand pois, en piquant au point arrière sur le grand pois pour renforcer la couture.
2. Coupez un morceau d'élastique de 3 mm, de 5 cm de longueur. Pliez l'élastique en deux, en formant une boucle. Sur l'ENDROIT, épinglez la boucle sur le bord de l'ouverture du dos GAUCHE à 1.3 cm au-dessous du bord non fini supérieur, ayant les bords non finis au même niveau ; piquez à travers les bouts de la boucle à un peu moins de 1.5 cm des bords non finis.
3. Piquez le devant (1) et le dos sur les coutures d'épaule. Piquez le dos et le devant sur toutes les coutures de dessous de bras. Pour renforcer la courbe au-dessous de bras, piquez de nouveau par-dessus la première piqûre. Crantez les courbes.
4. Posez l'entoilage thermocollant sur l'ENVERS des pièces de la parementure devant (3) et de la parementure dos (4), en suivant la notice d'utilisation. Piquez les coutures d'épaule des pièces de la parementure. Piquez à 6 mm du bord sans encoche. Rentrez au fer le long de la piqûre.
5. ENDROIT CONTRE ENDROIT, épinglez la parementure sur le bord de l'encolure, en faisant coïncider les milieux et les coutures. Piquez les extrémités et le bord de l'encolure. Égalisez la couture ; crantez les courbes.
6. Sous-piquez en pressant la parementure et la couture à l'opposé du vêtement, en piquant à travers la parementure et les valeurs de couture près de la couture.
7. Retournez la parementure vers l'INTÉRIEUR ; pressez. Relevez l'ourlet au fer sur le bord de l'ouverture du dos. Pour former un ourlet étroit, rentrez le bord non fini pour rejoindre le pli. Pressez. Bâtissez.

8



9



8. Sur l'ENDROIT, surpiquez sur le faufil, continuez jusqu'au bord de l'encolure et en piquant à angle droit au-dessous de l'ouverture.

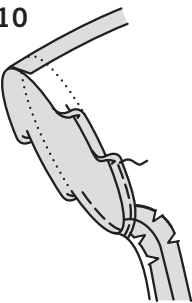
9. Bâtissez près du bord pressé de la parementure. Sur l'ENDROIT, surpiquez sur le faufil. Enlevez le bâti.

10. Relevez l'ourlet au fer sur le bord de la manche. Pour former un ourlet étroit, rentrez le bord non fini pour rejoindre le pli. Pressez. Piquez l'ourlet sur place.

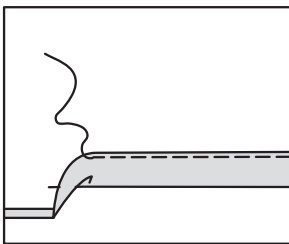
11. Relevez l'ourlet au fer sur le bord inférieur du haut. Rentrez au fer 6 mm sur le bord non fini. Piquez près du bord intérieur pressé.

12. Cousez le bouton sur l'ouverture du dos DROIT sous la boucle.

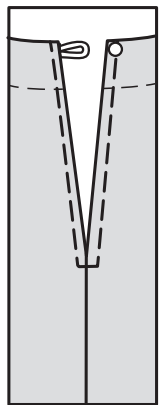
10



11



12



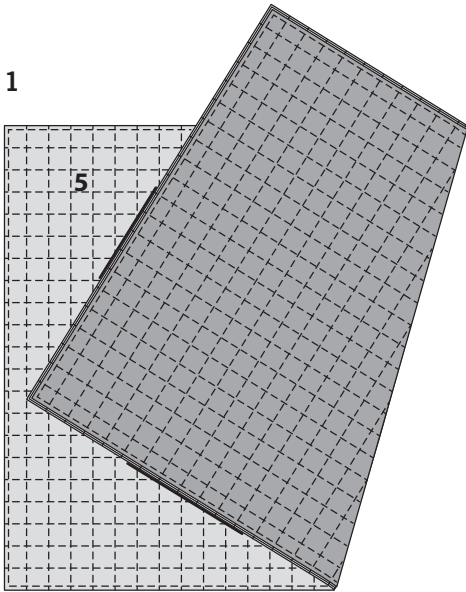
VESTE B, GILET C

DEVANT ET DOS

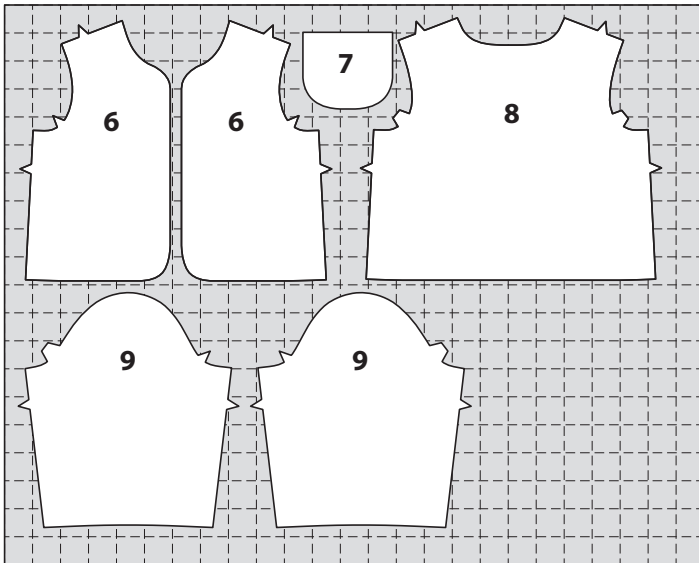
1. Placez la ouate entre les ENVERS en tissu et doublure des pièces du bloc pour matelasser (5), ayant les bords non finis au même niveau, comme illustré. Bâtissez à la machine les épaisseurs en place à 1.3 cm du bord non fini. Dépliez les valeurs de couture et coupez soigneusement le rembourrage près de la piqûre. Pour former le matelassage, piquez la pièce du vêtement sur les lignes de piqûre détaillées à travers toutes les épaisseurs.

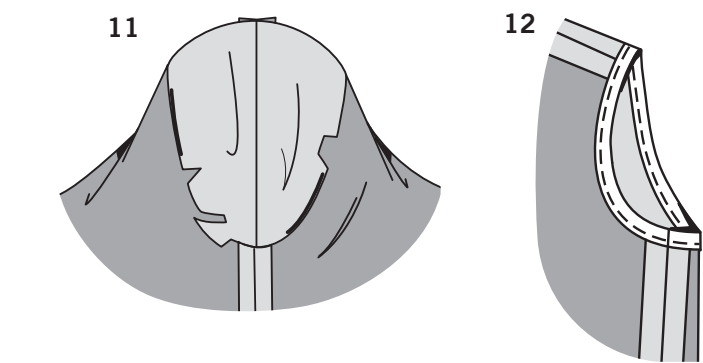
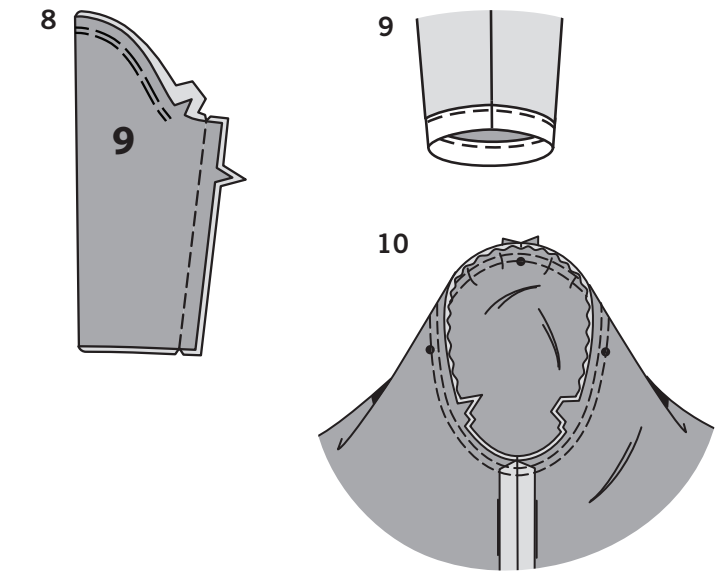
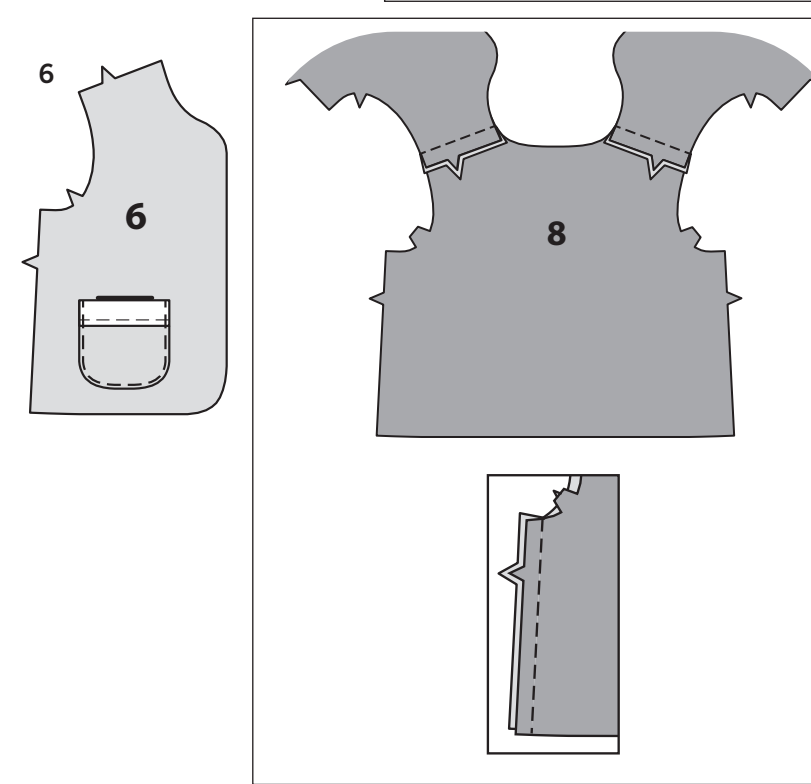
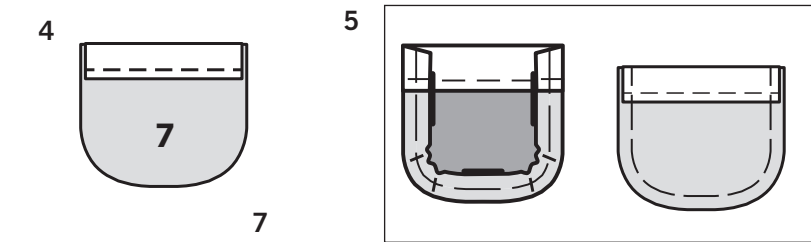
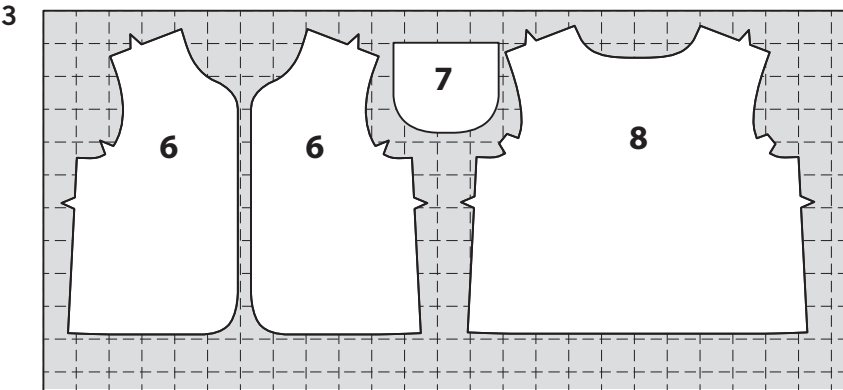
2. **POUR LE MODÈLE B** – découpez les pièces de la veste, en utilisant le devant (6), la poche (7), le dos (8), la manche (9), (reportez-vous aux illustrations).
NOTE : La piqûre pour matelasser n'apparaîtra pas dans les illustrations suivantes.

1



2





3. POUR LE MODÈLE C – découpez les pièces du gilet, en utilisant le devant (6), la poche (7), le dos (8), (reportez-vous aux illustrations).
NOTE : La piqûre pour matelasser n'apparaîtra pas dans les illustrations suivantes.

4. Bordez le bord supérieur de la poche (7) avec du ruban de biais. Reportez-vous aux **INSTRUCTIONS GÉNÉRALES POUR LA BORDURE DE BIAIS**.

5. Piquez le long de la ligne de couture sur le bord latéral et inférieur de la poche. Pour soutenir le bord arrondi de la poche, piquez à 6 mm à l'INTÉRIEUR de la ligne de couture, à grands points. Rentez au fer les bords non finis le long de la ligne de piqûre. Tirez sur le faufil pour former la courbe. Pour supprimer le volume, coupez l'ampleur en faisant des encoches sur la valeur de couture le long des courbes aussi loin que le faufil.

6. Sur l'ENDROIT, épinglez la poche sur la pièce du devant droit (6) le long de la ligne de poche. Piquez près des bords du côté et inférieur.

7. Piquez les devants et le dos (8) sur les coutures d'épaule et latérale.

MANCHE B

8. Soutenez le haut de la manche (9) entre les encoches. Piquez la couture de dessous de bras.

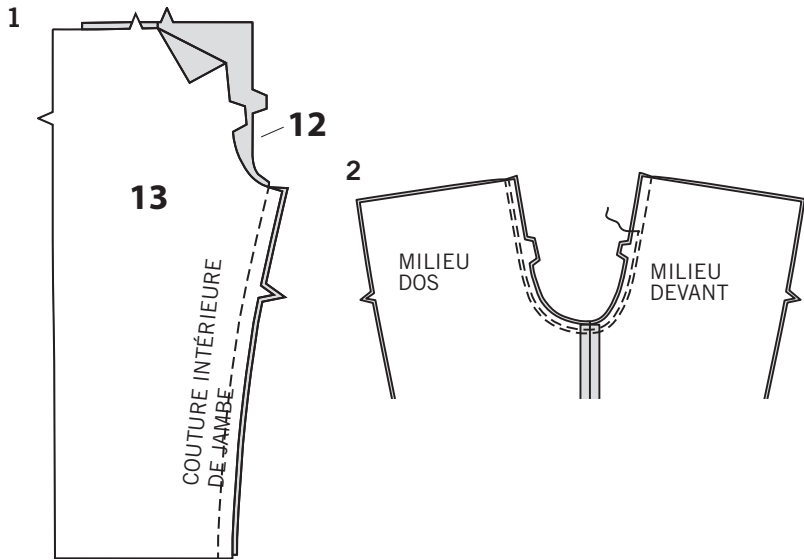
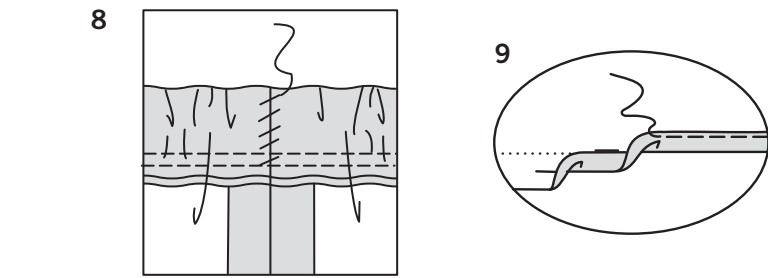
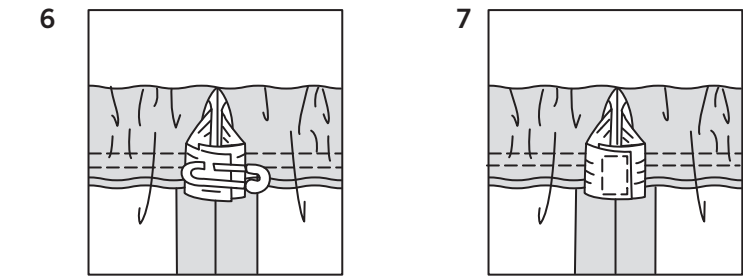
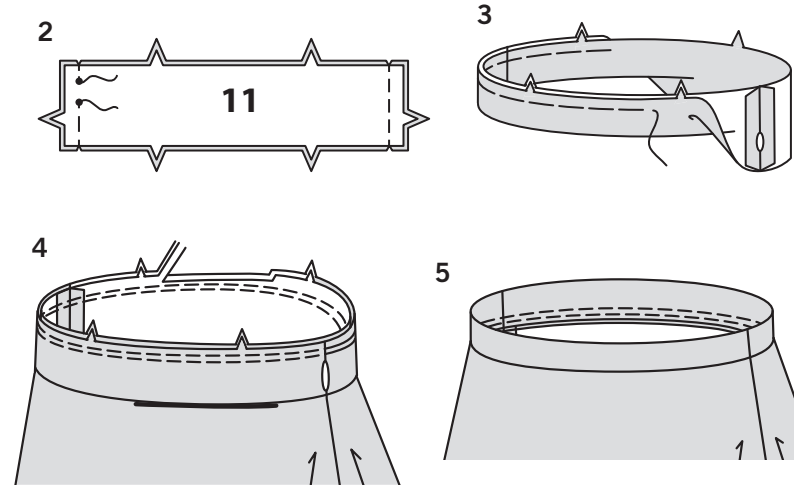
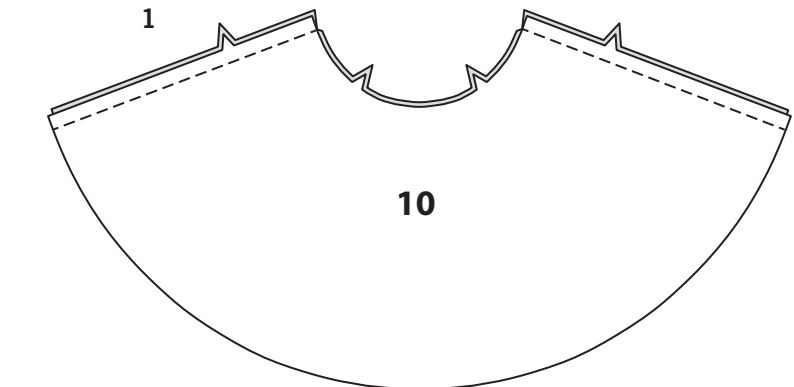
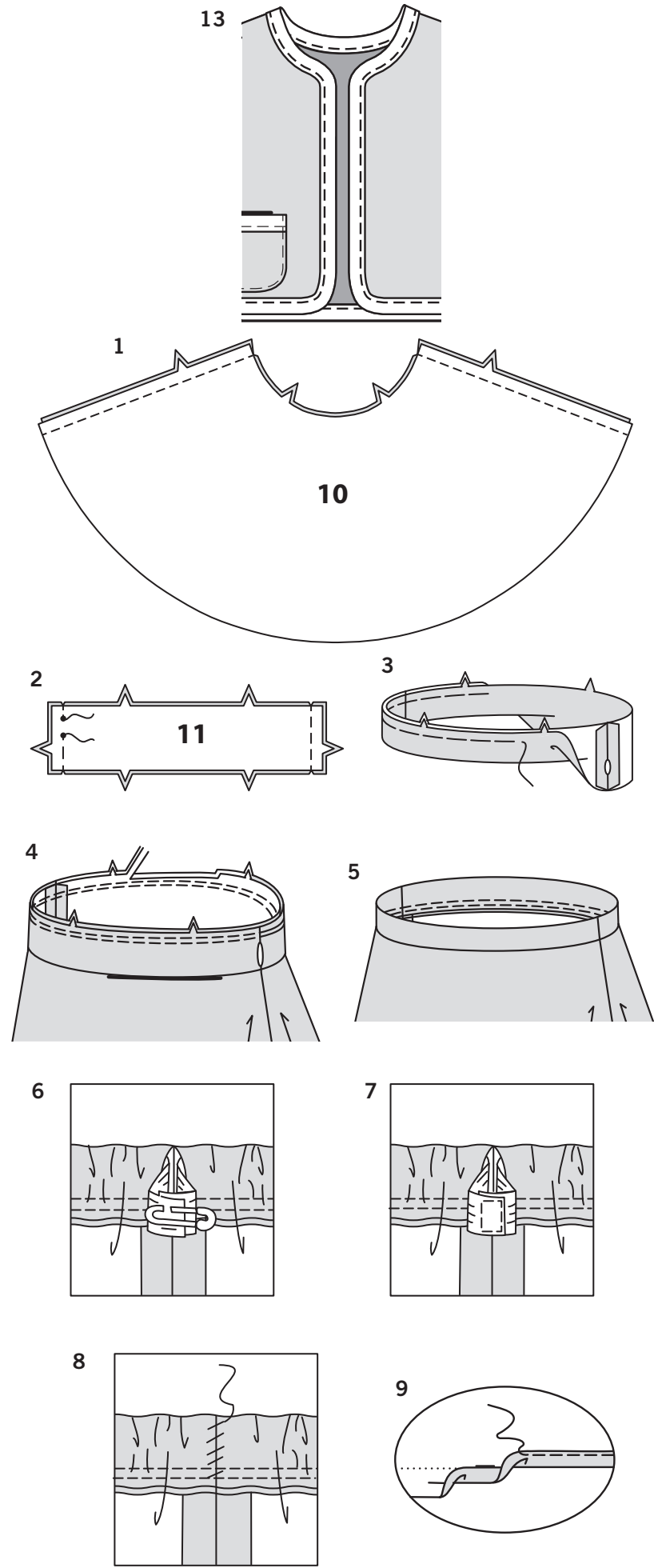
9. Bordez le bord inférieur de la manche avec du ruban de biais. Reportez-vous aux **INSTRUCTIONS GÉNÉRALES POUR LA BORDURE DE BIAIS**.

10.ENDROIT CONTRE ENDROIT, épinglez la manche sur le bord de l'emmanchure avec le petit pois du milieu sur la couture d'épaule, en faisant coïncider les coutures de dessous de bras et les petits pois restants. Tirez sur le faufil pour ajuster. Pour distribuer l'ampleur également, glissez le tissu le long des fils canette jusqu'à ce qu'il n'y ait ni fronces ni plis sur la ligne de couture. Bâissez. Piquez, puis piquez à 3 mm de la première piqûre. Égalisez la couture au-dessous des encoches près de la piqûre. Ne pressez que la valeur de couture, en rétrécissant l'ampleur.

FINITION DE L'EMMANCHURE C

11.Coupez les valeurs de couture de l'emmanchure à 1.5 cm, comme illustré.

12.Bordez les bords de l'emmanchure du gilet avec du ruban de biais. Reportez-vous aux **INSTRUCTIONS GÉNÉRALES POUR LA BORDURE DE BIAIS**.



FINITION B, C

13.Bordez le bord extérieur du vêtement avec du ruban de biais. Reportez-vous aux **INSTRUCTIONS GÉNÉRALES POUR LA BORDURE DE BIAIS**.

JUPE D

1. Piquez les pièces du devant et dos (10) ensemble sur les coutures latérales.

2. ENDROIT CONTRE ENDROIT, piquez les coutures latérales de la coulisse (11), en laissant une ouverture sur la couture latérale GAUCHE entre les petits pois, en piquant au point arrière sur les pois pour renforcer la couture.

3. Ouvrez les coutures au fer. Pliez la coulisse en deux dans le sens de la longueur, ENVERS CONTRE ENVERS, ayant les bords non finis au même niveau. Bâissez les bords non finis ensemble. Le côté avec ouverture est le dessous de la coulisse.

4. Avec le dessous de la coulisse vers vous, épinglez la coulisse sur la jupe, en faisant coïncider les milieux et les coutures latérales. Piquez le long de la ligne de couture, puis piquez à 6 mm de la première piqûre à l'intérieur de la valeur de couture. Égalisez près de la seconde piqûre.

5. Pressez la couture vers la jupe, en pressant la coulisse vers l'extérieur.

6. Coupez un morceau d'élastique de 2 cm pour ajuster la taille, plus 2.5 cm. Attachez une épingle de sûreté sur une extrémité. Enfilez l'élastique dans la coulisse. Superposez les extrémités et fixez-les avec une épingle de sûreté.

7. Essayez le vêtement et ajustez. Piquez solidement les extrémités de l'élastique ensemble.

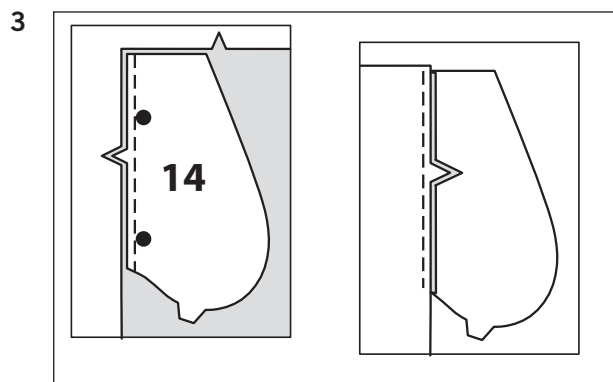
8. Fermez l'ouverture aux points coulés. Distribuez l'ampleur également.
ASTUCE – pour vous assurer que l'élastique ne soit pas tordu au moment de porter le vêtement, piquez à travers toutes les épaisseurs de la coulisse dans le sillon de chaque couture.

9. Marquez la longueur. Relevez l'ourlet au fer le long de la marque. Marquez la profondeur de l'ourlet ; coupez uniformément. Pour former un ourlet étroit, rentrez le bord non fini pour rejoindre le pli. Pressez. Piquez l'ourlet sur place.

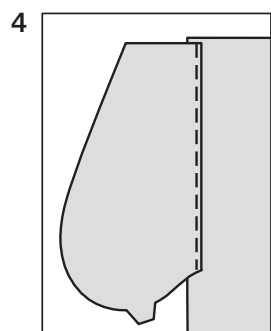
PANTALON E

1. Piquez le devant (12) et le dos (13) sur les coutures intérieures de la jambe.

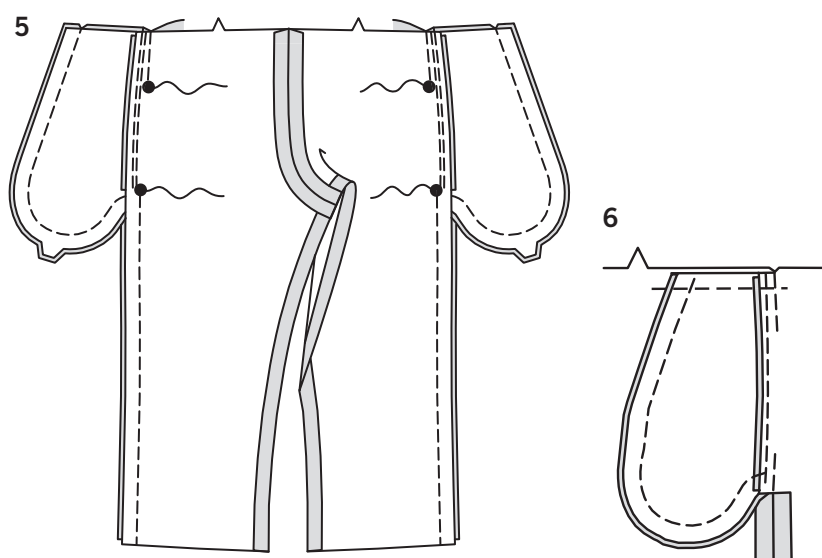
2. ENDROIT CONTRE ENDROIT, épinglez la couture du milieu, en faisant coïncider les coutures intérieures de la jambe et les encoches. Piquez. Pour renforcer la couture, piquez de nouveau à 3 mm de la première piqûre. Égalisez la couture près de la seconde piqûre.



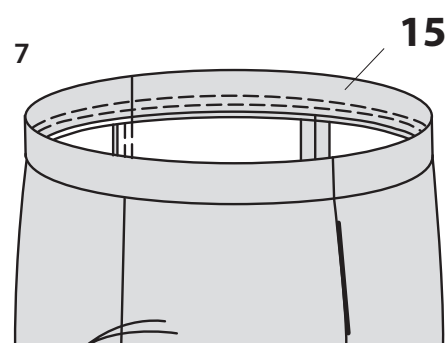
3. Posez les poches sur les bords latéraux du devant et dos comme suit : ENDROIT CONTRE ENDROIT, épinglez la poche (14) sur le pantalon, en faisant coïncider les grands pois, ayant les bords non finis au même niveau. Piquez en couture de 1 cm.



4. Pressez la couture vers les poches, en pressant les poches vers l'extérieur. Sous-piquez la poche devant en piquant à travers la poche et la valeur de couture, près de la couture.

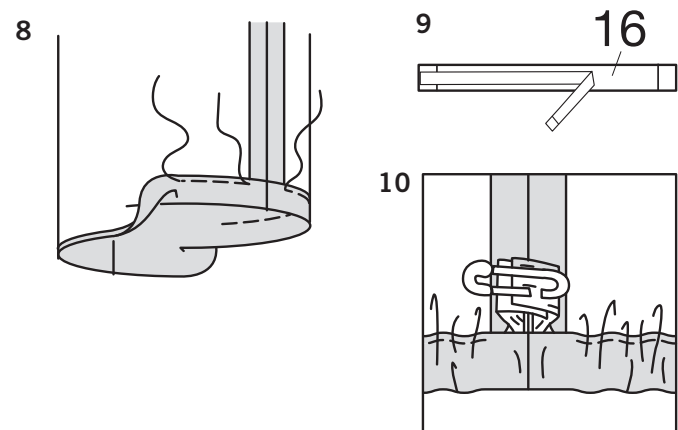


5. Épinglez le devant et le dos sur les coutures latérales, en faisant coïncider les grands pois. Piquez les coutures latérales, en laissant une ouverture entre les grands pois. Piquez les bords de la poche ensemble de la couture latérale jusqu'au bord supérieur.



6. Crantez la valeur de couture du pantalon dos sur l'extrémité inférieure de la poche. Ouvrez la couture au fer au-dessous des crans. Pressez la poche vers le devant. Bâissez les bords non finis supérieurs ensemble.

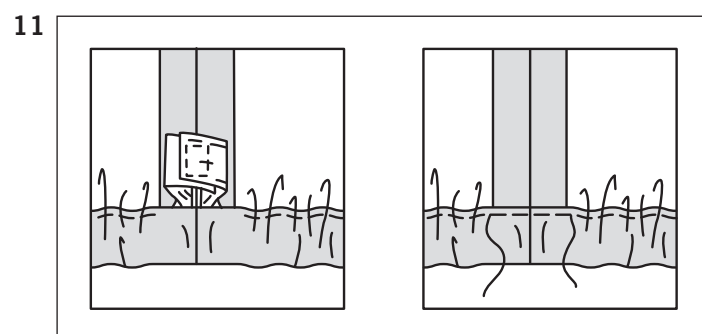
7. Préparez et piquez la coulisse (15) sur le pantalon comme décrit pour la jupe D. Reportez-vous aux étapes 2 à 8.



8. Pressez 3 cm sur le bord inférieur vers l'INTÉRIEUR, en formant la coulisse. Rentrez au fer 6 mm sur le bord non fini. Piquez près du bord intérieur de la coulisse, en laissant une ouverture pour insérer l'élastique.

9. Coupez deux morceaux d'élastique de la longueur du guide pour élastique de jambe (16).

10. Enfilez l'élastique dans la coulisse. Superposez les extrémités et fixez-les avec une épingle de sûreté. Essayez le vêtement et ajustez.



11. Piquez solidement les extrémités de l'élastique ensemble. Piquez en fermant l'ouverture. Distribuez l'ampleur également.

ASTUCE- pour vous assurer que l'élastique ne soit pas tordu au moment de porter le vêtement, piquez à travers toutes les épaisseurs de la coulisse dans le sillon de chaque couture.