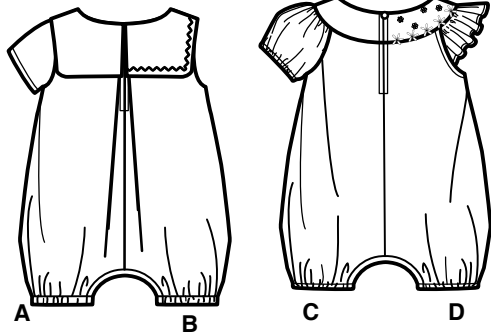
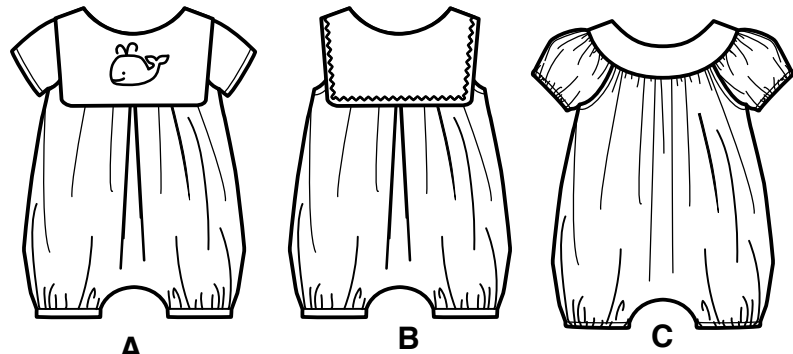
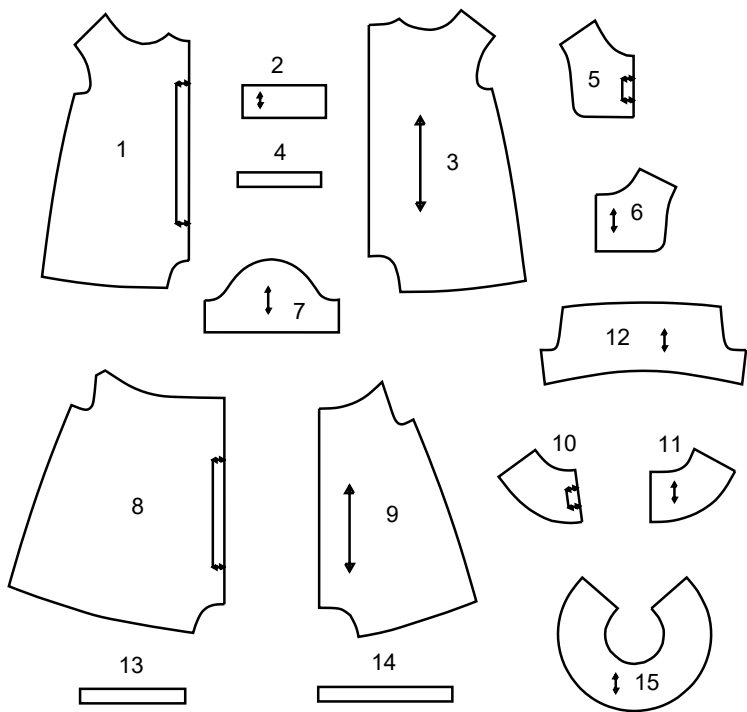


Simplicity®

Merci d'avoir acheté ce patron de Simplicity. Nous avons déployé tous nos efforts pour vous offrir un produit de haute qualité.



15 PIÈCES DE PATRON



- 1 DEVANT - A,B
- 2 BANDE DE JAMBE DEVANT - A,B
- 3 DOS - A,B
- 4 GUIDE POUR ÉLASTIQUE DE JAMBE DOS - A,B
- 5 COL DEVANT - A,B
- 6 COL DOS - A,B
- 7 MANCHE - A
- 8 DEVANT - C,D
- 9 DOS - C,D
- 10 EMPIÈCEMENT DEVANT - C,D
- 11 EMPIÈCEMENT DOS - C,D
- 12 MANCHE - C
- 13 GUIDE POUR ÉLASTIQUE DE MANCHE - C
- 14 GUIDE POUR ÉLASTIQUE DE JAMBE - C,D
- 15 VOLANT - D

SELVAGE (S)= LISIÈRE (S)
 SELS= LIS.
 FOLD= PLIURE
 SINGLE THICKNESS= SIMPLE ÉPAISSEUR

TOUTES LES PIÈCES DE PATRON COMPRENNENT LES VALEURS DE COUTURE ET D'OURLET.

Instructions Générales

Le Patron

- SYMBÔLES**
- LIGNE DE SENS - Placez la sur le droit fil du tissu parallèlement à la lisière.
 - PLACEZ LA LIGNE CONTINUE sur la pliure du tissu.
 - MILIEU DEVANT/DOS du vêtement.
 - CRANS
 - POIS
 - LIGNE DE COUPE
 - LIGNE POUR ALLONGER OU RACCOURCIR

VALEUR DE COUTURE: Sauf indication contraire, elle est de 5/8" (1.5cm) mais elle n'est pas imprimée sur les PATRONS MULTI-TAILLES. MARQUEZ VOTRE TAILLE AVEC UN STYLO à pointe feutre.

Pour les symboles et l'utilisation des PATRONS MULTI-TAILLES, voyez les tableaux figurant sur le patron.

AJUSTEZ SI NÉCESSAIRE

Faites les rectifications avant de placer le patron sur le tissu.

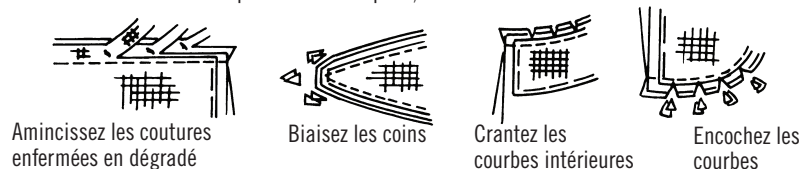
POUR ALLONGER: Coupez le patron entre les lignes pour allonger ou raccourcir. Ecartez le patron uniformément à la distance voulue, rajoutez du papier et maintenez avec du ruban adhésif.

POUR RACCOURCIR: Aux lignes pour allonger ou raccourcir, faites un pli régulier pour résorber l'excédent de longueur. Maintenez en place avec du ruban adhésif.

Lorsque les lignes pour allonger ou raccourcir ne sont pas indiquées, faites les rectifications nécessaires au bord inférieur du patron.

Couture

- Cousez le vêtement en suivant les **Instructions de Couture**.
- EPINGLEZ les coutures ou bâtissez-les à la machine en faisant correspondre les crans.
- PIQUEZ des coutures de 5/8" (1.5cm) sauf indication contraire.
- OUVREZ les coutures au fer, sauf indication contraire, en crantant si nécessaire pour que les coutures se reposent bien à plat.
- AMINCISSEZ les coutures pour réduire l'ampleur, comme illustré ci-dessous:



Coupe/Marques

AVANT DE COUPER:

REPASSEZ les pièces avec un fer sec et tiède. DECATISSEZ en lavant préalablement les tissus lavables ou en repassant à la vapeur les tissus non-lavables.

ENCERCLEZ votre plan de coupe.

EPINGLEZ le patron sur le tissu comme indiqué sur le plan de coupe.

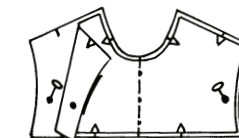
- POUR DOUBLE ÉPAISSEUR: pliez le tissu ENDROIT CONTRE ENDROIT.
- POUR SIMPLE ÉPAISSEUR: placez le tissu avec l'ENDROIT sur le dessus.
- POUR LES TISSUS PELUCHEUX, A REFLETS OU A MOTIF UNIDIRECTIONNEL, utilisez les plans de coupe "avec sens".

APRES AVOIR COUPÉ:

Avant de retirer le patron, REPORTEZ toutes les marques sur l'ENVERS du tissu. Marquez aux épingles et à la craie ou avec du papier calque de couturière et la roulette à tracer.

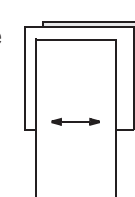
Pour marquer rapidement:

- Entaillez le bord du tissu pour marquer les crans, les extrémités des lignes de pliure et des lignes du milieu.
- Epinglez dans les pois.

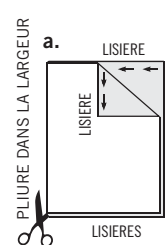


REMARQUES SPECIALES POUR LA COUPE

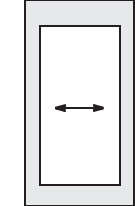
★ Si le plan de coupe montre une pièce dépassant au-delà de la pliure, coupez toutes les pièces à l'exception de celle-ci.



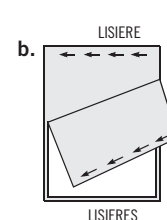
✱ Tracez de petites flèches le long des deux lisières pour indiquer la direction du sens ou du motif. ENDROIT CONTRE ENDROIT, pliez le tissu dans la largeur (sens trame) et coupez le long de la pliure (a).



Ensuite, ouvrez le tissu et, sur simple épaisseur, coupez la pièce qui dépasse sur l'ENDROIT du tissu, dans la position indiquée.



Tournez l'une des épaisseurs de tissu jusqu'à ce que les flèches des deux épaisseurs aillent dans la même direction. Placez les épaisseurs ENDROIT CONTRE ENDROIT (b).



Plans de Coupe

- patron côté imprimé sur le dessous
- patron côté imprimé sur le dessus
- Envers du patron

★ VOYEZ REMARQUES SPECIALES POUR LA COUPE

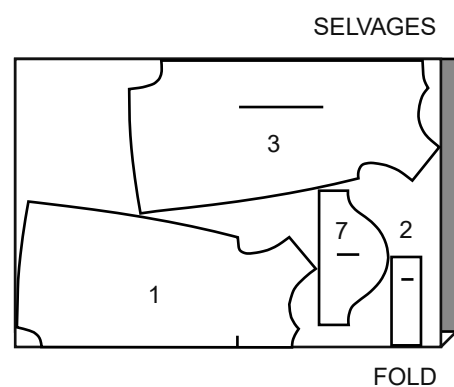
LA POSITION DES PIÈCES PEUT VARIER LÉGEREMENT SELON VOTRE TAILLE DE PATRON

IMPORTANT: POUR DÉCOUPER LES PIÈCES DE PATRON. COUPEZ LE LONG DE LA LIGNE DE LA TAILLE AMÉRICAINNE CORRESPONDANT À VOTRE TAILLE.

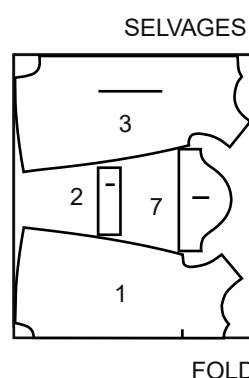
A BARBOTEUSE

UTILISEZ LES PIÈCES 1 2 3 7
 LA PIÈCE 4 SE COUPE EN ÉLASTIQUE

44" 45" (115CM)
 AVEC SENS
 TOUTES LES TAILLES



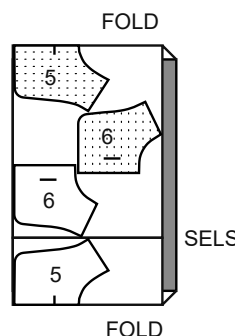
58" 60" (150CM)
 AVEC SENS
 TOUTES LES TAILLES



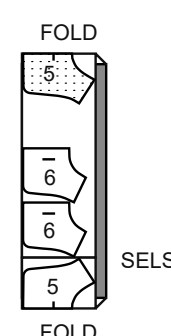
A, B COL CONTRASTANT

UTILISEZ LES PIÈCES 5 6

44" 45" (115CM)
 AVEC SENS
 TOUTES LES TAILLES



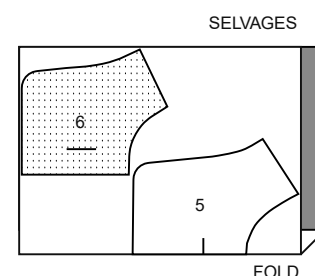
58" 60" (150CM)
 AVEC SENS
 TOUTES LES TAILLES



A,B ENTOILAGE

UTILISEZ LES PIÈCES 5 6

20" À 25" (51CM À 64CM)
 THERMOCOLLANT LÉGER
 TOUTES LES TAILLES

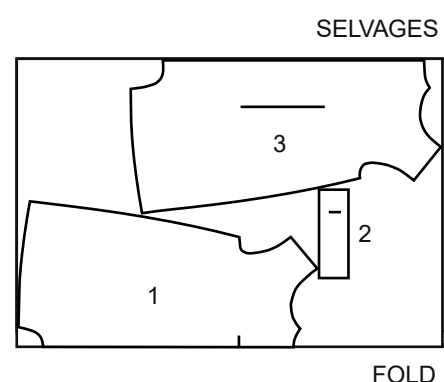


B BARBOTEUSE

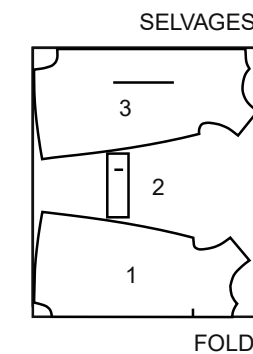
UTILISEZ LES PIÈCES 1 2 3

LA PIÈCE 4 SE COUPE EN ÉLASTIQUE

44" 45" (115CM)
 AVEC SENS
 TOUTES LES TAILLES



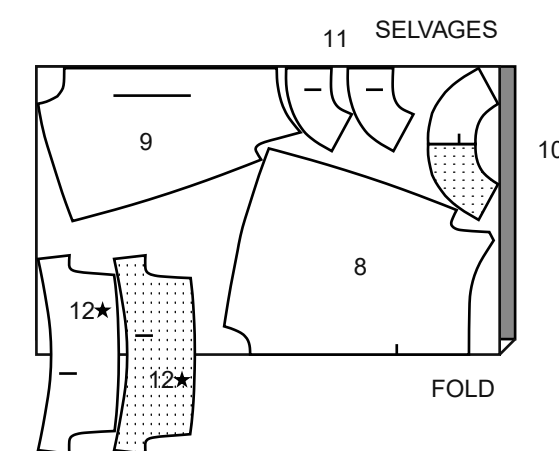
58" 60" (150CM)
 AVEC SENS
 TOUTES LES TAILLES



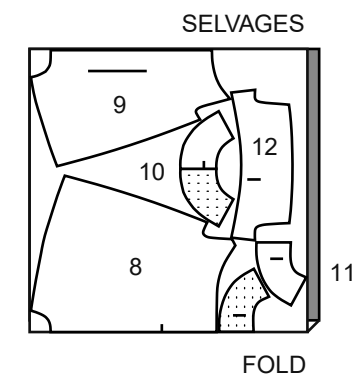
C BARBOTEUSE

UTILISEZ LES PIÈCES 8 9 10 11 12
 LES PIÈCES 13 14 SE COUPENT EN ÉLASTIQUE

44" 45" (115CM)
 AVEC SENS
 TOUTES LES TAILLES



58" 60" (150CM)
 AVEC SENS
 TOUTES LES TAILLES

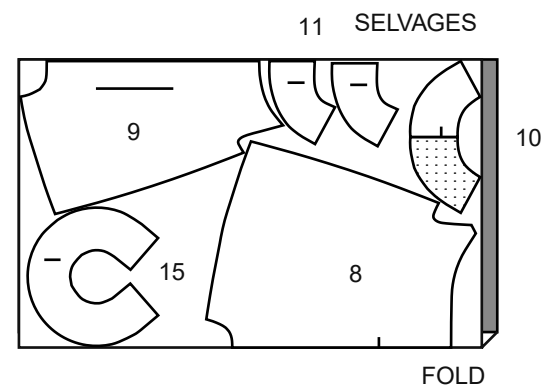


SUITE DU PLAN DE COUPE PAGE 2

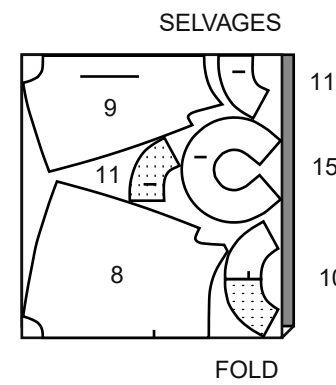
D BARBOTEUSE

UTILISEZ LES PIÈCES 8 9 10 11 15
LA PIÈCE 14 SE COUPE EN ÉLASTIQUE

44" 45" (115CM)
AVEC SENS
TOUTES LES TAILLES



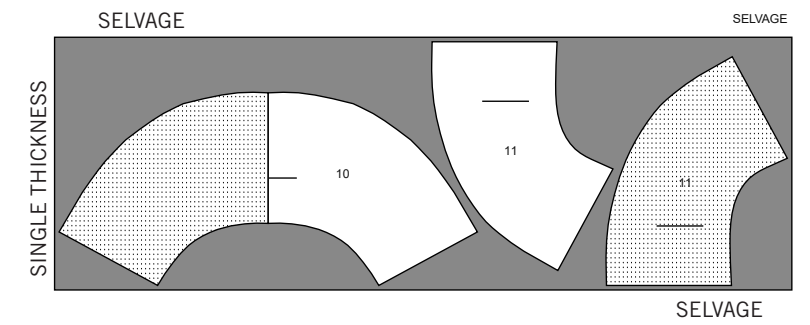
58" 60" (150CM)
AVEC SENS
TOUTES LES TAILLES



C,D ENTOILAGE

UTILISEZ LES PIÈCES 10 11

20" À 25" (51CM À 64CM)
THERMOCOLLANT LÉGER
TOUTES LES TAILLES



Instructions de Couture

CODE	ENDROIT	ENVERS	ENTOILAGE	DOUBLURE
------	---------	--------	-----------	----------

Lisez les **Instructions Générales** à la page 1 avant de commencer.

GLOSSAIRE DE COUTURE

Les termes de couture imprimés en **ITALIQUE** sont expliqués ci-dessous :

SOUTENIR/FRONCER – Relâchez légèrement la tension de l'aiguille. Sur l'**ENDROIT**, piquez à 1.5 cm du bord coupé à grands points. Piquez de nouveau à 6 mm de la première piqûre sur la valeur de couture.

ENTOILAGE- Épinglez l'entoilage thermocollant sur l'**ENVERS** du tissu.

Faites adhérer l'entoilage en place en suivant la notice d'utilisation.

OURLET ÉTROIT – Rentez au fer la valeur de couture de l'ourlet comme indiqué sur le patron. Pour former un ourlet étroit, repliez le bord non fini jusqu'à ce qu'il rejoigne le pli. Pressez. Piquez l'ourlet sur place.

PIQÛRE DE SOUTIEN – Piquez à 1.3 cm du bord coupé dans le sens des flèches. Cette piqûre reste de façon permanente et aide à empêcher que les bords arrondis se déforment. (Montrée seulement dans le premier croquis).

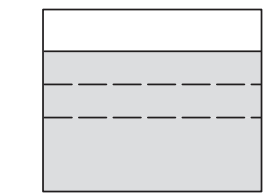
SOUS-PIQUER – Pressez le ruban de biais ou la parementure et la couture à l'opposé du vêtement, en piquant à travers la parementure et les valeurs de couture aussi près possible de la couture.

LES PIÈCES DU PATRON SERONT IDENTIFIÉES PAR DES NUMÉROS LA PREMIÈRE FOIS QU'ELLES SERONT UTILISÉES. PIQUEZ LES COUTURES ENDROIT CONTRE ENDROIT, SAUF INDIQUÉ DIFFÉREMMENT.

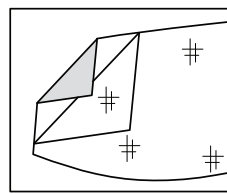
BARBOTEUSE A, B

NOTE : Pour le **MODÈLE B**, avant de réaliser les coutures, découpez 6 mm des bords de l'emmanchure des pièces du devant (1) et du dos (3).

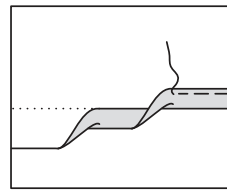
1. Faites une **PIQÛRE DE SOUTIEN** sur le bord de l'encolure du devant (1). **FRONCEZ** le bord inférieur du devant entre les petits pois.
2. Rentez au fer 1.3 cm sur le bord sans encoche de la bande de jambe devant (2). Coupez à 6 mm. **ENDROIT CONTRE ENDROIT**, épinglez la bande sur le bord inférieur du devant, en faisant coïncider les petits pois et les encoches. Tirez sur le faufil pour ajuster. Bâtitsez. Piquez la couture. Égalisez la couture. Pressez la couture vers la bande.
3. Sur l'**ENVERS**, épinglez le bord pressé de la bande par-dessus la couture, en plaçant les épingles sur l'**ENDROIT**. Sur l'**ENDROIT**, piquez dans le sillon de la couture, en prenant le bord pressé de la bande sur l'**ENVERS**.
4. Coupez une pièce de bouton-pression sur ruban de la longueur du bord de l'entrejambe, plus 3.8 cm. Séparez le ruban. Sur l'**ENDROIT**, épinglez la partie mâle du ruban sur la valeur de couture du devant avec le bord supérieur le long de la ligne de couture, ayant le bord inférieur et les extrémités étendus au-delà du vêtement, en centrant les boutons-pression de GAUCHE à DROIT. Faites des petits plis sur le ruban pour former la courbe. Piquez les boutons-pression sur ruban sur place le long du bord supérieur, en utilisant un pied à fermeture réglable.



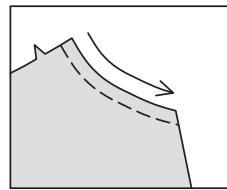
SOUTENIR/FRONCER



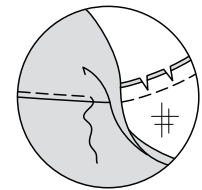
ENTOILAGE



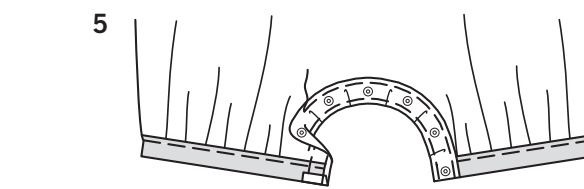
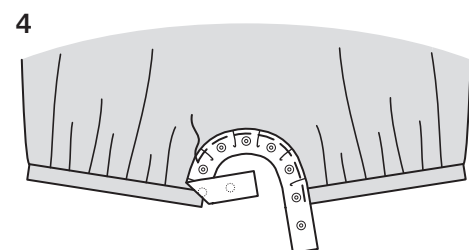
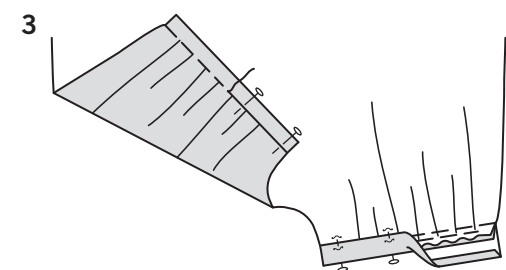
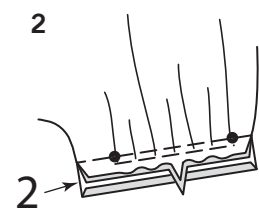
OURLET ÉTROIT



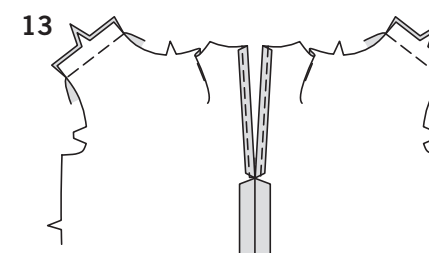
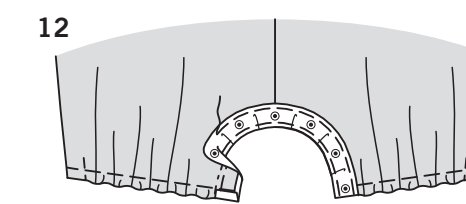
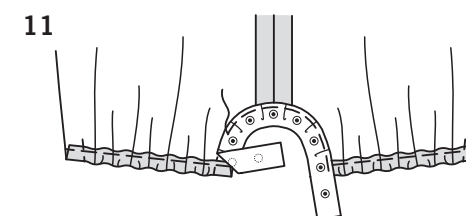
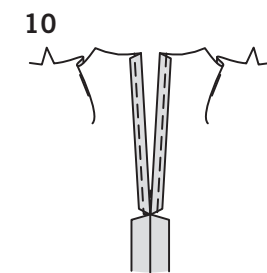
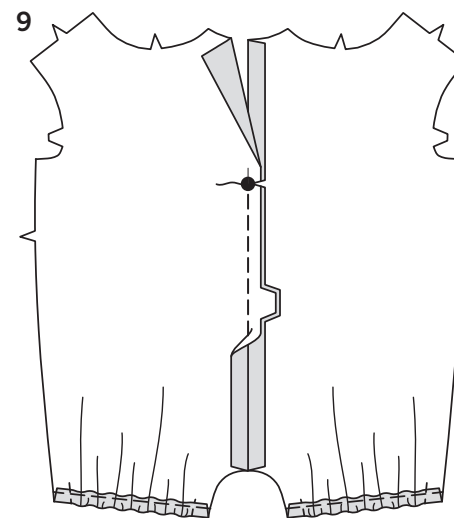
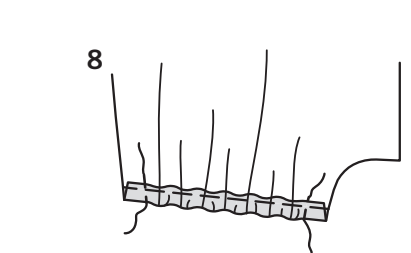
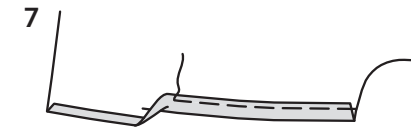
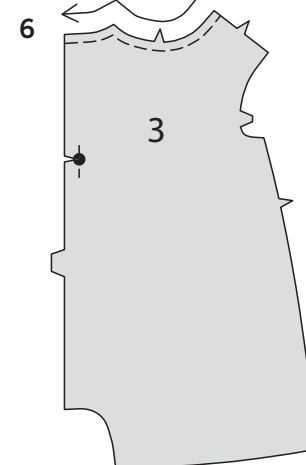
PIQÛRE DE SOUTIEN



SOUS-PIQUER

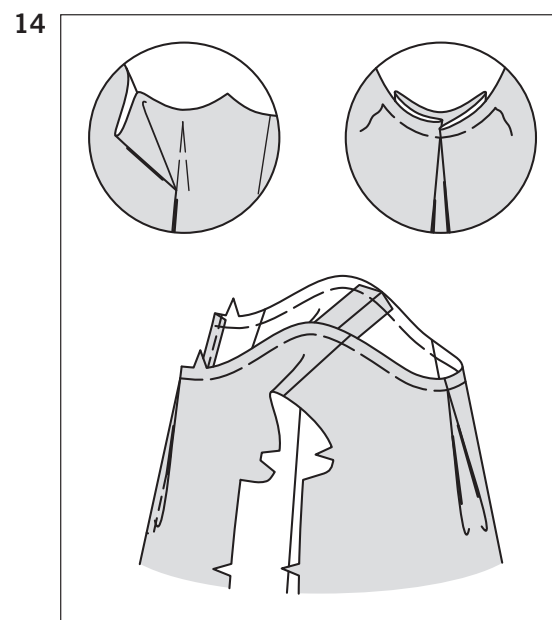


PIQÛRE DE SOUTIEN

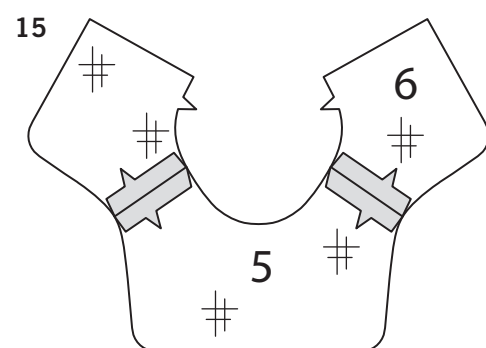


5. Coupez les extrémités du ruban, en laissant assez de ruban pour replier. Retournez la valeur de couture et le ruban vers l'**INTÉRIEUR** ; pressez. Piquez près du bord intérieur du ruban.
6. Faites une **PIQÛRE DE SOUTIEN** sur le bord de l'encolure du dos (3). Pour renforcer le bord du milieu dos du dos sur le grand pois, piquez sur la ligne de couture 2.5 cm sur chaque côté du grand pois, en piquant sur le pois, comme illustré. Crantez vers la piqûre au niveau du pois.
7. Sur l'**ENVERS**, relevez au fer 2 cm sur le bord inférieur du dos. Rentez le bord non fini 6 mm. Pressez. Piquez près du bord intérieur pressé, en formant la coulisse.
8. Coupez un morceau d'élastique de la longueur du guide pour élastique de jambe dos (4). Attachez une épingle de sûreté sur une extrémité et enfiler dans la coulisse, en superposant les bords non finis au même niveau. Piquez à travers les valeurs de couture, en prenant l'élastique solidement.
9. Piquez la couture du milieu dos du dos, du bord inférieur jusqu'au grand pois, en piquant au point arrière sur le pois pour renforcer la couture.
10. Faites un **OURLET ÉTROIT** sur les bords de l'ouverture du dos, en piquant en angle droit sur l'extrémité de l'ouverture.

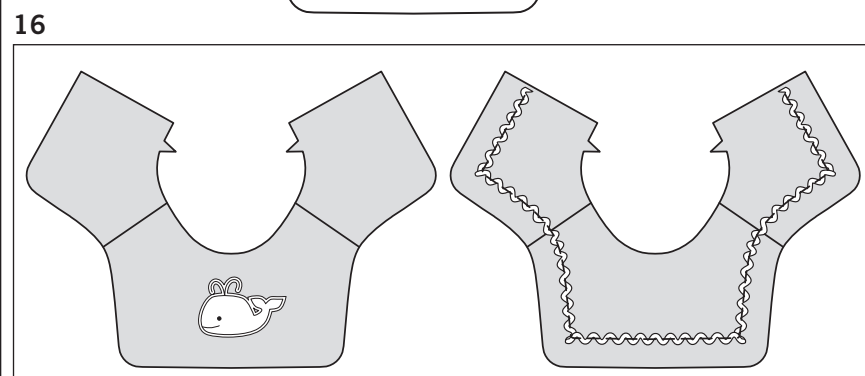
11. Sur l'**ENVERS**, épinglez la partie femelle du ruban sur la valeur de couture avec le bord supérieur le long de la ligne de couture, ayant le bord inférieur et les extrémités étendus au-delà du vêtement, en centrant les boutons-pression de GAUCHE à DROIT. Faites des petits plis pour former la courbe, en faisant attention d'aligner les boutons-pression femelles avec les mâles sur le devant. Piquez le bouton-pression sur ruban sur place le long du bord supérieur, en utilisant un pied à fermeture réglable.
12. Coupez les extrémités du ruban, en laissant assez de ruban pour replier. Retournez la valeur de couture et le ruban vers l'**EXTÉRIEUR** ; pressez. Piquez près du bord intérieur du ruban.
13. Piquez le devant et le dos sur les bords d'épaule.



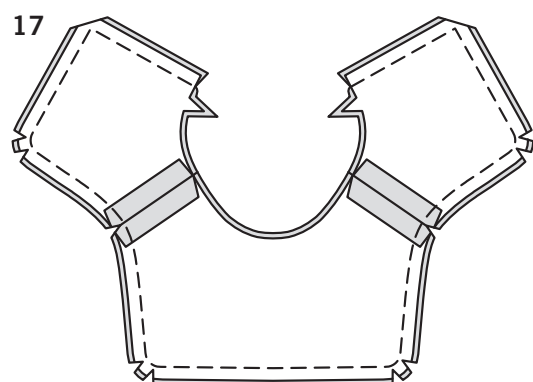
14. Pour faire les plis sur le devant et dos, sur l'ENDROIT, pliez le long des lignes continues. Amenez les pliures vers les lignes pointillées ; épinglez. Bâissez à travers la ligne d'encolure.



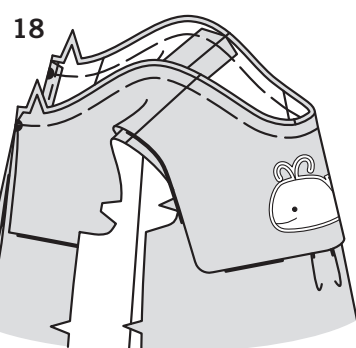
15. Posez l'ENTOILAGE sur le col devant (5) et le col dos (6). Piquez le col devant et le col dos sur les bords d'épaule.



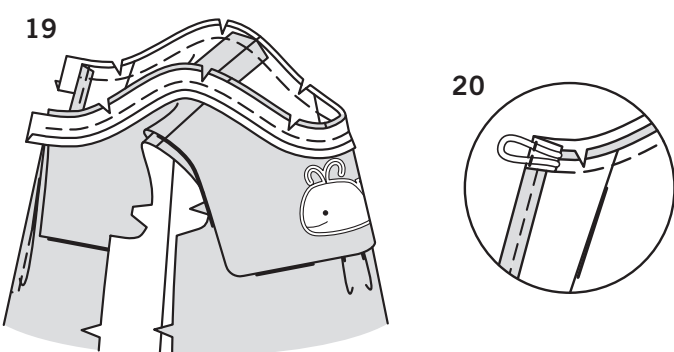
16. **POUR LE MODÈLE A** – épinglez l'appliqué centré sur le col devant (ou comme vous préférez). Posez sur le col en suivant la notice d'utilisation, ou piquez près des bords extérieurs de l'appliqué, ou cousez aux points coulés de façon invisible.
POUR LE MODÈLE B – coupez un morceau de croquet de la longueur du bord non fini du col. Épinglez le croquet sur le col avec le bord extérieur du croquet à 2.2 cm du bord non fini. Piquez à travers le milieu du ruban.



17. Piquez les bords d'épaule de la parementure de col comme décrit pour le col. Épinglez la parementure de col sur le col ENDROIT CONTRE ENDROIT et ayant es bords non finis au même niveau. Piquez le milieu dos et le bord extérieur en couture de 1 cm en laissant les bords à encoche ouverts. Égalisez la couture et biaisez les coins ; crantez les courbes.

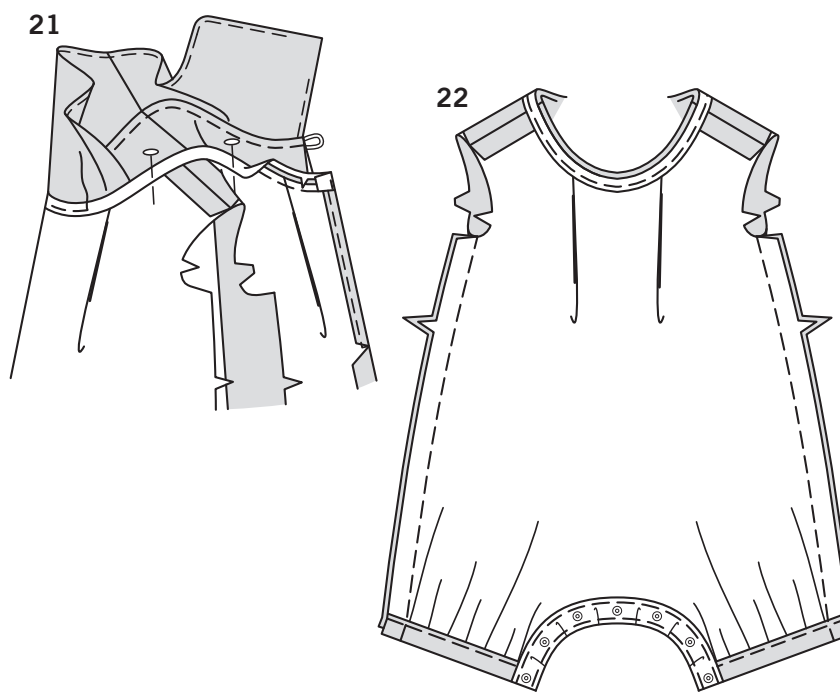


18. **SOUS-PIQUEZ** la parementure de col aussi loin que possible. Retournez le col ; pressez. Épinglez l'ENVERS du col sur l'ENDROIT de la barboteuse sur le bord de l'encolure, en faisant coïncider les petits pois et les coutures. Bâissez.



19. Coupez un morceau de ruban de biais de la longueur du bord de l'encolure, plus 2.5 cm. Dépliez un long bord du ruban au fer. Épinglez le ruban sur le bord de l'encolure ayant les bords non finis au même niveau et étendus 1.3 cm au-delà des bords de l'ouverture. Piquez en couture de 1 cm. Égalisez la couture ; crantez les courbes.

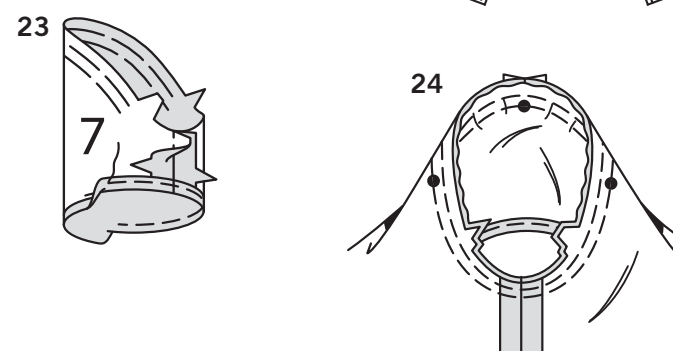
20. Pressez le ruban vers l'extérieur, en pressant la couture vers le ruban. Repliez les extrémités du ruban. Coupez un morceau de cordon élastique de 5 cm de longueur. Pliez en deux pour la boucle. Sur l'ENVERS, épinglez la boucle sur le bord de l'ouverture du dos GAUCHE, juste au-dessus de la ligne de couture, ayant la boucle étendue 1.3 cm au-delà du bord du dos, comme illustré. Piquez près du bord du dos, en prenant les extrémités de l'élastique.



21. Retournez le bord pressé du ruban et les valeurs de couture vers l'INTÉRIEUR, en pressant vers l'extérieur du col. Piquez à travers les extrémités et près du bord pressé.

22. Piquez le devant et le dos sur les bords latéraux.

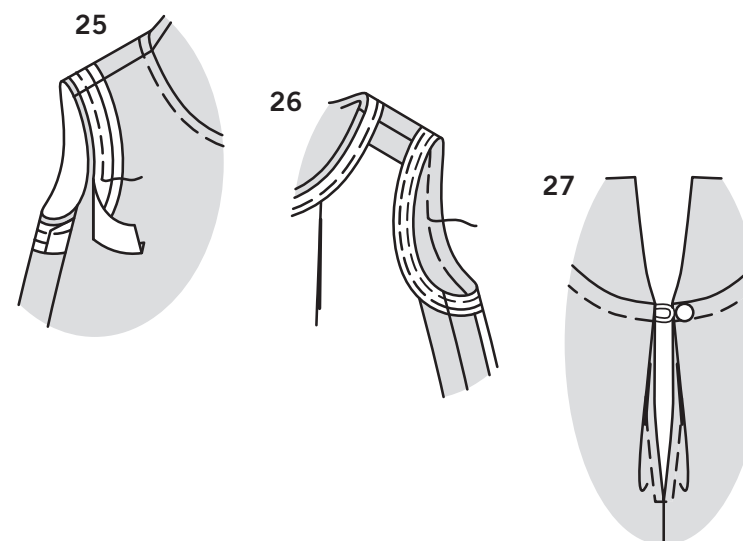
MANCHE A



23. **SOUTENEZ** le haut de la manche (7) entre les encoches. Faites un **OURLET ÉTROIT** sur le bord inférieur.

24. Retournez la manche à l'ENDROIT. Tenez la barboteuse à l'ENVERS avec l'emmanchure vers vous. ENDROIT CONTRE ENDROIT, épinglez la manche sur le bord de l'emmanchure avec le petit pois du milieu sur la couture d'épaule, en faisant coïncider les coutures de dessous de bras, les encoches et les petits pois restants. Tirez sur le fauil pour ajuster. Pour distribuer l'ampleur également, glissez le tissu le long des fils canette jusqu'à ce qu'il n'y ait ni fronces ni plis sur la ligne de couture. Bâissez. Piquez, puis piquez à 3 mm de la première piqûre. Égalisez la couture au-dessous des encoches près de la piqûre. Ne pressez que la valeur de couture, en rétrécissant l'ampleur.

EMMANCHURE B



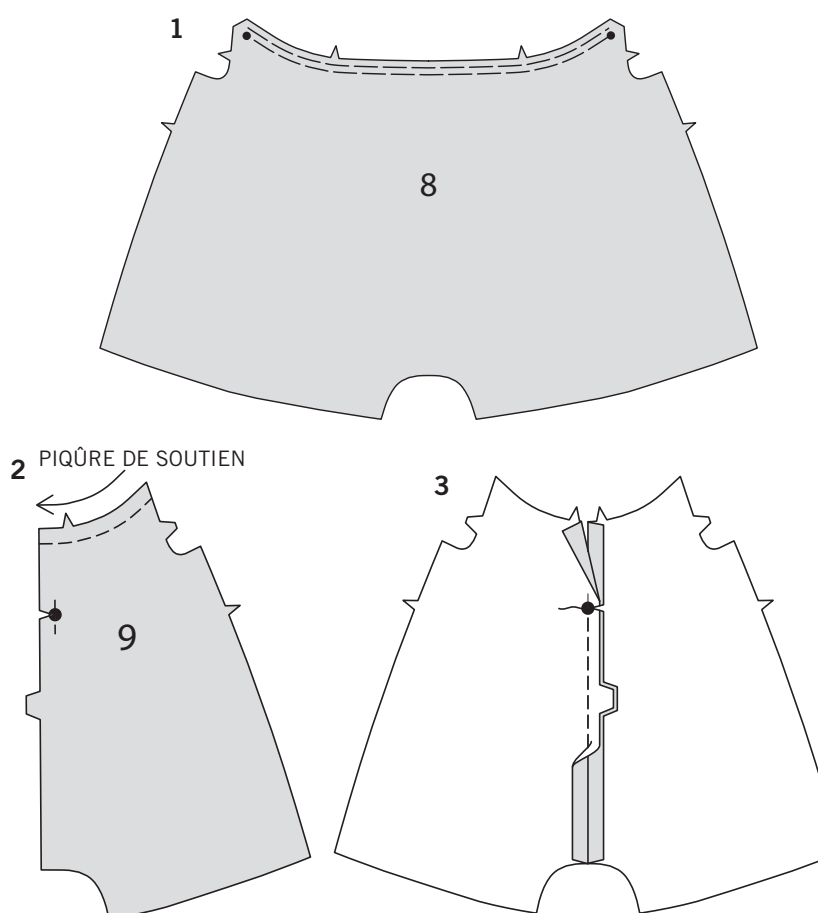
25. ENDROIT CONTRE ENDROIT, épinglez le ruban sur le bord de l'emmanchure ayant les bords non finis au même niveau, en rentrant et en superposant une extrémité sur la couture latérale. Piquez en couture de 1 cm. Égalisez la couture ; crantez les courbes.

26. **SOUSPIQUEZ** le ruban. Retournez le ruban vers l'INTÉRIEUR ; pressez. Bâissez près du bord intérieur du ruban. Sur l'ENDROIT, surpiquez sur le fauil.

POUR LES DEUX MODÈLES

27. Sur l'ENDROIT, cousez à la main le bouton sur le coin supérieur du dos DROIT au-dessous de la boucle.

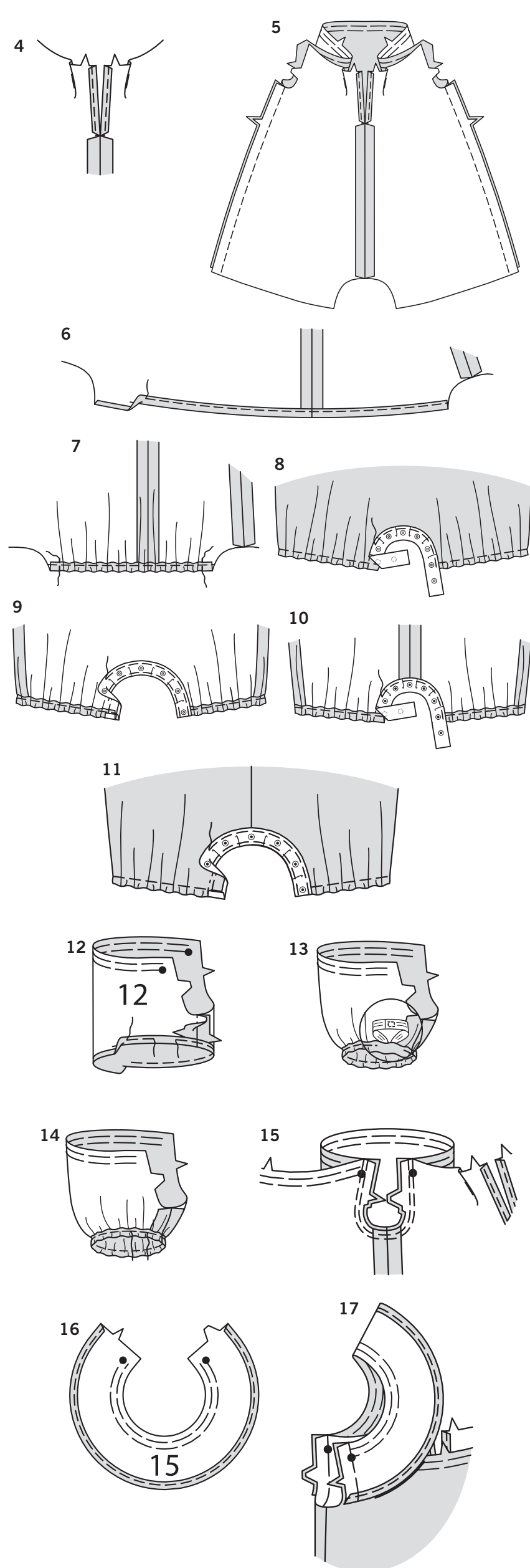
BARBOTEUSE C, D



1. **FRONCEZ** le bord supérieur du devant (8) entre les encoches.

2. Faites une **PIQÛRE DE SOUTIEN** sur le bord supérieur du dos (9). Pour renforcer le bord du milieu dos du dos sur le grand pois, piquez sur la ligne de couture 2.5 cm sur chaque côté du grand pois, en piquant sur le pois, comme illustré. Crantez vers la piqûre sur le pois.

3. Piquez la couture du milieu dos du dos, du bord inférieur jusqu'au grand pois, en piquant au point arrière sur le pois pour renforcer la couture.



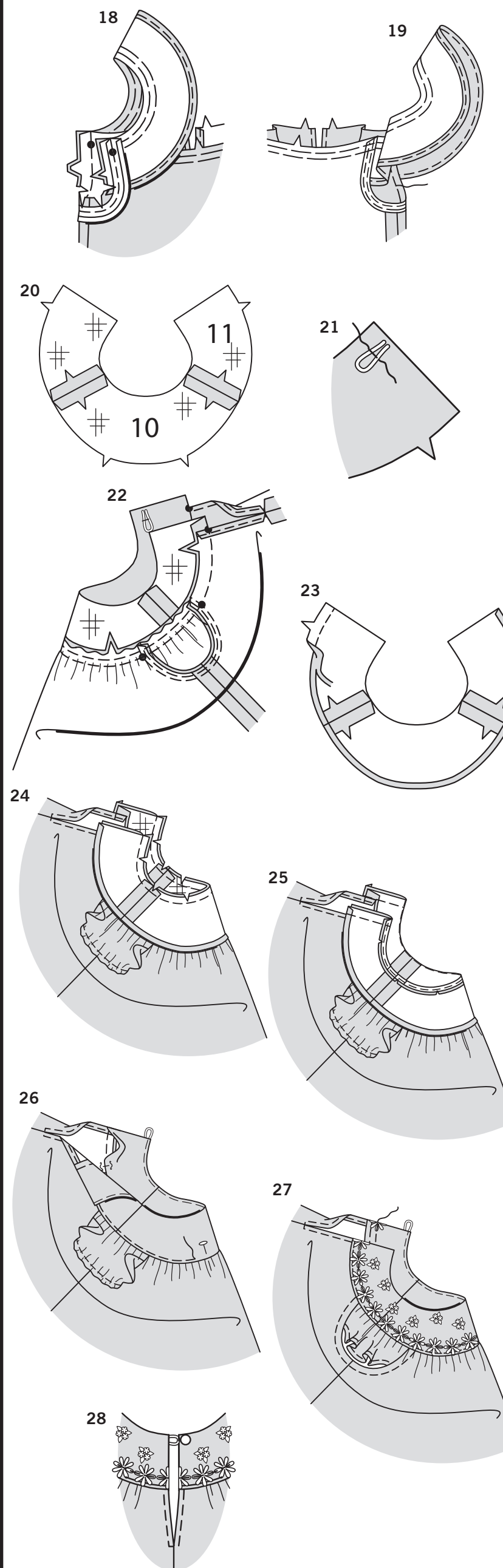
4. Faites un **OURLET ÉTROIT** sur les bords de l'ouverture du dos, en piquant à angle droit sur l'extrémité de l'ouverture.
5. Piquez le devant et le dos sur les coutures latérales.
6. Sur l'ENVERS, relevez au fer 2 cm sur le bord inférieur de la barboteuse. Rentez le bord non fini à 6 mm. Pressez. Piquez près du bord intérieur pressé, en formant la coulisse.
7. Coupez un morceau d'élastique de la longueur du guide pour élastique de jambe (14). Attachez une épingle de sûreté sur une extrémité et enfitez dans la coulisse, ayant les bords non finis au même niveau. Piquez à travers les valeurs de couture, en prenant l'élastique solidement.
8. Coupez une pièce de bouton-pression sur ruban de la longueur du bord de l'entrejambe, plus 3.8 cm. Séparez le ruban. Sur l'ENDROIT, épinglez la partie mâle du ruban sur la valeur de couture du devant avec le bord supérieur le long de la ligne de couture, ayant le bord inférieur et les extrémités étendus au-delà du vêtement, en centrant les boutons-pressions de GAUCHE à DROIT. Faites des petits plis sur le ruban pour former la courbe. Piquez le bouton-pression sur ruban en place le long du bord supérieur, en utilisant un pied à fermeture réglable.
9. Égalisez les extrémités du ruban, en laissant assez de ruban pour replier. Retournez la valeur de couture et le ruban vers l'INTÉRIEUR ; pressez. Piquez près du bord intérieur du ruban.
10. Sur l'ENVERS, épinglez la partie femelle du bouton-pression sur ruban sur la valeur de couture du dos le long de la ligne de couture, ayant le bord inférieur et les extrémités étendus au-delà du vêtement, en centrant les boutons pression de GAUCHE à DROIT. Faites des petits plis pour former la courbe, en faisant attention d'aligner les boutons-pression femelles avec les mâles sur le devant. Piquez le bouton-pression sur ruban sur place le long du bord supérieur, en utilisant un pied à fermeture réglable.
11. Égalisez les extrémités du ruban, repliez. Retournez la valeur de couture et le ruban vers l'EXTÉRIEUR ; pressez. Piquez près du bord intérieur du ruban.

MANCHE C

12. **FRONCEZ** le bord supérieur de la manche (12) entre les petits pois extérieurs. Piquez la couture de dessous de bras. Pour former la coulisse, relevez au fer 1.5 cm sur le bord inférieur de la manche. Rentez 6 mm. Piquez près du bord intérieur, en laissant une ouverture pour insérer l'élastique.
13. Coupez un morceau d'élastique de la longueur du guide pour élastique de manche (13). Attachez une épingle de sûreté sur une extrémité de l'élastique, et enfitez dans la coulisse. Piquez fermement les extrémités de l'élastique ensemble.
14. Fermez l'ouverture en piquant. Distribuez l'ampleur également.
15. Retournez la manche à l'ENDROIT. Tenez la barboteuse à l'ENVERS avec l'emmanchure vers vous. ENDROIT CONTRE ENDROIT, épinglez la manche sur le bord de l'emmanchure, en faisant coïncider les coutures de dessous de bras, les encoches et les petits pois. Bâissez. Piquez, puis piquez à 3 mm de la première piqûre. Égalisez la couture au-dessous des encoches près de la piqûre. Pressez la couture vers la manche.

VOLANT D'EMMANCHURE D

16. **FRONCEZ** le bord supérieur du volant (15) entre les petits pois. Faites un **OURLET ÉTROIT** sur le bord inférieur.
17. ENDROIT CONTRE ENDROIT, épinglez le volant sur le bord de l'emmanchure, en faisant coïncider les petits pois et les encoches. Bâissez.



18. Dépliez un bord du ruban de biais simple. ENDROIT CONTRE ENDROIT, épinglez le ruban sur le bord de l'emmanchure, ayant le pli à 1.5 cm du bord non fini, sans prendre en compte les encoches. Piquez. Égalisez la couture ; crantez les courbes.
19. **SOUS-PIQUEZ** le ruban. Retournez le ruban vers l'INTÉRIEUR ; pressez. Bâissez près du bord intérieur du ruban. Sur l'ENDROIT, surpiquez sur le faufil.

CONTINUEZ COMME SUIT POUR LES DEUX MODÈLES

20. Posez l'ENTOILAGE sur les pièces de l'empiècement devant (10) et de l'empiècement dos (11). Piquez l'empiècement devant et l'empiècement dos sur les bords d'épaule.
21. Coupez un morceau de cordon élastique de 5 cm de longueur. Pliez en deux pour la boucle. Sur l'ENDROIT, épinglez la boucle sur le bord du dos GAUCHE à 1 cm au-dessous du bord supérieur, ayant la boucle étendu 1.3 cm au-delà de la valeur de couture du dos, comme illustré. Piquez sur la ligne de couture du dos, en prenant les extrémités de l'élastique.
22. ENDROIT CONTRE ENDROIT et ayant les bords non finis au même niveau, épinglez le bord inférieur à encoche de l'empiècement sur le bord supérieur de la barboteuse, en faisant coïncider les petits pois et les encoches, en tirant sur le faufil pour ajuster. Bâissez ; piquez. Pressez l'empiècement vers l'extérieur, en pressant la couture vers l'empiècement.
23. Piquez les coutures d'épaule de la parementure d'empiècement. Piquez à 1.3 cm du bord à encoche. Rentez au fer le bord à encoche le long de la piqûre. Coupez à 6 mm.
24. ENDROIT CONTRE ENDROIT et ayant les bords non finis au même niveau, épinglez la parementure d'empiècement sur l'empiècement le long du bord de l'encolure. Piquez le bord de l'encolure en couture de 1 cm. Égalisez la couture ; crantez les courbes.
25. **SOUS-PIQUEZ** la parementure d'empiècement. ENDROIT CONTRE ENDROIT et ayant les bords non finis au même niveau, épinglez le bord du dos de la parementure d'empiècement sur l'empiècement. Piquez. Égalisez la couture.

26. Retournez la parementure vers l'INTÉRIEUR ; pressez. Épinglez le bord pressé de la parementure par-dessus la couture, en plaçant les épingles sur l'ENDROIT. Sur l'ENDROIT, piquez l'empiècement près de la ligne de couture, en saisissant le bord pressé de la parementure sur l'ENVERS.

GALON D

27. Épinglez le galon brodé sur l'empiècement, en plaçant le bord inférieur du galon le long de la couture d'empiècement, en crantant l'excédent ou en pliant soigneusement par-dessus le bord du dos. Piquez à travers le milieu du galon. Posez des petits appliqués sur l'empiècement comme vous désirez ou comme illustré sur la pochette. Faites adhérer en utilisant un coupon de voile thermocollant sur papier, bâissez à la main ou piquez sur place.

POUR LES DEUX MODÈLES

28. Sur l'ENDROIT, cousez à la main le bouton sur le coin supérieur du dos DROIT sous la boucle.