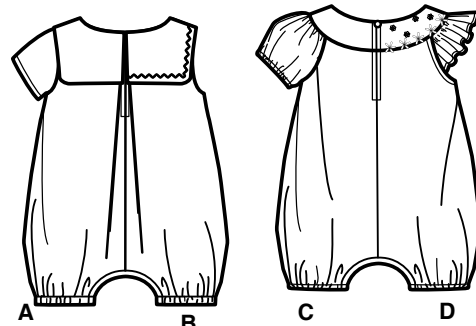
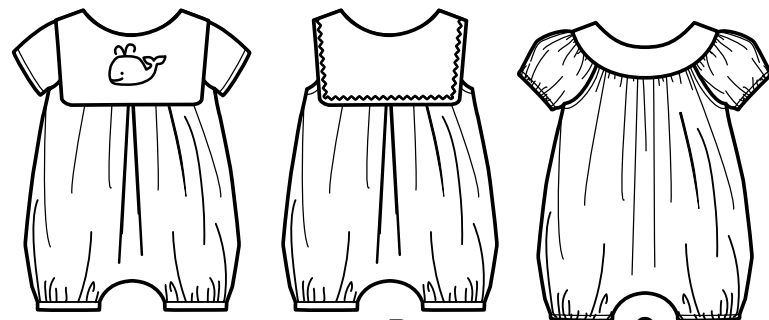


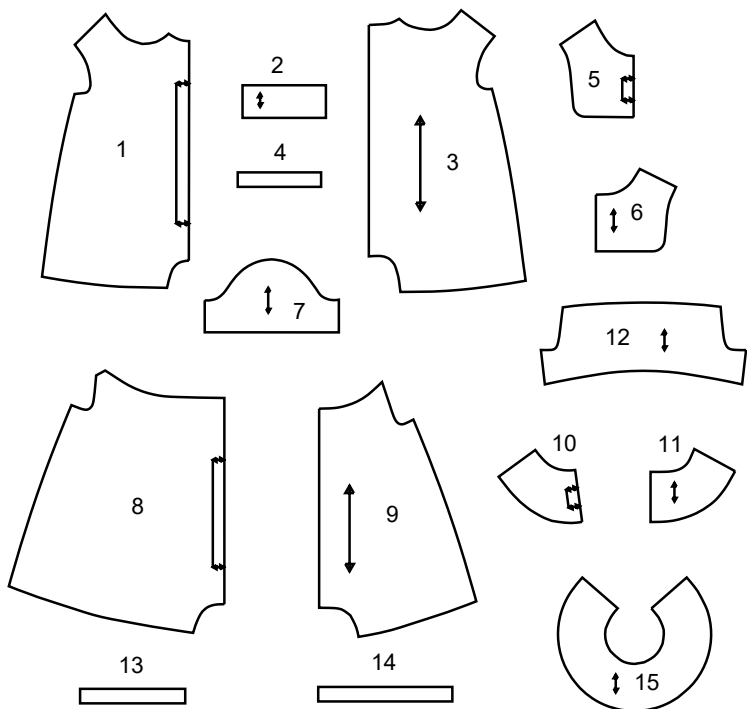
Simplicity®

Vielen Dank für den Kauf dieses Simplicity Schnittmusters. Wir geben uns Mühe, Ihnen ein qualitativ hoch stehendes Produkt anbieten zu können.



SAUM - UND NAHTZUGABEN SIND IN DEN SCHNITTMUSTER - TEILEN EINGERECHNET

15 TEILE



- 1 VORDERTEIL - A,B
- 2 VORD. BEINBAND - A,B
- 3 RÜCKENTEIL - A,B
- 4 GUMMIFÜHRUNG FÜR RÜCKW. BEIN - A,B
- 5 KRAGENVORDERTEIL - A,B
- 6 KRAGENRÜCKENTEIL - A,B
- 7 ÄRMEL - A
- 8 VORDERTEIL - C,D
- 9 RÜCKENTEIL - C,D
- 10 VORD. PASSE - C,D
- 11 RÜCKW. PASSE - C,D
- 12 ÄRMEL - C
- 13 GUMMIFÜHRUNG FÜR ÄRMEL - C
- 14 FÜHRUNG FÜR BEIN - C,D
- 15 RÜSCHE - D

SELVAGE (S)= WEBKANTE(N)
 SEL. (S)= WEBKANTE(N)
 FOLD= STOFFBRUCH
 SINGLE THICKNESS= EINLAGIG

Allgemeine Anweisungen

Das Schnittmuster

- SYMBOLE**
- F ADENLAUF Schnittteile in Musterrichtung parallel zur Webkante legen.
 - DURCHGEZOGENE LINIE am Stoffbruch anlegen.
 - MITTIGES VORDER-/RÜCKENTEIL.
 - KERBEN
 - MARKIERUNGSPUNKTE
 - ZUSCHNITTLINIE
 - VERLÄNGERUNGSDER VERKÜRZUNGSLINIEN NAHT- UND SAUMZUGABE:

Wenn nicht anders angegeben, sind 1,5 cm Zugabe im Schnittmuster berücksichtigt, jedoch bei MEHRGRÖSSENSCHNITTEN nicht extra markiert. Zeichnen Sie Ihre Größe mit einem farbigen Filzstift nach. Beachten Sie die Tabelle MEHRGRÖSSENSCHNITTE.

ÄNDERUNGEN

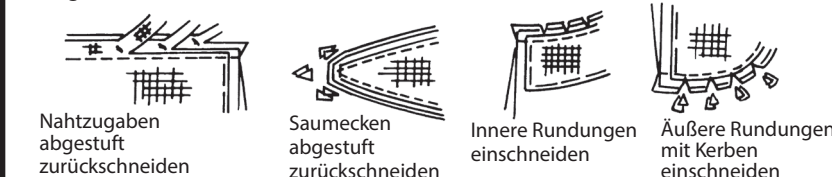
Ändern Sie den Schnitt bevor Sie ihn auf den Stoff legen.

VERLÄNGERN:
Zerschneiden Sie die Schnittteile an der Verlängerungs- und Verkürzungslinie. Schieben Sie die Stücke um die benötigte Länge auseinander und fixieren sie mit Klebestreifen.

KÜRZEN:
Falten Sie das Schnittteil an der Verlängerungs- oder Verkürzungslinie gleichmäßig um die benötigte Länge hoch. Mit Klebestreifen fixieren. Sind keine Linien markiert, bringen Sie die Änderungen am unteren Rand des Schnittteils an.

Nähen

- NÄHEN Sie den Stoff gemäß der **Nähanleitung**.
- HEFTEN Sie Nähte und Säume den Kerben entsprechend mit Stecknadeln oder Heftstichen.
- STEPPEN Sie Nähte und Säume 1,5 cm breit ab, wenn nicht anders angegeben.
- BÜGELN Sie die Nahtzugaben auseinander, wenn nicht anders angegeben, oder schneiden Sie sie zurück, so dass sie flach liegen.
- VERSÄUBERN Sie die Nahtzugaben durch Zurückschneiden wie unten abgebildet.



Zuschneiden/Markieren

VOR DEM ZUSCHNEIDEN:

Schnittteile mit einem trockenen Bügeleisen bei geringer Hitze BÜGELN. Waschbare Stoffe VORWASCHEN, nicht waschbare Stoffe DÄMPFEN, damit sie nach dem Nähen nicht weiter einlaufen.

MARKIEREN Sie Ihren Zuschneideplan.

BEFESTIGEN Sie die Schnittteile gemäß Zuschneideplan auf dem Stoff.

• ZWEILAGIG: Stoff mittig RECHTS auf RECHTS legen.

• EINLAGIG: Stoff mit RECHTER Seite nach oben legen.

• FÜR FLOR, FARBVERLÄUFE ODER "ONE-WAY" DESIGNERSTOFFE: Verwenden Sie den Plan " mit richtung".

NACH DEM ZUSCHNEIDEN:

Übertragen Sie die Markierungen vor dem Entfernen des Schnittmusters auf die LINKE Stoffseite. Verwenden Sie dazu Stecknadeln, Kreide oder Kopierpapierchen und -papier.

Schnell-Markierung:

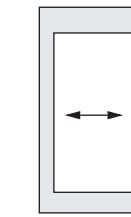
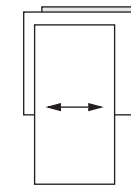
- Markieren Sie an der Stoffkante Kerben, die Enden der Stoffbruchlinien und die Mittellinien durch kleine Einschnitte.
- Übertragen Sie Markierungspunkte mit Stecknadeln.



SPEZIELLE ZUSCHNEID-ANGABEN

★ Wenn der

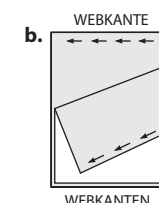
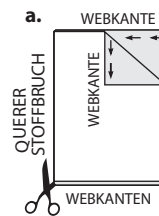
Zuschneideplan ein den Stoffbruch überlappendes Schnittteil zeigt, schneiden Sie alle anderen Teile zuerst zu. Legen Sie den übrigen Stoff einlagig aus. Schneiden Sie das überlappende Teil auf der RECHTEN Stoffseite wie abgebildet zu.



* Zeichnen Sie

kleine Pfeile entlang beider Webkanten für die Strich- oder Musterrichtung ein. Legen Sie den Stoff quer RECHTS auf RECHTS und schneiden am Stoffbruch entlang (a).

Eine Stofflage umdrehen, so dass die Pfeile beider Lagen in dieselbe Richtung zeigen. Stoff RECHTS auf RECHTS legen (b).



Zuschneideplan

- Muster nach unten laufend
- Muster nach oben laufend
- Innenseite des schnittbogens

POSITION DER MUSTERTEILE KANN JE NACH IHRER SCHNITTMUSTERGRÖÖBE ABWEICHEN.

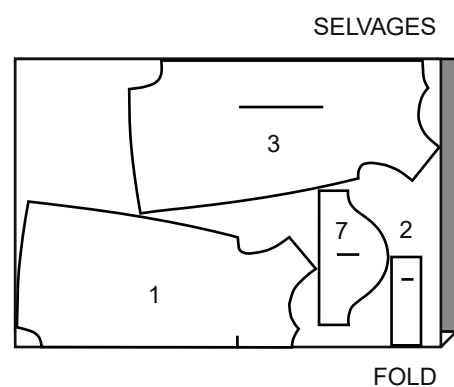
HINWEIS: BEIM AUSSCHNEIDEN DES PAPIERSCHNITTS SCHNEIDEN SIE AN DERJENIGEN US GRÖÖSENLINE ENTLANG, DIE IHRER EUROPÄISCHEN GRÖÖSE ENTSPRICHT

★ SIEHE SPEZIELLE NÄHANLEITUNG

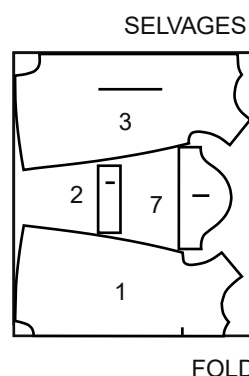
A STRAMPLER

TEILE 1 2 3 7
 TEIL 4 WIRD AUS DEM GUMMIBAND GESCHNITTEN

44" 45" (115CM) MIT RICHTUNG ALLE GRÖÖSEN



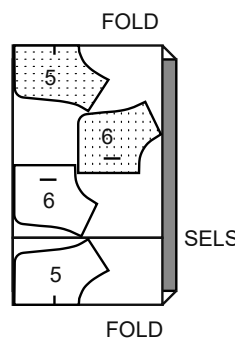
58" 60" (150CM) MIT RICHTUNG ALLE GRÖÖSEN



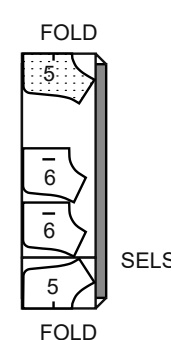
A,B KONTRASTKRAGEN

TEILE 5 6

44" 45" (115CM) MIT RICHTUNG ALLE GRÖÖSEN



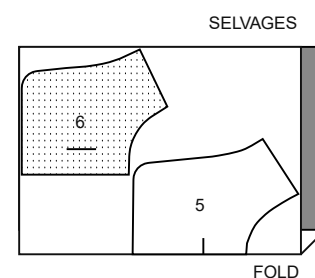
58" 60" (150CM) MIT RICHTUNG ALLE GRÖÖSEN



A,B EINLAGE

TEILE 5 6

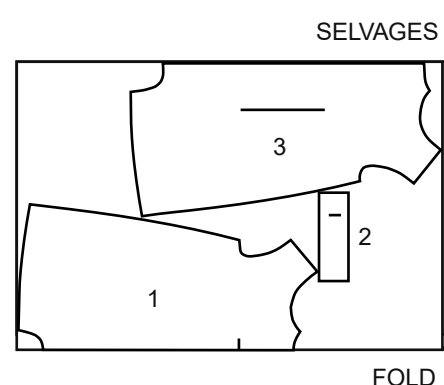
BREITE 51 BIS 64 CM LEICHT FÜGBAR ALLE GRÖÖSEN



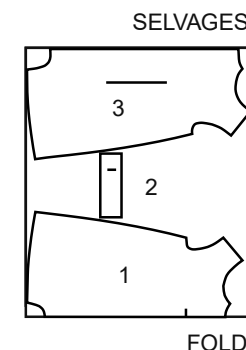
B STRAMPLER

TEILE 1 2 3
 TEIL 4 WIRD AUS DEM GUMMIBAND GESCHNITTEN

44" 45" (115CM) MIT RICHTUNG ALLE GRÖÖSEN



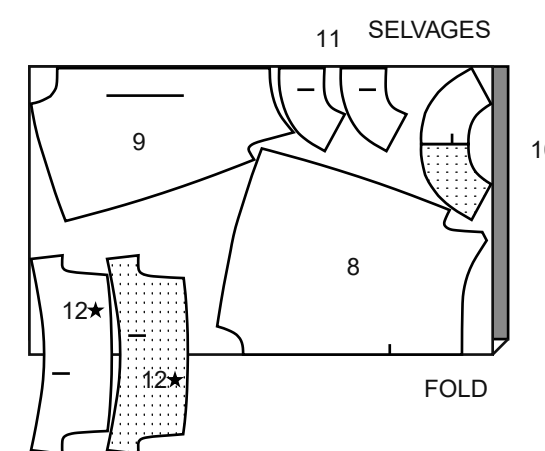
58" 60" (150CM) MIT RICHTUNG ALLE GRÖÖSEN



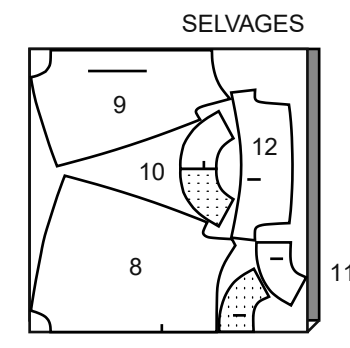
C STRAMPLER

TEILE 8 9 10 11 12
 TEILE 13 14 WIRD AUS DEM GUMMIBAND GESCHNITTEN

44" 45" (115CM) MIT RICHTUNG ALLE GRÖÖSEN



58" 60" (150CM) MIT RICHTUNG ALLE GRÖÖSEN



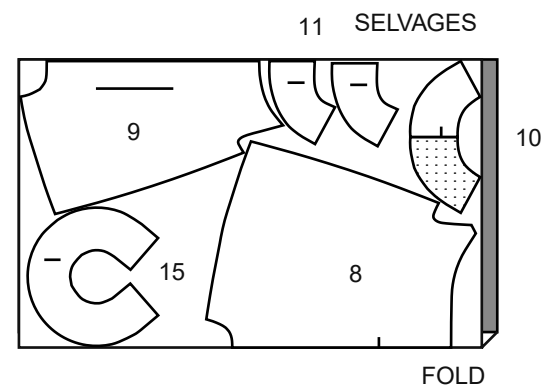
SCHNITT-ÜBERSICHTEN WERDEN AUF SEITE 2 FORTGESETZT

D STRAMPLER

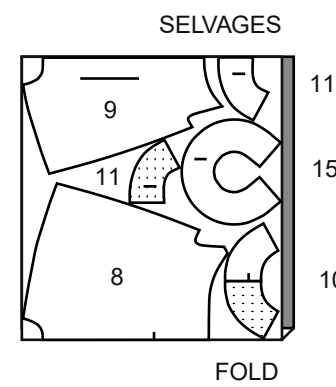
TEILE 8 9 10 11 15

TEIL 14 WIRD AUS DEM GUMMIBAND GESCHNITTEN

44" 45" (115CM) MIT RICHTUNG ALLE GRÖSSEN



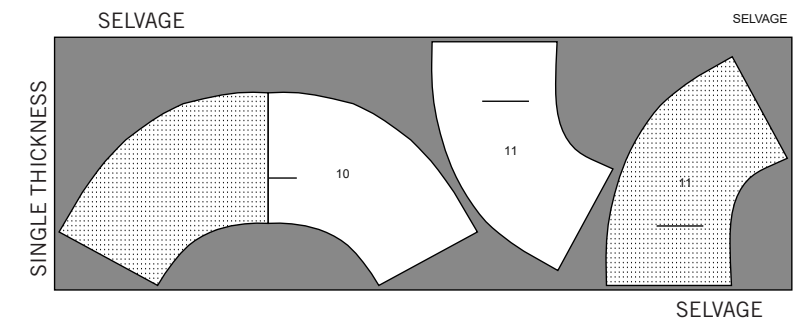
58" 60" (150CM) MIT RICHTUNG ALLE GRÖSSEN



C,D EINLAGE

TEILE 10 11

BREITE 51 BIS 64 CM LEICHT FÜGBAR ALLE GRÖSSEN



Nähanleitung

Stoffschlüssel	RECHTE SEITE	LINKE SEITE	EINLAGE	FUTTER
----------------	--------------	-------------	---------	--------

Bevor Sie anfangen, lesen Sie bitte die **Allgemeinen Anweisungen** auf Seite 1

GLOSSAR DER NÄHMETHODEN

Nähmethoden, die in **KURSIVSCHRIFT** dargestellt sind, werden im Folgenden definiert:

EINHALTEN / EINREIHEN - Lockern Sie die Nadelspannung leicht. Nähen Sie mit der RECHTEN Seite nach oben 1.5 cm von der Schnittkante entfernt mit einem langen Stich. Nähen Sie innerhalb der Nahtzugabe noch einmal 6 mm von der ersten Naht entfernt.

EINFÜGEN - Stecken Sie die Einlage auf die LINKE Seite des Stoffes. Bügeln Sie die Einlage gemäß den Anweisungen des Herstellers.

SCHMALER SAUM - Bügeln Sie unter der Saumzugabe wie auf dem Stoffmuster angegeben. Um einen schmalen Saum zu machen, stecken Sie die Schnittkante unter die Falte.

Bügeln Sie. Nähen Sie den Saum fest.

STEPHEN - Nähen Sie 6 mm für 1 cm lange Nähte ODER 1.3 cm für 1.5 cm lange Nähte von der Schnittkante in Pfeilrichtung. Diese Naht verbleibt dauerhaft, um ein Dehnen an gebogenen Kanten zu verhindern. (Wird nur in der ersten Abbildung gezeigt.)

UNTERSTEPHEN - Bügeln Sie das Schrägband oder den Besatz und die Naht vom Kleidungsstück weg und nähen Sie durch Das Band oder den Besatz und die Nahtzugaben dicht an der Naht.

DIE SCHNITTEILE WERDEN BEI DER ERSTEN VERWENDUNG DURCH NUMMERN GEKENNZEICHNET. NÄHEN SIE DIE NÄHTE RECHTS AUF RECHTS, SOFERN NICHT ANDERS ANGEGEBEN.

STRAMPLER A, B

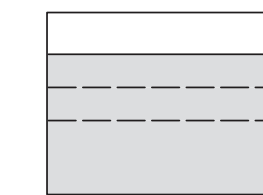
HINWEIS: FÜR MODELL B, schneiden Sie 6 mm von den Armausschnittkanten der Vorder- (1) und Rückenteile (3) zurück, bevor Sie die Nähte nähen.

1. **STEPHEN** Sie die Halsausschnittkante des Vorderteils (1). **REIHEN** Sie die Unterkante des Vorderteils zwischen den kleinen Punkten **EIN**.

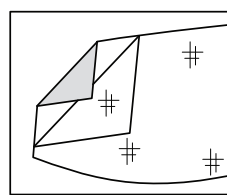
2. Bügeln Sie unter 1.3 cm an der nicht eingekerbten Kante des vorderen Beinabandes (2). Beschneiden Sie auf 6 mm. **RECHTS AUF RECHTS** stecken Sie das Beinband auf die untere Kante des Vorderteils, so dass die kleinen Punkte und Kerben übereinstimmen. Ziehen Sie die Kräuselnähte nach oben, um sie anzupassen. Heften. Nähen Sie die Naht. Beschneiden Sie die Naht. Bügeln Sie die Naht zum Band hin.

3. Stecken Sie auf der **INNENSEITE** die gebügelte Kante des Bandes über die Naht und platzieren Sie die Stecknadeln auf der **AUSSENSEITE**. Nähen Sie auf der **AUSSENSEITE** in den Nahtgraben, wobei Sie die gebügelte Kante des Bands auf der **INNENSEITE** einrasten lassen.

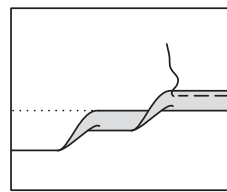
4. Schneiden Sie ein Stück Druckknopfband in der Länge der Schrittweite plus 3.8 cm zu. Trennen Sie das Band ab. Stecken Sie auf der **AUSSENSEITE** ein Stück Druckknopfband auf die Nahtzugabe des Vorderteils, wobei die obere Kante entlang der Nahtlinie verläuft und die untere Kante und die Enden über das Kleidungsstück hinausragen, wobei die Druckknöpfe von **LINKS** nach **RECHTS** zentriert sind. Legen Sie kleine Falten in das Band, um die Rundung auszugleichen. Nähen Sie das Druckknopfband entlang der oberen Kante mit einem verstellbaren Reißverschlussfuß fest.



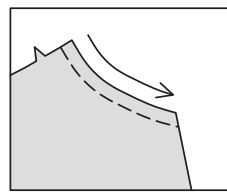
EINHALTEN / EINREIHEN



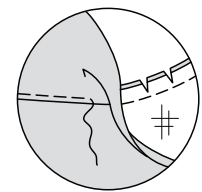
EINFÜGEN



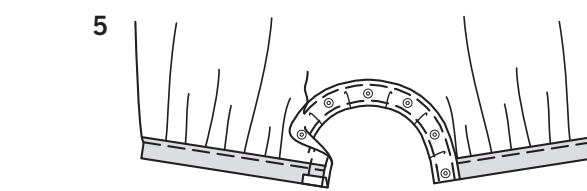
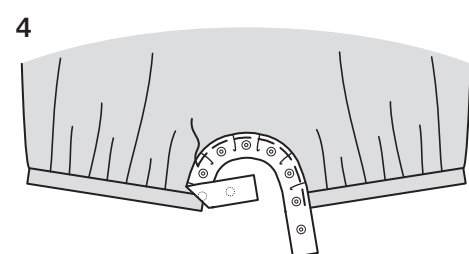
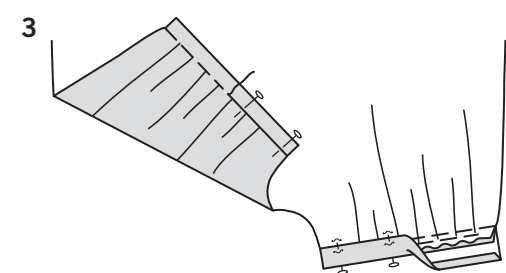
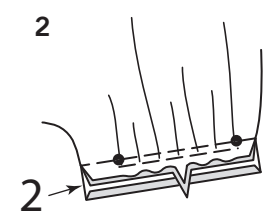
SCHMALER SAUM



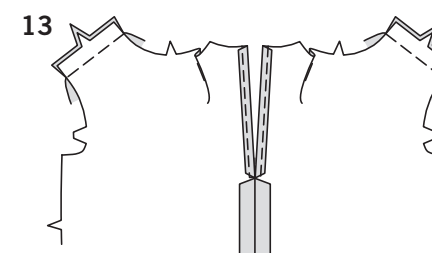
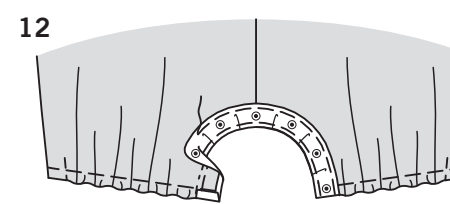
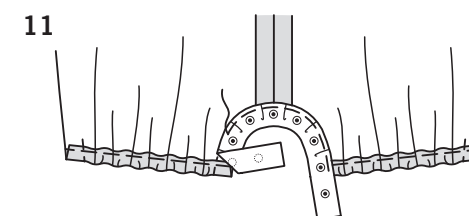
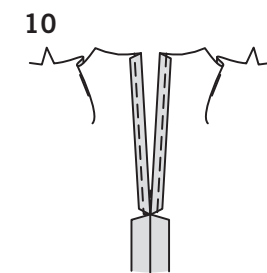
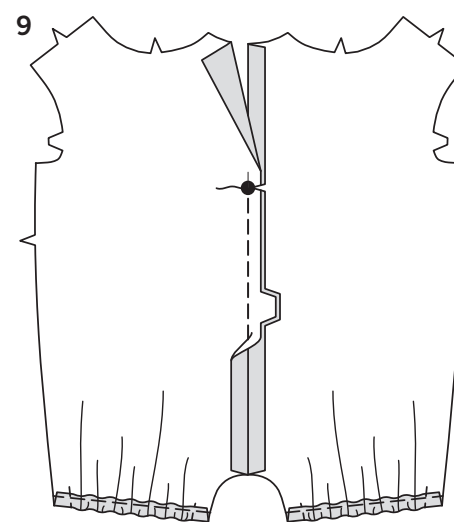
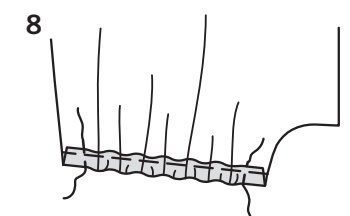
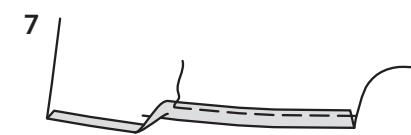
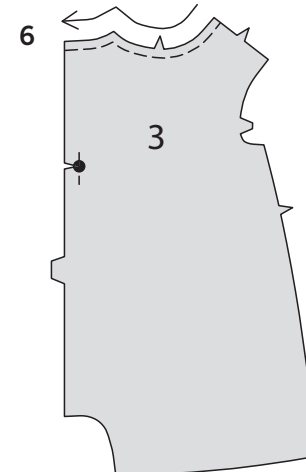
STEPHEN



UNTERSTEPHEN



STÜTZNAHT NÄHEN



5. Schneiden Sie die Enden des Bandes ab, so dass genug Band zum Einschlagen übrig bleibt. Wenden Sie Nahtzugabe und Band nach **INNEN**; bügeln Sie. Nähen Sie dicht an der Innenkante des Bandes.

6. **STEPHEN** Sie die Halsausschnittkante des Rückenteils (3). Um die rückwärtige Mittelkante des Rückenteils am großen Punkt zu verstärken, nähen Sie entlang der Nahtlinie etwa 2.5 cm auf jeder Seite des großen Punkts, wobei Sie wie gezeigt durch den Punkt nähen. Schneiden Sie an der Naht am Punkt ein.

7. Bügeln Sie auf der **INNENSEITE** 2 cm an der Unterkante des Rückenteils nach oben. Drehen Sie die Schnittkante 6 mm nach unten. Bügeln Sie. Nähen Sie dicht an der inneren gebügelten Kante, so dass ein Tunnel entsteht.

8. Schneiden Sie ein Stück Gummiband in der Länge der Gummiführung für das hintere Bein (4) zu. Befestigen Sie eine Sicherheitsnadel an einem Ende und fädeln Sie es durch den Tunnel, so dass die Schnittkanten gleichmäßig verlaufen. Nähen Sie quer über die Nahtzugaben, wobei Sie das Gummiband sicher einrasten lassen.

9. Nähen Sie die rückwärtige Mittelnaht des Rückenteils von der unteren Kante bis zum großen Punkt, wobei Sie am Punkt absteppen, um die Naht zu verstärken.

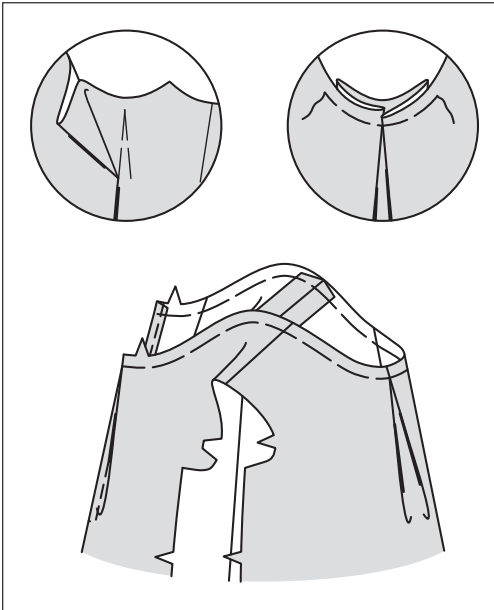
10. Nähen Sie einen **SCHMALEN SAUM** in den Öffnungskanten des Rückenteils, dabei die Naht am Öffnungsende quadratisch absteppen.

11. Stecken Sie auf der **INNENSEITE** den Steckdosenabschnitt des Bandes auf die Nahtzugabe des Rückenteils, wobei die obere Kante entlang der Nahtlinie verläuft und die untere Kante und die Enden über das Kleidungsstück hinausragen, wobei die Druckknöpfe von **LINKS** nach **RECHTS** zentriert sind. Machen Sie kleine Falten, um die Kurve auszugleichen, und achten Sie darauf, dass die Steckdosen mit den Knöpfen auf dem Vorderteil übereinstimmen. Nähen Sie das Druckknopfband entlang der oberen Kante mit einem verstellbaren Reißverschlussfuß fest.

12. Schneiden Sie die Enden des Bandes ab, so dass genug Band zum Einschlagen übrig bleibt. Wenden Sie Nahtzugabe und Band nach **AUSSEN**; bügeln Sie. Nähen Sie dicht an der Innenkante des Bandes.

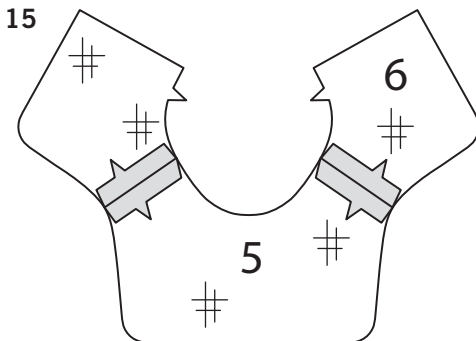
13. Nähen Sie das Vorderteil an den Schulterkanten auf das Rückenteil.

14



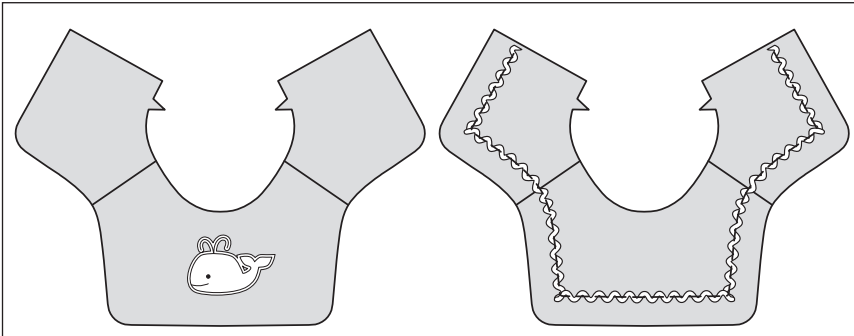
14. Um Falten auf Vorder- und Rückenteil zu machen, falten Sie auf der **AUSSENSEITE** entlang der durchgezogenen Linien. Bringen Sie die Falten zu den gestrichelten Linien; stecken Sie sie fest. Heften Sie über die Halsausschnittlinie.

15



15. Bringen Sie **EINLAGE** auf dem Kragenvorderteil (5) und Kragentrückenteil (6) an. Nähen Sie das Kragenvorderteil an den Schulterkanten auf das Kragentrückenteil.

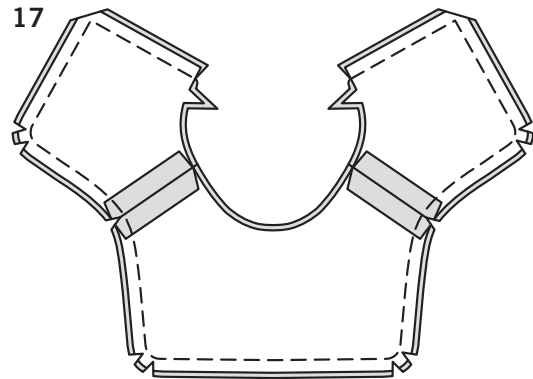
16



16. **FÜR MODELL A** - Stecken Sie die Applikation mittig auf das Kragenvorderteil (oder wie Sie es wünschen). Bringen Sie die Applikation nach den Anweisungen des Herstellers auf dem Kragen an oder nähen Sie sie unsichtbar an den Außenkanten ab oder steppen Sie sie ab.

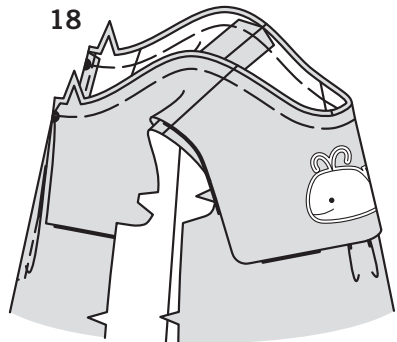
FÜR MODELL B - Schneiden Sie ein Stück Zackenborte in der Länge der Schnittkante des Kragens zu. Stecken Sie die Zackenborte an den Kragen, wobei die Außenkante der Zackenborte 2.2 cm von der Schnittkante entfernt sein sollte. Nähen Sie durch die Mitte der Borte.

17



17. Nähen Sie die Schulterkanten des Kragenbesatzes auf die gleiche Weise wie den Kragen. **RECHTS AUF RECHTS** stecken Sie den Kragenbesatz an den Kragen, sodass die Schnittkanten gleichmäßig sind. Nähen Sie die hintere Mitte und die Außenkante in einer 1 cm breiten Naht, lassen Sie dabei die eingekerbten Kanten offen. Beschneiden Sie die Naht und die Ecken; schneiden Sie die Kurven ein.

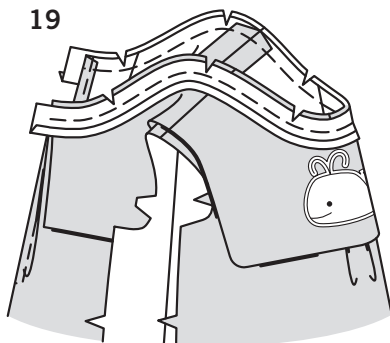
18



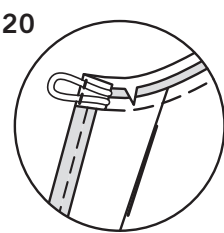
18. **STEPHEN** Sie den Kragenbesatz so weit wie möglich **UNTER**. Wenden Sie den Kragen; bügeln Sie. Stecken Sie die **LINKE** Seite des Kragens am Halsausschnitt auf die **RECHTE** Seite des Strampfers, wobei die kleinen Punkte und Nähte übereinstimmen. Heften.

19. Schneiden Sie ein Stück Schrägband in der Länge der Halskante plus 2.5 cm zu. Öffnen Sie eine lange Kante des Bandes; bügeln Sie sie um. Stecken Sie das Band an der Halskante fest, so dass die Schnittkanten gleichmäßig sind und 1.3 cm über die Öffnungskanten hinausragen. Nähen Sie eine 1 cm Naht. Beschneiden Sie die Naht; schneiden Sie die Kurven ein.

19

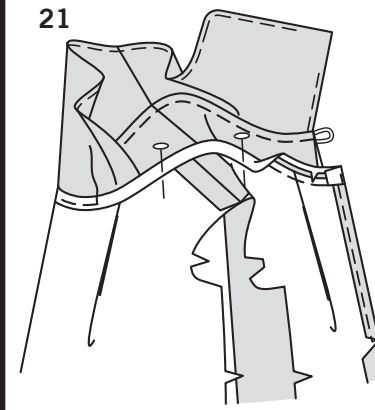


20

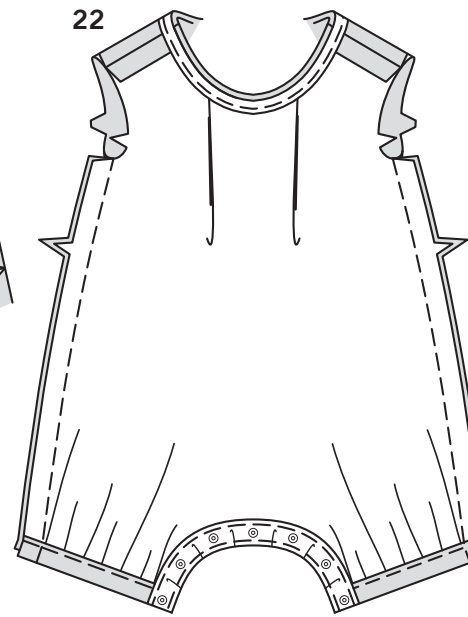


20. Bügeln Sie das Band nach außen und drücken Sie die Naht in Richtung Band hin. Schlagen Sie die Enden des Bandes ein. Schneiden Sie ein 5 cm langes Stück elastische Kordel ab. Für die Schlaufe in der Hälfte falten. Stecken Sie die Schlaufe auf der **INNENSEITE** an der **LINKEN** rückwärtigen Öffnungskante knapp oberhalb der Nahtlinie fest, wobei die Schlaufe, wie gezeigt, 1.3 cm über die rückwärtige Kante hinausragt. Nähen Sie dicht an der hinteren Kante, wobei Sie die Enden des Gummibandes einfangen.

21



22



21. Wenden Sie die gebügelte Kante des Bandes und die Nahtzugaben nach **INNEN** und drücken Sie den Kragen nach außen. Nähen Sie über die Enden und dicht an der gebügelten Kante.

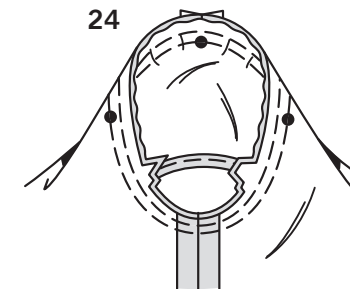
22. Nähen Sie das Vorderteil an den Seitenkanten auf das Rückenteil.

ÄRMEL A

23



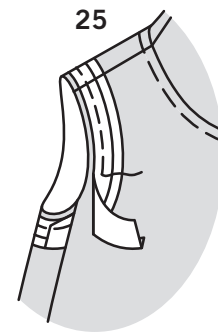
24



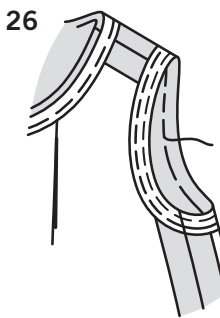
23. **HALTEN** Sie den oberen Teil des Ärmels (7) zwischen den Kerben **EIN**. Nähen Sie einen **SCHMALEN SAUM** an der Unterkante.

24. Drehen Sie den Ärmel **RECHTS** außen. Halten Sie den Strampler mit der **LINKEN** Seite nach außen und dem Armausschnitt zu Ihnen hin. Stecken Sie den Ärmel mit dem mittleren kleinen Punkt an der Schulternaht **RECHTS AUF RECHTS** an die Armlochkante, passend zu den Unterarmnähten, Kerben und den restlichen kleinen Punkten. Ziehen Sie die Kräuselnähte nach oben, damit sie anpassen. Um die Mehrweite gleichmäßig zu verteilen, schieben Sie den Stoff an den Unterfäden entlang, bis keine Falten mehr auf der Nahtlinie zu sehen sind. Heften. Nähen Sie. Nähen Sie erneut 3 mm von der ersten Naht entfernt. Beschneiden Sie die Naht unterhalb der Kerben dicht an der Naht. Bügeln Sie nur die Nahtzugabe, schrumpfen Sie die Mehrweite heraus.

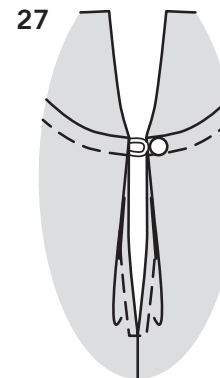
25



26



27



ARMAUSSCHNITT B

25. **RECHTS AUF RECHTS** stecken Sie das Band an die Armlochkante, so dass die Schnittkanten gleichmäßig sind, drehen Sie es nach unten und legen Sie ein Ende auf die Seitennaht. Nähen Sie eine 1 cm Naht. Beschneiden Sie die Naht; schneiden Sie die Kurven ein.

26. **STEPHEN** Sie das Band **UNTER**. Wenden Sie das Band auf **INNEN**; bügeln Sie. Heften Sie dicht an der Innenkante des Bandes. Auf der **AUSSENSEITE** wie geheftet absteppen.

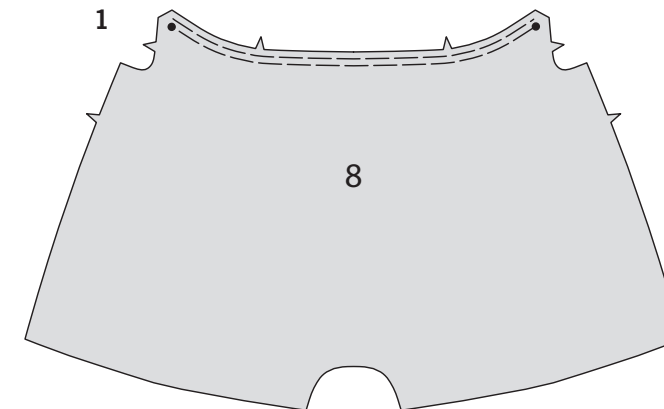
FÜR BEIDE MODELLE

27. Auf der **AUSSENSEITE** den Knopf mit der Hand an die obere Ecke des **RECHTEN** Rückenteils unter der Schlaufe annähen.

STRAMPLER C,D

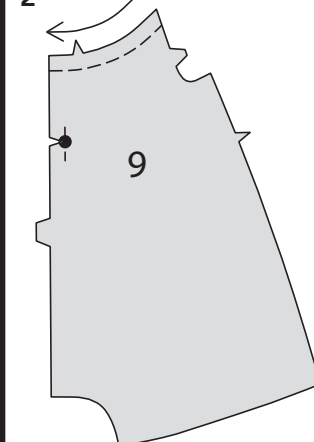
1. **REIHEN** Sie die obere Kante des Vorderteils (8) zwischen den Kerben **EIN**.

1



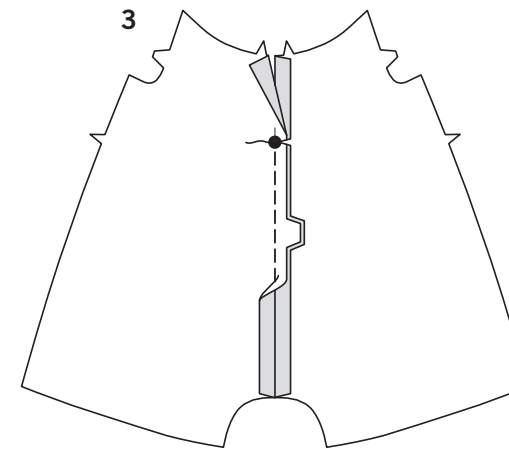
8

2 STÜTZNAHT NÄHEN



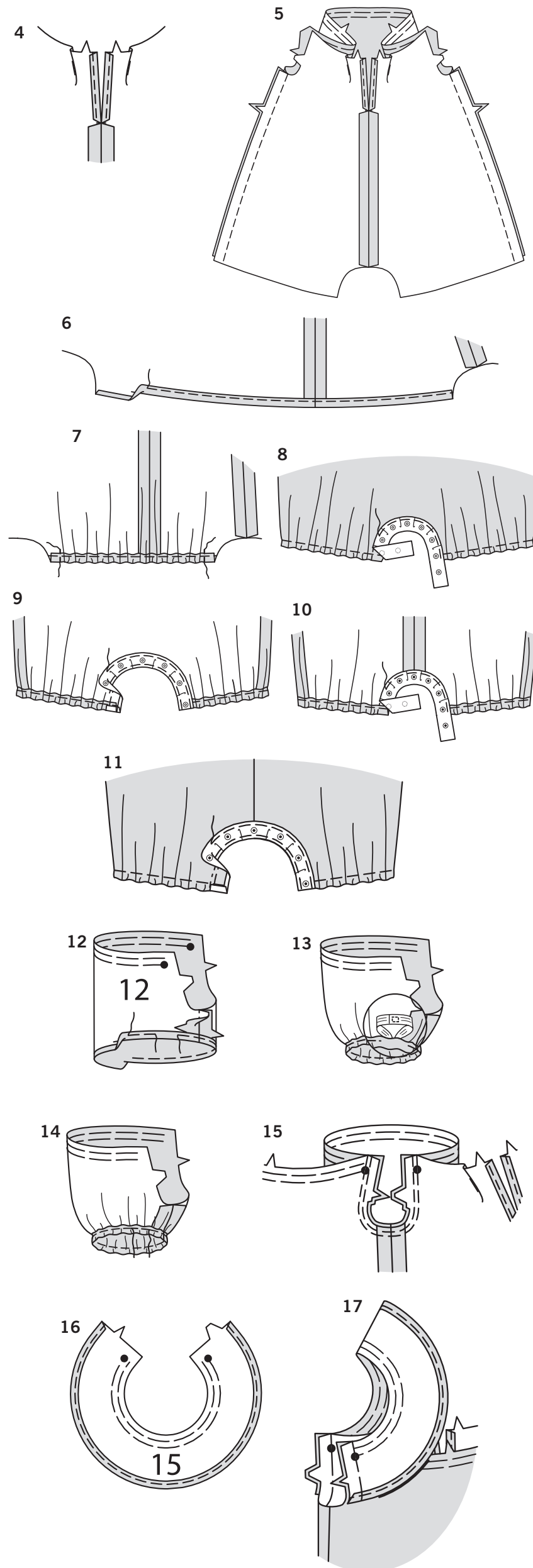
9

3



2. **STEPHEN** Sie die obere Kante des Rückenteils (9). Um die rückwärtige Mittelkante des Rückenteils am großen Punkt zu verstärken, nähen Sie entlang der Nahtlinie etwa 2.5 cm auf jeder Seite des großen Punkts, wobei Sie wie gezeigt durch den Punkt nähen. Schneiden Sie an der Naht am Punkt ein.

3. Nähen Sie die rückwärtige Mittelnaht des Rückenteils von der unteren Kante bis zum großen Punkt, wobei Sie am Punkt absteppen, um die Naht zu verstärken.



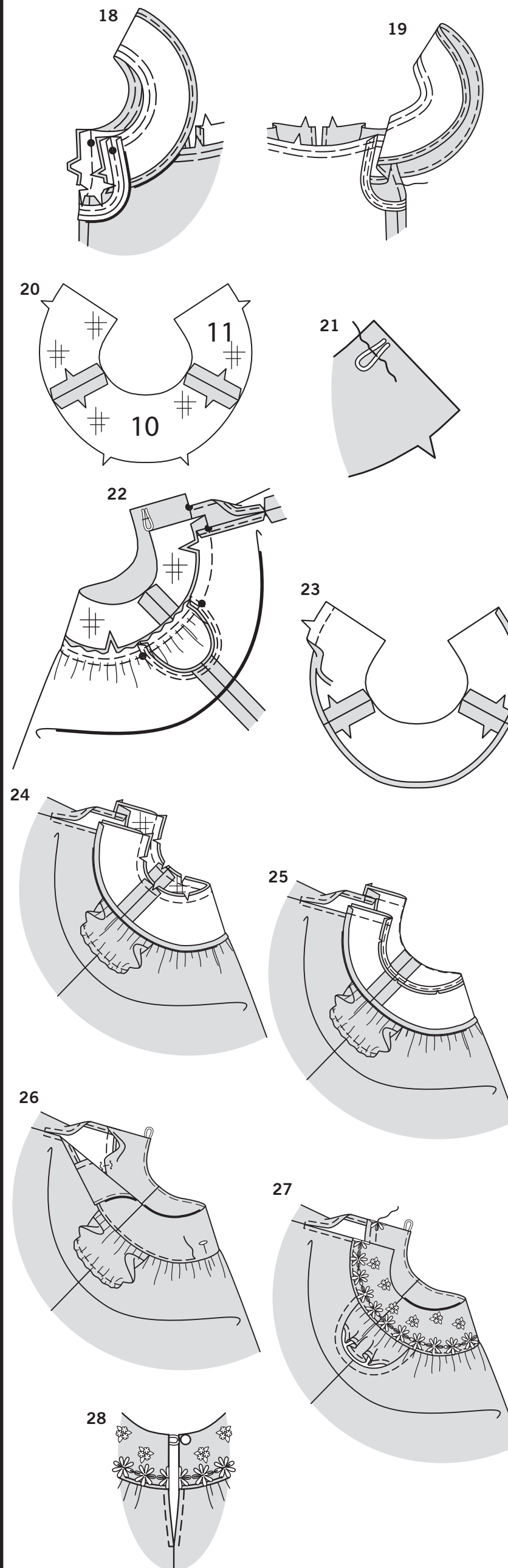
4. Nähen Sie einen **SCHMALEN SAUM** in den Öffnungskanten des Rückenteils, dabei die Naht am Öffnungsende quadratisch absteppen.
5. Nähen Sie an den Seitennähten das Vorderteil an das Rückenteil.
6. Bügeln Sie auf der INNENSEITE 2 cm an der Unterkante des Strampfers nach oben. Drehen Sie die Schnittkante 6 mm nach unten. Bügeln Sie. Nähen Sie dicht an der inneren gebügeltten Kante, so dass ein Tunnel entsteht.
7. Schneiden Sie ein Stück Gummiband in der Länge der Gummiführung für Bein (14) zu. Befestigen Sie eine Sicherheitsnadel an einem Ende und fädeln Sie es durch den Tunnel, so dass die Schnittkanten gleichmäßig verlaufen. Nähen Sie quer über die Nahtzugaben, wobei Sie das Gummiband sicher einrasten lassen.
8. Schneiden Sie ein Stück Druckknopfband in der Länge der Schrittkante plus 3.8 cm zu. Trennen Sie das Band ab. Stecken Sie auf der AUSSENSEITE ein Stück Druckknopfband auf die Nahtzugabe des Vorderteils, wobei die obere Kante entlang der Nahtlinie verläuft und die untere Kante und die Enden über das Kleidungsstück hinausragen, wobei die Druckknöpfe von LINKS nach RECHTS zentriert sind. Legen Sie kleine Falten in das Band, um die Rundung auszugleichen. Nähen Sie das Druckknopfband entlang der oberen Kante mit einem verstellbaren Reißverschlussfuß fest.
9. Schneiden Sie die Enden des Bandes ab, so dass genug Band zum Einschlagen übrig bleibt. Wenden Sie Nahtzugabe und Band nach INNEN; bügeln Sie. Nähen Sie dicht an der Innenkante des Bandes.
10. Stecken Sie auf der INNENSEITE den Steckdosenabschnitt des Bandes auf die Nahtzugabe des Rückenteils, wobei die obere Kante entlang der Nahtlinie verläuft und die untere Kante und die Enden über das Kleidungsstück hinausragen, wobei die Druckknöpfe von LINKS nach RECHTS zentriert sind. Machen Sie kleine Falten, um die Kurve auszugleichen, und achten Sie darauf, dass die Steckdosen mit den Knöpfen auf dem Vorderteil übereinstimmen. Nähen Sie das Druckknopfband entlang der oberen Kante mit einem verstellbaren Reißverschlussfuß fest.
11. Beschneiden Sie die Enden des Bandes, drehen Sie sie nach innen. Wenden Sie Nahtzugabe und Band nach AUSSEN; bügeln Sie. Nähen Sie dicht an der Innenkante des Bandes.

ÄRMEL C

12. **REIHEN** Sie die obere Kante des Ärmels (12) zwischen den äußeren kleinen Punkten **EIN**. Unterarmnaht nähen. Zur Bildung eines Tunnels 1.5 cm an der unteren Kante des Ärmels nach oben drücken. Unter 6 mm einschlagen. Nähen Sie dicht an der Innenkante, lassen Sie dabei eine Öffnung zum Einsetzen des Gummibandes.
13. Schneiden Sie ein Stück Gummiband in der Länge der Führung für Gummiband für Ärmel (13) zu. Befestigen Sie eine Sicherheitsnadel an einem Gummieende und fädeln Sie es durch den Tunnel. Nähen Sie die Gummieenden fest zusammen.
14. Nähen Sie die Öffnung geschlossen. Verteilen Sie die Fülle gleichmäßig.
15. Drehen Sie den Ärmel RECHTS außen. Halten Sie den Strampler mit der LINKEN Seite nach außen und dem Armausschnitt zu Ihnen. Stecken Sie den Ärmel RECHTS AUF RECHTS an die Armlochkante, wobei die Unterarmnähte, Kerben und kleinen Punkte übereinstimmen. Heften. Nähen Sie. Nähen Sie erneut 3 mm von der ersten Naht entfernt. Beschneiden Sie die Naht unterhalb der Kerben dicht an der Naht. Bügeln Sie die Naht zum Ärmel hin.

ARMAUSSCHNITTRÜSCHE D

16. **REIHEN** Sie die obere Kante der Rüsche (15) zwischen den kleinen Punkten **EIN**. Nähen Sie einen **SCHMALEN SAUM** an der Unterkante.
17. Stecken Sie die Rüsche RECHTS AUF RECHTS an die Armlochkante, wobei die kleinen Punkte und Kerben übereinstimmen. Heften.



18. Öffnen Sie eine Kante des einfach gefalteten Schrägbandes. RECHTS AUF RECHTS stecken Sie das Band an der Armausschnittkante fest und falten Sie es 1.5 cm von der Schnittkante entfernt, ohne Rücksicht auf die Kerben. Nähen Sie. Beschneiden Sie die Naht; schneiden Sie die Kurven ein.

19. **STEPHEN** Sie das Band **UNTER**. Wenden Sie das Band auf INNEN; bügeln Sie. Heften Sie dicht an der Innenkante des Bandes. Auf der AUSSENSEITE wie geheftet absteppen.

WIE FOLGT FÜR BEIDE MODELLE FORTFAHREN

20. Bringen Sie **EINLAGE** auf die vord. Passe (10) und rückw. Passe (11) an. Nähen Sie die vordere Passe und rückw. Passe an den Schulterkanten.

21. Schneiden Sie ein 5 cm langes Stück elastische Kordel zu. Für die Schlaufe in der Hälfte falten. Auf der AUSSENSEITE die Schlaufe an der LINKEN Rückenante 1 cm unterhalb der Oberkante feststecken, wobei die Schlaufe wie gezeigt 1.3 cm über die rückwärtige Nahtzugabe hinausragt. Nähen Sie entlang der rückwärtigen Nahtlinie, wobei Sie die Enden des Gummibandes einrasten lassen.

22. RECHTS AUF RECHTS stecken Sie die untere gekerbte Kante der Passe auf die obere Kante des Strampfers, so dass die Schnittkanten bündig abschließen und die kleinen Punkte und Kerben übereinstimmen, dabei ziehen Sie die Kräuselnähte nach oben, damit sie passen. Heften Sie; nähen Sie. Bügeln Sie die Passe nach außen und drücken Sie die Naht zur Passe hin.

23. Nähen Sie die Schulternähte des Passenbesatzes. Nähen Sie 1.3 cm von der gekerbten Kante entfernt. Bügeln Sie unter der gekerbten Kante entlang der Naht. Beschneiden Sie auf 6 mm.

24. RECHTS AUF RECHTS stecken Sie den Passenbesatz an die Passe entlang der Halsausschnittkante, sodass die Schnittkanten bündig abschließen. Nähen Sie die Halsausschnittkante mit einer 1 cm langen Naht. Beschneiden Sie die Naht; schneiden Sie die Kurven ein.

25. **STEPHEN** Sie den Passenbesatz **UNTER**. Stecken Sie die hintere Kante des Passenbesatzes an die Passe RECHTS AUF RECHTS und mit ebenen Schnittkanten. Nähen Sie. Beschneiden Sie die Naht.

26. Wenden Sie den Besatz auf INNEN; bügeln Sie. Stecken Sie die gebügelte Besatzkante über die Naht und platzieren Sie die Stecknadeln auf der AUSSENSEITE. Nähen Sie auf der AUSSENSEITE die Passe dicht an der Nahtlinie ab, wobei die gebügelte Kante des Besatzes auf der INNENSEITE eingefasst wird.

BORTE D

27. Stecken Sie die Zierleiste mit Stecknadeln an der Passe fest, indem Sie die untere Kante der Zierleiste entlang der Passennaht platzieren und den überschüssigen Teil abschneiden oder die hintere Kante umschlagen, und zwar ordentlich. Nähen Sie durch die Mitte der Borte. Verteilen Sie kleine Applikationen über die Passe, wie Sie es wünschen oder wie auf dem Umschlag gezeigt. Befestigen Sie sie mit einem Rest des Papiervlieses, heften Sie sie mit der Hand an oder nähen Sie sie fest.

FÜR BEIDE MODELLE

28. Auf der AUSSENSEITE den Knopf mit der Hand an die obere Ecke des RECHTEN Rückenteils unter der Schlaufe annähen.