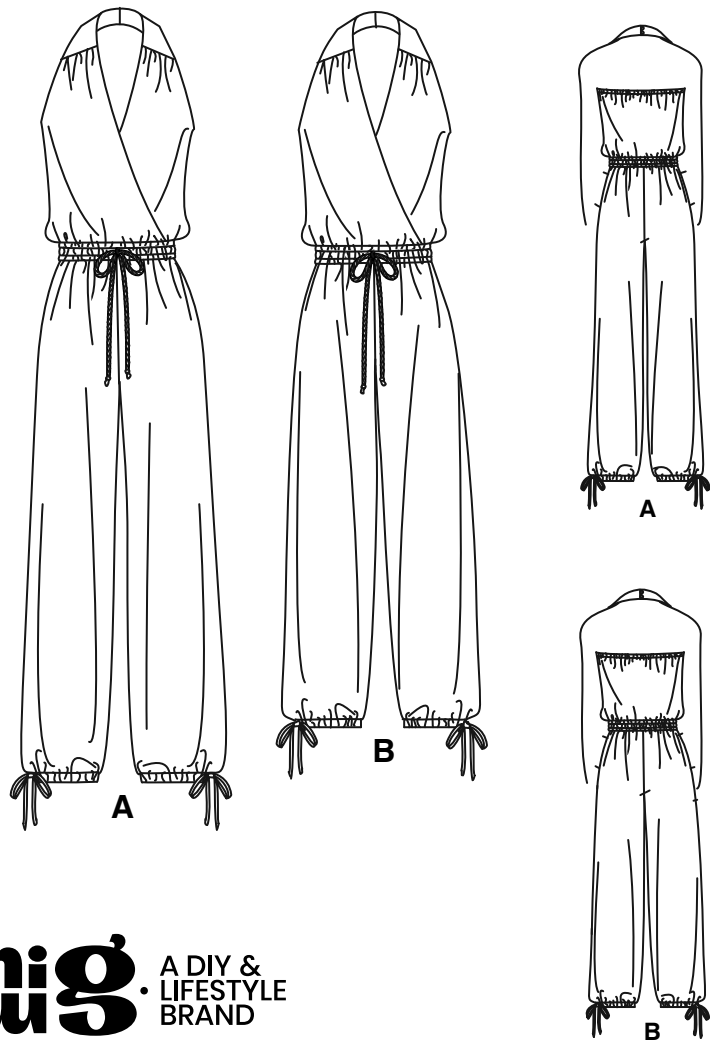


Simplicity®

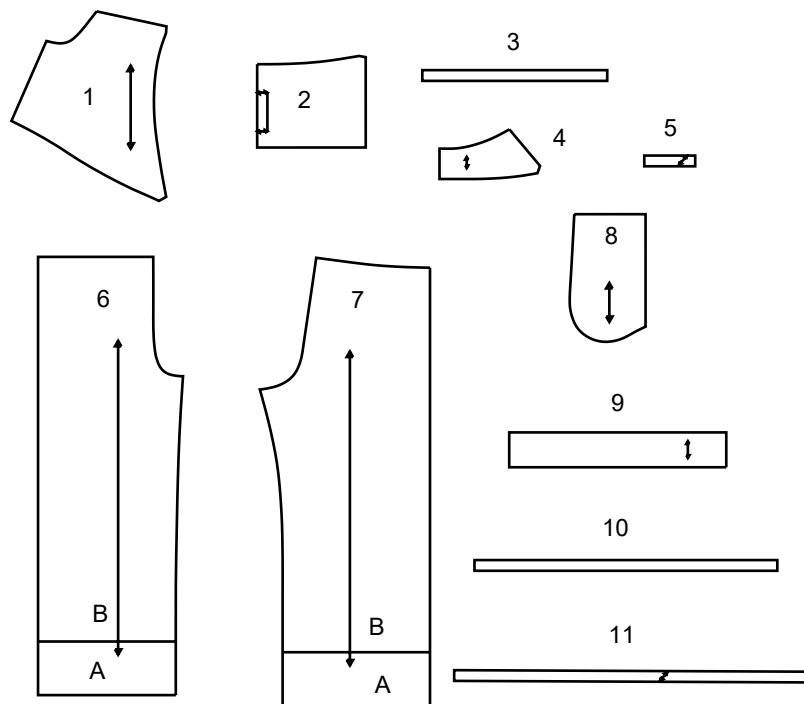
Merci d'avoir acheté ce patron de Simplicity. Nous avons déployé tous nos efforts pour vous offrir un produit de haute qualité.



mi g A DIY & LIFESTYLE BRAND

TOUTES LES PIÈCES DE PATRON COMPRENNENT LES VALEURS DE COUTURE ET D'OURLET.

11 PIÈCES DE PATRON



- 1 CORSAGE DEVANT - A,B
- 2 CORSAGE DOS - A,B
- 3 GUIDE POUR ÉLASTIQUE DU DOS - A,B
- 4 EMPIÈCEMENT DEVANT ET DOS - A,B
- 5 BOUCLE - A,B
- 6 DEVANT - A,B
- 7 DOS- A,B
- 8 POCHE - A,B
- 9 COULISSE DEVANT ET DOS - A,B
- 10 GUIDE POUR ÉLASTIQUE DE TAILLE - A,B
- 11 CORDON DE COULISSE POUR JAMBE - A,B

SELVAGES= LISIÈRES
 FOLD= PLIURE
 DOUBLE THICKNESS= DOUBLE ÉPAISSEUR

Instructions Générales

Le Patron

- SYMBÔLES**
- ↔ LIGNE DE SENS - Placez-la sur le droit fil du tissu parallèlement à la lisière.
 - ⇓ PLACEZ LA LIGNE CONTINUE sur la pliure du tissu.
 - MILIEU DEVANT/DOS du vêtement.
 - ∇ CRANS
 - POIS
 - LIGNE DE COUPE
 - LIGNE POUR ALLONGER OU RACCOURCIR

AJUSTEZ SI NÉCESSAIRE
 Faites les rectifications avant de placer le patron sur le tissu.

POUR ALLONGER:
 Coupez le patron entre les lignes pour allonger ou raccourcir. Écartez le patron uniformément à la distance voulue, rajoutez du papier et maintenez avec du ruban adhésif.

POUR RACCOURCIR:
 Aux lignes pour allonger ou raccourcir, faites un pli régulier pour résorber l'excédent de longueur. Maintenez en place avec du ruban adhésif.

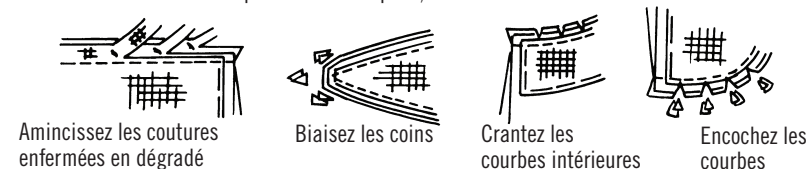
VALEUR DE COUTURE: Sauf indication contraire, elle est de 5/8" (1.5cm) mais elle n'est pas imprimée sur les PATRONS MULTI-TAILLES. MARQUEZ VOTRE TAILLE AVEC UN STYLO à pointe feutre.

Pour les symboles et l'utilisation des PATRONS MULTI-TAILLES, voyez les tableaux figurant sur le patron.

Lorsque les lignes pour allonger ou raccourcir ne sont pas indiquées, faites les rectifications nécessaires au bord inférieur du patron.

Couture

- Cousez le vêtement en suivant les **Instructions de Couture**.
- EPINGLEZ les coutures ou bâtissez-les à la machine en faisant correspondre les crans.
- PIQUEZ des coutures de 5/8" (1.5cm) sauf indication contraire.
- OUVREZ les coutures au fer, sauf indication contraire, en crantant si nécessaire pour que les coutures se reposent bien à plat.
- AMINCISSEZ les coutures pour réduire l'ampleur, comme illustré ci-dessous:



Coupe/Marques

AVANT DE COUPER:
 REPASSEZ les pièces avec un fer sec et tiède. DECATISSEZ en avant préalablement les tissus lavables ou en repassant à la vapeur les tissus non-lavables.

ENCERCLEZ votre plan de coupe.

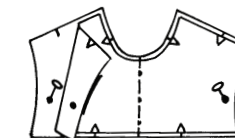
EPINGLEZ le patron sur le tissu comme indiqué sur le plan de coupe.

- POUR DOUBLE ÉPAISSEUR: pliez le tissu ENDROIT CONTRE ENDROIT.
- POUR SIMPLE ÉPAISSEUR: placez le tissu avec l'ENDROIT sur le dessus.
- POUR LES TISSUS PELUCHEUX, A REFLETS OU A MOTIF UNIDIRECTIONNEL, ut ilisez les plans de coupe "avec sens".

APRES AVOIR COUPÉ:
 Avant de retirer le patron, REPORTEZ toutes les marques sur l'ENVERS du tissu. Marquez aux épingles et à la craie ou avec du papier calque de couturière et la roulette à tracer.

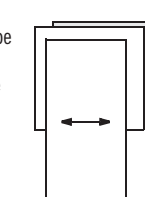
Pour marquer rapidement:

- Entaillez le bord du tissu pour marquer les crans, les extrémités des lignes de pliure et des lignes du milieu.
- Epinglez dans les pois.

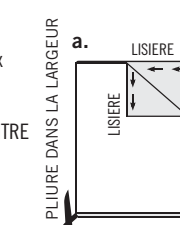


REMARQUES SPECIALES POUR LA COUPE

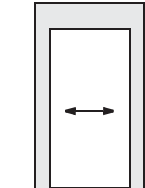
★ Si le plan de coupe montre une pièce dépassant au-delà de la pliure, coupez toutes les pièces à l'exception de celle-ci.



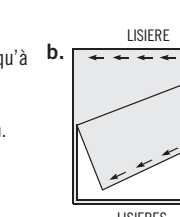
✱ Tracez de petites flèches le long des deux lisières pour indiquer la direction du sens ou du motif. ENDROIT CONTRE ENDROIT, pliez le tissu dans la largeur (sens trame) et coupez le long de la pliure (a).



Ensuite, ouvrez le tissu et, sur simple épaisseur, coupez la pièce qui dépasse sur l'ENDROIT du tissu, dans la position indiquée.



Tournez l'une des épaisseurs de tissu jusqu'à ce que les flèches des deux épaisseurs aillent dans la même direction. Placez les épaisseurs ENDROIT CONTRE ENDROIT (b).



Plans de Coupe

- patron côté imprimé sur le dessous
- patron côté imprimé sur le dessus

Envers du patron

★ VOYEZ REMARQUES SPECIALES POUR LA COUPE

LA POSITION DES PIÈCES PEUT VARIER LÉGEREMENT SELON VOTRE TAILLE DE PATRON

IMPORTANT: POUR DÉCOUPER LES PIÈCES DE PATRON. COUPEZ LE LONG DE LA LIGNE DE LA TAILLE AMÉRICAINNE CORRESPONDANT À VOTRE TAILLE.

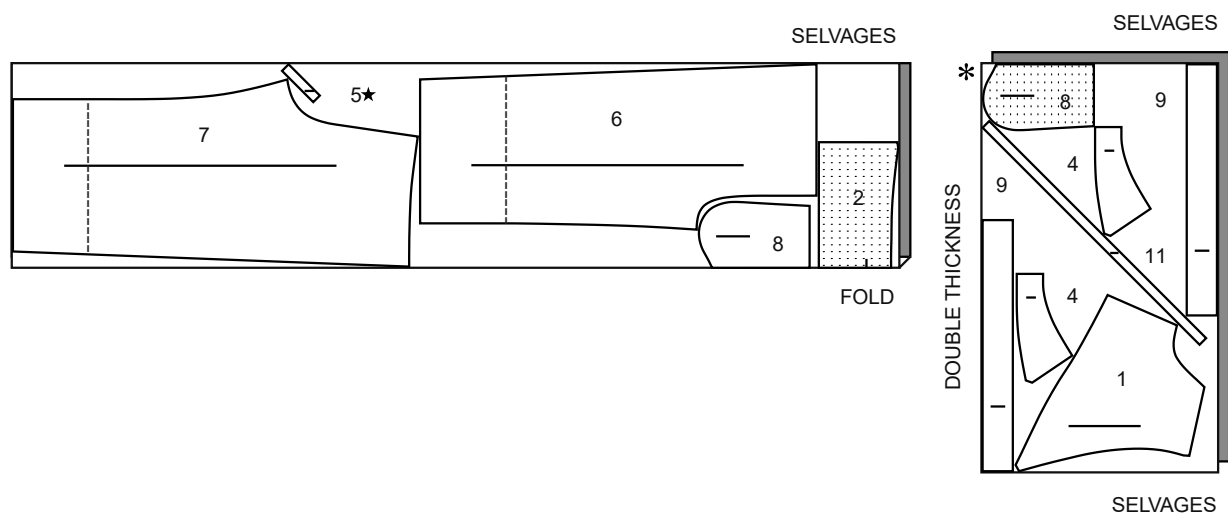
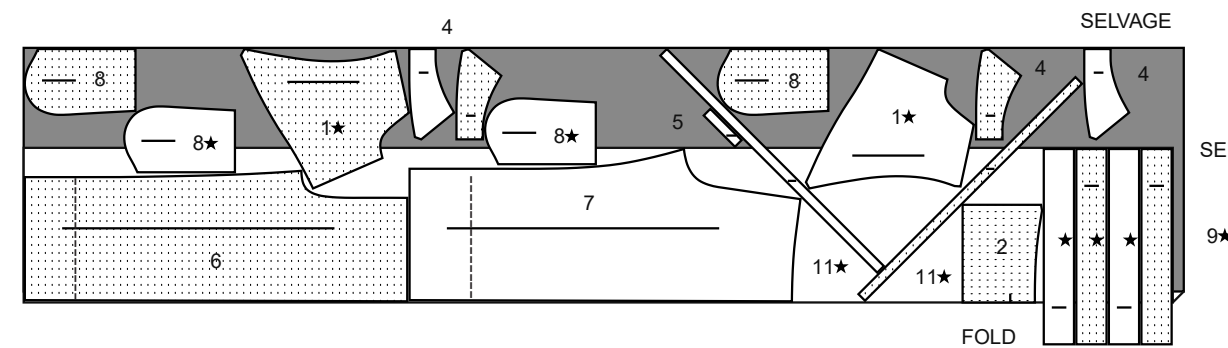
NOTE : LA LIGNE POINTILLÉE DANS LE PLAN DE COUPE DU PATRON INDIQUE LA LIGNE DE COUPE POUR LE MODÈLE PLUS COURT

A,B COMBINAISON

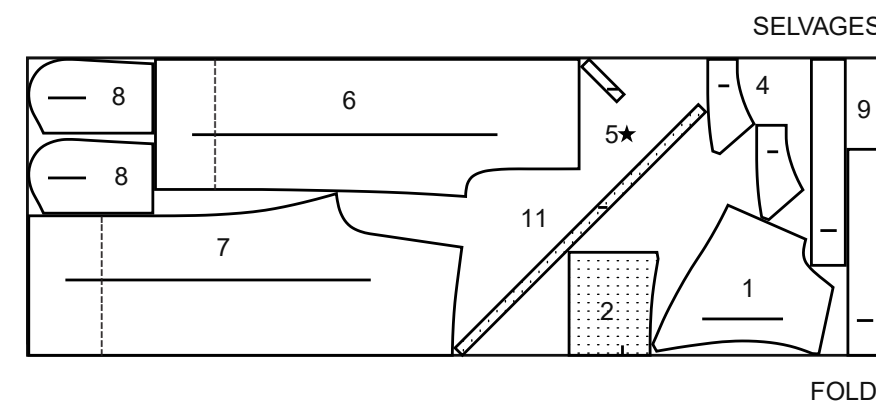
UTILISEZ LES PIÈCES 1 2 4 5 6 7 8 9 11
 LES PIÈCES 3 10 SONT COUPÉE DANS L'ÉLASTIQUE

44" 45" (115CM)
 AVEC SENS
 TAILLES 6 8 10 12

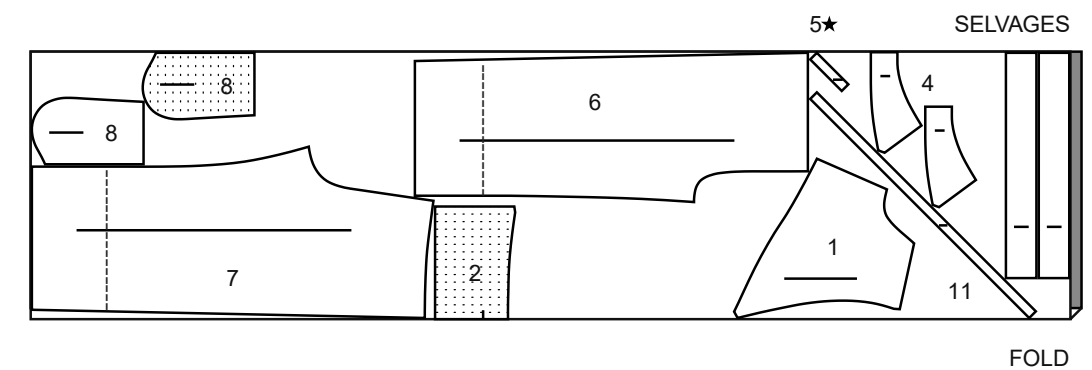
44" 45" (115CM)
 AVEC SENS
 TAILLES 14 16 18 20 22 24



58" 60" (150CM)
 AVEC SENS
 TAILLES 6 8

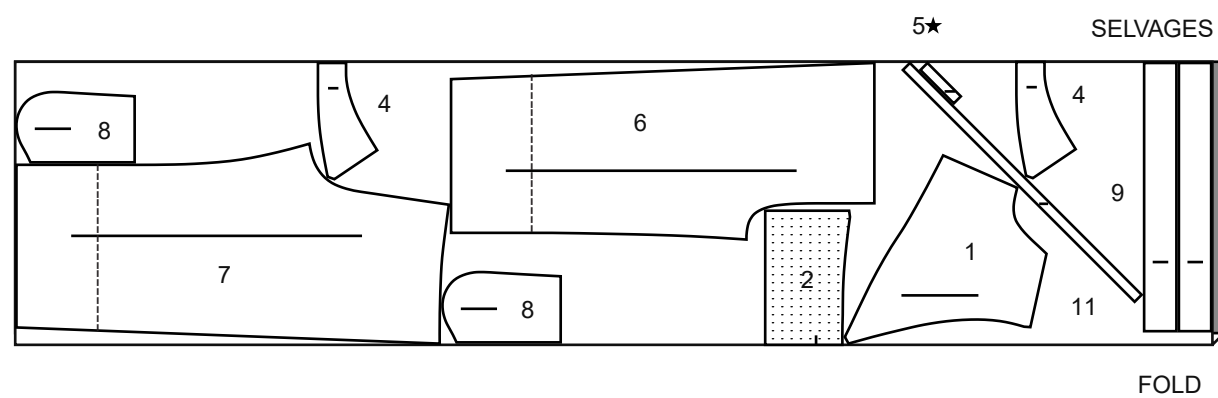


58" 60" (150CM)
 AVEC SENS
 TAILLES 10 12 14 16 18



SUITE DU PLAN DE COUPE PAGE 2

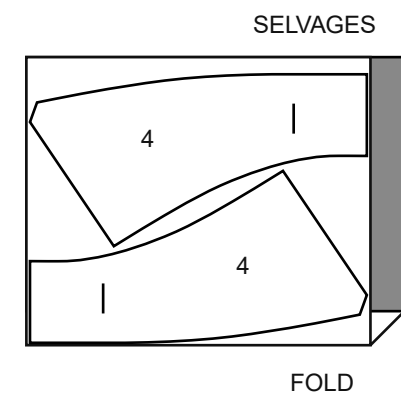
58" 60" (150CM)
AVEC SENS
TAILLES 20 22 24



ENTOILAGE

UTILISEZ LA PIÈCE 4

20" À 25" (51CM À 64CM)
THERMOCOILLANT LEGER
TOUTES LES TAILLES



Instructions de Couture

CODE	ENDROIT	ENVERS	ENTOILAGE	DOUBLURE
------	---------	--------	-----------	----------

Lisez les **Instructions Générales** à la page 1 avant de commencer.

LES PIÈCES DU PATRON SERONT IDENTIFIÉES PAR DES NUMÉROS LA PREMIÈRE FOIS QU'ELLES SERONT UTILISÉES.

PIQUEZ LES COUTURES ENDROIT CONTRE ENDROIT, SAUF INDIQUÉ DIFFÉREMMENT.

COMBINAISON A, B

1. Pour froncer le bord supérieur des pièces du corsage devant (1) entre les encoches, piquez sur la ligne de couture, à grand points. Piquez de nouveau à 6 mm à l'intérieur de la ligne de couture. Bâissez à la machine le devant et l'emmanchure à 1.5 cm du bord non fini, en veillant à ne pas étirer le tissu.

2. Rentez au fer la valeur de couture de l'ourlet sur le bord du devant le long du bâti. Pour former un ourlet étroit, pliez le bord non fini pour rejoindre le bâti ; pressez. Piquez l'ourlet sur place. Rentez au fer la valeur de couture de l'ourlet sur le bord de l'emmanchure le long du bâti. Pliez le bord non fini pour rejoindre le bâti ; pressez. Commencez sur le bord de l'épaule ; bâissez à la main l'ourlet sur place sur environ 5 cm.

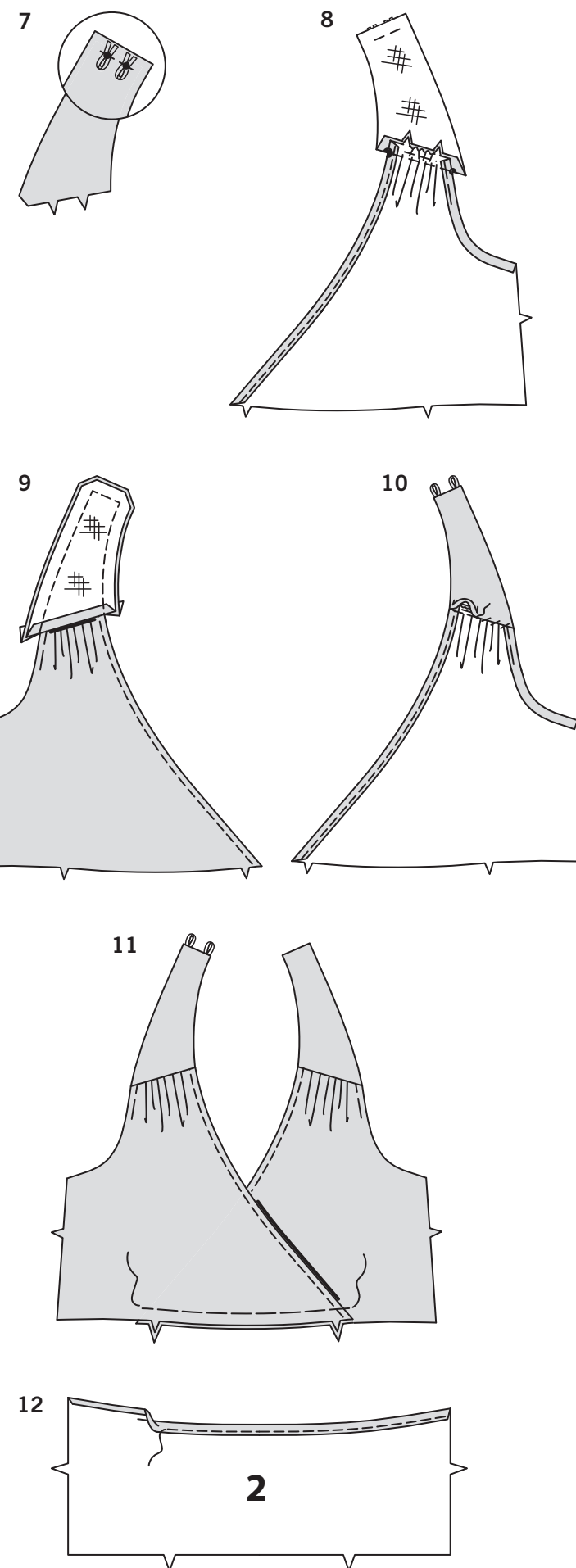
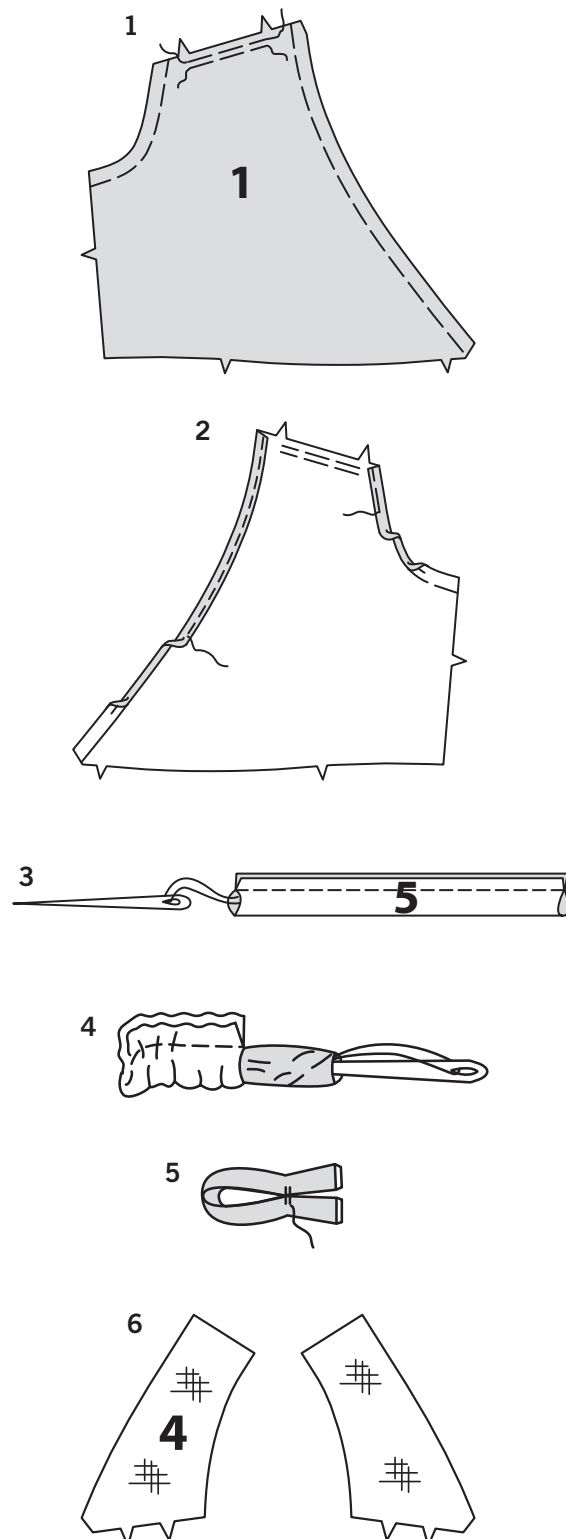
3. Pliez la boucle (5) en deux dans le sens de la longueur, ENDROIT CONTRE ENDROIT. Piquez à un peu moins de 6 mm du bord plié, en étirant la boucle au fur et à mesure. Avec une aiguille, attachez un fil solide sur une extrémité de la boucle. **ASTUCE** – utilisez un crochet tourneur pour retourner la boucle facilement.

4. Enfilez l'aiguille dans la pliure, en retournant la boucle à l'ENDROIT. Coupez la boucle pour former deux.

5. Amenez les bords intérieurs des boucles l'un sur l'autre, ayant les bords non finis au même niveau. Bâissez à la main les bords intérieurs ensemble à l'intérieur de la valeur de couture.

NOTE : Vous avez coupé quatre pièces de l'empiècement devant et dos. Deux pièces seront utilisées comme empiècements. Les autres deux seront utilisées comme parementures d'empiècement.

6. Posez l'entoilage sur l'ENVERS des pièces de l'empiècement devant et dos (4), en suivant la notice d'utilisation.



7. Sur l'ENDROIT, centrez et épinglez les boucles sur le bord du dos de l'empiècement DROIT par-dessus les petits pois, ayant les bords non finis au même niveau. Bâissez à travers les bords non finis.

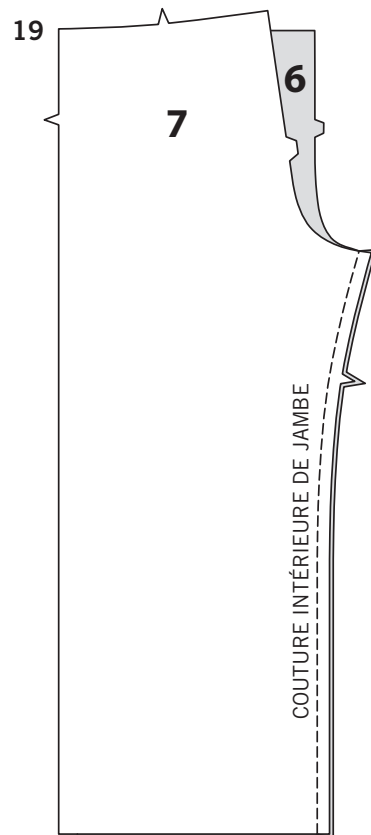
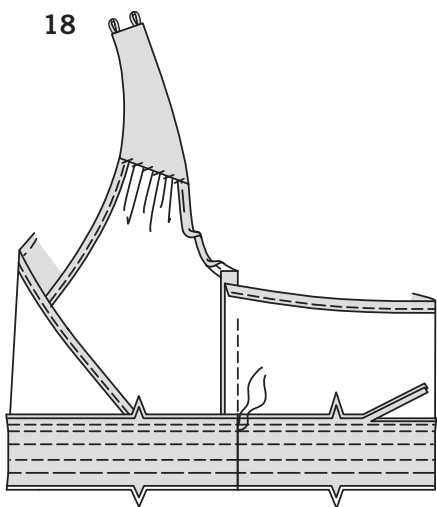
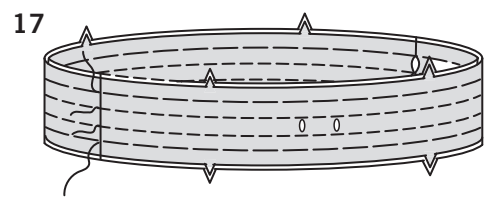
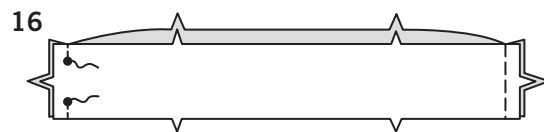
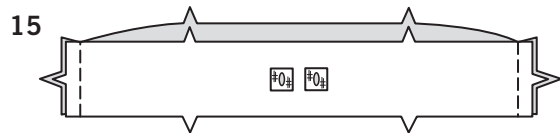
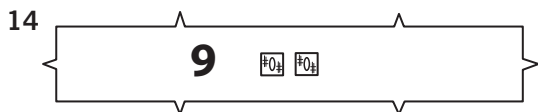
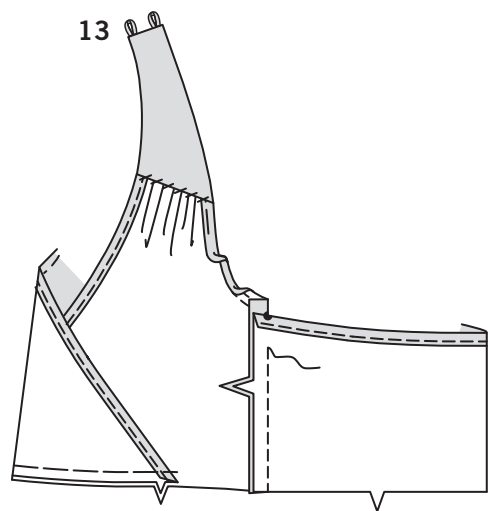
8. Épinglez l'empiècement sur le bord supérieur du devant, en faisant coïncider les encoches, le petit pois et le grand pois. Tirez sur le fauil pour ajuster ; bâissez. Piquez. Pressez la couture vers l'empiècement.

9. Posez l'entoilage sur les pièces de la parementure d'empiècement devant et dos comme décrit pour l'empiècement devant et dos. Rentez au fer la valeur de couture sur le bord inférieur de la parementure d'empiècement ; coupez à 1 cm. ENDROIT CONTRE ENDROIT et ayant les bords non finis au même niveau, épinglez la parementure sur l'empiècement, en faisant coïncider les lignes de couture sur les bords inférieurs. Piquez les bords du côté et supérieur, en pivotant avec l'aiguille piquée dans le tissu sur les coins. Egalisez la couture et biaisez les coins. Crantez les courbes si nécessaire.

10. Retournez la parementure vers l'INTÉRIEUR, en retournant les boucles ; pressez. Cousez le bord pressé de la parementure par-dessus les coutures aux points coulés, comme illustré.

11. Superposez le corsage devant DROIT au devant GAUCHE, en faisant coïncider les milieux et devant et les encoches. Bâissez à travers les bords non finis.

12. Pressez 2.2 cm sur le bord supérieur du corsage dos (2) vers l'INTÉRIEUR. Rentez au fer 6 mm sur le bord non fini, piquez près du bord intérieur pressé en formant la coulisse.



13. Dépliez l'ourlet pressé sur les bords latéraux des emmanchures du devant. Épinglez le corsage dos et le corsage devant sur les coutures latérales, en plaçant le petit pois le long du bâti. (Le bord supérieur du devant s'étendra 1.5 cm au-delà du bord supérieur du dos.)
Piquez la couture du bord inférieur jusqu'à 2.5 cm de la piqûre de la coulisse, en piquant au point arrière pour renforcer la couture. Pressez la couture vers le devant au-dessous de la piqûre de la couture latérale.

NOTE : Vous avez coupé quatre pièces de la coulisse devant et dos. Deux pièces seront utilisées comme la coulisse et seront piquées sur l'endroit de la combinaison. Les autres pièces seront utilisées comme parementures et une fois complètes elles seront sur l'envers de la combinaison, vers votre corps.

14. Pour renforcer les ouvertures du cordon de coulisse, coupez deux coupons d'entoilage thermocollant assez grands pour couvrir chaque partie de la boutonnière sur la pièce de la coulisse devant et dos (9). Faites adhérer sur l'ENVERS d'une pièce de la coulisse par-dessus les marques de la boutonnière. Sur l'ENDROIT, faites les boutonnières sur les marques. Celle-ci est la coulisse devant.

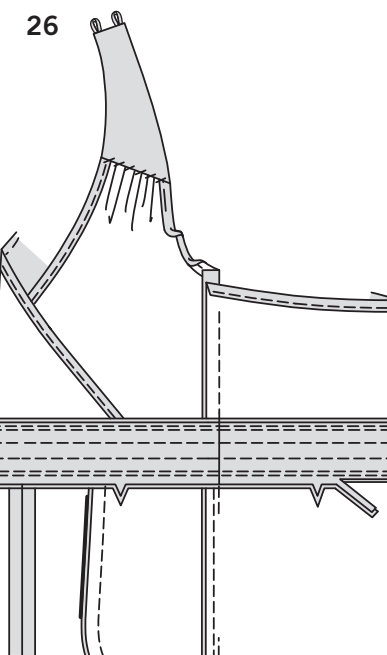
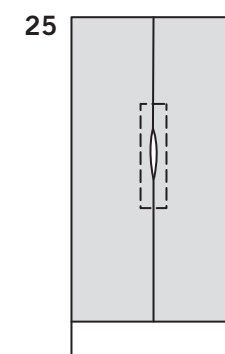
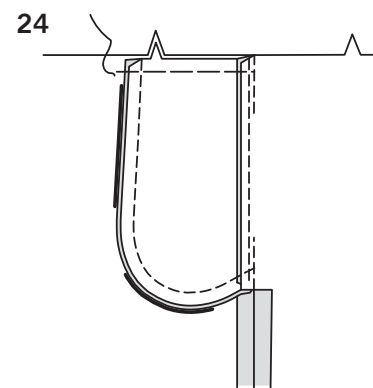
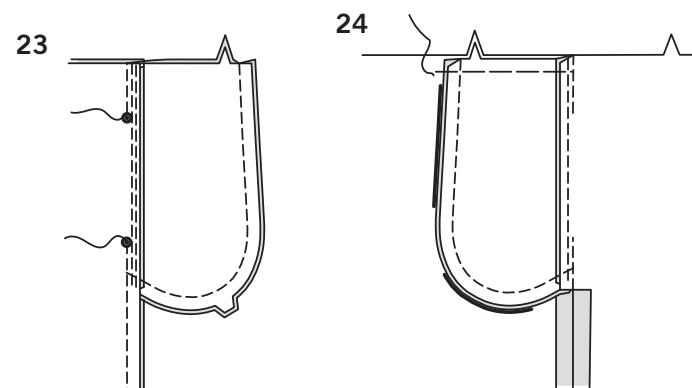
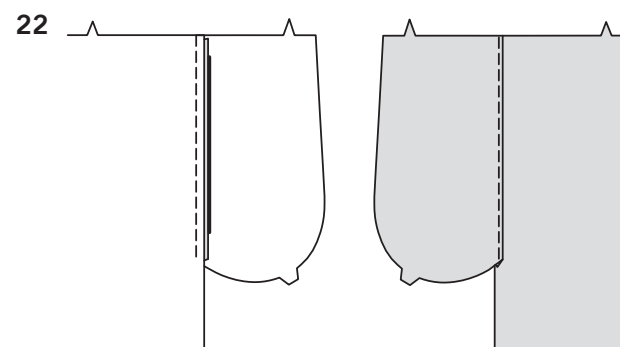
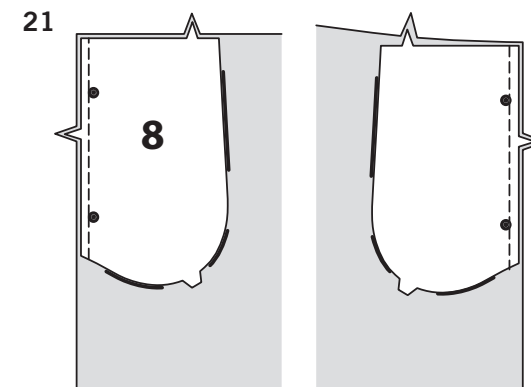
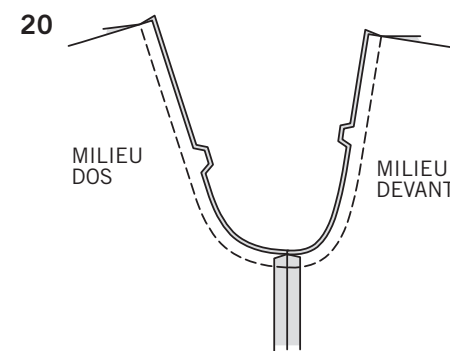
15. Piquez les pièces de la coulisse ensemble sur les coutures latérales.

16. Piquez les pièces de la parementure ensemble sur les coutures latérales, en laissant ouverte la couture entre les petits pois et en piquant au point arrière sur les petits pois pour renforcer la couture.

17. ENVERS CONTRE ENVERS, épinglez la coulisse sur la parementure, en faisant coïncider les milieux et les coutures. Bâissez à un peu moins de 1.5 cm du bord non fini supérieur et inférieur. Piquez sur les lignes de piqûre, en formant trois coulisses séparées. Cette pièce complète sera appelée coulisse.

18. Épinglez la coulisse sur le bord inférieur du corsage, en faisant coïncider les milieux et les coutures latérales, ayant le côté à parementure vers l'INTÉRIEUR du corsage et le côté à boutonnières sur l'EXTÉRIEUR du corsage. Piquez, puis piquez à 6 mm de la première piqûre dans la valeur de couture et coupez près de la piqûre. Pressez la coulisse vers l'extérieur, pressez la couture vers le corsage.

19. Piquez le pantalon devant (6) et le pantalon dos (7) sur les coutures intérieures de la jambe.



20. ENDROIT CONTRE ENDROIT, épinglez la couture du milieu, en faisant coïncider les coutures intérieures de la jambe et les encoches. Piquez.

21. Posez les poches sur les bords du côté du devant et dos comme suit : ENDROIT CONTRE ENDROIT, épinglez la poche (8) sur les bords latéraux du pantalon, en faisant coïncider les grands pois et ayant les bords non finis au même niveau. Piquez en couture de 1 cm.

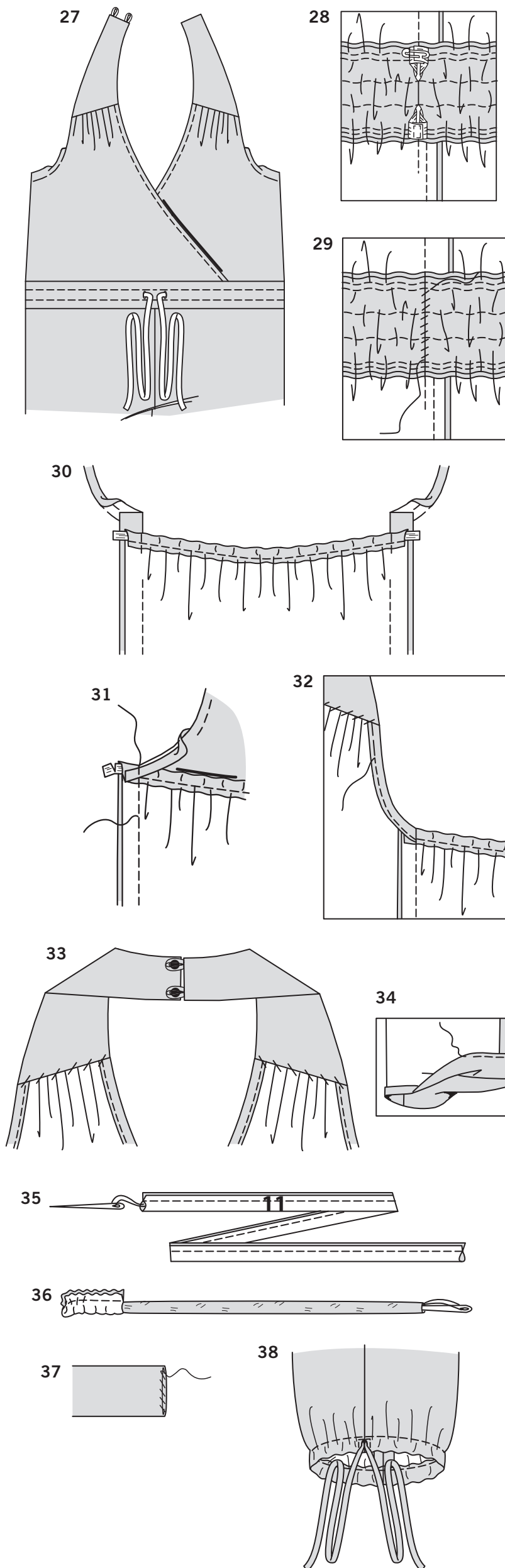
22. Pressez la couture vers la poche, en pressant la poche vers l'extérieur. Sous-piquez la poche devant en piquant à travers la poche et la valeur de couture près de la couture.

23. Épinglez le devant et le dos sur les coutures latérales, en faisant coïncider le petit pois et le grand pois. Piquez les coutures latérales, en laissant une ouverture entre les grands pois pour les poches et une autre entre les petits pois pour la coulisse de la jambe. Piquez au point arrière sur chaque pois pour renforcer la couture. Piquez les bords de la poche ensemble de la couture du côté jusqu'au bord supérieur.

24. Crantez la valeur de couture du pantalon dos sur l'extrémité inférieure de la poche. Pressez la poche vers le devant, en ouvrant la couture au fer au-dessous du cran. Bâissez à 6 mm du bord supérieur de la poche.

25. Sur l'ENDROIT, piquez l'ouverture de la coulisse de jambe près des bords pressés, en piquant à angle droit sur les extrémités de l'ouverture.

26. Épinglez le pantalon sur le bord inférieur de la coulisse, en faisant coïncider les milieux et les coutures. Piquez de nouveau à 6 mm de la première piqûre à l'intérieur de la valeur de couture et coupez près de la piqûre. Pressez le pantalon vers l'extérieur, en pressant la couture vers le pantalon.



27. Coupez un morceau de cordon de la circonférence de la coulisse, plus 102 cm.

Insérez le cordon dans les ouvertures de boutonnière de la coulisse du milieu, les bouts étendus également.
Ne tirez pas sur le cordon.

28. Coupez deux morceaux d'élastique de la longueur du guide pour élastique de taille (10). Insérez l'élastique dans l'ouverture de la coulisse supérieure et inférieure, en passant l'élastique à travers deux rangées à la même fois. Ceci élimine le problème de tirer le dernier morceau d'élastique à travers une coulisse déjà pliée. Superposez les extrémités et fixez-les avec des épingles de sûreté. Piquez fermement les extrémités de l'élastique ensemble.

29. Cousez les bords de l'ouverture de la coulisse ensemble aux points coulés. Distribuez l'ampleur également.

ASTUCE - pour vous assurer que l'élastique n'est pas tordu au moment de porter le vêtement, piquez à travers toutes les couches de la coulisse dans le sillon de chaque couture. Ne piquez pas par-dessus le cordon.

30. Coupez un morceau d'élastique de la longueur du guide pour élastique du dos (3).

Insérez l'élastique dans la coulisse du corsage dos. Piquez à travers les extrémités jusqu'à un peu moins de 1.5 cm des bords non finis.
Distribuez l'ampleur également.

31. Sur l'ENVERS, retournez l'emmanchure du devant inférieur par-dessus le bord supérieur du corsage dos, en maintenant intacte le pli au milieu de la valeur de couture de l'ourlet, comme illustré.

Piquez le reste de la couture latérale, en raccordant avec la piqûre précédente, en piquant au point arrière pour renforcer. Tirez sur les extrémités de l'élastique et coupez près de la piqûre.

32. Retournez la valeur de couture de l'ourlet d'emmanchure sur l'ENVERS, en retournant l'ourlet étroit en place.

Piquez le reste de l'ourlet étroit entre les coutures latérales et la piqûre de l'ourlet précédente.

33. Rejoignez les bords de l'encolure du dos. Cousez les boutons sur le bord du dos GAUCHE sous les boucles.

34. Relevez l'ourlet au fer sur le bord inférieur.

Pressez vers le haut 6 mm sur le bord non fini.
Piquez près du bord intérieur pressé.

35. Pliez chaque cordon de coulisse pour jambe (11) en deux dans le sens de la longueur, ENDROIT CONTRE ENDROIT. Piquez à un peu moins de 6 mm du bord plié, en étirant le cordon de coulisse au fur et à mesure. Avec une aiguille, attachez le fil solide à une bout du cordon de coulisse.

ASTUCE- utilisez un crochet tourneur pour retourner le cordon de coulisse facilement.

36. Enfilez l'aiguille dans la pliure, en retournant le cordon de coulisse à l'ENDROIT.

37. Repliez les bords non finis sur les bouts du cordon et cousez les bords de l'ouverture ensemble aux points coulés, OU, si vous préférez, laissez les bords sans finir et nouez les bouts.

38. Insérez le cordon dans l'ouverture de la coulisse de jambe, les bouts étendus également. Formez des nœuds au moment de porter la combinaison. Essayez la combinaison. Formez des nœuds avec le cordon et nouez les bouts, comme illustré sur la pochette, en recoupant la longueur si vous le désirez.