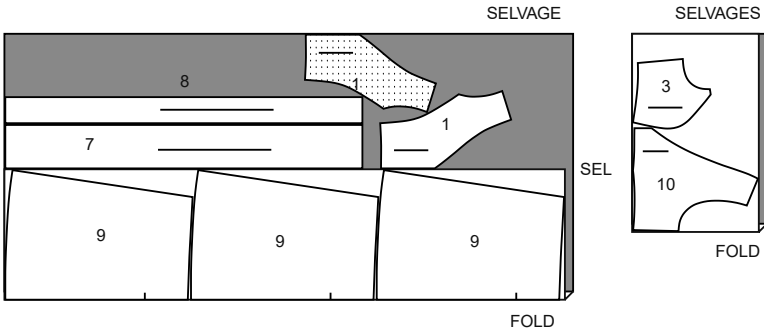




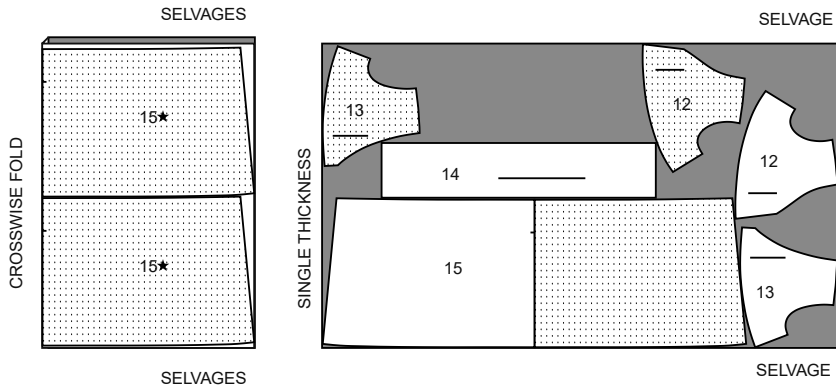
58" 60" (150CM)  
AVEC SENS  
TAILLES 30W 32W



PIÈCE SUPERPOSÉE CONTRASTANTE

UTILISEZ LES PIÈCES 12 13 14 15

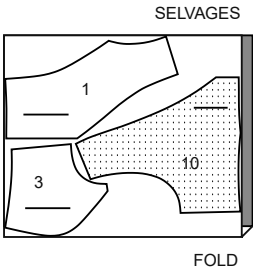
58" 60" (150CM)  
AVEC SENS  
TOUTES LES TAILLES



DOUBLURE

UTILISEZ LES PIÈCES 1 3 10

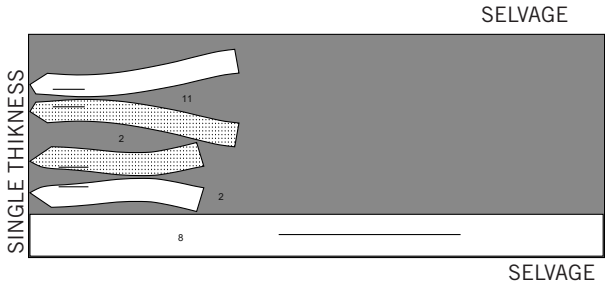
44" 45" (115CM)  
SANS SENS  
TOUTES LES TAILLES



ENTOILAGE

UTILISEZ LES PIÈCES 2 8 11

20" A 25" (51CM A 64CM)  
THERMOCOLLANT LÉGER  
TOUTES LES TAILLES



Instructions de Couture

CODE	ENDROIT	ENVERS	ENTOILAGE	DOUBLURE
------	---------	--------	-----------	----------

Lisez les **Instructions Générales** à la page 1 avant de commencer.

GLOSSAIRE DE COUTURE

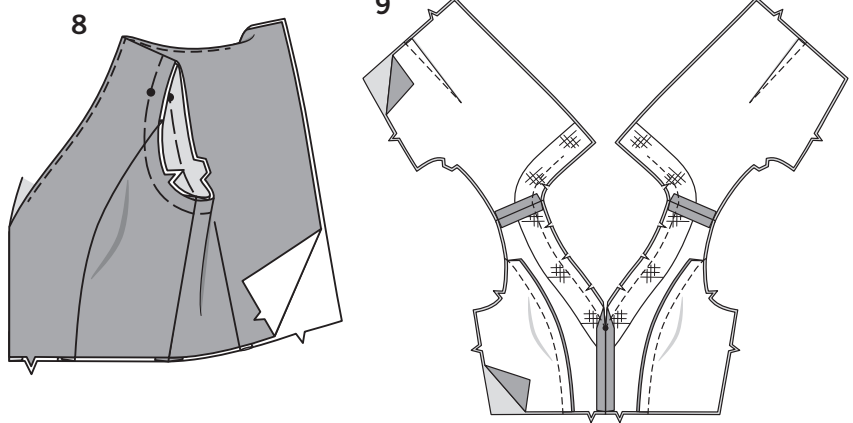
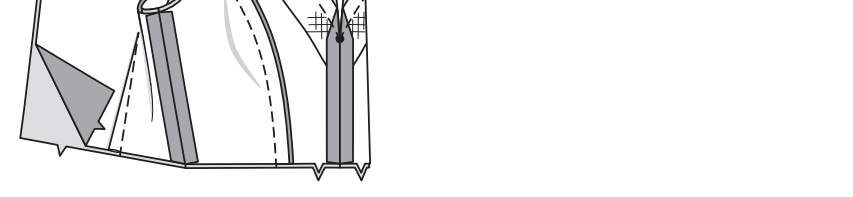
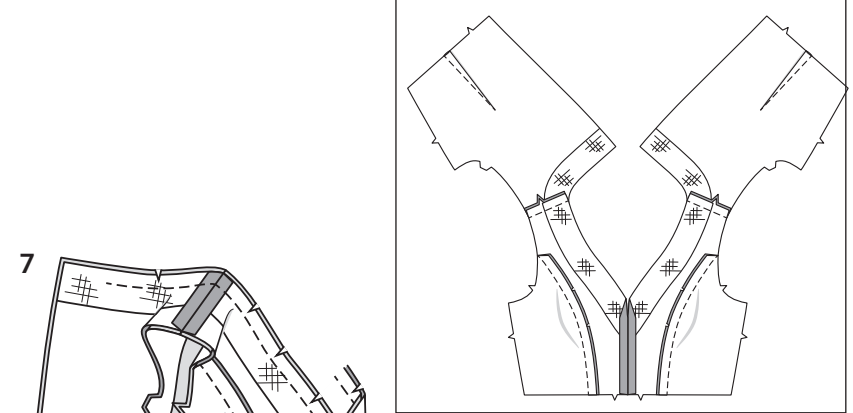
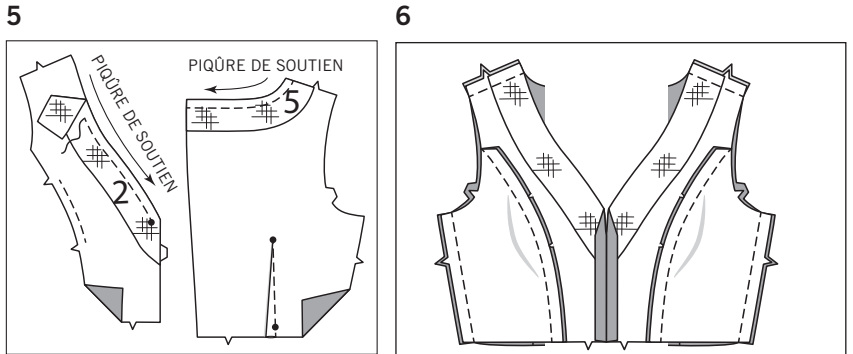
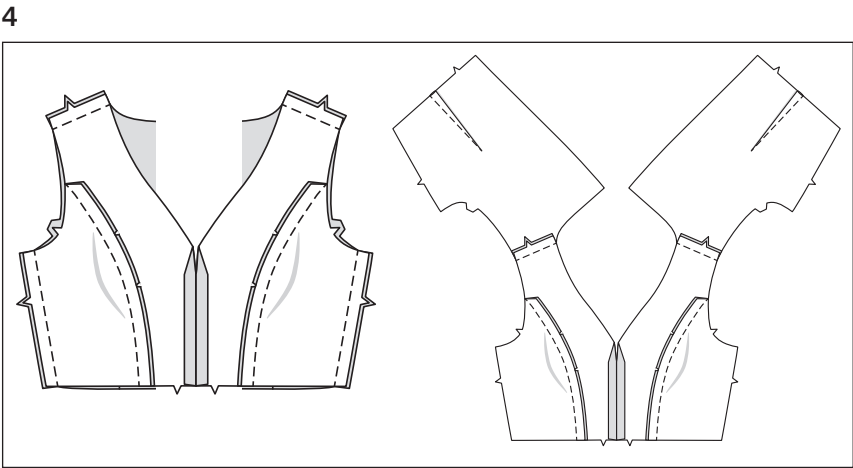
Les termes de couture imprimés en **ITALIQUE** sont expliqués ci-dessous :  
**PINCE(S)** –ENDROIT CONTRE ENDROIT, pliez le tissu le long du milieu de la pince, en superposant les lignes pointillées et les petits pois. Sur l'ENVERS, placez les épingles PERPENDICULAIRES aux lignes pointillées. Piquez la pince de la partie la plus large à la pointe.  
**ASTUCE**- pour empêcher la formation d'une "bulle" à la pointe, faites les derniers points exactement sur la pliure et laissez les bouts du fil assez longs pour les nouer. NE piquez PAS au point arrière à la pointe.  
Pressez la pince plate le long de la piqûre pour "intégrer" les points ; puis pressez la pince comme indiqué dans les Instructions de couture.  
**SOUTENIR/FRONCER** – Relâchez légèrement la tension de l'aiguille. Sur l'ENDROIT, piquez à 1.5 cm du bord coupé à grands points. Piquez de nouveau à 6 mm de la première piqûre sur la valeur de couture.  
**OURLET ÉTROIT** – Rentrez au fer la valeur de couture de l'ourlet comme indiqué sur le patron. Pour former un ourlet étroit, repliez le bord non fini jusqu'à ce qu'il rejoigne le pli. Pressez. Piquez l'ourlet sur place.

**ENTOILAGE** - Épinglez l'entoilage sur l'ENVERS du tissu. Faites adhérer l'entoilage en place en suivant la notice d'utilisation.  
**PIQÛRE DE SOUTIEN** – Piquez à 1.3 cm du bord coupé dans le sens des flèches. Cette piqûre reste de façon permanente et aide à empêcher que les bords arrondis se déforment. (Montrée seulement dans le premier croquis).  
**SOUS-PIQUER** – Pressez la parementure et la couture à l'opposé du vêtement, en piquant à travers la parementure et les valeurs de couture aussi près possible de la couture.

**LES PIÈCES DU PATRON SERONT IDENTIFIÉES PAR DES NUMÉROS LA PREMIÈRE FOIS QU'ELLES SERONT UTILISÉES. PIQUEZ LES COUTURES ENDROIT CONTRE ENDROIT, SAUF INDiqué DIFFÉREMMENT.**

**ROBE A, B**

- Faites une **PIQÛRE DE SOUTIEN** sur le bord de l'encolure du corsage devant (1). Faites une **PIQÛRE DE SOUTIEN** sur les bords latéraux du corsage devant entre les encoches.
- Épinglez les pièces du corsage côté devant (3) sur le corsage devant, en faisant coïncider les encoches Si nécessaire, crantez le corsage devant vers la piqûre de soutien entre les encoches, en séparant les crans de sorte que le devant s'ajuste à la forme de la courbe sur le côté devant. (Les crans sont montrés seulement dans le premier croquis.) Piquez. Pressez la couture vers le devant. ENDROIT CONTRE ENDROIT, épinglez les pièces du corsage devant ensemble au niveau du milieu devant, en faisant coïncider les encoches et les petits pois. Piquez, en laissant ouvert au-dessus du petit pois. Piquez au point arrière sur le petit pois pour renforcer la piqûre.
- Faites une **PIQÛRE DE SOUTIEN** sur le bord de l'encolure du corsage dos (4). Faites la **PINCE** sur le corsage dos. Pressez vers le milieu.



- MODÈLE A**- piquez le corsage devant et les pièces du corsage dos sur les coutures d'épaule et latérale.  
**MODÈLE B**- piquez le corsage devant et le corsage dos sur les coutures d'épaule.

- Posez l'**ENTOILAGE** (2) sur la doublure corsage devant et l'**ENTOILAGE** dos (5) sur la doublure corsage dos. Faites une **PIQÛRE DE SOUTIEN** sur le bord de l'encolure de la doublure corsage devant et sur les bords latéraux entre les encoches.

- Assemblez la doublure de corsage comme décrit pour le corsage.

ATTACHER LA DOUBLURE MODÈLE A

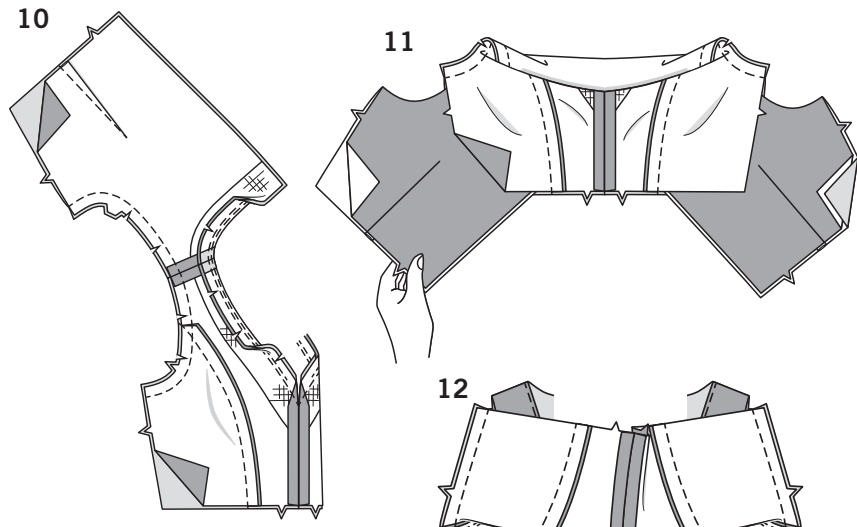
- ENDROIT CONTRE ENDROIT, épinglez la doublure sur le corsage, en faisant coïncider les milieux et les coutures d'épaule. Piquez le bord de l'encolure jusqu'à 5 cm des bords du dos, en pivotant sur le petit pois au niveau du milieu devant. Pour renforcer la couture au niveau du milieu devant, piquez de nouveau par-dessus la première piqûre au niveau du milieu devant. Le bord de l'encolure du dos restant sera piqué après insérer la fermeture à glissière. Égalisez la couture, crantez les courbes, mais NE coupez PAS le bord de l'encolure du dos non piqué.

- SOUS-PIQUEZ** le bord de l'encolure jusqu'à 6.3 cm des bords du dos. Retournez la doublure vers l'INTÉRIEUR, pressez. Bâissez les bords de l'emmanchure ensemble.

ATTACHER LA DOUBLURE MODÈLE B

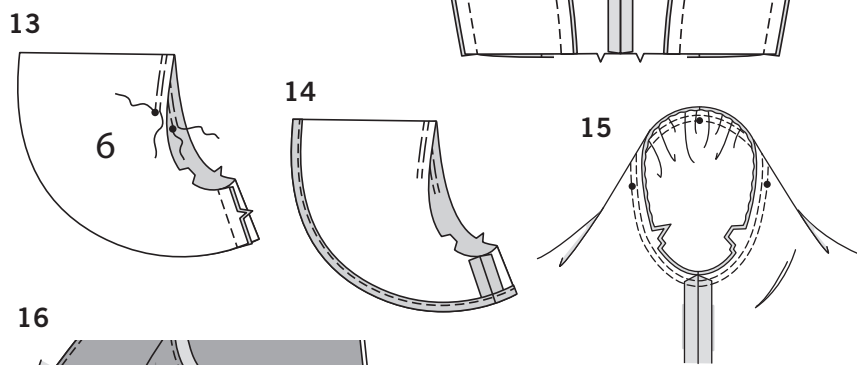
- ENDROIT CONTRE ENDROIT, épinglez la doublure sur le corsage, en faisant coïncider les milieux, les petits pois et les coutures d'épaule. Piquez le bord de l'encolure jusqu'à 5 cm des bords du dos, en pivotant au petit pois au niveau du milieu devant. Pour renforcer la couture au niveau du milieu devant, piquez de nouveau par-dessus la première piqûre au niveau du milieu devant. Le bord de l'encolure du dos restant sera piqué après insérer la fermeture à glissière. Égalisez la couture, crantez les courbes, mais NE coupez PAS le bord de l'encolure du dos non piqué.





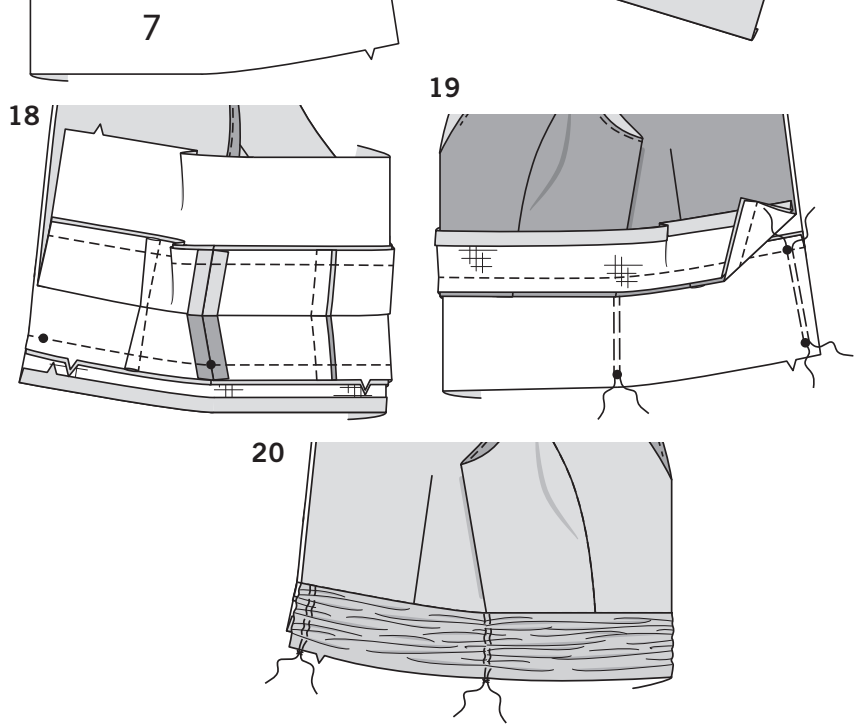
- 10. *SOUS-PIQUEZ*** jusqu'à 6.3 cm des bords du dos. Épinglez les bords de l'emmanchure du corsage et de la doublure ensemble. Piquez. Égalisez la couture, crantez les courbes.
- 11.** Retournez la doublure vers l'INTÉRIEUR en tirant sur chaque dos à travers le devant sur l'épaule. ***SOUS-PIQUEZ*** les bords de l'emmanchure aussi loin que possible.
- 12.** Dépliez la doublure sur les bords du côté. ENDROIT CONTRE ENDROIT, épinglez les coutures latérales en faisant coïncider l'emmanchure. Piquez la couture latérale dans le corsage et la doublure. Égalisez la couture. Retournez de nouveau la doublure vers l'INTÉRIEUR. Pressez.

MANCHES A



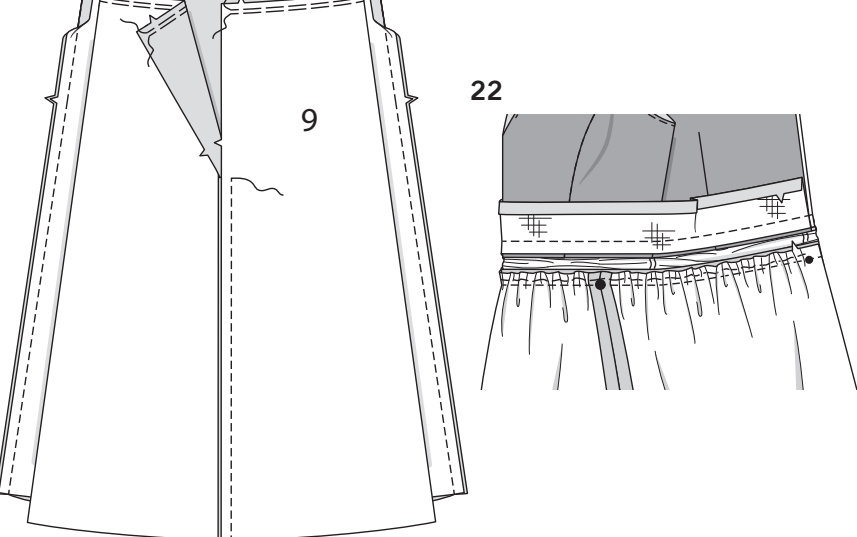
- 13. *FRONCEZ*** le haut de la manche (6) entre les petits pois extérieurs. Piquez la couture de dessous de bras de la manche.
- 14.** Faites un ***OURLET ÉTROIT*** sur le bord inférieur de la manche.
- 15.** Retournez la manche à l'ENDROIT. Tenez le vêtement avec l'ENVERS avec emmanchure vers vous. ENDROIT CONTRE ENDROIT, épinglez la manche sur le bord de l'emmanchure avec le petit pois du milieu sur la couture d'épaule, en faisant coïncider les coutures de dessous de bras, les encoches et les petits pois restants. Tirez sur le fauil pour ajuster. Piquez, puis piquez à 3 mm de la première piqûre. Égalisez la couture au-dessous des encoches près de la piqûre. Ne pressez que la valeur de couture.

CORSELET A, B

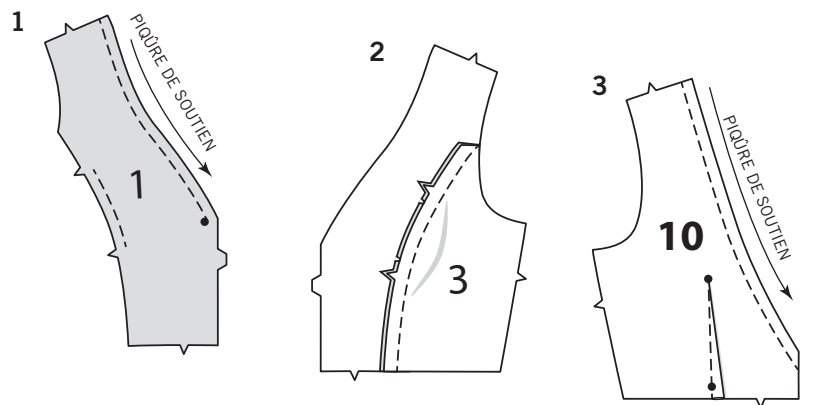
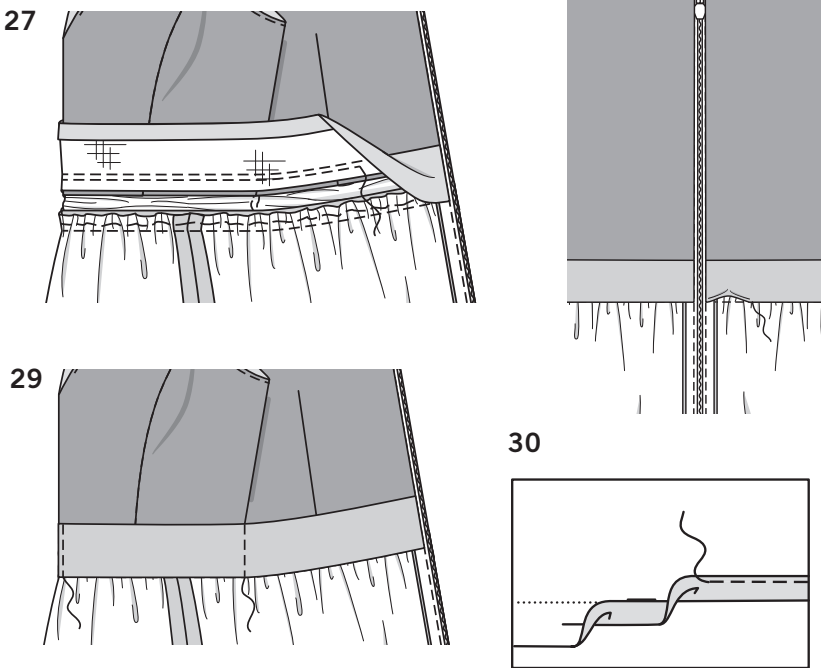
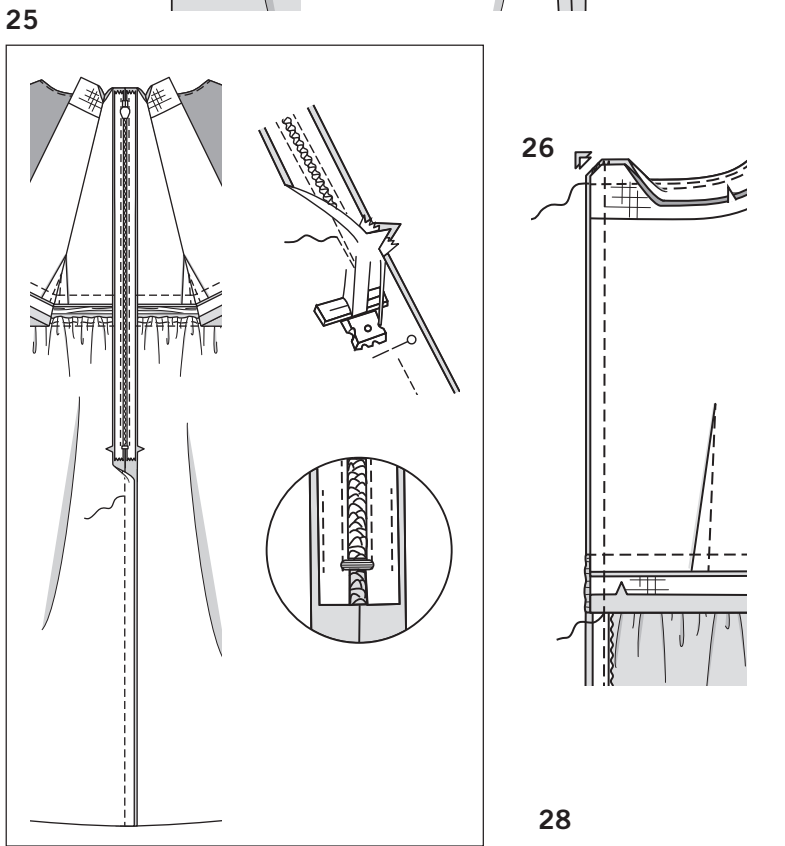
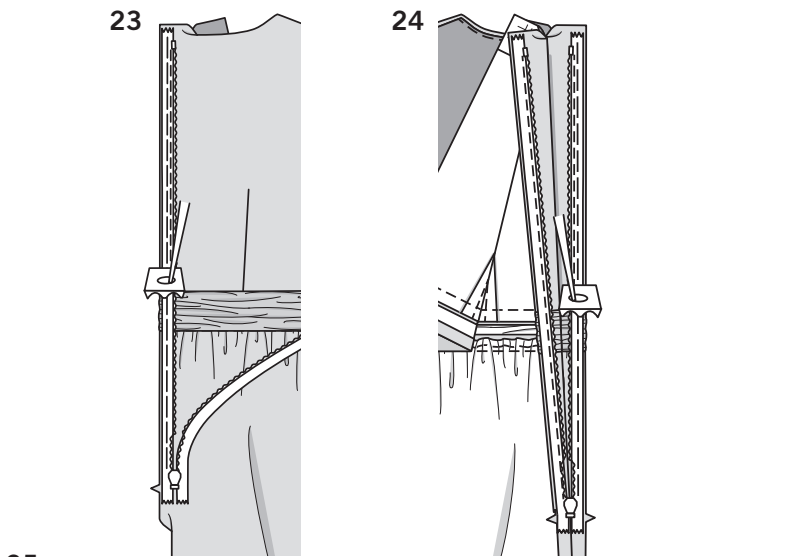


- 16.** Dépliez la doublure de corsage, ENDROIT CONTRE ENDROIT, épinglez le corselet supérieur (7) sur le bord inférieur du corsage, en faisant coïncider les milieux, les petits pois et les coutures latérales du corsage avec les petits pois restants sur le corselet. Bâissez. Piquez.
- 17.** Posez l'***ENTOILAGE*** sur le corselet inférieur (8). Rentrez au fer le bord inférieur sur la ligne de couture.
- 18.** ENDROIT CONTRE ENDROIT, épinglez le corselet inférieur sur le bord inférieur de la doublure de corsage, en faisant coïncider les milieux, les petits pois et les coutures latérales de la doublure avec les petits pois restants. Égalisez la couture.
- 19. *FRONCEZ*** le corselet supérieur le long de la ligne de couture du milieu dos et sur les lignes de fronce entre les petits pois.
- 20.** Rejoignez l'ENVERS du corselet inférieur et du corselet supérieur. Tirez sur le fauil sur le corselet supérieur pour ajuster le corselet inférieur. Consolidez les fronces. Maintenez la doublure et le corselet inférieur libres.

JUPE A, B



- 21.** ENDROIT CONTRE ENDROIT, piquez la couture du milieu dos des deux pièces de la jupe devant et dos (9), du bord inférieur jusqu'à 5 cm au-dessous de l'encoche, en piquant au point arrière sur l'extrémité de l'ouverture pour renforcer la couture. Piquez la pièce du dos sur la pièce restante. ***FRONCEZ*** le bord supérieur de la jupe entre les lignes de couture du milieu dos.
- 22.** Dépliez la doublure et le corselet inférieur. ENDROIT CONTRE ENDROIT, épinglez la jupe sur le bord inférieur du corselet supérieur, en faisant coïncider les milieux et les coutures sur la jupe avec les grands pois ; bâissez. Piquez, en maintenant le corselet inférieur et la doublure libres. Pressez la couture vers le corselet supérieur.



FERMETURE À GLISSIÈRE A, B

**NOTE :** Piquez la fermeture à glissière invisible en utilisant un pied à fermeture invisible. Avant de commencer, assurez-vous d'aligner l'aiguille avec le centre du pied à fermeture invisible, sinon l'aiguille peut casser. Si les spirales sont vers la GAUCHE du bord non fini, utilisez la rainure GAUCHE et si elles sont vers la DROITE du bord non fini, utilisez la rainure DROITE.

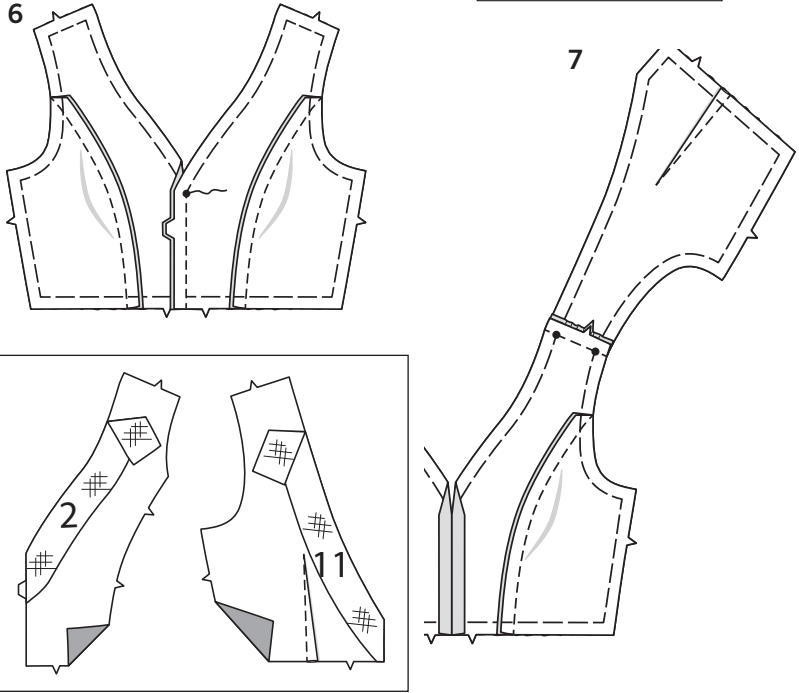
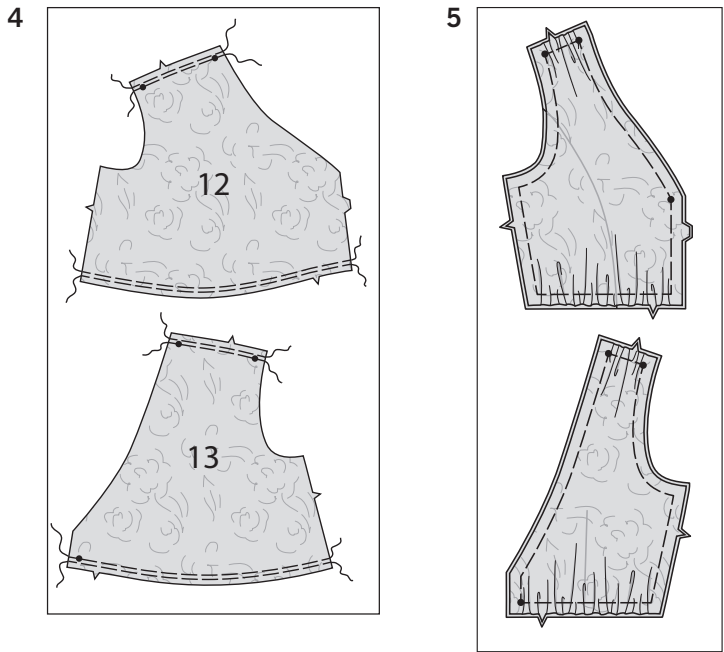
- 23.** Ouvrez la fermeture et pressez le ruban à plat sur l'ENVERS, en déroulant les spirales. NE les pressez PAS. (Utilisez le fer réglé à basse température.) Maintenez les bords supérieurs libres de la doublure dos à l'opposé. Sur l'ENDROIT, épinglez le côté DROIT de la fermeture vers le bas sur le côté DROIT de l'ouverture de la fermeture. Ayez la spirale le long de la ligne de couture, le ruban sur la valeur de couture et l'arrêt supérieur à 2 cm au-dessous du bord supérieur, comme illustré. Bâissez à la main au centre du ruban. Placez le pied à fermeture en haut de la fermeture avec la rainure DROITE du pied par-dessus la spirale. Piquez sur le ruban jusqu'à l'encoche. Piquez au point arrière pour renforcer.
- 24.** Épinglez de la même façon l'autre moitié de la fermeture sur le côté GAUCHE de l'ouverture de la fermeture. Bâissez à la main le long du milieu du ruban. Placez le pied à fermeture en haut de la fermeture avec la rainure GAUCHE par-dessus la spirale. Piquez sur le ruban jusqu'à l'encoche. Piquez au point arrière pour renforcer.
- 25.** Fermez la fermeture et vérifiez qu'elle ne soit pas visible de l'ENDROIT. Tirez les extrémités libres du ruban de la fermeture à l'opposé de la valeur de couture. Épinglez la couture du milieu dos restant ensemble au-dessous de la fermeture. Placez le pied à fermeture vers la GAUCHE de sorte que l'aiguille descende à travers l'encoche extérieure du pied. Commencez à piquer la couture à 6 mm au-dessus du point inférieur et légèrement vers la GAUCHE. Piquez le reste de la couture en raccordant avec la piqûre précédente. Si vous préférez, dépliez chaque valeur de couture sur l'extrémité de la fermeture à glissière et piquez le ruban sur la valeur de couture.
- 26.** Dépliez les bords de l'ouverture du dos de la robe, en roulant les dents de la fermeture à l'opposé du bord de l'ouverture. Retournez la doublure dos et le corselet inférieur vers l'EXTÉRIEUR. ENDROIT CONTRE ENDROIT, épinglez les bords du dos et de l'encolure du dos de la robe, la doublure et le corselet inférieur ensemble. Piquez les bords de l'encolure du dos restants, en raccordant avec la piqûre précédente. Égalisez la couture d'encolure. Piquez à travers la doublure à 1.3 cm des bords du dos, en maintenant les dents libres. Biaisez le coin. Ne coupez pas les bords du milieu dos.
- 27.** Retournez la doublure et le corselet inférieur vers l'INTÉRIEUR, pressez. Soulevez le bord inférieur du corselet inférieur. Épinglez les coutures supérieures des corselets supérieur et inférieur ensemble. Piquez les valeurs de couture ensemble à 1.3 cm des bords non finis aussi loin que possible.
- 28.** Rabattez le corselet inférieur. Pressez. Cousez le bord pressé du corselet inférieur par-dessus la couture aux points coulés.
- 29.** Cousez à la main le corselet supérieur sur le corselet inférieur le long du fauil sur les coutures latérales. Cousez à la main le corselet supérieur sur le corselet inférieur le long du milieu devant, si vous le désirez.

- 30.** Faites un ***OURLET ÉTROIT*** sur le bord inférieur de la jupe.

ROBE C

- 1.** Faites une ***PIQÛRE DE SOUTIEN*** sur le bord de l'encolure du corsage devant (1). Faites une ***PIQÛRE DE SOUTIEN*** sur les bords du côté du corsage devant entre les encoches.
- 2.** Épinglez les pièces du corsage côté devant (3) sur le corsage devant, en faisant coïncider les encoches. Si nécessaire, crantez le corsage devant vers la piqûre de soutien entre les encoches, en séparant les crans de sorte que le devant s'ajuste à la forme de la courbe sur le côté devant. (Les crans sont montrés seulement dans le premier croquis.) Piquez. Pressez la couture vers le devant.
- 3.** Faites une ***PIQÛRE DE SOUTIEN*** sur le bord de l'encolure du corsage dos (10). Faites la ***PINCE*** sur le corsage dos. Pressez vers le milieu.





4. **FRONCEZ** les bords d'épaule et inférieur de la pièce superposée corsage devant (12) et de la pièce superposée corsage dos (13).

5. Ayant les endroits vers le haut, épinglez la pièce superposée corsage devant sur le corsage devant, en faisant coïncider les encoches et les petits pois, ayant les bords non finis au même niveau. Tirez sur le fauil pour ajuster. Bâissez les bords non finis ensemble. Ayant les endroits vers le haut, bâissez de la même façon la pièce superposée corsage dos sur le corsage dos.

6. ENDROIT CONTRE ENDROIT, épinglez les pièces du corsage devant ensemble au niveau du milieu devant, en faisant coïncider les encoches et les petits pois. Piquez, en laissant ouvert au-dessus du petit pois. Piquez au point arrière sur le petit pois pour renforcer la piqûre.

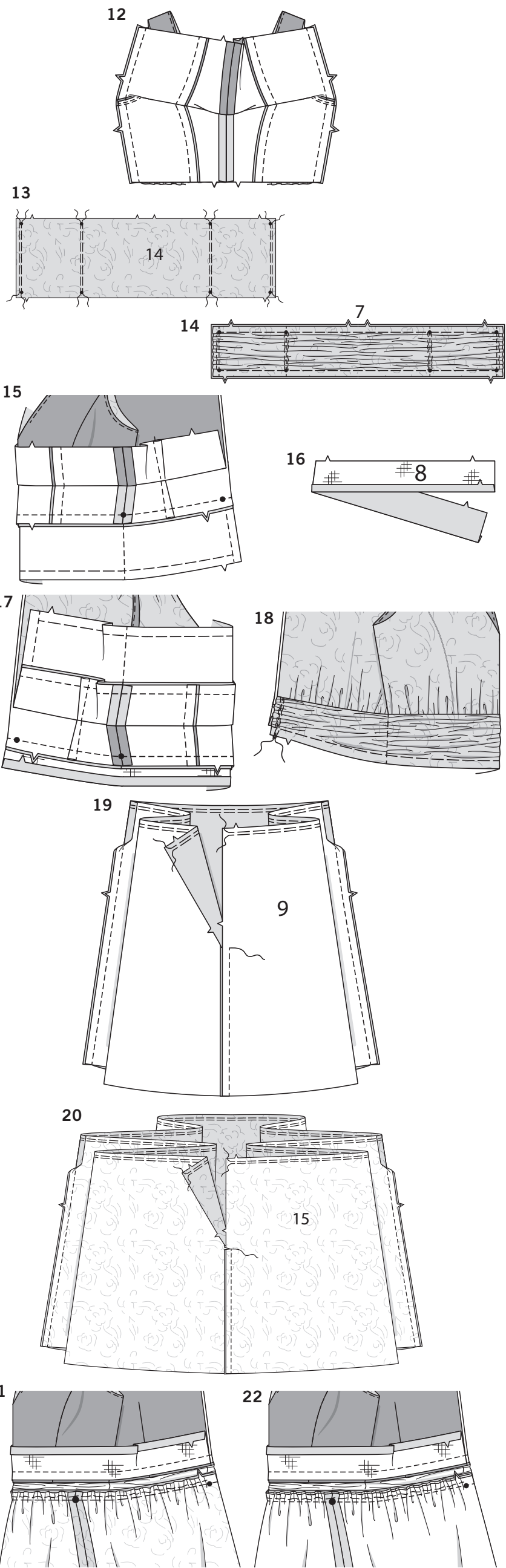
7. Piquez le corsage devant et le corsage dos sur les coutures d'épaule.

8. Faites la **PINCE** sur la doublure corsage dos. Posez l'**ENTOILAGE** devant (2) sur la doublure corsage devant et l'**ENTOILAGE** dos (11) sur la doublure corsage dos.

9. Piquez les coutures de la doublure comme décrit pour le corsage. ENDROIT CONTRE ENDROIT, épinglez la doublure sur le corsage, en faisant coïncider les milieux, les petits pois et les coutures d'épaule. Piquez le bord de l'encolure jusqu'à 5 cm des bords du dos, en pivotant sur le petit pois au niveau du milieu devant. Pour renforcer la couture au niveau du milieu devant, piquez de nouveau par-dessus la première piqûre au niveau du milieu devant. Le bord de l'encolure du dos restant sera piqué après insérer la fermeture à glissière. Égalisez la couture, crantez les courbes, mais NE coupez PAS le bord de l'encolure du dos non piqué.

10. **SOUS-PIQUEZ** jusqu'à 6.3 cm des bords du dos. Épinglez les bords de l'emmanchure du corsage et de la doublure ensemble. Piquez. Égalisez la couture, crantez les courbes.

11. Retournez la doublure vers l'INTÉRIEUR en tirant sur chaque dos à travers le devant sur l'épaule.



12. **SOUS-PIQUEZ** les bords de l'emmanchure aussi loin que possible. Dépliez la doublure sur les bords du côté. ENDROIT CONTRE ENDROIT, épinglez les coutures latérales en faisant coïncider l'emmanchure. Piquez la couture latérale du corsage et de la doublure. Égalisez la couture. Retournez la doublure vers l'INTÉRIEUR. Pressez.

## CORSELET

13. **FRONCEZ** les bords du dos de la pièce superposée de corselet (14) et sur les lignes de fronce, entre les petits pois.

14. Sur l'ENDROIT, épinglez la pièce superposée de corselet sur le corselet supérieur (7), en faisant coïncider les milieux, les petits pois et les lignes de piqûre. Tirez sur le fauil pour ajuster. Piquez les fronces en place le long du milieu dos et des lignes de fronce.

15. ENDROIT CONTRE ENDROIT, épinglez le corselet supérieur et la pièce superposée sur le bord inférieur du corsage, en faisant coïncider les milieux, les petits pois et les coutures latérales du corsage avec les petits pois restants sur le corselet. Bâissez. Piquez.

16. Posez l'**ENTOILAGE** sur le corselet supérieur (8). Rentrez au fer le bord inférieur sur la ligne de couture.

17. ENDROIT CONTRE ENDROIT, épinglez le corselet supérieur sur le bord inférieur de la doublure de corsage, en faisant coïncider les milieux et les coutures latérales de la doublure avec les petits pois. Égalisez la couture.

18. Froncez à la main les bords du dos du corselet supérieur et de la pièce superposée. Rejoignez l'ENVERS du corselet inférieur et du corselet supérieur. Tirez sur les fronces faites à la main sur le bord du dos du corselet supérieur pour ajuster le corselet inférieur. Consolidez les bouts. Maintenez la doublure et le corselet inférieur libres.

## JUPE

19. ENDROIT CONTRE ENDROIT, piquez la couture du milieu dos des deux pièces de la jupe devant et dos (9), du bord inférieur jusqu'à 5 cm au-dessous de l'encoche, en piquant au point arrière sur l'extrémité de l'ouverture pour renforcer la couture. Piquez la pièce du dos sur la pièce restante. **FRONCEZ** le bord supérieur de la jupe entre les lignes de couture du milieu dos.

20. Piquez les coutures de la pièce superposée jupe devant et dos (15) comme décrit pour la jupe. Crantez vers la piqûre sur l'extrémité de l'ouverture, en veillant à ne pas cranter à travers la piqûre. **FRONCEZ** le bord supérieur de la pièce superposée entre les lignes de couture du milieu dos.

21. Dépliez la doublure et le corselet inférieur. ENDROIT CONTRE ENDROIT, épinglez la pièce superposée de jupe sur le bord inférieur du corselet inférieur et pièce superposée, en faisant coïncider les milieux et les coutures sur la jupe avec les grands pois ; bâissez. Piquez, en maintenant le corselet inférieur et la doublure libres.

22. ENDROIT CONTRE ENDROIT, épinglez la jupe sur le bord inférieur du corselet supérieur, en introduisant au milieu de la pièce superposée, en faisant coïncider les milieux et les coutures sur la jupe avec les grands pois ; bâissez. Piquez, en maintenant le corselet inférieur et la doublure libres. Pressez la couture vers le corselet supérieur.  
**FERMETURE À GLISSIÈRE** : attachez la fermeture à glissière et faites un ourlet comme décrit pour la Robe A, B, reportez-vous aux étapes 23-30.