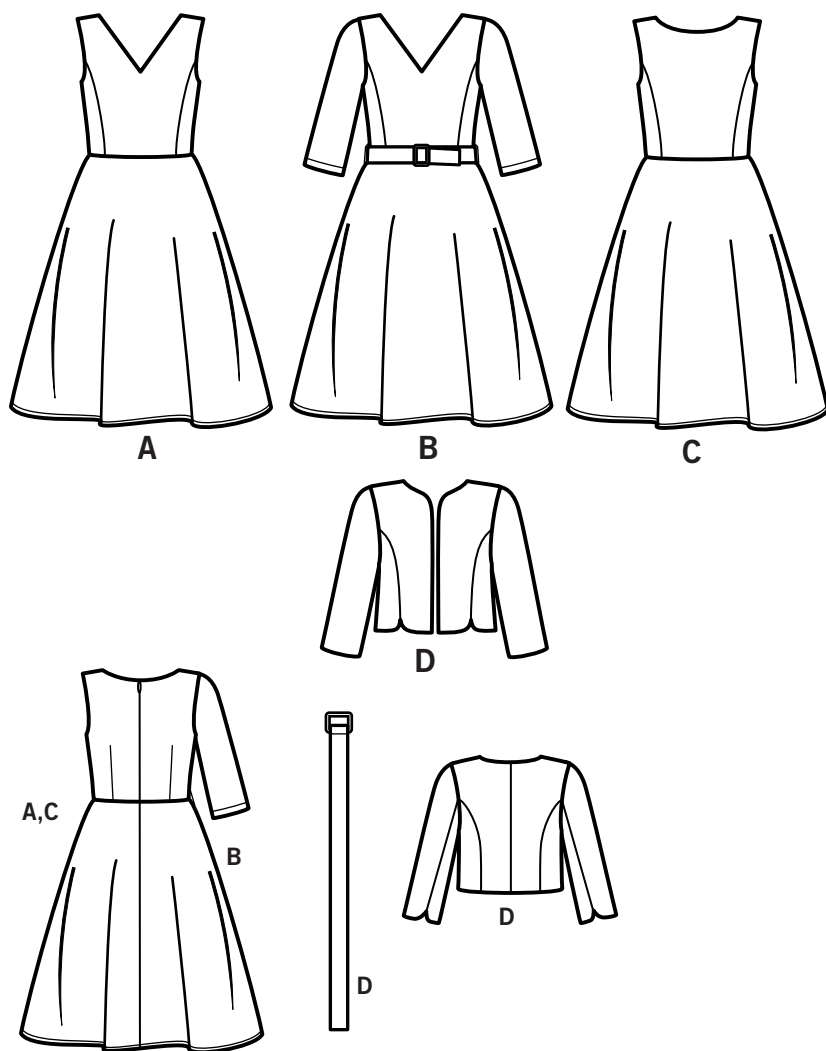
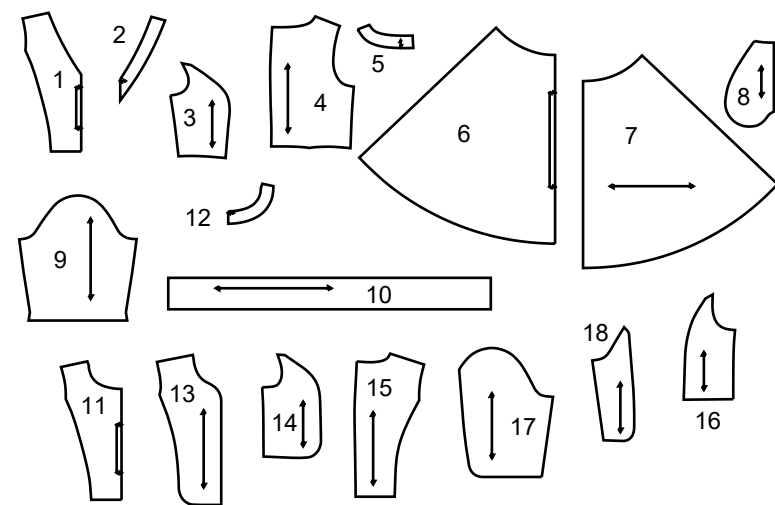


# Simplicity®

Merci d'avoir acheté ce patron de Simplicity. Nous avons déployé tous nos efforts pour vous offrir un produit de haute qualité.



18 PIÈCES DE PATRON



- 1 CORSAGE DEVANT - A,B
- 2 ENTOILAGE DEVANT - A,B
- 3 CORSAGE CÔTÉ DEVANT - A,B,C
- 4 CORSAGE DOS - A,B,C
- 5 ENTOILAGE DOS - A,B,C
- 6 JUPE DEVANT - A,B,C
- 7 JUPE DOS - A,B,C
- 8 POCHE - A,B,C
- 9 MANCHE - B
- 10 CEINTURE - B
- 11 CORSAGE DEVANT - C
- 12 ENTOILAGE DEVANT - C
- 13 DEVANT - D
- 14 CÔTÉ DEVANT - D
- 15 DOS - D
- 16 CÔTÉ DOS - D
- 17 MANCHE DEVANT - D
- 18 MANCHE DOS - D

SELVAGE (S)= LISIÈRE (S)  
 FOLD= PLIURE  
 CROSSWISE FOLD= PLIURE TRANSVERSALE  
 SINGLE THICKNESS= SIMPLE ÉPAISSEUR

TOUTES LES PIÈCES DE PATRON COMPRENNENT LES VALEURS DE COUTURE ET D'OURLET.

## Instructions Générales

### Le Patron

- SYMBÔLES**
- LIGNE DE SENS - Placez la sur le droit fil du tissu parallèlement à la lisière.
  - PLACEZ LA LIGNE CONTINUE sur la pliure du tissu.
  - MILIEU DEVANT/DOS du vêtement.
  - CRANS
  - POIS
  - LIGNE DE COUPE
  - LIGNE POUR ALLONGER OU RACCOURCIR

**AJUSTEZ SI NÉCESSAIRE**  
 Faites les rectifications avant de placer le patron sur le tissu.

**POUR ALLONGER:**  
 Coupez le patron entre les lignes pour allonger ou raccourcir. Ecartez le patron uniformément à la distance voulue, rajoutez du papier et maintenez avec du ruban adhésif.

**POUR RACCOURCIR:**  
 Aux lignes pour allonger ou raccourcir, faites un pli régulier pour résorber l'excédent de longueur. Maintenez en place avec du ruban adhésif.

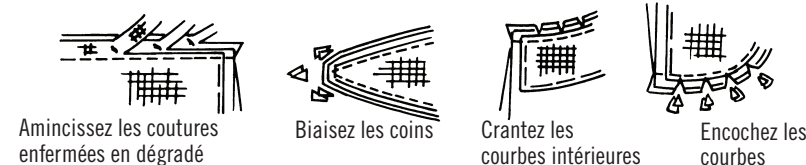
**VALEUR DE COUTURE:** Sauf indication contraire, elle est de 5/8" (1.5cm) mais elle n'est pas imprimée sur les PATRONS MULTI-TAILLES. MARQUEZ VOTRE TAILLE AVEC UN STYLO à pointe feutre.

Pour les symboles et l'utilisation des PATRONS MULTI-TAILLES, voyez les tableaux figurant sur le patron.

Lorsque les lignes pour allonger ou raccourcir ne sont pas indiquées, faites les rectifications nécessaires au bord inférieur du patron.

### Couture

- Cousez le vêtement en suivant les **Instructions de Couture**.
- EPINGLEZ les coutures ou bâtissez-les à la machine en faisant correspondre les crans.
- PIQUEZ des coutures de 5/8" (1.5cm) sauf indication contraire.
- OUVREZ les coutures au fer, sauf indication contraire, en crantant si nécessaire pour que les coutures se reposent bien à plat.
- AMINCISSEZ les coutures pour réduire l'ampleur, comme illustré ci-dessous:



### Coupe/Marques

#### AVANT DE COUPER:

REPASSEZ les pièces avec un fer sec et tiède. DECATISSEZ en lavant préalablement les tissus lavables ou en repassant à la vapeur les tissus non-lavables.

ENCERCLEZ votre plan de coupe.

EPINGLEZ le patron sur le tissu comme indiqué sur le plan de coupe.

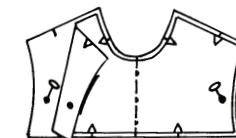
- POUR DOUBLE ÉPAISSEUR: pliez le tissu ENDROIT CONTRE ENDROIT.
- POUR SIMPLE ÉPAISSEUR: placez le tissu avec l'ENDROIT sur le dessus.
- POUR LES TISSUS PELUCHEUX, A REFLETS OU A MOTIF UNIDIRECTIONNEL, utilisez les plans de coupe "avec sens".

#### APRES AVOIR COUPE:

Avant de retirer le patron, REPORTEZ toutes les marques sur l'ENVERS du tissu. Marquez aux épingles et à la craie ou avec du papier calque de couturière et la roulette à tracer.

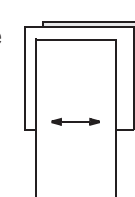
#### Pour marquer rapidement:

- Entaillez le bord du tissu pour marquer les crans, les extrémités des lignes de pliure et des lignes du milieu.
- Epinglez dans les pois.

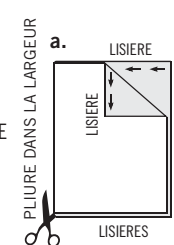


### REMARQUES SPECIALES POUR LA COUPE

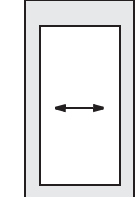
★ Si le plan de coupe montre une pièce dépassant au-delà de la pliure, coupez toutes les pièces à l'exception de celle-ci.



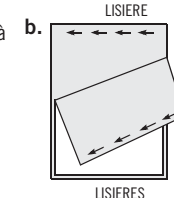
✱ Tracez de petites flèches le long des deux lisières pour indiquer la direction du sens ou du motif. ENDROIT CONTRE ENDROIT, pliez le tissu dans la largeur (sens trame) et coupez le long de la pliure (a).



Ensuite, ouvrez le tissu et, sur simple épaisseur, coupez la pièce qui dépasse sur l'ENDROIT du tissu, dans la position indiquée.



Tournez l'une des épaisseurs de tissu jusqu'à ce que les flèches des deux épaisseurs aillent dans la même direction. Placez les épaisseurs ENDROIT CONTRE ENDROIT (b).



## Plans de Coupe

- patron côté imprimé sur le dessous
- patron côté imprimé sur le dessus
- Envers du patron

★ VOYEZ REMARQUES SPECIALES POUR LA COUPE

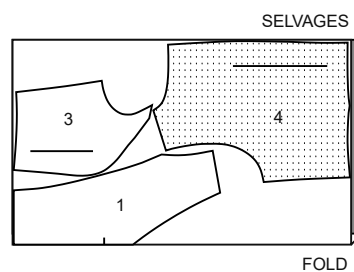
LA POSITION DES PIÈCES PEUT VARIER LÉGEREMENT SELON VOTRE TAILLE DE PATRON

**IMPORTANT:** POUR DÉCOUPER LES PIÈCES DE PATRON. COUPEZ LE LONG DE LA LIGNE DE LA TAILLE AMÉRICAINE CORRESPONDANT À VOTRE TAILLE.

### A,B DOUBLURE

UTILISEZ LES PIÈCES 1 3 4

44"45" (115CM)  
 SANS SENS  
 TOUTES LES TAILLES

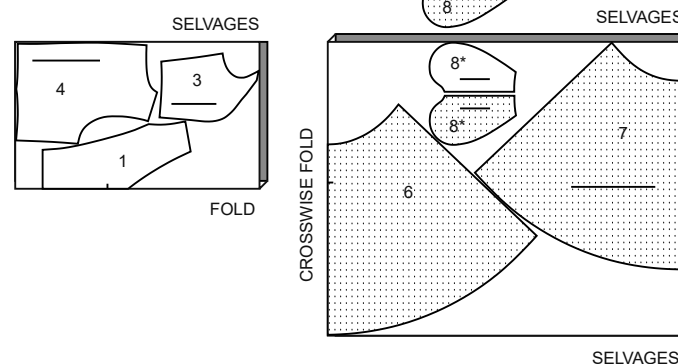


### A ROBE

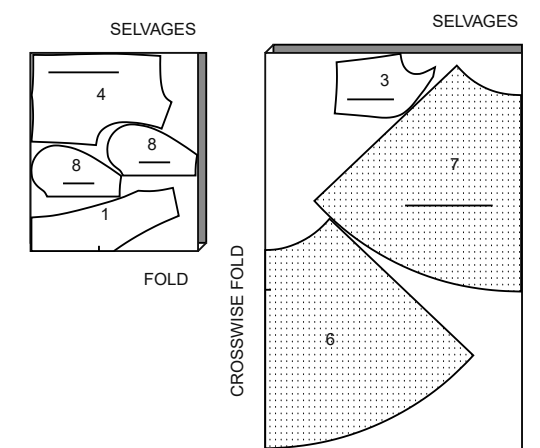
UTILISEZ LES PIÈCES 1 3 4 6 7 8

44"45" (115CM) AVEC SENS  
 TOUTES LES TAILLES

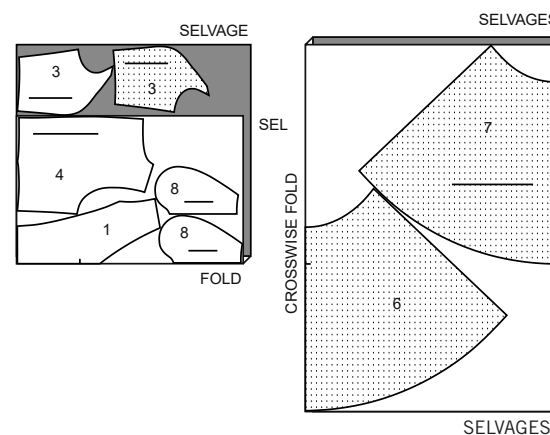
COUPEZ QUATRE DE LA PIÈCE 8 EN ÉPAISSEUR SIMPLE DANS LA POSITION INDIQUÉE



58"60" (150CM)  
 AVEC SENS  
 TAILLES 18W 20W 22W 24W



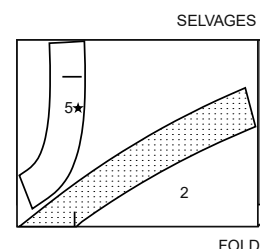
58"60" (150CM)  
 AVEC SENS  
 TAILLES 26W 28W 30W 32W



### ENTOILAGE

UTILISEZ LES PIÈCES 2 5

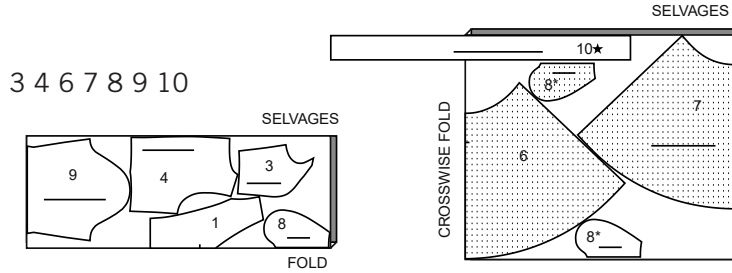
20" A 25" (51CM A 64CM)  
 THERMOCOLLANT LÉGER  
 TOUTES LES TAILLES



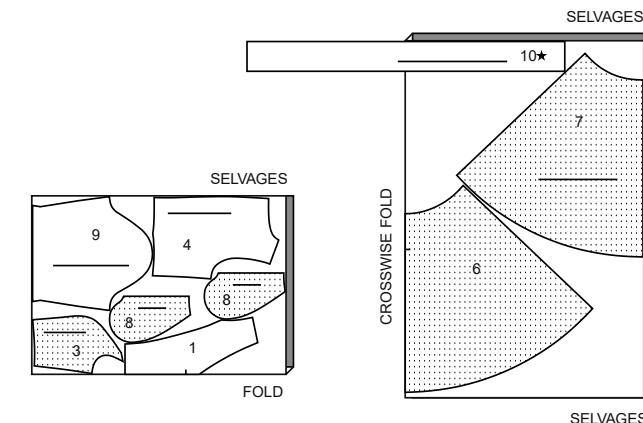
### B ROBE

UTILISEZ LES PIÈCES 1 3 4 6 7 8 9 10

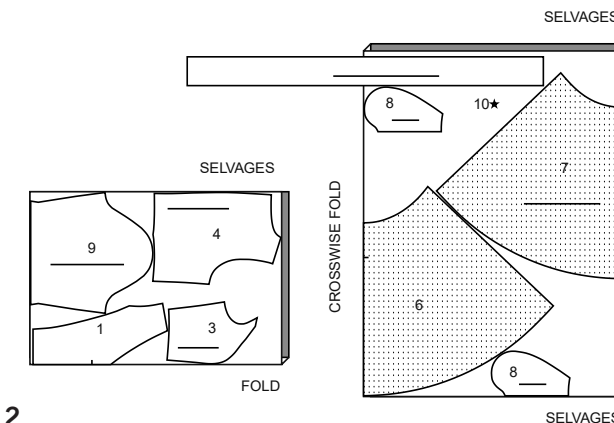
44"45" (115CM)  
 AVEC SENS  
 TOUTES LES TAILLES



58"60" (150CM)  
 AVEC SENS  
 TAILLES 18W 20W 22W 24W



58"60" (150CM)  
 AVEC SENS  
 TAILLES 26W 28W 30W 32W



SUITE DU PLAN DE COUPE PAGE 2

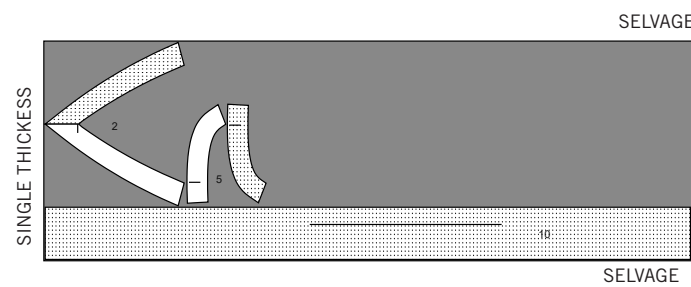
# S9474

2 / 4

## ENTOILAGE

UTILISEZ LES PIÈCES 2 5 10

20" A 25" (51CM A 64CM)  
THERMOCOLLANT LÉGER  
TOUTES LES TAILLES

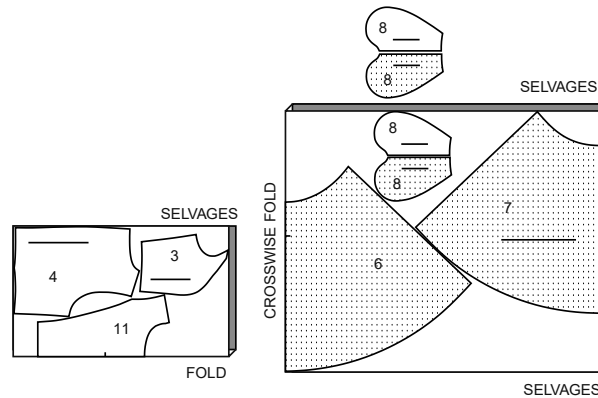


## C ROBE

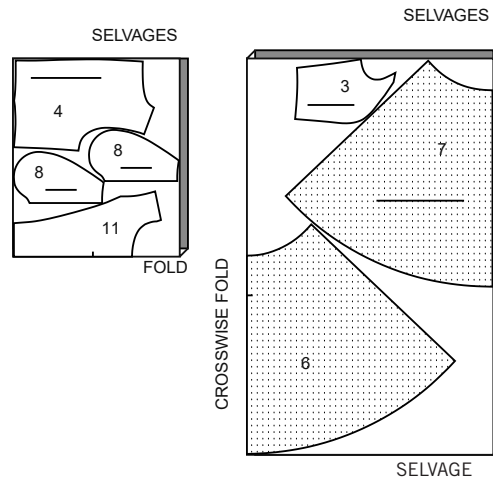
UTILISEZ LES PIÈCES 3 4 6 7 8 11

44"45" (115CM)  
AVEC SENS  
TOUTES LES TAILLES

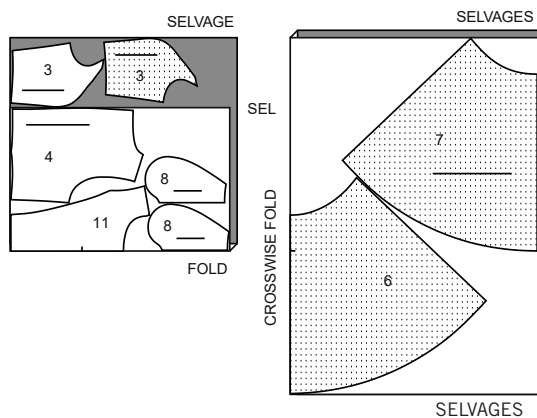
COUPEZ QUATRE DE LA PIÈCE 8  
EN ÉPAISSEUR SIMPLE DANS LA  
POSITION INDIQUÉE



58"60" (150CM)  
AVEC SENS  
TAILLES 18W 20W 22W 24W



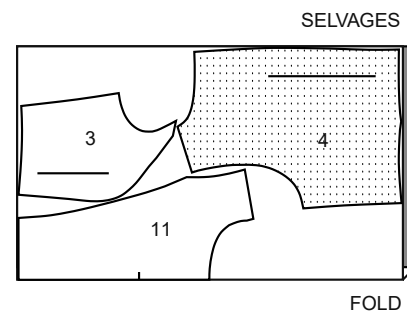
58"60" (150CM)  
AVEC SENS  
TAILLES 26W 28W 30W 32W



## DOUBLURE

UTILISEZ LES PIÈCES 3 4 11

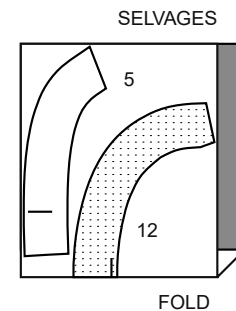
44"45" (115CM)  
SANS SENS  
TOUTES LES TAILLES



## ENTOILAGE

UTILISEZ LES PIÈCES 5 12

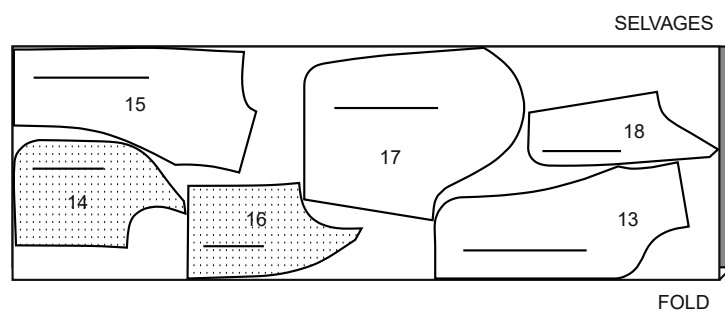
20" A 25" (51CM A 64CM)  
THERMOCOLLANT LÉGER  
TOUTES LES TAILLES



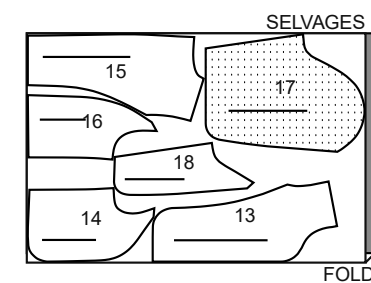
## D VESTE

UTILISEZ LES PIÈCES 13 14 15 16 17 18

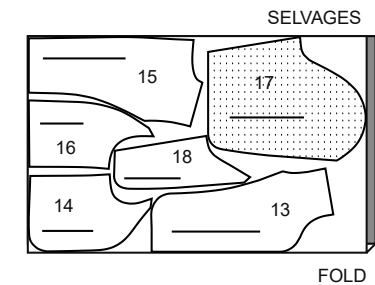
44"45" (115CM)  
AVEC SENS  
TOUTES LES TAILLES



58"60" (150CM)  
AVEC SENS  
TAILLES 18W 20W 22W 24W



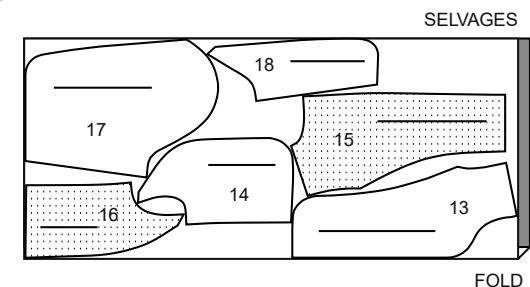
58"60" (150CM)  
AVEC SENS  
TAILLES 26W 28W 30W 32W



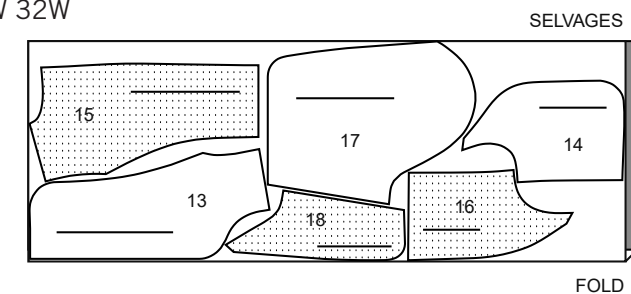
## DOUBLURE

UTILISEZ LES PIÈCES 13 14 15 16 17 18

44"45" (115CM)  
SANS SENS  
TAILLES 18W 20W



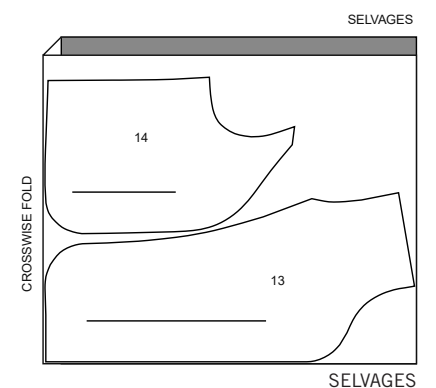
44"45" (115CM)  
SANS SENS  
TAILLES 22W 24W 26W 28W 30W 32W



## ENTOILAGE

UTILISEZ LES PIÈCES 13 14

20" A 25" (51CM A 64CM)  
THERMOCOLLANT LÉGER  
TOUTES LES TAILLES



## Instructions de Couture

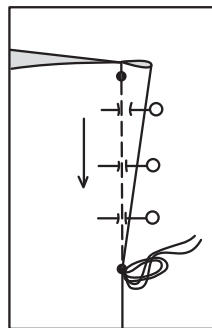
CODE **ENDROIT** **ENVERS** **ENTOILAGE** **DOUBLURE**

Lisez les **Instructions Générales** à la page 1 avant de commencer.

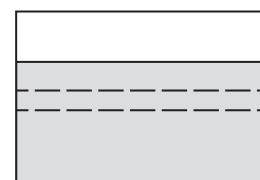
### GLOSSAIRE DE COUTURE

Les termes de couture imprimés en **ITALIQUE** sont expliqués ci-dessous :

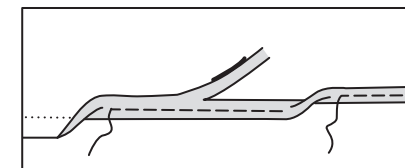
**PINCE(S)** –ENDROIT CONTRE ENDROIT, pliez le tissu le long du milieu de la pince, en superposant les lignes pointillées et les petits pois. Sur l'ENVERS, placez les épingles PERPENDICULAIRES aux lignes pointillées. Piquez la pince de la partie la plus large à la pointe. **ASTUCE**- Pour empêcher la formation d'une "bulle" à la pointe, faites les derniers points exactement sur la pliure et laissez les bouts du fil assez longs pour les nouer. NE piquez PAS au point arrière à la pointe. Pressez la pince comme indiqué dans les instructions de couture.



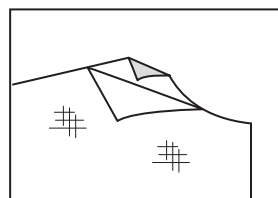
PINCE



SOUTENIR/FRONCER



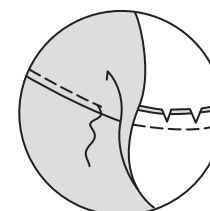
OURLET ÉTROIT



ENTOILAGE



PIQÛRE DE SOUTIEN



SOUS-PIQUER

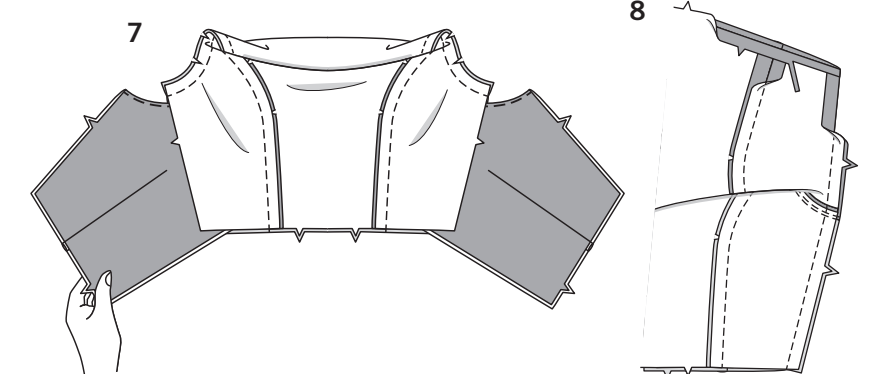
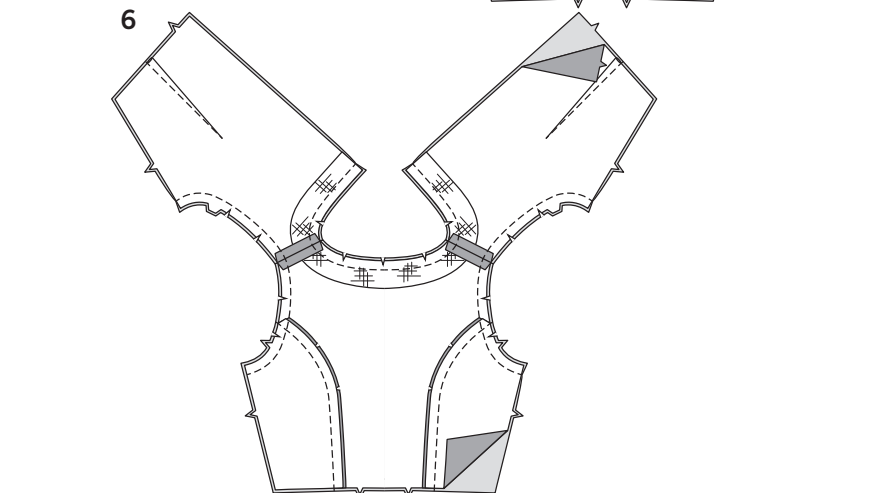
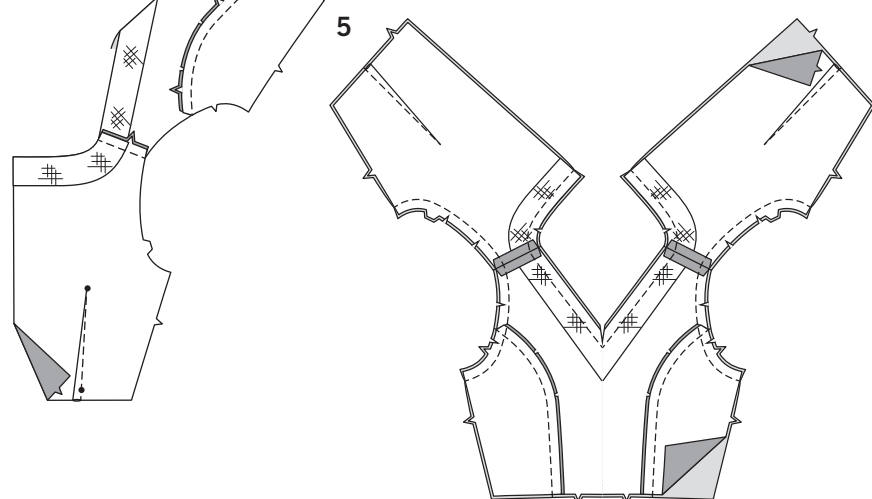
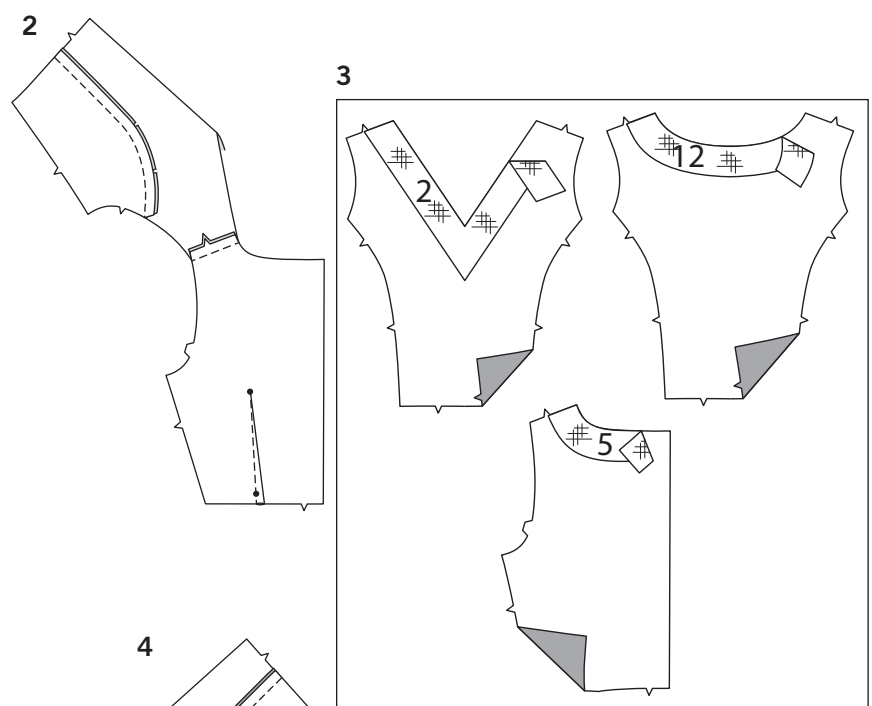
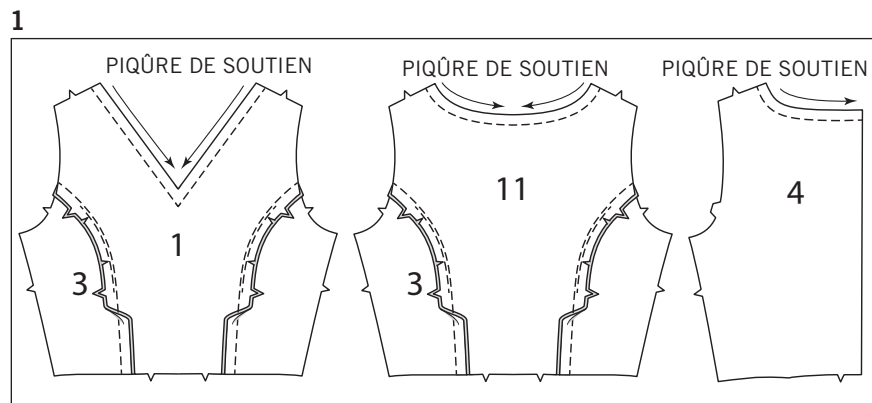
**SOUTENIR/FRONCER** – Relâchez légèrement la tension de l'aiguille. Sur l'ENDROIT, piquez à 1.5 cm du bord coupé à grands points. Piquez de nouveau à 6 mm de la première piqûre sur la valeur de couture.

**OURLET ÉTROIT** – Rentrez au fer la valeur de couture de l'ourlet comme indiqué sur le patron. Pour former un ourlet étroit, repliez le bord non fini jusqu'à ce qu'il rejoigne le pli. Pressez. Piquez l'ourlet sur place.

**ENTOILAGE**- Épinglez l'entoilage thermocollant sur l'ENVERS du tissu. Faites adhérer l'entoilage en place en suivant la notice d'utilisation.

**PIQÛRE DE SOUTIEN** – Piquez à 1.3 cm du bord coupé dans le sens des flèches. Cette piqûre reste de façon permanente et aide à empêcher que les bords arrondis se déforment. (Montrée seulement dans le premier croquis).

**SOUS-PIQUER** – Pressez la parementure et la couture à l'opposé du vêtement, en piquant à travers la parementure et les valeurs de couture aussi près possible de la couture.



LES PIÈCES DU PATRON SERONT IDENTIFIÉES PAR DES NUMÉROS LA PREMIÈRE FOIS QU'ELLES SERONT UTILISÉES. PIQUEZ LES COUTURES ENDROIT CONTRE ENDROIT, SAUF INDIQUÉ DIFFÉREMMENT.

**ROBE A, B, C**

1. Faites une **PIQÛRE DE SOUTIEN** sur le bord de l'encolure du corsage devant (1) ou (11) et du corsage dos (4). Faites une **PIQÛRE DE SOUTIEN** sur le bord latéral du corsage devant entre les encoches. ENDROIT CONTRE ENDROIT, piquez les pièces du corsage côté devant (3) sur le corsage devant. Crantez les courbes si nécessaire. Pressez les coutures vers le devant.

2. Faites la **PINCER** sur le corsage dos ; pressez vers les milieux. Piquez le corsage devant et le corsage dos sur les coutures d'épaule.

3. Posez l'**ENTOILAGE** (2) ou (12) sur le bord de l'encolure de la doublure corsage devant (1) ou (11). Posez l'**ENTOILAGE** dos (5) sur le bord de l'encolure de la doublure corsage dos (4).

4. Faites la pince et piquez les coutures de la doublure comme décrit pour le corsage.

**CONTINUEZ COMME SUIT POUR LE CORSAGE A, C**

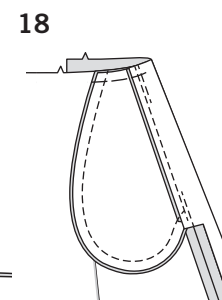
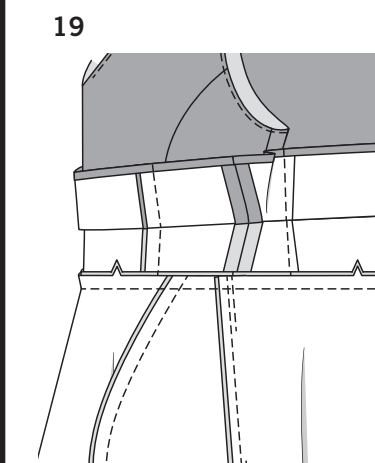
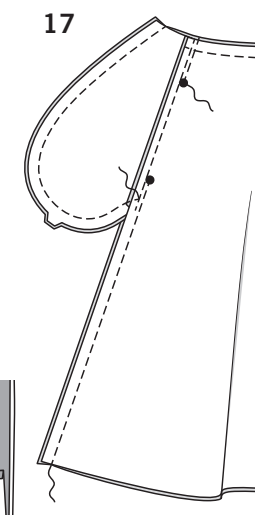
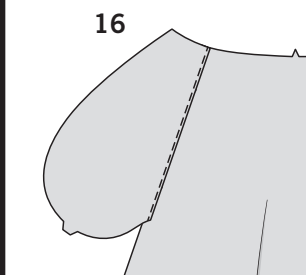
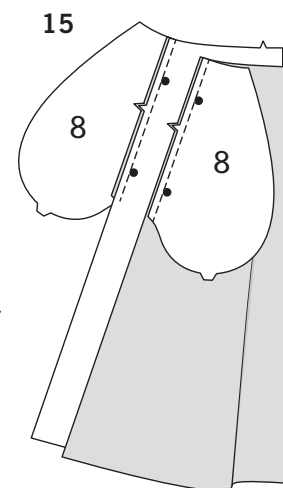
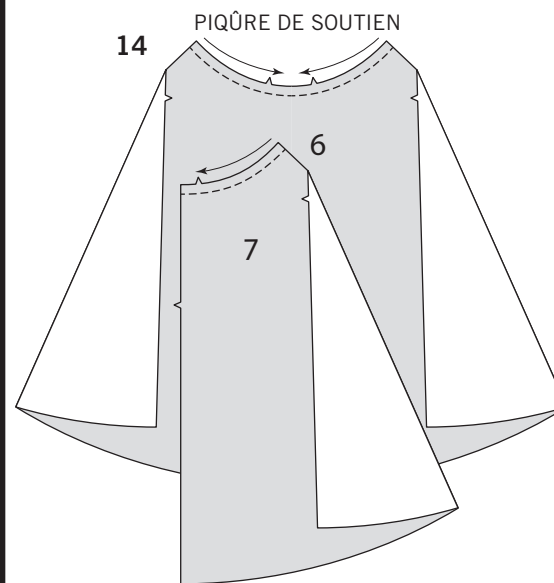
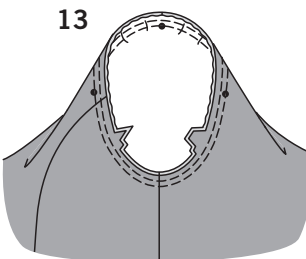
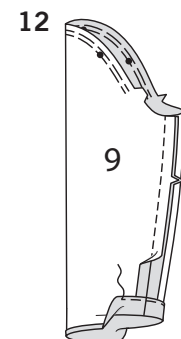
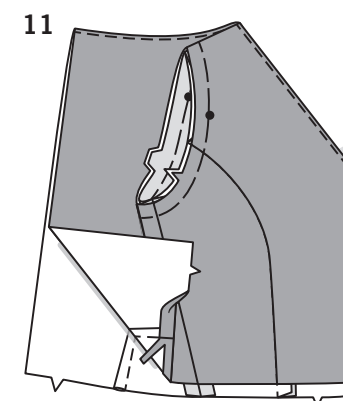
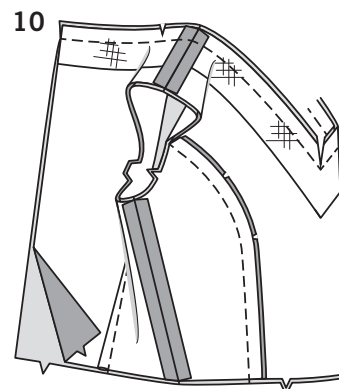
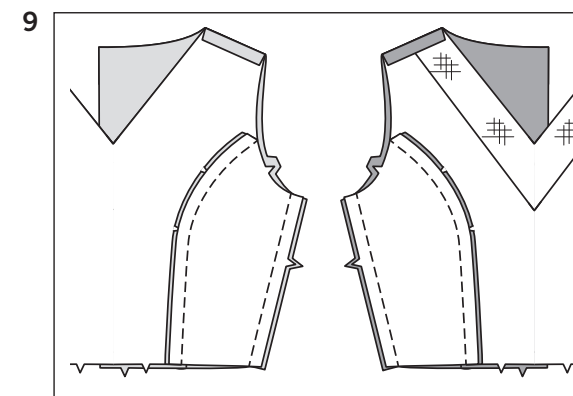
5. **POUR LE MODÈLE A** – ENDROIT CONTRE ENDROIT et ayant les bords non finis au même niveau, épinglez la doublure sur le corsage, en faisant coïncider les milieux et les coutures. Piquez, en pivotant au niveau du milieu devant. Égalisez la couture, crantez les courbes. **SOUS-PIQUEZ** la doublure. ENDROIT CONTRE ENDROIT, épinglez les bords de l'emmanchure de la doublure et du corsage ensemble, en faisant coïncider les coutures d'épaule. Piquez. Égalisez la couture, crantez les courbes. **SOUS-PIQUEZ** la doublure.

6. **POUR LE MODÈLE C** – ENDROIT CONTRE ENDROIT et ayant les bords non finis au même niveau, épinglez la doublure sur le corsage, en faisant coïncider les milieux et les coutures. Piquez. Égalisez la couture, crantez les courbes. **SOUS-PIQUEZ** la doublure. ENDROIT CONTRE ENDROIT, épinglez les bords de l'emmanchure de la doublure et du corsage ensemble, en faisant coïncider les coutures d'épaule. Piquez. Égalisez la couture, crantez les courbes. **SOUS-PIQUEZ** la doublure.

**POUR LE MODÈLE A, C**

7. Retournez la doublure vers l'INTÉRIEUR en tirant sur chaque dos à travers le devant sur les épaules. Pressez.

8. Dépliez la doublure sur les bords latéraux. ENDROIT CONTRE ENDROIT, en faisant une piqûre continue, piquez toute la couture latérale du bord inférieur du corsage jusqu'au bord inférieur de la doublure, en faisant coïncider les coutures. Rentrez au fer 1.5 cm sur le bord inférieur de la doublure, coupez à 6 mm.



**CONTINUEZ COMME SUIT POUR LE CORSAGE B**

9. Piquez les pièces du corsage dos et le corsage devant sur les coutures latérales. Piquez les pièces de la doublure corsage dos et de la doublure corsage devant sur les coutures latérales.

10. ENDROIT CONTRE ENDROIT et ayant les bords non finis au même niveau, épinglez la doublure sur le corsage, en faisant coïncider les milieux et les coutures. Piquez, en pivotant la piqûre au niveau du milieu devant. Égalisez la couture, crantez les courbes. **SOUS-PIQUEZ** la doublure.

11. Retournez la doublure vers l'INTÉRIEUR. Pressez, en rentrant au fer 1.5 cm sur le bord inférieur de la doublure, coupez à 6 mm. Bâtessez à la machine sur les bords de l'emmanchure ensemble, en faisant coïncider les coutures.

12. **SOUTENEZ** le haut de la manche (9) entre les encoches. Piquez la couture de dessous de bras. Relever l'ourlet au fer. Rentrez au fer 6 mm sur le bord non fini. Piquez près du bord intérieur pressé.

13. Retournez la manche à l'ENDROIT. Tenez le vêtement avec l'ENVERS avec emmanchure vers vous. ENDROIT CONTRE ENDROIT, épinglez la manche sur le bord de l'emmanchure avec le petit pois du milieu sur la couture d'épaule, en faisant coïncider les coutures de dessous de bras, les encoches et les petits pois restants. Tirez sur le fauil pour ajuster. Pour distribuer l'ampleur également, glissez le tissu le long des fils canette jusqu'à ce qu'il n'y ait ni fronces ni faux plis sur la ligne de couture. Bâtessez. Piquez, puis piquez à 3 mm de la première piqûre. Égalisez la couture au-dessous des encoches près de la piqûre. Ne pressez que la valeur de couture, en rétrécissant l'ampleur.

**CONTINUEZ COMME SUIT POUR TOUS LES MODÈLES**

14. Faites une **PIQÛRE DE SOUTIEN** sur le bord supérieur des pièces de la jupe devant (6) et de la jupe dos (7).

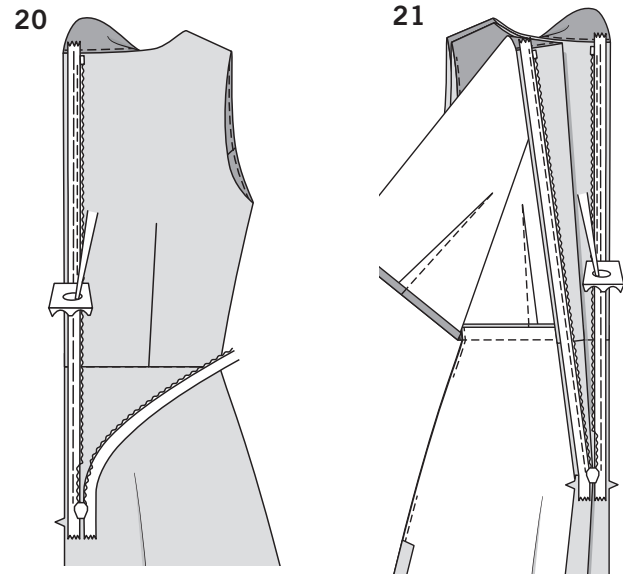
15. Posez les poches sur les bords latéraux du devant et dos comme suit : ENDROIT CONTRE ENDROIT, épinglez la poche (8) sur la jupe, en faisant coïncider les grands pois, ayant les bords non finis au même niveau. Piquez en couture de 1 cm.

16. Pressez la couture vers la poche, en pressant la poche vers l'extérieur. **SOUS-PIQUEZ** la poche devant.

17. Épinglez le devant et le dos sur les coutures latérales, en faisant coïncider les grands pois. Piquez les coutures latérales, en laissant une ouverture entre les grands pois ; piquez au point arrière sur le grand pois pour renforcer la couture. Piquez le bord extérieur de la poche sur la couture latérale.

18. Crantez la valeur de couture de la jupe dos sur l'extrémité de la poche. Ouvrez la couture au fer au-dessous du cran. Pressez la poche vers le devant. Bâtessez le bord supérieur.

19. ENDROIT CONTRE ENDROIT, piquez la jupe et le corsage sur la ligne de taille, en faisant coïncider les milieux et les coutures. Pressez la couture vers le corsage.



**NOTE :** Piquez la fermeture à glissière en utilisant un pied à fermeture invisible. Avant de commencer, assurez-vous d'aligner l'aiguille avec le centre du pied à fermeture invisible, sinon l'aiguille peut se casser. Si les spirales sont vers la GAUCHE du bord non fini, utilisez la rainure GAUCHE et si elles sont vers la DROITE du bord non fini, utilisez la rainure DROITE. La fermeture à glissière est plus longue que l'ouverture correspondante et peut être ajustée une fois posée.

**20.** En maintenant la doublure de corsage à l'opposé, insérez la fermeture invisible. Ouvrez la fermeture et pressez le ruban à plat sur l'ENVERS, en déroulant les spirales. Ne les pressez pas. (Utilisez le fer réglé à basse température.) Sur l'ENDROIT, épinglez le côté DROIT de la fermeture vers le bas sur le côté DROIT de l'ouverture de la fermeture. Ayez la spirale le long de la ligne de couture, le ruban sur la valeur de couture et l'arrêt supérieur à 3 mm au-dessous de la ligne de couture sur le bord de l'encolure, en rentrant l'extrémité de la fermeture sur l'arrêt supérieur, comme illustré. Bâissez à la main le long du centre du ruban. Placez le pied à fermeture en haut de la fermeture avec la rainure GAUCHE par-dessus la spirale. Piquez sur le ruban jusqu'à l'encoche. Piquez au point arrière pour renforcer.

**21.** Épinglez de la même façon l'autre moitié de la fermeture sur le côté GAUCHE de l'ouverture de la fermeture. Assurez-vous que les bords supérieur et inférieur du vêtement soient au même niveau et que les coutures de taille coïncident. Bâissez à la main le long du centre du ruban. Placez le pied à fermeture en haut de la fermeture avec la rainure GAUCHE par-dessus la spirale. Piquez sur le ruban jusqu'à l'encoche. Piquez au point arrière pour renforcer.

**22.** Fermez la fermeture et vérifiez qu'elle ne soit pas visible de l'ENDROIT. Tirez les extrémités libres du ruban de la fermeture à l'opposé de la valeur de couture. Épinglez la couture restante du milieu dos ensemble au-dessous de la fermeture. Placez le pied à fermeture vers la GAUCHE de sorte que l'aiguille descende à travers l'encoche extérieure du pied. Commencez à piquer à 6 mm au-dessus du point le plus bas et légèrement vers la GAUCHE. Piquez la couture sur environ 7.5 cm. Piquez le reste de la couture en utilisant un pied-de-biche régulier. Pour raccourcir la fermeture à glissière, en utilisant du fil solide, cousez à la main quelques petits points à travers les extrémités du ruban de la fermeture au bas de l'ouverture. Découpez l'extrémité inférieure du ruban à 1.5 cm des points à la main. Si vous préférez, dépliez chaque valeur de couture au bas de la fermeture et piquez le ruban sur celle-là.

**23.** Dépliez les bords de l'ouverture du dos de la robe, en roulant les dents de la fermeture à l'opposé du bord de l'ouverture. Retournez la doublure dos vers l'EXTÉRIEUR, épinglez les bords d'ouverture du dos ensemble. Piquez à travers la doublure à 1.3 cm des bords du dos, en maintenant les dents de la fermeture libres. Biaisiez les coins. Ne coupez pas les bords du milieu dos.

**24.** Retournez la doublure vers l'INTÉRIEUR ; pressez. Cousez le bord pressé de la doublure par-dessus la couture aux points coulés.

**25.** Accrochez le vêtement toute la nuit. Marquez la longueur. Égalisez la profondeur de l'ourlet au même niveau en laissant 1.5 cm pour l'ourlet. Bâissez à la machine à 1.5 cm du bord inférieur. Relevez l'ourlet au fer le long du bâti. Pour former un ourlet étroit, pliez vers le bas le bord non fini pour rejoindre le bâti. Pressez. Piquez l'ourlet sur place. Enlevez le bâti.

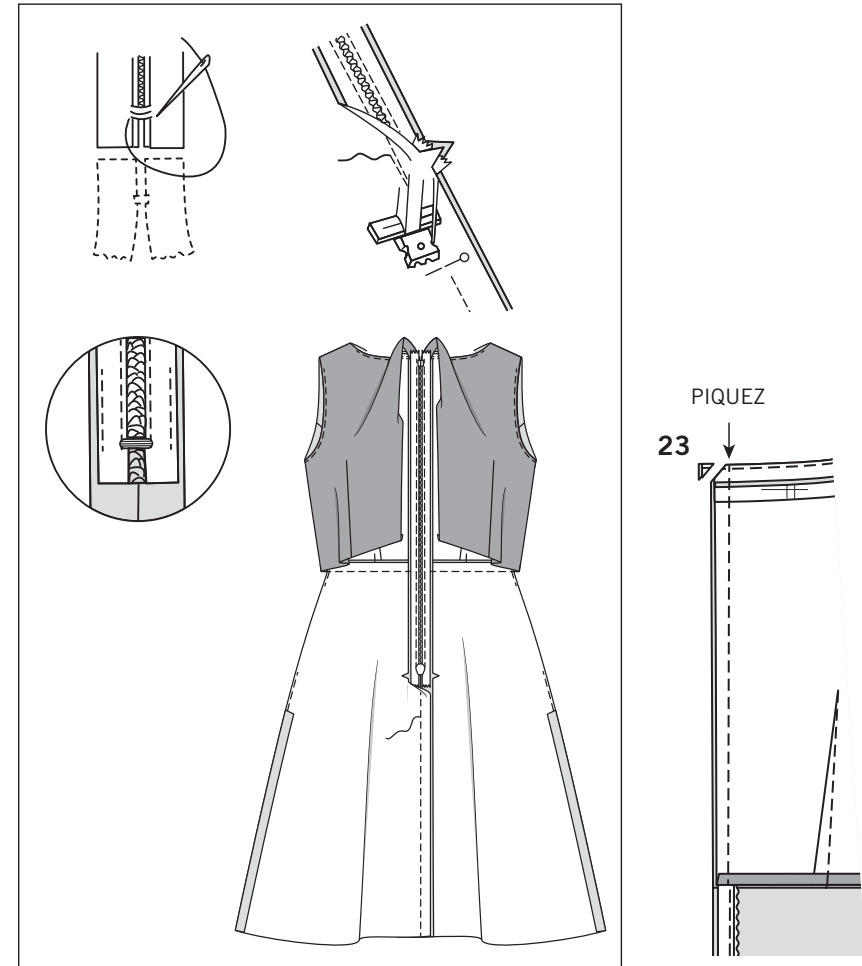
**CEINTURE B**

**26.** Posez l'ENTOILAGE sur la ceinture (10). Pliez la ceinture en deux dans le sens de la longueur, ENDROIT CONTRE ENDROIT. Piquez, en laissant une ouverture pour retourner. Coupez les valeurs de couture en dégradé.

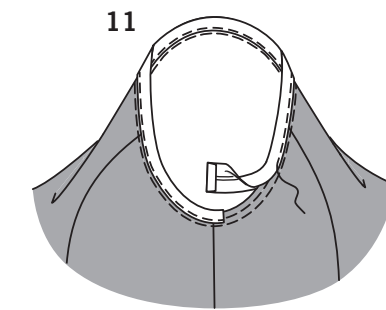
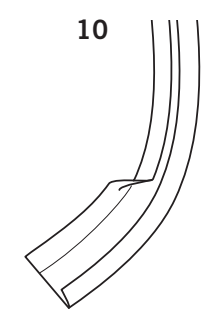
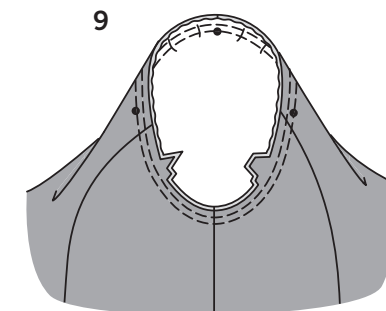
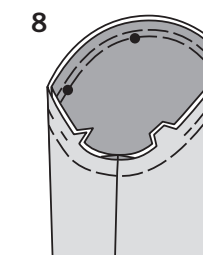
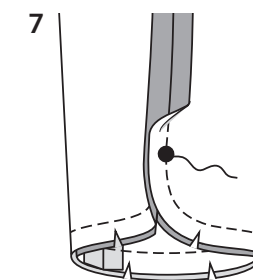
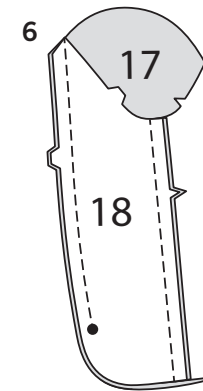
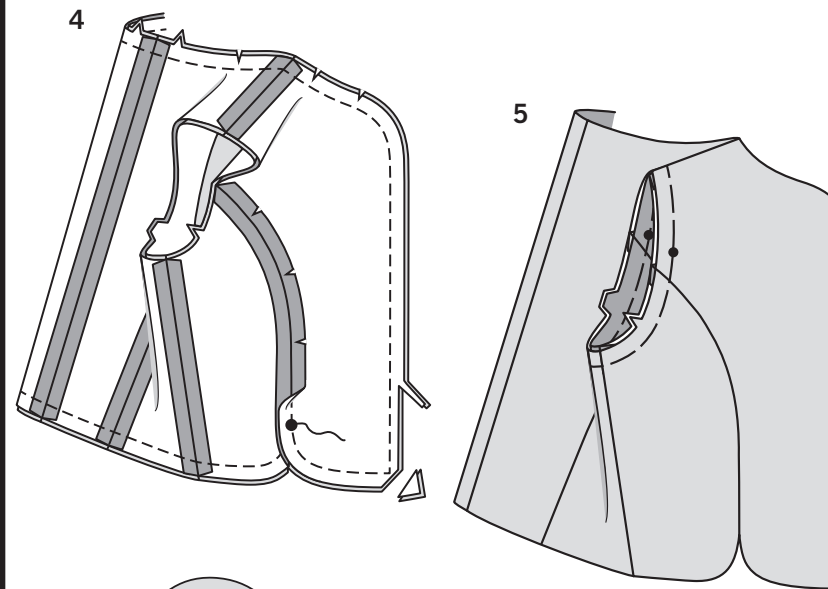
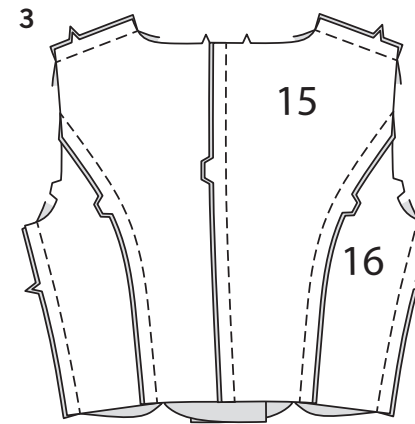
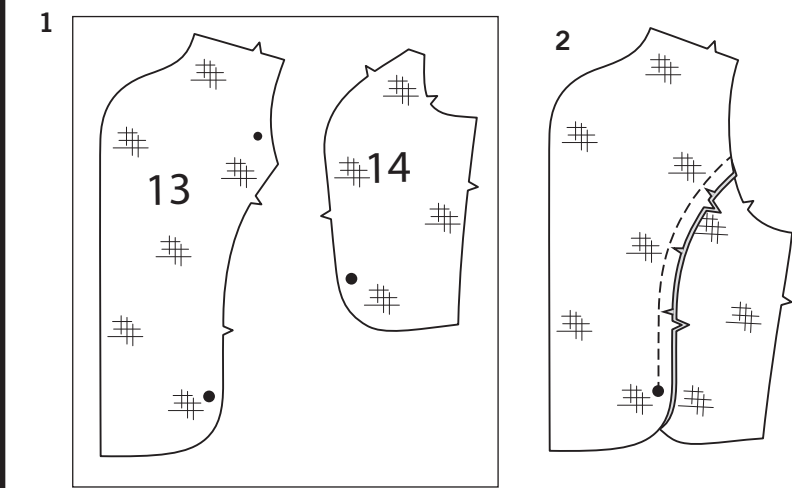
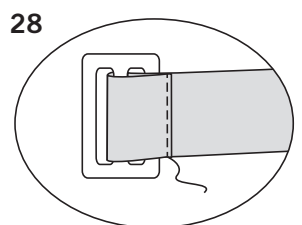
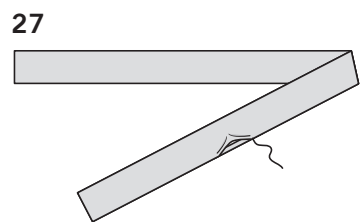
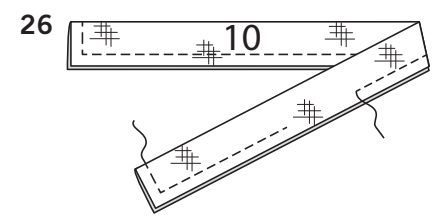
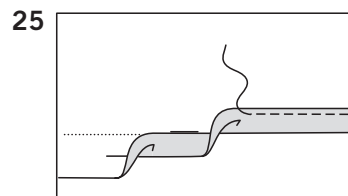
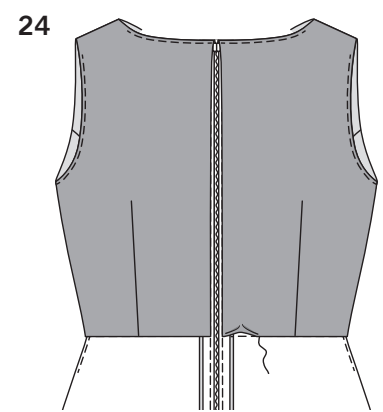
**27.** Retournez la ceinture, pressez. Cousez les bords de l'ouverture ensemble aux points coulés.

**28.** Pour attacher la ceinture sur la boucle, glissez une extrémité de la ceinture par-dessus la barrette du milieu. Rentrez sur la ligne de pliure et piquez près de l'extrémité à travers toutes les épaisseurs.

22



PIQUEZ



**VESTE D**

**1.** Posez l'ENTOILAGE sur les pièces du devant (13) et du côté devant (14).

**2.** Faites une PIQÛRE DE SOUTIEN sur le bord latéral du devant entre les encoches. ENDROIT CONTRE ENDROIT, piquez le côté devant sur le devant, en arrêtant au grand pois. Crantez les courbes si nécessaire.

**3.** Épinglez la couture du milieu dos des pièces du dos (15) ensemble. Piquez. Piquez le côté dos (16) sur le dos. Piquez le devant et le dos sur les coutures d'épaule et latérale.

**4.** Piquez la doublure comme décrit pour la veste. ENDROIT CONTRE ENDROIT, épinglez la veste sur la doublure en faisant coïncider les milieux et les coutures d'épaule et latérale, ayant les bords non finis au même niveau. Piquez les bords de l'encolure, du devant et inférieur, en arrêtant la piqûre aux grands pois. Égalisez la couture et biaisez les coins. Crantez les courbes.

**5.** Retournez la veste à l'ENDROIT à travers une emmanchure ; pressez. Bâissez les bords de l'emmanchure.

**6.** Épinglez la manche devant (17) et la manche dos (18) sur le bord de dessus de bras, en faisant coïncider les grands pois. Piquez, en arrêtant la piqûre au grand pois. Piquez la couture de dessous de bras.

**7.** Piquez la doublure de manche comme décrit pour la manche. ENDROIT CONTRE ENDROIT, épinglez la manche sur la doublure de manche, en faisant coïncider les pois et les coutures, ayant les bords non finis au même niveau. Piquez les bords inférieurs, en arrêtant la piqûre aux grands pois. Égalisez la couture et biaisez les coins. Crantez les courbes.

**8.** Retournez la manche à l'ENDROIT ; pressez. Bâissez les bords de l'emmanchure. SOUTENEZ le haut de la manche entre les encoches.

**9.** ENDROIT CONTRE ENDROIT, épinglez la manche sur le bord de l'emmanchure avec le petit pois du milieu sur la couture d'épaule, en faisant coïncider les coutures de dessous de bras, les encoches et les petits pois restants. Tirez sur le fauil pour ajuster. Pour distribuer l'ampleur également, glissez le tissu sur le fils canette jusqu'à ce qu'il n'y ait ni fronces ni plis sur la ligne de couture. Bâissez. Piquez. Coupez la couture à 6 mm.

**10.** Pour donner forme au ruban de biais double ou au galon à replier et former le bord de l'emmanchure, placez le galon le long du bord de l'emmanchure du patron. Étirez les bords doubles et pressez avec un fer à repasser à la vapeur.

**11.** Glissez le bord de l'emmanchure entre les pliures du ruban de biais ou du galon à replier, en plaçant le bord non fini sur le pli du milieu, en rentrant et en superposant une extrémité sur la couture latérale. Piquez le ruban/galon à replier sur place, en vous assurant de saisir le bord plié du ruban.